

# МИНИСТЕРСТВО ОБРАЗОВАНИЯ И НАУКИ РОССИЙСКОЙ ФЕДЕРАЦИИ

Федеральное государственное бюджетное образовательное учреждение высшего образования

«Тихоокеанский государственный университет»

Факультет психологии и социально-гуманитарных технологий

Кафедра психологии

Направление 37.03.01 Психология

Профиль \_\_\_\_\_

## ВЫПУСКНАЯ КВАЛИФИКАЦИОННАЯ РАБОТА

Тема ОСОБЕННОСТИ АНТИЦИПАЦИИ У СОТРУДНИКОВ МЧС (НА ПРИМЕРЕ ПОЖАРНЫХ)

	Фамилия имя отчество	Подпись	Дата	Всего листов ТД
Студент	Дмитриева Ника Александровна			99
Руководитель	Бехтер Анна Александровна			Всего листов раздаточного материала 14
Завкафедрой	Ткач Елена Николаевна			Всего листов презентации 23

Хабаровск – 2017 г.

# МИНИСТЕРСТВО ОБРАЗОВАНИЯ И НАУКИ РОССИЙСКОЙ ФЕДЕРАЦИИ

Федеральное государственное бюджетное образовательное учреждение высшего образования

«Тихоокеанский государственный университет»

Факультет психологии и социально-гуманитарных технологий

Кафедра психологии

Направление 37.03.01 Психология

Профиль \_\_\_\_\_

ДОПУСТИТЬ К ЗАЩИТЕ

Завкафедрой \_\_\_\_\_ Ткач Е.Н.

подпись

ФИО

дата

## ВЫПУСКНАЯ КВАЛИФИКАЦИОННАЯ РАБОТА

Тема ОСОБЕННОСТИ АНТИЦИПАЦИИ У СОТРУДНИКОВ МЧС (НА ПРИМЕРЕ ПОЖАРНЫХ)

Студент

подпись

Дмитриева Ника Александровна

ФИО

дата

Руководитель работы

подпись

Бехтер Анна Александровна

ФИО

дата

Нормоконтролёр

подпись

Ткач Елена Николаевна

ФИО

дата

**Консультанты:**

По \_\_\_\_\_

подпись

ФИО

дата

По \_\_\_\_\_

подпись

ФИО

дата

По \_\_\_\_\_

подпись

ФИО

дата

По \_\_\_\_\_

подпись

ФИО

дата

Хабаровск – 2017 г.

# МИНИСТЕРСТВО ОБРАЗОВАНИЯ И НАУКИ РОССИЙСКОЙ ФЕДЕРАЦИИ

Федеральное государственное бюджетное образовательное учреждение высшего образования

## «Тихоокеанский государственный университет»

Факультет психологии и социально-гуманитарных технологий

Кафедра психологии

Направление 37.03.01 Психология

Профиль \_\_\_\_\_

УТВЕРЖДАЮ

Завкафедрой \_\_\_\_\_ Е. Н. Ткач  
подпись

« » \_\_\_\_\_ 2016 г.

### З А Д А Н И Е

#### на выпускную квалификационную работу

Студентке Дмитриевой Нике Александровне

1. Тема работы: «ОСОБЕННОСТИ АНТИЦИПАЦИИ У СОТРУДНИКОВ МЧС (НА ПРИМЕРЕ ПОЖАРНЫХ)»

Утверждена приказом по университету № 018/2202 от 22.12.2016 г.

2. Срок сдачи студентом выпускной квалификационной работы 03.07.2017 г.

3. Исходные данные к работе: литературные источники психологического содержания, философская литература, педагогическая литература, научные статьи по исследованию антиципации у сотрудников МЧС, психодиагностические методики для выявления особенности антиципации у сотрудников МЧС (на примере пожарных).

4. Перечень вопросов, подлежащих разработке в выпускной квалификационной работе:

– Обобщить теоретические концепции и идеи психологической науки, посвященной проблеме антиципации у сотрудников МЧС.

– Подобрать методики для исследования антиципации у сотрудников МЧС.

– Провести эмпирическое исследование антиципации у сотрудников МЧС

– Описать результаты и сделать выводы об особенностях антиципации у сотрудников МЧС.

– Составить рекомендации по развитию интуиции у сотрудников МЧС

5. Перечень графического материала (с точным указанием обязательных чертежей), либо

раздаточного материала: рисунки и таблицы, отражающие полученные в эмпирической работе результаты.

6. Консультанты:

Раздел работы	ФИО, подпись, дата

Руководитель работы

\_\_\_\_\_  
подпись

А.А. Бехтер  
ФИО

\_\_\_\_\_

Задание принял к исполнению студент

\_\_\_\_\_  
подпись

Н.А. Дмитриева  
ФИО

\_\_\_\_\_

## РЕФЕРАТ

Выпускная квалификационная работа содержит 99 страниц текстового документа формата А4, включающего 9 рисунков, 3 таблицы, 76 использованных источников.

АНТИЦИПАЦИЯ, УРОВНИ АНТИЦИПАЦИИ, СТРУКТУРА АНТИЦИПАЦИИ, ЛИЧНОСТЬ СОТРУДНИКА МЧС, ОСОБЕННОСТИ ДЕЯТЕЛЬНОСТИ СОТРУДНИКА МЧС, МЧС РОССИИ, ГПС, ПОЖАРНЫЕ, ИНТУИЦИЯ, КОПИНГ-СТРАТЕГИИ, СОВЛАДАЮЩИЕ ПОВЕДЕНИЕ.

Цель работы – выявить особенности антиципации у сотрудников МЧС (на примере пожарных).

Объект исследования – антиципация сотрудников МЧС (на примере пожарных).

Предмет исследования – особенности антиципации сотрудников МЧС (на примере пожарных).

В работе представлен анализ теорий и концепций по исследованию антиципации, описана ее структура и особенности антиципации у сотрудников МЧС (на примере пожарных). Проведено эмпирическое исследование особенностей антиципации у сотрудников МЧС (на примере пожарных).

Теоретическая значимость работы состоит в обобщении имеющихся исследований по проблеме антиципации, ее структуры и особенностей у сотрудников МЧС (на примере пожарных).

Практическая значимость состоит в предложенном пакете методик для диагностики антиципации у сотрудников МЧС, а также в рекомендациях по оптимизации антиципации у сотрудников МЧС.

В выпускной квалификационной работе выявлено, что антиципация сотрудников МЧС имеет свою особенность, которая связана с условиями их профессиональной деятельности.

## СОДЕРЖАНИЕ

Введение	5
1 Теоретические основы исследования антиципации сотрудников МЧС	9
1.1 История и основные подходы к исследованию антиципации в психологии	9
1.2 Психологические особенности профессиональной деятельности сотрудников ГПС МЧС	34
1.3 Особенности личности и роль антиципации в обеспечении деятельности сотрудников ГПС МЧС	40
2 Эмпирическое исследование особенностей антиципации сотрудников ГПС МЧС	44
2.1 Организация и методы исследования	44
2.2 Анализ и интерпретация результатов	48
2.3 Рекомендации по составлению занятия психологам, работающим в системе МЧС для оптимизации антиципации у сотрудников МЧС	63
Заключение	68
Список использованных источников	70
Приложение А Методика «Способность к прогнозированию» Л.А. Регуш	76
Приложение Б Результаты диагностики по методике «Способность к прогнозированию» Л.А. Регуш («сырые» баллы)	78
Приложение В Методика «Копинг-тест» Р. Лазарус	80
Приложение Г Результаты диагностики по методике «Копинг-тест» Р. Лазарус («сырые» баллы)	83
Приложение Д Методика «Опросник интуитивного стиля» С. Эпстайн	94
Приложение Е Результаты диагностики по методике «Опросник интуитивного стиля» С. Эпстайн («сырые» баллы)	96
Диск DVD, usb-flash	в конверте на обороте обложки

## ВВЕДЕНИЕ

Актуальность психологического исследования особенности антиципации у сотрудников МЧС (на примере пожарных) обусловлена необходимостью совершенствования системы профессионального отбора и повышения квалификации личного состава с опорой на те составляющие антиципации, которые являются ключевыми для сотрудников ГПС МЧС России, а также для подготовки, планирования и проведения мероприятий по поддержанию боеготовности сотрудников, необходимости перевода с одной должности на другую, проектирования новых видов труда в соответствии с модернизацией пожарного дела.

В настоящее время служба в МЧС отмечается возрастанием информационных и эмоциональных нагрузок, усложнением межличностных отношений. Все это способствует формулированию повышенных требований к сотрудникам. Эти требования имеют большое значение, поскольку данный вид деятельности связан с риском получения травм. В экстремальных и чрезвычайных ситуациях специалисту необходимо оценить обстановку, принять решение, сохраняя адекватное поведение при его решении. Более того, совершенствование инженерных технологий, внедрение новых веществ и материалов, рост численности городского населения, застройка подземными и высотными сооружениями диктует необходимость совершенствование знаний сотрудников МЧС и их инженерной подготовки.

Разработанность темы. История исследований профессиональной деятельности и личности сотрудника МЧС представлена следующими направлениями: изучение психофизиологических особенностей сотрудника пожарной охраны (И. Н. Ефанова, М. В. Леви, Г. И. Левигурович, С. И., Ловчан, М. И. Марьин, В. И. Медведев, Г. О. Нецкий, Д. И. Рейтынбарг, И. Г. Чурсин), анализ условий труда пожарных (М. Д. Безбородько, А. А. Брежнев, А. Э. Забиров, М. М. Марьин, А. П. Самонов), изучение социально-психологических факторов эффективности профессиональной деятельности пожарных (В. И.

Дутов, С. И. Ловчан, М. И. Марьин, Е. А. Мешалкин, А. П. Самонов), исследование современного состояния безопасности труда сотрудников ГПС и последствий работ на пожарах и авариях (А. К. Михеев, Г. Х. Харисов), изучение морально-психологических качеств и профессиональной успешности сотрудников ГПС (И. Н. Ефанова, И. В. Иванихина, М. И. Марьин, В. Б. Моторин, А. П. Самонов).

Вместе с тем, проблема прогнозирования или антиципации не нашла широкого освещения в психологической литературе.

Объект исследования – антиципация сотрудников МЧС (на примере пожарных).

Предмет исследования – особенности антиципации сотрудников МЧС (на примере пожарных).

Цель исследования – выявить особенности антиципации у сотрудников МЧС России (на примере пожарных).

Гипотеза исследования – антиципация сотрудников МЧС имеет свою особенность, которая связана с условиями их профессиональной деятельности.

В соответствии со сформулированной целью исследования, объектом, предметом и гипотезой исследования были поставлены следующие задачи:

- 1) Обобщить теоретические концепции и идеи психологической науки, посвященной проблеме антиципации у сотрудников МЧС;
- 2) Подобрать методики для исследования антиципации у сотрудников МЧС;
- 3) Провести эмпирическое исследование антиципации у сотрудников МЧС;
- 4) Описать результаты и сделать выводы об особенностях антиципации у сотрудников МЧС;
- 5) Составить рекомендации по оптимизации антиципации у сотрудников МЧС.



Теоретико-методологическую основу исследования составили:

- Структурно-уровневый подход (Б. Ф. Ломов, Е. Н. Сурков) – где антиципация выступает формой опережающего отражения действительности, охватывающую широкий спектр проявлений когнитивной, регулятивной и коммуникативной функций психики;
- Личностно-деятельностный, где антиципация выступает как свойство личности и реализуется в конкретной деятельности (работы К. А. Абульхановой-Славской, Б. Г. Ананьева, А. В. Брушлинский, Л. С. Выготского, Б. Ф. Ломова, Л. А. Регуш, Е. Н. Сурков и др.);
- Акмеологический подход (А. А. Бехтер, А. А. Деркач, В. Н. Марков, Е. В. Селезнева и др.) – где антиципация как прогнозирование в профессиональной деятельности выступает важным свойством в формировании профессионального мастерства и развитием личности сотрудника.

Методы исследования:

Основным способом организации исследования был метод «поперечных срезов». Для обработки данных использовался корреляционный анализ данных. Математическая обработка полученных данных осуществлялась при помощи программы STATISTIKA 10.RU.

Для достижения поставленной цели и решения указанных задач мы использовали следующие диагностические методы исследования:

- Методика «Способность к прогнозированию» Л.А. Регуш;
- Методика «Копинг-тест» Р. Лазарус;
- Методика «Опросник интуитивного стиля» С. Эпстайн.

База исследования: в исследовании приняли участие сотрудники «ФГКУ 21 отряда ФПС по Хабаровскому краю» разного возраста 2-й пожарной части: 1-го, 2-го, 3-го караула, а также 30-й пожарной части: 1-го, 2-го, 4-го караула. Пожарно-спасательная часть 2 расположена по адресу: Хабаровский край, г. Хабаровск, ул. Волочаевская 5; пожарно-спасательная часть 30 расположена по адресу: Хабаровский край, г. Хабаровск, ул. Узловая 3. Общее число испытуемых составило 50 человек.

Теоретическая значимость работы состоит в обобщении имеющихся исследований по проблеме антиципации, ее структуры и особенностей у сотрудников МЧС (на примере пожарных).

Практическая значимость состоит в предложенном пакете методик для диагностики антиципации у сотрудников МЧС, а также в рекомендациях по оптимизации антиципации у сотрудников МЧС.

Научная новизна: изучение особенностей антиципации у сотрудников МЧС России не получили широкого отражения в трудах психологов, публикаций на эту тему сравнительно мало и таким образом выпускная квалификационная работа вносит вклад в представление о структуре антиципации у сотрудников МЧС (на примере пожарных).

# 1 ТЕОРЕТИЧЕСКИЕ ОСНОВЫ ИССЛЕДОВАНИЯ АНТИЦИПАЦИИ СОТРУДНИКОВ МЧС

## 1.1 История и основные подходы к исследованию антиципации в психологии

Антиципация как научное понятие находит свое применение в достаточно широкой области знаний. Обратимся к различным словарям и рассмотрим разнообразные толкования этого термина.

Д. Н. Ушаков в «Большом толковом словаре современного русского языка» определяет антиципацию как «предвосхищение, преждевременное наступление какого-либо явления или действия» [69, 960 с].

Ф. Павленков в «Словаре иностранных слов, вошедших в состав русского языка» дает три определения антиципации. В рамках первого толкования термин трактуется как «предвзятое, недостаточно обоснованное положение, из которого делают выводы». В рамках второго определения антиципация выступает как «отдача денег, взятых в займы, прежде наступившего срока». И в третьем варианте термин определен как «предупреждение событий, предугадывание будущего» [49].

Н. Г. Комлев в «Словаре иностранных слов» поясняет, что антиципация – это предвосхищение, предугадывание, прогнозирование событий, заранее составленное представление о чем-либо [36].

А. Д. Михельсон в труде «Объяснение 25000 иностранных слов, вошедших в употребление в русский язык, с осознанием их корней» дает два определения: 1) предупреждать, опережать время 2) общее заключение, основанное на весьма малом числе исключительных фактов [47].

Т. Ф. Ефремова в «Новом словаре русского языка» объясняет антиципацию как «предвосхищение, предугадывание событий, явлений» и как «преждевременное наступление какого-либо явления, события или действия, которые должны наступить позднее» [33, 345 с.].

Б. Ф. Ломов и Е. Н. Сурков видят в антиципации способность субъекта действовать и принимать решения с временно-пространственным упреждением в отношении будущих событий, это предвидение, забегание вперед [41].

Таким образом, обобщив несколько толкований антиципации, можно сделать вывод о том, что большинство исследователей, независимо от сферы своих интересов, видят в антиципации прогнозирование, предвидение и предвосхищение.

Понятие антиципации является объектом исследования в таких науках, как философия, педагогика, управление организацией (менеджмент) и психология.

В рамках философии антиципация изучалась во все времена. Рассмотрим особенности и основное содержание на каждом этапе развития науки.

Обратившись к истории философских учений, можно заметить, что вопросами интуиции философы занимались с момента зарождения философской мысли.

В античной философии под интуицией понимали видение реально существующего положения вещей. Рассмотрим мнения Платона, Аристотеля, стоиков и эпикурейцев.

Платон полагал, что наблюдение за идеями представляет собой вид непосредственного знания, которое приходит к человеку как озарение. Под идеями он понимал прообразы вещей чувственного мира. Исходя из этого, концепция Платона строится на утверждении «знание есть припоминание». В диалоге «Менон» сформулирован философский вывод: человек, который не обладает знаниями, порождает эти знания самостоятельно, в самом себе, то есть припоминает [51].

Аристотель полагал, что интуиция есть основной источник научного познания и одновременно средство этого познания. Эту мысль он отразил в своем труде «Органон». Философ излагает два центральных положения. В

первом положении речь идет о тезисе фундаментальности, под которым понимается всякая область знания, которая имеет начало (основу), являющееся последним и окончательным («радикальным») и в то же время независимым от метода, при помощи которого описывается («абсолютным»). Во втором положении высказывается мысль о непогрешимости, под которой понимается такое знание, которое основывается на истинных доказательствах и не подлежит никаким сомнениям. По мнению Аристотеля, индукция не является надежным методом получения знания, поэтому оно не может быть научным. В противовес он представлял интуицию, полагая, что именно она является тем методом, при помощи которого можно получить достоверное знание, которое можно принять за истину и не подвергать дальнейшим проверкам [52]. Исходя из анализа «Органона», можно сделать вывод о том, что тезисы Аристотеля о фундаментальности и непогрешимости дают основу интуитивизму.

Кроме этого, необходимо отметить, что Аристотель придавал особое значение чувственному опыту и дедукции, поскольку эти методы познания доказывают существование интуиции как самостоятельного метода познания и как источника истины.

Завершая анализ трудов Аристотеля по вопросу интуиции, заметим, что эта тема не является главной в его трудах, скорее, ей отведено второстепенное значение.

Школе стоиков приписывают введение в научный оборот термина «антиципация». В древнегреческом языке антиципация произносится как «пролепсис» (предположение, предчувствие, предвидение). Согласно стоицизму, между всеми вещами в этом мире существует рациональная связь. Каждая вещь является необходимым звеном в цепи причинных связей.

С течением времени, термин «пролепсис» был взят эпикурейцами в несколько ином значении. Они переняли термин в значении хранящихся в памяти общих представлений, или природного родового понятия, «предпонятие», являющееся вторичным, после ощущений [54].

Вопрос интуиции продолжал волновать философов средневековья.

В трудах Фомы Аквинского интуиция обсуждается в рамках представлений философа о душе. Средневековый теолог и философ различал два вида души – разумную и сознательную. Интуиция является основным механизмом деятельности сознательной души. Главная функция сознательной души состоит в правильном направлении акта восприятия и познания, а операции, при помощи которых это осуществляется, называются интенциями. Эти интенции являются пусковым механизмом для актуализации состояния, при котором человек может постичь суть вещей до момента интеллектуального постижения сущности. Эта способность получила название возможностного интеллекта. Благодаря нему, у человека есть возможность подняться над разумом и погрузиться в интуиции, в царство «высшей истины» [52].

Английский философ Уильям Оккам видел в интуиции основу дискурсивного знания. По Оккаму, первичное познание является интуитивным, включая в себя внешнее восприятие и интроспекцию. Исследователь делит познание на несложное и сложное. Под первым он понимает такое познание, в котором некоторые термины описывают отдельные предметы, а во втором понятия уже складываются в предложения. Соответственно, без первого вида познания не может быть второго, но познание первого вида может быть, как интуитивным, так и абстрактным. Любое экспериментальное познание начинается с познания интуитивного. На основе этих положений было сформулировано фундаментальное положение философии У. Оккама, получившее название «бритвы Оккама»: понятия, не сводимые к интуитивному знанию, должны быть удалены из науки [54].

Таким образом, в трудах философов античности и средневековья заложены основы в исследовании интуитивного познания. Вместе с тем, во всех трудах этого времени проблема интуиции не является фундаментальной. В период Возрождения проблема интуиции не ставилась.

Начало Нового времени было ознаменовано бурным развитием точных наук (арифметика, алгебра, геометрия), что способствовало выдвижению новых гносеологических проблем, среди которых обозначается необходимость новых методов в теории познания [34].

Французский философ Рене Декарт определяет интуицию как «понимание ясного и внимательного ума, настолько легкое и отчетливое, что не остается совершенно никакого сомнения относительно того, что мы разумеем». Знание, полученное посредством интуиции, определяется как простое, ясное и очевидное. Декарт не противопоставляет интуитивное и дискурсивное познание, но интуитивное все же определяет, как наиболее совершенный вид интеллектуального познания [25]. Необходимо отметить, что интуиция у Декарта не имеет божественного начала, она рациональна, логична и находится в тесной связи с дедукцией.

Голландский философ Б. Спиноза видел в интуиции венец рациональных способностей человека, основанный на свободе восприятия. Рассмотрим доктрину о трех «родах познания». Выделяется три степени познания: воображение и мнение (чувственное восприятие), рациональное познание (научное познание) и интуитивное познание. Приоритет отдается третьему виду познания, потому что при помощи него открываются безграничные возможности познания человеком себя и окружающего мира [65].

Основатель немецкой классической философии И. Кант признает, что человеческое мышление способно к интуитивному постижению реальности. Интуитивное созерцание – это чувственная интуиция. Есть вещи, которые познать можно («вещь для нас»), а есть принципиально непознаваемые вещи («вещь в себе») [35].

Немецкий философ-идеалист Готфрид Вильгельм Лейбниц видел в интуиции «монаду» всех дискурсивных доказательств. Интуиция представляет собой высший уровень познания, при помощи которого осознаются все рациональные истины [38]. В «Рассуждении о метафизике»

содержится ключевая идея: «Только тогда, когда наше познание бывает ясным или интуитивным, только тогда мы созерцаем полностью идею» [54, 335 с.].

Немецкий философ-идеалист Иоганн Готлиб Фихте определяет интуицию как метод постижения его философского учения. Познание предстает как деятельность человека, являющаяся предметом интеллектуальной интуиции, при помощи которой снимается противопоставление субъекта и объекта [70].

Другой немецкий философ-идеалист Артур Шопенгауэр в учении «О воле в природе» утверждает, что сознание познаваемо только через интуицию, поскольку «интуиция – это то, что лежит в основе всякой мудрости, гениальности и в конечном счете истинности, представляя собой величайшее наслаждение, какое только возможно для человека [74].

Фридрих Вильгельм Йозеф фон Шеллинг определяет интеллектуальную интуицию как созерцание интеллектом действия в момент его совершения [50].

Анри Бергсон в работе «Творческая эволюция» представляет интуицию в виде источника любого знания, как наиболее доступный способ постижения действительности. Творческой эволюцией человека управляют три составляющие: жизненная сила, жизненный порыв и жизненный дух. Интуиция является органом познания жизненного порыва [10]. По мнению философа, истинная интуиция – это познавательная способность, выходящая как за границы интеллекта, так и за границы чувств и сознания. Королева

Эдмунд Гуссерль, основатель феноменологии, отводит важное место интеллектуальной интуиции. Она представляется немецким философом как высший вид познания, «позволяющий непосредственно созерцать всеобщее, находящееся в самом познании, безотносительно к тому, соответствует ли эти сущности чему-нибудь в реальности» [26, 357 с.].

Николай Онуфриевич Лосский считается основателем интуитивизма. Главная заслуга философа состоит в том, что он показал открытый характер



сознания. Это означает, что проблема соответствия предмета представлению о нем приблизилась к своему разрешению при помощи исследования интуиции и ее возможностей. Н. О. Лосский дает следующее определение интуитивизма: «Интуитивизм... есть учение о том, что познаваемый предмет вступает в сознание познающего индивидуума самолично и потому познается так, как он существует независимо от акта познания» [43, 623 с.]. Понятие интуиции определялось так: «...это непосредственное созерцание предмета познающим субъектом». В рамках восприятия предмета Н. О. Лосский выделяет две стороны: субъективную и объективную. Первая сторона включает в себя сознавание, различение и припоминание, а вторая – любое бытие [37].

Семен Людвигович Франк в труде «Предмет знания» предлагает детально разработанное учение об интуитивизме. Интуиция определяется им как первичное знание, которое приобретает человеком на основе «сердечно-эмоционального впечатления». Философ четко разграничивает логическое и интуитивное познание [71]. Первое он относит к низкому уровню бытия и определяет, как совокупность элементов, дифференцированных из целого. Второе определяется как высший уровень бытия и трактуется как «живое познание», слияние субъекта с жизнью, благодаря которому он может воспринимать целое, не расчлененное на элементы.

Подводя итог, можно сказать о том, что исследованием антиципации впервые занялись философы античности и средневековья, а затем философы нового времени и философы XIX и XX вв. Выделились два основных философских подхода к рассмотрению интуитивных или антиципационных явлений: рациональный и иррациональный. В настоящее время наиболее актуален рациональный подход.

В рамках педагогики антиципация стала предметом изучения в трудах Вико. Ученый определяет антиципацию как детерминацию общественного

развития законами, направляющими социум к более высокому уровню развития без предписания конкретных поведенческих моделей.

В Центре предвосхищения под инициативой С. А. Кравченко были разработаны практические технологии предвосхищения будущего в сфере управления и педагогики. Сформулированы технологии, позволяющие предвосхищать события в жизни руководителя учреждения и предвосхищать события в жизни учреждения.

В советский период развитие антиципации было обусловлено следующими противоречиями. С одной стороны, имело место командно-административное управление в системе образования СССР (единообразие программ, отсутствие самостоятельности у образовательных организаций), а с другой стороны – проблема предвидения целей, содержания, методов, организационных форм воспитания, необходимости ориентации на будущее осознавалась, обозначалась в основополагающих документах КПСС и формулировалась как важная задача: «Научным работникам надо действовать с большей ориентацией на будущее, своевременно «улавливать» назревшие тенденции» [1, 473 с.].

Ян Амос Коменский связывал будущее с необходимостью воодушевления мечтой и стремлением к ней [1].

Иоганн Генрих Песталоцци размышляет об образовании для детей из бедных семей, что для его времени является неосуществимым [1].

Константин Дмитриевич Ушинский образно рассмотрел проблему предвидения через цели воспитания: «Что сказали бы об архитекторе, который, закладывая новое здание, не сумел бы ответить на вопрос, что он хочет строить – храм, посвященный Богу истины, любви и правды, просто ли дом..., красивые ворота..., раззолоченную ли гостиницу..., кухню..., музей ли для хранения редкостей или, наконец, сарай для складки туда всякого, никому уже в жизни не нужного хлама? То же самое должны вы сказать и о воспитателе, который не сумеет ясно и точно определить вам цели своей воспитательной деятельности» [1, 481с. ].

Станислав Теофилович Шацкий сравнивал необходимость предвидения в образовании с перспективами пятилетних планов развития СССР: «Когда мы говорим о воспитании, нужно также далеко заглядывать вперед, нужно знать, к чему мы идем» [1, 305 с.].

Василий Александрович Сухомлинский замечал: «Без научного предвидения, без умения закладывать в человеке сегодня те зерна, которые взойдут через десятилетия, воспитание превратилось бы в примитивный присмотр, воспитатель – в неграмотную няньку, педагогика – в знахарство. Нужно научно предвидеть в этом суть культуры педагогического процесса, и чем больше тонкого, вдумчивого предвидения, тем меньше неожиданных несчастий» [1, 203с.].

Однако, в тех условиях советские педагоги только лишь осознали необходимость исследования предвидения (интуиции) и эти предпосылки не переросли в системные исследования и их практическую реализацию. В какой-то мере это направление развивалось в экономике образования при решении вопросов определения числа потребности в педагогических кадрах, экономической эффективности образовательного учреждения и других подобных вопросов, но весь учебный процесс, качество образования и его дидактические проблемы рассматривались в русле проблемы предвидения эпизодически.

Этот экскурс позволяет утверждать, что необходимость изучения антиципации в педагогике неоднократно обсуждалась, но антиципация так и не нашла в педагогике теоретического обоснования.

Проблема антиципации получила развитие в контексте менеджмента образования. Антиципация рассматривается, так как часть структуры деятельности руководителя: «Процессы антиципации не только вплетены в структурные компоненты деятельности, но и являются необходимым условием планирования» [1, 256 с.].

Управление организацией в любой отрасли постоянно испытывает трудности в связи с дефицитом материальных, человеческих и временных

ресурсов, информационными перегрузками, риском конкурентности и динамичности процессов развития. Д.Н. Завалишина выделяет следующие структурные элементы процесса упреждения (антиципации): структурирование, динамическое узнавание и формирование алгоритма решения [1].

Антиципация получила свое развитие в связи с выделением антикризисного и стратегического управления. И. Кац считает, что условием выхода организации из кризиса являются стратегические мероприятия, совокупность которых образует антиципативный антикризисный менеджмент, состоящий из разработки общих целей, долгосрочных задач менеджмента: анализа и оценки положения предприятия, изучение производственного потенциала, разработки инновационной стратегии, общей концепции финансового оздоровления [1].

В менеджменте образования проблемы, связанные с антикризисным образованием, риск-менеджментом, прогнозными технологиями, рассматриваются фрагментарно и не носят антиципативного характера. Развитие науки и практики педагогического менеджмента в этом направлении будет способствовать выходу из кризиса и предупреждению кризисных ситуаций в перспективе. Проблемы педагогического менеджмента и подготовки педагогов к прогнозированию рассмотрены в исследованиях Б. С. Гершунского, О. Н. Лазарева, И. А. Липского, Л. В. Моисеевой, Л. Е. Никитиной. «Этапами управления научной деятельностью педагогов являются: педагогический анализ современной системы образования, педагогическое планирование, педагогическое проектирование, определение педагогической стратегии научно-педагогического исследования; педагогическое предвидение, прогноз и прогнозирование развития педагогических явлений; научная экспертиза, контроль, коррекция...».

В методологических исследованиях этих авторов выявлены закономерности и тенденции инновационного развития педагогической науки и, в частности, педагогического менеджмента, раскрыты связи с

практикой, уточнены принципы повышения качества, проведен анализ методов и понятий, включая понятия, входящие в содержание антиципации. Хотя сам термин «антиципация» не исследовался.

В педагогической науке антиципация представлена как предвосхищение и прогнозирование, которым следует уделять внимание в практике подготовки специалистов к использованию интерактивных технологий и деловых игр

В. И. Загвязинский рассматривает антиципацию как «процесс получения опережающей информации об объекте, опирающейся на научно обоснованные положения и методы».

Антиципативная педагогика пока не сформировалась как отрасль научно-педагогического знания, что является одной из причин множества негативных явлений в постоянно меняющемся образовании, сопровождаемом опасностями и угрозами педагогического характера в условиях неопределенности. Антиципативная педагогика находится на стадии выявления и обоснования закономерностей формирования тезауруса, выявлении стратегии развития, структурирования подходов, методов, создания методик. В исследованиях А. А. Вербицкого, Н. В. Жуковой, В. Н. Загвязинского, А. Ф. Присяжной, Л. А. Ретуш, Н. Ю. Флотской положено начало в решении этой проблемы.

Особое место проблема антиципации занимает в психологии.

В психологии понятие антиципации было введено немецким ученым Вильгельмом Вундтом. По его мнению, антиципация становится возможной благодаря синтезу простейших элементов психического и при одновременном участии «творческих производных».

В ряду психологических процессов, направленных на предугадывание, выделяют три процесса: а) вероятностное прогнозирование, направленное на построение математической модели будущего; б) экспектация — ожидания субъекта, то есть эмоционально окрашенное и мотивационно подкрепленное представление о будущем с привлечением характеристик желанное-

нежеланное; в) антиципация, подразумевающая кроме вышеперечисленных деятельностный аспект.

Антиципация распространяется на разные стороны жизнедеятельности человека как субъекта деятельности.

Основным теоретическим конструктом в психоаналитических учениях является «бессознательное». В рамках психоаналитического подхода рассмотрим взгляды З. Фрейда, Э. Фромма, К. Г. Юнга.

З. Фрейд определял бессознательное как содержание психической жизни, о котором человек ничего не знает (сейчас, в течение длительного времени, либо не узнает никогда). Работа бессознательного отличается от сознательного тем, что её появление вызывает актуализацию защитных механизмов. При этом чем больше бессознательного в психическом процессе, тем труднее ему достичь сознательного уровня: «Психические процессы имеют три свойства: они являются сознательными или предсознательными, или бессознательными. То, что является предсознательным, становится сознательным без всякого нашего участия. То, что является бессознательным, с помощью определенных усилий можно сделать сознательным» [72, 501 с.].

Бессознательное иррационально, одновременно и может быть осмыслено как представление. Это представление носит характер «потенциального знания», или интуиции. Феномен интуиции возникает на грани «бессознательного – сознаваемого», в процессе реализации механизмов психологической защиты, в качестве своеобразного фильтра, благодаря которому информация осознается в той или иной степени в том или ином порядке.

Таким образом, З. Фрейд определил наличие предпосылок интуиции в сознании человека и объяснил причины ее возникновения.

Последующее исследование бессознательного в рамках структуры личности продолжил К.Г. Юнг. Он говорит не только об общих свойствах, но и о более конкретных характеристиках бессознательного. Юнг наделяет

бессознательное активностью и координирующей деятельностью: «Бессознательное никоим образом не стоит на месте – в том смысле, что оно неактивно, - а постоянно занято группировкой и перегруппировкой своих содержаний. Эта активность координирует сознание в смысле компенсирующего отношения» [72, 509 с.]. Согласно идеям, выдвинутым К. Юнгом, содержания бессознательного имеют личностную природу, потому что это приобретения индивидуального бытия.

К. Г. Юнг занимался исследованием социального аспекта феномена бессознательного. Опираясь на культурологические исследования, он выделяет четыре основных психологических функции: две рациональные (мышление и эмоции) и две иррациональные (интуиция и сенсорика). Как правило, развитие получает одна функция, а противоположная ей вытесняется: развитие мышления вытесняет чувства, а интуиция - ощущения. В силу того, что доминировать может только одна из пары функций, выделяются четыре основных типа личности: мыслительный, чувствующий (эмоциональный), интуитивный, сенсорный (ощущающий).

Согласно представлениям Э. Фромма, бессознательное является результатом воздействия социальной среды, поэтому он использует понятие «социальное бессознательное». Обществу приписывается функция фильтра, состоящего из системы идей, категорий, логики, через которые проходят иррациональные переживания человека. Прежде чем стать осознанными, иррациональные переживания проходят через фильтр «социального бессознательного», то есть проходят процесс рационализации. Аналогично и механизм интуитивного знания скрыт в рационализации, и интуитивно имеет социальную природу [72]. В контексте вышесказанного интуитивный феномен в рамках психоаналитических учений выражаются в следующей схеме: подсознание детерминирует мышление и чувства, поведение человека стремится к осознанию, которое находит в творчестве, а осознание в творчестве находит актуализацию в виде интуитивного феномена.

В рамках гештальт-психологических исследований разрабатывалась психологическая категория образа как особой организованной целостности. Особое качество образа видится в мгновенном схватывании отношений в воспринимаемом поле. Этот феномен получил название инсайта. Инсайт – это мгновенное переструктурирование отношений фигуры и фона, происходящее в сфере неосознаваемого. Феноменологически инсайт созвучен характеристикам интуитивности.

По своему философскому смыслу трактовка процесса мышления субъекта также родственна идеалистическому интуитивизму. Психическая деятельность в гештальте подчинена закону «фигура-фон», следовательно, мышление как один из аспектов психических процессов действует в соответствии с этим законом. В процессе мышления фигура выделяется путем ее прямого усмотрения, это приводит к изменению структуры проблемной ситуации в сознании субъекта. В результате переструктурирования субъекты открываются с новой стороны. Опираясь на такое понимание сущности мышления, гештальтисты отмечают, что, узнавая образ, человек испытывает инсайт. Вместе с тем, гештальтисты справедливо отмечают, что мыслит человек всегда, а инсайты происходят редко. Это связано с тем, что инсайты вызываются только значимыми образами, то есть он должен быть интересен человеку: «Выбор определенного элемента среди других определяется многими факторами, совокупность которых может быть объединена общим термином интерес» [72]. Понимание того, что вызвало интерес, что, подтолкнуло к актуализации «фигуры» позволяет задать вектор, направленность мыслительным процессам. Понимание человеком своих потребностей в данный момент дает возможность проявиться наиболее настоятельной из них и направить активность на её удовлетворение. Как результат мышления выступает образование нового гештальта, образа. «Продуктивная сущность мышления проявляется в образовании нового качества, не сводимого к качеству отдельных элементов. Это новое качество и есть новый гештальт или новая структура».



Таким образом, интуитивные явления в понимании гештальт-психологов могут быть представлены в виде следующей схемы: целое – интерес – «фон-фигура» – усмотрение нового качества или нахождение нового места для «фигуры» – инсайт – актуализация интуитивного феномена.

Интуитивные явления представлены и в рамках когнитивной психологии.

В рамках когнитивной психологии были введены такие понятия как информация, информационная система, переработка информации, когнитивная активность. Центральным теоретически концептом, как и в гештальт-психологии является образ.

Психическая реальность образа создается в процессе кодирование – декодирование информации и созидает сознание субъекта. В когнитивной трактовке категория образа обогащена понятием информации. Информационный подход к пониманию образа предполагает его сопоставление с прогностической функцией психики. Понятие вероятностного прогнозирования включает в себя характеристики, которые содержательно соотносятся с эмпирическими характеристиками интуитивности: вероятностный характер, информационная основа, различная степень осознанности. Кроме вероятностного прогнозирования, интуитивные феномены могут быть соотнесены с феноменами предвосхищения (Бартлетт, Ж. Пиаже, У. Найссер, Хэд).

Процесс познания диалектичен – восприятие реальности возможно только при активном предвосхищении её свойств. У. Найссер ввел понятие перцептивного цикла, предполагающее активное предвосхищение события на основе существующих схем в процессе сбора информации [48]. Ж. Пиаже рассматривал врожденные перцептивные схемы [72]. В таком цикле важна роль движения, в котором сливается восприятие и действие. Такая связь характерна для различных модальностей. В качестве примера можно привести врожденные информационные схемы принятия информации у новорожденных («первичная интуиция скорости»).

На уровне внимания также происходит процесс отбора и переработки информации, проявляется это как избирательность внимания. Квалифицированный наблюдатель схватывает ситуацию как осмысленное схематизированное целое. На примере опытов с «автоматическим письмом» исследователи, приводя результаты, свидетельствующие о возможности одновременного семантического анализа двух различных сообщений, описывают эффект «селективного смотрения», когда два события оказываются как бы вложенными друг в друга, что позволяет воспроизвести существующие между ними пространственные отношения. Исследователями делается вывод о существовании процессов предвнимания – способности воспринимать информацию за пределами основного потока текущей активности. Такая избирательность внимания также определяет особенность феноменологии интуиции как процесс немотивированного, спонтанного и селективного знания.

В когнитивной психологии интуитивные явления могут быть рассмотрены по следующей схеме: созерцание – накопление ассоциаций – взаимодействие накопленных ассоциаций – осознание (осмысление) – озарение – актуализация интуитивного феномена.

Одним из последних современных исследований интуиции является работа Е. А. Науменко. Автор концептуально определил понятия «интуиция» и «интуитивность». Результатом работы стало формирование нового направления психологических исследований – психология интуиции и интуитивности.

Теоретический концепт интуиции заключается в процессе непрерывного, осознаваемого и неосознаваемого перевода информации в различные уровни инвариантности (как единицы, заключающей в себе основные признаки свои конкретны реализаций), в результате чего формируется субъективная модель – интуитивный образ. Интуитивный образ в результате его актуализации и рефлексии становится интуитивным знанием.

Таким образом, интуиция – это психический процесс обработки информации на неосознаваемом уровне, выражающийся в формировании интуитивного образа с последующей возможной его актуализацией в виде знания, отношения, поведения.

Интуитивность является свойством системной организации личности, в которой интуиция выступает как фактор. Актуализация и рефлексия интуитивных образов определяет уровень интуитивности личности.

Концепция интуиции и интуитивности Е.А. Науменко принята нами в настоящем исследовании в качестве рабочей. Такой подход предполагает необходимость анализа общепсихологических критических признаков интуиции.

Интуиция как явление психологической реальности проявляется в различных актах психической активности, через которые и может быть изучена. Он существует в форме непрерывного процесса обработки информации и протекает на различных взаимосвязанных уровнях информационного взаимодействия – от уровня осознанного и логического принятия решения до уровня неосознанного принятия интуитивны решений и действий. Её действие проявляется в когнитивной сфере, в сфере отношений и поведения [12].

Специфика интуитивного образа заключается в таких феноменологических характеристиках как пространственно-временная неопределенность, поли - и интермодальность, транспсихический характер интенсивности. Пространственные и временные характеристики интуиции удобно соотносится с параметрами значений, представленных в «шкале уровней пространственно-временного изоморфизма источника и носителя информации», предложенной Л. М. Веккером [21].

В основе пространственно-временной неопределенности лежит сквозная представленность интуиции в системе организации психики. В интуитивном образе одновременно могут существовать сигналы различной степени пространственной организации информации. Эмпирически

пространственно-временная характеристика интуиции проявляется в спонтанности, непредвиденности, случайности, немотивированной актуализации интуитивного образа, в вероятностном характере его возникновения.

Полиmodalность, как феноменологическая характеристика интуитивного образа – это возможность интуитивного образа проявляться в пространстве широкого диапазона качеств единого психического содержания. Интерmodalность – в диапазоне качеств нескольких психических явлений. При таком понимании modalности интуиции можно говорить о зрительной, слуховой, речевой и других видах интуиции.

Интенсивность как количественный показатель интуитивного образа является универсальным свойством всех психических явлений. На сенсорном уровне интенсивность описана посредством психофизических законов. При переходе к более высоким уровням познавательных процессов происходит определенного рода маскировка через приобретение дополнительных свойств. В случае с интуицией, интенсивность проявляется через динамику переноса интуитивного образа на уровень осознаваемого. Поскольку перенос интуитивного образа возможен на различные по степени осознания уровни (различные состояния измененного сознания), необходимо говорить о транспсихическом характере интенсивности интуиции.

Интуитивность как термин, обозначающий «свойство личности, проявляющееся в повышенной чувствительности к незначительным и/или неосознаваемым стимулам, поступающим из внешней среды, что позволяет человеку принимать решение в проблемной ситуации за меньшее время и с большей продуктивностью, и предвидеть дальнейшее развитие ситуации», был введен Е.А. Науменко. Е.А. Науменко предлагает рассматривать этот феномен через представления о личности и личностных свойствах человека, относя интуитивность к одному и таковых.

Уровень интуитивности как показатель количественной оценки проявления интуитивных явлений в психологическом содержании личности

выступает в качестве основной статусной характеристике топологии модели высокоинтуитивной личности. Статус понимается как «опорная психологическая конструкция» для построения модели.

Е.А. Науменко выделяет 6 статусов высокоинтуитивной личности: интуитивный, энергодинамический, стратегии анализа – синтеза, компенсаторный социодинамический, рефлексивный и коммуникативный. Интуитивный статус отражает степень выраженности интуиции в психологическом пространстве личности. Энергодинамический статус отражает показатели слабости нервной системы (на уровне тенденции), выраженность праволатерального доминирования и экстравертированности. Статус стратегий синтеза отражает смещение стратегии формирования образа на оси «аналитичность – синтетичность» в сторону процессов синтеза и выраженное праволатеральное доминирование. Компенсаторный социодинамический статус отражает свойство социальной включенности, социальной открытости, социодинамики. В основе рефлексивного статуса находятся характеристики самосознания, в основе коммуникативного статуса - характеристики коммуникативной направленности.

На основе выделенных статусов, Е.А. Науменко предложил типологию высокоинтуитивной личности. Выделено 5 типов высокоинтуитивной личности: дедуктивно-интуитивный (доминирующий статус стратегии синтеза), парадоксально-интуитивный (доминирующий, энергодинамический статус), компенсаторно-интуитивный (доминирующий, социодинамический статус), рефлексивно-интуитивный (доминирующий, рефлексивный статус), коммуникативно-интуитивный (доминирующий, коммуникативный статус).

Дедуктивно-интуитивный тип личности характеризуется тем, что в поведении и деятельности таких людей преобладают стратегии синтеза. Они определяют такие особенности как предрасположенность к восприятию по отдельным стимулам; недооценку физического интервала времени и субъективное смещение границы временных интервалов в направлении от настоящего к будущему; в условиях неопределенных, проблемных,

экстремальных - выбор защитных механизмов избегания и невмешательства; высока прогностичность в субъективно значимых ситуациях.

Парадоксально-интуитивный тип личности характеризуется тем, что поведение и деятельность этих людей определяются особенностями энергодинамического статуса (на уровне тенденции слабость нервной системы и праволатеральное доминирование). Свойственна живая реакция даже на легкие раздражители, в случае действий высокоинтенсивных стимулов происходит запредельное торможение. Личность реализуется в зоне «художественного восприятия» действительности, где мелкие, неприятные детали могут играть значительную роль. Выделяются два подтипа личности: интуитивно-открытый и интуитивно-закрытый. Интуитивно-открытая личность характеризуется преобладанием свойств экстерииоризации, экстраверсии, лабильности. Интуитивно-закрытая личность характеризуется преобладанием свойств интериоризации, интровертированности, ригидности.

Дедуктивно-интуитивный и парадоксально-интуитивный тип личности определяются свойствами нейродинамики, компенсаторно-интуитивный, рефлексивно-интуитивный и коммуникативно-интуитивный определяются свойствами социодинамики. Рефлексивно-интуитивный тип отражает сферы самоидентификации, самоуправления, мировосприятия, мировоззрения. Коммуникативно-интуитивный тип отражает сферы направленности поведения и отношений.

Основные подходы к исследованию антиципации в психологии отражены в труде В. Д. Менделевича, Н. П. Ничипоренко «Феномен антиципационных способностей как предмет психологического исследования».

В. Д. Менделевич, Н. П. Ничипоренко отождествляют понятия «антиципация» и «антиципационная состоятельность» и определяют как свойство личности, ее устойчивую характеристику, определяющую уровень развития антиципационных способностей, а также как сформированную

систему определенных знаний и действий, и, прежде всего, внутренних средств построения и регуляции прогностической активности, обеспечивающих эффективное прогнозирование.

Наиболее приближенной категорией для антиципационной состоятельности является категория способностей. Как отмечают В. Д. Менделевич, Н. П. Ничипоренко, Б. М. Теплов в традиционном понимании способностей это означает, что изучаемый феномен относится к категории устойчивых индивидуально-психологических свойств (качеств) личности, которые формируются на основе задатков и определяют успешность в том или ином виде деятельности. Еще С. Л. Рубинштейн говорил: «Способности имеют органические, наследственно закрепленные предпосылки для их развития в виде задатков. Люди от рождения бывают наделены различными задатками, хотя различия эти не так велики, как это утверждают те, которые различия в способностях ошибочно целиком сводят к различию врожденных задатков» [58, 225 с.].

Различия между людьми в задатках заключаются, прежде всего, в прирожденных особенностях их нервно-мозгового аппарата – в анатомо-физиологических, функциональных его особенностях. Исходные природные различия между людьми являются различиями не в готовых способностях, а именно в задатках».

Характеристики природных предпосылок способности к прогнозированию были получены в работах П. К. Анохина, В. М. Русалова и др.

Однако способность прогнозирования имеет не только природные предпосылки развития, но и обусловлена общественно-историческими факторами. В подтверждение сказанного приведем слова Саввы Шабоук: «Существо, которое впервые не отбросило найденную палку, а оставило ее для нового подобного использования, с необходимостью должно было осознавать эту цель. А это было уже предвосхищение неизведанного, предвосхищение будущих возможных ситуаций, в которых он может

оказаться со своим оружием. Это человек, способный оторваться от непосредственно данного, способный переживать повторно прошлое, а также предугадываемое будущее».

Л. А. Регуш считает, что способность прогнозирования может выступать и как общая и как специальная способность: «Заметим, что антиципационная состоятельность, характеризующая определенный уровень развития антиципационных способностей в системе личности, существует, как свойство личности, но становится актуальной, проявляется, разворачивается как психический процесс» [55, 88с.].

С. Л. Рубинштейн определил сущность способности как психического процесса: «Ни одна способность не является актуальной, реальной способностью, пока она органически не вобрала в себя систему соответствующих общественно выработанных операций; но ядро способности – это не усвоенная, не автоматизированная операция, а те психические процессы, посредством которых эти операции, их функционирование регулируется, качество этих процессов» [58, 230 с.].

Рассмотрим связь понятия «антиципационная состоятельность» и «деятельность». Деятельностью, адекватной проявлению и формированию антиципационной состоятельности, считается прогностическая деятельность.

В данном русле выполнены эксперименты А. В. Брушлинского, которые раскрывают закономерности связи мышления и прогнозирования, а также исследование и анализ прогностической деятельности Л. А. Регуш.

Л. А. Регуш пишет, что поскольку любая деятельность включает в себя прогнозирование, то она предполагает и формирует способность человека к прогнозированию, которая в свою очередь, как любая способность, также зарождается, проявляется и формируется в деятельности. Одним из проявлений единства способности и деятельности является то, что способность, формируясь в деятельности, вместе с тем определяет и успешность деятельности [57]. Это общее положение распространяется и на способность прогнозирования, влияние которой на успешность деятельности



доказано в ряде исследований А. В. Брушлинского, Е. Н. Суркова, И. М. Фейгенберга и

т. д.

Мы считаем необходимым также отметить следующее: процессы предвосхищения, прогнозирования имеют сознательный характер, а сознательный характер человеческой жизнедеятельности проявляется в таком существенном свойстве труда, деятельности, как целесообразность и целенаправленность.

Е. А. Сергиенко также подчеркивает роль антиципации в деятельности человека, она пишет: «Деятельность всегда целенаправленна. Это означает, что уже в самом начале ее осуществления в сознании человека имеется представление об ожидаемых результатах собственных действий» [62, 138 с.].

Общеизвестен сформулированный в советской психологии принцип единства сознания и деятельности. Основная заслуга в его разработке принадлежит С. Л. Рубинштейну.

В понимании С. Л. Рубинштейна предвидение, предвосхищение представлено как одна из важнейших характеристик сознательной деятельности человека [57].

Характерная для трудовой деятельности человека целенаправленность действия, строящегося на предвидении и совершающегося в соответствии с целью, составляет основное проявление сознательности человека, которая коренным образом отличает его деятельность от несознательного, «инстинктивного» в своей основе поведения животных.

Что касается связи антиципационной состоятельности с такой психологической категорией, как «отношение», то, на наш взгляд, антиципационная состоятельность, характеризующая определенный уровень развития антиципационных способностей в системе личности, определенным образом способствует формированию отношения к будущему, и, как утверждают В. Д. Менделевич, Н. П. Ничипоренко: «она является

инструментом взаимодействия субъекта с будущим и в этой связи может быть идентифицирована как форма познания будущего».

Таким образом, обзор психологической литературы по проблеме антиципации (антиципационной состоятельности) позволяет сформулировать следующие подходы к исследованию этого явления:

– Структурно-уровневый подход (Б. Ф. Ломов, Е. Н. Сурков) – где антиципация выступает формой опережающего отражения действительности, охватывающую широкий спектр проявлений когнитивной, регулятивной и коммуникативной функций психики;

– Психофизиологический подход (П. К. Анохин, Т. Ф. Базилевич, Н. А. Бернштейн, В. М. Русалов) – внимание исследователей сфокусировано на природных предпосылках и нейрофизиологических механизмах антиципационных способностей;

– Когнитивно-поведенческий подход (Дж. Брунер, Д. Миллер, У. Найссер) – при описании антиципации в рамках этого подхода используются понятия вероятностного ожидания, схемы, гипотезы;

– Генетический подход (Акопова, Т. К., Л. А. Регуш, Е. А. Сергиенко, А. Ю. Чмут и др.) – здесь представлены исследования предвосхищающего поведения, различных видов прогностической деятельности на разных возрастных этапах развития человека;

– Клинический подход (В. Д. Менделевич, И. М. Фейгенберг) – в рамках данного подхода изучены особенности развития антиципации в норме и патологии, внимание исследователей приковано к проблеме взаимосвязи между свойствами личности (психологическим здоровьем личности) и антиципацией;

– Личностно-деятельностный, где антиципация выступает как свойство личности и реализуется в конкретной деятельности (работы К. А. Абульхановой-Славской, Б. Г. Ананьева, А. В. Брушлинский, Л. С. Выготского, Б. Ф. Ломова, Л. А. Регуш, Е. Н. Сурков и др.);

– Ситуационный подход (Р. Нисбетт, Л. Росс) – психологи занимались проблемами предсказания социальной реальности обычными людьми в повседневной жизни, они показали огромную роль социального контекста и параметров конкретной ситуации в предвидении.

Мы рассматриваем антиципацию, учитывая позиции основных подходов: структурно-уровневого, личностно-деятельностного, акмеологического подхода. Нам представляется такой «комплексный» подход весьма продуктивным, так как он дает возможность шире охватить данное явление.

Подводя итог в теоретических подходах изучения проблемы антиципации, можно отметить, что во многих исследованиях процессы предвидения выступают как функция высокоорганизованных процессов сознательной деятельности субъекта. Без антиципации невозможно ни формирование цели деятельности, ни выделение задач, ни планирование, ни текущая регуляция, поскольку процессы антиципации пронизывают все элементы деятельности человека.

## 1.2 Психологические особенности профессиональной деятельности сотрудников ГПС МЧС

Работа сотрудников пожарных частей происходит в условиях чрезвычайной ситуации и является одним из видов деятельности людей, обладающих характерными, специфическими особенностями. Чрезвычайные ситуации – это такие ситуации, которые ставят перед человеком очень трудные для выполнения задачи, зачастую требующие предельного напряжения сил и возможностей.

Если посмотреть с психологической точки зрения, работа пожарного объединяет обучающие элементы и элементы труда, спортивных и боевых действий, проходит в экстремальных условиях и заключается в спасении людей, тушении пожаров, ликвидации аварий на объектах промышленности, в других чрезвычайных ситуациях. Такая работа требует от пожарного-профессионала успешных действий в критические моменты и готовности рисковать своей жизнью.

Вероятность успеха в таких экстремальных условиях прямо зависит от профессиональной подготовки [15], которая включает в себя следующие компоненты: экстремальная осведомленность; морально-психологическая подготовленность к действиям в экстремальных ситуациях; экстремальная обученность; надежность профессиональных навыков и умений; уровень сформированности навыков командной работы и умений действовать в группе, в том числе с интернациональным составом; экстремально-психологические знания; экстремально развитые познавательные качества (наблюдательность, мышление, бдительность, воля и др.); степень подготовленности к обеспечению личной безопасности. Работа пожарного опасна и требует, чтобы отношения в команде были построены на доверии. Одно ошибочное решение или неправильное поведение могут поставить под угрозу здоровье, жизнь или имущество самого пожарного, или же здоровье, жизнь или имущество других людей [44].

В современных условиях работа пожарных стала гораздо труднее, интенсивнее и опасней, так как повсеместно связана с применением различных технических средств, вооружения и специальной техники. Работа пожарных частей неразрывно соединена с большими физическими и нервно-психическими нагрузками, обусловленными значительной степенью личного риска, ответственностью за людей и сохранность материальных ценностей, с необходимостью быстрого принятия решения в условиях дефицита времени. При этом деятельность пожарных происходит в крайне сложных и неблагоприятных условиях, которые характеризуются высокой температурой окружающей среды, наличием в ней токсичных веществ, что обуславливает применения средств индивидуальной защиты. Постоянные круглосуточные дежурства не соответствуют нормальному режиму сна и бодрствования, нарушают его, что является благоприятным фактором для развития патологических процессов.

Эти условия содействуют не только выработыванию усталости, отрицательных функциональных состояний, но и могут быть причиной болезней и травматизма [53].

Работа пожарных связана с негативным воздействием физических, химических, психологических и других патогенных факторов, которые могут провоцировать выраженный физиологический и психоэмоциональный стресс [33]. Для экстремальных условий характерны сильные травмирующие воздействия событий и обстоятельств на психику сотрудника.

Это влияние может быть сильным и однократным, с угрозой жизни и здоровью, например, при обвалах, взрывах, обрушениях зданий и т.п., или многократным, требующим привыкания к часто действующим источникам стресса. Оно характеризуется различным уровнем неожиданности, масштабности, может служить источником как объективно, так и субъективно определенного стресса.

Характерным стрессогенным фактором в работе пожарных является режим тревожного ожидания при выполнении суточного боевого дежурства.

У некоторых сотрудников пожарной службы беспокойство, связанное с ожиданием вызова, сопряжено с реакцией, которая может быть больше реакции, возникающей во время действий в боевой обстановке. Во время дежурства пожарный-спасатель должен быть в состоянии постоянной готовности, чтобы при наличии кризисной ситуации срочно прибыть на место чрезвычайного происшествия для ее решения.

Работа пожарных-спасателей также сопряжена со значительными физическими нагрузками, которые обусловлены высокой скоростью действий при эвакуации потерпевших, разборе конструкций и оборудования, проведению рукавных линий, работе с пожарно-техническим оборудованием, эвакуации материальных ресурсов и т. д.

А.В. Осипов приводит следующую статистику: вследствие того, что пожарным приходится работать в условиях повышенной экстремальности, данные проведенных экспериментов показали, что после дежурств с тушениями пожаров работоспособность сотрудников была снижена до 76%. При этом показатели оценки усталости после суточных дежурств с тушениями пожаров колеблются от 54 до 68 отн. ед., что соответствует пятой и шестой категориям тяжести труда. Показатели динамики работоспособности и степени усталости личного состава пожарной охраны с учетом особенностей оперативно-служебной деятельности свидетельствуют о том, что работа сотрудника пожарной охраны по критериям нагрузки можно квалифицировать как категорию тяжелого и очень тяжелого труда [39].

Все это и обуславливает развитие повышенных требований к профессионально существенным качествам сотрудников пожарной охраны. Психологические отличия между людьми могут быть настолько велики, что некоторые сотрудники, несмотря на хорошее здоровье и сильное желание овладеть определенной деятельностью, на самом деле не способны добиться требуемого минимума профессиональной подготовки.

Практика показывает, что пожарные-спасатели, не имеющие нужных способностей к пожарной службе, не только существенно дольше других по времени обучаются этому виду деятельности, но и работают с худшими, чем у других, результатами, чаще делают критичные ошибки, обладают меньшей надежностью в работе [68].

Эмоциональная стабильность позволяет более действенно справляться со стрессом, уверенно и спокойно применять изученные навыки, принимать адекватные решения в условиях дефицита времени. Сотрудники, устойчивые к стрессу, обладают такими чертами характера, как активность, отсутствие импульсивности, настойчивость в решении трудных задач. Высокотревожные лица более подвержены эмоциональному стрессу, сложно справляются с этим состоянием, у них часто наблюдаются эмоциональные срывы невротического характера. Тревожность прямо связана с риском заболевания неврозом.

Психологическая устойчивость в значительной степени присутствует у лиц, которые меньше подвержены тревоге. Эти индивиды по характеру обладают большей рациональностью и с более низким эмоциональным напряжением могут справляться с стрессовой ситуацией. Для них свойственны более высокий уровень подвижности психических процессов, что свидетельствует о более широких возможностях адаптации.

Для людей, тревожных, наоборот, характерны ригидность личностных свойств и психических функций, сложности с социальными контактами, что создает проблемы для реализации рациональной и адекватной программы психической адаптации [33].

Особенности нейродинамики и некоторые свойства темперамента также являются существенными во многих видах профессиональной деятельности. Выявлено, что сотрудники с сильной нервной системой со стороны возбуждения более склонны к интенсивной деятельности, чем люди с неустойчивой нервной системой, которых характеризует более высокий уровень тревожности и низкая самооценка [34].

Профессионально значимыми для пожарных-спасателей качествами являются также интроверсия и экстраверсия. По сравнению с интровертами экстраверты в целом хуже переносят однообразие в работе и склонны к утомлению, когда количество внешних контактов ограничено [44].

Психограмма сотрудников противопожарной службы состоит из ведущих групп, в которые входят такие психологические качества: смелость; способность брать на себя ответственность в непростых ситуациях; уверенность в себе и в своих силах; способность генерировать и выбирать верное решение при дефиците нужной информации, при недостатке времени на ее осмысление; умение давать объективную оценку своим силам и возможностям; способность к долгому сохранению большой активности; умение работать в условиях многозадачности; выдержанность, самообладание при конфликтных ситуациях; способность к коммуникации, быстрому налаживанию контактов с новыми людьми; способность располагать к себе людей, вызывать у них чувство доверия, симпатии; умение подобрать нужный тон, правильную форму общения в зависимости от психологического состояния и личных особенностей собеседника; склонность к риску.

Данные качества проявляются в зависимости от направленности и специфики выполняемых задач и связаны с уровнем успешности профессиональной деятельности [60]. Труд пожарных-спасателей можно отнести к тем видам деятельности, которые характеризуются такой отличительной особенностью, как часто возникающее столкновение с риском и опасностью. Экстремальные ситуации и чрезвычайные обстоятельства, которые являются неотъемлемой составляющей профессионального опыта пожарных, создают и экстремальные условия их деятельности в связи с опасностью для собственной жизни, физического и психического здоровья коллег, а также с угрозой жизни и здоровью окружающих.

Тип и форма ответных реакций на стресс обуславливается воздействием ряда факторов: интенсивность стресса, социальная ситуация, в



которой он действует, индивидуальные особенности человека. Однако основа причин стресса находится не только в рабочей обстановке; личная жизнь индивида также достаточно в значительной степени определяет основания для неблагоприятного эмоционального самочувствия. Так основанием депрессии, одного из симптомов переживаемого личностью стресса, может явиться болезнь или смерть близкого человека, развод, негативный эмоциональный фон в семье.

Таким образом, анализ литературы показал, что профессия пожарного-спасателя имеет специфические особенности, основными из которых являются: высокий уровень опасности, высокий уровень травматизации, высокий уровень стрессогенности, рискованность, высокий уровень ответственности, неопределенность ситуации, действия в условиях ограниченного пространства и дефицита времени.

### 1.3 Особенности личности и роль антиципации в обеспечении деятельности сотрудников ГПС МЧС

Антиципацию мы определяем, как свойство личности, ее устойчивая характеристика, определяющая уровень развития антиципационных способностей, конкретное «состояние» системы внутренних ресурсов индивида, обеспечивающих успешность прогностической деятельности в отношении явлений объективного и субъективного порядка.

В исследованиях отечественных психологов фигурируют следующие функции: познавательная (инсайт), коммуникативная (служит для того, чтобы почувствовать человека и строить с ним взаимодействие), адаптационная (предчувствие трудных ситуаций, подготовка к ним), регулятивная (временная структурой сознания) [5].

Для сотрудника ГПС МЧС России, все указанные функции антиципации имеют место в повседневной профессиональной деятельности. Общая способность к прогнозированию на разных уровнях антиципации позволяет пожарному сформулировать и осознать свои цели деятельности по предотвращению или в процессе ликвидации чрезвычайной ситуации, анализировать свои действия, чтобы понять «болевые точки» своей профессиональной деятельности.

Одним из регуляторов жизни сотрудника ГПС МЧС России, как и других специалистов, выступает потребность в самореализации, которая обуславливает те резервы «Я», которые находятся в нераскрытом состоянии. Совершенствование себя и своей деятельности является неотъемлемой частью как повседневной деятельности, так и повышения квалификации сотрудника ГПС МЧС. Этот образ пока не существует в реальности, но уже существует в воображении каждого сотрудника. После достижения этого идеала человек чувствует удовлетворение и может отдать себе отчет в том, что это то, к чему он стремился.

Таким образом, идеальные образы в жизни человека являются регулятором его деятельности, особенно отчетливо это видно в профессиональном развитии специалиста.

Анализируя функции антиципации в акмеологическом развитии специалиста, мы можем выделить следующие: познавательную (когнитивную), коммуникативную, регулятивную и адаптационную. Данные функции все связаны между собой и имеют в процессе саморазвития специалиста важную роль.

Так, в профессиональной направленности сотрудника ГПС МЧС находит свое отражение познавательная (когнитивная) функция антиципации. В ходе профессиональной деятельности перед сотрудником неизбежно возникают новые задачи, которые нужно решать здесь и сейчас (например, локализация пожара в условиях полного задымления). Постоянное сличение с инструкцией, позволяет удерживать цель и решать свои задачи от одного этапа к другому. Необходимо отметить, что основу познавательной функции составляют интеллектуальные и рефлексивные процессы, в которых участвует память [11].

Следующая функция антиципации – регулятивная. Эту функцию могут выполнять жизненные ориентации субъекта [55]. Эмоции, которые появляются у сотрудника ГПС МЧС от предвосхищения ориентаций, способствуют мотивации и регулированию деятельности по достижению к цели. Прогнозируя ситуацию, при которой будут получены положительные эмоции от ситуации, человек активно к ним стремиться. Без идеала самореализация специалиста МЧС невозможна, потому что не формируется цели быть лучшим в своей профессии [29].

Коммуникативная функция антиципации состоит в готовности общаться [12]. Деятельность сотрудника ГПС МЧС России протекает в рамках взаимодействия с коллегами (при коллективном выполнении задачи) и с пострадавшими (при спасении). Эти особенности обуславливают необходимость воспринимать и обрабатывать информацию о человеке

(поведение человека, голос, позы, жесты и т.п.), чтобы принять верное решение, от которого иногда зависит жизнь и здоровье граждан. Необходимо отметить, что протекание процессов социальной перцепции носит прогностический характер, иногда также может быть ошибочным (например, при первом восприятии человека). По этой причине необходимо минимизировать риск принятия неправильного решения по причине слабого развития коммуникативной функции у сотрудника ГПС МЧС России.

Адаптационная функция антиципации состоит в прогнозировании возникновения трудных ситуаций. В процессе акмеологического развития сотрудник ГПС МЧС сталкивается с различными проблемами взаимодействия с людьми, находящимися в зоне чрезвычайной ситуации, от интерпретации их поведения зависит правильность принимаемого решения. [19, 24, 25].

Следуя модели акмеологической модели конкурентоспособного специалиста (А.А.Деркач, В.Н.Марков, Е.В.Селезнева и др.), А. А. Бехтер и Е. В. Гончарова выделили компоненты трех уровней, процессуально связанные с явлениями антиципации - индивидуальные, личностные, субъектные.

Индивидуальные компоненты проявляются в идеомоторных актах, в равновесии, в формировании навыка (субсенсорный уровень) и в простых сенсомоторных реакциях и зрительно-моторном слежении (сенсомоторный уровень). Личностные компоненты на перцептивном уровне представлены своевременным переключением на движение или задачу и точностью воспроизведения временных интервалов; на уровне представлений обозначены «панорамным видением», координированностью действий в пространстве и времени. Субъектные компоненты существуют на речемыслительном уровне в рамках решения задач проблемного типа, рефлексивного самоконтроля, эффекта прогностического понимания решения профессиональной задачи.

## Выводы по первой главе:

1) Антиципация – свойство личности, ее устойчивая характеристика, определяющая уровень развития антиципационных способностей, конкретное «состояние» системы внутренних ресурсов индивида, обеспечивающих успешность прогностической деятельности в отношении явлений объективного и субъективного порядка. Существует несколько подходов к исследованию антиципации в психологии.

2) Профессия пожарного-спасателя имеет специфические особенности, основными из которых являются следующие: высокий уровень опасности, высокий уровень травматизации, высокий уровень стрессогенности, рискованность, высокий уровень ответственности, неопределенность ситуации, действия в условиях ограниченного пространства и дефицита времени.

3) Структура антиципации сотрудника МЧС включает компоненты трех уровней – индивидуальные, личностные, субъектные.

## 2 ЭМПИРИЧЕСКОЕ ИССЛЕДОВАНИЕ ОСОБЕННОСТЕЙ АНТИЦИПАЦИИ СОТРУДНИКОВ ГПС МЧС

### 2.1 Организация и методы исследования

Цель исследования – выявить особенности антиципации у сотрудников МЧС (на примере пожарных).

Объект исследования – антиципация сотрудников МЧС (на примере пожарных).

Предмет исследования – особенности антиципации сотрудников МЧС (на примере пожарных).

Гипотеза исследования – антиципация сотрудников МЧС имеет свою особенность, которая связана с условиями их профессиональной деятельности.

Этапы исследования:

- 1) Подбор методов исследования.
- 2) Проведение исследование на выборке испытуемых
- 3) Подсчет «сырых» баллов. Описание результатов.
- 4) Статистическая обработка полученных данных.
- 5) Описание результатов исследования
- 6) Формулирование рекомендаций для оптимизации антиципации сотрудникам МЧС.

Краткое описание методов исследования:

- 1) Методика «Способность к прогнозированию». Автор Л.А. Регуш.

Теоретической основой создания данного теста явилась факторная модель (Л.А. Регуш) структуры способности к прогнозированию. В соответствии с ней способность к прогнозированию определяется такими качествами мышления как аналитичность, глубина, гибкость, перспективность, доказательность. На выявление данных качеств направлены

тестовые задания. Интегральным показателем методики является уровень способности к прогнозированию.

Исследование направлено на изучение способности к прогнозированию при различных уровнях адаптивности и локуса контроля. Вопросник предназначен для выявления склонности к риску. Каждый пункт вопросника имеет два высказывания: а и б, методика состоит из 20 вопросов.

## 2) Методика «Копинг-тест». Автор Р. Лазарус.

Методика предназначена для определения копинг-механизмов, способов преодоления трудностей в различных сферах психической деятельности, копинг-стратегий. Данный опросник считается первой стандартной методикой в области измерения копинга. Методика была разработана Р. Лазарусом и С. Фолкманом в 1988 году, адаптирована Т.Л. Крюковой, Е.В. Куфтяк, М.С. Замышляевой в 2004 году.

Испытуемому предлагаются 50 утверждений, касающихся поведения в трудной жизненной ситуации. Испытуемый должен оценить, как часто данные варианты поведения проявляются у него. Пункты группируются в 8 шкал, не имеющие общих пунктов.

### Описание шкал:

1) Конфронтация. Разрешение проблемы за счет не всегда целенаправленной поведенческой активности, осуществления конкретных действий. Часто стратегия конфронтации рассматривается как неадаптивная, однако при умеренном использовании она обеспечивает способность личности к сопротивлению трудностям, энергичность и предприимчивость при разрешении проблемных ситуаций, умение отстаивать собственные интересы;

2) Дистанцирование. Преодоление негативных переживаний в связи с проблемой за счет субъективного снижения ее значимости и степени эмоциональной вовлеченности в нее. Характерно использование интеллектуальных приемов рационализации, переключения внимания, отстранения, юмора, обесценивания и т.п.;

3) Самоконтроль. Преодоление негативных переживаний в связи с проблемой за счет целенаправленного подавления и сдерживания эмоций, минимизации их влияния на восприятие ситуации и выбор стратегии поведения, высокий контроль поведения, стремление к самообладанию;

4) Поиск социальной поддержки. Разрешение проблемы за счет привлечения внешних (социальных) ресурсов, поиска информационной, эмоциональной и действенной поддержки. Характерны ориентированность на взаимодействие с др. людьми, ожидание поддержки, внимания, совета, сочувствия, конкретной действенной помощи;

5) Принятие ответственности. Признание субъектом своей роли в возникновении проблемы и ответственности за ее решение, в ряде случаев с отчетливым компонентом самокритики и самообвинения. Выраженность данной стратегии в поведении может приводить к неоправданной самокритике и самобичеванию, переживанию чувства вины и хронической неудовлетворенности собой;

6) Бегство-избегание. Преодоление личностью негативных переживаний в связи с трудностями за счет реагирования по типу уклонения: отрицания проблемы, фантазирования, неоправданных ожиданий, отвлечения и т.п. При отчетливом предпочтении стратегии избегания могут наблюдаться инфантильные формы поведения в стрессовых ситуациях;

7) Планирование решения проблемы. Преодоление проблемы за счет целенаправленного анализа ситуации и возможных вариантов поведения, выработки стратегии разрешения проблемы, планирования собственных действий с учетом объективных условий, прошлого опыта и имеющихся ресурсов;

8) Положительная переоценка. Преодоление негативных переживаний в связи с проблемой за счет ее положительного переосмысления, рассмотрения ее как стимула для личностного роста. Характерна ориентированность на надличностное, философское осмысление



проблемной ситуации, включение ее в более широкий контекст работы личности над саморазвитием.

3) Опросник интуитивного стиля. Автор С. Эпстайн.

Опросник интуитивного стиля Эпстайна (встречаются также варианты написания фамилии Эпштайна, Эпштейна), или опросник «Рациональный-Опытный» (англ. Rational-Experiential Inventory, сокр. REI) – психодиагностическая методика, измеряющая степень ориентации на рациональные либо интуитивные способы выбора. На английском языке разработан и опубликован в 1999 году Pacini, Rosemary; Epstein, Seymour, на русском языке переведён и валидизирован в первый раз в 2004 году О.В. Степаносовой, во второй раз - в 2013 году Т.В. Корниловой и С.А. Корниловым.

Опросник состоит из 20 пунктов, с которыми респондент должен выразить степень своего согласия по 5-балльной шкале Ликкерта. Пункты группируются в 2 шкалы, не имеющие общих пунктов. Часть пунктов интерпретируются в обратных значениях.

Опросник представляет собой валидизированный психометрический инструмент для измерения предпочтения личности использования/неиспользования интуиции в ситуации выбора и может быть использован в профотборе, психологическом консультировании и психологических исследованиях.

## 2.2 Анализ и интерпретация результатов

Исследование испытуемых по методике Л.А. Регуш «Способность к прогнозированию» было направлено на изучение способности сотрудников МЧС прогнозирования при различных уровнях адаптивности. Результаты по выборке представлены на рисунке 1, 2 и в приложении А, Б.

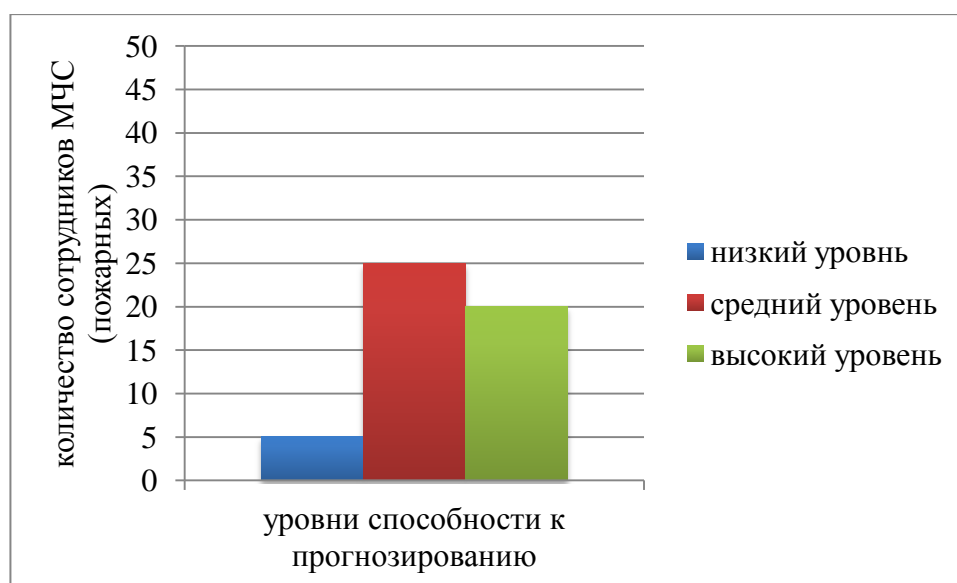


Рисунок 1 – Результаты диагностики по методике «способность к прогнозированию» по количеству участников исследования (Л. Регуш)

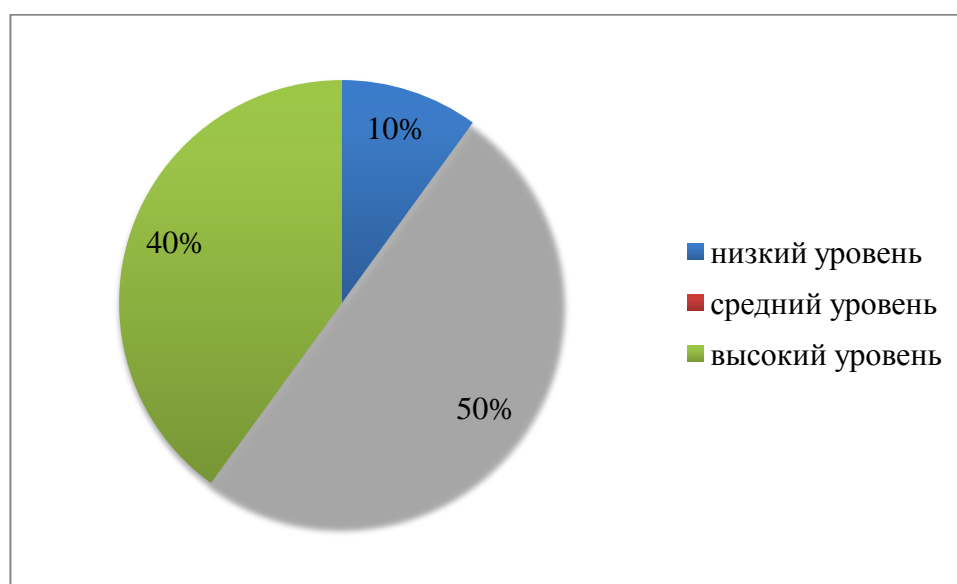


Рисунок 2 – Результаты диагностики по методике «способность к прогнозированию» процентном соотношении (Л. Регуш)

Результаты диагностики показывают, что низкий уровень выявлен у 5 пожарных (10%), средний уровень у 25 пожарных (50%), высокий у 20 пожарных (40%). Результаты исследования уровней развития прогностической способности в профессиональной деятельности показали, что большинство пожарных имеют средний уровень развития прогностической способности, а именно 50%, 40% имеют высокий уровень развития данной способности и 10% пожарных имеют низкий результат.

По мнению Л. А. Регуш, успешность различных видов деятельности связана с проявлением прогностических способностей. Исходя из данных, можно сделать вывод, что пожарные с высокими баллами обладают всем спектром прогностических способностей в профессиональной деятельности. Их мышление характеризуется глубиной, аналитичностью, осознанностью и перспективностью. Они способны теоретизировать, находить причинно-следственные связи между явлениями, склонны основываться на полном анализе причинно-следственных связей при анализе какого-либо явления в большей степени, обладают более высоким уровнем оперирования понятиями. Как правило, образуют близкие причинно-следственные связи, осознают цели плана и обладают большей перспективностью поиска при выдвижении речевых гипотез. У пожарных со средними результатами, мышление характеризуется пониженной критичностью, гибкостью и аналитичностью. Эти пожарные склонны устанавливать несущественные причинно-следственные связи, что негативно отражается на умении вникать в сущность работы, вскрывать причины явлений, предвидеть последствия. Низкая критичность мышления не обеспечивает достаточный анализ выдвигаемых гипотез, что отражается в склонности делать выводы и обобщение на основе единичных фактов.

Подводя общий итог анализа результатов методики, направленной на изучение качеств мышления и прогностического компонента мышления, можно сделать вывод о том, что индивидуально-психологические качества мышления пожарных отличаются глубиной, аналитичностью,

перспективностью и доказательностью мышления, что, естественно, качественным образом отражается в особенностях профессиональной деятельности.

Рассмотрим результаты диагностики по методике «Копинг-тест» Р.Лазаруса. Результаты по выборке представлены на рисунке 3, 4, 5 и в приложении В, Г.

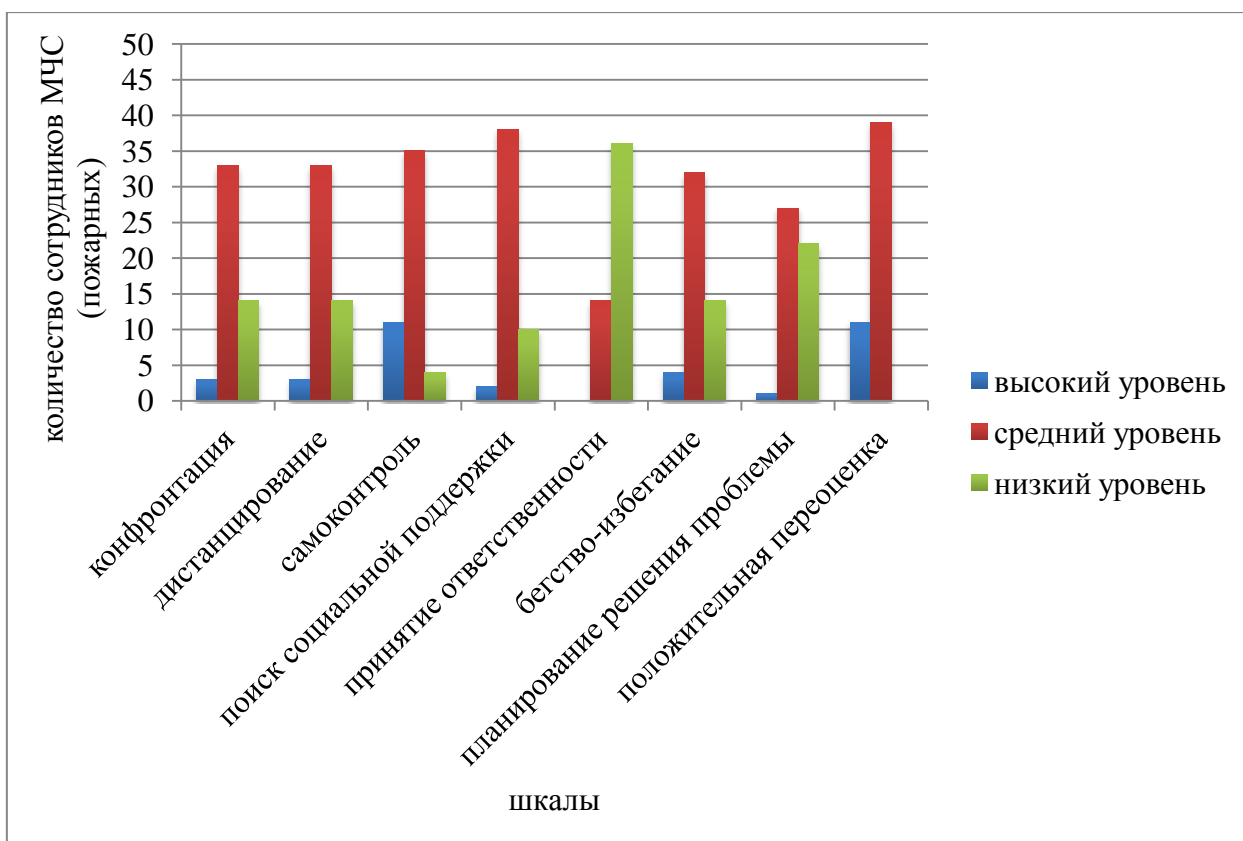


Рисунок 3 – Результаты диагностики стратегий совладающего поведения пожарных по методике «Копинг-тест» Р. Лазаруса по количеству участников исследования

Обобщая полученные результаты по методике «Копинг-стратегии» Р. Лазаруса видно, что по шкале «конфронтация» низкий уровень выявлен у 14 пожарных (28%), средний уровень у 33 пожарных (66%), высокий у 3 пожарных (6%). Это означает, что разрешение проблемы у пожарных, которые набрали высокие баллы, идет за счет не всегда целенаправленной поведенческой активности, осуществления конкретных

действий. Часто стратегия конфронтации рассматривается как неадаптивная. Пожарные, которые набрали средний балл умеренно используют конфронтацию и это обеспечивает способность личности к сопротивлению трудностям, энергичность и предприимчивость при разрешении проблемных ситуаций, умение отстаивать собственные интересы. Видно также, что по шкале «конфронтация» и «принятие ответственности» у пожарных на одном уровне. Пожарные используют конфронтацию в преодолении трудностей, почти не дистанцируясь от ситуации (по шкале «дистанцирования» наименьший балл), принимают ответственность на себя, что обеспечивает способность личности к сопротивлению трудностям, энергичность и предприимчивость при разрешении проблемных ситуаций, умение отстаивать собственные интересы. Однако, анализируя результаты внутри шкалы, оказалось, что низкий уровень дистанцирования выявлен у 14 пожарных (28%), средний уровень у 33 пожарных (66%), высокий у 3 пожарных (6%). Это означает, что пожарные с высокими баллами преодолевают негативные переживания в связи с проблемой за счет субъективного снижения ее значимости и степени эмоциональной вовлеченности в нее. Характерно использование интеллектуальных приемов рационализации, переключения внимания, отстранения, юмора, обесценивания и т.п. В основном, сотрудники ГПС преодолевают негативные переживания с помощью защитных механизмов, и лишь малая часть испытуемых вообще не используют приемы защитных механизмов.

По шкале «самоконтроль» результаты выше, чем по шкалам «конфронтация», «принятие ответственности» и «дистанцирование». Самоконтроль является одним из личностных ресурсов, которые позволяют сохранять самообладание в трудной ситуации. Внутри шкалы показатели разные: низкий уровень выявлен у 4 пожарных (8%), средний уровень у 36 пожарных (72%), высокий у 10 пожарных (20%). Подавляющее большинство испытуемых преодолевают негативные переживания за счет

целенаправленного подавления и сдерживания эмоций, минимизации их влияния на восприятие ситуации, стремятся к самообладанию.

«Поиск социальной поддержки» у испытуемых находится в диапазоне средней нормальной выраженности наряду с «избеганием проблемы». Внутри шкалы «поиск социальной поддержки» низкий уровень выявлен у 10 пожарных (20%), средний уровень у 38 пожарных (76%) и высокий у 2 пожарных (4%). У большего числа испытуемых проблемы решаются за счет привлечения внешних (социальных) ресурсов, поиска информационной, эмоциональной и действенной поддержки (ожидание поддержки, внимания, совета, сочувствия, конкретной действенной помощи).

По шкале «принятие ответственности» низкий уровень выявлен у 36 пожарных (72%), средний уровень у 14 пожарных (28%). Это означает, что пожарные со средними значениями иногда признают свою роль в возникновении проблемы и ответственности за ее решение, в ряде случаев с отчетливым компонентом самокритики и самообвинения. Пожарные с низкими значениями чаще не признают своей ответственности, не выраженность данной стратегии в поведении может, не приводит к неоправданной самокритике и самобичеванию, переживанию чувства вины и хронической неудовлетворенности собой.

Внутри шкалы «бегство-избегание» низкий уровень выявлен у 14 пожарных (28%), средний уровень у 32 пожарных (64%) и высокий у 4 пожарных (8%). Основное количество испытуемых преодолевают негативные переживания по типу уклонения: отрицания проблемы, фантазирования, неоправданных ожиданий, отвлечения и т.п. При отчетливом предпочтении стратегии избегания могут наблюдаться инфантильные формы поведения в стрессовых ситуациях.

По шкалам «планирование решения проблемы» и «положительная переоценка» оказались самые высокие баллы по среднему значению. Это указывает на то, что, в целом, совладающее поведение пожарных носит

конструктивный характер, так как данные стратегии относят к адаптивным. По шкале «планирование решения проблемы» внутри шкалы получены следующие результаты: низкий уровень выявлен у 1 пожарного (2%), средний уровень у 27 пожарных (54%), высокий у 22 пожарных (44%). Преодоление проблемы идет за счет целенаправленного анализа ситуации и возможных вариантов поведения, выработки стратегии разрешения проблемы, планирования собственных действий с учетом объективных условий, прошлого опыта и имеющихся ресурсов, пожарные со средними значениями часто планируют решение проблемы.

По шкале «положительная переоценка» низкий уровень выявлен у 4 пожарных (8%), средний уровень у 35 пожарных (70%), высокий у 11 пожарных (22%). Преодоление негативных переживаний в связи с проблемой за счет ее положительного переосмысления, рассмотрения ее как стимула для личностного роста может осуществляться по-разному: философское осмысление проблемной ситуации, включение события в более широкий контекст работы личности над саморазвитием. В целом, наличие проблемы для пожарных рассматривается как стимул для личностного роста.

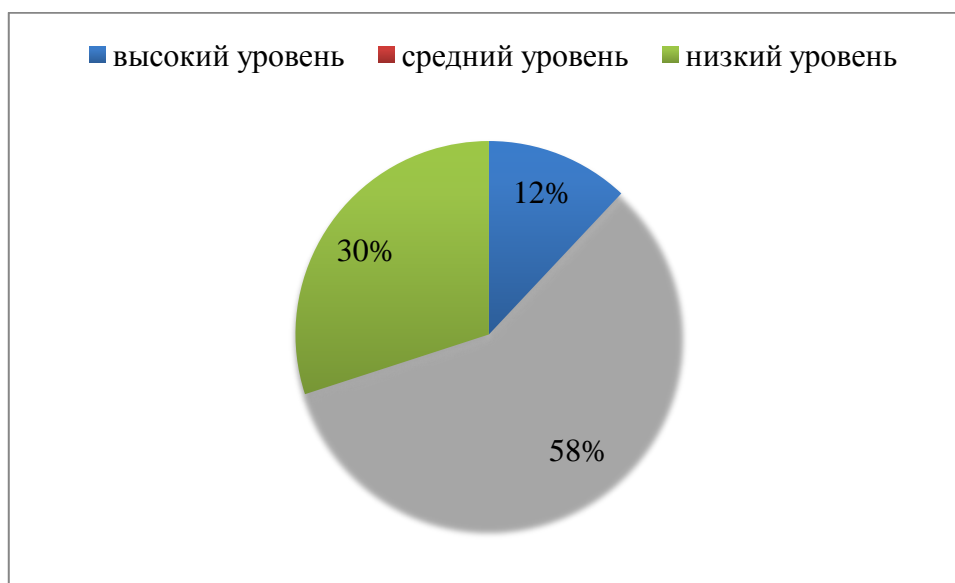


Рисунок 4 – Результаты диагностики адаптивных стратегий совладающего поведения пожарных в процентном соотношении

По результатам диагностики было выявлено, что у 12 % пожарных адаптивные стратегии выражены на высоком уровне, у 58% – на среднем и у 30% – на низком уровне.

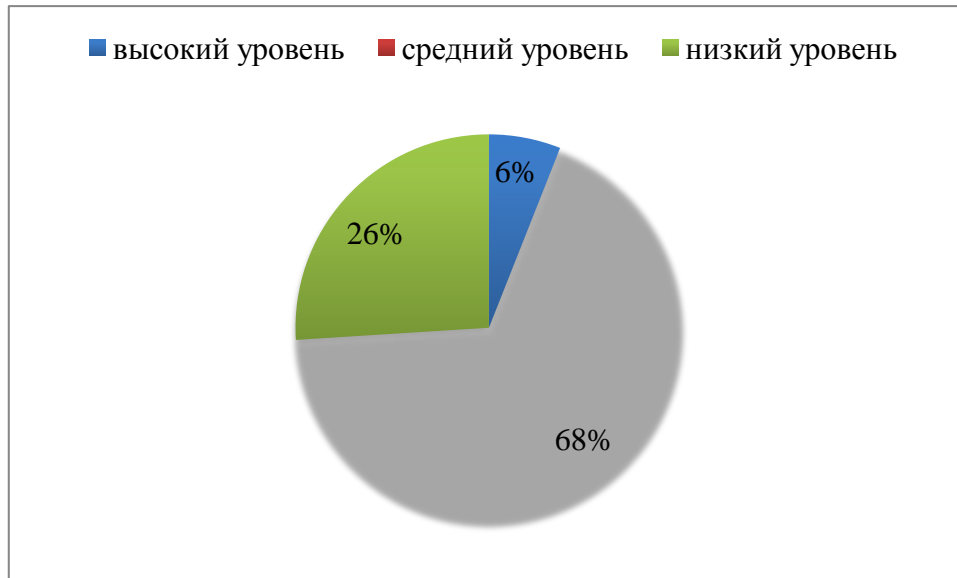


Рисунок 5 – Результаты диагностики неадаптивных стратегий совладающего поведения пожарных в процентном соотношении

По результатам диагностики было выявлено, что у 6 % пожарных неадаптивные стратегии выражены на высоком уровне, у 68% – на среднем и у 26 % – на низком уровне.

Рассмотрим результаты диагностики по методике «Опросник интуитивного стиля» С. Эпстайна. Результаты по выборке представлены на рисунке 6, 7, 8, 9 и в приложении Д, Е.



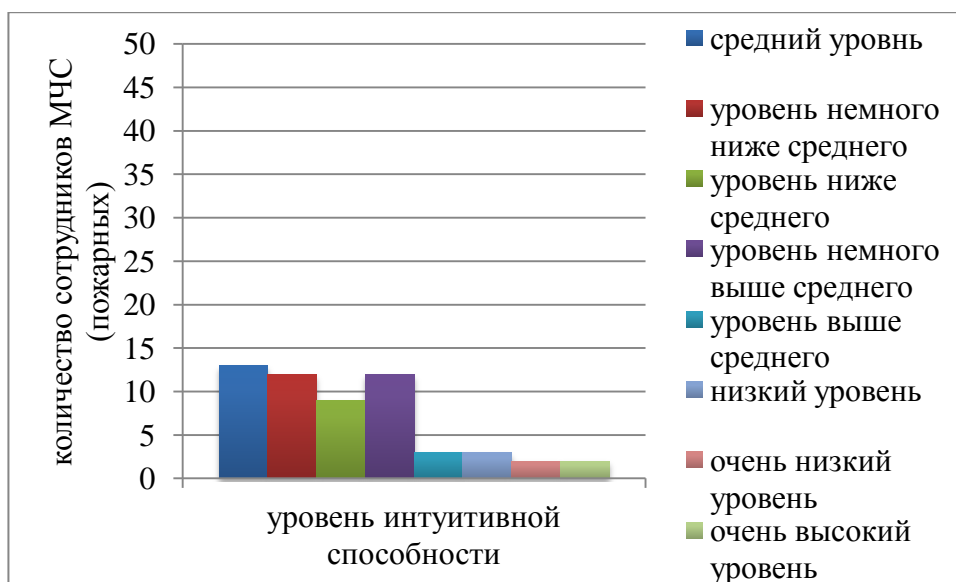


Рисунок 6 – Результаты диагностики уровня интуитивной способности по методике Эпстайна по количеству участников исследования

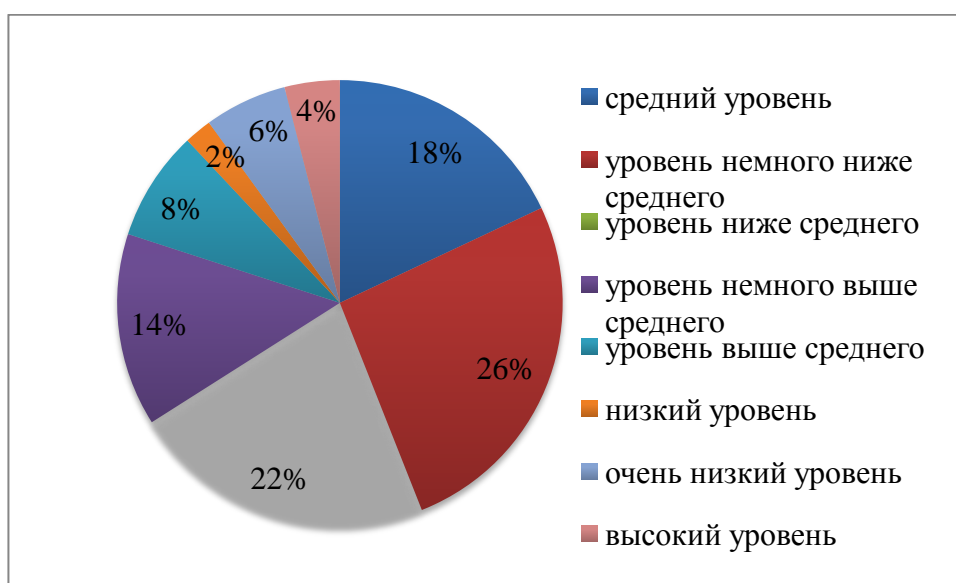


Рисунок 7 – Результаты диагностики уровня интуитивной способности по методике Эпстайна в процентном соотношении

По методике Эпстайна интерпретация результатов проведенного опроса показала, что 13 пожарных (26%) обладают средним уровнем интуитивной способности, 12 пожарных (24%) уровень интуитивной способности немного ниже среднего, 9 пожарных (18%) имеют уровень интуитивной способности ниже среднего, у 6 пожарных (12%) уровень интуитивной способности немного выше среднего, у 3 пожарных (6%)

уровень интуитивной способности выше среднего, также у 3 пожарных (6%) низкий, у 2 пожарных (4%) уровень интуитивной способности очень низкий, также у 2 пожарных (4%) очень высокий.

Низкий уровень использования интуиции выявлен только у 1 пожарного (2%), у 2 пожарных (4%) уровень использования интуиции высокий, у 3 пожарных (6%) уровень использования интуиции очень низкий, у 4 пожарных (8%) уровень использования интуиции выше среднего, у пожарных 7 (14%) немного выше среднего, 9 пожарных (18%) имеют средний уровень использования интуиции, у 11 пожарных (22%) ниже среднего, у 13 пожарных (26%) уровень использования интуиции немного ниже среднего.

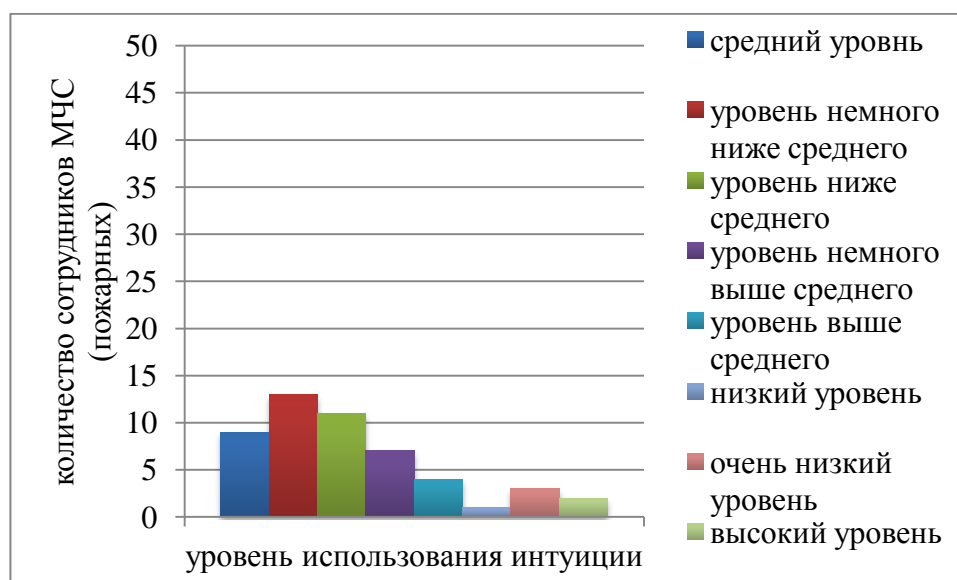


Рисунок 8 – Результаты диагностики уровня использования интуиции по методике Эпстайна по количеству участников исследования

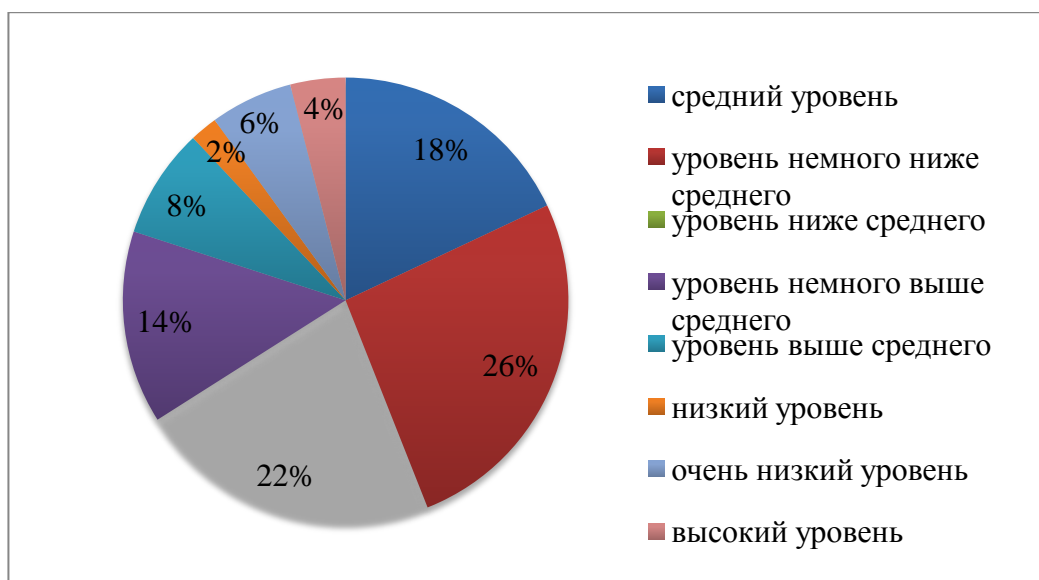


Рисунок 9 – Результаты диагностики уровня использования интуиции по методике Эпстайна в процентном соотношении

Полученные нами результаты были первично обработаны и подвергнуты корреляционному анализу с использованием коэффициента корреляции Спирмена. Все результаты мы разделили по таблицам со следующей логикой: связи с адаптивными стратегиями, связи с неадаптивными стратегиями и внутренние связи антиципации.

На основе анализа матрицы интеркорреляций параметров антиципации была составлена таблица. Результаты предоставлены в таблице 1.

Таблица 1 – Матрица интеркорреляций параметров антиципации

Параметр	ИС	ИИ	ОП	Г	П	Д
ИС	1	-	-	0,40**	0,37**	-
ИИ	-	1	-	-	-	-0,27*
ОП	-	-	1	0,29*	0,31*	-
Г	0,40**	-	0,29*	1	0,39**	-
П	0,37**	-	0,31*	0,39**	1	-
Д	-	-0,27*	-	-	-	1

Примечание: 1) ИС – интуитивная способность, ИИ – использование интуиции, ОП – общая прогностичность, Г – гибкость, П – перспективность, Д – доказательность. 2) \* –  $p \leq 0,05$ , \*\* –  $p \leq 0,01$ , - значимой связи нет.

По результатам исследования были обнаружены статистически значимые связи между параметрами антиципации.

Интуитивная способность положительно коррелирует с гибкостью и перспективностью ( $r=0,40$  и  $r=0,37$  соответственно). Это говорит о том, что интуитивная способность тем выше, чем выше гибкость мышления пожарного. В процессе выполнения своей профессиональной деятельности пожарный должен уметь быстро менять свои действия при изменении ситуации, он должен быть готов переключаться с одного способа решения задачи на другой, вовремя менять тактику и стратегию помощи пострадавшим. Гибкость мышления становится информационной основой интуитивной способности пожарного.

Также интуитивная способность положительно коррелирует с перспективностью мышления ( $r=0,37$ ). Поскольку это качество мышления лежит в основе способности предугадывать последствия явлений и действий, то его по праву можно считать основой интуитивной способности пожарного.

Гибкость мышления положительно связана с перспективностью мышления ( $r=0,39$ ). Этот факт мы объясняем тем, что принятие решения о смене тактики и стратегии деятельности пожарного в момент чрезвычайной ситуации происходит вследствие присчитывания возможных последствий от того или другого варианта развития событий.

Общая прогностичность обнаруживает положительную связь с гибкостью и перспективностью ( $r=0,29$  и  $r=0,31$  соответственно). Это говорит о том, что в основе способности к прогнозированию лежит работа мышления как высшего познавательного психического процесса. Такие качества мышления как гибкость и перспективность вносят наиболее существенный вклад в способность к прогнозированию пожарного, поскольку специфические условия его деятельности заключаются в том, что решения нужно принимать быстро и в условиях меняющихся обстоятельств. Все это становится возможным благодаря способности максимально быстро

переключаться с одной стратегии и тактики на другую и благодаря способности вовремя и правильно предугадывать последствия возможного развития событий, угрожающее здоровью и жизни других людей.

Отрицательная связь между использованием интуиции и доказательностью мышления кажется нам вполне логичной ( $r=-0,27$ ). Этот результат говорит о том, что пожарные с высоким уровнем доказательности мышления интуицию используют реже, а пожарные с низким уровнем доказательности мышления интуицию используют чаще. Доказательность мышления представляет собой возможность использовать в нужный момент такие факты, которые убеждают в правильности суждений и выводов. Человеку, использующему рассудочные доводы, ни к чему использовать интуицию. И наоборот, если специалист не имеет возможности в нужный момент времени использовать факты, убеждающие его в правильности суждений, то он скорее будет опираться на использование интуиции.

На основе анализа матрицы интеркорреляций параметров антиципации и адаптивных стратегий пожарных были получены результаты, которые предоставлены в таблице 2.

Таблица 2 – Матрица интеркорреляций параметров антиципации и адаптивных копинг-стратегий испытуемых

Параметр/Копинг-стратегия	Ан	Ос	Г
Самоконтроль	-	0,23*	0,20*
Принятие ответственности	-	-	-
Планирование решения проблемы	0,38**	-	-
Положительная переоценка	-	-	-

Примечание: 1) Ан – аналитичность, Ос – осознанность, Г – гибкость; 2) \* -  $p \leq 0,05$ , \*\* -  $p \leq 0,01$ , - значимой связи нет.

На основании корреляционного анализа были обнаружены три положительные корреляции адаптивных копинг-стратегий с параметрами антиципации.

Планирование решения проблемы положительно связано с аналитичностью ( $r=0,38$ ). Это означает, что пожарный прикладывает усилия по изменению сложившейся чрезвычайной ситуации с использованием аналитического подхода к решению возникшей проблемы. На наш взгляд, весьма логичная и понятная связь.

Самоконтроль положительно связан с осознанностью ( $r=0,23$ ). Это означает, что усилия пожарного по урегулированию своих эмоций и действий тем лучше, чем выше возможность выразить словами результат своей работы и этапы ее выполнения. То есть, адаптивный пожарный умеет регулировать свои эмоции и четко формулировать этапы проделанной работы и ее результат.

Самоконтроль положительно связан с гибкостью ( $r=0,20$ ). Это говорит о том, что усилия пожарного по урегулированию своих эмоций и действий тем лучше, чем лучше развита его способность быстро менять свои действия при изменении ситуации, готовность переключаться с одного способа решения задачи на другой, изменяя тактику и стратегию. То есть адаптивный пожарный умеет управлять своими эмоциями и вовремя менять тактику и стратегию.

На основе анализа матрицы интеркорреляций параметров антиципации и неадаптивных стратегий пожарных были получены результаты, которые предоставлены в таблице 3.

Таблица 3 – Матрица интеркорреляций параметров антиципации и неадаптивных копинг-стратегий испытуемых

Параметр/Копинг-стратегия	ИС	ИИ	ОП	П
Конфронтационный копинг	-	-0,22*	-	-
Поиск социальной поддержки	-	-	0,29*	-
Бегство-избегание	-0,19*	-	-	-
Дистанцирование	-	-	-	-0,21*

Примечание: 1) ИС – интуитивная способность, ИИ – использование интуиции, ОП – общая прогностичность, П – перспективность; 2) \* -  $p \leq 0,05$ , \*\* -  $p \leq 0,01$ , - значимой связи нет.

На основании корреляционного анализа были обнаружены одна положительная корреляция и три отрицательных корреляций неадаптивных копинг-стратегий с параметрами антиципации.

Поиск социальной поддержки положительно связан с общей прогностичностью ( $r=0,29$ ). Это говорит о том, что обращение к помощи сослуживцев во время выполнения боевого задания способствует развитию общей прогностичности. Пожарный, обращающийся к товарищам, объективно оценил обстановку и свои возможности в деле выполнения своего поручения, пришел к выводу о том, что в одиночку ему не справиться. Социальное взаимодействие способствует развитию интуиции.

Конфронтационный копинг отрицательно связан с использованием интуиции ( $r=-0,22$ ). Это свидетельствует о том, что агрессивные усилия пожарного по изменению ситуации не способствуют использованию интуиции. Иначе говоря, агрессия ее вытесняет.

Бегство-избегание отрицательно связано с интуитивной способностью ( $r=-0,19$ ). Это означает, испытывающий желание и предпринимающий усилия, направленные к бегству от проблемы, не дают интуитивной способности возможности включиться в деятельность по предотвращению чрезвычайной ситуации.

Дистанцирование отрицательно связано с перспективностью ( $r=-0,21$ ). Это может говорить о том, что когнитивные усилия спасателя отделиться от ситуации и уменьшить ее значимость мешают предугадывать последствия.

Таким образом, корреляционный анализ параметров антиципации друг с другом, а также корреляционный анализ параметров антиципации с адаптивными и неадаптивными стратегиями в деятельности пожарного, показывает специфические особенности антиципации личности сотрудников государственной пожарной службы министерства по чрезвычайным ситуациям Российской Федерации. Результаты исследования показали важность развития интуиции у сотрудников МЧС России.



### 2.3 Рекомендации по составлению занятия психологам, работающим в системе МЧС для оптимизации антиципации у сотрудников МЧС

Результаты эмпирического исследования антиципации сотрудников пожарной службы МЧС России показали важность развития различных уровней антиципации. Ниже представлено занятие, составляющие рекомендации для оптимизации антиципации, которое может проводиться в рамках психокоррекционной работы психолога МЧС. Состав участников занятия определяется по результатам диагностики структуры антиципации.

Цель: оптимизация антиципации у сотрудников МЧС России.

Задачи:

- актуализация интуитивного компонента антиципации;
- оптимизация совладающего поведения путем развития различных уровней антиципации.

Организационные условия: помещение, площадью не менее 30 м<sup>2</sup>; группы не более 10–12 человек.

Материалы и оборудование: доска, стулья, клипборды и ручки по числу участников, листы бумаги.

Содержание занятия:

Первый этап – разминка, разогрев (10-15 минут). На этом этапе происходит знакомство участников и включение участников группы в процесс занятия. Ритуал встречи. Упражнения на групповое сплочение, создание ценностно-ориентационного единства группы, рассказать про правила работы в группе.

Упражнение № 1.

Приколоть к спине листочки. Написать друг другу пожелания. Листочки не снимать до конца занятия.

### Упражнение № 2.

«Закончи предложение» Моё настроение сейчас... Мне кажется, что сегодняшнее занятие ... Я думаю, мы будем сегодня говорить ...

Правила работы в группе.

1. Правило активности. В групповой работе участвуют все.  
2. Правило искренности. Каждый участник искренен, что способствует установлению доверительных отношений в группе.

3. Правило "здесь и теперь". Обсуждению в группе подлежит только то, что происходит непосредственно в ходе занятия.

4. Правило конфиденциальности. Информация, обсуждаемая в группе и касающаяся личных жизненных историй каждого, не выносится за ее пределы.

5. Правило конструктивной обратной связи. Участники договариваются не давать общую оценку личности, а говорить о поведении, описывать происходящее

Второй этап – основная часть (от 60 до 90 минут). Постановка проблемы. Выполнение заданий и техник, специфичных для данного занятия [7].

### Упражнение № 3.

Понаблюдайте за друг другом, постарайтесь по выражению лиц, позе, жестам угадать состояние, в котором человек находится. Представьте, как изменился бы внутренний мир человека, если бы с ним случилась нечаянная радость, или постигла внезапная беда.

Многие невидимые душевные переживания отражаются в мимике, в глазах, в голосе, в речи. Даже если человек прячет свои переживания, мы на основе микрожестов его физического существования способны считать правду. Но это возможно лишь при достаточно развитой чуткости и интуиции.

Но, так или иначе, внутренний мир наблюдаемого прорывается через его поступки, мысли, способы преодоления препятствий. Следите за этими

проявлениями очень внимательно. Спрашивайте себя: Почему человек поступил так, а не иначе? Что у него было в мыслях? Под влиянием чего могло измениться его первоначальное намерение?

Старайтесь понять склад души человека и попытайтесь вывести из этого собственное заключение, как можно ярче характеризующее ваше впечатление от личности человека.

Обсуждение.

Упражнение № 4.

Возьмите в качестве объекта для фантазии какого-нибудь достаточно хорошо знакомого вам человека. Попробуйте ответить на вопрос: если бы его внутренний мир можно было бы представить в виде комнаты, то что бы мы увидели? Какое было бы помещение - просторное, или тесное? Сколько света бы оно попускало через окна и какого бы они были размера? Пыльно там или стерильно чисто? Порядок или вещи хаотично разбросаны? Что это за предметы? В каких тонах и красках вы видите эту комнату? Насколько комфортно и счастливо чувствует себя в этой комнате сам человек? А его гости? Уютно ли вам в его комнате?

Это поможет вам совсем на другом уровне почувствовать внутренний мир другого человека, расширить объем своего восприятия чужого существования. А впоследствии в вымышленном пространстве сценария, кадра или сцены убедить зрителей в подлинности своих героев, наполнить их настоящей жизнью.

Обсуждение.

### Упражнение № 6.

Человек так устроен, что постоянно испытывает какие-то чувства. Они могут быть приятными или неприятными. Каждый из нас испытывал как те, так и другие чувства. Все эти чувства делают нашу жизнь насыщенной эмоционально. Нужны ли нам отрицательные эмоции? Можно ли обойтись без них? Можем ли мы жить только с положительными эмоциями? (Обсуждение вопросов) Оказывается, когда делишься положительными чувствами они усиливаются, а когда делишься отрицательными, они уменьшаются.

Обсуждение.

### Упражнение № 7.

Сотрудники разбиваются на 4 команды. Выбирают ситуации: «трудные ситуации в семье» «трудные рабочие ситуации» «трудные ситуации с коллегами» «трудные ситуации с друзьями». Каждая команда должна написать как можно больше ситуаций в своей группе. Далее представители команд рассказывают о том, что они написали.

Обсуждение.

Третий этап – заключительный (10-15 минут). Подведение итогов, обмен мнениями, анализа занятия. Ритуал прощания.

## Выводы по второй главе:

1) Антиципация является свойством личности и поэтому может быть измерена различными методиками, которые могут выявить ее уровень и степень развития отдельных параметров. Для диагностики выбранных параметров нами были использованы методика Л.А. Регуш «Способность к прогнозированию», методика «Копинг-тест» Р. Лазарус, «Опросник интуитивного стиля» С. Эпстайн.

2) В целом, для сотрудников МЧС пожарных частей характерен средний уровень развития антиципации.

3) Среди особенностей антиципации сотрудников МЧС можно выделить:

– связь антиципации испытуемых с уровнем мышления в целом (чем выше интеллект и аналитичность, тем выше уровень прогнозирования ситуации);

– связь антиципации с темпом протекания психических процессов (чем выше гибкость, переключаемость, тем выше уровень антиципации);

– проявление антиципации в поведении сотрудника МЧС тесно связано с характером его отношений с окружающими (количество связей с социальной поддержкой);

– условия труда сотрудников МЧС способствуют формированию определенных паттернов поведения, которые впоследствии включены в элементы антиципации в ходе развития профессиональных умений.

Таким образом, что антиципация у сотрудников МЧС имеет специфические особенности, обусловленные условиями профессиональной деятельности.

## ЗАКЛЮЧЕНИЕ

Служба в ГПС МЧС России предъявляет к сотрудникам высокие требования, связанные с социальной ответственностью и необходимостью действовать в непредсказуемых ситуациях. Воздействие неблагоприятных факторов окружающей среды в сочетании с сильными психогенными раздражителями, дефицитом информации и времени на обдумывание и принятие адекватного решения, постоянно сопровождают их труд. Это снижает эффективность деятельности, является причиной ошибок в работе при чрезвычайных происшествиях, вызывает переутомление сотрудников, нервно-психические расстройства, сильный эмоциональный стресс.

Любая профессия, помимо физических и психологических особенностей имеет в своей основе личностные качества, которые способствуют успеху в деятельности человека. В первую очередь, это следует отнести к профессиям, где объектом профессиональной деятельности выступает другой человек и их взаимодействие зависит от качеств того и другого. Профессию сотрудника МЧС относят к профессиям высшего типа по причине необходимости постоянной рефлексии на содержание предмета своей деятельности. Это говорит о том, что спасатель должен обладать набором каких-то определенных качеств, обуславливающих успешность выполнения профессиональной деятельности.

Гипотеза о наличии связи между некоторыми характеристиками рабочих качеств человека и основными особенностями его психики была выдвинута В. Д. Небылицыным в 1964 г. Имея специализированное образование, сотрудник МЧС должен обладать специфическими, присущими только этой профессии, основными профессиональными качествами. Помимо профессиональных качеств, у сотрудника есть личностные свойства, одним из которых является антиципация.

Антиципация представляет собой интегративное свойство, степень, глубина и проявление которого зависят от ее уровня.

Эмпирическое исследование антиципации сотрудника МЧС показало важнейшие связи параметров антиципации между собой и параметров антиципации со стратегиями совладающего поведения.

Таким образом, в выпускной квалификационной работе выявлено, что антиципация сотрудников МЧС имеет свою особенность, которая связана с условиями профессиональной деятельности.

В настоящее время в психологической службе МЧС большое внимание уделяется профилактическим мерам, способствующим стрессоустойчивости. Практическая значимость исследования состоит в практическом использовании полученного материала для психологического сопровождения пожарных. Если своевременно не будет оказываться психологическая помощь испытуемым, которые имеют деструктивные стратегии совладания, то выход стресса может перейти в депрессивное состояние, ПТСР или привести к зависимому поведению.

## СПИСОК ИСПОЛЬЗОВАННЫХ ИСТОЧНИКОВ

1. Анисимова Т. С. Стратегия антиципативной педагогики и образовательной практики / Т. С. Анисимова. – М. : Академия естествознания, 2016. – 179-481 с.
2. Анохин П. К. Очерки по физиологии функциональных систем / П. К. Анохин. – М. : Наука, 1975. – 115 с.
3. Аквинский Ф. Антология мировой философии: в 4 т. Т.1. / Ф. Аквинский. – М., 1969. – 827 с.
4. Аристотель Соч. : в 4 т. / Аристотель – М., 1978. – Т. 2. – С. 157.
5. Асеев А. Г. О соотношении субъективного и объективного / А.Г. Асеев // Акмеология. – 2014. – №1. – С. 16-25.
6. Асмолов А. Г. По ту сторону сознания. Методологические проблемы неклассической психологии / А. Г. Асмолов. – М. : Смысл, 2002. – 480 с.
7. Супрегинтуиция. Интенсив-тренинг для развития скрытых способностей : Ю. В. Асоскова [и др.] [Электронная ресурс] : сайт библиотеки. – Режим доступа: [http://www.tinlib.ru/nauchnaja\\_literatura\\_prochee/superintuicija\\_intensiv\\_trening\\_dlja\\_razvitiya\\_skrytyh\\_sposobnostei/index.php](http://www.tinlib.ru/nauchnaja_literatura_prochee/superintuicija_intensiv_trening_dlja_razvitiya_skrytyh_sposobnostei/index.php). (дата обращения: 19.06.2017)
8. Базылевич Т. Ф. К проблеме задатков прогностических способностей /Т. Ф. Базылевич // Психол. журн. - 1994. – Т. 15. – N 6. – С. 90-99.
9. Философия и прогностика: Пер. с нем. / А. Бауэр [и др.]. – М. : Прогресс, 1971. – 424 с.
10. Бергсон А. Философская интуиция / А. Бергсон // Новые идеи в философии. – СПб, 1912. – 124 с.
11. Бернштейн Н. А. Очерки физиологии движений и физиологии активности / Н.А. Бернштейн. – М. : Медицина, 1966. – 349 с.



12. Бехтер А. А. Феномен антиципации в контексте акмеологического развития специалиста / А. А. Бехтер, Е. В. Гончарова // Акмеология. – 2015. – № 1. – С. 32-38.
13. Бехтер А. А. Антиципация в структуре совладающего поведения будущего специалиста / Бехтер А. А. – Хабаровск, 2016. – С. 33-38.
14. Бехтер А. А., Дмитриева Н. А. Особенности совладающего поведения пожарных / Бехтер А. А., Дмитриева Н. А. // сб. науч. тр. / Тихоокеан. гос. ун-т. – Хабаровск, 2016.
15. Бодров В. А. Психология профессиональной пригодности / В. А. Бодров. – М. : ПЕР СЭ, 2001. – 511 с.
16. Брушлинский А. В. Мышление и прогнозирование / А. В. Брушлинский // Субъект: мышление, учение, воображение. – М. : Издательство "Институт практической психологии"; Воронеж : НПО "Модэк", 1996. – С. 103-339.
17. Брушлинский А. В. Мышление и прогнозирование (логико-психологический анализ) / А. В. Брушлинский. – М., 1979. – 230 с.
18. Бунге М. Интуиция и наука / М. Бунге. – М., 1967. – 187 с.
19. Васильева И. В. Интуитивность как фактор деятельности следователя : дис. ... канд.психол.наук 19.00.03 / И. В. Васильева. – СПб, 2006. – 140 с.
20. Василюк Ф. Е. Методологический анализ в психологии / Ф. Е. Василюк. – М. : Смысл, 2003. – 256 с.
21. Веккер Л. М. Психические процессы / Л. М. Веккер. – Т. 3. – Л: Издательство ЛГУ, 1981. – 324 с.
22. Вероятностное прогнозирование в деятельности человека. / Под ред.
23. И. М. Фейгенберга, Г. Е. Журавлева. – М.: Наука, 1977. – 391 с.
24. Гагарин А. В. Образовательная рефлексия в профессиональной подготовке бакалавров психологии / А. В. Гагарин // Акмеология. – 2013. – №3. – С.54-59.

25. Гагарин А.В. Развитие копинг-стратегий будущих психологов посредством рефлексивных методов обучения / А. В. Гагарин, А. А. Бехтер // Вестник Российского университета дружбы народов. Серия: Психология и педагогика. – 2014. – № 3. – С. 90-96.
26. Гришунина Е. В. Критерии эффективности преодоления сложных профессиональных ситуаций / Е. В. Гришунина // Акмеология. – 2014. – №1. – С. 83-89.
27. Гуссерль Э. Философия как строгая наука / Э. Гуссерль. - Кн.1. - М., 1911. – 357 с.
28. Декарт Р. Правила для руководства ума // Соч. : в 2 т. / Р. Декарт. – Т.1. – М., 1989. – С. 654.
29. Деркач А. А. Роль организационной среды в становлении личности профессионала / А. А. Деркач // Акмеология. – 2011. – №3. – С. 5-12.
30. Деркач А. А. Самореализация – основание акмеологического развития / А. А. Деркач, Э. В. Сайко. – М. : МПСИ – Воронеж: Модэк, 2010. – 457 с.
31. Диагностика, профилактика и корреляция стрессовых расстройств среди сотрудников противопожарной службы МЧС России: метод. рекомендации. –Изд. 2-е. –М. : ВНИИПО, 2001. – 256 с.
32. Дикая Л. Г. Становление новой системы психической регуляции в экстремальных условиях деятельности / Л. Г. Дикая // Принцип системности в психологических исследованиях. М. : Наука, 1990. – С.103-114.
33. Дмитриева Н. А. Особенности антиципации у сотрудников МЧС (на примере пожарных). [Электронный ресурс] : сайт научно-практического журнала. – Режим доступа: [http://alley-science.ru/sovremennaya\\_nauka\\_i\\_ee\\_razvitiie\\_9\\_2017/](http://alley-science.ru/sovremennaya_nauka_i_ee_razvitiie_9_2017/). (дата обращения: 13.06.2017)
34. Евремова Т. Ф. Новый словарь русского языка / Т. Ф. Евремова. – М. : Русский язык, 1997. – 345 с.

35. Ирина В. Р. В мире научной интуиции: интуиция и разум / В. Р. Ирина, А. А. Новиков. – М., 1978. – 191 с.
36. Кант И. // Соч. : в 6 т. / И. Кант – Т. 3. – М., 1964. – С. 799.
37. Комлев Н. Г. Словарь иностранных слов / Н. Г. Комлев – М.: Эксмо-пресс, 2006. – 672 с.
38. Королева Н. Н. Научная интуиция: проблема философской концептуализации / Н. Н. Королева. – Уфа, 2005. – 91 с.
39. Лейбниц Г. В. Соч. : в 4 т. / Г. В. Лейбниц. – М., – С. 623.
40. Леонова А. Б. Психология труда и организационная психология: современное состояние и перспективы развития. Хрестоматия / А. Б. Леонова, О. Н. Чернышева. – М. : Радикс, 1995. – 448 с.
41. Ломов Б. Ф. Методологические и теоретические проблемы психологии / Б. Ф. Ломов. – М. Наука, 1999. – 350 с.
42. Ломов Б. Ф. Антиципация в структуре деятельности / Б. Ф. Ломов, Е. М. Сурков. – М., 1980. – 279 с.
43. Ломов Б. Ф. Память и антиципация / Б. Ф. Ломов // Вопросы общей, педагогической и инженерной психологии. – М. : Педагогика, 1991. – С. 73-81.
44. Лосский Н. О. Избранное / Н. О. Лосский. – М., 1991. – 623 с.
45. Маркова А. К. Психология профессионализма / А. К. Маркова – М. : Международный гуманитарный фонд «Знание», 1996. – 312 с.
46. Менделевич В. Д. Антиципационные механизмы невротогенеза / В. Д. Менделевич // Психол. журн. – 1996. – Т. 17. – № 4. – С. 107-115.
47. Менделевич В. Д., Мухаметзянова Д. А. Антиципационные особенности психической деятельности детей, страдающих неврозами // Социальная и клиническая психиатрия. – 1997. – № 2. С. 31-36.
48. Михельсон А. Д. Объяснение 25000 иностранных слов, вошедших в употребление в русский язык, с осознанием их корней / А. Д. Михельсон. – М, 1865. – 718 с.

49. Найссер У. Познание и реальность: смысл и принципы когнитивной психологии / У. Найссер. – М., 1981.
50. Павленков Ф. Словарь иностранных слов, вошедших в состав русского языка / Ф. Павленков. – СПб, 1911.
51. Панова Н. А. Роль интуиции в морали : дис. ... канд. филос. наук. – М., 2005. – 136 с.
52. Платон Соч. : в 4 т. / Платон. - Т. 1. – М., 1990. – 860 с.
53. Попова С. А. Интуиция в мировой философской и психологической мысли: основные направления изучения : дисс. ... канд. психол. наук. М., –2005. – 174 с.
54. Пряжников Н. С. Психология труда и человеческого достоинства / Н.С. Пряжников, Е.Ю. Пряжникова. – М. : Академия, 2001. – 480 с.
55. Реале Д. Западная философия от истоков до наших дней. Средневековье. / Д. Реале, Д. Антисери. – Т.1. – М., 1995. – 335 с.
56. Регуш Л. А. Психология прогнозирования: способность, ее развитие и диагностика / Л. А. Регуш. – Киев, 1997. – 88 с.
57. Регуш Л. А. Структура и возрастная динамика способности к прогнозированию / Л.А. Регуш // Психол. журн. – 1981. – Т. 2. – № 5. – С. 106-115.
58. Регуш Л. А. Психология прогнозирования: успехи в познании будущего / Л. А. Регуш. – СПб : Речь, 2003. – 352 с.
59. Рубинштейн С. Л.: Проблемы общей психологии / С. Л. Рубинштейн. – М. : Педагогика, 1973. – с. 220-235.
60. Русалов В. М. Дифференциально-психологический анализ интеллектуального поведения в вероятностной среде / В. М. Русалов, С. Л. Кошман. – М. : Наука, 1980. – 115 с.
61. Самоукина Н. В. Экстремальная психология / Н. В. Самоукина. – М. : ЭКМОС, 2000. – 288 с.

62. Селезнева Е. В. Самореализация и особенности мотивации студенческой молодежи / Е. В. Селезнева // Акмеология, научно-практический журнал. – №3. – 2013. – С.28-35.
63. Сергиенко Е. А. Антиципация в раннем онтогенезе человека: дисс. ... докт. психол. наук в форме научного доклада. М., 1997. – 138 с.
64. Сергиенко Е. А. Антиципация как принцип развития / Е. А. Сергиенко. - М., 1997. – 369 с.
65. Сергиенко Е. А. Антиципация в раннем онтогенезе человека: монография / Е. А. Сергиенко. – М. : Наука, 1992. – 144 с.
66. Спиноза Б. Избр. пр. : в 4 т. / Б. Спиноза. – Т. 1. – М., 1957. – с. 631
67. Теплов Б. М. Избр. пр. : в 2 т. / Б. М. Теплов. – Т. 1. – М., 1985. – с. 15-41.
68. Тихомиров О. К. Нарушения программирования активного поиска у больных с поражением лобных долей мозга / О. К. Тихомиров // Лобные доли и регуляция психических процессов. – М., 1966. – 194 с.
69. Толочек В. А. Современная психология труда / В.А. Толочек. – СПб, 2005. – 479 с.
70. Ушаков Д. Н. Большой толковый словарь современного русского языка / Д. Н. Ушаков. – М. : Славянский дом книги, 2014. – 960 с.
71. Фихте И. Г. Избр. пр. / И. Г. Фихте. - Т.1. – М., 1916. – 452 с.
72. Франк С. Л. Предмет знания. Об основах и пределах отвлеченного знания / С. Л. Франк // Предмет знания. Душа человека. СПб, 1995. – 657 с.
73. Хьелл Л. Теории личности / Л. Хьелл, Д. Зиглер. – СПб : Пресс, 2005. – 509-541 с.
74. Шеллинг Ф. В. Избр. пр / Ф. В. Шеллинг. – М., 1987. – 543 с.
75. Ширяев Д. А. Психофизиологические механизмы вероятностного прогнозирования / Д. А. Ширяев. – Рига, 1986. – 142 с.
76. Шопенгауэр А. Соч. / А. Шопенгауэр. – М., 1904. – 454 с.

## ПРИЛОЖЕНИЕ А

(справочное)

## Методика «Способность к прогнозированию» Л.А. Регуш

Теоретической основой создания данного теста явилась факторная модель (Л.А. Регуш) структуры способности к прогнозированию. В соответствии с ней способность к прогнозированию определяется такими качествами мышления как аналитичность, глубина, гибкость, перспективность, доказательность. На выявление данных качеств направлены тестовые задания. Интегральным показателем методики является уровень способности к прогнозированию.

Исследование направлено на изучение способности к прогнозированию при различных уровнях адаптивности и локуса контроля. Вопросник предназначен для выявления склонности к риску. Каждый пункт вопросника имеет два высказывания: а и б, методика состоит из 20 вопросов.

Подсчет показателей общей прогностичности.

Вопросы: 1(-), 2(+), 3(+), 4(-), 5(-), 6(-), 7(+), 8(-), 9(+), 10(-), 11(-), 12(-), 13(+), 14(-), 15(-), 16(+), 18(-), 19(+), 20(+), 21(-), 22(+), 24(-), 27(+), 28(+), 29(+), 30(-), 31(+), 32(-), 35(+), 36(-), 37(-), 39(+), 40(-), 41(+), 42(-), 43(+), 44(+), 45(+).

Вопросы: 17, 23, 25, 26, 33, 34, 38 – шкала риска (по данной шкале баллы не подсчитываются)

После получения ответов по анкете производится подсчет баллов. Ответы сравниваются с ключом. В случае совпадения ответов испытуемого с ответом ключа, ему присваивается 1 балл, в случае несовпадения - 0 баллов. Затем происходит суммирование всех баллов.

Результаты тестирования:

0-12 баллов – низкий уровень способности к прогнозированию,

13-25 баллов – средний уровень способности к прогнозированию,

26-38 баллов – высокий уровень способности к прогнозированию.

Подсчет показателей по шкалам:

Аналитичность: 2(+), 5(-), 29 (+), 37(-)

Осознанность: 9(+), 10(-), 18(-), 44(+).

Гибкость: 3(+), 6(-), 12(-), 15(-), 20(+), 22(+), 31(+), 32(-).

Перспективность: 11(-), 13(+), 21(-), 27(+), 28(+), 40(-).

Доказательность: 7(+), 8(-), 14(-), 16(+), 30(-), 45(+).

По каждой шкале подсчитывается процент выраженности качества мышления: количество совпадений с ключом  $\times 100\%$  / количество вопросов по шкале.

## ПРИЛОЖЕНИЕ Б

(обязательное)

Результаты диагностики по методике «Способность к прогнозированию»

Л.А. Регуш («сырые» баллы)

Таблица Б. 1 – Результаты диагностики по методике «Способность к прогнозированию» Л.А. Регуш

Испытуемый	Балл	Уровень
Испытуемый 1	9	средний
Испытуемый 2	10	средний
Испытуемый 3	12	высокий
Испытуемый 4	14	высокий
Испытуемый 5	13	высокий
Испытуемый 6	12	высокий
Испытуемый 7	13	высокий
Испытуемый 8	10	средний
Испытуемый 9	9	средний
Испытуемый 10	11	средний
Испытуемый 11	14	высокий
Испытуемый 12	8	средний
Испытуемый 13	10	средний
Испытуемый 14	12	высокий
Испытуемый 15	11	средний
Испытуемый 16	11	средний
Испытуемый 17	12	высокий
Испытуемый 18	13	высокий
Испытуемый 19	14	высокий
Испытуемый 20.	11	средний
Испытуемый 21	9	средний
Испытуемый 22	11	средний
Испытуемый 23	13	высокий



Продолжение таблицы Б. 1 – Результаты диагностики по методике  
«Способность к прогнозированию» Л.А. Регуш

Испытуемый 24	9	средний
Испытуемый 25	14	высокий
Испытуемый 26	9	средний
Испытуемый 27	9	средний
Испытуемый 28	12	высокий
Испытуемый 29	10	средний
Испытуемый 30	9	средний
Испытуемый 31	12	высокий
Испытуемый 32	9	средний
Испытуемый 33	15	высокий
Испытуемый 34	11	средний
Испытуемый 35	7	низкий
Испытуемый 36	5	низкий
Испытуемый 37	6	низкий
Испытуемый 38	7	низкий
Испытуемый 39	5	низкий
Испытуемый 40	11	средний
Испытуемый 41	11	средний
Испытуемый 42	13	высокий
Испытуемый 43	10	средний
Испытуемый 44	12	высокий
Испытуемый 45	11	средний
Испытуемый 46	14	высокий
Испытуемый 47	8	средний
Испытуемый 48.	12	высокий
Испытуемый 49.	11	средний
Испытуемый 50	15	высокий

## ПРИЛОЖЕНИЕ В

(справочное)

## Методика «Копинг-тест» Р. Лазарус

Методика предназначена для определения копинг-механизмов, способов преодоления трудностей в различных сферах психической деятельности, копинг-стратегий. Данный опросник считается первой стандартной методикой в области измерения копинга. Методика была разработана Р. Лазарусом и С. Фолкманом в 1988 году, адаптирована Т.Л. Крюковой, Е.В. Куфтык, М.С. Замышляевой в 2004 году.

Испытуемому предлагаются 50 утверждений, касающихся поведения в трудной жизненной ситуации. Испытуемый должен оценить, как часто данные варианты поведения проявляются у него. Пункты группируются в 8 субшкалы, не имеющие общих пунктов.

Обработка результатов:

1. подсчитываем баллы, суммируя по каждой субшкале: никогда – 0 баллов; редко – 1 балл; иногда – 2 балла; часто – 3 балла

2. вычисляем по формуле:  $X = \text{сумма баллов} / \text{max балл} * 100$

Номера опросника (по порядку, но разные) работают на разные шкалы, например, в шкале «конфронтативный копинг» вопросы - 2, 3, 13, 21, 26, 37 и т.д. Максимальное значение по вопросу, которое может набрать испытуемый 3, а по всем вопросам субшкалы максимально 18 баллов, испытуемый набрал 8 баллов:

$\frac{8}{18} * 100 = 44,4\%$  – это и есть уровень напряжения конфронтационного

копинга.

3. Можно определить проще, по суммарному баллу:

0-6 – низкий уровень напряженности, говорит об адаптивном варианте копинга;

7-12 – средний, адаптационный потенциал личности в пограничном состоянии;

13-18 – высокая напряженность копинга, свидетельствует о выраженной дезадаптации.

Ключ

Конфронтационный копинг – пункты: 2, 3, 13, 21, 26, 37.

Дистанцирование – пункты: 8, 9, 11, 16, 32, 35.

Самоконтроль – пункты: 6, 10, 27, 34, 44, 49, 50.

Поиск социальной поддержки – пункты: 4, 14, 17, 24, 33, 36.

Принятие ответственности – пункты: 5, 19, 22, 42.

Бегство-избегание – пункты: 7, 12, 25, 31, 38, 41, 46, 47.

Планирование решения проблемы – пункты: 1, 20, 30, 39, 40, 43.

Положительная переоценка – пункты: 15, 18, 23, 28, 29, 45, 48.

Интерпретация результатов

Описание субшкал:

9) Конфронтация. Разрешение проблемы за счет не всегда целенаправленной поведенческой активности, осуществления конкретных действий. Часто стратегия конфронтации рассматривается как неадаптивная, однако при умеренном использовании она обеспечивает способность личности к сопротивлению трудностям, энергичность и предприимчивость при разрешении проблемных ситуаций, умение отстаивать собственные интересы;

10) Дистанцирование. Преодоление негативных переживаний в связи с проблемой за счет субъективного снижения ее значимости и степени эмоциональной вовлеченности в нее. Характерно использование интеллектуальных приемов рационализации, переключения внимания, отстранения, юмора, обесценивания и т.п.;

11) Самоконтроль. Преодоление негативных переживаний в связи с проблемой за счет целенаправленного подавления и сдерживания эмоций,

минимизации их влияния на восприятие ситуации и выбор стратегии поведения, высокий контроль поведения, стремление к самообладанию;

12) Поиск социальной поддержки. Разрешение проблемы за счет привлечения внешних (социальных) ресурсов, поиска информационной, эмоциональной и действенной поддержки. Характерны ориентированность на взаимодействие с др. людьми, ожидание поддержки, внимания, совета, сочувствия, конкретной действенной помощи;

13) Принятие ответственности. Признание субъектом своей роли в возникновении проблемы и ответственности за ее решение, в ряде случаев с отчетливым компонентом самокритики и самообвинения. Выраженность данной стратегии в поведении может приводить к неоправданной самокритике и самобичеванию, переживанию чувства вины и хронической неудовлетворенности собой;

14) Бегство-избегание. Преодоление личностью негативных переживаний в связи с трудностями за счет реагирования по типу уклонения: отрицания проблемы, фантазирования, неоправданных ожиданий, отвлечения и т.п. При отчетливом предпочтении стратегии избегания могут наблюдаться инфантильные формы поведения в стрессовых ситуациях;

15) Планирование решения проблемы. Преодоление проблемы за счет целенаправленного анализа ситуации и возможных вариантов поведения, выработки стратегии разрешения проблемы, планирования собственных действий с учетом объективных условий, прошлого опыта и имеющихся ресурсов;

16) Положительная переоценка. Преодоление негативных переживаний в связи с проблемой за счет ее положительного переосмысления, рассмотрения ее как стимула для личностного роста. Характерна ориентированность на надличностное, философское осмысление проблемной ситуации, включение ее в более широкий контекст работы личности над саморазвитием.

## ПРИЛОЖЕНИЕ Г

(обязательное)

Результаты диагностики по методике «Копинг-тест» Р. Лазарус  
(«сырые» баллы)

Таблица Г. 1 – Результаты диагностики по методике «Копинг-тест» Р.  
Лазарус

Испытуемый	Балл/Уровень							
	Конфронтация	Дистанцирование	Самоконтроль	Поиск социальной поддержки	Принятие ответственности	Бегство-избегание	Планирование решения проблемы	Положительная переоценка
Испытуемый 1	4 балл низкий	6 балл низкий	8 балл средний	3 балл низкий	6 балл низкий	5 балл низкий	12 балл средний	8 балл средний
Испытуемый 2	7 балл средний	5 балл низкий	8 балл средний	6 балл низкий	3 балл низкий	3 балл низкий	11 балл средний	9 балл средний

Продолжение таблицы Г. 1– Результаты диагностики по методике «Копинг-тест» Р. Лазарус

Испытуемый 7	Испытуемый 6	Испытуемый 5	Испытуемый 4	Испытуемый 3
8 балл средний	6 балл низкий	10 балл средний	8 балл средний	10 балл средний
9 балл средний	7 балл средний	7 балл средний	3 балл низкий	7 балл средний
11 балл средний	8 балл средний	11 балл средний	12 балл средний	9 балл средний
11 балл средний	10 балл средний	11 балл средний	8 балл средний	10 балл средний
5 балл низкий	4 балл низкий	4 балл низкий	3 балл низкий	6 балл низкий
8 балл средний	3 балл низкий	10 балл средний	3 балл низкий	8 балл средний
10 балл средний	10 балл низкий	13 балл высокий	15 балл высокий	12 балл средний
10 балл средний	9 балл средний	12 балл средний	10 балл средний	8 балл средний

Продолжение таблицы Г. 1– Результаты диагностики по методике «Копинг-тест» Р. Лазарус

Испытуемый 12	Испытуемый 11	Испытуемый 10	Испытуемый 9	Испытуемый 8
14 балл высокий	9 балл средний	8 балл средний	8 балл средний	7 балл средний
13 балл высокий	4 балл низкий	10 балл средний	7 балл средний	6 балл средний
17 балл высокий	12 балл средний	11 балл средний	10 балл средний	8 балл средний
12 балл средний	12 балл средний	11 балл средний	7 балл средний	5 балл низкий
6 балл низкий	9 балл средний	8 балл средний	7 балл средний	6 балл низкий
12 балл средний	8 балл средний	12 балл средний	11 балл средний	5 балл низкий
14 балл высокий	14 балл Высокий	13 балл высокий	11 балл средний	11 балл средний
14 балл высокий	15 балл высокий	13 балл высокий	9 балл средний	7 балл средний

Продолжение таблицы Г. 1– Результаты диагностики по методике «Копинг-тест» Р. Лазарус

Испытуемый 17	Испытуемый 16	Испытуемый 15	Испытуемый 14	Испытуемый 13
10 балл средний	9 балл средний	8 балл средний	10 балл средний	9 балл средний
13 балл высокий	6 балл низкий	9 балл средний	7 балл средний	7 балл средний
14 балл высокий	9 балл средний	14 балл высокий	8 балл средний	12 балл средний
6 балл низкий	8 балл средний	12 балл средний	10 балл средний	11 балл средний
2 балл низкий	7 балл средний	6 балл низкий	6 балл низкий	5 балл низкий
7 балл средний	6 балл низкий	8 балл средний	7 балл средний	8 балл средний
14 балл высокий	10 балл средний	15 балл высокий	9 балл средний	14 балл высокий
12 балл средний	10 балл средний	9 балл средний	10 балл Средний	12 балл Средний



Продолжение таблицы Г. 1– Результаты диагностики по методике «Копинг-тест» Р. Лазарус

Испытуемый 22	Испытуемый 21	Испытуемый 20.	Испытуемый 19	Испытуемый 18
10 балл средний	7 балл средний	13 балл высокий	3 балл низкий	8 балл средний
9 балл средний	11 балл средний	10 балл средний	11 балл средний	13 балл высокий
12 балл средний	11 балл средний	11 балл средний	9 балл средний	12 балл средний
7 балл средний	7 балл средний	7 балл средний	6 балл низкий	8 балл средний
7 балл средний	7 балл средний	8 балл средний	5 балл низкий	7 балл средний
7 балл средний	8 балл средний	8 балл средний	7 балл средний	10 балл средний
13 балл высокий	8 балл средний	8 балл средний	16 балл высокий	13 балл высокий
14 балл высокий	3 балл низкий	7 балл средний	15 балл высокий	10 балл средний

Продолжение таблицы Г. 1– Результаты диагностики по методике «Копинг-тест» Р. Лазарус

Испытуемый 27	Испытуемый 26	Испытуемый 25	Испытуемый 24	Испытуемый 23
6 балл низкий	9 балл средний	8 балл средний	5 балл низкий	17 балл высокий
5 балл низкий	10 балл средний	9 балл средний	6 балл низкий	8 балл средний
10 балл средний	16 балл высокий	10 балл средний	5 балл низкий	11 балл средний
6 балл низкий	10 балл средний	14 балл высокий	2 балл низкий	9 балл средний
6 балл низкий	6 балл низкий	5 балл низкий	6 балл низкий	7 балл средний
3 балл низкий	11 балл средний	11 балл средний	6 балл низкий	11 балл средний
12 балл средний	14 балл высокий	11 балл средний	9 балл средний	10 балл средний
14 балл высокий	12 балл средний	16 балл средний	9 балл средний	10 балл средний

Продолжение таблицы Г. 1– Результаты диагностики по методике «Копинг-тест» Р. Лазарус

Испытуемый 32	Испытуемый 31	Испытуемый 30	Испытуемый 29	Испытуемый 28
6 балл низкий	7 балл средний	10 балл средний	5 балл низкий	11 балл средний
11 балл средний	8 балл средний	8 балл средний	10 балл средний	6 балл низкий
12 балл средний	10 балл средний	7 балл средний	11 балл средний	12 балл средний
9 балл средний	12 балл средний	7 балл средний	9 балл средний	11 балл средний
6 балл низкий	5 балл низкий	4 балл низкий	7 балл средний	6 балл низкий
12 балл средний	9 балл средний	7 балл средний	9 балл средний	8 балл средний
12 балл средний	9 балл средний	9 балл средний	13 балл высокий	18 балл высокий
10 балл средний	12 балл средний	4 балл низкий	15 балл высокий	14 балл высокий

Продолжение таблицы Г. 1– Результаты диагностики по методике «Копинг-тест» Р. Лазарус

Испытуемый 37	Испытуемый 36	Испытуемый 35	Испытуемый 34	Испытуемый 33
3 балл низкий	2 балл низкий	9 балл средний	6 балл низкий	7 балл средний
6 балл низкий	низкий	11 балл средний	5 балл низкий	8 балл средний
3 балл низкий	7 балл средний	14 балл высокий	6 балл низкий	13 балл средний
3 балл низкий	7 балл средний	11 балл средний	12 балл средний	11 балл средний
3 балл низкий	0 балл низкий	6 балл низкий	5 балл низкий	6 балл низкий
6 балл низкий	2 балл низкий	12 балл средний	13 балл высокий	8 балл средний
7 балл средний	10 балл средний	14 балл высокий	12 балл средний	14 балл высокий
5 балл низкий	8 балл средний	15 балл высокий	11 балл средний	7 балл средний

Продолжение таблицы Г. 1– Результаты диагностики по методике «Копинг-тест» Р. Лазарус

Испытуемый 42	Испытуемый 41	Испытуемый 40	Испытуемый 39	Испытуемый 38
12 балл средний	11 балл средний	7 балл средний	10 балл средний	12 балл средний
10 балл средний	10 балл средний	11 балл средний	8 балл средний	11 балл средний
8 балл средний	15 балл высокий	13 балл высокий	13 балл высокий	10 балл средний
7 балл средний	10 балл средний	10 балл средний	9 балл средний	9 балл средний
4 балл низкий	10 Балл средний	8 балл средний	9 балл средний	5 балл низкий
10 балл средний	7 балл средний	14 балл высокий	13 балл высокий	13 балл высокий
10 балл средний	12 балл средний	11 балл средний	13 балл высокий	13 балл высокий
12 балл средний	12 балл средний	8 балл средний	12 балл средний	11 балл средний

Продолжение таблицы Г. 1– Результаты диагностики по методике «Копинг-тест» Р. Лазарус

Испытуемый 47	Испытуемый 46	Испытуемый 45	Испытуемый 44	Испытуемый 43
11 балл средний	6 балл низкий	10 балл средний	6 балл низкий	7 балл средний
12 балл средний	8 балл средний	9 балл средний	5 балл низкий	7 балл средний
9 балл средний	13 балл высокий	18 балл высокий	15 балл высокий	6 балл низкий
12 балл средний	9 балл средний	12 балл средний	11 балл высокий	11 балл средний
6 балл низкий	5 балл низкий	8 балл средний	5 балл низкий	5 балл низкий
6 балл низкий	7 балл средний	8 балл средний	5 балл низкий	10 балл средний
12 балл средний	12 балл средний	17 балл высокий	14 балл высокий	8 балл средний
10 балл средний	12 балл средний	13 балл высокий	1 балл средний	12 балл средний

Продолжение таблицы Г. 1– Результаты диагностики по методике «Копинг-тест» Р. Лазарус

Испытуемый 50	Испытуемый 49.	Испытуемый 48.
4 балл низкий	9 балл средний	6 балл низкий
7 балл средний	5 балл низкий	6 балл низкий
11 балл средний	10 балл средний	7 балл средний
7 балл средний	4 балл низкий	5 балл низкий
4 балл низкий	4 балл низкий	5 балл низкий
4 балл низкий	5 балл низкий	7 балл Средний
14 балл высокий	14 балл высокий	8 балл средний
15 балл высокий	6 балл низкий	7 балл средний

## ПРИЛОЖЕНИЕ Д

(справочное)

## Методика «Опросник интуитивного стиля» С. Эпстайн

Опросник интуитивного стиля Эпстайна (встречаются также варианты написания фамилии Эпштайна, Эпштейна), или опросник «Рациональный-Опытный» (англ. Rational-Experiential Inventory, сокр. REI) - психодиагностическая методика, измеряющая степень ориентации на рациональные либо интуитивные способы выбора. На английском языке разработан и опубликован в 1999 году Pacini, Rosemary; Epstein, Seymour, на русском языке переведён и валидизирован в первый раз в 2004 году О.В. Степаносовой, во второй раз - в 2013 году Т.В. Корниловой и С.А. Корниловым.

Опросник состоит из 20 пунктов, с которыми респондент должен выразить степень своего согласия по 5-балльной шкале Ликкерта. Пункты группируются в 2 шкалы, не имеющие общих пунктов. Часть пунктов интерпретируются в обратных значениях.

Подсчет сырых баллов:

Вовсе не интересует: в прямых значениях – 1 балл, в обратных значениях – 5 баллов.

В основном не интересует: в прямых значениях – 2 балла, в обратных значениях – 4 балла.

Не уверен(а): в прямых значениях – 3 балла, в обратных значениях – 3 балла.

В основном соответствует: в прямых значениях – 4 балла, в обратных значениях -2 балла.

Очень соответствует: в прямых значениях – 5 баллов, в обратных значениях -1 балл.



Все ответы группируются по двум шкалам:

А) интуитивная способность: в прямых значениях – 3, 5, 9, 13, 17, 19; в обратных значениях – 1, 7, 11, 15.

Б) использование интуиции: в прямых значениях – 4, 10, 16, 18, 20; в обратных значениях – 2, 6, 8, 12, 14.

Опросник представляет собой валидизированный психометрический инструмент для измерения предпочтения личности использования/неиспользования интуиции в ситуации выбора и может быть использован в профотборе, психологическом консультировании и психологических исследованиях.

## ПРИЛОЖЕНИЕ Е

(обязательное)

Результаты диагностики по «Опроснику интуитивного стиля» С. Эпстайн  
(«сырые» баллы)

Таблица Е. 1 – Результаты диагностики по методике «Опросник  
интуитивного стиля» С. Эпстайн

Испытуемый	Балл/ Стен	Уровень 1	Балл/ Стен	Уровень 2
Испытуемый 1	28 3 стен	Ниже среднего	26 3 стен	Ниже среднего
Испытуемый 2	40 7 стен	Выше среднего	31 5 стен	средний
Испытуемый 3	29 4 стен	Ниже среднего	28 4 стен	Немного ниже среднего
Испытуемый 4	26 2 стен	низкий	29 4 стен	Немного ниже среднего
Испытуемый 5	28 3 стен	Ниже среднего	18 1 стен	Очень низкий
Испытуемый 6	31 4 стен	Немного ниже среднего	27 3 стен	Ниже среднего
Испытуемый 7	29 3 стен	Ниже среднего	26 3 стен	Ниже среднего
Испытуемый 8	31 4 стен	Немного ниже среднего	40 7 стен	Выше среднего
Испытуемый 9	33 5 стен	средний	30 4 стен	Немного ниже среднего
Испытуемый 10	41 7 стен	Выше среднего	37 6 стен	Немного выше среднего
Испытуемый 11	29 3 стен	Ниже среднего	30 4 стен	Немного ниже среднего

Продолжение таблицы Е. 1– Результаты диагностики по методике «Опросник интуитивного стиля» С. Эпстайн

Испытуемый 12	34 5 стен	средний	39 7 стен	Выше среднего
Испытуемый 13	27 3 стен	Ниже среднего	30 4 стен	Немного ниже среднего
Испытуемый 14	32 4 стен	Немного ниже среднего	28 4 стен	Немного ниже среднего
Испытуемый 15	29 3 стен	Ниже среднего	26 3 стен	Ниже среднего
Испытуемый 16	32 4 стен	Немного ниже среднего	27 3 стен	Ниже среднего
Испытуемый 17	36 6 стен	Немного выше среднего	28 4 стен	Немного ниже среднего
Испытуемый 18	30 4 стен	Немного ниже среднего	31 5 стен	средний
Испытуемый 19	38 6 стен	Немного выше среднего	42 8 стен	высокий
Испытуемый 20.	24 2 стен	низкий	32 5 стен	средний
Испытуемый 21	35 5 стен	средний	36 6 стен	Немного выше среднего
Испытуемый 22	37 6 стен	Немного выше среднего	36 6 стен	Немного выше среднего
Испытуемый 23	20 1 стен	Очень низкий	20 1 стен	Очень низкий
Испытуемый 24	29 3 стен	Ниже среднего	34 6 стен	Немного выше среднего
Испытуемый 25	36 6 стен	Немного выше среднего	41 8 стен	высокий
Испытуемый 26	43 8 стен	Очень высокий	32 5 стен	средний

Продолжение таблицы Е. 1– Результаты диагностики по методике «Опросник интуитивного стиля» С. Эпстайн

Испытуемый 27	36 6 стен	Немного выше среднего	38 7 стен	Выше среднего
Испытуемый 28	31 4 стен	Немного ниже среднего	26 3 стен	Ниже среднего
Испытуемый 29	34 5 стен	средний	27 3 стен	Ниже среднего
Испытуемый 30	30 4 стен	Немного ниже среднего	34 6 стен	Немного выше среднего
Испытуемый 31	35 5 стен	средний	24 3 стена	Ниже среднего
Испытуемый 32	36 6 стен	Немного выше среднего	29 4 стен	Немного ниже среднего
Испытуемый 33	30 4 стен	Немного ниже среднего	19 1 стен	Очень низкий
Испытуемый 34	31 4 стен	Немного ниже среднего	28 4 стен	Немного ниже среднего
Испытуемый 35	26 2 стен	низкий	30 4 стен	Немного ниже среднего
Испытуемый 36	30 4 стен	Немного ниже среднего	26 3 стен	Ниже среднего
Испытуемый 37	34 5 стен	средний	31 5 стен	средний
Испытуемый 38	28 3 стен	Ниже среднего	23 2 стен	Ниже среднего
Испытуемый 39	40 7 стен	Выше среднего	39 7 стен	Выше среднего
Испытуемый 40	33 5 стен	средний	29 4 стен	Немного ниже среднего
Испытуемый 41	35 5 стен	средний	29 4 стен	Немного ниже среднего

Продолжение таблицы Е. 1– Результаты диагностики по методике «Опросник интуитивного стиля» С. Эпстайн

Испытуемый 42	31 4 стен	Немного ниже среднего	32 5 стен	средний
Испытуемый 43	46 9 стен	Очень высокий	36 6 стен	Немного выше среднего
Испытуемый 44	34 5 стен	средний	33 5 стен	средний
Испытуемый 45	34 5 стен	средний	29 4 стен	Немного ниже среднего
Испытуемый 46	34 5 стен	средний	33 5 стен	средний
Испытуемый 47	32 4 стен	Немного ниже среднего	33 5 стен	средний
Испытуемый 48.	33 5 стен	средний	26 3 стен	Ниже среднего
Испытуемый 49.	17 1 стен	Очень низкий	23 2 стен	Низкий
Испытуемый 50	35 5 стен	средний	37 6 стен	Немного выше среднего