

ФЕДЕРАЛЬНОЕ ГОСУДАРСТВЕННОЕ АВТОНОМНОЕ ОБРАЗОВАТЕЛЬНОЕ УЧРЕЖДЕНИЕ ВЫСШЕГО ОБРАЗОВАНИЯ
**«БЕЛГОРОДСКИЙ ГОСУДАРСТВЕННЫЙ НАЦИОНАЛЬНЫЙ
ИССЛЕДОВАТЕЛЬСКИЙ УНИВЕРСИТЕТ»**
(**Н И У « Б е л Г У »**)

ИНСТИТУТ ЭКОНОМИКИ

Кафедра экономики

ОЦЕНКА ЭФФЕКТИВНОСТИ ДЕЯТЕЛЬНОСТИ ПРОМЫШЛЕННОЙ ОРГАНИЗАЦИИ

Выпускная квалификационная работа

**студента очной формы обучения
направления подготовки 38.03.01 «Экономика»,
профиль Экономика предприятий и организаций
4 курса группы 06001211
Нестеровой Натальи Сергеевны**

Научный руководитель:
к.э.к.н. доц. Никулина Е.В.

БЕЛГОРОД 2016г.

ОГЛАВЛЕНИЕ

Введение.....	3
Глава 1. Теоретические основы оценки эффективности деятельности организации.....	7
1.1 Экономическое содержание промышленной организации (предприятия).....	7
1.2 Методические основы оценки эффективности деятельности промышленной организации.....	18
1.3 Факторы, влияющие на эффективность деятельность промышленной организации.....	35
Глава 2. Оценка эффективности деятельности промышленного предприятия (на примере ЗАО Агрофирма «Русь»).....	43
2.1 Организационно – экономическая характеристика промышленного предприятия.....	43
2.2 Анализ эффективности деятельности предприятия и его финансового состояния.....	61
2.3 Разработка мероприятий по повышению эффективности деятельности предприятия.....	77
Заключение.....	90
Список используемой литературы.....	95
Приложения	

ВВЕДЕНИЕ

Анализ эффективности деятельности хозяйствующего субъекта является одним из наиболее действенных методов управления, основным элементом обоснования руководящих решений. Современные условия развития российской экономики характеризуются интенсивным развитием рыночных отношений, повышается самостоятельность предприятий, их экономическая и юридическая ответственность. В этих условиях оценка экономической эффективности деятельности предприятия является важной задачей, как для собственников предприятий, так и для других субъектов рыночных отношений.

Темпы развития различных отраслей национальной экономики, технического прогресса, рост производительности труда, решение важнейших социальных проблем в значительной мере зависит от деятельности реального сектора экономики – промышленности. В свою очередь каждое промышленное предприятие заинтересовано в эффективном ведении хозяйства, а также направлено на достижение главной цели предпринимательской деятельности - получении наилучшего результата с минимальными затратами. Достижение этих результатов возможно осуществить путем повышения эффективности деятельности хозяйствующего субъекта. Следовательно, достижение необходимого уровня эффективности – важнейшая практическая задача управления, порождающая объективную необходимость разработки качественной системы оценки эффективности деятельности хозяйствующего субъекта. Однако главной сложностью оценки эффективности деятельности предприятия является отсутствие полноценного теоретико-методологического инструментария управления эффективностью экономического субъекта, включающего анализ всех компонентов во взаимосвязи и динамике.

Таким образом, актуальность темы выпускной квалификационной работы определяется тем, что принятие обоснованных управленческих решений требует надлежащего аппарата оценки, который должен основываться на конкретной

сбалансированной системе показателей. Такая система должна позволять определить, на каком уровне находится предприятие и каковы его перспективы на рынке при оптимальном формировании и эффективном развитии производственного потенциала.

Степень научной разработанности: исследованию эффективности деятельности предприятия посвящены труды многих отечественных и зарубежных ученых. Понятие экономической эффективности рассматривали в разное время за рубежом К. Р. Макконелл и С. Л. Брю, В Парето, П. Самуэльсон и др.; проблемы оценки эффективности методами финансового анализа исследовал Э. Хелферт и др. В советском союзе концепция экономической эффективности исследовалась С. А. Бартеневым, А. С. Булатовым, Э. И. Крыловым, Л. Э. Кунельским, В. В. Новожиловым, Т. С. Хачатуровым и др.; вопросы анализа эффективности деятельности предприятия исследовались А.Д. Шереметом, Г.В. Савицкой и др. В современной экономике проблема повышения эффективности использования производственных ресурсов посвящены работы Р. А. Чванова, вопросы оценки и прогнозирования эффективности деятельности экономических субъектов исследовались Э. В. Никольской, В. К. Кондрашовой, О. В. Дмитриевой, А.Е. Марголиным, Е. М. Марголинш, Е. К. Фроловой и др.

Однако, при несомненной значимости приведенных работ, до настоящего времени проблема разработки методологии оценки эффективности деятельности российских организаций остается нерешенной. Несмотря на повышенное внимание к проблеме оценки эффективности деятельности экономического субъекта, в экономической литературе нет четкого представления о сущности эффективности, отсутствует подробная классификация характеристик и критериев эффективности, смешиваются понятия результата и результативности, результативности и эффективности, эффективности и интенсивности. Таким образом, тема оценки эффективности требует дальнейших исследований.

Целью выпускной квалификационной работы является совершенствование методического подхода оценки эффективности деятельности предприятия, на

основе изученной теории, применение его на практике и разработка рекомендаций повышения эффективности деятельности, как для изученного предприятия, так и для других предприятий.

Для достижения поставленной цели необходимо решить следующие задачи:

- рассмотреть сущность экономического содержания промышленной организации (предприятия);
- изучить методические основы оценки эффективности и факторы, оказывающие влияние на деятельности организации;
- разработать полноценную систему оценки эффективности деятельности предприятия;
- применить, разработанный методологический инструментарий оценки эффективности деятельности предприятия на практике;
- на основании произведенного анализа разработать пути повышения эффективности деятельности предприятия.

Объектом исследования являются хозяйственная деятельность предприятия ЗАО Агрофирма «Русь».

Предметом исследования является экономические методики показателей оценки эффективности деятельности предприятия.

Теоретическая значимость работы состоит в том, что предложенная систематизированная, на основе исследований отечественных и зарубежных ученых, методика расширяет теоретико-методологическую базу по оценки эффективности деятельности предприятий, и может служить теоретической основой в образовательном процессе при подготовке студентов экономических специальностей и прочих работ, также может способствовать облегчению выбора необходимого перечня показателей и критериев для оценки эффективности деятельности предприятий.

Практическая значимость заключается в возможности применения основных результатов выпускной квалификационной работы для принятия

управленческих решений, по повышению эффективности деятельности исследуемого предприятия.

Теоретической основой исследования послужили работы отечественных и зарубежных специалистов в области экономического и финансового анализа, анализа хозяйственной деятельности, прогнозирования и планирования. В процессе исследования использованы системный подход к изучению экономической действительности, общенаучные методы исследования (сравнение, анализ и синтез, аналогия), а также экономико-статистические методы, что позволило обеспечить необходимое содержание, достоверность результатов исследования и обоснованность выводов.

Информационными источниками для выполнения данной работы являются законодательные акты РФ, Гражданский кодекс РФ, Налоговый кодекс РФ, сведения Федеральной службы государственной статистики РФ, внутренняя и внешняя документация промышленного предприятия ЗАО «Агрофирма Русь» за 2012-2015 гг., а также справочные и энциклопедические источники, материалы монографий, публикации аналитических данных отечественных и зарубежных ученых, представленные в печатных изданиях, информационных ресурсах, в том числе и сети Интернет.

Научная новизна данной работы заключается в том, что на основе обобщения и уточнения существующих теоретических подходов к оценке эффективности деятельности предприятий в условиях развития рыночных отношений предложен научно обоснованный механизм оценки эффективности деятельности организации, в основе которого лежит сбалансированная система показателей, охватывающая необходимый перечень показателей, для достаточной и качественной оценки.

Основные результаты выпускной квалификационной работы изложены в 3 научных статьях, определенных РИНЦ, общим объемом 0,5 п.л.

Выпускная квалификационная работа состоит из введения, двух глав, заключения, списка использованной литературы и приложения.

ГЛАВА 1. ТЕОРЕТИЧЕСКИЕ ОСНОВЫ ОЦЕНКИ ЭФФЕКТИВНОСТИ ДЕЯТЕЛЬНОСТИ ОРГАНИЗАЦИИ

1.1. Экономическое содержание промышленной организации (предприятия)

В хозяйственном праве существует разделение юридических лиц по типам и видам. Большинство людей считают, что термин «предприятие» является синонимом слова «организация» и на оборот, однако это не так. Почему так важно разделять эти понятия друг от друга и в чём разница?

Для начала рассмотрим, как данные понятия трактуются в законодательстве.

Общим для организации и предприятия является то, что это характеристики определенных юридических лиц.

В Гражданском кодексе РФ понятия «организация» не содержится. Однако точное определение «организация» представлено в Налоговом кодексе РФ: организация - юридическое лицо, образованное в соответствии с законодательством РФ, а также иностранные юридические лица, компании и другие корпоративные образования, обладающие гражданской правоспособностью, созданные в соответствии с законодательством иностранных государств, международные организации, филиалы и представительства указанных иностранных лиц и международных организаций, созданные на территории Российской Федерации (3). Это определение применимо только для целей налогового законодательства.

Таким образом, из приведенного выше определения видно, что понятия «организация» и «юридическое лицо» отождествимы. Если вспомнить общее определение «юридического лица» («Юридическим лицом признается организация, которая имеет в собственности, хозяйственном ведении или оперативном управлении обособленное имущество и отвечает по своим обязательствам этим имуществом, может от своего имени приобретать и осуществлять имущественные и личные неимущественные права, нести

обязанности, быть истцом и ответчиком в суде» (3)) становится видно, что эти два понятия в различных отраслях российского права определяются друг через друга.

Также в статье 66 ГК РФ говорится, что все организационно – правовые формы, включая, различные виды товариществ и кооперативов являются организациями.

Что касается предприятия, то ГК РФ использует понятие «предприятие» в двух случаях.

Во-первых, в числе объектов прав. В статье 132 ГК РФ предприятием как объектом прав признается имущественный комплекс, используемый для осуществления предпринимательской деятельности (2).

В целом как имущественный комплекс предприятие признается недвижимостью. Также (целиком или частью) предприятие может быть объектом купли-продажи, аренды, залога и других сделок, связанных с установлением, изменением и прекращением вещных прав.

В состав предприятия как имущественного комплекса входят все виды имущества, предназначенные для его деятельности, включая земельные участки, здания, сооружения, оборудование, инвентарь, сырье, продукцию, права требования, долги, а также права на обозначения, индивидуализирующие предприятие, его продукцию, работы и услуги (коммерческое обозначение, товарные знаки, знаки обслуживания), и другие исключительные права, если иное не предусмотрено законом или договором (2).

Таким образом, предприятие рассматривается как сложная вещь, имущественный комплекс - признается недвижимостью.

Во-вторых, в числе субъектов правоотношений (статья 113 – 115 ГК РФ). Так, например, унитарным предприятием признается коммерческая организация, не наделенная правом собственности на закрепленное за ней собственником имущество. Имущество унитарного предприятия является неделимым и не может быть распределено по вкладам (долям, паям), в том числе между работниками предприятия (2).

Таким образом, в одном случае разница между понятием «организация» и «предприятие» чисто терминологическая, а в другом, когда речь идет о предприятии как об объекте прав является очень существенной.

Что касается научной литературы, то многие ученые считают что понятие «организация» шире понятия «предприятие».

Так, например, Орлов А. И. под организацией понимает структурированную общность людей, имеющих общие цели и общее руководство. И в качестве примера приводит промышленные предприятия, организации сферы услуг, государственные и муниципальные структуры управления, общественные организации, объединения и партии, спортивные общества, семьи, дружеские компании, неформальные творческие коллективы и т.д. (38, 125).

В современной литературе в понятие «организация» ученые вкладывают самое различное содержание. Ю.В. Кузнецов дает три самых распространенных значения термина «организация».

Во-первых, организация-это искусственно созданное объединение институционального характера, выполняющую определенную общественную функцию. В таком значении слово «организация» относится, например, к предприятию, органу власти, добровольному союзу и т.д.

Во-вторых, организация — это определенная организационная деятельность, включающая в себя распределение функций, налаживание устойчивых связей, координацию и т.д. (26, 89-91). В данном значении организация представляет процесс, сознательного воздействия на объект и совпадает с понятием «управление», но не исчерпывает его.

В-третьих, организация –это упорядоченная структура объекта, имеющего внутреннее строение и состоящее из связанных частей. В данном случае организация выступает как организованная или неорганизованная система.

Таким образом, организация — это структура, возникающая в результате преднамеренной договоренности об объединении людей во имя достижения определенной цели (21, 142).

В научной литературе под предприятием понимается самостоятельный хозяйствующий субъект предпринимательской деятельности (юридическое лицо), производящий продукцию, выполняющий работы и оказывающий услуги с целью удовлетворения общественных потребностей и получения прибыли (14, 78-79). В данном определении четко разграничены экономические и правовые аспекты предприятия.

Под понятием «предприятие», как в ГК РФ так и в научной литературе, подразумевается только юридическое лицо, занимающееся производством продукции, ее реализацией, оказанием услуг и выполнением работ, т.е. хозяйствующий субъект.

Понятие «организация» включает государственные, муниципальные, общественные юридические лица, в том числе и предприятия, т. е. любое объединение людей для выполнения каких-либо функций, задачи и имеющее признаки управления.

В итоге можно сделать вывод, что организация шире, чем предприятие, т.к. включает в себя все виды и формы объединения и группирования людей, тогда как предприятие это один из видов организаций.

Предприятие (организация) является основным звеном экономики каждой страны. Именно на предприятии осуществляется производство и реализация продукции (работ, услуг), происходит непосредственная связь работников со средствами производства и предметами труда. Как основные хозяйствующие субъекты предприятия играют важную роль в социально-экономическом развитии страны. От эффективности деятельности предприятия во многом зависит социальная и политическая стабильность в обществе.

Экономическая роль предприятия заключается в следующем:

– каждое предприятие на основе процесса воспроизводства является самокупаемым и самостоятельным в принятии решения о том что, сколько и как производить, где и каким образом реализовывать, а также как распределять полученный доход.

- от результатов деятельности предприятий во многом зависит социально-экономическое положение как отдельных регионов, так и страны в целом;
- предприятие выступает первичным звеном общественного разделения труда, обеспечивая занятость населения;
- предприятие обеспечивает формирование доходов населения, социальное и культурное развитие общества страны;
- от деятельности предприятий зависит удовлетворение спроса потребителей, а также качество потребляемых товаров, услуг;
- предприятия участвуют в формировании региональной инфраструктуры, и через налоговую систему формируют доходную часть бюджетов всех уровней.

Предприятие является самостоятельной хозяйственной единицей владеющей правами юридического лица. К числу признаков юридического лица относятся:

- наличие своего имущества;
- самостоятельная имущественная ответственность;
- право приобретать, пользоваться и распоряжаться собственностью, а также осуществлять от своего имени иные дозволенные законом действия;
- право от своего имени быть истцом и ответчиком в суде, иметь самостоятельный бухгалтерский баланс, расчетный и иные счета в банке (23, 24-26).

В рыночной экономике любое предприятие должно соблюдать следующие принципы:

- экономичность подразумевает при минимальных издержках достижение запланированных результатов или же обеспечение максимальных результатов при определенном объеме затрат;
- финансовая устойчивость заключается в том, что предприятие в любой момент времени в состоянии осуществить необходимые платежи и выплаты;

– получение прибыли - производство и дальнейшая реализация по количеству и качеству всегда должны быть так организованы, чтобы обеспечить рентабельность и прибыль (48, 78-79).

В приложении 5 представлена официальная статистика по количеству предприятий (юридических лиц) в РФ за 2011 – 2014 г. На рисунке 1.1 представлена динамика изменения численности предприятий и организаций РФ, занятых в сельском хозяйстве за четыре года.

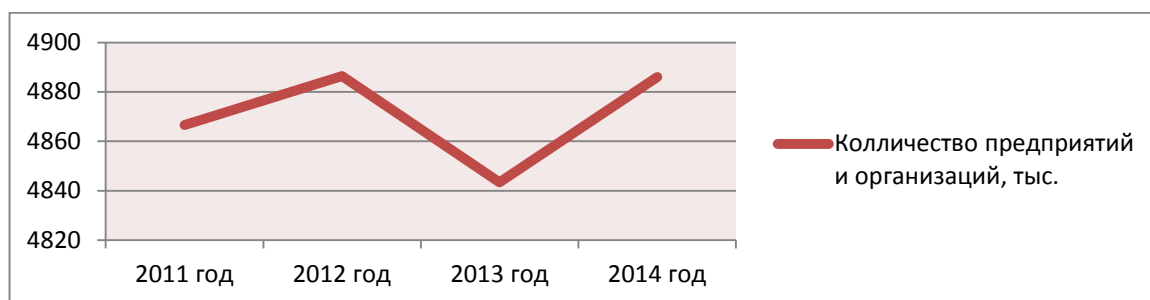


Рис. 1.1. Динамика изменения численности предприятий и организаций в РФ за 2012 – 2014 г.

По данным представленным в приложении 1 и на рисунке 1 можно сделать вывод о том, что в 2013 г. число предприятий и организаций резко снизилось. Это связано с замедлением роста экономики РФ, начавшееся в середине 2012 г., а в 2013 г. рост российской экономики почти остановился, что привело к кризису. Замедление, перешедшее в резкое торможение, привело к спаду инвестиций, сокращению промышленного производства, к закрытию и банкротству многих предприятий. Однако в 2014 г. наблюдается рост динамики на 0,87% и в 2014 г. число предприятий и организаций в РФ составляет 4886 тыс. Также следует отметить, что количество предприятий обрабатывающего производства превышает количество предприятий добывающей промышленности на всем исследуемом периоде. Оборот предприятий и организаций с 2011 г. увеличивается и в 2014 году составил 129 195 тыс. руб. это свидетельствует об улучшении положения предприятий и организаций в РФ.

На основании приведенной статистики в приложении 6 распределение предприятий и организаций РФ по формам собственности за 2010-2014 г. можно

сделать вывод о том, что частная форма собственности в течение пяти лет преобладает в общем количестве предприятий и организаций и в среднем составляет 85,7%. Государственная и муниципальная формы собственности к 2014 г. снизились, что свидетельствует о продолжении приватизации государственной собственности.

Далее рассмотрим статистику распределение предприятий и организаций по видам экономической деятельности в Белгородской области (приложение 7), таким образом, наблюдается рост числа предприятий и организаций в Белгородской области, так в 2014 г. увеличение составило 2654 тыс. (7,9%). Предприятия, занимающиеся оптовой и розничной торговлей, ремонтом автотранспортных средств, мотоциклов, бытовых изделий и предметов личного пользования занимают наибольший удельный вес (34,01%) в общем числе предприятий. 14,7% занимают организации, предоставляющие операции с недвижимым имуществом, аренду и других услуг.

Предприятия различаются между собой по многим характеристикам, по которым и ведется их классификация. Основными признаками классификации предприятий по группам являются:

- отраслевая и предметная специализация;
- структура производства (узкоспециализированные, многопрофильные, комбинированные);
- мощность производственного потенциала (размер предприятия). Различают малые, средние и крупные предприятия;
- организационно-правовые различия и т. д.

До недавнего времени наиболее важным различиями предприятий считаются отраслевые различия выпускаемой продукции, в том числе ее назначение, способы производства и потребления. Уже на стадии создания предприятия четко определяется, для какого конкретного вида продукции (работ) оно предназначено.

Одной и самых важных составляющих всего народно-промышленного комплекса России является промышленность. Россия является одной из главных промышленных держав мира и одной из немногих стран, способных производить промышленные товары практически любого типа. Доля промышленности в составе всего производственного комплекса РФ составляет почти 35% от общего валового продукта. Факторами, влияющими на развитие определенной структуры промышленности страны являются: наличие определенных природных ресурсов, уровень профессиональной подготовки населения, степень развития производства и другие общественные и экономические факторы.

Промышленное предприятие — это самостоятельно хозяйствующий субъект, имеющий статус юридического лица в форме коммерческой организации, созданный в предусмотренном ГК РФ порядке и занимающийся предпринимательской деятельностью в одной из отраслей промышленности, осуществляющий производство и реализацию продукции в целях удовлетворения рыночного спроса в ней и получения на этой основе прибыли (20).

Промышленное предприятие занимается производством и сбытом различной продукции производственно-технического назначения, товаров народного потребления, удовлетворяющие личный спрос и предназначенные для конечного использования.

Основная миссия промышленного предприятия заключается в производстве, поставке на рынок выпущенной продукции и к удовлетворению общественных и личных потребностей в них. Поэтому промышленное предприятие является важнейшим участником рыночных отношений. Важность и значимость любого предприятия, в особенности промышленного среди других участников рыночных отношений, обусловлены главной функцией, которую оно выполняет на рынке — продвижение на рынок основной массы товаров, выступающих средством удовлетворения рыночного спроса.

Промышленные предприятия подразделяются на два основных вида по направлению деятельности:

Добывающие предприятия являются основой для всего, что производится в мире. К таким предприятиям относят предприятия добывающие руду цветных и черных металлов, горно-химическое сырье, газ, торф, уголь, строительные материалы и т.д.

Предприятия перерабатывающие в свою очередь делятся на отрасли легкой, пищевой, тяжелой промышленности и т. д.

– к предприятиям пищевой промышленности относят предприятия кондитерской промышленности, консервной, макаронной, молочной, мясной промышленности, птицеводческой промышленности и др.

– к тяжелой промышленности относятся предприятия, производящие химическую и нефтехимическую продукцию, обработку металлов, заводы, собирающие технику, машины, станки, устанавливающие и ремонтирующие их.

– к легкой промышленности относят предприятия кожной, обувной и т.д.

Рассмотрим более подробно предприятия пищевой промышленности, на долю которых приходится 14% объема всего производства промышленного комплекса страны. За 2015 год, практически все отрасли пищевой промышленности показали хороший рост к 2014 году. А некоторые показатели даже стали рекордными (таблица 1.1) (59).

Таблица 1.1

Объем производства отраслей пищевой промышленности РФ за 2015 год

Наименование	За 9 месяцев, тыс.тон	% к прошлому году	% за 5 лет
Мясо животных	2246	+13,6	+89,7
Мясо домашней птицы	4320	+8,6	+55,7
Рыба и рыбные продукты перераб. и консервир.	3819	+2,5	+7,4
Масло подсолнечное	3661	-9,9	+43,5
Цельномолочная продукция (в пересчете на молоко)	11626	+1,4	+6,3
Масло сливочное и масляные пасты	261	+3,2	+23,1
Мука из зерновых культур	9965	+1,31	+0,7
Крупа, мука грубого помола и гранулы	1259	-7,3	+11,8
Изделия хлебобулочные недлительного хранения	6228	-1,5	-8,6
Изделия хлебобулочные длительного хранения	467	+13,4	+28,7
Сахар белый свекловичный в твердом состоянии	5147	+11,7	+85
Спиртные напитки	63,9	-2,2	-33,8

Таким образом, наблюдается хорошее и планомерное движение к продовольственной безопасности страны. На рисунке 1.2-1.4 показана динамика роста производительности некоторых отраслей пищевой промышленности.

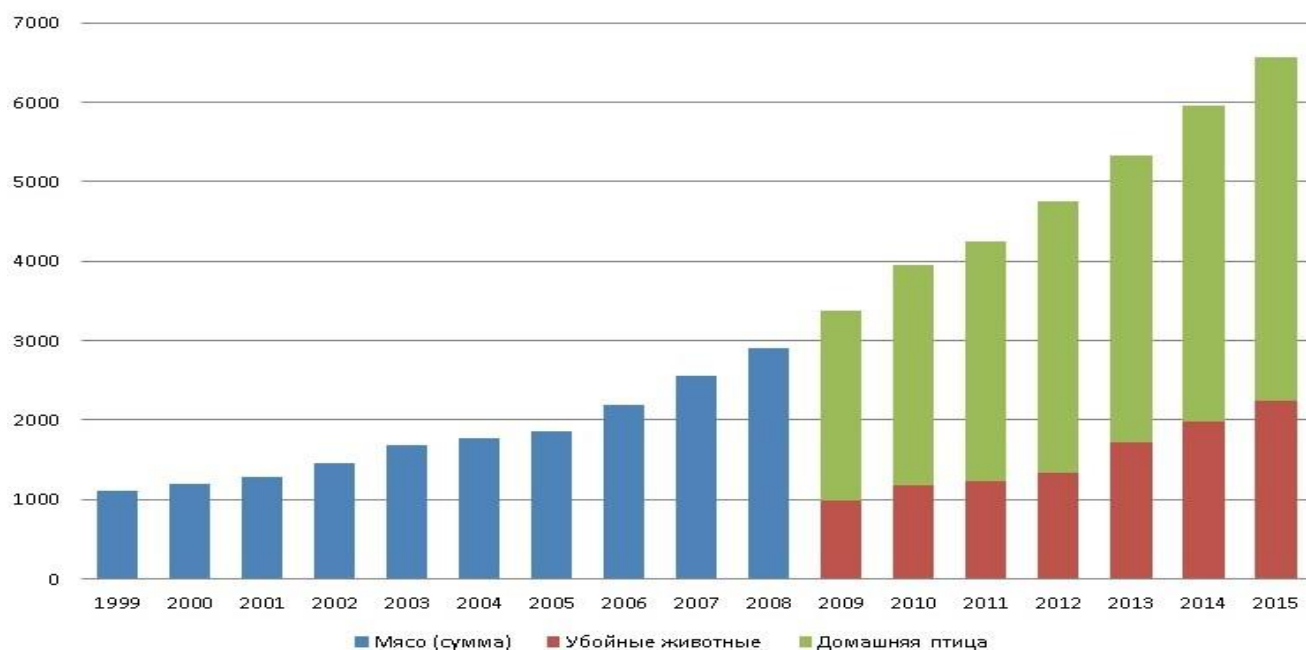


Рис. 1.2. Мясная отрасль, тыс.тон, за 1999-2015гг.

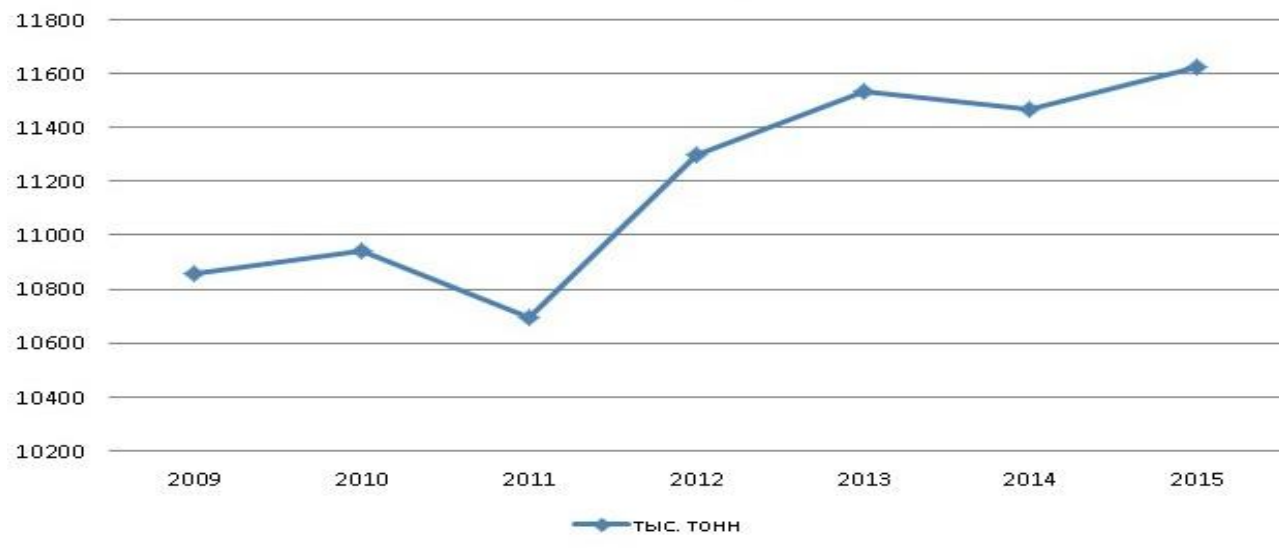


Рис. 1.3. Цельномолочная продукция (в пересчете на молоко), тыс.тонн

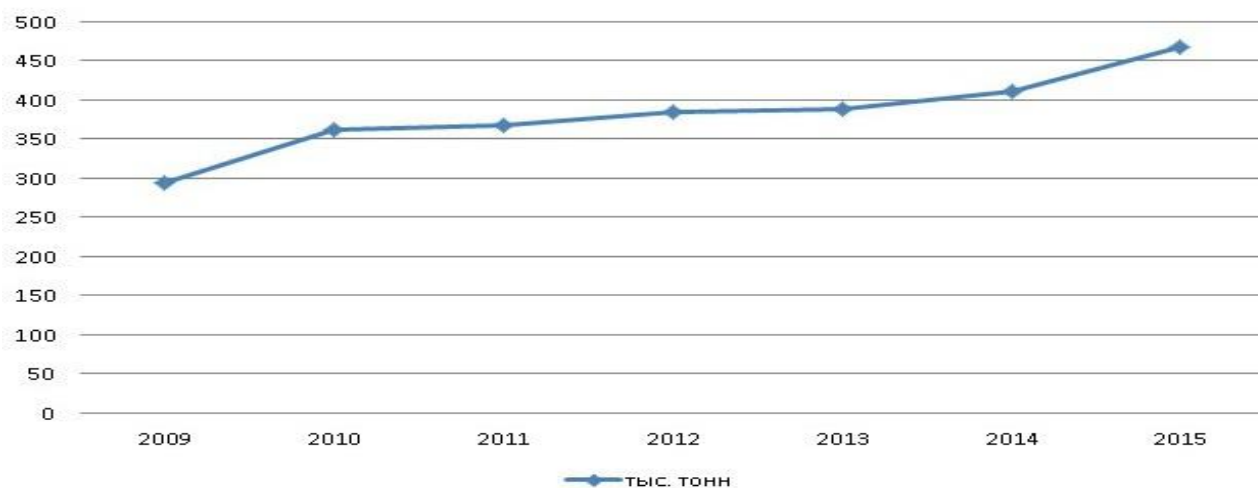


Рис.1.4. Изделия хлебобулочные длительного хранения, тыс.тонн

Приведённые выше цифры и графики достаточно убедительно показывают уверенный рост Российской пищевой промышленности в последние годы.

Что касается Белгородской области, то она является районом высокоразвитой пищевой промышленности. Правительством области стратегический курс на развитие аграрной экономики с использованием инновационных технологий и внедрением НТП в отрасли пищевой промышленности и АПК в целом (46). На Белгородскую область приходится более 50% инвестиций Центрально-Черноземного банка – Сбербанка России (53, 67-69). Поэтому область в территориальном разделении труда в стране выделяется как крупный поставщик продовольствия. Её удельный вес в производстве молока 10%, сахара 10,4%, растительного масла 7,6%, мяса 5%, яиц 3%, подсолнечника 2,7%, зерна 2.1%, от общего объема производства РФ (44). В расчете на душу населения в области производится больше чем в среднем по стране: зерна в 2,5, картофеля в 1,8, молока в 1,6, яиц в 2,1, мяса в 3,9 раза (46). Поэтому область характеризуется интенсивным развитием отраслей пищевой промышленности в РФ, занимая одно из первых мест.

Таким образом, на основании законодательных актов и научной литературы мы изучили сущность понятий «предприятия» и «организация». Выявили экономическую роль предприятия (организации) в экономике, а также

рассмотрели статистические данные численности предприятий и организаций, как в РФ, так и по Белгородской области.

1.2. Методические основы оценки эффективности деятельности промышленной организации (предприятия)

С переходом российской экономики к рыночным отношениям предприятия получили самостоятельность в управлении и ведении своего хозяйства, право распоряжаться ресурсами и результатами деятельности, а главное нести всю полноту экономической ответственности за свои решения и действия. В таких условиях благополучие и коммерческий успех хозяйствующего субъекта в большей степени зависят от того, насколько эффективна его деятельность.

Все это значительно увеличивает в конечном итоге роль оценки эффективности деятельности предприятий, на основе которой, в системе управления, разрабатываются стратегии успешного функционирования предприятия в ближайшем и отдаленном будущем.

В теории эффективности выделяют два понятия: эффективность (относительный показатель) и эффект (абсолютный показатель). В общем виде эффект (в переводе с лат. – «результат»), представляет собой результат производственной деятельности. В то время как эффективность характеризуется соотношением эффекта и затрат на его получение (39, 34-35).

Таким образом, конкретизация понятий эффекта и эффективности позволили определить эти категории, как тесно взаимосвязанные характеристики результативности деятельности, однако, если эффект представляет результат деятельности и может быть как позитивным, так и негативным, то эффективность – это всегда положительная величина, характеризующая прирост результатов в соотношении со средствами их достижения.

В экономическом контексте эффективность – сравнение результатов хозяйственной деятельности с затраченными ресурсами: трудовыми,

материальными, природными, с основными фондами и др. (15, 655). Следовательно, чем больше экономический эффект и меньше произведенные для этого затраты ресурсов, тем выше эффективность деятельности предприятия.

Экономическая эффективность включает в себя экономические аспекты эффективности технико-экономической и социально-экономической, т. е. отражает и уровень эффективности использования производственных сил общества, и степень достижения цели производства (4, 7-6).

Рост эффективности деятельности предприятия создает необходимые условия для расширения и обогащения материальной базы народного благосостояния за счет роста производительности труда, повышения фондоотдачи, экономии средств производства и улучшения качества продукции. Таким образом, повышение экономической эффективности является решающим материальным фактором реализации высшей и конечной цели общественного производства (10, 819-820).

Известный экономист Д. Синко под эффективностью деятельности предприятия понимал результативность ее функционирования, которая состоит из семи составляющих:

- действенность заключается в уровне достижения поставленной цели;
- экономичность подразумевает уровень использования ресурсов;
- качество заключается в соответствии требованиям и назначению;
- доходность характеризуется соотношением между доходом и общими затратами;
- производительность - соотношение количества произведенного продукта и потребленных ресурсов;
- качество трудовой жизни - степень удовлетворения личных потребностей и запросов работников в процессе трудовой деятельности;
- внедрение нововведений как характеристика превращение научно-технического потенциала организации (55, 22-23).

На основе вышесказанного, эффективность деятельности предприятия необходимо оценивать через систему показателей, отражающих каждую из названных признаков.

Общим для всех определений является представление об эффективности как о способности системы к достижению цели, которая выступает в виде удовлетворения интересов потребителей, оптимального использования внешней среды, повышения экономичности, результативности организации.

Очень большое значение имеет второй показатель, с которым должен соотноситься результат для определения эффективности. Исходя из определения эффективности, таким показателем являются «ресурсы» или «затраты».

В общем понимании, «ресурсы – это есть то, без чего вообще невозможна деятельность..., средство и источник сил, необходимой информации, вещества и энергии, обеспечивающих реализацию цели» (43, 302).

Затратами являются «потребленные ресурсы – т.е. затраты живого и овеществленного труда в виде издержек обращения» (15, 111).

При оценки эффективности деятельности предприятия очень важно разграничивать затраты и соизмерять эффективность использования авансированной и потребленной стоимости, так как важно знать как текущие затраты и соответственно себестоимость полученной единицы эффекта, так и то, как используются ресурсы и какова ресурсоемкость созданной единицы эффекта.

Затраты выступают в различных формах, их равномерность осуществления предопределяют существование в экономической литературе двух подходов к измерению эффективности (рис. 1.5):

1. Затратный подход состоит в том, что при расчете показателей эффективности результат соотносится с текущими затратами ресурсов, обеспечившими получение этого результата.

2. Ресурсный подход рассчитывается как соотношение результата (прибыли) с величиной не затраченных, а примененных ресурсов (валюта баланса) в процессе создания результата.

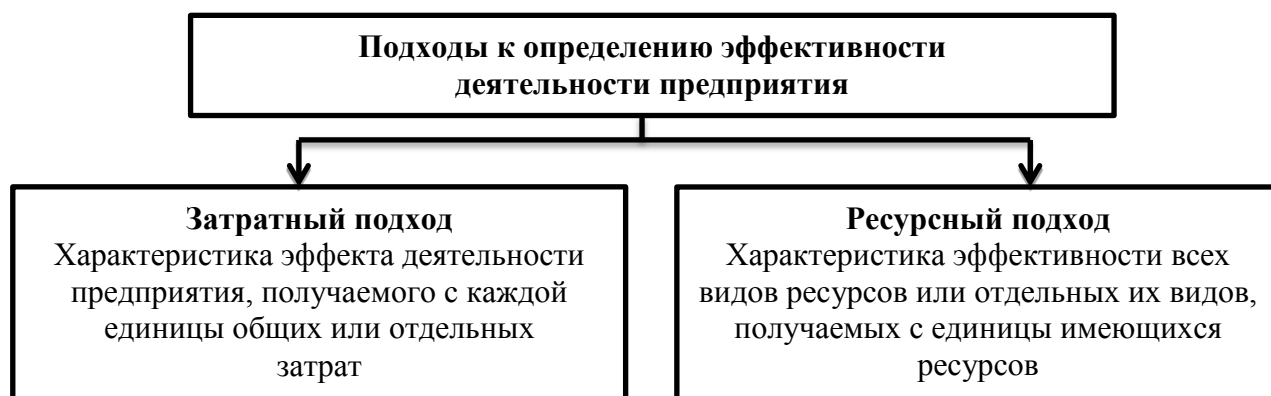


Рис. 1.5. Подходы к определению эффективности деятельности предприятия

В связи с этим все ресурсы предприятия подразделяются на применимые (ресурсы) и потребленные (затраты), таким образом показатели эффективности деятельности можно представить в виде схемы (рис. 1.6).

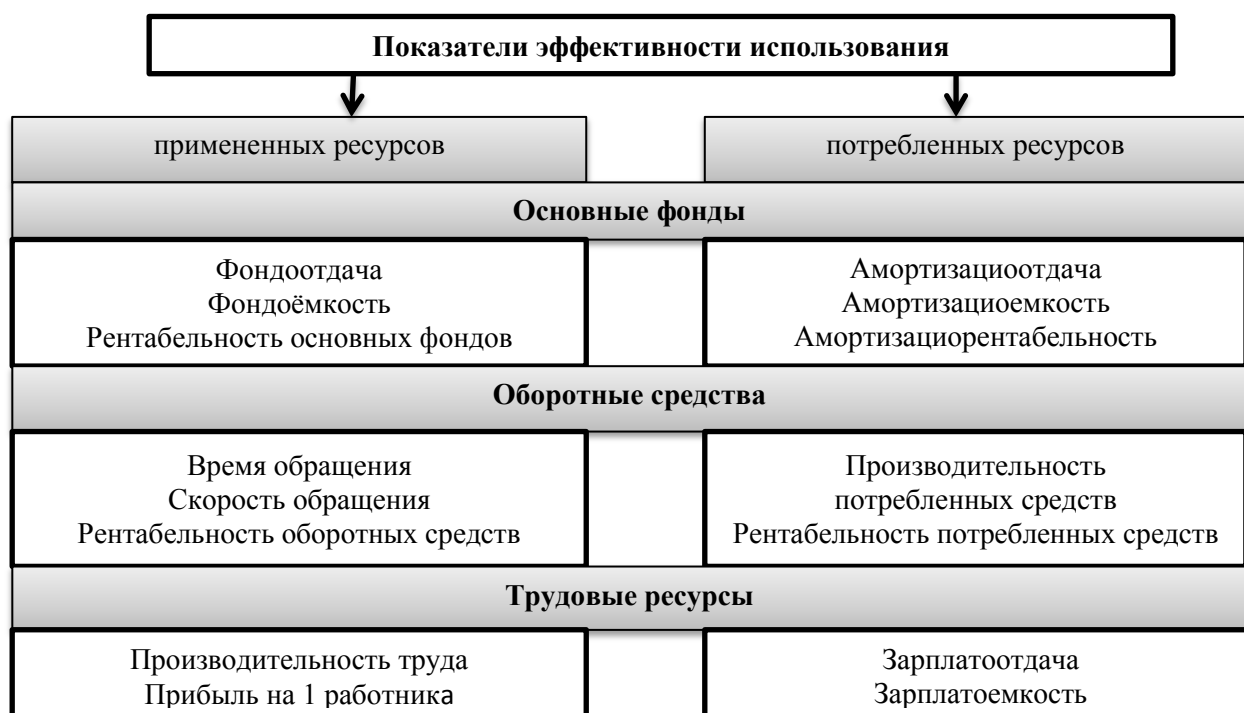


Рис. 1.6. Система основных показателей эффективности использования ресурсов предприятия на основе затратного и ресурсного подхода

Полноценная оценка эффективности деятельности предприятия, как правило, предполагает расчет и анализ как обобщающих (рентабельность, ресурсоотдача), так и частных показателей эффективности, определяющие эффективность использования отдельных элементов производства: основных

фондов (фондоотдача, фондоёмкость, фондовооруженность), оборотных средств и товарных запасов (оборачиваемость), а также численность занятых в производстве работников (показатель выработки на одного работника).

Совокупность различных или наиболее существенных показателей оценки экономической эффективности той или иной работы (решения, процесса, действия), рассчитываемых как соотношения достигнутых результатов с поставленными целями, принято называть критериями эффективности. Критерий отражает сущность эффективности и предопределяет набор показателей, характеризующих достижение целей. Критерии оценки эффективности деятельности организации для всех заинтересованных лиц (собственников, менеджеров, кредиторов, персонала) могут отличаться. Поэтому необходимо подобрать такую систему показателей оценки эффективности деятельности предприятия, которая будет охватывать наиболее важные элементы предприятия и характеризовать результаты деятельности, соответствующие каждой группе заинтересованных субъектов согласно критерию полноты удовлетворения их интересов, связанных с деятельностью данного конкретного предприятия.

Однако важной проблемой остается выбор оптимальной системы показателей, позволяющей быстро, чётко и достоверно провести анализ эффективности деятельности предприятия; оценить состояние анализируемого объекта, и предоставить руководству структурированную информацию, опираясь на которую, возможно принимать взвешенные управленческие решения. Связано это, прежде всего, с тем, что показателей и сочетаний показателей для характеристики эффективности работы предприятия предлагается в научной литературе множество. Но зачастую они дублируют друг друга и затрудняют процесс оценки состояния анализируемого объекта. Так как существуют похожие показатели, нет необходимости применять для анализа всё множество представленных в теории величин. Таким образом, в каждом конкретном случае, опираясь на специфику деятельности предприятия и пользователей данной информации, необходимо выбирать соответствующий

перечень показателей, который будет необходимым и достаточным для качественной оценки.

Чаще всего для оценки эффективности используют относительные показатели экономической эффективности (6, 158-159):

1. Результат, полученный на единицу затрат:

$$K = \frac{\text{Результаты}}{\text{Затраты}}, \quad (1.1)$$

2. Удельная величина затрат, приходящаяся на единицу полученного результата;

$$K = \frac{\text{Затраты}}{\text{Результаты}}, \quad (1.2)$$

3. Удельная величина эффекта, приходящегося на единицу получаемых результатов:

$$K = \frac{\text{Результат} - \text{Затраты}}{\text{Результат}}, \quad (1.3)$$

Данные соотношения являются базовыми при разработке показателей эффективности, на основе которых создано множество методик анализа эффективности деятельности хозяйствующего субъекта.

В наиболее общем виде оценить эффективность деятельности предприятия можно по относительным показателям доходности или по соотношению темпов роста основных показателей: совокупных активов T_A , объема продаж T_{OP} и прибыли T_P .

$$100\% < T_A < T_{OP} < T_P, \quad (1.4)$$

Первое неравенство ($100\% < T_A$) показывает, что предприятие наращивает экономический потенциал и масштабы своей деятельности. Второе неравенство ($T_A < T_{OP}$) свидетельствует о том, что объем продаж растет быстрее экономического потенциала. На основании этого можно сделать вывод о повышении интенсивности использования финансовых ресурсов на предприятии. Третье неравенство ($T_{OP} < T_P$) означает, что прибыль предприятия растет быстрее объема реализации продукции и совокупного капитала, а это свидетельствует о повышении уровня рентабельности продаж.

Данные соотношения принято называть «золотым правилом экономики предприятия». Если данные пропорции соблюдаются, то это свидетельствует об устойчивом развитии предприятия и укреплении его финансового состояния.

Наиболее полной и достоверной оценкой эффективности деятельности предприятия является следующая последовательность процедурной оценки, включающая три основных этапа: подготовительный, основной и заключительный (приложение 8).

Подготовительный этап включает определения цели исследования и задач, которые будут способствовать достижению поставленной цели. В соответствии с поставленными задачами следует определиться с набором основных способов и приемов, которые будут использованы в ходе проведения исследования. Очень большое значение имеет полнота, достоверность и правильность синтеза и анализа, собранной первичной информации, т.к. от нее зависит качество результатов оценки.

Основной этап оценки эффективности деятельности предприятия состоит из 4 разделов:

Первый раздел включает в себя анализ внутренней и внешней среды деятельности предприятия. Во внутренней среде предприятия необходимо определить виды деятельности предприятия, рассмотреть и оценить организационную структуру, культуру предприятия и т.д.

Второй включает оценку показателей эффективности деятельности, соизмеряющих результаты работы предприятия с ресурсами (затратами), применяемыми для их достижения. На данном этапе необходимо произвести оценку показатели эффективности использования основных фондов. Основные производственные фонды это средства предприятия, участвующие в процессе производства (машины, оборудования и др.) и создающие условия для осуществления производственного процесса (здания, сооружения, электросети, трубопроводы и др.) неоднократно и постепенно передающие свою стоимость на продукт производства.

В процессе анализа основных фондов рассматривается динамика их стоимости, дается оценка структуры и возрастного состава основных фондов, изучается движение и техническое состояние, производится факторный анализ фондоотдачи (45, 235). Для оценки и характера движения основных фондов, а также эффективности использования основных производственных фондов, характеризующихся соотношением темпов роста выпуска продукции и темпов роста основных фондов применяются показатели таблицы 1.1. и таблицы 1.3.

Таблица 1.2

Коэффициенты состояния и движения основных фондов

Наименование	Расчетная формула	Сущность показателя
Коэффициент обновления	$K_{\text{обн}} = \frac{\text{стоимость поступивших ОПФ}}{\text{стоимость ОПФ на конец года}}$	Показывает долю основных фондов, вновь введенных в отчетном периоде в их стоимости на конец периода
Коэффициент выбытия	$K_{\text{выб}} = \frac{\text{стоимость выбывших ОПФ}}{\text{стоимость ОПФ на начало года}}$	Показывает долю основных фондов, выбывших в отчетном периоде в их стоимости на конец периода
Коэффициент износа	$K_{\text{изн}} = \frac{\text{начисленный износ ОПФ}}{\text{первоначальная стоимость ОПФ}} \cdot 100$	Показывает, насколько изношены объекты основных фондов на определенную дату
Коэффициент годности	$K_{\text{год}} = 100 - K_{\text{изн}}$	Показывает степень пригодности основных фондов для дальнейшего использования
Коэффициент компенсации выбытия	$K_{\text{к}} = \frac{\text{Стоимость поступивших ОПФ}}{\text{Стоимость выбывших ОПФ}}$	Показывает сколько введенных ОС по их стоимости приходится на рубль выбывших ОС
Коэффициент прироста ОС	$K_{\text{пр}} = \frac{\text{Поступило ОПФ} - \text{Выбыло ОПФ}}{\text{Стоимость ОПФ на начало года}}$	Показывает прирост ОПФ на рубль их стоимости на начало года

Показатели эффективности использования основных фондов

Наименование	Расчетная формула	Сущность показателя
Фондоотдача	$FO = \frac{\text{товарная продукция}}{\text{средняя стоимость основных фондов}}$	Показывает, сколько продукции приходится на каждый рубль стоимости основных фондов:
Фондоотдача активной части ОС	$FOa = \frac{\text{Товарная продукция}}{\text{Средняя стоимость активной части ОС}}$	
Фондоёмкость	$FE = \frac{\text{средняя стоимость основных фондов}}{\text{стоимость выпущенной продукции}}$	Характеризует стоимость основных производственных фондов, приходящихся на единицу стоимости выпускаемой продукции
Фондовооруженность	$FV = \frac{\text{среднегодовая стоимость основных фондов}}{\text{средняя численность рабочих}}$	Отражает степень обеспеченности рабочих средствами труда (основными фондами)
Фондорентабельность	$FR = \frac{\text{прибыль до налогообложения}}{\text{средняя стоимость основных фондов}}$	Показывает, сколько прибыли получено на рубль стоимости основных средств
Амортизационная отдача	$AO = \frac{\text{Выручка}}{\text{Амортизация ОПФ}}$	Показывает сколько денежных единиц выручки от продажи продукции приходится на одну ден. ед. потребления основных производственных средств в процессе производства
Амортизационная рентабельность	$AR = \frac{\text{прибыль от продаж}}{\text{Амортизация ОПФ}}$	Отражает количество прибыли от реализации продукции приходится на одну ден. ед. потребления основных производственных средств в процессе производства
Коэффициент эффективности использования ОПФ	$\frac{\text{Прибыль}}{\text{средняя стоимость основных фондов}}$	Характеризует сумму прибыли, приходящейся на 1 руб. основных фондов

Оценка эффективности использования оборотных средств предприятия также включается в данный блок. Эффективность использования оборотных средств оказывает влияние на финансовые результаты деятельности предприятия. Выделяют следующие показатели оборачиваемости оборотных средств, представленных в таблице 1.4.

Таблица 1.4

Наименование	Расчетная формула	Сущность показателя
Коэффициент оборачиваемости, оборотов	$\frac{\text{Выручка}}{\overline{OA}}$	Отражает скорость оборота, т.е. количество оборотов, совершенных оборотными активами за анализируемый период
Продолжительность одного оборота, в днях	$\frac{\overline{OA} * 365}{\text{Выручка}}$	Характеризует период в днях в течение, которого оборотные активы совершают полный кругооборот. Замедление оборачиваемости свидетельствует об ухудшении использования оборотных средств

Коэффициент загрузки оборотных средств, коп.	$\frac{\overline{OA}}{\text{Выручка}}$	Характеризует величину оборотных активов, приходящуюся на один рубль выручки от продаж. Чем меньше величина коэффициента загрузки оборотных средств, тем эффективнее используются оборотные средства.
Доля прироста оборотных активов на 1% прироста объема продукции	$\frac{\text{Темп роста } \overline{OA} - 100}{\text{Темп роста Выручки} - 100}$	Отражает долю прироста оборотных активов в каждом проценте прироста объема продукции. При росте оборачиваемости должен быть <1.

Экономическая эффективность ускорения оборачиваемости состоит в том, что предприятие может с той же суммой оборотных средств произвести больше продукции, или с меньшей суммой оборотных средств произвести тот же объем продукции. Внедрения в производство новой техники, прогрессивных технологических процессов, механизации и автоматизации производства все это ускоряет оборачиваемости оборотных средств, вследствие чего происходит уменьшение продолжительности производственного цикла, а также увеличению объема производства и реализации продукции.

Следующими показателями, которые оцениваются в данном блоке является анализ труда и заработной платы. В процессе анализа изучается использования трудовых ресурсов, рабочего времени, динамика численности, расходования фонда оплаты труда и уровень производительности труда (таблица 1.5).

Таблица 1.5

Показатели эффективности оценки труда и заработной платы

Наименование	Расчетная формула	Сущность показателя
Производительность труда рабочих	$ПТ = \frac{\text{объем произведенной продукции}}{\text{Численность рабочих}}$	Отражает объем продукции в стоимостном выражении, приходящийся в среднем на одного работника
Трудоёмкость продукции	$ПТ = \frac{\text{Численность работников}}{\text{объем произведенной продукции}}$	Характеризует затраты трудовых ресурсов на один рубль стоимости продукции
Зарплатоотдача	$ЗОП = \frac{\text{Объем произведенной продукции}}{\text{затраты на оплату труда}}$	Отражает выпуск продукции на один рубль расходов на оплату труда с отчислениями на социальные нужды
Зарплатоемкость	$ЗЕП = \frac{\text{затраты на оплату труда}}{\text{Объем произведенной продукции}}$	Отражает размер расходов на оплату труда с отчислениями на социальные нужды, приходящийся на один рубль стоимости продукции
Зарплаторентабельность	$ЗР = \frac{\text{Прибыль от продаж}}{\text{Численность работников}}$	

Заключительным этапом в данном блоке является оценка показателей эффективности использования материальных затрат предприятия (таблица 1.6).

Таблица 1.6

Показатели эффективности использования материальных ресурсов

Наименование	Расчетная формула	Сущность показателя
Материалоотдача	$\frac{\text{объем произведенной продукции}}{\text{общая сумма материальных затрат}}$	Характеризует объем продукции в стоимостном выражении, приходящийся на один рубль материальных затрат
Материалоёмкость	$\frac{\text{общая сумма материальных затрат}}{\text{объем произведенной продукции}}$	Отражает величину материальных затрат, приходящуюся на один рубль стоимости продукции
Доля прироста продукции за счет роста материалоотдачи	$\left(1 - \frac{\text{Темп роста МЗ} - 100}{\text{Темп роста производственной продукции} - 100} \right)$	Отражает долю (в %) влияния интенсивного фактора, т.е. роста материалоотдачи, в общем приросте объема продукции, принятом за 100%

Третий блок включают анализ эффективности использования ресурсов и соотношение эффективности результатов с примененными затратами (ресурсами) предприятия и оценка влияния факторов на их среду.

Для характеристики результативности (эффективности) деятельности предприятия существует определенный набор экономических показателей. Он зависит от глубины исследования, так по данным внешней отчетности можно проанализировать следующие показатели (рис. 1.7).

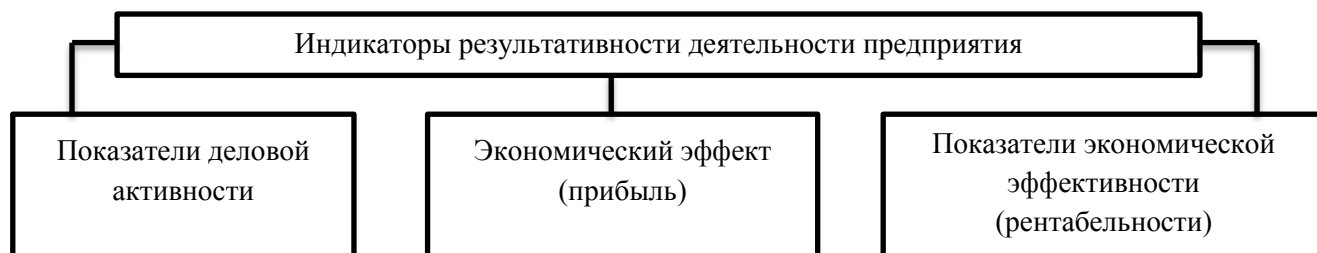


Рис. 1.7. Показатели, характеризующие эффективность деятельности предприятия

Для любого коммерческого предприятия, работающего в условиях рыночных отношений результатом (эффектом) его деятельности выступает прибыль. Прибыль характеризуют абсолютную эффективность хозяйствования предприятия по всем направлениям его деятельности: производственной, сбытовой, снабженческой, финансовой и инвестиционной. Основными

факторами, влияющими на прибыль предприятия, прежде всего, являются доход от основной деятельности (выручка) и расходы (себестоимость и прочие) (16, 181-187). Анализ прибыли проводится на основе формы 2 Бухгалтерской отчетности, с применением горизонтального и вертикального анализа, трендового и факторного анализа.

Одним из синтетических показателей экономической эффективности деятельности предприятия в целом является рентабельность имущества или активов (его также принято называть экономической рентабельностью). Рентабельность подразумевает такое использование средств, при котором предприятие не только покрывает свои затраты доходами, но и получает прибыль (41, 213-214). Система коэффициентов рентабельности дает наиболее полную характеристику эффективности работы предприятия в целом, а также доходности различных направлений деятельности (производственной, коммерческой, инвестиционной т.д.). Система показателей рентабельности более полно, чем прибыль, характеризует окончательные результаты хозяйствования, так как их величина показывает отношение полученной валовой (чистой) прибыли к затраченным ресурсам или объему реализованной продукции. В экономическом анализе применяются группы показателей рентабельности, представленные в таблице 1.7.

Таблица 1.7

Обобщающие показатели, характеризующие эффективность
деятельности предприятия в целом

Наименование	Расчетная формула	Сущность показателя
Показатели эффективности использования капитала		
Рентабельность активов	$ROA = \frac{\text{Чистая прибыль}}{\text{Средние активы предприятия}}$	Показывает, сколько чистой прибыли предприятия приходится на 1 рубль активов, другими словами какова прибыльность имущества предприятия.
Рентабельность производственных фондов	$\frac{\text{Чистая прибыль}}{\text{Стоимость ОС}}$	Отражает сумму прибыли, приходящуюся на единицу стоимости основных средств и запасов, и характеризует эффективность использования производственных фондов
Рентабельность собственного (всего) капитала	$ROE = \frac{\text{Чистая прибыль}}{\text{Средний собственный капитал (строю 490)}}$	Показывает, сколько чистой прибыли приходится на капитал предприятия, который включает в себя как собственный, так и

		заемный.
Рентабельность акционерного капитала	$\frac{\text{Чистая прибыль}}{\text{Акционерный капитал}}$	Отражает величину прибыли, приходящуюся на единицу вложенного учредителями капитала, и характеризует эффективность его использования
Доходность акционерного капитала	$\frac{\text{Дивиденды}}{\text{Акционерный капитал}}$	Отражает прибыль, начисленную в пользу учредителей на единицу вложенного ими капитала
Коэффициент устойчивости экономического роста, %	$\frac{\text{ЧП} - \text{Дивиденды}}{\text{Собственный капитал}}$	Показывает, какими темпами увеличивается собственный капитал за счет финансового результата деятельности предприятия
Показатели эффективности производства и продажи		
Рентабельность затрат, %	$\frac{\text{Чистая прибыль}}{\text{полная себестоимость проданной продукции}}$	Отражает величину прибыли, приходящуюся на единицу полных затрат, и характеризует эффективность текущих затрат ресурсов на производство и продажу.
Рентабельность продаж, %	$R_{\text{пр}} = \frac{\text{прибыль от продаж}}{\text{выручка от продажи продукции}}$	Характеризует долю прибыли от продаж в выручке
Рентабельность реализованной продукции, %	$R_{\text{п}} = \frac{\text{Прибыль (убыток) от продаж}}{\text{Себестоимость реализованной продукции}}$	Показывает, сколько предприятие получило прибыли с каждого рубля, затраченного на производство и реализацию продукции
Рентабельность продаж по чистой прибыли, %	$R_{\text{ч}} = \frac{\text{Чистая прибыль}}{\text{Выручка}}$	Показывает сколько чистой прибыли приходится на единицу выручки
Рентабельность производственной деятельности	$R_{\text{пд}} = \frac{\text{прибыль от продаж}}{\text{средняя сумма ОПФ и материальных оборотных средств}}$	Характеризует эффективность производственной деятельности
Общие показатели рентабельности		
Рентабельность оборотных активов	$RCA = \frac{\text{Чистая прибыль}}{\text{Оборотные активы}}$	Показывает прибыльность оборотных активов, то есть, сколько прибыли приносит единица оборотных активов
Рентабельность внеоборотных активов, %	$\frac{\text{Прибыль (убыток) до налогообложения}}{\text{Внеоборотные активы}}$	показывает, какой размер прибыли приносит 1 рубль стоимости внеоборотных активов, т.е. эффективность имущества, которое будет использоваться в течение длительного времени
Коэффициент валовой рентабельности	$\frac{\text{Валовая прибыль}}{\text{Выручка от продажи товаров}}$	Показывает, сколько рублей валовой прибыли приходится на рубль затрат, которые формируют себестоимость реализованного продукта

Следующим важным направлением эффективности деятельности предприятия является оценка деловой активности предприятия, которая прежде всего проявляется в скорости оборота. От скорости оборота зависит величина расходов: чем быстрее оборот, тем меньше на каждый оборот приходится этих

расходов. Следовательно, оборачиваемость средств, вложенных в имущество предприятия, характеризуется:

- скоростью оборота-количество оборотов, которое делает капитал предприятия за анализируемый период;
- периодом оборота - средний срок, за который возвращаются в хозяйственную деятельность предприятия денежные средства, вложенные в производственно-коммерческие операции.

В таблице 1.8 представлены основные показатели деловой активности предприятия.

Таблица 1.8

Показатели деловой активности (оборачиваемости) предприятия

Наименование	Расчетная формула	Сущность показателя
Коэффициент общей оборачиваемости капитала (ресурсоотдача), оборотов	$d_1 = \frac{\text{выручка от продажи}}{\text{среднегодовая стоимость активов}}$	Показывает эффективность использования имущества. Отражает, сколько раз за анализируемый период совершается полный цикл производства и обращения, приносящий соответствующий эффект (прибыль)
Коэффициент оборачиваемости собственного капитала, оборотов	$d_2 = \frac{\text{выручка от продажи}}{\text{средняя стоимость собственного капитала}}$	Характеризует эффективность использования собственного капитала предприятия, т. е. сколько тыс. руб. выручки приходится на одну тыс. руб. вложенного собственного капитала
Коэффициент оборачиваемости оборотных (мобильных) средств, оборотов	$d_3 = \frac{\text{выручка от продажи}}{\text{среднегодовая стоимость оборотных активов}}$	Показывает скорость оборота всех оборотных средств предприятия (как материальных, так и деловых)
Коэффициент отдачи нематериальных активов, оборотов	$d_4 = \frac{\text{выручка от продажи}}{\text{среднегодовая стоимость нематериальных активов}}$	
Оборачиваемость основных средств, оборотов	$d_5 = \frac{\text{выручка от продажи}}{\text{среднегодовая стоимость основных средств}}$	Показывает эффективность использования только основных средств предприятия
Коэффициент оборачиваемости запасов, оборотов	$d_6 = \frac{\text{Выручка}}{\text{Средняя величина запасов}}$	Показывает сколько раз за анализируемый период, предприятие использовало свои запасы, т. е. скорость, с которой товарные запасы производятся и отпускаются со склада предприятия. Рост показателя свидетельствует об эффективности и экономном использовании запасов, интенсивном процессе снабжения, производства и сбыта.
Коэффициент оборачиваемости денежных средств, оборотов	$d_7 = \frac{\text{выручка от продажи}}{\text{средняя стоимость денежных средств}}$	Снижение оборачиваемости и рост среднего срока оборота денежных средств и краткосрочных финансовых вложений свидетельствует о нерациональной организации работы предприятия, допускающего снижения оборота высоколиквидных активов, основное предназначение которых - обслуживание производственно-хозяйственного оборота предприятия.
Оборачиваемость денежных средств, в днях	$d_8 = \frac{360}{d_7}$	
Коэффициент оборачиваемости дебиторской задолженности, оборотов	$d_9 = \frac{\text{выручка от продажи}}{\text{средняя стоимость дебиторской задолженности}}$	Показывает расширение или снижение коммерческого кредита, предоставляемого предприятием. Рост оборачиваемости дебиторской задолженности может отражать улучшение платежной дисциплины покупателей и/или

		сокращение продаж с отсрочкой платежа, снижение наоборот. Динамика этого показателя в значительной степени зависит от принятой на предприятии учетной политики, устанавливающей принципы расчетов с покупателями, и от эффективности системы кредитного контроля, обеспечивающей своевременность поступлений оплаты от покупателей за отгруженные товары.
Срок погашения дебиторской задолженности, в днях	$d_{10} = \frac{360}{d_9}$	Показывает за сколько, в среднем дней погашается дебиторская задолженность предприятия
Коэффициент оборачиваемости кредиторской задолженности, оборотов	$d_{11} = \frac{\text{выручка от продажи}}{\text{средняя стоимость кредиторской задолженности}}$	Показывает расширение или снижение коммерческого кредита, предоставленного предприятию. Рост оборачиваемости кредиторской задолженности может отражать улучшение платежной дисциплины предприятия в отношении с поставщиками, бюджетом, персоналом предприятия и прочими кредиторами и/или сокращение покупок с отсрочкой платежа. Снижение оборачиваемости - наоборот.
Срок погашения кредиторской задолженности, в днях	$d_{12} = \frac{360}{d_{11}}$	Показывает средний срок возврата долгов организации по текущим обязательствам
Коэффициент оборачиваемости готовой продукции	$d_{13} = \frac{\text{Выручка}}{\text{Готовая продукция в стоимостном выражении}}$	Отражает срок, в течение которого готовая продукция находится в сфере обращения. Если при сравнении различных периодов наблюдается рост коэффициента, это свидетельствует об увеличении спроса на производимую продукцию. Если же коэффициент снижается, то следует констатировать затоваривание складов.
Производственный цикл.	$\text{ПЦ} = d_6 + d_{11}$	Отражает промежуток времени с момента поступления материалов на склад до отгрузки, изготовленной продукции покупателю
Финансовый цикл	$\text{ФЦ} = d_6 + d_9$	Показывает продолжительность времени, начиная с момента оплаты материалов поставщикам и заканчивая получением денег от покупателей за поставленную продукцию
Операционный цикл	$\text{ОЦ} = d_{11} + d_6 + d_9$	Отражает промежуток времени с момента поступления материалов на склад до момента, когда от покупателя поступает оплата за продукцию

Оборачиваемость краткосрочных обязательств целесообразно оценивать в сопоставлении с оборачиваемостью дебиторской задолженности. Желательно, чтобы средний срок оборота (погашения) краткосрочных обязательств был не меньше среднего срока погашения (оборота) краткосрочной дебиторской задолженности. Данное условие необходимо для обеспечения своевременного проведения расчетов с кредиторами за счет поступления от дебиторов.

Одним из составляющих операционного анализа предприятия является анализ производственного-коммерческого цикла, состоящего из производственного, финансового и операционного (рис. 1.8).

Проанализировав производственно-коммерческий цикл предприятия можно определить эффективность деятельности предприятия и выделить факторы, которые необходимо уменьшить для достижения плановых показателей деятельности.

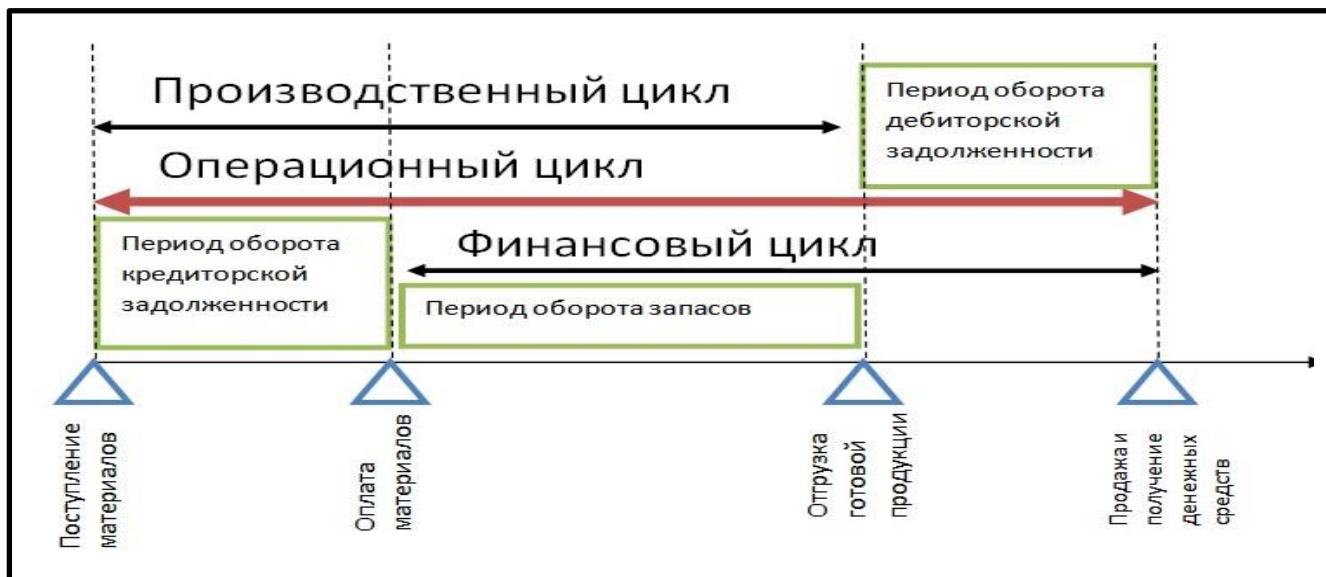


Рис. 1.8. Продолжительность производственного - коммерческого цикла предприятия

Четвертый блок заключается в построение системы, обобщающих показателей эффективности деятельности промышленного предприятия. Именно реализация этих направлений оценки позволяет достичь поставленной цели и решить вытекающие из нее задачи проведения исследования.

Заключительный этап предполагает обобщение результатов, проведения оценки эффективности деятельности предприятия и разработку рекомендаций по повышению эффективности его работы.

Залогом успешного проведения любого исследования, в т.ч. и оценки эффективности деятельности предприятия, является четкая постановка цели, достоверность информации, выбор оптимальной системы показателей, всесторонне отображающей состояние и развитие исследуемого субъекта или явления, а также полнота и объективность результатов оценки.

Для полной и достоверной оценке деятельности предприятия, а точнее результатов этой деятельности, достигнутых организацией в различных областях:

финансовой, производственной, социальной, а также определении тенденций развития предприятия необходимо использовать различные виды показателей в комплексе, а так как анализ эффективности деятельности организации охватывает все стороны хозяйствования, то для его проведения требуется различная и очень обширная информация.

Источники, из которых аналитик берёт информацию для обработки, можно условно разделить на группы:

- официальные источники и нормативные документы;
- документы, входящие в состав отчётности;
- вне учётные источники.

Необходимо отметить, что среди всех источников ведущая роль принадлежит информации, получаемой из бухгалтерского учёта и отчётности, так как именно эта информация наиболее широко, чётко и своевременно даёт представление о, необходимых для анализа, изменениях в финансово-хозяйственной деятельности предприятия и результатах, полученных в ходе этих изменений.

Таким образом, комплексная оценка эффективности хозяйственной деятельности предприятия является важнейшим условием принятия правильных управленческих решений во всех сферах коммерческой деятельности. Выбор метода комплексной оценки зависит от ее конкретных целей, задач и объекта, доступности учетно-аналитической информации и профессионализма финансового аналитика.

Изучение, критическое переосмысление, методик оценки эффективности деятельности предприятий торговли, предложенных разными авторами советского периода, современными экономистами и зарубежными учеными показало, что при расчете комплексных показателей эффективности деятельности предприятия основное внимание уделяется экономической эффективности функционирования предприятия, и основные показатели построены именно на экономических показателях. На основании этого в данном разделе были

рассмотрены основные группы показателей оценки эффективности деятельности промышленного предприятия, на основе которых производятся наиболее точная и достоверная оценка эффективности деятельности предприятия и разработана последовательность ее проведения. Применение на практике предложенной системы оценки эффективности деятельности промышленного предприятия позволит углубить исследование и выявить большее количество резервов для успешного, конкурентного развития предприятия в будущем.

1.3. Факторы, влияющие на деятельность промышленной организации (предприятия)

Результаты работы предприятий, их структурных подразделений и хозяйственных организаций зависят от ряда факторов организационного, экономического, технологического и технического характера. Техническая сторона производства непосредственно не является предметом экономического анализа. Однако экономические показатели изучаются в тесном взаимодействии с технологией производства и его организацией.

Глубокое изучение всего комплекса факторов, возникающих в процессе хозяйственной деятельности и влиявших на ход выполнения планов и динамику хозяйствования, позволяет правильно оценить результаты работы предприятий, выявить и использовать резервы роста их экономического потенциала, повышения эффективности общественного производства (5, 154).

Все явления и процессы хозяйственной деятельности предприятий находятся во взаимосвязи, взаимозависимости и обусловленности. Одни из них напрямую связаны между собой, другие – косвенно. Например, на величину валовой продукции непосредственное влияние оказывают такие факторы, как численность работающих и уровень производительности их труда. Все другие факторы воздействуют на величину валовой продукции косвенно.

Каждое явление можно рассматривать как причину и как результат. Например, производительность труда можно рассматривать, с одной стороны, как причину изменения объема производства, уровня ее себестоимости, а с другой – как результат изменения степени механизации и автоматизации производства, усовершенствования организации труда и т.д.

Каждый результативный показатель зависит от разнообразных и многочисленных факторов, это связано с тем, что одни факторы могут оказывать положительное воздействие, другие - отрицательное, а третьи являются нейтральными в определенных условиях экономического развития. Причем отрицательное действие одних факторов может снизить или нейтрализовать положительное влияние других. Поэтому изучения как можно большего числа факторов, и более детальное изучения влияния этих факторов на величину результативного показателя, способствует выявлению более точного результата анализа и оценки качества работы предприятия.

Следовательно, одним из важнейших методологических вопросов в анализе эффективности деятельности является исследование и измерение влияния различного рода факторов на значение исследуемых экономических показателей. Без всестороннего и глубокого анализа факторов невозможно прийти к обоснованному выводу об эффективности деятельности, обосновать управленческие решения, а также нельзя выявить резервы производства (19, 93-96).

В экономической литературе под фактором понимается причинная связь, которая оказывает влияние на результативные показатели, учитываемые при планировании и анализе показателей коммерческой деятельности (11, 118).

Классификация факторов, исходя из задач анализа деятельности предприятий как хозрасчетных объектов, и совершенствование методики их анализа, позволяют решить важную проблему - очистить основные показатели от влияния внешних и побочных факторов с тем, чтобы показатели, принятые для оценки эффективности деятельности предприятия, лучше отражали достижения

всего персонала. Комплексная классификация факторов дает возможность моделировать хозяйственную деятельность, осуществлять комплексный поиск внутрихозяйственных резервов с целью повышения эффективности производства (49, 249).

Классификация факторов представляет собой распределение их по группам в зависимости от общих признаков. Она позволяет глубже разобраться в причинах изменения исследуемых явлений, точнее оценить место и роль каждого фактора в формировании величины результативных показателей. Факторы, исследуемые в анализе, могут быть классифицированы по различным признакам.

Первоначально все факторы можно разделить на общие и частные. Общие факторы оказывают влияние на ряд исследуемых показателей, в то время как частные — специфичны для каждого из показателей.

Исходя из задач анализа эффективной деятельности важное значение имеет разделение факторов на внутренние и внешние (приложение 9). Внутренние факторы зависят от деятельности самого предприятия, т.е. их порождает само предприятие. К внешним факторам относятся независимые от деятельности предприятия факторы, на которые предприятие не в состоянии повлиять. Представленная в приложении 9 классификация факторов недостаточно полная, она не отражает всего многообразия факторов, но позволяет более детально представить внутренние и внешние факторы и их влияние на эффективность производства.

В то же время внутренние факторы можно разделить на объективные (факторы, не зависящие от воли и желания людей, например, природные катастрофы, стихийные бедствия) и субъективные (зависящие от деятельности отдельных, конкретных людей, предприятий, организаций и учреждений).

Для оценки деятельности промышленного предприятия наибольшее значение имеет деление факторов по характеру их действия на интенсивные и экстенсивные. Основной целью коммерческой и производственной деятельности

предприятия является максимизация прибыли, повышение эффективности производства. Повысить производство возможно двумя способами:

1. экстенсивным путем, т. е. увеличивая количество привлекаемых в производство факторов;
2. интенсивным путем - за счет совершенствования технологий.

Основная идея экстенсивных и интенсивных способов развития производства строится на исследованиях К. Марксом процессов расширенного производства. Он писал, что производство увеличивается «экстенсивно в том случае, когда расширяется только поле производства» и «интенсивно, если применяются более эффективные средства производства» (рисунок 1.9).



Рис. 1.9. Экстенсивные и интенсивные факторы развития производства предприятия

В связи с этим экстенсивное развитие предприятия предполагает увеличение производства за счет обычного количественного расширения самих

факторов производства, т.е. увеличения числа работников без повышения квалификации, увеличение потребления материальных ресурсов без улучшения эффективности их использования, за счет роста капиталовложений без улучшения технологий. При этом производительность (эффективность) факторов производства остается неизменной. То есть экстенсивный способ развития производства подразумевает увеличение выпуска продукции без повышения степени отдачи применяемых в производстве трудовых и материальных ресурсов (т.е. без повышения результативности), а только за счет их абсолютного увеличения и является простейшим путем расширения производства.

Интенсивный путь развития представляет собой рост производства за счет внедрения новых, более эффективных технологий посредством обновления основных фондов, за счет улучшения организации производства (новая структура хозяйственных связей, управления и кооперации и т.д.), за счет совершенствования использования основных, оборотных фондов, ускорения их оборачиваемости, амортизации, за счет повышения квалификации рабочей силы и совершенствования научной организации труда, т.е. за счет более эффективного использования факторов производства. Увеличение производительности за счет снижения материалоемкости и трудоемкости основного производства приводит к повышению прибыли и рентабельности. Для развития производства интенсивным путем необходимо: обновление техники и модернизация производства; лучшее использование всех ресурсов; прогрессивные сдвиги в отраслевой структуре производства; экономия материальных ресурсов; повышение квалификации кадров; укрепление трудовой дисциплины, усиление мотивации к труду; природоохранные мероприятия; совершенствование управления; рационализация внешнеэкономических связей. При этом, метод ведения хозяйства будет берегающий.

Экстенсивный тип является малоперспективным, так как сталкивается с ограниченностью ресурсов, потому и сам является весьма ограниченным. Интенсивный тип заключается в увеличении производственного потенциала в

результате совершенствования техники и технологии. В реальной жизни интенсивные и экстенсивные факторы дополняют друг друга и всегда используются в определенной комбинации, поэтому границы между ними относительны, подвижны. В процессе исторического развития осуществляется их постоянный взаимный переход, поэтому можно говорить лишь о преобладающем значении тех или других.

Факторы также могут делиться на общие (действующие во всех отраслях экономики) и специфические (факторы, действующие в условиях отдельной отрасли экономики или предприятия).

По сроку воздействия на результаты производства выделяют постоянные (оказывающие непрерывное влияние на изучаемое явление на протяжении всего времени) и переменные факторы (воздействие проявляется периодически, например, освоение новой техники, новых видов продукции, новой технологии производства и т.д.).

Большинство изучаемых в анализе факторов состоят из нескольких элементов. Однако есть и такие факторы, которые не раскладываются на составные части. В связи с этим они делятся на сложные (комплексные) и простые (элементные). К сложным факторам можно отнести производительность труда, к простым факторам - количество рабочих дней в отчетном периоде.

В зависимости от направленности действия выделяют позитивные (факторы, благотворно влияющие на деятельность предприятия) и негативные (наоборот отрицательно влияющие на деятельность предприятия).

При изучении факторов, влияющих на деятельность любого предприятия, в том числе и производственного, следует уделить особое влияние на внешнюю и внутреннюю среду предприятия, так как именно они включают в себя всю совокупность рассмотренных выше факторов.

Все предприятия являются открытыми системами, т. е. они испытывают влияние внешней среды. Поэтому они могут существовать лишь при условии активного взаимодействия с внешней средой. Предприятие также можно

рассматривать как совокупность его параметров, которые меняются под воздействием этой среды и управленческих решений. Как открытая система предприятие зависит от поставок ресурсов, энергии, кадров, а также потребителей.

Таким образом, внешняя среда предприятия представляет собой всю совокупность факторов, влияющих на деятельность организации, а именно: потребители, конкуренты, правительственные учреждения, поставщики, финансовые организации, источники трудовых ресурсов, а также наука, культура, состояние общества и природные явления.

Поскольку факторы внешней среды имеют различную силу влияния на организацию, их разделяют на прямые и косвенные факторы, а всю внешнюю среду на среду прямого (микросреду) и косвенного (макросреду) действия (рис. 1.10).

Руководитель предприятия должен изучать и приспосабливаться к внешней среде, так как не в силах изменить ее. Предприятие должно ограничивать негативные воздействия внешних факторов, наиболее существенно влияющих на результаты его деятельности или, наоборот более полно использовать благоприятные возможности.



Рис. 1.10. Факторы макросреды и микросреды предприятия

Основные цели, которые ставит перед собой фирма, сводятся к одной обобщенной характеристике – получение прибыли. При этом, естественно, должны учитываться и как внешняя среда фирмы, и внутренняя. Информация о внутренней среде фирмы необходима управляющему предприятием, для определения внутренних возможностей предприятия, его потенциала, на которые оно может рассчитывать в конкурентной борьбе для достижения поставленных целей. Анализ внутренней среды позволяет также лучше уяснить цели и задачи предприятия. Важно то, что кроме производства продукции, оказания услуг оно обеспечивает возможность существования своим работникам, созидает определённые социальные условия для их жизнедеятельности.

Чтобы оценить воздействие факторов на эффективность деятельности предприятия, необходимо проведение анализа, на основе которого оцениваются и изучаются факты и процессы деятельности предприятия. Но факты, как таковые, сами по себе зачастую мало что объясняют, именно поэтому задача экономического анализа состоит не только в том, чтобы их регистрировать, но и в том, чтобы раскрывать сущность явлений и существующую между ними взаимосвязь, а также выяснять причины их возникновения и тенденции их развития. В современном мире, существует множество факторов, влияющих на экономическую эффективность коммерческой деятельности предприятия, а так же ряд методов экономического анализа, с помощью которых возможно наиболее полно описать эти факторы.

ГЛАВА 2. ОЦЕНКА ЭФФЕКТИВНОЙ ДЕЯТЕЛЬНОСТИ ПРОМЫШЛЕННОГО ПРЕДПРИЯТИЯ (НА ПРИМЕРЕ ЗАО АГРОФИРМА «РУСЬ»)

2.1 Организационно – экономическая характеристика промышленного предприятия

ЗАО Агрофирма «Русь» — это рентабельное многоотраслевое предприятие, одно из ведущих предприятий Корочанского района и Белгородской области. Птицефабрика была образована в 1965 году, на базе колхоза им. 21 съезда КПСС. Предприятие создано в соответствии с ГК РФ и Федеральным законом РФ об акционерных обществах» №208-ФЗ 4 сентября 2002 года.

Учредителями ЗАО Агрофирма «Русь» являются физические лица. Предприятие является юридическим лицом и свою деятельность организует на основании настоящего Устава и действующего законодательства РФ. Имеет свой логотип, печать с полным наименованием на русском языке и указанием на места его нахождения. Уставной капитал ЗАО Агрофирма «Русь» составляет 165 624 руб. Место нахождения ЗАО Агрофирма «Русь»: Белгородская область, Корочанский район, с. Бехтеевка, ул. Дорошенко, д. 2а.

В качестве основной цели своей деятельности предприятие ЗАО Агрофирма «Русь» преследует извлечение прибыли. Главная стратегической задачей предприятия является сохранение и расширение рынка сбыта, осуществление мероприятий по реконструкции и техническому перевооружению. Обновление ассортимента, за счет введения новых номенклатурных позиций, красочной фирменной упаковки, отличительной формы. Улучшение качества и снижение затрат на производство и реализацию продукции.

Органами управления ЗАО Агрофирма «Русь» в соответствии с Уставом являются Общее собрание акционеров. Общее руководство ЗАО Агрофирма «Русь» осуществляет Совет директоров, руководство текущей деятельностью общества осуществляется единоличным исполнительным органом общества –

генеральным директором. Генеральным директором с октября 2010 года и по настоящее время является Закотенко Игорь Владимирович.

Основная задача управления производством на предприятии - обеспечение непрерывного совершенствования промышленного производства, достижение наилучших конечных результатов с наименьшими затратами материальных, трудовых и финансовых ресурсов. Организационный состав управления предприятием характеризуется взаимосвязанностью, соподчиненностью звеньев и единиц, выполняющих определенные функции управления. Организационная структура предприятия ЗАО Агрофирма «Русь» представлена на рисунке 2.1.

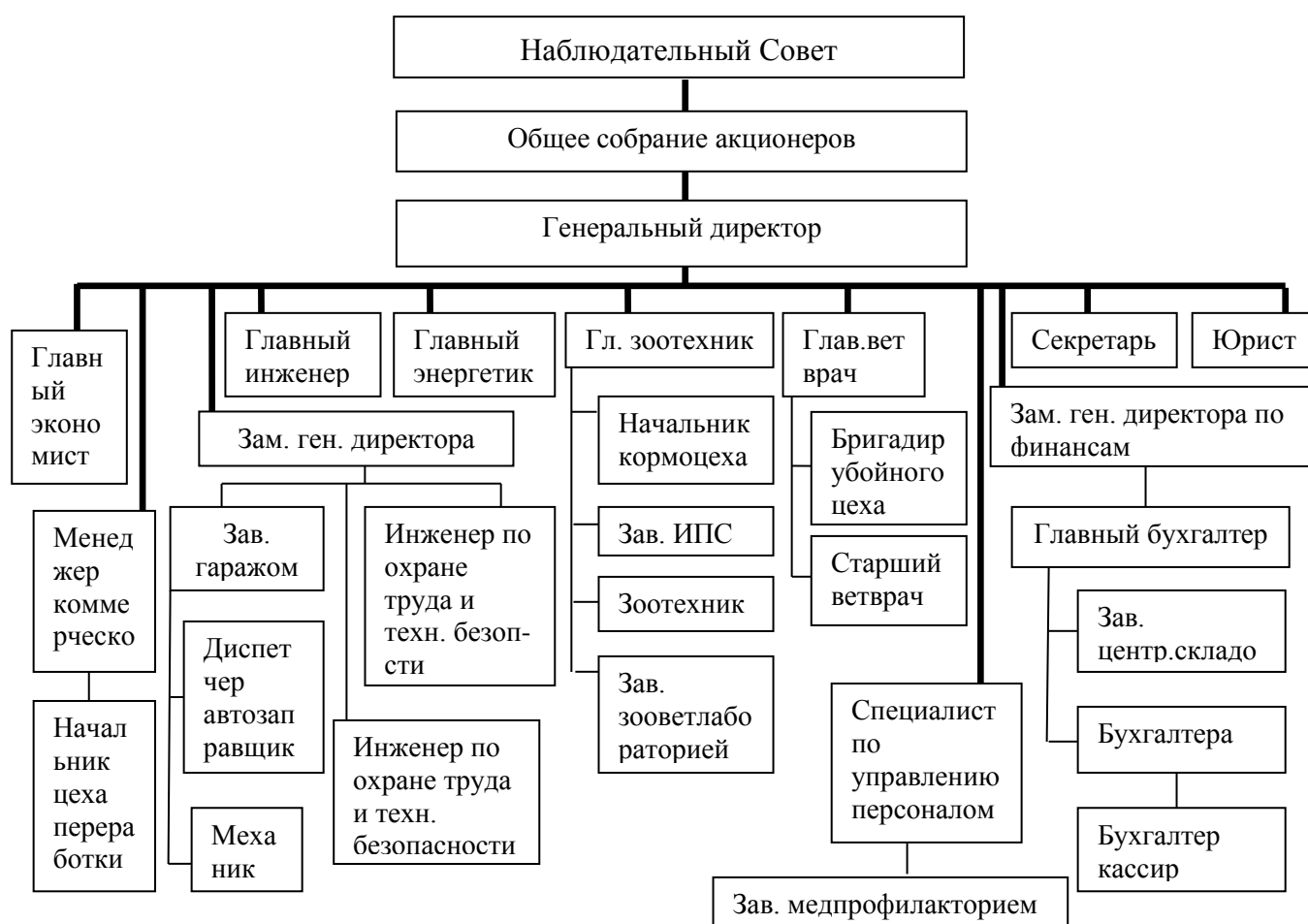


Рис.2.1.Организационная структура ЗАО Агрофирма «Русь»

За последние три года в структуре управления предприятия изменений не было и необходимости в реорганизации не имеет.

Имущество ЗАО Агрофирма «Русь» образуется за счет:

- доходов от реализации продукции, работ, услуг;
- кредитов банков;
- безвозмездных или благотворительных взносов, пожертвований российских или иностранных организаций, предприятий, граждан;
- иных, не запрещенных законом поступлений.

Проектная мощность птицеводческого комплекса ЗАО «Агрофирма «Русь» составляет 700 тыс. голов птицы, для содержания которых создано 2 птицеводческие площадки, в числе которых 1 площадка ремонтного молодняка и 1 площадка промышленная несушка. Производственные корпуса рассчитаны на содержание 35000 — 70000 голов птицы. В состав каждой птицеводческой площадки входит: 13 корпусов для содержания взрослой птицы, 2 дезбарьера, санпропускник, ограждение, 6 корпусов для содержания молодняка. Общая площадь корпусов фабрики в настоящий момент составляет 20736 кв. м.

Все здания птичников находятся у предприятия на правах собственности. Площадки птицефабрики расположены на земельных участках, принадлежащих на праве собственности ЗАО Агрофирма «Русь». Их общая площадь составляет 23 га.

Птицеводческий комплекс располагается в зоне хорошей транспортной доступности, подъезд осуществляется по асфальтированной дороге с твердым покрытием, дороги и подъезды фабрики также заасфальтированы. Земельные участки, на которых расположены площадки птицефабрики, обладают развитой инженерной инфраструктурой. Инженерные коммуникации включают: электроснабжение, водоснабжение, канализацию, газоснабжение, телефонизацию. На предприятии созданы комфортные условия для работы сотрудников: имеется современное административное здание, а также столовая.

На практике ЗАО Агрофирма «Русь» в основном занимается оптовой и розничной торговлей пищевых продуктов (яйцо, мясо), а также оказывает услуги МТП. Предметом деятельности ЗАО Агрофирма «Русь» состоит из нескольких направлений:

Основное:

- птицеводство в целях производства куриного яйца;
- производство комбикорма.

Вспомогательное:

- производство мяса птицы;
- производство яичного порошка;
- производство растительного масла холодного отжима;
- прочая деятельность.

За период с 2012 по 2015 год наблюдается устойчивый рост выпуска товарной продукции в стоимостном и натуральном выражении (приложение 10). Эта тенденция поддерживается и в 2016 году. На рисунке 2.2 показана динамика роста выпущенной и реализованной товарной продукции.

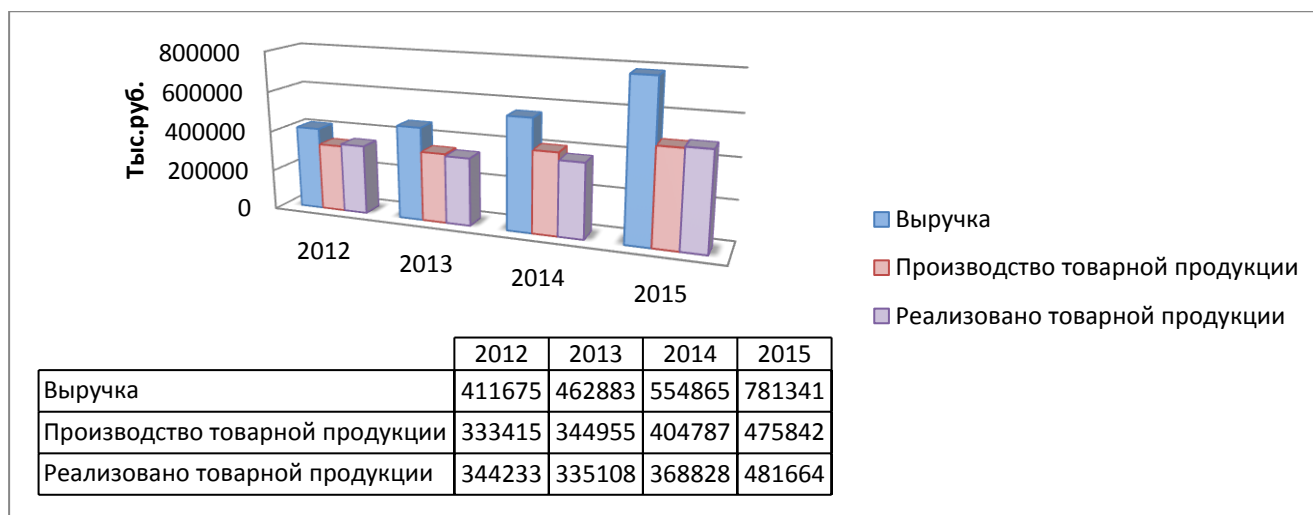


Рис. 2.2. Динамика роста произведенной и реализованной продукции ЗАО Агрофирма «Русь» за 2012-2015 гг., тыс.руб.

На основании данных приложения 10 можно проследить положительную динамику выпуска продукции предприятия за 2015 г. Так рост товарной продукции на 17,6 % сопровождается ростом реализованной продукции на 30,6 %. Причем на протяжении всего анализируемого периода имеет место превышение проданной продукции над товарной и разрыв пропорционально увеличивается. Это свидетельствует об эффективном сбыте продукции и повышении ее конкурентоспособности продукции. По сравнению с 2012 г. выпуск товарной

продукции увеличился на 42,7 %, а объем проданной продукции возрос на 39,9%. Таким образом, на предприятии происходит непрерывное увеличение масштабов производства и реализации продукции и как следствие повышение эффективности производства.

Для производства пищевых яиц на предприятии в основном используют кур яичных пород (белый леггорн) и мясо-яичных пород (ню-гемпшир, родай-ланд, московские и др.) и их кроссов. Белый леггорн отличается высокой скороспелостью. В таблице 2.1 представлен анализ продуктивности и сохранности птицы, а также расход кормов на выращивание птицы в ЗАО Агрофирма «Русь».

Таблица 2.1

Динамика продуктивности, сохранности птицы и расхода кормов на ЗАО Агрофирма «Русь» за 2012-2015 гг.

Наименование	2012 год	2013 год	2014 год	2015 год	Абсолютное отклонение			Темп роста,%		
					2013от 2012гг	2014от 2013гг	2015от 2014гг	2013 год	2014 год	2015 год
Яйценоскость,шт	321,7	310,6	330	328,3	-11,1	19,4	-1,7	96,5	106,2	99,5
Проинкубировано яиц, тыс.шт	1483	1670	1603,3	1807	187	-66,7	203,7	112,6	96,1	112,7
%вывода	76,6	69,4	77	79,5	-7,2	7,6	2,5	90,6	110,9	103,2
Получено привеса, ц	6690	7923	8649	9259	1233	726	610	118,4	109,2	107,1
Процент сохранности птицы всего,%	96,2	95,8	96	96,7	-0,4	0,2	0,7	99,6	100,2	100,7
Затраты кормов на 1000шт.яиц,Ц.к.ед	1,35	1,43	1,4	1,34	0,08	-0,03	-0,06	105,9	97,9	95,71
На 1ц привеса,Ц.к.ед.	5,61	5,06	5,39	5,29	-0,55	0,33	-0,1	90,2	106,5	98,1
Себестоимость 1 ц к.ед. кур-нес., руб.	844,15	814	892	1162,5	-30,15	78	270,5	96,4	109,6	130,3
Себестоимость 1000 шт.яиц, руб.	2320	2269	2558	2588	-51	289	30	97,8	112,7	101,2

Данные таблицы 2.1 свидетельствуют о хорошем уровне яйценоскости, однако в 2015 г. данный показатель снизился, по сравнению с 2014 г. на 6,7%. Привес птицы в 2014г. по сравнению с 2013 г. увеличился на 9,2%, а в 2015 г. относительно 2014 г. также возрос на 7,1%. Сохранность птицы в целом по предприятию за 2012-2015 гг. увеличивалась, что следует считать положительным моментом в деятельности предприятия. Расход кормов на 1000 яиц в 2015 г. снизились по сравнению с 2013 г. Возросла себестоимость кур-несушек на 30,3%

в 2015г., однако себестоимость яиц снизилась в 2015г. по сравнению с 2014г. на 11,5%.

ЗАО Агрофирма «Русь» с 1978 года имеет собственное комбикормовое производство. В 2012 году введен в строй новый комбикормовый завод проектной мощностью 15 тонн комбикорма в час, где также все технологические процессы максимально модернизированы и компьютеризированы, что позволяет получать для кормления птицы сбалансированный и качественный комбикорм.

Для вывода племенной птицы предприятие осуществляет закупку инкубационного яйца непосредственно у ООО «Русь-племптица», которое специализируется на производстве товарного и инкубационного яйца. Яйцо закладывается в инкубатор на 21 сутки, после чего следует вывод суточных цыплят, петушков отправляют на реализацию, а курочек на посадку в корпуса для выращивания молодой курочки.

После окончания срока яйценоскости 17- 19 месяцев, птицу забивают на мясо. Убой птицы осуществляется в своем убойном цехе площадью 150 м², расположенном на территории Агрофирма «Русь». Проектная мощность цеха 6000 голов в день, фактическая 4000 голов. В цехе осуществляются все операции от подвеса птицы, обивки пера, потрошения тушки, охлаждения, до ее сортировки и упаковки. В ЗАО Агрофирма «Русь» проделаны работы по замене холодильного оборудования для заморозки мяса птицы и мясопродуктов, это позволяет вести заморозку мяса при температуре -25 градусов.

С целью снижения издержек производства, на предприятии создан цех переработки, в котором ведется сортировка яйца по категориям более 140 млн.шт. яиц в год (проектная мощность 160 млн.шт./год). В результате выбраковки яиц (колотое яйцо) осуществляется производство яичного порошка до 50 тонн/год. Кроме основного производства в 2014 г. предприятие завершило строительство цеха по переработке семян подсолнечника. Новое производственное подразделение ЗАО Агрофирма «Русь» вырабатывает растительное масло холодного отжима до 8 тонн в сутки.

В таблице 2.2 представлены основные виды выпускаемой, потребляемой и реализованной продукции на исследуемом предприятии.

Таблица 2.2

Баланс продукции ЗАО Агрофирма «Русь» за 2013-2015 гг.

Наименование продукции	Произведено за вычетом неиспользуемых отходов	Приобретено	Реализовано	Потреблено на переработку и корм животным
2015 год				
Зерновые и зернобобовые, включая кукурузу и зерно	-	204974	3608	193786
Масло растительное	12632	154	11177	1044
Мясо и сало в убойном весе	4148	-	3713	-
Яйца всех видов птицы, тыс. шт.	163074	1847	159507	3130
Комбикорма	318901	-	51036	267865
2014 год				
Зерновые и зернобобовые, включая кукурузу и зерно	-	177975	2312	181027
Масло растительное	3058	889	2729	1135
Мясо и сало в убойном весе	4197	-	4277	-
Яйца всех видов птицы, тыс. шт.	148227	1603	146972	1715
Комбикорма	-	289101	35129	253972
2013 год				
Зерновые и зернобобовые, включая кукурузу и зерно	-	155152	2552	167493
Масло растительное	3	432	-	371
Мясо и сало в убойном весе	4346	-	4186	-
Яйца всех видов птицы, тыс. шт.	134254	1684	130060	4218
Комбикорма	267872	-	35712	232160

На основе данных таблицы 2.2 можно сделать вывод о том, что для производства комбикормов, растительного масла и инкубации яиц предприятия закупает продукцию у сторонних организаций.

Предприятие оснащено самым современным оборудованием зарубежного производства: фирм «Валли», «Фармер Автоматик», «Техна». (Италия, Германия, Украина) Технологические процессы максимально автоматизированы и компьютеризованы. С каждым годом осуществляются работы по совершенствованию действующего производства, повышению качественных характеристик выпускаемой продукции. Так, например, начатая два года назад установка транспортера «Анаконда» (Голландия) позволила закольцевать все производственные корпуса и осуществлять автоматически сбор яиц из корпусов в

помещение яйце - склада. Это значительно сократило поступление колотого яйца и на 4% уменьшило процент насечки. Также предприятие располагает собственным автопарком 55 единиц автотранспорта: автомобили КАМАЗ- 16 ед., ЗИЛ -12 ед., ГАЗ -9 ед., кран -1 ед. Техника осуществляет перевозку грузов различного назначения в количестве 250 тыс. тонн/год.

Основные средства и это средства предприятия, участвующие в процессе производства неоднократно и постепенно передающие свою стоимость на продукт производства. Участвуя в процессе производства, основные средства создают его материально – техническую основу. Целью анализа использования основных средств является поиск резервов повышения их эффективности и резервов роста. Анализ основных средств позволяет решить следующие управленческие вопросы, увеличение производительности затраченного времени, снижение потерь времени работы оборудования, своевременное обновление основных средств.

Результаты оценки динамики, наличия и структуры основных средств представлены в таблице 2.3 приложения 11. Из данных таблицы 2.3 видно, что среднегодовая стоимость основных средств возросла на 406939 тыс. руб. или 11,4% по сравнению с 2014 г. Главным образом рост основных средств произошел за счет активной их части (12,9%). В активной части преобладают машины и оборудование, их стоимость увеличилась на 43815 тыс. руб., также наблюдается рост доли в ОС с 69,4 до 73,1%. Небольшой удельный вес в структуре основных средств занимают здания (около 18%), однако имеет место тенденция снижения их доли с 19 до 17,9%. В целом по предприятию доля активной части возрастает и в 2015 г. составляет 82%, это свидетельствует о хорошей технологической структуре основных средств.

Основные средства предприятия подвержены движению это обусловлено реструктуризацией и модернизацией производства, перепрофилированием, моральным и физическим износом объектов. Под воздействием этих факторов часть объектов списывается, и для компенсации

выбывших объектов приобретаются новые или бывшие в употреблении. Оценка движения и технического состояния основных средств представлен в таблице 2.4 приложения 12.

Анализ показателей движения основных средств свидетельствует о средней интенсивности их движения как в 2013г, так и в 2015 г. Причем коэффициент ввода превышает коэффициент выбытия, что свидетельствует о наращивании производственной мощности и увеличении стоимости основных средств, и составляет 0,29. Более интенсивно в 2015 г., происходит обновление активной части, особенно транспортных средств (0,52), машин и оборудования (0,32) и другие виды основных средств (0,64). Причем выбытие транспортных средств и других основных средств превысило ввод. В целом по предприятию ввод превысил выбытие в 1,54 раза, а прирост составил 11%.

Анализ технического состояния свидетельствует о неудовлетворительной степени годности (норма < 50 и не $< 70\%$) основных средств. Коэффициент износа составляет 51,2% и снижается на 4% по сравнению с 2014г., что свидетельствует об увеличении обновления основных средств. Положительным моментом является превышение износа пассивной части над активной. Наиболее изношенными является производственный инвентарь примерно 80% износа и здания 70,8% износа. Наибольшую степень годности имеют машины и оборудование 50,1%, этому способствует своевременное их обновление. Снижение износа по этой группе в 2015г. составило 3,7% по сравнению с 2014 г.

Также на эффективность производства и производительность труда на предприятии оказывает большое влияние эффективности использования основных средств и оборотных активов, которая характеризуется показателями фондоотдачи, фондоёмкости и фондовооружённости, материалоотдачи, материалоёмкости и т.д. рассчитанные в таблице 2.5.

Показатели использования производственных средств предприятия ЗАО
Агрофирма «Русь» за 2013-2015гг.

Показатели	2012 год	2013 год	2014 год	2015 год	Абсолютное отклонение			Темп роста, %		
					2013от 2012гг.	2014от 2013гг.	2015от 2014гг.	2013 год	2014 год	2015 год
Выручка, тыс.руб.	411675	462883	554865	781341	51208	91982	226476	112,4	119,9	140,8
Прибыль от продаж, тыс.руб.	33653	35087	82 205	122384	1434	47118	40179	104,3	234,3	148,9
Среднегодовая стоимость ОС, тыс.руб.	221896	286061	331145	386094	64165	45084	54949	128,9	115,8	116,6
Стоимость активной части ОС, тыс.руб.	223915	227194	295539	333785	3279	68345	38246	101,5	130,1	112,1
Доля активной части ОС	81,4	76,5	80,9	82	-4,9	4,4	1,1	93,9	105,8	101,4
Амортизация ОС	133367	146905	164073	186929	13538	17168	22856	110,2	111,7	113,9
Прибыль до налогообложения, тыс.руб.	20395	35790	55829	105100	15395	20039	49271	175,5	156	188,2
Среднегодовая численность рабочих, чел.	284	269	275	265	-15	6	-10	94,7	102,2	96,3
Фондоотдача, руб.	1,5	1,62	1,68	2,02	0,12	0,06	0,34	108	103,7	120,2
Фондоотдача активной части, руб.	1,49	2,04	1,88	2,3	0,55	-0,16	0,42	136,9	92,2	122,3
Фондоёмкость	0,67	0,83	0,82	0,81	0,16	-0,01	-0,01	123,9	98,79	98,78
Фондовооруженнос т, тыс. руб.	781,3	1063,4	1204,2	1456,9	282,1	140,8	252,7	136,1	113,2	120,9
Фондорентабельност ь, %	0,09	0,13	0,16	0,27	0,04	0,03	0,11	144,4	123,1	168,8
Амортизациоотдача	3,09	3,15	3,38	4,18	0,06	0,23	0,8	101,9	107,3	123,7
Амортизациорентаб ельность	0,25	0,24	0,5	0,65	-0,01	0,26	0,15	96	208,3	130
Коэффициент оборачиваемости оборотных средств	1,56	1,77	2,09	2,63	0,21	0,32	0,54	113,5	118,1	125,8

По данным таблицы 2.5 видно, что в 2015 г. фондоотдача выросла на 20,2% это свидетельствует об эффективном использовании основных фондов, т.е. темпы роста товарной продукции или прибыли превышают темпы роста ОС за 2015 г. Рост фондоёмкости также свидетельствует об увеличении эффективности использования основных фондов предприятия. Фондовооруженность в 2015 г. возросла на 20,9%, т.е. на одного среднесписочного рабочего приходится 1456,9 тыс.руб. среднегодовой стоимости ОС. Рост фондорентабельности на 13,2% в 2014 и на 68,8% в 2015 гг. также свидетельствует об эффективном использовании

ОС у анализируемого предприятия. Положительная динамика амортизационной отдачи свидетельствует о повышении уровня использования основных средств в производственной деятельности предприятия в 2015г. на 23,7%.

Оценим, используя данные таблицы 2.5, какое влияние оказывает использование ОС на изменение товарной продукции в 2015г. методом цепных подстановок в таблице 2.6.

Таблица 2.6

Анализ влияния использования ОС на изменение товарной продукции, тыс.руб.

Влияние	Формула	2013 год	2014 год	2015 год
Влияние изменения стоимости ОС	$(\overline{ОС}_1 - \overline{ОС}_0) * \Phi_{O_0}$	96247,5	73036,08	92314,32
Влияние изменения фондоотдачи	$(\Phi_1 - \Phi_{O_0}) * \overline{ОС}_1$	27263,28	19868,7	131271,96

Т.е. рост фондоотдачи способствовал увеличению товарной продукции в 2015г. на 131 млн.руб. Это говорит об интенсивном (за счет совершенствования технологий) использовании ОПФ.

Анализ труда и з/п тесно взаимосвязаны с анализом выполнения производственной программы. От обеспеченности предприятия трудовыми ресурсами зависят объем и своевременное выполнение работ, эффективность использования оборудования, машин, механизмов и в итоге себестоимость продукции. Целью анализа трудовых ресурсов является оценка и поиск резервов повышения эффективности труда на предприятии. Анализ обеспеченности предприятия трудовыми ресурсами представлен в таблице 2.7 приложения 13.

Таким образом, численность всего персонала предприятия в 2015 г. снизилась на 2,9% и стала равна 267 чел. Снижение произошло в основном за счет уменьшения численности работников занятых в с/х производстве на 9 чел. Административно-управленческий персонал к 2015 г. снизилась на 1 человека, т.е. имеет место небольшое снижение численности работающих. Недостатка в рабочих кадрах предприятие не ощущает, в связи с наличием в регионе

свободных рабочих рук, стабильной занятостью на предприятии и отсутствием задолженностей по зарплате.

Эффективность использования труда на предприятии характеризует производительность труда, оценка которой представлена в таблице 2.8.

Таблица 2.8

Оценка производительности труда ЗАО Агрофирма «Русь» за 2013 - 2015 гг.

Показатели	2012 год	2013 год	2014 год	2015 год	Абсолютное отклонение			Темп роста, %		
					2013от 2012гг.	2014от 2013гг.	2015от 2014гг.	2013 год	2014 год	2015 год
1. Товарная продукция в сопоставимых ценах, тыс.руб.	3334 15	3449 55	4047 87	4758 42	11540	59832	71055	103,5	117,3	117,6
2. Среднесписочная численность ППП, чел.	284	269	275	265	-15	6	-10	94,7	102,2	96,4
3. Средняя численность рабочих, чел.	245	237	247	238	-8	10	-9	96,7	104,2	96,4
4. Доля рабочих	0,862 6	0,881	0,898 2	0,898 1	0,0184	0,0172	-0,0001	102,1	102	99,9
5. Число дней работы по выпуску продукции	240	242	189	200	2	-47	6	100,8	80,2	103,1
6. Средняя продолжительность рабочего дня, час	7,21	7,20	7,35	7,45	-0,01	0,15	0,1	99,9	102,1	101,4
7. Среднегодовая выработка ППП, тыс.руб. 1/2	1173, 9	1282, 4	1575, 1	1795, 6	108,5	292,7	220,5	109,2	122,8	113,9
8. Среднегодовая выработка рабочего, тыс.руб1/3	1360, 9	1455, 5	1638, 8	1999, 4	94,6	183,3	360,6	106,9	112,6	122
9. Среднечасовая выработка рабочего, тыс.руб. 8/(5*6)	0,79	0,84	1,18	1,35	0,05	0,32	0,19	106,3	138,1	116,4

По данным таблицы 2,8 можно сделать вывод о повышении эффективности использования трудовых ресурсов. В 2014 г. выработка ППП возросла на 22,8%, в 2015г. на 13,9%. Также наблюдается положительная динамика выработки рабочего 22% роста в 2015г. Т.е. можно сделать вывод об эффективном управлении на предприятии.

Далее на основании данных таблицы 2.8 произведем анализ факторов, оказывающих влияние на среднегодовую выработку в 2015 г., методом абсолютных разниц (таблица 2.9).

Расчет факторов, оказывающих влияние на среднегодовую выработку, методом абсолютных разниц, осуществи по следующим формулам:

1. Влияние изменения доли рабочих в численности ППП:

$$\Delta \text{ Доля рабочих}_1 * \text{ Дней работы по выпуску продукции}_0 * \overline{\text{Продолжительность рабочего дня}}_0 * \text{ Среднечасовая выработка рабочего}_0, \quad (2.1)$$

2. Влияние изменения числа дней работы:

$$\text{ Доля рабочих}_1 * \Delta \text{ Среднесписочная численность ППП}_0 * \overline{\text{Продолжительность рабочего дня}}_0 * \text{ Среднечасовая выработка рабочего}_0, \quad (2.2)$$

3. Влияние изменения длительности рабочего дня:

$$\text{ Доля рабочих}_1 * \text{ Число дней работы по выпуску продукции}_1 * \overline{\text{Средняя продолжительность рабочего дня}}_1 * \text{ Среднечасовая выработка рабочего}_0, \quad (2.3)$$

4. Влияние изменения среднечасовой выработки рабочего:

$$\text{ Доля рабочих}_1 * \text{ Число дней работы по выпуску продукции}_1 * \overline{\text{Продолжительность рабочего дня}}_1 * \Delta \text{ Среднечасовая выработка рабочего}_1, \quad (2.4)$$

Таблица 2.9

Анализ факторов, оказывающих влияние на среднегодовую выработку, методом абсолютных разниц, за 2013-2015г., тыс.руб.

Наименование	2013 год	2014 год	2015 год
Влияние изменения доли рабочих в численности ППП	25,15	25,17	-0,16
Влияние изменения числа дней работы	10,04	-81,48	45,9
Влияние изменения длительности рабочего дня	1212,7	1048,1	1579,03
Влияние изменения среднечасовой выработки рабочего	76,8	399,28	254,25
Итого совместное влияние факторов	1324,69	1391,07	1879,02

Таким образом, наибольшее влияние на рост выработки ППП оказало увеличение часовой выработки рабочего. Также положительное влияние оказало изменение числа рабочих дней. Отрицательное влияние изменения доли рабочих оказало минимальное влияние.

В результате роста выработки увеличилась товарная продукция, факторы оказавшие влияние на рост товарной продукции определяются методом абсолютных разниц, расчеты представим в таблице 2.10.

Таблица 2.10

Наименование	Формула	2014 год	2015 год
Влияние изменения численности	Δ Среднесписочная численность ППП ₁ * Среднегодовая выработка ППП ₀	7694,4	-15751
Влияние изменения выработки	Δ Среднегодовая выработка ППП ₁ * Среднесписочная численность ППП ₁	80492,5	58432,5

Таким образом, рост выработки способствовал росту товарной продукции на 58 млн.руб., в то время как снижение численности рабочих способствовало сокращению товарной продукции на 15 млн.руб.

Анализ использования трудовых ресурсов, рост производительности труда следует рассматривать в тесной взаимосвязи с оплатой труда, так как рост производительности труда должен сопровождаться с повышением его оплаты. В теории темп роста уровня оплаты труда должен незначительно отставать от темпов роста производительности труда. В таблице 2.11 приведены расчеты показателей оплаты труда.

Таблица 2.11

Анализ динамики заработной платы ЗАО Агрофирма «Русь» за 2013-2015гг.

Показатели	2012 год	2013 год	2014 год	2015 год	Абсолютное отклонение			Темп роста, %		
					2013от 2012гг.	2014от 2013гг.	2015от 2014гг.	2013 год	2014 год	2015 год
Средняя численность ППП, чел.	284	269	275	265	-15	6	-10	94,7	102,2	96,4
Средняя численность рабочих, чел.	245	237	247	238	-8	10	-9	96,7	104,2	96,3
Фонд оплаты труда ППП, тыс.руб	65975	72731	78430	90682	6756	5699	12252	110,2	107,8	115,6
Фонд оплаты труда рабочих, тыс.руб.	58047	64247	70099	77476	6200	5852	7377	110,7	109,1	110,5
Среднемесячная з/п работника ППП, руб.	19358,9	22531,3	23766,7	28516,4	3172,4	1235,4	4749,7	116,4	105,5	119,9
Среднемесячная з/п рабочих, руб.	19743,9	22590,4	23650,1	27127,1	2846,5	1059,7	3477	114,4	104,7	114,7

Обобщенные данные таблицы 2.11 свидетельствуют о положительной динамике по всем показателям оплаты труда. Так, фонд оплаты труда ППП возрос

в 2015г. на 12252тыс.руб. или на 15,6%. Фонд оплаты труда увеличивался менее быстрыми темпами (10,5%). В итоге средняя з/п рабочих за 2015г. увеличилась на 14,7%, однако средняя з/п ППП увеличивалась более быстрыми темпами (19,9%). Следует отметить, что рост оплаты труда на предприятии в 2015 г. сопровождается ростом выработки, однако темпы роста выработки немного меньше (13,9%.) темпов роста оплаты труда (15,6%). Опережающий темпа оплаты труда возможно связано с ростом прожиточного минимума. В целом организация оплата труда на предприятии является сбалансированной.

На основе формул таблицы 1.5 оценим эффективность использования труда и заработной платы, расчеты представим в таблице 2.12.

Таблица 2.12

Показатели эффективности оценки труда и заработной платы

Показатели	2012 год	2013 год	2014 год	2015 год	Абсолютное отклонение			Темп роста,%		
					2013от 2012гг	2014от 2013гг.	2015от 2014гг.	2013 год	2014 год	2015 год
Производительность труда рабочих, тыс.руб.	1173,99	1455,51	1638,8	1999,34	281,52	183,29	360,54	123,9	112,6	122
Трудоемкость продукции	0,00073	0,00069	0,00061	0,0005	-0,00004	-0,00008	-0,00011	94,5	88,4	81,9
Зарплатоотдача	5,05	5,37	5,77	6,14	0,32	0,4	0,37	106,3	107,5	106,4
Зарплаторентабельность	118,5	130,44	299,93	461,83	11,94	169,49	161,9	110,1	229,9	153,9

Данные таблицы 2.12 свидетельствуют о повышении производительности труда, что влияет на рост объемов производства и повышения большей прибыли. Так производительности труда работников в 2015г. увеличилась на 22% что на 9,4% больше чем в 2014г. Трудоемкость продукции уменьшается, что является также положительным. Увеличение показателя зарплатоотдачи также возрастает и свидетельствует о повышении выпуск продукции на один рубль расходов на оплату труда работникам.

Следующим наиболее значимым показателем, характеризующим работу предприятия, является себестоимость выпускаемой продукции. От ее уровня зависит финансовые результаты деятельности предприятия, темпы

воспроизводства, финансовое состояние предприятия. Анализ себестоимости продукции позволяет выяснить тенденции изменения этого показателя, определить факторы, оказывающие влияние на его прирост и на этой основе дать оценку работы предприятия по использованию возможностей и установить резервы снижения себестоимости продукции.

Показатели оценки динамики затрат сведены в таблице 2.13.

Таблица 2.13

Динамика затрат на рубль товарной продукции за 2013 -2015гг.

Показатели	2012 год	2013 год	2014 год	2015 год	Абсолютное отклонение			Темп роста,%		
					2013от 2012гг.	2014от 2013гг.	2015от 2014гг.	2013 год	2014 год	2015 год
Товарная продукция, тыс.руб.	333415	344955	404787	475842	11540	59832	71055	103,5	117,3	117,6
Себестоимость продукции, тыс.руб.	378022	371236	414492	578124	-6786	43256	163632	98,2	111,7	139,5
Затраты на рубль товарной продукции, коп	113,4	107,6	102,4	121,5	-5,8	-5,2	19,1	94,9	95,2	118,7

По данным таблицы 2.13 рост объема продукции в стоимостном выражении сопровождается увеличением затрат на производство, причем темп роста затрат в 2015г. превышает темп роста продукции на 21,9%, а в 2014г. на - 5,6%. В результате наблюдается рост затрат на рубль товарной продукции в 2015г. с 102, до 121,5 коп. Это свидетельствует о существенном снижении эффективности деятельности предприятия.

Анализ структуры издержек производства производится в двух основных взаимодополняющих направлениях по элементам затрат и по статьям калькуляции. В смете затрат отражаются все затраты, независимо от места их возникновения (таблица 2.14).

Таблица 2.14

Структура затрат по элементам на ЗАО Агрофирма «Русь» за 2013-2015гг.

Наименование элементов	Всего, тыс.руб.				Структура,%			Абсолютное отклонение,тыс.руб.			Темп роста,%		
	2012 год	2013 год	2014 год	2015 год	2013 год	2014 год	2015 год	2013 год	2014 год	2015 год	2013 год	2014 год	2015 год
Материальные затраты	286327	294360	309378	421717	61,8	56,7	64,1	8033	15018	112339	102,8	105,1	136,3
Затраты на оплату труда	65975	72731	78430	90682	15,3	14,4	13,8	6756	5699	12252	110,2	107,8	115,6
Отчисления на социальные нужды	10607	19843	22859	39562	4,2	4,2	6,02	9236	3016	16703	187,1	115,2	173,1
Амортизация	10421	22956	28375	36097	4,8	5,2	5,5	12535	5419	7722	220,3	123,6	127,2
Прочие затраты	11559	66466	106805	69367	13,9	19,6	10,5	54907	40339	-37438	575	160,7	64,9
Итого затрат по производству	384889	476356	545847	657425	100	100	100	91467	69491	111578	123,8	114,6	120,4
Материалотдача	1,16	1,17	1,31	1,13	-	-	-	0,01	0,14	-0,18	100,8	112	86,2
Материалоёмкость, коп.	85,9	85,3	76,4	88,6	-	-	-	-0,6	-8,9	12,2	99,3	89,6	115,9

Данные таблицы 2.14 свидетельствуют о росте затрат на производство в 2015г. на 111578 тыс.руб или 20,4%. Основной причиной такого роста явилось увеличение материальных затрат на 36,3%, рост отчислений на социальные нужды в размере 73,1%. Положительным является снижение прочих затрат в 2015г. на 35,1%, это свидетельствует об уменьшении затрат на управление организацией. Показатель материалоёмкости до 2014г. уменьшался, т.е. из неизменного количества материальных ресурсов изготавливалось больше продукции, что снижало себестоимость последней. Однако в 2015г. этот показатель возрос на 16%, что свидетельствует об увеличении материальных затрат на производство продукции. Рост материалоотдачи до 2014г. сопровождался увеличением объема производства и реализации продукции, однако в 2015г. он снизился на 14%, что не является положительным.

Фактическая структура затрат на производство продукции в ЗАО Агрофирма «Русь» за 2015 г. приведена на рисунке 2.3.

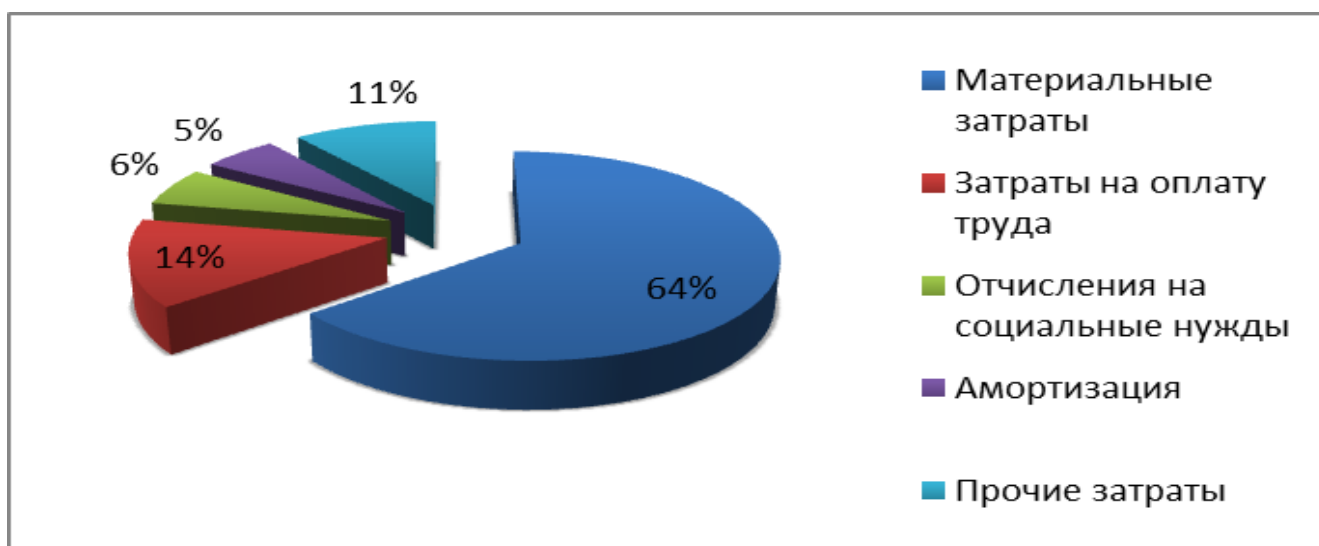


Рис. 2.3. Фактическая структура затрат на производство продукции ЗАО Агрофирма «Русь» на 2015 г.

На основе таблице 2.14 оценим динамику различных элементов затрат на рубль товарной продукции и тип производства (таблица 2.15).

Таблица 2.15

Динамика показателей удельных затрат предприятия за 2013-2015гг.

Показатели	2012г.	2013г.	2014г.	2015г.	Абсолютное отклонение		
					2013от 2012гг.	2014от 2013гг.	2015от 2014гг.
Материалоемкость, коп.	85,9	85,3	76,4	88,6	-0,6	-8,9	12,2
Зарплатоемкость, коп.	19,8	21,1	19,4	19,06	1,3	-1,7	-0,34
Амортизациоёмкость, коп.	3,13	4,9	5,1	4,6	1,77	0,2	-0,5
Итого	108,83	111,3	100,9	112,26	2,47	-10,4	11,36

По данным таблицы 2.15 на рубль товарной продукции предприятию необходимо осуществить 88,6 коп. материальных затрат, 19,6 коп. затрат на оплату труда и 0,81 коп. на основные фонды 4,6 коп. затрат в 2015г. Наиболее значительно увеличивается динамика материалоемкости производства, прирост составляет 12,2 коп. Для сокращения затрат необходим жесткий контроль за соблюдением норм расхода сырья и материалов, а также поиск новых рынков и поставщиков сырья и материалов.

Таким образом, на основании проведенного анализа внутренних показателей деятельности предприятия можно сделать вывод о том, что на исследуемом предприятии происходит непрерывное увеличение масштабов

производства и реализации продукции и как следствие повышение эффективности производства. Так по сравнению с 2012 г. выпуск товарной продукции увеличился на 42,7 %, а объем проданной продукции возрос на 39,9%. Эффективное использование трудовых ресурсов способствовало повышению выработки на 13,9% в 2015г. Рост выработки способствовал росту товарной продукции на 58 млн.руб.

Структура ОС предприятия в большей степени (на 82%) представлена активной их частью, что свидетельствует о хорошей технологической структуре основных средств. Коэффициент ввода ОС превышает коэффициент выбытия, что свидетельствует о наращивании производственной мощности и увеличении стоимости основных средств. На основании метода цепных подстановок было выявлено, что рост фондоотдачи способствовал увеличению товарной продукции в 2015г. на 131 млн.руб. Что говорит об интенсивном (за счет совершенствования технологий) использовании ОПФ.

Отрицательным является неудовлетворительная степень годности ОС, на 2015г. она составила всего 48,8%, т.е. необходимо обновление ОС. Снижает эффективность деятельности предприятия и то, что объема выпуска продукции сопровождается увеличением затрат на производство, причем темп роста затрат в 2015г. превышает темп роста продукции на 21,9%. В результате наблюдается рост затрат на рубль товарной продукции в 2015г. с 102, до 121,5 коп. Это свидетельствует о существенном снижении эффективности деятельности предприятия.

2.2 Анализ эффективности деятельности предприятия и его финансового состояния

Эффективность есть результативность хозяйствования, т.е. результативность выступает основным критерием эффективности работы предприятия. Результативность формируется из нескольких важных

составляющих это прибыль и скорость оборота средств предприятия (деловой активности).

Для любого коммерческого предприятия, работающего в условиях рыночных отношений результатом (эффектом) его деятельности выступает прибыль. Прибыль характеризуют абсолютную эффективность хозяйствования предприятия по всем направлениям его деятельности: производственной, сбытовой, снабженческой, финансовой и инвестиционной. Основными факторами, влияющими на прибыль предприятия, прежде всего, являются доход от основной деятельности (выручка) и расходы (себестоимость и прочие) (16, 181-187).

На основании формы №2 «Отчета о прибылях и убытках проведем горизонтальный, вертикальный и трендовый анализ (таб. 2.16 приложения 14).

По данным таблицы 2.16, на протяжении всего анализируемого периода, предприятие является прибыльным. Так выручка в 2015г. увеличилась на 40,8%, что свидетельствует о росте сбыта продукции, увеличении деловой активности предприятия. Однако себестоимость продаж увеличилась с 111,7 до 139,5% и возрастает более быстрым темпом (27,8%) чем выручка (20,9%). В большей степени рост себестоимости связан с увеличением материальных затрат и затрат на оплату труда и соц. выплаты. Также на 38,9% возросли в 2015г. коммерческие расходы (в 2014г. их рост составил всего 2,8%), вызванные ростом объема выпуска и реализации продукции. Также на предприятии в 2015г. наблюдается рост прибыли до налогообложения почти в 2 раза, что свидетельствует о росте деловой активности предприятия. Основной причиной роста прибыли является увеличение процента к получению в 7 раз от 2014г. (рост процентов к получению свидетельствует об увеличении активности финансовой деятельности предприятия) и роста прочих доходов на 13,7%, а также снижение процентов к уплате и прочих расходов. Положительно на величину прибыли до налогообложения оказал рост прибыли от продаж на 48,9%. Чистая прибыль возросла почти в 2 раза и составила 101 млн.руб. Её удельный вес в выручке

увеличился на 3,2% и составляет 12,9%. Рост чистой прибыли свидетельствует об эффективной деятельности предприятия и росте деловой активности, рентабельности. Коэффициент соотношения доходов и расходов предприятия с 2013 по 2015гг. соответствует норме больше 1, что свидетельствует об эффективности деятельности предприятия.

Основу прибыли до налогообложения составляет прибыль от продаж, на которую оказывают влияние следующие факторы: выручка, себестоимость, коммерческие расходы. Влияние данных факторов оценивается в таблице 2.17.

Таблица 2.17

Факторный анализ прибыли от продаж ЗАО Агрофирма «Русь» за 2013-2015гг., тыс.руб.

Показатели	Метод расчета	2013 год	2014 год	2015 год
Изменение выручки от продаж	$P_v = \frac{((\text{Выручка}_1 - \text{Выручка}_0) * \text{Рентаб. продаж}_0)}{100}$	6990,63	6972,33	33553,13
Изменение уровня себестоимости	$P_c = \frac{-\text{Выручка}_1(\text{ДСеб}_1 - \text{ДСеб}_0)}{100}$	47163,53	30514,33	5548,77
Изменения уровня управленческих расходов	$P_u = \frac{-\text{Выручка}_1(\text{ДУпр}_1 - \text{ДУпр}_0)}{100}$	0	0	0
Изменения уровня коммерческих расходов	$P_k = \frac{-\text{Выручка}_1(\text{ДКом}_1 - \text{ДКом}_0)}{100}$	9432,71	9631,34	1077,1
Всего	$P_v + P_c + P_u + P_k$	63586,87	47118	40179

Таким образом, основная причина роста прибыли от продаж на 40 млн.руб. в 2015г. является увеличение выручки на 40,8%. Также положительное влияние на рост прибыли от продаж оказало снижение доли себестоимости на 0,8% и уменьшение доли коммерческих расходов на 0,2%.

На рисунках 2.4 и 2.5 представлены диаграммы изменения динамики прибыли, для наглядности эффективности деятельности предприятия.

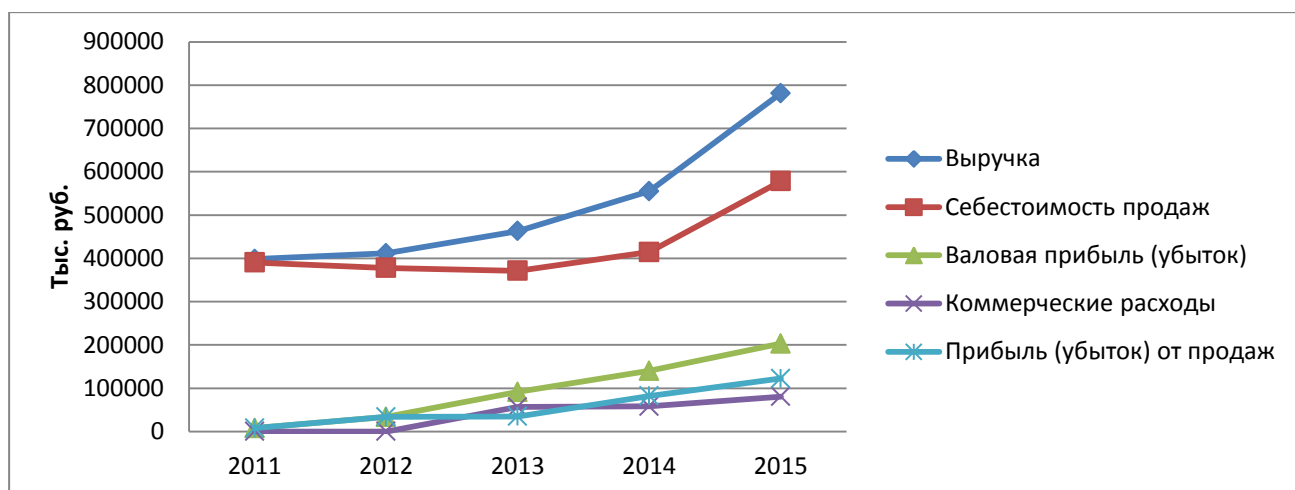


Рис. 2.4. Динамика прибыли от продаж и факторов, влияющих на неё

Рисунок 2.4 наглядно отражает изменение прибыли от продаж и факторов, оказывающих на нее влияние.

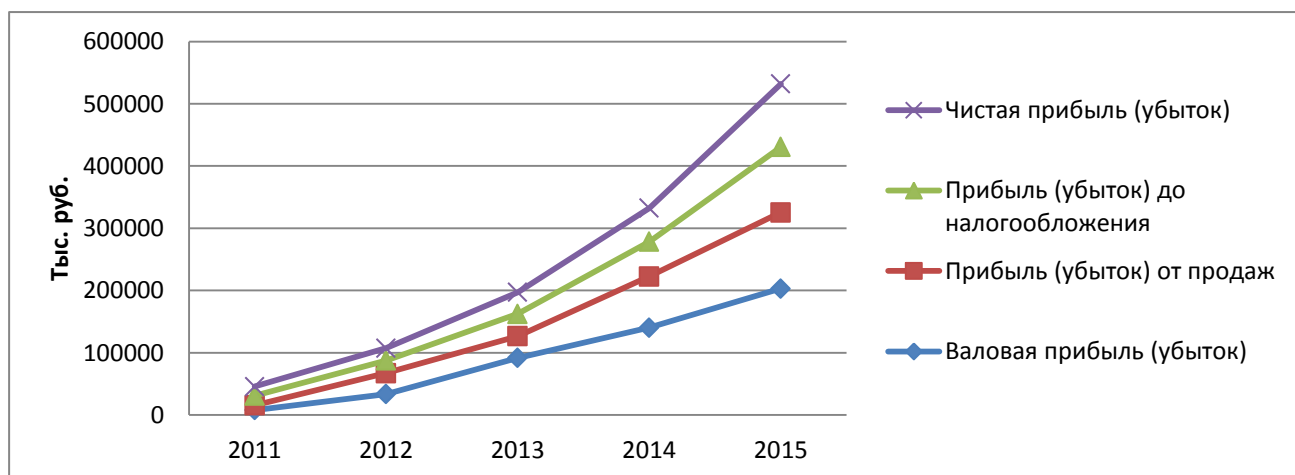


Рис. 2.5. Динамика показателей прибыли ЗАО Агрофирма «Русь»

Следующим этапом оценки эффективности деятельности предприятия является анализ показателей рентабельности. Рентабельность является относительным показателем экономической эффективности и подразумевает такое использование средств, при котором предприятие не только покрывает свои затраты доходами, но и получает прибыль. Различные коэффициенты рентабельности позволяют всесторонне изучить состояние предприятия, кроме того, в отличие от прибыли, они в меньшей степени находятся под влиянием инфляции, т.к. выражаются в различных соотношениях прибыли и капитала, а также прибыли и понесенные затрат (расходов).

На основании «Отчета о прибылях и убытках» и «Бухгалтерского баланса» произведем анализ рентабельности предприятия ЗАО Агрофирма «Русь» в таблице 2.18.

Таблица 2.18

Анализ показателей рентабельности предприятия за 2013 – 2015 гг.

Наименование	2012 год	2013 год	2014 год	2015 год	Абсолютное отклонение			Темп роста, %		
					2013от 2012гг.	2014от 2013гг.	2015от 2014гг.	2013 год	2014 год	2015 год
Выручка, тыс.руб.	411675	462883	554865	781341	51208	91982	226476	112,4	119,9	140,8
Себестоимость, тыс.руб.	378022	371236	414492	578124	-6786	43256	163632	98,2	111,7	139,5
Валовая прибыль (убыток), тыс.руб.	33653	91647	140373	203217	57994	48726	62844	272,3	153,2	144,8
Коммерческие расходы, тыс.руб.	-	56560	58168	80833	-	1608	22665	-	102,8	138,9
Прибыль (убыток) от продаж, тыс.руб.	33653	35087	82205	122384	1434	47118	40179	104,3	234,3	148,9
Прибыль (убыток) до налогообложения, тыс.руб.	20395	35790	55829	105100	15395	20039	49271	175,5	155,9	188,2
Чистая прибыль (убыток), тыс.руб.	19762	34646	54076	101413	14884	19430	47337	175,3	156,1	187,5
Собственный капитал, тыс.руб.	316368	350014	403142	503545	33646	53128	100403	110,6	115,2	124,9
Валюта баланса, тыс.руб.	436818	440654	505314	573647	3836	64660	68333	100,9	114,7	113,5
Рентабельность продаж, %	8,2	7,6	14,8	15,7	-0,6	7,2	0,9	92,7	194,7	106,1
Рентабельность чистой прибыли, %	4,8	7,48	9,75	12,9	2,68	2,27	3,15	155,8	130,3	132,3
Рентабельность производственной деятельности, %	9,5	8,2	17,4	18,6	-1,3	9,2	1,18	86,3	212,2	106,9
Рентабельность собственного (всего) капитала, %	6,4	10,4	14,6	22,4	4	4,2	7,8	162,5	140,4	153,4
Коэффициент оборачиваемости капитала, %	1,3	1,32	1,47	1,72	0,02	0,15	0,25	101,5	111,4	117

На основании проведенного анализа рентабельности в таблице 2.18 можно сделать вывод о том, что эффективность работы предприятия в 2014 и в 2015гг. возрастает. Причинами роста показателей явилось увеличение получаемой прибыли. Положительная динамика рентабельности продаж свидетельствует о повышении объемов производства, а также об увеличении удельной доли прибыли в составе выручки предприятия. Увеличение рентабельности всего капитала свидетельствует об эффективности производства и продаж.

Рентабельность чистой прибыли показывает, что на единицу выручки в 2015г. приходится 12,9 копеек чистой прибыли. Рост показателя рентабельности производственной деятельности более наглядно показывает влияние затрат на производство. В 2015г. данный показатель, хоть и выше 2014г. на 1,18%, имеет небольшой темп роста (всего 6,9%) по сравнению с 2014г. Положительная динамика этого показателя говорит об увеличении прибыльности предприятия, за счет снижения затрат на производство реализуемой продукции и росте цен на продукцию.

Далее произведем анализ факторов оказывающих влияние на, рассчитанные в таблице 2.18, показатели рентабельности методом цепных подстановок, используя формулы А,Б,В. Расчетные данные представим в таблице 2.19. Так рентабельность продаж определяется как отношение прибыли от продаж к выручке. Следовательно, на данный показатель оказывают влияние те же факторы что и на прибыль от продаж: изменение объема выручки от продажи товаров, изменение себестоимости продукции, а также уровень коммерческих расходов.

1. Изменение рентабельности продаж за счет изменения объема выручки:

$$R_{\text{прод. выручка}} = \frac{(Q_{\text{выр.1}} - C_0 - KP_0)100\%}{Q_{\text{выр.1}}} - \frac{(Q_{\text{выр.0}} - C_0 - KP_0)100\%}{Q_{\text{выр.0}}}, \quad (2.5)$$

2. Влияние изменения себестоимости на рентабельность продаж:

$$R_{\text{прод. себ}} = \frac{(Q_{\text{выр.1}} - C_1 - KP_0)100\%}{Q_{\text{выр.1}}} - \frac{(Q_{\text{выр.1}} - C_0 - KP_0)100\%}{Q_{\text{выр.1}}}, \quad (2.6)$$

3. Влияние изменения коммерческих расходов на рентабельность продаж:

$$R_{\text{кр}} = \frac{(Q_{\text{выр.1}} - C_1 - KP_1)100\%}{Q_{\text{выр.1}}} - \frac{(Q_{\text{выр.1}} - C_1 - KP_0)100\%}{Q_{\text{выр.1}}}, \quad (2.7)$$

Таблица 2.19

Анализ факторов оказывающих влияние на показатели рентабельности ЗАО
Агрофирма «Русь», методом цепных подстановок, за 2013-2015 гг., в %

Показатели	2013 год	2014 год	2015 год
Изменение рентабельности продаж за счет изменения объема выручки	10,13	15,32	24,69
Влияние изменения себестоимости на рентабельность продаж	1,5	-7,79	-20,9
Влияние изменения коммерческих расходов на рентабельность продаж	-12,22	-0,29	-2,9
Итого общее влияние составило	-0,59	7,24	0,9

Таким образом, в 2015г. рентабельность продаж возросла на 0,9%. В связи с увеличением выручки от продажи на 24,69%, в свою очередь повышение себестоимости продаж снизило рентабельность продаж на 20,9%, увеличение коммерческих расходов также снизили показатель на 2,9%. В 2014г. рост рентабельности на 7,24% также произошел за счет выручка, однако наибольшее отрицательное влияние на рентабельность оказала себестоимость продаж (7,79%). Таким образом, себестоимость и коммерческие расходы оказали очень сильное негативное влияние на рентабельность продаж как в 2015г. так и в 2014г. и понизили тем самым их эффективность. В 2013г. снижение себестоимости способствовало росту рентабельности продаж на 1,5%, однако рост коммерческих расходов снизил данный показатель на 12,22%.

На показатель рентабельность производственной деятельности предприятия в 2015г. оказывают влияние следующие факторы:

1. изменение рентабельности производственной деятельности в связи с увеличением (уменьшением) прибыли от продаж:

$$R_{\text{рост приоб.от прод.}} = \frac{\Pi_{\text{прод.1}}}{C_{\text{п.о.}} + KР_0 + УР_0} 100\% - \frac{\Pi_{\text{прод.0}}}{C_{\text{п.о.}} + KР_0 + УР_0} 100\%, \quad (2.8)$$

2. изменение рентабельности производственной деятельности в связи с повышением (уменьшением) себестоимости проданной продукции:

$$R_{\text{рост себест.продукции}} = \frac{П_{\text{прод.1}}}{C_{\text{п.1}} + КР_0 + УР_0} 100\% - \frac{П_{\text{прод.1}}}{C_{\text{п.0}} + КР_0 + УР_0} 100\%, \quad (2.9)$$

3. изменение рентабельности производственной деятельности в связи с повышением (уменьшением) коммерческих расходов:

$$R_{\text{рост ком.расходов}} = \frac{П_{\text{прод.1}}}{C_{\text{п.1}} + КР_1 + УР_0} 100\% - \frac{П_{\text{прод.1}}}{C_{\text{п.1}} + КР_0 + УР_0} 100\%, \quad (2.10)$$

Таблица 2.20

Анализ факторов оказывающих влияние на рентабельность
производственной деятельности предприятия в 2013 - 2015гг., в %

Показатели	2013 год	2014 год	2015 год
Изменение рентабельности производственной деятельности в связи с увеличением (уменьшением) прибыли от продаж	0,4	8,07	8,5
Изменение рентабельности производственной деятельности в связи с повышением (уменьшение) себестоимости проданной продукции	0,15	-1,77	-6,66
Изменение рентабельности производственной деятельности в связи с повышением (уменьшением) коммерческих расходов	-1,25	-0,06	-0,66
Итого общее влияние составило	-0,7	6,24	1,18

Таким образом, увеличение уровня рентабельности производственной деятельности в 2015г. на 1,18% вызвано увеличением прибыли от продаж (на 8,5%), в свою очередь повышение себестоимости проданных товаров и увеличение коммерческих расходов уменьшили рентабельность производственной деятельности на 6,66% и 0,66% соответственно. Отрицательное влияние себестоимости продаж хоть не ухудшили уровень рентабельности производственной деятельности предприятия, но также как и на рентабельность продаж оказали большое негативное влияние.

На рентабельность капитала оказывают влияние множество факторов, некоторые из них представлены на рисунке 2.6.



Рис.2.6. Взаимосвязь факторов, формирующих рентабельность собственного (всего) капитала

На основе данных таблицы 2.18 произведем расчет факторов, первого порядка, оказывающих влияние на рентабельность собственного капитала, методом абсолютных разниц (таблица 2.21) используя следующие формулы:

1. Влияние изменения оборачиваемости капитала на рентабельность совокупного капитала:

$$\Delta ROA_{K_{об}} = (K_{об2015} - K_{об2014}) * R_{пр2014} , \quad (2.11)$$

2. Влияние изменения уровня рентабельности продаж (по чистой прибыли) на рентабельность совокупного капитала:

$$\Delta ROA_{K_{рп}} = (R_{пр2015} - R_{пр2014}) * K_{об2015} , \quad (2.12)$$

Таблица 2.21

Анализ факторов, оказывающих влияние на рентабельность собственного капитала, методом абсолютных разниц за 2014-2015гг., в %

Показатели	2014 год	2015 год
Влияние изменения оборачиваемости капитала на рентабельность совокупного капитала	1,12	2,4375
Влияние изменения уровня рентабельности продаж (по чистой прибыли) на рентабельность совокупного капитала	3,24	5,418
Итого общее влияние составило	4,2	7,8

Таким образом, доходность капитала за 2015г. возросла на 7,8%. В связи с ускорением оборачиваемости капитала доходность возросла на 2,4%, наибольшее влияние на рост рентабельности всего капитала оказал показатель рентабельности продаж. Его рост способствовал увеличению доходности капитала на 5,4%.

Кроме проанализированных коэффициентов рентабельности выделяют рентабельность продукции, производственных фондов, общая рентабельность и др. (таблица 2.22).

Таблица 2.22

Анализ показателей, характеризующих прибыльность (рентабельность) предприятия за 2013 – 2015 гг.

Показатель	2012 год	2013 год	2014 год	2015 год	Абсолютное отклонение			Темп роста, %		
					2013от 2012гг.	2014от 2013гг.	2015от 2014гг.	2013 год	2014 год	2015 год
Рентабельность активов	4,5	7,89	11,4	18,8	3,39	3,51	7,4	175,3	144,5	164,9
Коэффициент рентабельности производственных фондов	8,9	12,1	16,3	26,3	3,2	4,2	10	135,9	134,7	161,4
Рентабельность акционерного капитала	11,9	20,9	32,6	61,2	9	11,7	28,6	175,6	155,9	187,7
Доходность акционерного капитала	0,61	0,6	0,57	0,61	-0,01	-0,03	0,04	98,4	95	107
Коэффициент устойчивости экономического роста, %	9,05	10,1	14,1	22,2	1,06	4	8,04	111,7	139,6	156,9
Рентабельность оборотных активов, %	7,27	13,7	21,0 1	35,4	6,43	7,31	14,4	188,4	153,4	168,5
Рентабельность внеоборотных активов, %	16,1	20,2	26,9	43,4	4,11	6,74	16,5	125,6	133,4	161,3
Коэффициент валовой рентабельности, %	8,2	19,8	25,3	26,0 1	11,6	5,5	0,71	241,5	127,8	102,8
Рентабельность затрат, %	5,2	9,33	13,1	17,5	4,13	3,72	4,49	179,4	139,9	134,4
Рентабельность реализованной продукции, %	8,9	8,2	17,4	18,6	-0,7	9,2	1,2	92,1	212,2	106,9
Рентабельность продаж по чистой прибыли, %	4,8	7,48	9,75	12,9	2,68	2,27	3,15	155,8	130,3	132,3

Для наглядности представим показатели рентабельности в виде диаграммы (рис. 2.7).

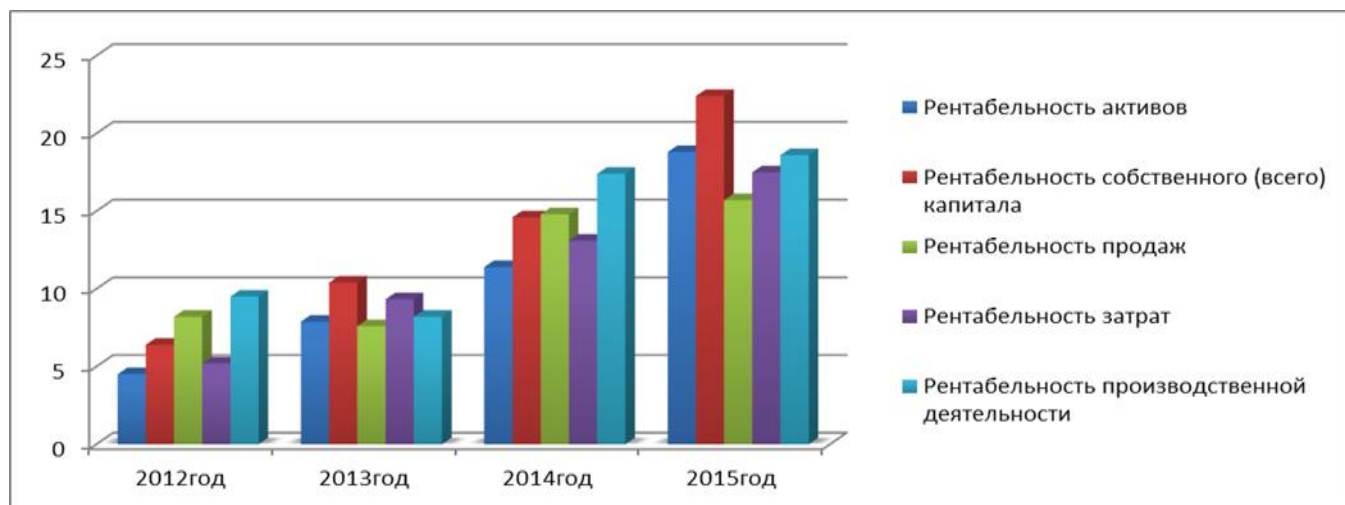


Рис. 2.7. Динамика показателей уровня рентабельности ЗАО Агрофирма «Русь» за 2012-2015 гг., %

Все показатели рентабельности, рассчитанные в таблице 2.22, имеют положительный темп прироста, что свидетельствует о повышении эффективности деятельности предприятия. Так, например, положительная динамика, обобщающего показателя, рентабельности активов говорит об увеличении полученной прибыли с каждого затраченного рубля, следовательно, доходность предприятия в 2015г. составила 18,8%. Также от его уровня зависит размер дивидендов на акцию. Показатель доходности акционерного капитала показывает, что в 2015 г. прибыль, начисленная в пользу учредителей на единицу вложенного ими капитала, составила 0,61% и возросла на 7%. Об увеличении эффективности использования вложенного капитала также свидетельствует рост рентабельности акционерного капитала.

Рост показателя рентабельность оборотных активов свидетельствует о более эффективном использовании оборотных средств. Об эффективности использования основных средств исследуемого предприятия свидетельствует увеличение рентабельность внеоборотных активов. Подтверждает это коэффициент рентабельности производственных фондов, т.е. от использования ОС реальная доходность с каждым годом возрастает и в 2015 г. составляет 26,3%.

Возрастающая динамика рентабельности реализованной продукции свидетельствует об увеличении эффективности производства и реализации продукции. Высокие показатели рентабельности реализуемой продукции отражают ее конкурентоспособность. Общее экономическое положение предприятия дополняет формула рентабельности затрат, характеризующая доход, получаемый фирмой с рубля, задействованного в изготовлении и продаже продукции.

Следующим направлением оценки эффективности деятельности предприятия является оценка его деловой активности, которая проявляется в скорости оборота средств и заключается в расчете показателей (коэффициентов) оборачиваемости, которые очень важны для предприятия:

1. От скорости оборота средств зависит размер годового оборота.
2. С размерами оборота и оборачиваемостью связана относительная величина условно-постоянных расходов, т.е. чем быстрее оборот, тем меньше на каждый оборот приходится этих ресурсов.
3. Ускорение оборота на одной из стадий кругооборота средств влечет за собой ускорение оборота и на других стадиях. От того насколько быстро, вложенные в активы, средства превращаются в деньги зависит финансовое положение и платежеспособность предприятия.

На основе данных баланса предприятия и его форм проведем анализ показателей деловой активности предприятия за 3 года (таблица 2.23).

Таблица 2.23

Коэффициенты деловой активности предприятия за 2013-2015 гг.

Наименование	2012 год	2013 год	2014 год	2015 год	Абсолютное отклонение			Темп роста, %		
					2013от 2012гг.	2014от 2013гг.	2015от 2014гг.	2013 год	2014 год	2015 год
Коэффициент общей оборачиваемости капитала (ресурсоотдачи), оборотов	1,04	1,06	1,17	1,45	0,02	0,11	0,28	101,9	110,4	123,9
Коэффициент оборачиваемости оборотных (мобильных) средств, оборотов	1,5	1,77	2,09	2,63	0,27	0,32	0,54	118	118,1	125,8
Оборачиваемость ОС, оборотов	4,48	3,17	3,16	3,71	-1,31	-0,01	0,55	70,8	99,7	117,4
Коэффициент	1,34	1,39	1,47	1,72	0,05	0,08	0,25	103,7	105,8	117

оборачиваемости собственного капитала, оборотов										
Коэффициент оборачиваемости запасов, оборотов	3,09	3,29	3,49	4,39	0,2	0,2	0,9	106,5	106,1	125,8
Коэффициент оборачиваемости готовой продукции	1,23	1,34	1,37	1,64	0,11	0,03	0,27	108,9	102,	119,7
Оборачиваемость денежных средств, в днях	4,3	7,14	9,6	7,6	2,84	2,46	-2	166	134,5	79,2
Коэффициент оборачиваемости денежных средств, оборотов	84,6	51,1	38,2	47,9	-33,5	-12,9	9,7	60,4	74,76	125,4
Коэффициент оборачиваемости дебиторской задолженности, оборотов	4,35	4,87	6,37	11,2	0,52	1,5	4,83	112	130,8	175,8
Срок погашения дебиторской задолженности, в днях	83,9	75	57,3	32,6	-8,9	-17,7	-24,7	89,4	76,4	56,9
Коэффициент оборачиваемости кредиторской задолженности, оборотов	9,94	6,85	8,15	12,6	-3,09	1,3	4,45	68,9	118,9	154,6
Срок погашения кредиторской задолженности, в днях	36,7	53,3	44,8	28,9	16,6	-8,5	-15,9	145,2	84,1	64,5

Данные таблицы 2.23 показывают, что за 2015г. коэффициент общей оборачиваемости возрос. Следовательно, на предприятии быстрее совершался полный цикл производства и обращения, приносящий прибыль. Так данный коэффициент показывает, что каждая единица активов в 2014 и 2015 гг. принесла 1,17 и 1,45 руб. реализованной продукции; с другой стороны он показывает, что за год полный цикл производства и обращения, совершается 1,17 и 1,45 раз соответственно. Помимо этого рост показателя в динамике говорит о повышении изношенности основных средств. Данный показатель тесно связан с прибылью предприятия, следовательно, оказывает влияние на эффективность деятельности предприятия, в данном случае увеличивая ее.

Положительная динамика коэффициента оборачиваемости запасов сигнализирует об увеличении активности предприятия в вопросе получения

прибыли и рациональном использовании запасов, и как следствие уменьшению затоваривания, однако этот показатель остаётся еще достаточно низким, т. к. много запасов товарно-материальных ценностей находится на складах предприятия без движения. Отрицателен тот факт, что увеличиваются остатки готовой продукции на складах, это может быть связано с затруднением сбыта продукции, которые в свою очередь вызваны недостаточным исследованием рынков сбыта продукции и возможностей расширения каналов сбыта.

Рост коэффициента оборачиваемости готовой продукции, свидетельствует об увеличении спроса на производимую продукцию, однако его темпы достаточно низкие, что также свидетельствует о некотором затоваривании складов.

Рост коэффициент оборачиваемости кредиторской задолженности свидетельствует о замедлении скорости погашения предприятием своей задолженности перед поставщиками и подрядчиками, а значение его в днях показывает, что в среднем для продажи продукции фирме потребуется на 15,9 дней меньше в 2015 г., чем в 2014 г. для погашения кредиторской задолженности

Рост коэффициента оборачиваемости дебиторской задолженности на 75,8% в 2015г. свидетельствует о замедлении обращения дебиторской задолженности в денежные средства, следовательно, это приводит к некоторому снижению ликвидности оборотных средств предприятия. Данный показатель возрос в 2015г. на 4,45 оборот, что может свидетельствовать о трудностях со взысканием средств по счетам дебиторов.

Коэффициент оборачиваемости денежных средств медленно возрастает, повышая скорость трансформации активов в денежные средства, повышая тем самым платежеспособность и экономическую стабильность предприятия, а также эффективность управления денежно-финансовыми ресурсами. Рост коэффициента и рост периода оборачиваемости денежных средств в 2015г. говорит об увеличении рациональности их использования.

Динамика коэффициента оборачиваемости собственного капитала, несмотря на его низкое значение - устойчив. Это показывает, что система продаж

предприятия стабильна, однако низкое значение этого показателя свидетельствует о бездействии части собственных средств, в формировании выручки от продаж.

Значение коэффициента мобильных средств за год увеличилось. Можно сделать вывод, что у предприятия увеличивалась эффективность деятельности. В большей степени это связано с увеличением выручки, так как значение оборотных активов почти не изменялось.

При оценки деловой активности предприятия также следует обратить внимание на:

- а. Длительность производственно-коммерческого цикла и его составляющих;
- б. Основные причины изменения длительности производственно-коммерческого цикла.

Таблица 2.24

Оценка эффективности производственно-коммерческого цикла предприятия

Наименование	2012 год	2013 год	2014 год	2015 год	Абсолютное отклонение			Темп роста, %		
					2013от 2012гг.	2014от 2013гг.	2015от 2014гг.	2013 год	2014 год	2015 год
Коэффициент оборачиваемости дебиторской задолженности, оборотов	4,35	4,87	6,37	11,2	0,52	1,5	4,83	112	130,8	175,8
Коэффициент оборачиваемости запасов, оборотов	3,09	3,29	3,49	4,39	0,2	0,2	0,9	106,5	106,1	125,8
Коэффициент оборачиваемости кредиторской задолженности, оборотов	9,94	6,85	8,15	12,6	-3,09	1,3	4,45	68,9	118,9	154,6
Продолжительность производственного процесса	13,03	10,14	11,64	16,99	-2,89	1,5	5,35	77,8	114,8	145,9
Продолжительность финансового процесса	7,44	8,16	9,86	15,59	0,72	1,7	5,73	109,7	120,8	158,1
Продолжительность операционного процесса	16,93	15,01	18,01	28,19	-1,92	3	10,2	88,7	119,9	156,5

Таким образом, на основе произведенных расчетов в таблице 2.24 можно сделать вывод о том, что общее время, которое требуется для производства, продажи и оплаты продукции предприятия, т.е. длительность операционного цикла, возросла на 56,5%. Увеличение длительности операционного цикла приводит к снижению эффективности управления дебиторской задолженностью и

запасами предприятия, что приводит к ухудшению финансового состояния предприятия. Темп роста финансового цикла в 2015г. составил 58.1%, что на 37,3% больше чем в 2014г., это говорит об увеличении периода «изъятия» денежных средств, что напрямую влияет на финансовую устойчивость предприятия, его платежеспособности и ликвидности.

Таким образом, задачей для менеджмента предприятия является уменьшение как производственного цикла и финансового цикла, что позволит увеличить оборачиваемость и эффективность управления оборотными активами и процессами предприятия.

На основании проведенного анализа можно сделать вывод о том что исследуемое предприятие является эффективным и прибыльным, о чем свидетельствует рост выручки в 2014г. на 19,9%, а в 2015г. на 40,8%. Об эффективности деятельности предприятия свидетельствуют показатели рентабельности. Однако существуют и негативные стороны, так, например, объем выпуска продукции сопровождается увеличением затрат на производство, причем темп роста затрат в 2015г. превышает темп роста продукции на 21,9%. Высокий темп роста себестоимости продукции снижает эффективность деятельности предприятия. Себестоимость продукции хоть и не уменьшает рентабельность продаж, собственного капитала, производства, но все же оказывает негативное влияние.

Поэтому в целом по предприятию необходимо снизить затраты на производство для укрепления показателей рентабельности. Для повышения эффективности производства желательно обновить ОС. Для улучшения финансового состояния снизить запасы продукции и увеличить оборачиваемость дебиторской задолженности.

2.3 Пути повышения эффективности деятельности промышленных предприятий

На основании проведенной оценки показателей эффективности деятельности предприятия ЗАО Агрофирма «Русь» были выявлены как положительные, так и отрицательные факторы, оказывающие влияние на эффективность его работы.

К положительным факторам можно отнести рост выручки в 2015г. на 40,8%, а также увеличение чистой прибыли на 87,5%. Рост выручки произошел за счет повышения продаж продукции на 30,6% и производства продукции на 17,6% в 2015г. На рост производительности труда повлияли в основном интенсивные факторы, такие как рост производительности труда, снижение трудоемкости, увеличение фондоотдачи и т.д.

Все эти показатели способствовали повышению эффективности работы предприятия в 2014 и 2015гг., которая выражается в росте показателей рентабельности предприятия. Так в 2015г. наблюдается положительная динамика показателей рентабельности продаж (на 6,1%), рентабельность производственной деятельности (на 6,9%), рентабельность собственного капитала (на 53,4%) и др.

С помощью метода экстраполяции проведем прогноз выручки и прибыли предприятия ЗАО Агрофирма «Русь» на 3 года.

При экстраполяции уровней развития изучаемого явления на базе ряда динамики с постоянными темпами роста применяется формула:

$$Y_{n+1} = Y_n + \Delta\bar{Y} \times l, \quad (2.13)$$

где Y_{n+1} - экстраполируемый уровень;

Y_n - конечный уровень базисного ряда динамики;

l - срок прогноза (период упреждения);

$\Delta\bar{Y}$ - средний темп роста, рассчитываемый по следующей формуле:

$$\Delta \bar{Y} = \sqrt[4]{Y_{12} * Y_{13} * Y_{14} * Y_{15}}, \quad (2.14)$$

Для начала произведем вспомогательные расчеты в таблице 2.25.

Таблица 2.25

Расчетная таблица для прогнозирования выручки и прибыли предприятия
ЗАО Агрофирма «Русь»

Наименование	2011 год	2012 год	2013 год	2014 год	2015 год	Темп роста, раз				Среднег одовой темп роста $\Delta \bar{Y}$, раз
						2012 к 2011 гг.	2013 к 2012 гг.	2014 к 2013 гг.	2015 к 2014 гг.	
Выручка	398219	411675	462883	554865	781341	1,03	1,12	1,20	1,41	1,19
Себестоимость продаж	390403	378022	371236	414492	578124	0,97	0,98	1,12	1,39	1,12
Коммерческие расходы	0	0	56560	58168	80833	0	0	1,03	1,39	0,60
Чистая прибыль	14608	19762	34646	54076	101413	1,35	1,75	1,56	1,88	1,64

Т.е. в среднем за каждый год чистая прибыль возрастала в среднем на 64 %.

Используя данные таблицы 2.25 и формулу 2.13 произведем прогнозные расчеты в таблице 2.26.

Таблица 2.26

Прогноз прибыли ЗАО Агрофирма «Русь» на 2016-2018 гг., тыс.руб.

Наименование	2016 год	2017 год	2018 год
Выручка	930 784,1	1 861 568	2 792 352
Себестоимость продаж	644 844	1 289 688	1 934 532
Коммерческие расходы	48 865,11	97 730,22	146 595,3
Прибыль (убыток) от продаж	237 074,9	474 149,8	711 224,8
Чистая прибыль	165 865,5	331 730,9	497 596,4

Итак, по данным на 2015 год чистая прибыль предприятия ЗАО Агрофирма «Русь» составляет 101 млн. руб., то к 2016 году она должна увеличиться до 165 млн. руб. Таким образом, прогнозная рентабельность продаж предприятия в 2016 г. составит 17,8 %, рентабельность производственной деятельности 34,2%. Данные показатели являются примерными и свидетельствуют о повышении получаемой прибыли и эффективности деятельности. Однако темпы роста

себестоимости продаж в прогнозируемом периоде достаточно высоки, что может отрицательно повлиять на эффективную работу предприятия.

Поэтому к факторам, отрицательно влиявшим на рентабельность и эффективность деятельности предприятия в 2015г., следует отнести рост себестоимости продаж с 11,7% в 2014г. до 39,5% (темп роста себестоимости продаж возрастает быстрее (27,8%) чем темп роста выручки (20,9%)). Таким образом, необходимо разработать необходимые мероприятия по снижению данной статьи затрат.

Как известно, хороший эффект в снижении себестоимости достигается за счет сбережения материалов, сырья, электроэнергии или топлива.

Сократить материальные затраты можно и посредством уменьшения транспортных затрат и затрат на содержание логистической цепочки (от производителя до потребителя), т.е. коммерческих затрат которые в 2015г. возросли на 38,9%.

Увеличение производственных мощностей является еще одним действенным способом снижения затрат на производство. На предприятии почти все процессы автоматизированы и компьютеризированы, однако процент годности является не достаточным всего 48,8%. Использование достижений научного прогресса требует капиталовложений, но позволяет снижать затраты на производственный процесс. Уже имеющееся оборудование можно модернизировать, что приведет к экономии ресурсов и повышению оперативности работы.

Освоение новых технологий, автоматизация производственного процесса и другие составляющие также дадут возможность не только совершенствовать процесс создания продукции, но и снизить ее себестоимость. Уменьшаются затраты и в результате комплексного использования сырья, применения экономичных заменителей, полного использования отходов в производстве.

Еще одним перспективным направлениям по снижению затрат в животноводстве, считаются повышение эффективности использования

генетического потенциала животных, обеспечивающее высокую продуктивность, наследуемую устойчивость к инфекционным заболеваниям, а также исследованы другие меры инновационного характера по развитию отрасли:

- организация стабильной, качественной кормовой базы, обеспечивающей получение экологически безопасной и биологически полноценной продукции животноводства;

- создание устойчивой технологии обеспечения ветеринарного благополучия;

- комплексная механизация и автоматизация технологических процессов в отраслях животноводства;

- развитие технологий утилизации отходов при производстве продуктов животноводства;

- освоение ресурсосберегающих, малоотходных или безотходных технологий в перерабатывающих отраслях агропромышленного комплекса.

Так на исследуемом предприятии ЗАО Агрофирма «Русь» с целью снижения издержек производства уже используется система безотходного производства. На предприятии создан цех по переработке выбракованных яиц (колотое яйцо) в яичный порошок. Еще одной инновационной системой, позволяющей не только сократить расходы на основное производство, но и получить дополнительную прибыль является переработка жидких органических отходов (куриный помет) в концентрированное органическое удобрение – компост.

Птицеводческая компания является не только производителем мясной и яичной продукции, но и отходов, в очень большом количестве. Птичий помет занимает 3 класс опасности среди всех отходов, так как выделяет ядовитые газы (аммиак и сероводород) и является местом развития патогенных микроорганизмов. Не переработанный птичий помет нельзя использовать для удобрения почвы, поэтому его переработка требует значительных затрат как денежных средств, так и наличия больших территорий.

На рисунке 2.8 представлены возможные направления использования переработанных органических отходов путем компостирования на предприятии ЗАО Агрофирма «Русь».

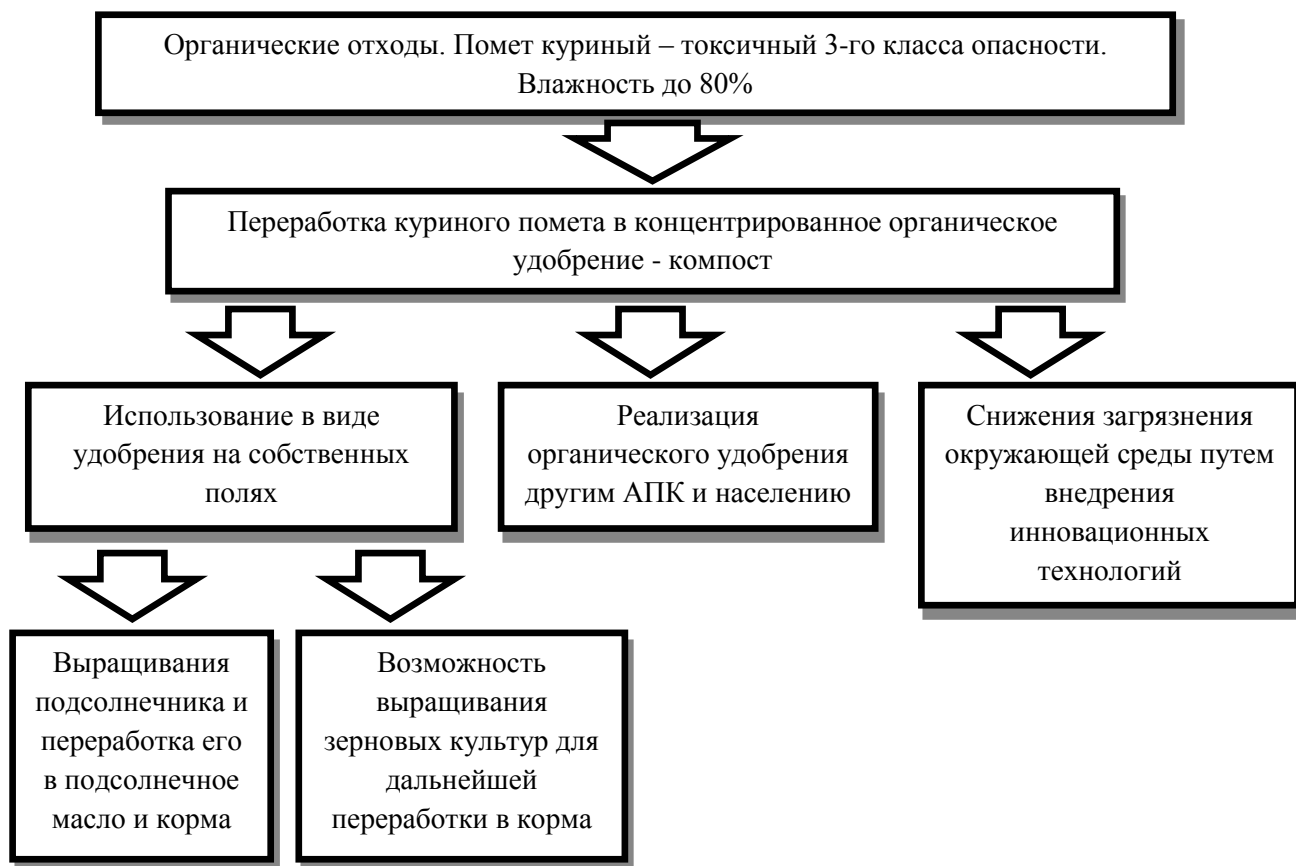


Рис.2.8. Возможные направления использования переработанных органических отходов путем компостирования для предприятия ЗАО Агрофирма «Русь»

На базе исследуемого предприятия ЗАО Агрофирма «Русь» кроме основного производства выращивания птицы в целях получения яйца, предприятия занимается приобретением подсолнечника и его переработкой в подсолнечное масло.

Наибольший процент материальных затрат на исследуемом предприятии приходится на создание прочной кормовой базы, так как она играет наиболее важную роль в ускоренном увеличении производства продукции яичного птицеводства. Исследования показывают, что колебания в продуктивности птицы на 50-80% вызваны факторами внешней среды, из которых наиболее значительным является кормление. Качественное и количественное

совершенствование кормовой базы является основой эффективного использования поголовья птицы, повышении их продуктивности. ЗАО Агрофирма «Русь» самостоятельно производит полнорационные корма, однако их составляющие (зерновые, жмых, шрот, премиксы, мясокостная мука) предприятие закупает у сторонних организаций.

Использование земель сельхозугодий предприятия для выращивания зерновых культур для последующей переработки их на комбикорма и подсолнечника для переработки его в подсолнечное масло, для последующей продажи, уменьшит долю покупных кормов в структуре затрат на производство птицеводческой продукции и повысит выручку от реализации масла.

В свою очередь выращивание зерновых культур и подсолнечника требует внесения множества дорогостоящих минеральных удобрений, создавая при этом дополнительные расходы. Переработанные компостные удобрения собственного производства в полной мере решают эту проблему, так как компост, переработанный из органических отходов, по химическому составу относится к числу лучших видов органических удобрений и содержит до 5% азота, 3% фосфора и 2% калия. При использовании органического удобрения, в почву вносятся не только минеральные элементы, но и до 80% органики, что позволяет сохранять и восстанавливать баланс гумуса в почве. Норма внесения органического удобрения зависит от плодородия почвы, выращиваемой сельскохозяйственной культуры, влажности компоста и приблизительно составляет 7-10 т/га в физическом весе. Данное мероприятие снизит затраты на минеральные удобрения до минимума, что пойдет на пользу и качество выращиваемых культур, и прибыли предприятия.

Переработанные органические отходы птицы, в компостные удобрения также можно реализовывать как предприятиям АПК так и населению. Это не только избавит предприятия от неприбыльных затрат на утилизацию куриного помета, но позволит получить дополнительную прибыль.

Сегодня существует множество технологических направлений по переработки птичьего помета, но наиболее значимых и самых употребляемых только несколько:

1. Высокотемпературная сушка – является новым для сельскохозяйственных предприятий и включает две ступени обработки органических отходов: механическое отделение жидкости из общей массы и вакуумная сушка при высокой температуре 500-600°C. С экономической точки зрения на организацию подразделения по вакуумной сушке помёта потребуются инвестиции примерно в 50 млн. руб. и срок окупаемости составит около 3 лет. Себестоимость сухого куриного помета обходится 1640 руб. за тонну, что в пять раз дороже классического компостирования. Несмотря на явные преимущества по транспортировке сухого отхода и независимости процесса переработки от погодных условий данная технология не получила широкого распространения. Сдерживающий фактор в том, что сухой помет прошёл стадию биологического разложения и не является органическим удобрением.

2. Биоэнергетический способ переработки происходит с помощью биогазовой установке, благодаря которой можно будет перерабатывать куриный помет и получать энергию для обогрева птичников. Он основан на жизнедеятельности анаэробных микроорганизмов, в результате которой получается биогаз. Главными условиями являются: содержание органических веществ, большое количество воды и температура. Чем выше температура в биологическом реакторе, тем больше будет продуцироваться биогаза. Ферментация и обеззараживание помета длится на протяжении не менее 12 суток. При таком методе переработки почти полностью сохраняется азот и фосфор. Общая масса помета практически не изменяется. Конечный продукт имеет щелочную реакцию и поэтому высоко ценится для удобрения кислых почв.

Холодный и резко континентальный климат России делают утилизацию помета в биогаз достаточно рискованным производством. Инвестиции в строительство биогазовой установки обойдутся примерно от 5 до 10 млн. евро,

себестоимость энергии - 9 руб. за кВт/час при мощности по электровыработке не менее 1,5-2 МВт. И самое главное, объем продукта переработки навоза, прошедшего через биореактор всего на 5% меньше исходного количества навоза, что не решает проблему утилизации органического отхода.

3. Компостирование (переработка органических отходов в органическое удобрение) – самый известный и распространенный способ переработки птичьего помета в Европейских странах. Основные инвестиции включают в себя приобретение ворошительной машины и строительство компостной площадки 25-30 млн. рублей. Процесс компостирования длится от 4 до 6 месяцев и требует периодического ворошения компостных буртов для обогащения массы кислородом и активизации микрофлоры. Себестоимость производства органического удобрения от 100 до 500 руб./м³.

Данная технология переработки органических отходов является самой простой и дешевой, однако в России применяется редко, т.к. есть ряд технологических проблем:

Первая проблема заключается в том, что для запуска процесса компостирования необходим углерод, который служит источником энергии и строительным материалом для размножения бактерий.

Вторая проблема - процесс компостирования требует оптимального содержания влаги 50-55%. Поэтому, в жидкие отходы необходимо дополнительно вносить сухое органическое вещество (в основном опилки, солома, торф) в соотношении 1:1, чтобы масса не растекалась и формировалась в компостный бурт. Но в России масштаб сельскохозяйственных предприятий очень большой, отсюда и большой суточный выход отходов. Например, в среднем на птицефабрике ежедневно образуется 100м³ куриного помета, для компостирования необходимо ежесуточно такое же количество опилок, что с одной стороны увеличивает общую массу отходов, а с другой - образует дополнительные финансовые расходы. Птицефабрики не готовы идти на такие

затраты и поэтому, нарушая законодательство, вывозят не обезвреженный куриный помет на сельскохозяйственные угодья.

Третья проблема в том, что российских производителей ворошительных машин для компостирования нет, а зарубежные машины очень дорогие. Однако многие западные компании по производству ворошительных машин нацелены на наш рынок. К примеру, стоимость немецких ворошительных машин Backhus, производительной мощностью от 1000 тонн/час, начинается от 16 млн. рублей.

Четвертая проблема - в зимнее время, при температуре ниже -20°C , компостирование на открытой площадке не работает, компостный бурт промерзает. Поэтому, необходимы большие финансовые затраты на строительство утепленного ангарного помещения под компостирование.

Из выше изложенного, можно сказать следующие, что из-за этих причин промышленное компостирование не развито в России. Но согласно Постановления Правительства РФ от 3 октября 2015 №1062 «О лицензировании деятельности по сбору, транспортированию, обработке, утилизации, обезвреживанию, размещению отходов 1-4 классов опасности», организациям у которых образуются отходы, до 1 июля 2016 года, необходимо внедрить технологию утилизации отходов или заключить договор с предприятием имеющим такую лицензию.

Таким образом, в птицеводческих хозяйствах можно обеспечить экологическое благополучие вследствие отсутствия главного источника загрязнения прилежащих территорий – птичьего помета, а в растениеводческих хозяйствах поднять урожайность в результате применения натуральных, органических и экологически чистых удобрений. Кроме того, если организовать переработку помета на базе птицефабрики, то можно получать еще и экономическую выгоду.

Так как процесс классического компостирования является менее затратным и широко применяемым, рассмотрим его более подробно.

Сам процесс классического компостирования достаточно прост (рисунок 2.7):

Органические отходы транспортируют на компостную площадку и складывают в виде бурта высотой 2 - 3 метра. В зависимости от влажности массы добавляют опилки (траву, солому, торф и т.д.) или дополнительно увлажняют, перемешивая массу ворошительной машиной, формируя компостный бурт треугольной формы.

Потребляя органические отходы как пищевой субстрат, микроорганизмы размножаются, продуцируют воду, диоксид углерода, органические соединения и энергию в виде тепла. В процессе компостирования, бурт нагревается до температуры + 60-70 °С, и выдерживается при такой температуре 3 - 4 дня, что позволяет уничтожить патогенную микрофлору. Термофильные бактерии переводят азот из аммиачной формы в белковую, устраняя неприятный запах и сохраняя большое содержание азота в компосте.

В процессе взаимодействия микроорганизмов, влаги и кислорода происходит процесс компостирования. Данный процесс возрастает, когда концентрация кислорода и содержание влаги достигает 50-55%, поэтому, необходимо проводить на 3-6 день повторное ворошение компостного бурта.

Повторное ворошение проводят на третий и шестой день компостирования, с целью активного удаления влаги. При постоянном ворошении, лишняя влага испаряется и компост принимает темно-коричневую форму рассыпчатой массы влажностью 30-40%. Объем общей массы при компостировании уменьшается вдвое. В теплое время года компост «созревает» за 10 - 15 дней. При соблюдении технологии, компост полностью соответствует ГОСТ Р 53117-2008 «Удобрения органические на основе отходов животноводства», ГОСТ Р 17.4.3.07 - 2001 «Почвы. Требования к свойствам осадков сточных вод при использовании их в качестве удобрений».

Полученное органическое удобрение рекомендуется вносить на поля для повышения плодородия почв и прибавки урожайности сельскохозяйственных культур.

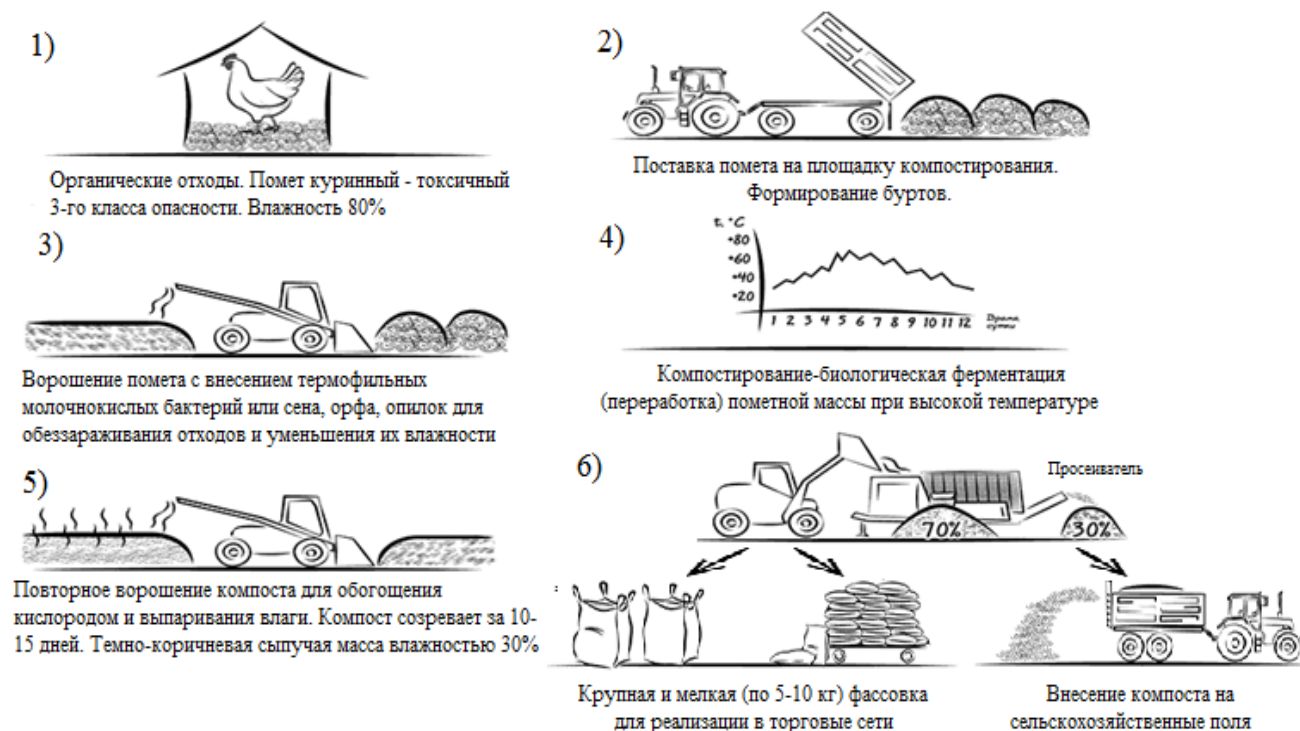


Рис.2.9. Технология классического компостирования

На мировом рынке компостирования представлен большой выбор ворошительных машин. Основными производственными лидерами являются марки: Backhus, Komptech, Scarab. Принцип действия большинства машин для компостирования – это ворошение компостного бурта треугольной формы. Машина, перемещаясь вдоль бурта ворошит органическую массу, насыщая компост кислородом и испаряя влагу.

Наиболее выгодным вариантом для рассматриваемого предприятия будет покупка небольшой машины для ворошения компоста Амкодор 37П фирмы ЗАО «Амкодор – Пинск», которая выполняет сразу несколько функций: ворошение и измельчение органической массы с помощью двух барабанов, обработку массы биопрепаратом, ускоряющим процесс компостирования и непрерывную погрузку готового компоста в грузовой транспорт.

В отличие от других моделей, которые ворошат компостную массу под собой между колесами, ворошильная машина Амкодор 37П осуществляет перекидывание компостной массы через машину, что способствует, при падении органической массы, большому насыщению компоста атмосферным воздухом. Поэтому ферментация происходит быстрее, отсюда требуется меньший цикл ворошения, что снижает текущие затраты на топливо и себестоимость получаемого удобрения.

Большие европейские ворошительные машины с шириной ротора 5-6 метров, формируют высокий компостный бурт 2,5-3 метра. Это хорошо тем, что на компостной площадке можно разместить больше органической массы, однако, чем выше компостный бурт, тем больше плотность в нижней его части, где нет доступа к кислороду для дыхания и роста микроорганизмов, поэтому процесс компостирования длится долго, около двух месяцев.

Ворошильная машина Амкодор 37П в три раза меньше европейских аналогов (ширина ротора 3-4 метра, формирует компостный бурт не выше 2-х метров) и ее стоимость составляет 4 млн. 180 тысяч рублей, себестоимость ворошения 1 м³ отходов составит 100 рублей.

Скорость созревания компоста зависит от сезона, температуры воздуха и влажности. Зимой, при температуре ниже - 20° С, компостный бурт промерзает на 15-20 см и микробиологическая деятельность почти полностью затухает. Из-за промерзания, ворошение компоста становится достаточно трудоемко, поэтому на период холодов органические отходы необходимо накапливать на площадке, формируя большой бурт. В последнее время, в центральной части России холода стоят не более одного месяца, в связи с чем, строить для компостирования утепленный ангар экономически не целесообразно.

Таким образом, на основании произведенного анализа оценки эффективности деятельности предприятия ЗАО Агрофирма «Русь» был разработан ряд мероприятий по повышению эффективности его деятельности. Одним, из которых является переработка органических отходов в

компостированное удобрение. Применение данного метода позволяет не только выгодно вложить денежные средства в переработку отходов, но и получить прибыль от продажи переработанного удобрения сторонним организациям. Предложенный метод переработки органических отходов на птицефабрике ЗАО Агрофирма «Русь» возможно применить и на других птицеводческих предприятиях с целью снижения затрат и сохранения окружающей среды.

ЗАКЛЮЧЕНИЕ

В ходе выполнения данной выпускной квалификационной работы по оценке эффективности деятельности промышленного предприятия были рассмотрены:

Экономическое содержание предприятия и организации, важность разделения эти понятий друг от друга и разницу. Таким образом, на основании изученной научной литературы и законодательства РФ под понятием «предприятие», как в ГК РФ так и в научной литературе, подразумевается только юридическое лицо, занимающееся производством продукции, ее реализацией, оказанием услуг и выполнением работ, т.е. хозяйствующий субъект.

Понятие «организация» включает государственные, муниципальные, общественные юридические лица, в том числе и предприятия, т. е. любое объединение людей для выполнения каких-либо функций, задачи и имеющее признаки управления.

В итоге можно сделать вывод, что организация шире, чем предприятие, т.к. включает в себя все виды и формы объединения и группирования людей, тогда как предприятие это один из видов организаций.

Также в данном разделе были приведены статистические данные по количеству предприятий как в РФ в целом, так и по Белгородской области.

Далее, опираясь на труды как зарубежных, так и русских авторов были изучены методические основы оценки эффективности деятельности предприятия. В частности были рассмотрены понятия «эффект» и «эффективность» как составляющие теории эффективности, в результате было определено понятия эффективности деятельности предприятия - способность системы к достижению цели, которая выступает в виде удовлетворения интересов потребителей, оптимального использования внешней среды, повышения экономичности, результативности организации.

Исходя из определения эффективности деятельности был изучен второй показатель, имеющий очень большое значение при соотношении результата это

«ресурсы» (затраты). На основании чего было выявлено, что при оценки эффективности деятельности предприятия очень важно разграничивать затраты и соизмерять эффективность использования авансированной и потребленной стоимости, так как важно знать как текущие затраты и соответственно себестоимость полученной единицы эффекта, так и то, как используются ресурсы и какова ресурсоемкость созданной единицы эффекта.

Далее была разработана система оценки эффективности деятельности предприятия, являющейся на наш взгляд наиболее полной и достоверной. Данная система состоит из трех основных этапов: подготовительный, основной и заключительный. На каждом этапе производится оценка различных критериев, характеризующих деятельность предприятия.

На результат работы предприятий, их структурных подразделений и хозяйственных организаций оказывают влияние различные факторы организационного, экономического, технологического и технического характера. Достаточно полная классификация этих факторов рассмотрена в пункте 2.3 данной работы.

Во второй главе выпускной квалификационной работы, с использованием разработанной системы, проводится оценка эффективности деятельности предприятия на примере ЗАО Агрофирма «Русь». На основе проведенного анализа эффективности деятельности предприятия ЗАО Агрофирма «Русь» можно сделать следующие выводы.

Исследуемое предприятие ЗАО Агрофирма «Русь» является рентабельным, многоотраслевым предприятием, одним из ведущих предприятий Корочанского района и Белгородской области. Предметом деятельности ЗАО Агрофирма «Русь» состоит из нескольких направлений к основным относится птицеводство в целях производства куриного яйца и производство комбикорма. К вспомогательным: производство мяса птицы, производство яичного порошка, производство растительного масла холодного отжима и прочая деятельность. Предприятие оснащено самым современным оборудованием зарубежного производства: фирм

«Валли», «Фар мер Автоматик», «Техна». (Италия, Германия, Украина) Технологические процессы максимально автоматизированы и компьютеризованы. С каждым годом осуществляются работы по совершенствованию действующего производства, повышению качественных характеристик выпускаемой продукции.

На основании проведенного анализа товарной продукции предприятия можно сделать вывод о том, что за период с 2012 по 2015 год наблюдается устойчивый рост выпуска товарной продукции в стоимостном и натуральном выражении. Рост товарной продукции в 2015г. на 17,6 % сопровождается ростом реализованной продукции на 30,6 %. Причем на протяжении всего анализируемого периода имеет место превышение проданной продукции над товарной и разрыв пропорционально увеличивается. Это свидетельствует о повышении эффективности сбыта продукции и повышении ее конкурентоспособности продукции. Эффективное использование трудовых ресурсов способствовало повышению выработки на 13,9% в 2015г. Рост выработки способствовал росту товарной продукции на 58 млн.руб.

Анализ структуры основных средств предприятия в большей степени (на 82%) представлена активной их частью, что свидетельствует о хорошей технологической структуре ОС. Коэффициент ввода ОС превышает коэффициент выбытия, что свидетельствует о наращивании производственной мощности и увеличении стоимости основных средств. На основании метода цепных подстановок было выявлено, что рост фондоотдачи способствовал увеличению товарной продукции в 2015г. на 131 млн.руб. Что говорит об интенсивном (за счет совершенствования технологий) использовании ОПФ.

Отрицательным является неудовлетворительная степень годности ОС, на 2015г. она составила всего 48,8%, т.е. необходимо обновление ОС. Снижает эффективность деятельности предприятия и то, что объема выпуска продукции сопровождается увеличением затрат на производство, причем темп роста затрат в 2015г. превышает темп роста продукции на 21,9%. В результате наблюдается рост затрат на рубль товарной продукции в 2015г. с 102, до 121,5 коп. Это

свидетельствует о существенном снижении эффективности деятельности предприятия.

При анализе основных показателей характеризующих эффективность деятельности предприятия были сделаны следующие выводы:

В целом предприятия ЗАО Агрофирма «Русь» является прибыльным, о чем свидетельствует рост выручки в 2014г. на 19,9%, а в 2015г. на 40,8%. Об эффективности деятельности предприятия свидетельствуют показатели рентабельности. Так положительная динамика рентабельности продаж свидетельствует о повышении объемов производства, а также об увеличении удельной доли прибыли в составе выручки предприятия. Увеличение рентабельности всего капитала свидетельствует об эффективности производства и продаж. Положительная динамика рентабельности производственной деятельности говорит об увеличении прибыльности предприятия, за счет снижения затрат на производство реализуемой продукции и росте цен на продукцию. Причинами роста показателей явилось увеличение получаемой прибыли.

Однако существуют и негативные стороны, так, например, объем выпуска продукции сопровождается увеличением затрат на производство, причем темп роста затрат в 2015г. превышает темп роста продукции на 21,9%. Высокий темп роста себестоимости продукции снижает эффективность деятельности предприятия. Себестоимость продукции хоть и не уменьшает рентабельность продаж, собственного капитала, производства, но все же оказывает негативное влияние.

Поэтому в целом по предприятию необходимо снизить затраты на производство для укрепления показателей рентабельности. Для повышения эффективности производства желательно обновить ОС. Для улучшения финансового состояния снизить запасы продукции и увеличить оборачиваемость дебиторской задолженности. К факторам, значительно повлиявшим на рентабельность и эффективность деятельности предприятия в 2015г., следует

отнести рост себестоимости продаж с 11,7% в 2014г. до 39,5% (темп роста себестоимости продаж возрастает быстрее (27,8%) чем темп роста выручки (20,9%)). На основании этого были разработаны следующие мероприятия по снижению данной статьи:

Наибольший эффект в снижении себестоимости достигается за счет сбережения материалов, сырья, электроэнергии или топлива.

Сократить материальные затраты можно и посредством уменьшения транспортных затрат и затрат на содержание логистической цепочки (от производителя до потребителя), т.е. коммерческих затрат которые в 2015г. возросли на 38,9%.

Освоение новых технологий, автоматизация производственного процесса и другие составляющие также дадут возможность не только совершенствовать процесс создания продукции, но и снизить ее себестоимость.

Уменьшаются затраты и в результате комплексного использования сырья, применения экономичных заменителей, полного использования отходов в производстве.

Так на исследуемом предприятии ЗАО Агрофирма «Русь» с целью снижения издержек производства уже используется система безотходного производства. На предприятии создан цех по переработке выбракованных яиц (колотое яйцо) в яичный порошок. Еще одной инновационной системой, позволяющей не только сократить расходы на основное производство, но и получить дополнительную прибыль является переработка жидких органических отходов (куриный помет) в концентрированное органическое удобрение – компост. Применение данного метода позволяет не только выгодно вложить денежные средства в переработку отходов, но и получить прибыль от продажи переработанного удобрения сторонним организациям. Предложенный метод переработки органических отходов на птицефабрике ЗАО Агрофирма «Русь» возможно применить и на других птицеводческих предприятиях с целью снижения затрат и сохранения окружающей среды.

СПИСОК ИСПОЛЬЗОВАННОЙ ЛИТЕРАТУРЫ

1. Конституция Российской Федерации: офиц. изд. – М.: Юридическая литература, 2009. – 137 с.
2. Гражданский кодекс РФ: [федер.закон: принят Гос. Думой 22 декабря 1995 г.: действующий на 1.04.2015 г.]- М.: Эксмо-Пресс, 2015. – 672 с.
3. Налоговый кодекс РФ: [принят Гос. Думой 16 июля 1998 г.: с изменениями на 13 апреля 2016 г.]. – М.: Главбух, 2016. - 418 с.
4. Абрашкин, М.С. Организационно-экономический механизм повышения эффективности функционирования промышленных предприятий: коллективная монография / М.С. Абрашкин, В.Г. Алексахин, С.В. Банк, О.В. Берсенева. – М.: Научный консультант, 2015. – 269 с.
5. Азоева, О.В. Экономика фирмы / О.В. Азоева, М.С. Мокий, В.С. Ивановский. - М.: Юрайт, 2012. - 335 с.
6. Асадов, А. Н. Экономика и социология труда: учебное пособие / А.Н. Асадов.– СПб.: Изд-во СПбГУЭФ, 2011. – 212 с.
7. Ахметов, Р.Г. Экономика предприятий АПК. Практикум: учебное пособие для академического бакалавриата / Р.Г. Ахметов. – ГрифУМО ВО, 2016. – 270 с.
8. Баскакова, О.В. Экономика предприятия (организации): учебник / О.В. Баскакова, Л.Ф. Сейко. – М.: Издательско-торговая корпорация «Дашков и К», 2013. – 372 с.
9. Борчо, М.Х. К вопросу о методологии организации птицеводческого бизнеса / М.Х. Борчо, А.А. Рысьматов, С.А. Дьяков, - Птица и птицепродукты - №4, 2007. 22-24 с.
10. Вечканов, Г. С. Современная экономическая энциклопедия / Г. С. Вечканов, Г. Р. Вечканова. – СПб.: Лань, 2013. – 880 с.
11. Войтоловский, Н.В. Комплексный экономический анализ предприятия: учебное пособие / Н.В. Войтоловский, А.П. Калинина, И.И. Мазурова. - СПб.: Питер, 2012. - 256 с.
12. Гамисония, А.Г. Развитие методов оценки эффективности деятельности организации: автореф. дис. ... канд. эк. наук: 212.153.02 / Гамисония Анетта Георгиевна. – М., 2006. – 156 с.

13. Горбунова, Е. Г. Оценка результативности управленческих решений по критериям экономической эффективности / Е.Г. Горбунова, Л.В. Шамрай // Бизнес. Образование. Право. Вестник Волгоградского института бизнеса № 2 (27), 2014. 181-186 с.
14. Грибов, В.Д. Экономика предприятия: учебное пособие / В.Д. Грибов, В.П. Грузинов. - 3-е изд., перераб. и доп. - М.: Финансы и статистика, 2013. - 336с.
15. Данилов - Данильян, В.И. Экономико-математический энциклопедический словарь / В. И. Данилов - Данильян. – М.: Большая Российская энциклопедия: ИНФРА-М, 2013. – 688 с.
16. Донцова, Л. В. Анализ финансовой отчетности: учебное пособие / Л.В. Донцова, Н.А. Никифорова.- 6-е изд., перераб и доп. – М.: Издательство «Дело и сервис», 2013 – 368 с.
17. Добродомова, Т.Н., Стратегия экономического роста организации, особенности ее формирования и реализации / Т.Н. Добродомова // Издательский дом «Белгород». 2014. 54-58 с.
18. Зайцев, Н.Л. Экономика промышленного предприятия: учебное пособие / Н.Л. Зайцев. - 4-е изд., перераб. и доп. – М.: ИНФРА-М, 2014. - 384 с.
19. Калиева, О. М. Факторы, влияющие на экономическую эффективность деятельности предприятия: учебное пособие / О.М. Калиева, Н. В. Лужнова, М. И. Дергунова, М. С. Говорова. - Инновационная экономика: материалы междунар. науч. конф. (г. Казань, октябрь 2014 г.). — Казань: Бук, 2014. - 93-96 с.
20. Клейнер, Г. Экономическое состояние и институциональное окружение российских промышленных предприятий: эмпирический анализ взаимосвязей / Г. Клейнер, Р. Качалов, Е. Сушко // Вопросы экономики. 2015. - №9. 26-35 с.
21. Ключкова, Е.Н. Экономика предприятия: учебник для бакалавров / Е.Н. Ключкова, В.И. Кузнецова, Т.Е. Платонова. – Гриф УМО, 2015. – 447 с.
22. Ковалев, В.В. Анализ хозяйственной деятельности предприятия: учебник / В.В. Ковалев, О.Н. Волкова. – М.: ТКВелби, Изд-во Проспект, 2014. -328 с.
23. Кондратьева, М.Н. Экономика предприятия: учебное пособие / М.Н. Кондратьева, Е.В. Баландина. - Ульяновск: УлГТУ, 2012. - 174 с.
24. Коняшова, А. В. Методика оценки уровня экономической устойчивости развития предприятия / А.В. Коняшова, Г. С. Мерзликина // Бизнес.

- Образование. Право. Вестник Волгоградского института бизнеса № 4 (21). 2013. 174-179 с.
25. Кравченко, В.Н. Диагностика и оценка эффективности основной деятельности предприятия / В.Н. Кравченко, А.Ю. Лысенко. – Экономика промышленности. – том 52, №4, 2010. 145-152 с.
26. Кузнецов, Ю.В. Теория организации: учебник для бакалавров / Ю.В. Кузнецов, Е.В. Мелякова. – М.: Издательство Юрайт, 2015. – 365 с.
27. Кучерова, Е.В. Комплексный экономический анализ хозяйственной деятельности: учебное пособие / Е.В. Кучерова, Т.Г. Королева, Н.Н. Голофастова. – ГУ КузГТУ. – Кемерово, 2014. – 82 с.
28. Лазаренко, А. А. Методы оценки конкурентоспособности: учебное пособие / А.А. Лазаренко. - Молодой ученый. - №1. - 2014. - 374-377 с.
29. Мазурова, И.И. Анализ эффективности деятельности предприятия: учебное пособие / И.И. Мазурова, Н.П. Белозерова, Т.М. Леонова, М.М. Подшивалова. – СПб.: Изд-во СПбГУЭФ, 2011. - 193 с.
30. Марзликина, Е.М. Методологическая оценка эффективности деятельности организации: автореф. дис. ... канд. эк. наук: 08.00.05 / Мерзликина Елена Михайловна. – М., 2008. – 241 с.
31. Маркин, Ю.П. Экономический анализ: учебное пособие для студентов вузов, обучающихся по направлению «Экономика» / Ю. П. Маркин. — 3-е изд., стер. — М.: Издательство «Омега-Л», 2011. - 450 с.
32. Мурсулимов, М.М. Российское птицеводство: состояние и перспективы развития / М.М. Мурсулимов // Оренбургский государственный аграрный университет. – 2015. № 1(15) – 212-216 с.
33. Нестерова, Н.С. Анализ конкурентоспособности предприятий в условиях экономической нестабильности / Н.С. Нестерова, С.П. Маширова, Н.А. Калуцкая // Издательство: ООО «Эпицентр». – 2016. - 234-236 с.
34. Нестерова, Н.С. Инновационное развитие экономики России / Н.С. Нестерова, Я.В. Мочалова // Издательство: ООО «Эпицентр». - 2016. – 232-233 с.
35. Нечаев, В.И. Экономика промышленного птицеводства: монография / В.И. Нечаев, С.Д. Фетисов. – Краснодар, 2012. 150 с.
36. Никулина, Е.В. Управление реализацией инновационных проектов по развитию производства / Е.В. Никулина, И.В. Чистникова // Научное образование. – 2015. - 299-303 с.

37. Никулина, Е.В. Формирование и развитие предпринимательской среды малого бизнеса в регионе / Я.В. Мочалова, Е.В. Никулина // Научный результат. Серия: экономические исследования. – 2014. – 78 - 84 с.
38. Орлов, А.И. Менеджмент: учебное пособие / А.И. Орлов. – М.: Издательство "Изумруд", 2013. – 298 с.
39. Одинцова, Б.Е. Информационные системы управления эффективностью бизнеса: учебник и практикум для бакалавриата и магистратуры / Б.Е. Одинцова. – ГрифУМО ВО, 2016. – 206 с.
40. Перчаткина, И.И. Оценка устойчивости развития птицеводческого холдинга / И.И. Перчаткина, -АПК: экономика, управление. 2013. 195 с.
41. Поздняков, В.Я. Анализ и диагностика финансово-хозяйственной деятельности предприятий: учебник для студентов, обуч. по спец.080502 «Экономика и управление на предприятии (по отраслям)» / В.Я. Поздняков, В.И. Видяпин, В.А. Колоколов. – М.: ИНФРА-М, 2012. – 617 с.
42. Прыкина, Л.В. Экономический анализ предприятия: учебник для бакалавров. – Издательство: Дашков и К, 2016. – 256 с.
43. Раицкий, К. А. Экономика организации (предприятия): учебное пособие / К. А. Раицкий. – 4-е изд., перераб. и доп. – М.: Дашков и Ко, 2013. – 1012 с.
44. Регионы России. Социально-экономические показатели. Статистический сборник. / Федер.служба гос.статистики (Росстат). – М.: 2015. – 981 с.
45. Савицкая, Г.В. Анализ хозяйственной деятельности предприятия: учебник / Г.В. Савицкая. – Инфра М.: Гриф МО Республики Беларусь, 2015. – 384 с.
46. Савченко, Е.С. Стратегический курс развития аграрной экономики-создание крупных интегрированных формирований / Е.С. Савченко. – АПК и управление в регионах. 2015. – 2-8 с.
47. Санович, М.А. Разработка мероприятий по повышению эффективности деятельности компании [Электронный ресурс] /М.А. Санович// Naukarastudent.ru. – 2015. – № 13. – Режим доступа: <http://naukarastudent.ru/13/2336/>
48. Сафронова, Н.А. Экономика организации (предприятия): учебное пособие / Н.А. Сафронова. – М.: Экономист, 2013. – 231 с.
49. Сергеев, И.В. Экономика организации (предприятия): учебное пособие для бакалавров / И. В. Сергеев, И. И. Веретенникова. – 5-е изд., испр. и доп. — М.: Издательство Юрайт, 2013. – 671 с.

- 50.Троянова, Е.Н. Совершенствование методов управления эффективностью деятельности предприятия: автореф.дис. ... канд.эк.наук: 08.00.05 / Троянова, Елена Николаевна. – М.: Саратов, 2010. – 180 с.
- 51.Тусков, А.А. Анализ финансового положения и эффективности деятельности предприятия: учебное пособие / А.А. Тусков, О.М. Блохин, Л.И. Малюк. – ПензГТУ, 2013. – 79 с.
- 52.Федотова А. Оценка эффективности деятельности и прогнозирование финансовых результатов компании на основе показателя экономического уровня технологии – Риск: ресурсы, информация, снабжение, конкуренция- №2, 2012 год – с. 281-286
- 53.Хицкова И.Ф. На пути к инновационному развитию АПК: программы, опыт, научное обоснование / И.Ф. Хицкова. – Воронеж: Центр духовного возрождения Черноземного края, 2015. -776 с.
- 54.Шеремет, А.Д. Методика финансового анализа деятельности коммерческих организаций / А.Д. Шеремет, Е.В. Негашев. - М.: ИНФРА-М, 2014. – 208 с.
- 55.Юзов, О.В. Комплексный экономический анализ хозяйственной деятельности предприятий: учебное пособие / О.В. Юзов, Т.М. Петракова. – Издательство: МИСИС, 2015. – 90 с.
- 56.Яшин С.Н. Анализ эффективности инновационной деятельности / С.Н. Яшин, Е.В. Кошелев, С.А. Макаров. СПб., 2012. -288 с.
- 57.В стране не созданы условия для развития производства [Электронный ресурс] // Всероссийский экономический журнал. Режим доступа:http://ecotrends.ru/images/Journals/20102019/2015/N04/3_Articles/029/
- 58.ЗАО Агрофирма «Русь» [Электронный ресурс]. - Внутренний сайт ЗАО Агрофирма «Русь». - Режим доступа: <http://afrys.ru/>
- 59.Информационно-аналитическое сетевое издание ПРОВЭД [Электронный ресурс] // Итоги пищевой промышленности за 2015 год. Уверенное движение к полной продовольственной безопасности. Режим доступа: <http://провэд.рф/>
- 60.Лукс, Г. Эндогенное развитие: новые вызовы для промышленности Центральной Европы / Г. Лукс // Регион: экономика и социология. 2015. - №1. – Режим доступа: <http://recis.ru/region/magazine/57/2073>
- 61.Российский статистический ежегодник [Электронный ресурс] // Федеральная служба государственной статистики. Режим доступа: http://www.gks.ru/wps/wcm/connect/rosstat_main/rosstat/ru/statistics/publication/catalog/doc_1135087342078

62. Технология ускоренной переработки органических отходов [Электронный ресурс] // Компостирование куриного помета. Режим доступа: <http://agrocompost.ru/>
63. eLIBRARY [Электронный ресурс] // Научная электронная библиотека. Режим доступа: <http://elibrary.ru/defaultx.asp>

Приложение 5

Распределение предприятий и организаций по видам экономической деятельности за 2011 – 2014 г.

Вид деятельности	2011 год		2012 год			2013 год			2014 год		
	Число предприятий и организаций, тыс.	Оборот предприятий и организаций, тыс. руб.	Число предприятий и организаций, тыс.	Отклонение 2012 от 2011 (+,-)	Оборот предприятий и организаций, тыс. руб.	Число предприятий и организаций, тыс.	Отклонение 2013 от 2012 (+,-)	Оборот предприятий и организаций, тыс. руб.	Число предприятий и организаций, тыс.	Отклонение 2014 от 2013 (+,-)	Оборот предприятий и организаций, тыс. руб.
Всего	4866,6	99978,4	4886,4	19,8	111582	4843,4	-43	114625,7	4886	42,6	129195
по видам экономической деятельности:											
Сельское хозяйство, охота и лесное хозяйство	179,9	1332,6	169,4	-10,5	1495,6	158	-11,4	1572,6	150	-8	1891,7
Рыболовство, рыбоводство	9	128,7	8,7	-0,3	136,0	8,5	-0,2	137,9	8,4	-0,1	170,1
Добыча полезных ископаемых	17,2	8267	17,3	0,1	8906,1	17,4	0,1	9176,5	17,8	0,4	9777,3
в том числе:											
добыча топливно-энергетических полезных ископаемых	7,1	7169,8	7,1	0	7723,1	7	-0,1	8036,6	6,9	-0,1	8605,9
добыча полезных ископаемых, кроме топливно-энергетических	10,1	1097,2	10,2	0,1	1183,0	10,4	0,2	1139,9	10,9	0,5	1171,5
Обрабатывающие производства	403,9	23940	405	1,1	26308,3	401,9	-3,1	29520,1	403	1,1	32019,6
Производство и распределение электроэнергии, газа и воды	31,2	6424,1	31,9	0,7	6627,4	32,3	0,4	7187,2	32,6	0,3	7648
Строительство	437,7	4225,5	449,5	11,8	4660,2	463,8	14,3	4876,5	484	20,2	4929
Оптовая и розничная торговля; ремонт автотранспортных средств, мотоциклов, бытовых изделий и предметов личного пользования	1799,1	41221,6	1784,6	-14,5	47044,5	1711,2	-73,4	43872,4	1697,4	-13,8	51923,4
Гостиницы и рестораны	93,2	523,9	96,4	3,2	684,6	99,3	2,9	849,8	105	5,7	873,6
Транспорт и связь	278,1	7637,7	288,6	10,5	8771,2	300,9	12,3	9388,3	313	12,1	10007
Операции с недвижимым имуществом, аренда и предоставление услуг	892,8	4959	913,8	21	5506,2	924,9	11,1	6264,8	948	23,1	7246
Государственное управление и обеспечение военной безопасности; социальное страхование	91,6	91,6	88,5	-3,1	91,2	94,8	6,3	100,1	96,1	1,3	117,5
Образование	158,2	310,2	156,3	-1,9	344,2	152,7	-3,6	354,3	149	-3,7	387,9
Здравоохранение и предоставление социальных услуг	80	367,1	80,8	0,8	437,1	81,5	0,7	685,3	83,2	1,7	1508
Предоставление прочих коммунальных, социальных и персональных услуг	290,7	541,2	291,7	1	558	293	1,3	630	295	2	685,4

Приложение 6

	2010 год	В % к итогу	2011 год	В % к итогу	Откло нение (+,-)	2012 год	В % к итогу	Отклон ение (+,-)	2013 год	В % к итогу	Откло нение (+,-)	2014 год	В % к итогу	Откло нение (+,-)
Число предприятий и организаций – всего	4823	100	4867	100	44	4886	100	19	4843	100	-43	4886	100	43
в том числе по формам собственности:														
государственная	119	2,5	116	2,4	-3	113	2,3	-3	116	2,4	+3	114	2,3	-2
муниципальная	246	5,1	239	4,9	-7	231	4,7	-8	225	4,7	-6	219	4,5	-6
частная	4104	85,1	4165	85,6	+61	4195	85,9	+30	4160	85,9	-35	4212	86,2	+52
собственность общественных и религиозных объединений	157	3,3	150	3,1	-7	147	3	-3	145	3,0	-2	144	3	-1
прочие формы собственности	197	4,1	197	4,1	0	201	4,1	+4	198	4,1	-3	197	4	-1

Распределение предприятий и организаций РФ по формам собственности за 2010-2014 г., тыс.

Приложение 7

**Распределение предприятий и организаций по видам экономической деятельности в Белгородской области за
2011 -2014г., тыс.**

	2014 год	В процентах к итогу	Откло нение (+,-)	2013 год	В процентах к итогу	Откло нение (+,-)	2012 год	В процентах к итогу	Откло нение (+,-)	2011 год	В процентах к итогу
Число предприятий и организаций - всего	36123	100	2654	33469	100	+7	33462	100	+714	32748	100
В том числе по формам собственности											
сельское хозяйство, охота и лесное хозяйство	1130	3,1	-53	1183	3,5	-129	1312	3,9	-151	1463	4,5
рыболовство, рыбоводство	63	0,17	+7	56	0,2	-4	60	0,2	-7	67	0,2
добыча полезных ископаемых	66	0,18	+5	61	0,2	-3	64	0,2	0	64	0,2
обрабатывающие производства	3420	9,5	+163	3257	9,7	-15	3272	9,8	+26	3246	9,9
производство и распределение электроэнергии, газа и воды	133	0,4	+5	128	0,4	-7	135	0,4	+3	132	0,4
строительство	4459	12,4	+418	4041	12,1	+6	4035	12,1	+143	3892	11,9
оптовая и розничная торговля; ремонт автотранспортных средств, мотоциклов, бытовых изделий и предметов личного пользования	12285	34,01	+1110	11175	33,4	+36	11139	33,3	+455	10684	32,6
гостиницы и рестораны	553	1,5	+62	491	1,5	+20	471	1,4	-1	472	1,4
транспорт и связь	2428	6,7	+178	2250	6,7	+107	2143	6,4	+166	1977	6
Финансовая деятельность	668	1,8	+34	634	1,9	-45	679	2	-138	817	2,5
операции с недвижимым имуществом, аренда и предоставление услуг	5295	14,7	+504	4791	14,3	-14	4805	14,4	+194	4611	14,1
государственное управление и обеспечение военной безопасности; социальное страхование	1007	2,8	+153	854	2,6	-6	860	2,6	-28	888	2,7
образование	1517	4,2	-88	1605	4,8	-48	1653	4,9	-6	1659	5,1
здравоохранение и предоставление социальных услуг	607	1,7	+56	551	1,6	+18	533	1,6	+32	501	1,5
предоставление прочих коммунальных, социальных и персональных услуг	2490	6,9	+100	2390	7,1	+91	2299	6,9	+26	2273	6,9

Приложение 10

Выпуск и реализация продукции ЗАО Агрофирма «Русь» за 2013 – 2015гг.

Показатели	Единица измерения	2012 год	2013 год	2014 год	2015 год	Абсолютное отклонение			Темп роста, %		
						2013 от 2012 гг.	2014 от 2013 гг.	2015 от 2014 гг.	2013 год	2014 год	2015 год
Товарная продукция											
Валовое производство яиц	Тыс. шт.	140 794	134 254	148 227	163 074	-6 540	13 973	14 847	95,4	110,4	110,0
	Тыс. руб.	262 479	255 443	300 024	339 586	-7 036	44 581	39 562	97,3	117,5	113,2
Всего выпущено скота и птицы в живой массе	ц.	6 690	7 923	8 649	9 259	1 233	726	610	118,4	109,2	107,1
	Тыс. руб.	52 224	62 820	69 948	100 571	10 596	7 128	30 623	120,3	111,3	143,8
Выведено молодняка	Тыс. голов	1 003	1 260,4	1 256	1 416	257	-4	160	125,7	99,7	112,7
	Тыс. руб.	16 687	23 396	28 761	35 685	6 709	5 365	6 924	140,2	122,9	124,1
Производство яичного порошка	Т.	49,3	51,7	25,6	43,6	2	-26	18	104,9	49,5	170,3
Побочная продукция	Тыс. руб.	2 025	3 296	6 054	-	1 271	2 758	-	162,8	183,7	-
Итого товарной продукции	Тыс. руб.	333 415	344 955	404 787	475 842	11 540	59 832	71 055	103,5	117,3	117,6
Реализованная продукция											
Продано яиц – всего	Тыс. штук	136 656	130 060	146 972	159 507	-6 596	16 912	12 535	95,2	113	108,5
	Тыс. руб.	317 069	295 090	322 656	413 671	-21 979	27 566	91 015	93,1	109,3	128,2
Продано мяса птицы (в пересчете на живую массу) – всего	Ц.	5 226	6 399	6 043	6 128	1 173	-356	85	122,4	94,4	101,4
	Тыс. руб.	19 196	28 788	31 264	41 790	9 592	2 476	10 526	150,0	108,6	133,7
Скот и птица в живой массе - всего	Ц.	936	1 289	1 254	1 607	353	-35	353	137,7	97,3	128,1
	Тыс. руб.	3 256	5 734	6 037	13 096	2 478	303	7 059	176,1	105,3	216,9
Реализация молодняка птицы	Тыс. гол.	271,6	214,4	276,5	338,6	-57	62	62	78,9	129,0	122,5
	Тыс. руб.	2 687	2 200	2 817	8 284	-487	617	5 467	81,9	128,0	294,1
Прочая продукция животноводства	Тыс. руб.	2 025	3 296	6 054	4 823	1 271	2 758	-1 231	162,8	183,7	79,7
Итого проданной продукции	Тыс. руб.	344 233	335 108	368 828	481 664	-9 125	33 720	112 836	97,3	110,1	130,6

Приложение 11

Таблица 2.3

Динамика, наличие и структура ОС ЗАО Агрофирма «Русь» за 2013 – 2015 гг.

Группы ОС	2012 г., тыс. руб.	2013 г., тыс. руб.	2014 г., тыс. руб.	2015 г., тыс. руб.	Структура, %							Абсолютное отклонение			Темп роста,%		
					На 2012 год	На 2013 год	На 2014 год	На 2015 год	Откло нение 2013 от 2014 гг.	Откло нение 2014 от 2013 гг.	Откло нение 2015 от 2014 гг.	2013 от 2012 гг.	2014 от 2013 гг.	2015 от 2014 гг.	2013 год	2014 год	2015 год
Основные средства - всего	275081	297041	365249	406939	100	100	100	100	-	-	-	21960	68208	41690	107,9	123,0	111,4
В том числе: Здания и сооружения	51115	69750	69433	72877	18,6	23,5	19,0	17,9	4,9	-4,5	-1,1	18635	-317	3444	136,5	99,5	105,0
Машины и оборудование	165089	193863	253535	297350	60,01	65,3	69,4	73,1	5,3	4,1	3,7	28774	59672	43815	117,4	130,8	117,3
Транспортные средства	28951	32622	36324	35593	10,5	10,9	9,9	8,7	0,5	-1,0	-1,2	3671	3702	-731	112,7	111,3	98,0
Производственный и хозяйственный инвентарь	498	507	513	576	0,18	0,2	0,1	0,1	-0,01	0,0	0,0	9	6	63	101,8	101,2	112,3
Другие виды ОС	29377	202	5167	266	10,7	0,07	1,4	0,1	-10,6	1,3	-1,3	- 29175	4965	-4901	0,7	2557, 9	5,1
Земельные участки и объекты природопользования	51	97	277	277	0,02	0,03	0,1	0,1	0,01	0,0	0,0	46	180	0	190,2	285,6	100,0
Активная часть	223915	227194	295539	333785	81,4	76,5	80,9	82	-4,9	4,4	1,1	3279	68345	38246	101,5	130,1	112,9
Пассивная часть	51166	69847	69710	73154	18,6	23,5	19,1	18	4,9	-4,4	-1,1	18681	-137	3444	136,5	99,8	104,9

Приложение 14

Таблица 2.16

Анализ прибыли предприятия ЗАО Агрофирма «Русь» за 2013-2015гг.

Показатели	2012 год		2013 год		2014 год		2015 год		Абсолютное отклонение			Темп роста,%		
	Тыс. руб.	Структ ура,%	Тыс. руб.	Структ ура,%	Тыс. руб.	Структ ура,%	Тыс. руб.	Структ ура,%	2013от 2012гг.	2014от 2013гг.	2015от 2014гг.	2013г.	2014г.	2015г.
Выручка	411675	100	462883	100	554865	100	781341	100	51208	91982	226476	112,4	119,9	140,8
Себестоимость продаж	378022	91,8	371236	80,2	414492	74,7	578124	73,9	-6786	43256	163632	98,2	111,7	139,5
Коммерческие расходы	-	-	56560	12,2	58168	10,5	80833	10,3	-	1608	22665	-	102,8	138,9
Управленческие расходы	-	-	-	-	-	-	-	-	-	-	-	-	-	-
Прибыль (убыток) от продаж	33653	8,2	35087	7,58	82205	14,8	122384	15,7	1434	47118	40179	104,3	234,3	148,9
Процент к получению	1543	0,4	665	0,14	536	0,1	4049	0,52	-878	-129	3513	43,1	80,6	755,4
Проценты к уплате	3981	0,96	5225	1,13	3872	0,69	3295	0,42	1244	-1353	-577	131,2	74,1	85,1
Прочие доходы	26495	6,4	38003	8,21	18924	3,41	21524	2,8	11508	-19079	2600	143,4	49,8	113,7
Прочие расходы	37315	9,06	32740	7,07	41964	7,6	39562	5,06	-4575	9224	-2402	87,7	128,2	94,3
Прибыль (убыток) до налогообложения	20395	4,95	35790	7,73	55829	10,06	105100	13,4	15395	20039	49271	175,5	155,9	188,2
Текущий налог на прибыль	-	-	-	-	-	-	-	-	-	-	-	-	-	-
Прочее	633	0,15	1144	0,25	1753	0,32	3687	0,47	511	609	1934	180,7	153,2	210,3
Чистая прибыль (убыток)	19762	4,8	34646	7,5	54076	9,7	101413	12,9	14884	19430	47337	175,3	156,1	187,5
Всего доходов	439713	-	501551	-	574325	-	806914	-	61838	72774	232589	114,1	114,5	140,5
Всего расходов	419951	-	466905	-	520249	-	705501	-	46954	53344	185252	111,2	111,4	135,6
Коэффициент соотношения доходов и расходов	1,05	-	1,07	-	1,1	-	1,14	-	0,02	0,03	0,04	101,9	102,8	103,6

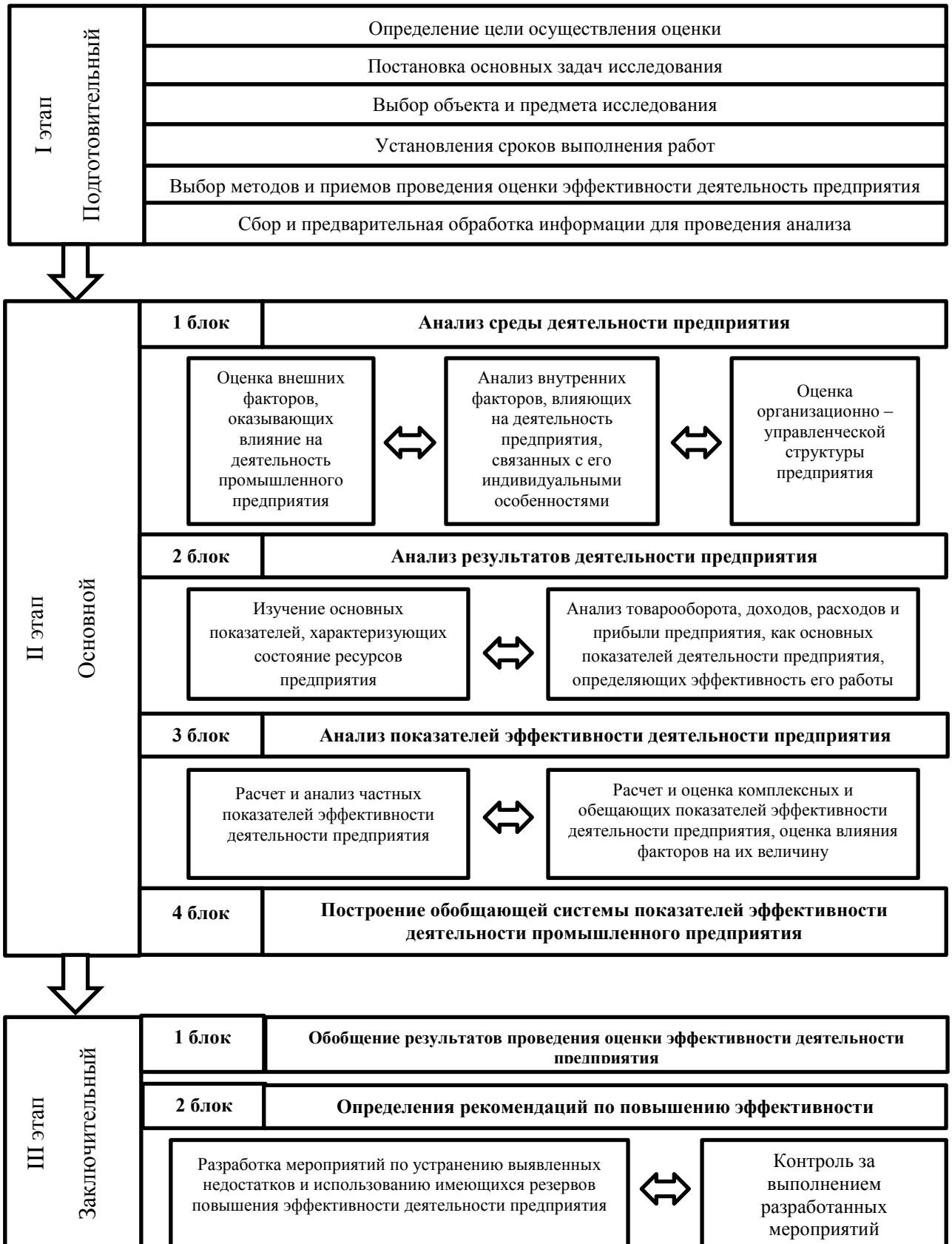
Приложение 12

Таблица 2.4

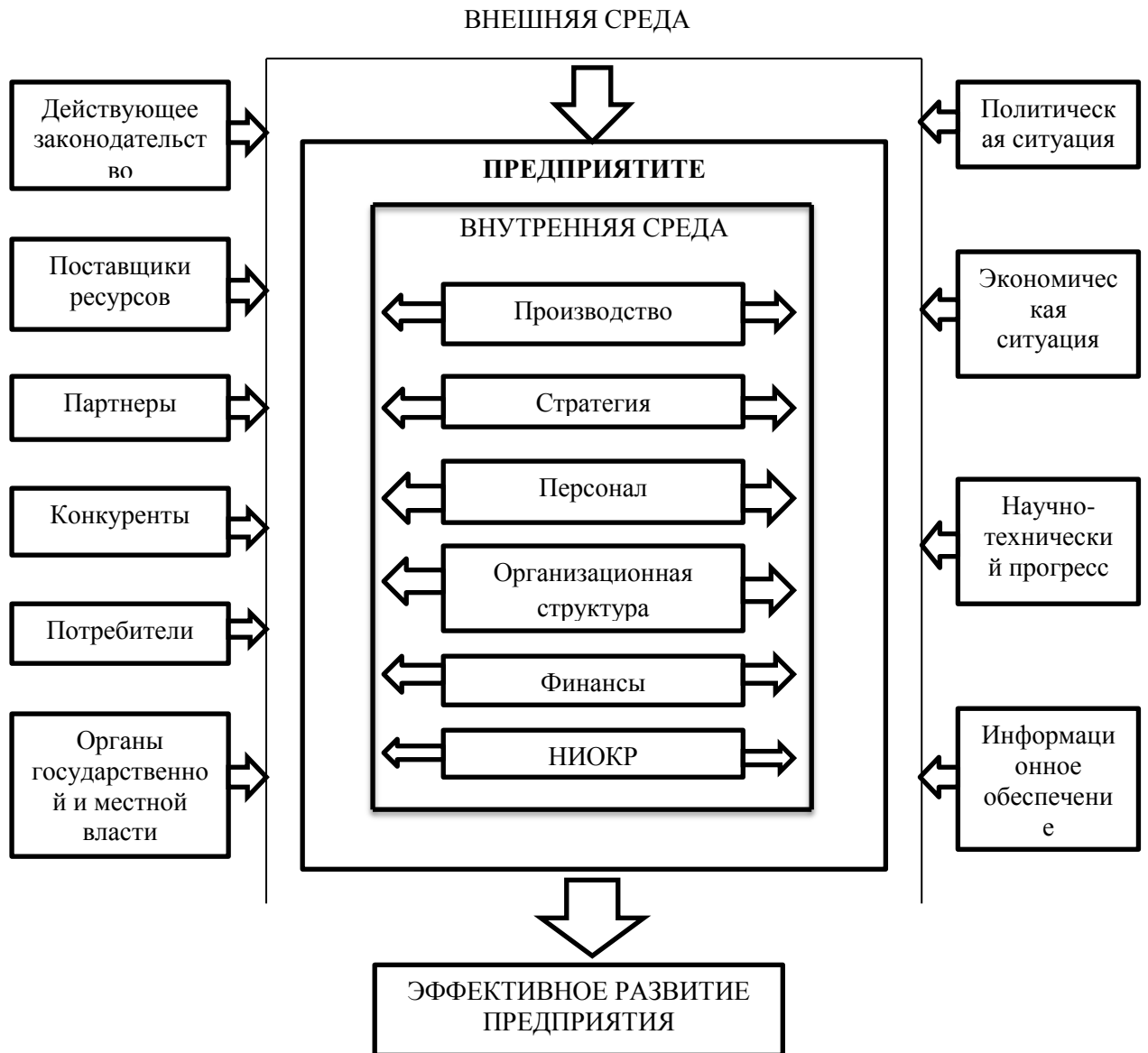
Показатели движения и технического состояния основных средств ЗАО Агрофирма «Русь» за 2013 – 2015 гг.

Группы ОС	2013 год						2014 год						2015 год						
	Коэффициенты						Коэффициенты						Коэффициенты						
	Ввода	Выбытия	Компенсации	Прироста	Износа	Годности	Ввода	Выбытия	Компенсации	Прироста	Износа	Годности	Ввода	Выбытия	Компенсации	Прироста	Износа	Годности	
Основные средства - всего	0,32	0,27	1,29	0,79	53,4	46,6	0,23	0,051	5,5	0,23	55,2	44,8	0,29	0,21	1,54	0,11	51,2	48,8	
В том числе:	0,23	0	0	0,36	90,5	9,5	0,001	0,006	0,2	-0,005	68,3	31,7	0,048	0,001	53,9	0,05	70,8	29,2	
Здания и сооружения																			
Машины и оборудование	0,19	0,058	4,02	0,17	51,5	48,5	0,27	0,05	7,1	0,31	50,6	49,4	0,32	0,21	1,8	0,17	46,9	50,1	
Транспортные средства	0,17	0,06	3,02	0,13	52,3	47,7	0,24	0,15	1,8	0,11	55	45	0,52	0,53	0,96	-0,02	50,8	49,2	
Производственный и хозяйственный инвентарь	0,12	0,1	1,18	0,018	72,9	27,1	0,13	0,12	1,1	0,01	64,1	35,9	0,15	0	-	0,12	80,5	19,5	
Другие виды ОС	165,2	2,13	0,53	-0,99	0	100	0,98	0,47	53,3	24,6	0	100	0,64	0,98	0,03	-0,95	0	100	
Земельные участки и объекты природопользования	0,47	0	0	0,88	0	100	0,65	0	-	1,9	0	100	0,03	0,03	1	0	0	100	
Активная часть	0,34	0,33	4,1	0,015	44,9	55,1	0,28	0,06	5,6	0,064	51,2	48,8	0,35	0,3	1,49	0,26	46,6	53,4	
Пассивная часть	0,27	0	0	0,037	90,8	9,2	0,004	0,006	0,65	0,006	68,05	31,95	0,05	0,001	48,8	0,001	70,6	29,4	

Блок-схема оценки эффективности деятельности промышленного предприятия



Факторы, влияющие на эффективность деятельности предприятия



Приложение 13

Таблица 2.7

Структура персонала ЗАО Агрофирма «Русь» за 2012-2015гг.

Категория персонала	2012 год		2013 год		2014 год		2015 год		Отклонение 2015 г. от 2014 г. (+, -)		2015 г. в % к 2014г.
	Чел.	Уд. вес, %	Чел.	Уд. вес, %	Чел.	Уд. вес, %	Чел.	Уд. вес, %	Чел.	Уд. вес, %	
По организации - всего	284	100	269	100	275	100	267	100	-8	0	97,1
В том числе: Административно-управленческий персонал	46	16,2	48	17,8	45	16,4	44	16,5	-1	0,1	97,8
Из них: руководители	10	3,5	12	4,5	16	5,8	17	6,4	1	0,5	106,3
специалисты	35	12,3	35	13,0	28	10,2	27	10,1	-1	-0,1	96,4
Работники, занятые в с/х производстве - всего	245	86,3	237	88,1	247	89,8	238	89,1	-9	-0,7	96,4
В том числе: Рабочие постоянные	197	69,4	179	66,5	185	67,3	177	66,3	-8	-1	95,7
из них: трактористы-машинисты	17	6	13	4,8	12	4,4	8	3	-4	-1,4	66,7
работники птицеводства	54	19	55	20,4	47	17,1	46	17,2	-1	0,1	97,9
Рабочие сезонные и временные	2	0,7	10	3,7	17	6,2	17	6,4	0	0,2	100
Рабочие, занятые в подсобных промышленных предприятиях и промыслах	39	13,7	32	11,9	28	10,2	22	8,2	-6	-1,9	78,6
Рабочие, занятые на строительстве хозспособом	-	0	-	0	0	0	5	1,9	5	1,9	-