

САНКТ-ПЕТЕРБУРГСКИЙ ГОСУДАРСТВЕННЫЙ УНИВЕРСИТЕТ

Дипломная работа на тему:

**ЭМОЦИОНАЛЬНЫЕ И КОММУНИКАТИВНЫЕ ОСОБЕННОСТИ
ПОДРОСТКОВ, ПРОЖИВАЮЩИХ В СЕЛЬСКОЙ МЕСТНОСТИ**

по специальности 37.05.01 – Клиническая психология

основная образовательная программа Клиническая психология

профиль: судебная и криминальная психология

Выполнил:

Рецензент:

канд. психол. наук, доцент кафедры
социологии и психологии

Шарок В. В.

Научный руководитель:

Кандидат психологических наук, доцент
кафедры психологии здоровья и
отклоняющегося поведения

Гранская Ю. В.

Студент 6 курса

Очной формы обучения

Быковская А.Д.

Санкт-Петербург

2017

Содержание

Generating Table of Contents for Word Import ...

Аннотация

Для изучения эмоциональных и коммуникативных особенностей подростков, проживающих в сельской местности было обследовано 32 подростка, обучающихся в общеобразовательных учреждениях сельской местности и 35 подростков, обучающихся в городской общеобразовательной школе. Измерялись такие психологические характеристики как агрессивность, тревожность, застенчивость, общительность и эмоциональность. Для диагностики использовался следующий перечень методик: Фрайбургский личностный опросник FPI, Опросник диагностики агрессивных состояний Басса-Дарки, проективная методика «Несуществующее животное», а также включенное наблюдение и интервью. Обработка данных осуществлялась с помощью корреляционного анализа и сравнительного анализа. Результаты показали, что сельские подростки более общительны, дружелюбны и открыты для взаимодействия с социумом, в то же время они застенчивы, подвержены влиянию настроения и тревожны, поэтому чаще испытывают трудности в установлении межличностных контактов. По некоторым показателям уровень агрессивности у сельских подростков выше, чем у подростков, проживающих в городе, для них свойственно проявлять агрессивность чаще в физической форме.

Annotation

The main goal of our study was to explore the emotional and communicative characteristics of adolescents living in countryside (village area) Sample: 32 teenagers were enrolled at the village schools and 35 were from the schools in urban area. Such psychological characteristics as aggression, anxiety, shyness, sociability, and emotionality were measured. Methods: the following techniques were used Freiburg Personality Inventory (FPI), Buss-Durkee Hostility Inventory, projective test "Non-existent animal" as well as participant observation and in-depth interviews. Data was analyzed using correlation and comparative analysis. Results: The results shows that adolescents from the countryside are more sociable, friendly and open to interaction with society. At the same time, they are shy, prone to mood and anxiety, and thus they are more likely to have trouble in establishing interpersonal contacts. The level of certain characteristic of aggression for village adolescents is higher than their counterparts from urban areas; they tend to use physical power more often.

Введение

Изучение проблем, связанных с подростковым возрастом всегда актуально и является ключевой темой в разных направлениях психологии, особенно юридической психологии. Подростковый возраст характеризуется неустойчивостью, спонтанностью, специфическим, а порой даже неадекватным поведением. Именно в подростковом возрасте человек переживает особенно важные моменты становления его личности, и в это время проявляются наиболее негативные стороны характера индивида.

В этом возрасте происходит не только становление человека, как личности, но и происходит формирование основы фундамента его дальнейшего жизненного пути. В этот период он наиболее подвержен влиянию, как негативному, так и позитивному.

В обществе сложилось, что человек обязательно принадлежит той или иной группе. И он так же может одновременно состоять в нескольких групповых сообществах. И эти группы во многом способствуют становлению его нравственных и этических качеств, его ценностей. Формируются его социальные установки, и его взгляды на жизнь в целом. Не каждый подросток в этот важный момент живет и развивается в благополучной среде. Под благополучной средой понимается, то общество, которое способствует положительному развитию личности подростка. Среда, в которой подросток получает достойное воспитание и образование. Среда, в которой при воспитании и обучении учитываются особенности развития подростков, индивидуальные особенности подростков. Среда, в которой у подростка есть выбор свободного времяпровождения.

К сожалению, не каждому подростку повезло воспитываться в хорошей семье, иметь образованных родителей и педагогов. Очень часто, подросток сталкивается с непониманием со стороны учителей и родителей.

Конечно, за последнее десятилетие очень многое изменилось в отношениях учителей и родителей с подростками. Психология не стоит на месте, активно развиваются современные методы воспитания детей. Множество психологических пособий выпускается ежегодно на эту тематику. Педагогов начинают обучать по новым стандартам, которые учитывают вышеописанные методы и принципы взаимодействия с детьми. Более того, активно развиваются различные курсы для будущих родителей. А в государстве даже создаются новые законы. Подростки наделены большим количеством прав.

Это является огромным плюсом для развития современного общества. Но, проблема в том, что все эти техники в большинстве случаев применяются на детях, обучающихся в городских школах. И не многие исследователи задумываются над тем, что некоторые подростки воспитываются без применения новых методов воспитания.

Цель нашего исследования изучить эмоциональные и коммуникативные особенности подростков, обучающихся в сельской местности и их отличия от подростков, обучающиеся в городских школах.

В качестве гипотез были выдвинуты предположения:

1. Подростки, проживающие в условиях сельской местности чаще, испытывают трудности во взаимодействии с окружающими в сравнении с подростками, проживающими в городских условиях.

2. Сельские подростки отличаются от городских по таким эмоциональным характеристикам как агрессивность, подозрительность, тревожность, раздражительность и обидчивость.

Объектом исследования являются подростки, возрастной категории 14-17 лет, учащиеся 9-11 классов.

Предмет исследования: эмоциональные и коммуникативные особенности подростков.

Задачи:

3. Изучение психологических особенностей подростков, проживающих в условиях сельской местности;
4. Изучение психологических особенностей подростков, проживающих в городских условиях;
5. Сравнение особенностей подростков, проживающих в сельской местности и особенностей подростков, проживающих в городе.
6. Выявление эмоциональных и коммуникативных особенностей подростков, проживающих в условиях сельской местности и их взаимосвязи.

Для решения поставленных задач, были использованы следующей методики:

- Фрайбургский личностный опросник FPI
- Опросник Басса-Дарки
- Проективная методика «Несуществующее животное»
- Интервью

— Наблюдение

База дипломного исследования: МКОУ «СОШ ст. Исправной», МБОУ «СОШ №16 г. Невинномысска».

Этапы исследования:

1. Теоретическое изучение особенностей подросткового возраста.
2. Диагностика подростков, проживающих в сельской местности, с целью изучения их особенностей.
3. Диагностика подростков, проживающих в городе, с целью изучения их особенностей.
4. Математическая обработка полученных данных.
5. Сравнительный анализ особенностей подростков обеих групп.
6. Интерпретация результатов.

Научная новизна состоит в том, что проведенное исследование является первым эмпирическим исследованием, посвященным выявлению комплекса эмоциональных и коммуникативных особенностей у подростков, проживающих в сельской местности.

Практическая значимость: материалы данной дипломной работы могут быть использованы специалистами по делам молодежи в сельской местности. Выявленные особенности можно использовать с целью помощи в адаптации сельских студентов, обучающихся в больших городах.

Глава 1. Эмоциональные и коммуникативные особенности подростков

1.1 Общая характеристика подросткового возраста

Подростковый возраст является переходным периодом из детства к взрослой жизни, в этом возрасте происходит формирование личности подростка. Закладываются привычки, социальные установки, формируется модель поведения. Так же этот период характеризуется комплексом физических изменений, которые связаны с половым созреванием.

Период подросткового взросления совпадает с периодом обучения в школе, личность подростка полностью формируется к 16-18 годам [8], в тот момент, когда заканчивается обучение в школе.

Этот возраст часто называют переходным, критическим, переломным, трудным. Взрослея, подросток претерпевает некоторые изменения, которые он может переживать болезненно. Эти изменения проявляются как внешне, так и внутренне. Организм перестраивается, и из-за частых гормональных всплесков подросток становится более эмоциональным. Он резко начинает набирать массу тела, увеличивается длина тела, развиваются вторичные половые признаки. Тело подростка в этот период может выглядеть непропорционально. Это все происходит за счет изменений в эндокринной системе. Происходит активное развитие костно-мышечной ткани, мышечная масса увеличивается. Огромное значение в этот период имеет деятельность ребенка. Деятельность, как правило, направлена на общение со сверстниками и изучение самого себя.

Даже некоторые врожденные качества в этот момент претерпевают изменения. От родителей и педагогов часто можно слышать разговоры о том, что они не узнают своих детей. И действительно, подростки ведут себя иначе.

Даже у спокойных детей могут наблюдаться расстройства поведения. Характер может видоизменяться под влиянием различных факторов.

Подростковый возраст, как было замечено, является переходным периодом в жизни человека. И одной из главных проблем являются отношения с родителями, которые зачастую портятся. Подросток в этот период может проявлять чрезмерную демонстративность, одной из важнейших потребностей, является потребность в понимании и ощущении собственной значимости. Когда эти потребности не удовлетворяются, подросток может уходить в себя. [20] Это может стать основной причиной конфликтов с окружающими.

Переломный момент еще связан с тем, что происходит одновременно психофизическое развитие, половое созревание и социальное, вступление во взрослую жизнь. [9] Половое созревание напрямую связано с эндокринной системой и гормональными изменениями, они же и влекут за собой ряд физических и эмоциональных изменений. Наряду со всем происходит развитие рефлексии, критического мышления, подросток учится анализировать себя, свое поведение, свои ощущения. Это есть то, что является определяющим состоянием психики ребенка. Формируется рассудительность, которая возникает в сознании подростка, как некая коэргитивная сила. [50]

Подростки часто совершают нелогичные действия, которые связаны с внутренним состоянием их психики. С одной стороны, формируется определенный тип мышления, равный взрослому. С другой стороны, в силу недостаточности жизненного опыта, подросток остается ребенком. [9] Возникает потребность быть взрослым, подросток совершает, по его мнению, взрослые поступки. В своем стремлении подражанию взрослым, подростки часто игнорируют другие важные потребности. Потребность во

внимании, в одобрении, в любви, в заботе, душевной теплоте и ласке. Отдаляясь от родителей, ребенок создает вокруг себя мир, в который входят только сверстники. [11]

Каждый второй подросток в этом возрасте пытается найти себя. И хотя этот возраст занимает небольшой промежуток времени, он является очень важным. Ребенку важно правильно пережить его, не получив при этом особых травм.

Одним из важнейших психологических приобретений подростка, является открытие своего «Я». [14]И в это время на первый план выходят проблемы, связанные с самосознанием и самоопределением. Стремление изучать свои возможности происходит наряду с поиском смысла жизни, постановкой цели. Познание себя для подростка является незнакомым процессом, ранее, в период младшего школьного возраста, ребенок отождествлял себя с внешним миром. Когда для подростка открывается его внутренний мир, он обретает способность исследовать свои чувства и фантазии, свои переживания, и осмысливая, наслаждаться этим процессом. Переживания становятся состоянием своего «Я». Любая информация, даже самая незначительная, для подростка является стимулом к интроспекции, рассуждениях о трудностях, с которыми он сталкивается. Подросток в этот момент осознает свою уникальность, индивидуальность. [30] Но, наряду с этим впервые возникает чувство одиночества, которое может вызывать массу тревожных переживаний.

«Я-концепция» в подростковом возрасте часто переживается как ощущение внутреннего беспокойства, вакуума, который нужно чем-либо заполнить. Возрастает потребность в деятельности, во взаимодействии со сверстниками, одновременно появляется избирательность в отношениях.

Подросток старается общаться с людьми, которые по каким-либо критериям схожи с ним, создает группы вокруг себя. Наряду с этим появляется потребность в уединении, это является одной из особенностей подросткового возраста. Жизнь подростка в этот момент особенно насыщена и эмоционально окрашена. Но, пребывая в уединении слишком долго, подросток может испытывать чувство одиночества. А это, в свою очередь, может привести к депрессии, апатии, нежеланию взаимодействовать с социумом.

Поиск себя в этом мире порой протекает болезненно. Особенно если подросток в этот промежуток времени находится один. [35] Подросткам свойственно вступать в различные группы, заводить новые знакомства по интересам, но зачастую эти знакомства имеют поверхностный характер связи. То же самое относится и к деятельности. Процесс чего-либо нового стремительно захватывает подростка, особенно если среди сверстников возрастает интерес к этой деятельности. Но порой так же быстро гаснет, когда появляется иное увлечение.

Этот период еще характеризуется тем, что у подростка формируются способы взаимодействия с окружающими людьми. В этом возрасте, как правило, подростки стремятся к общению со сверстниками. Советский социолог И.С. Кон, в своих исследованиях утверждает, что общение является системообразующим фактором деятельности подростков. [22]

В этот период подростки, как правило, ведут активный образ жизни, и стараются быть вовлеченными в школьную деятельность. Это может проявляться в стремлении создавать новые группы, или вступать в уже существующие сообщества, быть полноценными участниками этих сообществ. Занимаясь общей деятельностью, создавая ее, подростки, таким образом стремятся найти свое место в отношениях со сверстниками.

Общение для подростка — это ведущий вид деятельности, [30] в процессе которой между подростками устанавливаются доверительные отношения. То посредством чего подросток устанавливает отношения с окружающими, как он умеет общаться, как он взаимодействует с подростками - создает его внутренний мир. И то, насколько он успешно научился взаимодействовать с людьми, в будущем будет влиять на его жизнь.

В этом возрасте у подростков выстраиваются две системы отношений: со взрослыми и со сверстниками. Подросток больше времени начинает проводить со сверстниками. Их отношения строятся как партнерские, равноправные. Отношения с родителями носят неравноправный характер. По этой причине между подростками и родителями часто возникают конфликты. [35] Ребенок отдаляется от родителей, и становится меньше от них зависеть. У него появляется своя жизнь, свои дела, свои планы, свои секреты, он меньше доверяет родителям и больше друзьям. Друзья для него теперь имеют первостепенное значение, поскольку именно в отношениях с ними подросток удовлетворяет свои потребности, стремясь к реализации себя как личности. Ему необходима свобода, но вместе с этим он должен понимать, что свобода это в первую очередь ответственность. Свобода для него — это право быть взрослым.

Взаимодействуя с родителями и взрослыми, подросток считает себя особенно взрослым и стремительно оказывает сопротивление любым требованиям со стороны взрослых. [35] Несмотря на то что ранее эти требования выполнялись. Подростки настойчиво отстаивают право быть самостоятельными. Для них быть самостоятельными значит быть взрослыми. Поэтому они болезненно реагируют на любое ущемление своих прав, агрессивно отвечая на претензии со стороны родителей по отношению к себе. Поэтому они часто бывают обидчивы и ранимы.

Подросток начинает упорно выстраивать границы своего «Я» и защищать их от посягательств со стороны взрослых. Взрослые для него являются, в какой-то степени противниками. И он борется с ними, и эта борьба происходит в одностороннем порядке. В этот момент родители и педагоги могут говорить о том, что ребенок стал менее общительным, скрытным. Наряду с этим идет процесс построения своего психического пространства.

Подростки, часто украшают стены, предметы мебели, различными вырезками из журналов, наклейками, взрослым может казаться что таким образом ребенок портит имущество. Подростки маркируют вещь, показывая окружающим то, что она принадлежит только ему. Границы психического пространства теперь становятся видны, и нарушение этих границ может вызывать у подростка зачастую неожиданные реакции. Таким образом, они демонстрируют окружающим протест, свое «нельзя», не умея делать это иным способом.

За подростками в этом возрасте можно заметить особенность, они могут придумывать свою жизненную историю. Рассказывать окружающим о том, что с ними на самом деле не случилось, как о случившемся. Часто это происходит в тот момент, когда они знакомятся с другими людьми. Подросток примеряет на себя другую модель жизни. [31] У него есть все для того чтобы жить своей личной, полноценной жизнью. Он умеет планировать свои действия, осознавать и понимать свои чувства. Его начинает интересовать то, что происходит за рамками его обыденной жизни. Он начинает интересоваться историей, политикой, проблемами поколения, всем чем угодно, особенно его привлекает те области, которые отсутствуют в школьной программе. И причем его интересы зачастую носят поверхностный характер, они весьма разбросаны и не системны.

Д.Б. Эльконин в концепции о возрастных изменениях отмечал, что подростковый возраст связан с новообразованиями, которые возникают в рамках ведущей деятельности. [28]

Признаки взросления по Д.Б. Эльконину:

- Трудности общения со взрослыми
- Поиск единомышленников среди сверстников
- Обращение к изучению самого себя.

Появляется интерес к изучению своих личностных особенностей, в то время как на предыдущем этапе развития его познавательная деятельность направлена на изучение внешнего мира.

Важной характеристикой подросткового возраста является развитие волевых качеств. Особенно это проявляется у мальчиков, которые много времени начинают уделять спортивным тренировкам.

Уровни формирования волевых качеств:

1. Физические качества (быстрота, сила, скорость).
2. Выносливость и терпимость.
3. Концентрация внимания, работоспособность, сила воли.

1.2 Эмоциональные и коммуникативные особенности подростков.

В юношеский период подросток наиболее эмоционально уязвим, об этом может свидетельствовать его поведенческие реакции. Подростки склонны к резким сменам настроения, они импульсивны, раздражительны, порой агрессивны. Они тревожны, ведь этот возраст связывают с неопределенностью. Подросткам труднее контролировать свои эмоциональные реакции, но одновременно именно в этот период подросток научается регулировать свое поведение и управлять эмоциями. Происходит то, что называется эмоциональным созреванием.

Формирование эмоциональной сферы сопровождается развитием коммуникативных навыков. Именно в этот период подростки встречаются с трудностями в установлении межличностных контактов. [12] Коммуникативные навыки — это не только умение разговаривать, это в первую очередь, нахождение общего языка с окружающими, навыки взаимодействия с другими людьми.

Многие ученые считают, что этот возраст имеет особое значение, эмоциональные и коммуникативные навыки, которые формируются в этот период, сопровождают ребенка всю его дальнейшую жизнь. [4;22]

Ученные, которые изучают эту проблему, говорят о тесной связи эмоциональных нарушений и проблем с развитием коммуникативных навыков. Наглядным образом они демонстрируют влияние эмоциональных реакций на сложности в выстраивании отношений с другими людьми. Подростки часто сталкиваются с непониманием со стороны окружающих, и страдают от этого.

Помимо всего, в юношеском возрасте у подростков заканчивается формирование интеллектуальных способностей. [26] Происходит становление личности, формируется определенный тип мышления, формируются

установки, мировоззрение, ценности, отношение к миру. Самооценка подростка в этот период зачастую бывает неадекватна, как правило, у большинства молодых людей она занижена, в связи с чем появляются комплексы. Подросток может быть недоволен своей внешностью, особенно часто это проявляется у девочек.

В периодизации Э. Эриксона, который так же писал о том, что период юношества является главным в жизни человека. [14] В этот период подросток сталкивается с трудностями, которые он должен решить самостоятельно, с внутренней убежденностью. В этом случае социальное доверие к миру, самостоятельность, инициативность, освоенные умения создадут новую целостность личности. (Обухова Л.Ф. «Детская возрастная психология» стр. 72)

Те навыки и тот опыт, который подросток получил на предыдущих ступенях развития личности, объединяются и подросток переходит на следующий уровень развития.

В подростковом возрасте у подростков деформируются коммуникативные и эмоциональные навыки. В этот период происходит, как бы затуманивание разума. Подросткам трудно понимать себя, свои чувства, свои эмоции. И это становится толчком к изучению себя изнутри. Взрослея, подростки начинают лучше распознавать эмоции, эмоциональный диапазон становится шире. Спектр эмоций становится тем больше, чем подросток становится старше. [15] Личность подростка становится более интегрированной.

Исследования, проведенные в этой области, демонстрируют тот факт, что подростки испытывают стресс, причиной которого могут быть самые незначительные события, которые могут происходить с подростком

ежедневно. И эти эмоции, будь они позитивными или же негативными, они переживают наиболее ярко и наиболее болезненно, чем в любом другом возрасте. Эмоциональные состояния меняются мгновенно, причем не только у девочек, но и у мальчиков. И настроение может меняться едва ли не каждый час. [15]

Известный психолог Питер Лафренье, который занимался изучением эмоционального развития у детей и подростков, в своих исследованиях писал «...подростки чувствовали себя очень счастливыми в шесть раз чаще родителей, а очень несчастными - в три раза чаще.» [34] Помимо того, подростки, значительно чаще, чем их родители испытывали чувство стеснительности. Они так же, гораздо чаще бывают застенчивы и чаще испытывают чувство стыда, по отношению к своему поведению.

Бурное протекание эмоциональных реакций некоторые ученые связывают с двумя преобладающими нервными процессами с торможением и возбуждением. (Концепция Сеченова И.М.) В период юности, как правило, подросток более возбудим, а значит процесс возбуждения преобладает над процессом торможения. Так что остановиться и успокоиться подросткам труднее, нежели проявить эмоции.

Наряду со всем сказанным, эмоциональная жизнь — это то, что происходит во внутреннем мире подростка. [49] Не все подростки выражают свои эмоции чрезмерно интенсивно, некоторые могут совсем не проявлять эмоций. Но это не значит, что они не испытывают сложности. Более того, они закрываются от внешнего мира, уходят в себя, и это так же создает определенную проблему. Такие подростки еще более подвержены влиянию стресса, поскольку не получают разрядку. То, что называется обратной реакцией.

Важнейшей особенностью в период эмоционального развития является то, что у подростков может наблюдаться амбивалентность чувств и эмоций. [15] Подростки, одновременно могут пребывать в разных эмоциональных состояниях, испытывать противоречивые чувства. Это особенность далеко не минус. Эмоциональные реакции обычно разделяют на позитивные или негативные. Хотя проявление негативных эмоций в обществе не приветствуется, но ученые уверяют, что даже негативные эмоции являются полезными в период подросткового созревания, благодаря им подросток учится управлять своими эмоциями и регулировать поведенческие реакции. Все это способствует развитию и становлению личности подростка.

Еще одной особенностью является то, что позитивные эмоции могут перерасти в отрицательные, а отрицательные в положительные. И это бывает в тот момент, когда эмоции переживаются слишком интенсивно. Подросток может смеяться, испытывая радость и через какое-то время начать плакать, и ощущать грусть.

В концепции Е.П. Ильина, который так же занимался изучением эмоциональных реакций, освещается такой момент. Подростки чаще проявляют эмоции радости нежели гнева. Но гневные реакции проявляются интенсивней нежели радостные эмоциональные реакции. [13;18;]

Испытывая позитивные или же негативные эмоции, ребенок может пребывать в состоянии, когда внешне ничего не происходит, он может даже не фиксировать внутри себя эти эмоции, другими словами, испытывать скуку. И это состояние считается опасным, поскольку, в основе чаще лежат негативные эмоции, реже позитивные. Не удовлетворяя скуку, подросток может испытывать чувство тоски. А когда ребенок относительно длительный промежуток времени пребывает в таком состоянии, это может стать причиной

совершения необдуманных поступков. Многие правонарушения совершаются подростками, в тот период, когда подростку нечем себя занять.

Выготский, указывал на то, что подростковый период характеризуется как возраст полового созревания. Он называл это время созреванием личности и мирозерцания. [9;10;] Половое созревание является важной ступенью к физическому развитию подростка, поскольку стимулирует интерес подростков к противоположному полу, к переживанию новых чувств и эмоций. Эти изменения делают подростка субъективно более взрослым.

Считается, что эмоциональные реакции мальчиков в период их созревания сильно отличаются от эмоциональных реакций девочек на одни и те же раздражители. Обществом не одобряются проявление любых эмоций мальчиками, девочки в этом плане более свободны. Мальчики и девочки переживают одинаковой интенсивности эмоции, вот только выражают они их по-разному. Точнее девочки выражают, а мальчики зачастую держат в себе, отсюда, вытекают определенные последствия.

На трудные ситуация мальчики и девочки в этом возрасте реагируют по-разному. Мальчишки чаще проявляют поведенческие реакции, которые могут проявляться в раздражимости, агрессивности, физической или вербальной. Внешнего проявления эмоций они могут не допускать. Зато в эти моменты они бывают более активны и неусидчивы. Могут даже ударить или сломать что-нибудь. И таким образом они снимают напряжение. У девочек, в свою очередь, чаще можно наблюдать перепады настроения, слезы, порой истерики. Это так же является эффективным для них способом разрядки.

Советский психолог Казанская В.Г., специализировавшаяся на трудностях подросткового возраста, в своих трудах упоминала о том, что подростки часто могут застревать на своих эмоциях вне зависимости того

положительные они или отрицательные. Вследствие, подростки, в частности женского пола, не могут абстрагироваться от своих эмоциональных переживаний, и пребывают в этом состоянии длительное время. При этом игнорируя помощь со стороны окружающих выбраться из этого состояния, другими словами отвлечься. [20]

Наиболее значимыми для подростков проблемами в этом возрасте являются трудности в отношениях с родителями и со сверстниками. Так же, вызывают эмоции и переживания, связанные со школой, трудности с обучением, с педагогами, с дисциплиной. На одну ступень с вышеперечисленным вступают переживания относительно собственного будущего подростка. На эту тему были проведены исследования, по результатам которого ученые выявили закономерность. Чем выше у ребенка уровень интеллекта, тем он тревожнее и тем острее переживает в этот период неопределенность, связанную с тем что, ожидает его в будущем. [2]

Резюмируя, следует отметить, в подростковый период ребенок учится управлять своими эмоциями и чувствами, и чем больше эмоций он проявляет и чем интенсивнее они, тем лучше в будущем он будет регулировать свое поведение.

В подростковый период жизни человека, как правило, у человека возникает множество необоснованных страхов. Возрастает уровень тревожности и агрессивности. Это связано с тем, что подростки наиболее эмоциональны, и процессы возбуждения преобладают над процессами торможения. Этот возраст еще характеризуется периодом гормонального всплеска, что так же влияет на частые смены настроения.

1.2 Роль среды в развитии личности подростка.

Человек живет и формируется под влиянием различных факторов. Одним из значимых факторов в становлении личности подростка является среда, в которой он проживает.

Среда – это непосредственно то, что окружает человека, материальные и духовные условия его существования и деятельности. Искусственно или естественно созданные условия, в которых происходит развитие личности человека.

На становление личности подростка оказывают влияние различные внешние условия, такие как школа, друзья (социальная среда), семья (домашняя среда), населенный пункт, в котором ребенок проживает (географическая среда). Когда говорят о влиянии среды, в первую очередь подразумевают домашнюю и социальную. Безусловно, семья и окружение формируют образ жизни подростка, его взгляды на жизнь, его ценности. Но географическая среда оказывает не менее интенсивное влияние на развитие личности подростка. Если, например, сравнить двух мальчиков одного возраста, из одинаково образованных и обеспеченных семей, но при условии, что, один из них живет в деревне, а другой в городе, можно предположить, что они будут сильно отличаться друг от друга. У них будут наблюдаться отличия в поведении и образе мышления.

В научных работах западных авторов упоминается о том, что первостепенно значимым фактором для развития личности человека является его географическая среда. Место, в котором происходит взросление человека. Географическая среда выступает как предпосылка для становления личности. Личность деформируется под влиянием социальной среды, и социальные факторы в определенной степени влияют на развитие подростка.

Карл Маркс писал «Сущность человека не есть абстракт, присущий отдельному индивиду. В своей действительности она есть совокупность всех общественных отношений». [19] Огромное значение он придавал влиянию социума на личность человека. Но, становление личности подростка не происходит пассивно. Социальная среда, в которой он проживает оказывает огромное влияние на развитие личностных качеств и характерологических особенностей.

Б.Ф. Скиннер утверждал, что воздействие окружающей среды определяет поведение личности. [28] Поведение подростка подкрепляется факторами окружающей среды. И чтобы объяснить поведение необходимо провести анализ между «видимым действием и видимыми последствиями». Личность он рассматривает с позиции поведенческих реакций.

Выдающийся отечественный ученый И.П. Павлов, которого во всем мире считают основателем бихевиоризма в психологии, высказывал идею о влиянии социальных факторов на становление личности, как приоритетных. [28] Под влиянием социально опыта, уровня образованности и трудностей, с которыми личности приходится сталкиваться, характерологические особенности индивида могут меняться.

Наибольшее влияние на развитие личности подростка оказывают в первую очередь условия жизни в городах и деревнях, демографические процессы, социально-экономические. Первостепенное значение имеет семья, в которой подросток воспитывается, школа, в которой он обучается. Личность подростка подвергается изменениям в зависимости от социальных условий.

К. Левин, согласно своей теории, говорил о том, что поведение подростка в этот период определяется маргинальностью его положения. [36] Он указывал на важность общения в этом возрасте, что важно состоять в

нескольких группах, иметь социальный статус. Это способствует расширению жизненного мира подростка.

Существует так же биогенетическая концепция, смысл которой заключается в том, что личность человека определяется наследственностью. [43] Рождаясь, человек имеет ряд определенных способностей, талантов и задатков, которые определяют его развитие и что личность человека может благоприятно развиваться даже в условиях неблагоприятной среды, то есть, с этой точки зрения среда не оказывает влияния на формирование личности.

С точки зрения педагогики, развитие личности подростка проходит по двум направлениям: индивидуализация и социализация. Социальная среда, в педагогике, рассматривается как включение человека в общество. В процессе взросления подросток вовлекается в разные виды деятельности, при этом он накапливает жизненный опыт, у него появляются привычки, формируется определенная модель поведения. Важно то, что отношение подростка с окружающим миром имеют характер взаимодействия, человек воздействуя на среду изменяет ее, и также меняется сам. Поведение подростка зачастую связано с тем, какую социальную роль он имеет в обществе. Процесс социализации личности, а вместе с тем и развития, предполагает усвоение подростком социальных ролей. Освоение механизма ролевого поведения является признаком того, что подросток социально адаптирован в обществе.

Специфика сельской среды

Социальные условия сельской местности значительно отличаются от условий проживания в городе, что в первую очередь связано с относительно невысокой развитостью инфраструктуры. Люди, проживающие в селах и деревнях, как правило, имеют определенный набор личностных ценностей и моральных установок. Они живут общинами, зачастую придерживаются

традиций, ритуалов и определенной модели поведения. Люди, проживающие в селах, сильно отстают от людей, живущих в городе, особенно старшее поколение, которое негативно реагирует на новизну и не желает принимать правила современного общества.

Пространственная ограниченность сельской местности, однообразие и узкий спектр досуговых программ связано с невысоким темпом развития культурных, коммуникативных, поведенческих навыков сельской молодежи. Бедность словарного запаса обусловлена низкой мотивацией к чтению, определенному говору, употреблению в речи жаргонизмов. Низкая мотивация к обучению связана с отсутствием жизненных перспектив в будущем и невысокой образованностью родителей.

Подростки раньше включаются в трудовую жизнь, и с одной стороны это формирует нацеленность на практический результат, но с другой у ребенка остается меньше времени на игровую деятельность, в связи с чем происходит подавление других важных функций, которые способствуют его творческому развитию. Сельские дети имеют возможность чаще проводить время с родителями, это способствует тому, что они успешно овладевают несложными трудовыми навыками. Но это также приводит к тому, что ребенок перенимает модель поведения родителя, его нравственные установки, его образ мышления, образ взаимодействия с окружающим миром. Люди, живущие в селах, имеют ряд сходств по личностным характеристикам, поступкам, и даже мышлению со своими односельчанами.

В настоящее время жители сел и деревень острее всего испытывают трудности в получении образования. Складывается проблемная ситуация между желанием и возможностью сельских жителей в получении квалифицированного образования. Это связано, в первую очередь с

необходимостью в получении профессионального образования в городе. В большинстве случаев, в селах, не предоставляется такой возможности. Поскольку большинство сельских жителей испытывают финансовые сложности, а количество бюджетных учреждений сокращается, для некоторых семей получение образования становится невозможным.

Сельские школы имеют ряд социальных особенностей: это неразвитость инфраструктуры, устаревший способ получения информации, низкий уровень финансирования, отдаленность, изолированность. Не менее важной проблемой является нехватка квалифицированных учителей.

Современная деревенская школа помимо того, что является образовательным учреждением, выступает как фактор формирования культурных навыков и духовных ценностей, моральных установок. Для того чтобы существовать, такая школа должна быть не только организатором социальной и педагогической работы. Она должна осуществлять оздоровление условий среды подростков; проводить работу с детьми и родителями, с целью преодоления внутрисемейных конфликтов; нести функцию учреждения, осуществляющего базовую подготовку молодежи к взрослой жизни.

Отличительной особенностью жизни сельского ребенка является чрезмерное количество свободного времени. По данным опроса жителей деревень и сел наиболее распространенным способом проведения свободного времени среди молодежи являются прогулки со сверстниками, просмотр фильмов, общение в интернете. Отдыхать ничего при этом не делая, предпочитает наибольший процент сельской молодежи. [46] В то время как период взросления считается наиболее активным периодом в жизни человека.

Времяпровождение сельского подростка ограничивается просмотром фильмов и общением с друзьями, это связано, в первую очередь, с отсутствием

выбора [48] Отсутствие различных кружков по интересам, спортивных секций, кинотеатров, а также других развлекательных учреждений влечет за собой ряд негативных последствий. Подростки пробуют алкоголь, сигареты, зачастую наркотики для того чтобы разнообразить досуг. При отсутствии должного контроля со стороны родителей и педагогов, подросток становится зависимым, поэтому в селах так высок процент подростков, страдающих различного рода зависимостями.

Урбанизация в Ставропольском крае.

Анализ социокультурной ситуации в регионе.

Ставропольский край считается одним из слабо урбанизированных регионов России с преобладающим количеством деревень, сел, станиц и поселков. [53]

Под процессом урбанизации подразумевается рост числа городов в сравнении с количеством деревень, а также переселение сельских жителей в ближайшие города.

На протяжении последних пятнадцати лет в регионе происходит масштабное преобразование деревень в поселки, села в поселки городского типа, последние стремительно преобразовываются в города. Происходит процесс урбанизации, экономическая жизнь сосредотачивается в крупных городах. Город становится центром промышленности, транспорта, торговли. Села, в основном занимаются сельскохозяйственной деятельностью. Ставропольский край величают «Жемчужиной Юга», это место природных контрастов. Небольшие леса расположены в самих городах, и не только на окраинах. А на окраинах городов неопикуемой красоты природа и чистый

воздух, горы, озера, водопады. Ставропольский край, благодаря удачному географическому расположению, место скопления туристов, город-курорт. В первую очередь, он славится Кавказскими Минеральными Водами. Ставропольский край так же замечателен развитостью инфраструктуры не только в городах, но и в большинстве густонаселенных деревень. Сильной стороной этого региона является промышленный и сельскохозяйственный потенциал. Так же отмечается высокая степень развитости образовательной системы, высокая развитость культуры среди местного населения. Ставрополье имеет богатое историческое прошлое, местные жители соблюдают традиции, они очень добродушны и гостеприимны. Наряду с вышеперечисленными достоинствами отмечается ряд недостатков, самым существенным, является высокий уровень коррупции. И это создает большие сложности, происходит расслоение общества. Это так же сказывается на экономике края, и в первую очередь страдают жители сельских областей.

Ставропольский край знаменит высокой продолжительностью жизни, среди сельского населения, высоким уровнем рождаемости, а также большому количеству мигрантов. Здесь всегда был высокий уровень рождаемости, естественный прирост составлял высокий процент. [57] В последнее десятилетие Ставрополье, наряду с другими регионами России испытывает демографический кризис, но в гораздо меньшей степени. Власти связывают это с относительно поздней урбанизацией.

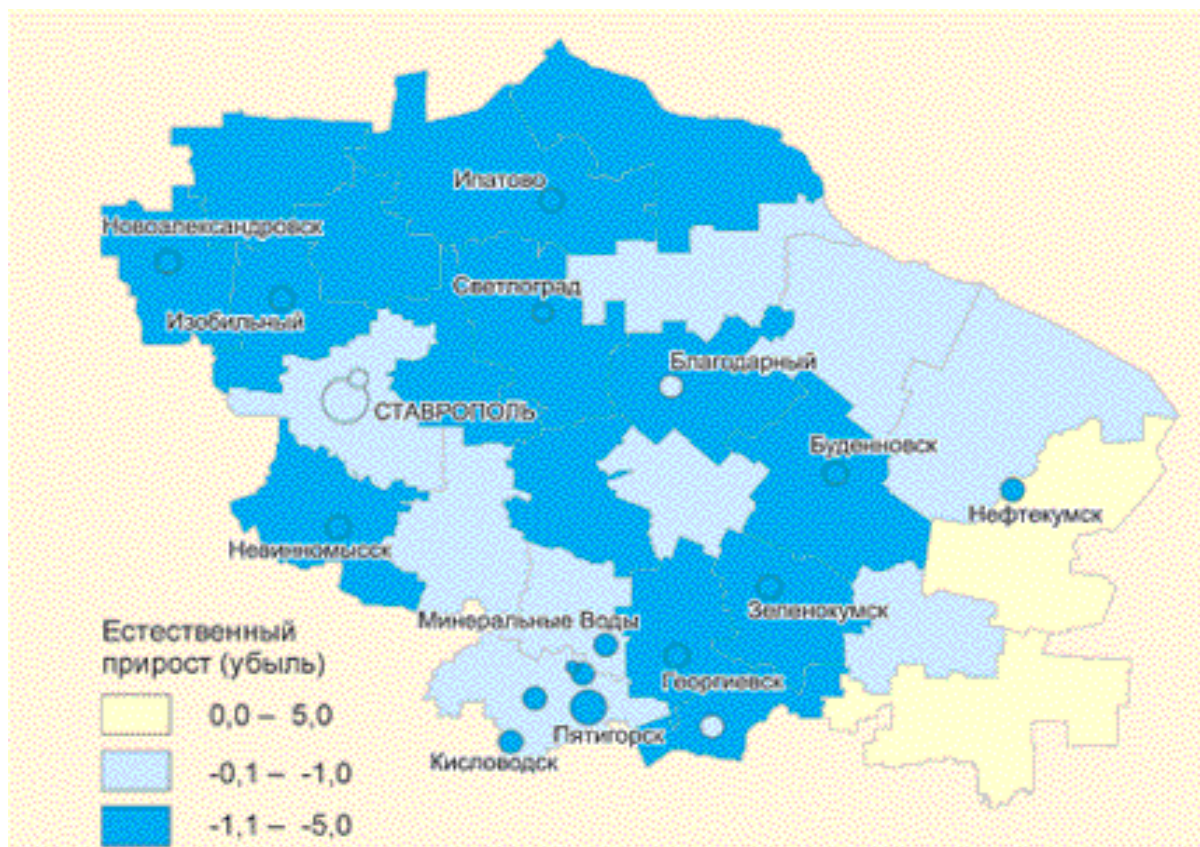


Рис. 1. Естественный прирост населения в Ставропольском крае на 2012г.

Ставропольский край все чаще привлекает мигрантов, в первую очередь из-за разнообразия национальностей, проживающих на данной территории. По официальным данным, на территории данного региона проживают порядка 93 представителей различных национальностей. Среди них преобладают Русские (96%), так же проживают Армяне, Греки, Карачаевцы, Поляки, Грузины, Черкесы, Адыги, Абазины, Ногайцы, Туркмены, Татары, Киргизы, Белорусы, Украинцы, Чеченцы, Цыгане и другие. [57]

По статистическим данным, [57] плотность населения в различных регионах края существенно различается. Наибольший процент жителей проживает вблизи территорий Кавказских Минеральных Вод. Наименее населенными являются деревни, (в среднем 20 человек на квадратный

километр) [54]. За счет того, что Ставропольский край является аграрным регионом, процент городских жителей незначительно преобладает над процентом сельских жителей. Это очень низкие показатели в сравнении с другими регионами России, где процент городских жителей гораздо выше.

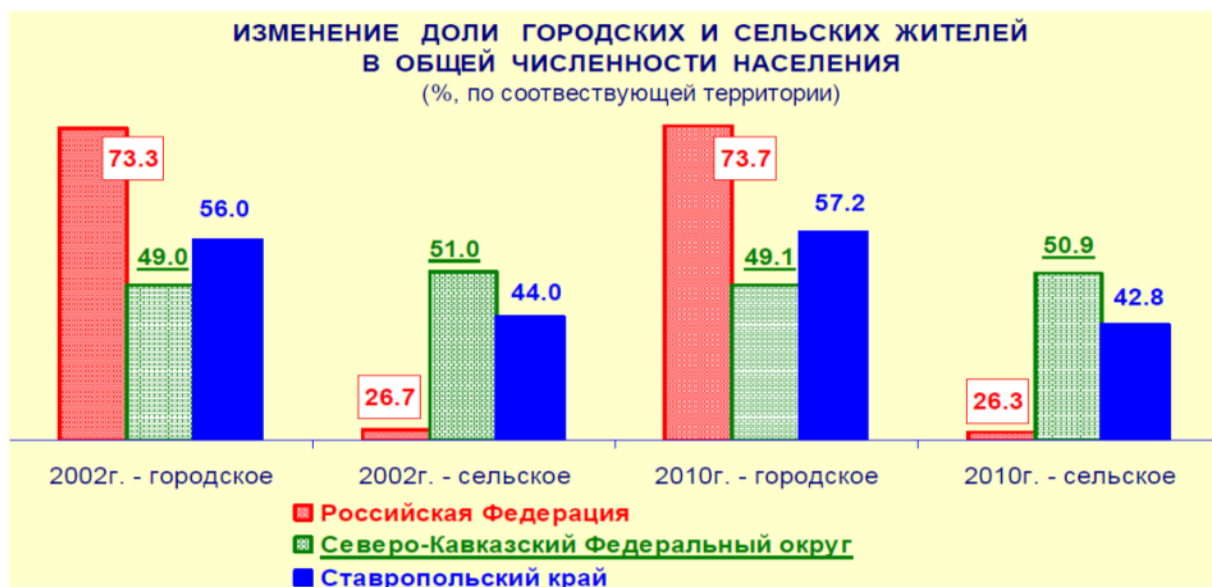


Рис. 2. Изменение доли городских и сельских жителей

Так же имеются данные о разделении по половому признаку, в селах (на каждые 10 мужчин – 14 женщин) женщины преобладают над мужчинами больше, чем в городах (на каждые 10 мужчин 11 женщин). Что касается деревень. Ситуацию связывают, в первую очередь, с нестабильной экономической ситуацией, и недостаточностью разнообразию видов трудовой деятельности. Несмотря на то, что в регионе достаточно рабочих мест, местных жителей не удовлетворяют низкие заработные платы, и мужчины стараются уезжать на Север, работают вахтовым методом.

В наши дни административная составляющая Ставропольского края, насчитывает: 7 поселков городского типа, 19 городов, 284 сельские

администрации, 736 сельских населенных пунктов, из которых 5 являются заброшенными.

В крае проживает 2 786 084 человека, при этом сельское население составляет 42,8%, городское -57,2%. [57]

Качество жизни подростков в Ставропольском крае.

В Ставропольском крае хорошо развита образовательная система, в первую очередь, в городах и крупных поселках. В маленьких поселках ниже уровень образования и образованности населения.

Когда я работала с сельскими подростками в станице Исправной, меня удивил такой момент. Педагоги, специализирующиеся на конкретной области, будь то математика, преподает физику, информатику и геометрию в других классах. Учитель биологии, специализирующийся только на преподавании биологии, преподает географию и химию. И этот же учитель, единственный учитель на всю станицу, который преподает химию в трех школах, плюс в училище. Женщина, не имеющая педагогического образования, проводит группы продленного дня в младших классах. Это связано с тем, что желающих работать в сельской школе не так много и это создает огромную проблему. Учителя не виноваты в том, что так получается. О каком качестве образования может здесь идти речь.

То, в каких условиях проживают и обучаются подростки, не может не влиять на качество жизни подростков. Под качеством жизни подразумевается степень удовлетворения социальных, материальных и духовных потребностей подростков.

Как известно, в настоящее время Россия переживает экономические трудности, это отражается на всех жителях нашей страны. Ставропольский край кризис так же затронул, но в существенно меньшей степени. [54]

В большей мере, это отразилось на сельских жителях, и в первую очередь на учащихся школ и других учебных заведений. За последние десятилетия в селах сократилось количество школ, училищ, сельских клубов и домов культуры, и самое что есть худшее, сократилось количество библиотек. [54]

За последние несколько лет вырос уровень подростковой преступности, [56] у подростков появилось больше свободного времени, которое им некуда тратить. Власти были вынуждены ввести режим комендантского часа, что тоже влечет за собой некоторые последствия, тем самым, еще больше отделяя качество жизни подростков из деревень от городских подростков. Качество жизни сельских подростков, оценивается, как среднее. Хуже, чем, качество жизни их сверстников, живущих в городах, однако лучше, чем качество жизни подростков, проживающих в других сельских регионах России. Главным препятствием для улучшения качества жизни подростков становится плохо развитая экономика, а также недостаточно развитая инфраструктура поселков.

У городских подростков более насыщенная жизнь, они имеют больше возможностей, чтобы получить новые эмоции. Жизнь сельского подростка циклична, разнообразия в ней немного. В своем развитии они могут переживать состояние застоя. Подростки, проживающие в городах, как правило, более образованы, более культурны, более развиты - это отражается и на качестве жизни. Качество жизни современного городского подростка существенно выше, в сравнении с подростками, живущими в сельской местности.

Выводы по первой главе:

Особенности подросткового возраста:

1. Подростковый возраст является границей между детством и взрослением.
2. В подростковом возрасте происходит смена социальных ролей. Подросток становится менее зависим от родителей, у него появляются определённые права и большее количество обязанностей, появляется ответственность. Он частично освобождается от опеки родителей, происходит деформация ценностей, меняется мировоззрение. Подросток большее количество своего времени проводит со сверстниками, в силу того, что с ними проводить время ему интересней, чем с родственниками.
3. В подростковом возрасте происходит становление идентичности. Подросток включается в социум. Он наделяется определенным статусом личности.
4. В этом возрасте происходит эмоциональное созревание. Подросток учится управлять своими эмоциями, сдерживать их, когда это необходимо или же выражать.
5. Появляется интерес к противоположному полу. Завершается период полового и физического созревания.
6. Появляется способность к рефлексии, к анализу своих мыслей, своего поведения.
7. Происходит так же, осознание себя как индивидуальной личности. У многих подростков появляются проблемы с самооценкой.

8. Происходит так же развитие определенной модели поведения и выработка защитных механизмов, которые, подросток будет использовать в дальнейшей жизни.
9. Подросток стремится во всем подражать взрослым, стремится казаться таковым.
10. Подростки в этом возрасте очень тревожны, беспокойны, раздражимы, агрессивны порой, противоречивы, эмоционально неустойчивы, мечтательны, часто фантазируют.

Специфика сельской местности. Особенности сельских подростков.

1. Качество и уровень жизни ниже, чем у городских подростков.
2. Как правило, плохо развитая инфраструктура.
3. Территориальная замкнутость сельской местности, скудность интересов, узость спектра культурно-развлекательных программ. Отсутствие мотивации к развитию.
4. Подростка слишком рано включают в трудовую жизнь, в связи с чем может наблюдаться утрата интересов к получению знаний.
5. Ограниченность в возможности самовыражения.
6. Невысокий уровень образованности родителей в вопросах воспитания и развития у подростков навыков для их адаптации в социуме.
7. Трудности адаптации в социуме
8. Формирование эмоциональных реакций и коммуникативно-познавательных навыков происходит в замедленном темпе.

Глава 2. Эмпирическое изучение эмоциональных и коммуникативных особенностей подростков.

2.1 Организация и планирование исследования.

Целью данного исследования является изучение эмоциональных и коммуникативных особенностей подростков, проживающих в сельской местности в сравнении с подростками, живущими в городе.

В связи с поставленной целью, были выдвинуты две гипотезы:

1. Подростки, проживающие в условиях сельской местности чаще, испытывают трудности во взаимодействии с окружающими в сравнении с подростками, проживающими в городских условиях.
2. Сельские подростки отличаются от городских по таким эмоциональным характеристикам как агрессивность, подозрительность, тревожность, раздражительность и обидчивость.

Задачи:

1. Изучение эмоциональных и коммуникативных особенностей подростков, проживающих в сельской местности;
2. Изучение эмоциональных и коммуникативных особенностей подростков, проживающих в городе;
3. Сравнение особенностей подростков, проживающих в сельской местности и особенностей подростков, проживающих в городе.
4. Изучение взаимосвязи эмоциональных и коммуникативных особенностей в группе сельских и городских подростков

База дипломного исследования: МКОУ «СОШ ст. Исправной», МБОУ «СОШ №16 г. Невинномысска»

Эмпирическая база исследования.

Описание выборки.

В исследовании приняли участие, в общей сложности 67 подростков. Количество мальчиков и девочек составило приблизительно равное количество. Среди подростков сельской группы – 19 девочек и 13 мальчиков. Во второй группе 18 мальчиков и 17 девочек.

Были сформированы 2 группы. В состав первой группы вошли подростки, 14-17 лет, учащиеся 9-11 классов сельской общеобразовательной школы. Участниками второй группы являлись учащиеся общеобразовательного учреждения 9-11 классов, в возрасте 14-17 лет, проживающие в городе Невинномысске:

- первая группа – 32 участника;
- вторая группа – 35 участников.

Исследование было запланировано в 2014 году, когда в своей курсовой работе я изучала эмоциональные и коммуникативные особенности несовершеннолетних правонарушителей подростков, обучающихся в спецшколах. Для выявления этих особенностей был проведен сравнительный анализ подростков, обучающихся в общеобразовательном учреждении и подростков спецшколы. Обе школы находились в сельской местности, на территории станицы Исправной. Проведенное исследование показало, что подростки правонарушители, проживающие в сельской местности, отличаются от своих сверстников по таким характеристикам как агрессивность, застенчивость, общительность и открытость. Были выявлены особенности,

способствующие проявлению дезадаптивного поведения. Возник интерес к подросткам, не имеющим проблем с законом. Методом включенного наблюдения были изучены особенности взаимодействия подростков между собой и преподавателями, особенности решения конфликтных ситуаций, их способы реагирования.

Первая часть исследования была проведена в декабре 2015 года, были исследованы сельские подростки. В апреле были исследованы городские подростки. Исследование завершилось в январе 2017 года.

2.2 Методы исследования

Для решения задач был использован следующий перечень методик:

1. Фрайбургский личностный опросник
2. Опросник Басса-Дарки
3. Проективная методика «Несуществующее животное»
4. Интервью
5. Наблюдение

Фрайбургский личностный опросник (Das Freiburger Persönlichkeitsinventar, Freiburg Personality Inventory, FPI 1978г). Авторы Х.Зарг, Р.Гампел, И.Фаренберг. (Приложение А). Опросник был создан для прикладных исследований в области психологии.

Опросник позволяет получить полное представление о структуре личности человека, о его особенностях. С его помощью можно в полной степени изучить эмоциональные и коммуникативные особенности подростков. Он позволяет получить данные об уровне эмоциональной регуляции и коммуникативных навыках. Опросник содержит 114 вопросов, на которые

необходимо дать положительный или отрицательный ответ и содержит 12 шкал:

1. Невротичность
2. Спонтанная агрессивность
3. Депрессивность
4. Раздражительность
5. Общительность
6. Уравновешенность
7. Реактивная агрессивность
8. Застенчивость
9. Открытость
10. Экстраверсия-интроверсия
11. Эмоциональная лабильность
12. Маскулинизм-феминизм

Валидизированность этого опросника была подтверждена в 1983 году, немецкими учеными, на выборке, количество которой составило 2 300 человек. Опросник был адаптирован на факультете психологии Ленинградского государственного университета по договору о сотрудничестве с Гамбургским университетом.

Интервью. Неформальная полуструктурированная личная беседа, проводимая с респондентами по заранее определенному сценарию. Использование данного метода объясняется невозможностью создания полного представления об объекте исследования, не пообщавшись с ним

лично и не понаблюдав за ним. Одних стандартизированных методик и опросников зачастую бывает недостаточно, чтобы получить достоверную информацию.

Примеры задаваемых вопросов:

- Расскажите о себе, о своих достижениях, увлечениях, талантах, способностях.
- Как вы думаете, как бы вас охарактеризовали окружающие?
- Много ли у вас друзей?
- Как часто вы первым знакомитесь на улице?
- В каком настроении вы чаще всего пребываете? Как часто меняется ваше настроение?
- Хотели ли бы вы что-то изменить в своей жизни?
- Что вы делаете, когда злитесь? Как часто вы злитесь?

Опросник Басса-Дарки. Авторы А.Басс и А.Дарки. Стандартизирован на русском языке в 2005 году А.А. Хваном, Ю.А. Зайцевым и Ю.А. Кузнецовой. (Приложение Б). Использован с целью диагностики уровня агрессивности и преобладающих агрессивных реакций. В опроснике 75 утверждений, подросткам предлагается выбрать те, которые им больше подходят, и напротив поставить плюс или минус. Опросник измеряет 8 шкал, среди них:

1. Физическая агрессия
2. Косвенная агрессия
3. Раздражение
4. Негативизм

5. Обида
6. Подозрительность
7. Вербальная агрессия
8. Чувство вины

Проективная методика «Несуществующее животное». Автор М.З. Друкаревич. Исследование, проведенное с использованной этой методики может затрагивать наиболее глубинные аспекты личности человека, которые не поддаются сознательному контролю.

Подросткам предлагается нарисовать несуществующее животное и дать ему вымышленное имя. Далее ответить на вопросы «Где живет это животное», «Чем питается», «Кто живет с ним», и т.д. Методика использована с целью выявления личностных особенностей подростков. А именно, агрессивности, импульсивности, открытости, тревожности, креативности мышления, застенчивости и самооценки подростков. Анализируются отдельные элементы рисунка, его расположение, линии, уровень нажима карандаша, наличие посторонних предметов. Так же учитываются ответы на вопросы, и то, как подросток описывает свой рисунок.

Этапы исследования:

1. Изучение особенностей подросткового возраста. На этом этапе осуществлялся обзор литературы, изучение теоретических данных, которые могли бы способствовать получению достоверных результатов.
2. Диагностика подростков, проживающих в сельской местности, с целью изучения их особенностей. Был проведен ряд методик, с целью выявления

3. Диагностика подростков, проживающих в городе, с целью изучения их особенностей.
4. Математическая обработка данных.
5. Сравнение особенностей подростков обеих групп.
6. Корреляционный анализ взаимосвязей

Процедура проведения исследования.

Перед проведением исследования, были изучены особенности среды, в которой проживали испытуемые. Был налажен контакт со всеми участниками исследования и с их преподавателями. Сельские подростки положительно отнеслись к участию в эксперименте и были заинтересованы в его результатах, из них только один человек отказался участвовать в исследовании, по причине редкой посещаемости школьных занятий. Среди городских подростков от участия в исследовании отказались 8 человек, мотивируя свой отказ недоверием к науке и нежеланием помогать студентам.

Были сформированы 2 группы. В состав первой группы вошли подростки, проживающие в сельской местности. В состав второй группы вошли подростки, проживающие в городе.

Участники были подобраны таким образом, чтобы возрастные, национальные и культурно-региональные различия не были столь существенны.

Исследование проводилось в условиях естественной для подростков среды. Во время школьных уроков и классных часов. Участники получали бланки с опросниками, им были даны соответствующие инструкции по заполнению каждой методики. На заполнение одной методики отводился один академический час (45 минут). Каждая последующая методика предъявлялась

с перерывом в два-три дня, это связано с большим объемом некоторых методик, а также для того чтобы не снизить мотивацию подростков. Интерес участников к исследованию стимулировался различными сувенирами и сладостями.

Участие в исследовании было добровольным. Подростки, которые отказывались заполнять методики, не присутствовали на занятиях, чтобы не отвлекать других.

Математические методы.

Нормальность распределения была проверена при помощи использования критерия Колмогорова-Смирнова. Большинство значений показателей шкал опросника значительно отличаются от нормального распределения, поэтому для сравнения различий между двумя группами был использован критерий Манна-Уитни. Для оценки взаимосвязи между отдельными показателями был использован коэффициент корреляции Спирмена.

Глава 3. Результаты и обсуждения

Результаты исследования предоставлены в виде сводных таблиц по каждой методике.

3.1 Результаты сравнительного анализа по методике Фрайбургский личностный опросник.

Полученные данные были подвергнуты математической обработке, с использованием критерия Мана-Уитни.

Таблица 1.1. Результаты сравнительного анализа по методике FPI

Показатели методик	Сельские подростки		Городские подростки		U - критерий	Manna - Уитни	p	
	М	С т . откл.	М	С т . откл.				
1. невротичность	3,25	1,37	3,96	1,34	381,50	0,022	*	
2. спонтанная агрессивность	4,31	1,42	5,46	1,46	313,00	0,002	**	
3. депрессивность	4,97	1,58	4,23	1,35	405,50	0,048	*	
4. раздражительность	5,41	1,52	6,89	1,25	258,50	0,000	***	
5. общительность	6,47	1,27	4,40	1,24	139,50	0,000	***	
6. уравновешенность	5,06	1,24	4,51	1,12	428,00	0,087		
7. реактивная агрессивность	5,44	1,01	6,51	1,12	273,50	0,000	***	
8. застенчивость	6,34	1,29	4,54	1,34	185,00	0,000	***	
9. открытость	6,75	1,19	5,09	0,95	165,50	0,000	***	
10. экстраверсия - интроверсия	5,25	1,59	4,60	1,09	426,50	0,083		
11. эмоц.лабильность	6,81	1,06	5,26	1,04	174,00	0,000	***	

12. маскулн.-феминизм	5,22	1,26	5,69	1,16	443,50	0,131	
-----------------------	------	------	------	------	--------	-------	--

Как видно из таблицы, выявлены значимые различия по следующим показателям:

— **Невротичность** ($p \leq 0,022^*$) Хотя у сельских и городских подростков оказались низкие показатели по невротичности, однако уровень невротизации у городских подростков выше, чем у сельских. **Спонтанная агрессивность** ($p \leq 0,02^{**}$) городские подростки более агрессивны и импульсивны по сравнению с сельскими, в том числе по показателям вербальной агрессии, однако они меньше склонны к проявлениям пониженного настроения **Депрессивность** ($p \leq 0,048^*$) Городские подростки также значительно более раздражительны по сравнению с сельскими **Раздражительность** ($p \leq 0,000^{***}$), в то время как сельские подростки имеют намного больше потребности в общении **Общительность** ($p \leq 0,000^{***}$) Они значительно более открыты и готовы честно говорить о своих проблемах **Открытость** ($p \leq 0,000^{***}$), в тоже время городские подростки по сравнению с сельскими более авторитарны и доминантны

Реактивная агрессивность ($p \leq 0,000^{***}$) Сельские подростки значительно чаще испытывают трудности в общении **Застенчивость** ($p \leq 0,000^{***}$) и значительно отличаются от городских по показателям **Эмоциональная лабильность** ($p \leq 0,000^{***}$)

Для наглядности данные продемонстрированы на следующем графике:

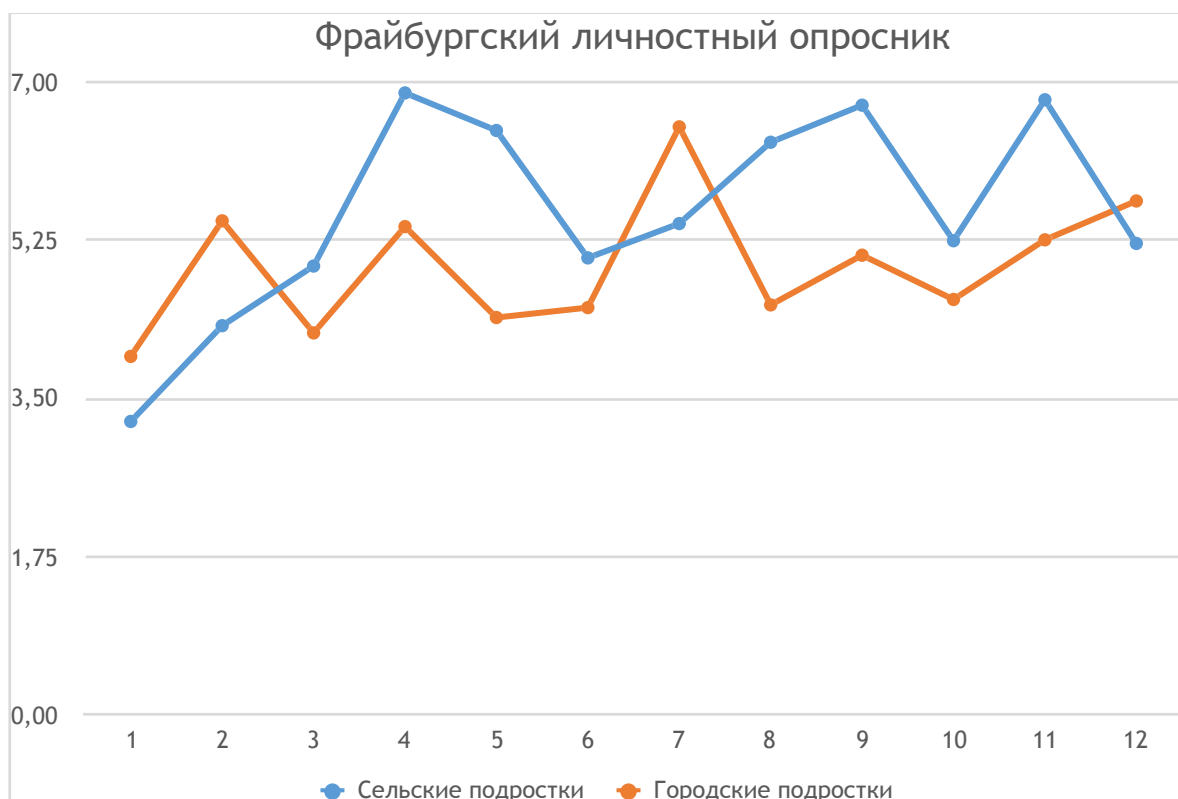


Рис. 3. Фрайбургский личностный опросник

Как видно из представленных данных, статистически значимых различий не было обнаружено по 3 из 13 шкал: «Уравновешенность», «Маскулинизм – Феминизм» и «Экстраверсия-Интроверсия». По шкале «Уравновешенность» были получены средние показатели, это может свидетельствовать о том, что подростки обеих групп хорошо адаптированы к любым изменениям внешней среды и устойчивы к стрессовым воздействиям.

У городских подростков наблюдаются повышенные значения по следующим шкалам «Раздражительность» ($M=6,89$) и «Эмоциональная лабильность» ($M=6,26$) можно предположить, что городские подростки более враждебно настроены к окружающему миру, они более эмоционально возбудимы, раздражительны, склонны к частым сменам настроения.

В группе сельских подростков наблюдается следующее: по шкале «Общительность» (M=6,47) и шкале «Открытость» (M=6,75) получены высокие значения. Подростки, живущие в сельских условиях, более доброжелательны и открыты социальному взаимодействию с внешним миром. Возможно, это связано с особенностями сельской местности, в том числе с небольшой численностью населения.

Так же, из графика можно наблюдать повышенные значения по шкале «Застенчивость» (M=6,34). Это свидетельствует о повышенной социальной тревожности, зажатости и неуверенности в себе, следствием чего могут являться сложности в установлении контактов с окружающими.

Подростки сельской группы открыты для взаимодействия с социумом, но при попадании в новую среду они могут испытывать трудности с адаптацией. Они хорошо идут на контакт только с людьми своего окружения.

3.2. Результаты сравнительного анализа по методике Басса-Дарки

Полученные данные были подвергнуты математической обработке, с использованием критерия Мана-Уитни.

Таблица 1.2. Результаты сравнительного анализа по методике Басса-Дарки.

Показатели по шкалам	С е л ь с к и е подростки		Г о р о д с к и е подростки		У - критери й	р	
	М	С т д . откл	М	С т д . откл			
1. Ф и з и ч е с к а я агрессия	6,22	1,77	5,20	1,83	387,50	0,028	*

2. К о с в е н н а я агрессия	5,44	1,56	5,17	1,67	540,00	0,796	
3. Раздражение	3,25	1,32	5,49	1,62	158,00	0,000	***

4. Негативизм	2,75	0,95	3,37	1,68	452,50	0,161	
5. Обида	3,47	1,72	4,54	1,80	373,50	0,018	*
6. Подозрительность	3,91	2,13	5,29	1,62	334,00	0,004	**
7. В е р б а л ь н а я агрессия	8,03	1,00					
			6,97	1,38	310,00	0,001	**
8. Чувство вины	5,16	1,55	5,20	1,75	558,00	0,980	

Из таблицы видны значимые различия по шкалам: У сельских подростков значимо выше показатели **Физическая агрессия** ($p \leq 0,028^*$) и **Вербальная агрессия** ($p \leq 0,001^{**}$) Однако ниже значения Раздражение ($p \leq 0,000^{***}$) Обида ($p \leq 0,161^*$) и Подозрительность ($p \leq 0,004^{**}$) Наибольшее различия были получены по шкале раздражения, что согласуется с данными по методике FPI. Можно сказать, что по сравнению с городскими подростками сельские менее подозрительны, больше доверяют окружающим, менее склонны к обиде и раздражительности, но в случае конфликта готовы ответить физически и с помощью слов.

Для наглядности, данные продемонстрированы на графике.



Рис. 4. Опросник Басса-Дарки

Данный график демонстрирует повышенный уровень агрессивности в обеих группах. Это можно связывать с особенностями подросткового возраста.

В группе сельских подростков высокие показатели по шкалам «Физическая агрессия» ($M=6,22$) и «Вербальная агрессия» ($M=8,03$). В группе городских подростков наблюдаются высокие показатели по шкалам «Раздражение» ($M=5,49$) и «Подозрительность» ($M=5,29$). По шкалам «Обида» ($M=4,54$) «Негативизм» ($M=3,37$), показатели находятся в среднем диапазоне, однако значительно выше, чем у сельских подростков.

Можно сделать вывод о том, что сельские подростки более агрессивны, в то время как городские подростки более враждебно настроены по отношению к социуму. Следует отметить то, что подростки обеих групп по-разному

выражают агрессию. Подростки из сельской местности более открыто проявляют агрессивность. Негативные чувства они выражают путем оскорблений и применения физической силы. В то время как у городских подростков чаще и в большей степени проявляется раздражительность и негативизм по отношению к социуму. Они более обидчивы и более подозрительны.

3.3 Результаты по методике «Несуществующее животное».

Процедура обработки данной методики проводилась путем изучения персонажей, изображенных на рисунке, и анализа ответов на вопросы.

При анализе рисунков учитывались следующие показатели:

Положение рисунка на листе бумаги, размер рисунка, размер отдельных деталей, характерность линий, уровень нажима карандаша. Наличие деталей, такие как иглы, шипы, острые зубы, когти. Наличие посторонних предметов на рисунке. Предметы декора и одежды, головные уборы, прическа. Оригинальность в выборе названий животных. Описание образа жизни животного. Наличие рамок, ограничительных линий. Вычурность рисунков. Эмоции, выражение лиц. Присутствие других персонажей. Использование различных символов, в том числе известных брендовых марок. Наличие хвоста, крыльев, рогов, ног, ресниц.

Была произведена количественная обработка показателей.

В следующих таблицах представлены наиболее часто встречающиеся элементы (критерии по которым производился анализ) в рисунках обеих групп

подростков. И указано какой группе подростков те или иные показатели наиболее свойственны, в количественном соотношении.

Таблица 1.3 Элементы агрессивности в тесте «Несуществующее животное»

Агрессивность	С е л ь с к и е подростки	Городские подростки
Острые зубы	6	11
Наличие углов	13	8
Угрожающая поза (выражение лица)	4	5
Сильный нажим карандаша	4	8
Иглы, шипы, рога	3	1
Элементы похожие на оружие (бита, пистолет)	2	3
Неаккуратность рисунка	7	12

Таблица 1.4 Элементы тревожности в тесте «Несуществующее животное»

Тревожность	С е л ь с к и е подростки	Городские подростки
Штриховые линии	6	4
Расположение на краю листа бумаги	7	3
Непропорциональность фигуры (большая голова, длинные руки)	7	4

Наличие шерсти (волос, перьев) на голове и лице	8	2
Наличие стертых линий (зачеркивание линий или других элементов рисунка)	8	6
Незавершенность рисунка	4	1
Поедание пищи	0	3

Таблица 1.5 Элементы застенчивости в тесте «Несуществующее животное»

Застенчивость	С е л ь с к и е подростки	Г о р о д с к и е подростки
Отсутствие ушей	18	12
Кругообразная форма животного	5	8
Отсутствие конечностей	7	3
Наличие панциря, чешуи (других, защитных элементов)	6	8
Маленький размер животного	4	5
Расположение в углу листа	11	3
Наличие рамок, барьеров	7	6
Рисунок со спины	3	0
Закрытая поза	1	4

Таблица 1.6 Элементы общительности в тесте «Несуществующее животное»

Общительность	С е л ь с к и е подростки	Г о р о д с к и е подростки
Приоткрытый рот, наличие языка	5	2
Распахнутые руки, объятия	3	1
Наличие других персонажей	4	2

Так же были проанализированы другие элементы, относящиеся к различным показателям. Они были представлены в единичном варианте, поэтому отдельные таблицы для них не были созданы.

В приложении В представлены сводные таблицы данных о наличии в рисунках элементов агрессивности, тревожности, застенчивости, а также элементов, свидетельствующих о самооценке по каждому испытуемому.

На основе анализа всех элементов, анализа ответов на вопросы и описания персонажей была составлена следующая таблица, в которой отражены средние значения по шкалам.

Таблица 1.7 Данные по методике «Несуществующее животное»

Показатели	Сельские подростки	Городские подростки
------------	--------------------	---------------------

Агрессивность	7,88	8,2
Тревожность	6,15	5,4
Открытость	5,2	3,8
Застенчивость	6,7	5,5
Общительность	5,45	4,6

Низкая самооценка	5,6	4,2
Высокая самооценка	3,3	5,1

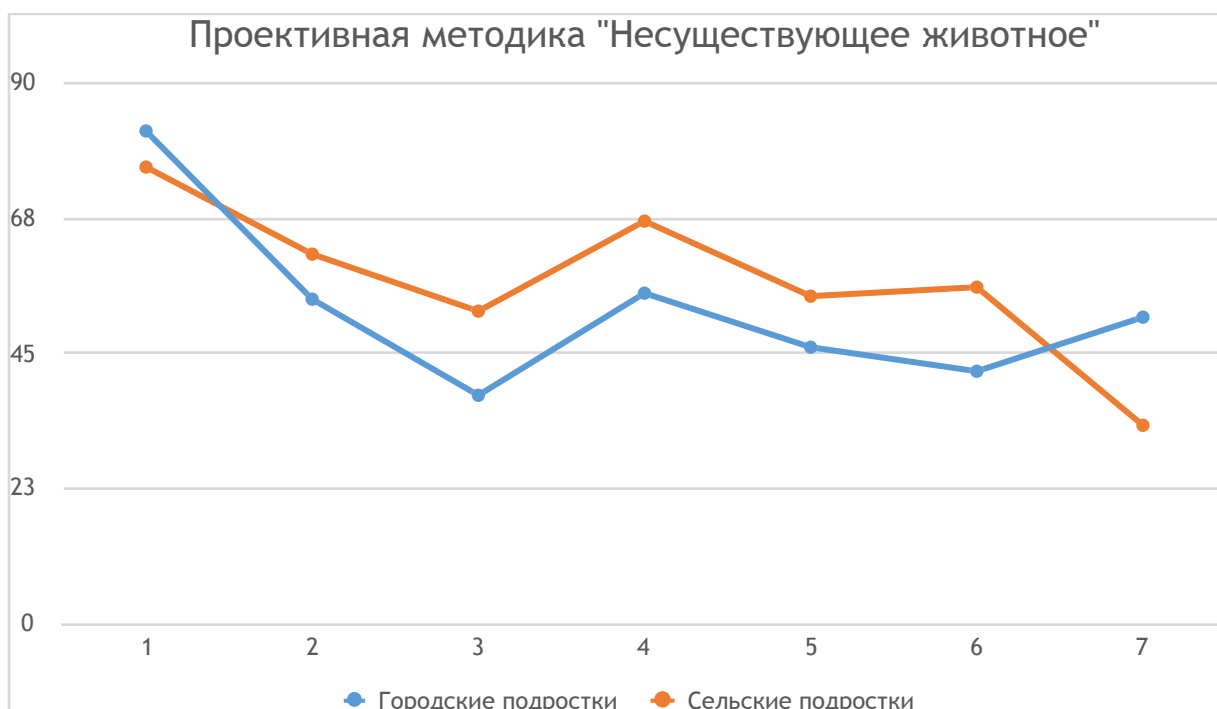


Рис. 7. Данные по методике «Несуществующее животное».

С помощью этой методики также были проанализированы названия, которые подростки давали своим персонажам. В первой группе наблюдалось большее количество подростков, которые не смогли придумать имена для своих персонажей (7 человек из 32). Среди сельских подростков была замечена особенность в выборе не сложных имен для персонажей, и использование примитивных объяснений. Встречались такие названия: «Киторыб» (потому что питается маленькими рыбками). «Дракошечка» (потому что любит царапаться и

даться). «Хвостотел» (потому что вместо тела у него хвост).
«Чундра» (потому что живет на дне озера, в болотной тине и никогда отсюда не выходит).

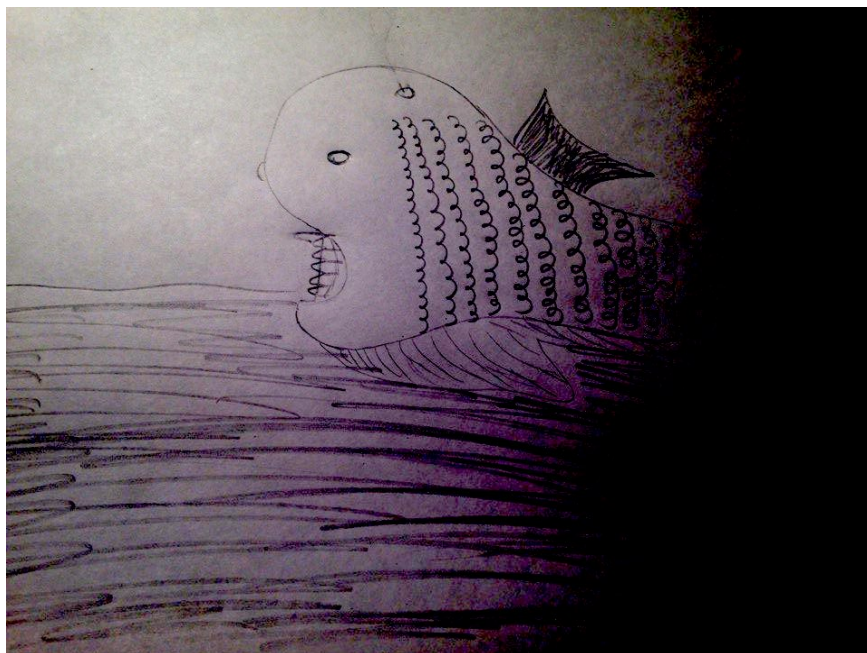


Рис. 8. Рисунок сельского подростка «Киторыб».

Встречались и совсем неосмысленные названия такие как: «Крыля» (на рисунке изображено подобие быка без конечностей с крыльями). (рис. 9)



Рис. 9. Рисунок сельского подростка «Крыля»

Среди подростков второй группы были подростки, которые отказывались рисовать (4 человека из 37). Городские подростки, чаще в своих рисунках придумывали виды персонажей, которые не существуют в природе, и чаще давали им вычурные, необычные имена. Иногда в названиях встречались заимствованные из иностранного языка слова. «Пчелса», «Тримонтина», «Фолловер». Некоторые подростки из этой группы, игнорируя инструкцию, давали своим персонажам человеческие имена.

Данные полученные по методике «Несуществующее животное», демонстрируют высокие показатели агрессивности у подростков обеих групп. В рисунках были замечены признаки агрессивности, острые зубы, сильный нажим карандаша, резкие угловатые линии, угрожающая поза или выражение лица, фрагменты оружия (бита, подобие ножа).

Подростки, живущие в селе, чаще рисовали животных, которые существуют в природе, пририсовывая несвойственные им различные части тела. Либо же попросту рисовали составной из фрагментов нескольких животных персонаж. К тому же придумывали не сложные названия. Что может свидетельствовать о низком творческом потенциале, и не высоком уровне воображения.

В рисунках сельских подростков чаще проявлялись элементы тревожности. Многократное стирание некоторых элементов рисунка. Использование штриховки рисунков, и свободного пространства. Ощущение незавершенности рисунка. Непропорциональные части тела (слишком большая голова, слишком длинные щупальца, либо же слишком маленькая голова). Один подросток, не мог определиться, в каком месте расположить персонаж, и несколько раз просил чистый лист бумаги.

Были так же отмечены проявления застенчивости, персонаж нарисован со спины, либо же в закрытой позе. Персонаж имеет форму кругообразную форму.

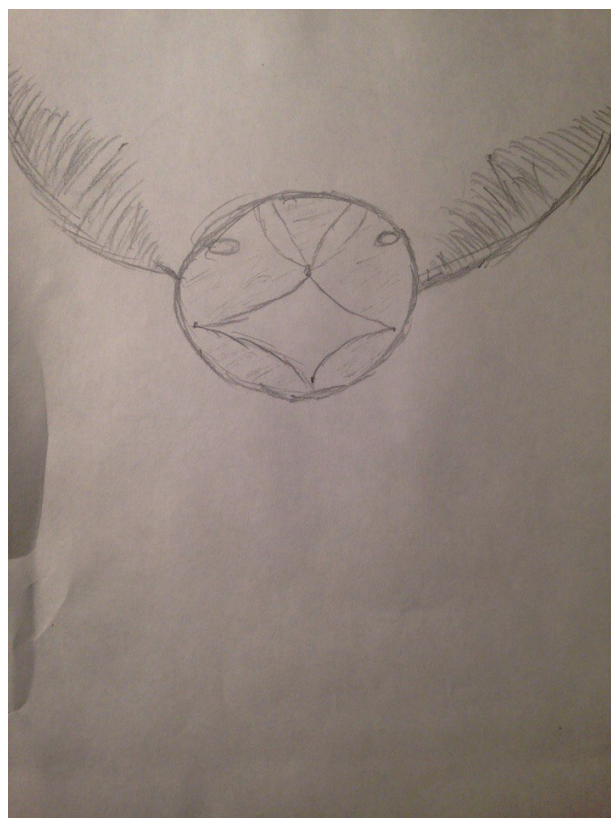


Рис. 10. Без названия. Описание рисунка (У него много друзей. Живет один.)

В рисунках городских подростков чаще встречались элементы отчужденности и одиночества. Например, персонаж был нарисован в рамке, на рисунке был изображен дом персонаж внутри, видны только глаза.

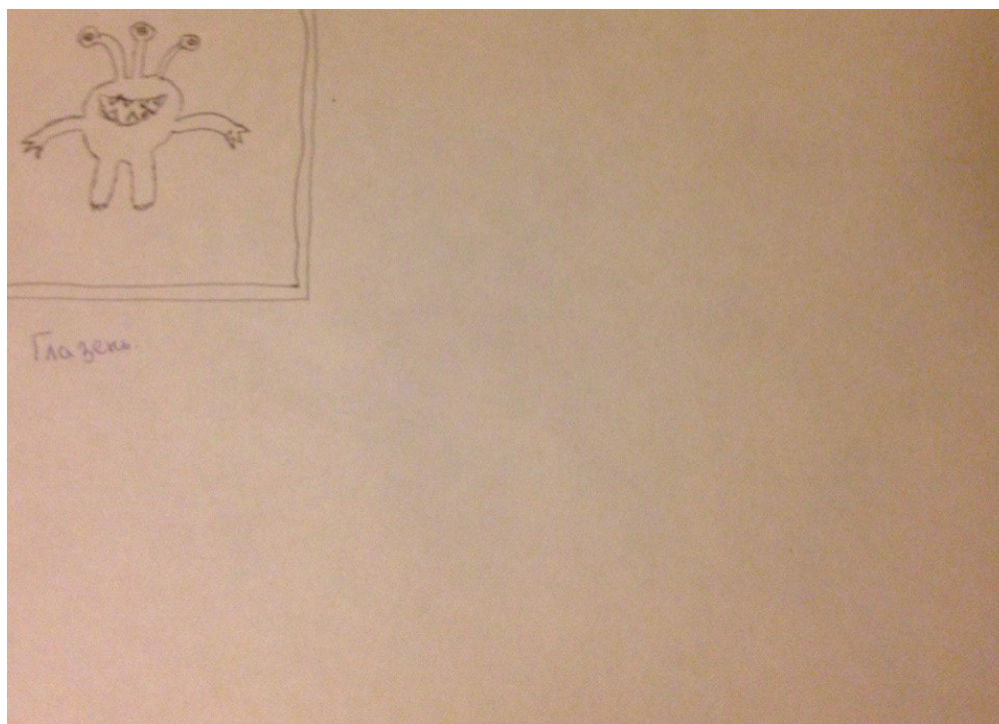


Рис. 11. «Глазень»

В рисунках сельских подростков чаще наблюдались элементы, указывающие на то, что человек общительный и доброжелательный. Распахнутые объятия, игривое выражение лица, наличие языка, отчетливо прорисованные кисти рук. Юмористические названия персонажей «Бубочка», «Рукопопик».

Так же были проанализированы элементы, относящиеся к самооценке подростков. Расположение рисунка, размер рисунка, особенности описания персонажа. Было выявлено, что в первой группе наибольшее количество подростков имеют низкую самооценку, а во второй высокую.

Психологический портрет подростка, проживающего в сельской местности.

Качественный анализ данных показал, что сельские подростки отличаются от подростков, живущих в городе по таким характеристикам, как: Агрессивность, Тревожность, Самооценка, Общительность, Открытость, Застенчивость, Раздражительность, Эмоциональность

На основе полученных данных можно составить психологический портрет среднестатистического сельского подростка.

Личность современного сельского подростка, несмотря на огромное количество возможностей в получении новой информации, менее развита и интегрирована в обществе. Поэтому такие подростки часто испытывают трудности в адаптации, когда попадают в большие города. Они открыты, менее сдержаны в проявлении эмоций, наивны. Иногда можно предположить об инфантильности таких подростков, но за этой инфантильностью скрывается стереотипность мышления и ограниченность мировоззрения. Эти подростки общительны, но в то же время застенчивы. Они проживают в населенном пункте с небольшой численностью населения, где местные жители знают друг о друге все. Этим оправдывается их высокий уровень общительности, открытости и доверчивости. Попадая в новую среду, они могут закрываться и испытывать сложности в установлении контактов.

В связи с ограниченностью спектра досуговых программ, сельские подростки чаще создают различные группы. Свое свободное время они посвящают общению со сверстниками. С этим так же можно связывать их высокий уровень коммуникабельности.

Они не стесняются в проявлении эмоций, как положительных, так и отрицательных. В то же время они уравновешены и, как правило, устойчивы к стрессовым воздействиям. В связи с тем, что каждый день им приходится сталкиваться с рядом социальных проблем.

Сельские подростки тревожны, в первую очередь эта тревожность связана с неопределенностью будущего. В сельской местности отсутствуют высшие учебные заведения, поэтому чтобы овладеть желаемой профессией, они вынуждены переехать в город.

Сельским подросткам свойственна заниженная самооценка и неуверенность в себе. Это можно связывать с уровнем развития, образованности, социальным статусом, невозможностью удовлетворения потребностей, а также финансовыми трудностями.

В сравнении с городскими подростками, сельские подростки менее раздражительны. Они более инертны, медлительны, это проявляется как в деятельности, так и в особенностях речи.

Несмотря на высокий уровень тревожности, сельские подростки имеют оптимистичные взгляды на жизнь. Они смотрят на мир в более позитивном ключе.

3.4 Результаты по данным наблюдения и интервью.

В данной части исследования изучалось содержание интервью с подростками. Вопросы были подобраны таким образом, чтобы подросток мог дать развернутый ответ. Длительность беседы составила 30-40 минут.

План интервью:

1. Какими словами ты мог бы охарактеризовать себя?
2. Сколько у тебя друзей, знакомых?
3. Могли бы ты подойти к незнакомому человеку на улице и познакомиться с ним? Как часто вы это делаете?
4. Как ты думаешь, как бы тебя могли охарактеризовать твои друзья?

5. Ты можешь назвать себя общительным человеком?
6. Как ты ведешь себя, когда попадаешь в компанию плохо знакомых тебе людей?
7. Как ты ведешь себя, когда попадаешь в неопределенную ситуацию?
8. Тебя легко вывести из себя?
9. Что ты делаешь, когда злишься или раздражаешься?
10. Как часто ты злишься или раздражаешься?
11. Как часто тебе бывает скучно? Чем ты занимаешься, когда тебе скучно?
12. В каком настроении ты чаще всего пребываешь?
13. Можешь ли ты назвать себя уверенным в себе человеком? Если да/нет, то почему?
14. Нравится ли тебе находиться в центре внимания?
15. Часто ли ты попадаешь в ситуации, в которых чувствуешь себя неловко?
16. Расскажи о таких ситуациях.
17. Тебе бы хотелось что-то в себе изменить? Если да, то что?

В процессе беседы фиксировались следующие показатели:

1. Выражение лица, мимика, жестикуляция.
2. Особенности вступления в контакт
3. Интонация, голос.
4. Направленность взгляда.

5. Подвижность – скованность.
6. Говорливость- односложные ответы.
7. Поза (открытая, закрытая)

Метод беседы и метод наблюдения позволили получить дополнительную информацию, об особенностях поведения и особенностях взаимодействия подростков между собой.

Результаты полученные по данным наблюдения и анализа интервью.

Сельские подростки более охотно вступали в контакт. Во процессе интервью, большинство подростков давали развернутые ответы на вопросы. В то время, как городские подростки чаще давали односложные ответы. Удалось получить больше информации о личностных особенностях подростков первой группы. Беседа с сельскими подростками длилась дольше, чем с городскими подростками.

Сельские подростки вели себя более раскрепощенно, в своей речи употребляли жаргонизмы, слова-паразиты, специфические для сельской местности словарные обороты. Среди второй группы, преобладающее количество подростков, на протяжении всего интервью находились в статичной позе, на вопросы давали короткие ответы, хотя внешне не проявляли нежелания вступать в беседу.

Городские подростки в процессе беседы вели себя более спокойно и уверенно. Сельские подростки проявляли излишнюю эмоциональность, жестикуляции, интонации и речи.

Среди подростков первой группы отмечена особенность, при ответе на вопрос они часто соскальзывали, и начинали рассуждения на другую тему.

Подростки, обеих групп избегали зрительного контакта, при этом у некоторых сельских подростков отмечалась излишняя говорливость.

Вопрос о том «как бы ты себя охарактеризовал», вызывал затруднения у некоторых сельских подростков. Отвечая на этот вопрос, многие начинали с перечисления своих внешних качеств. Например, «Я люблю носить красивую одежду; Я умею хорошо готовить». В ответах городских подростков на этот вопрос замечались характеристики личностных качеств «Иногда я излишне раздражителен; Я активный, жизнерадостный и добрый;»

На вопрос «Сколько у тебя друзей и знакомых», сельские подростки отвечали, что много, и в основном называли своих сверстников друзьями. Городские подростки, чаще употребляли слово «знакомый» для характеристики своего окружения.

На вопрос о том «могли ли вы познакомиться с незнакомым человеком», сельские подростки отвечали, что да, но на вопрос «как часто вы это делаете», большинство подростков ответили, что не делали никогда.

Анализ ответов на вопрос о времяпровождении подростков показал, что у сельских подростков более насыщенная жизнь, в сравнении с городскими подростками. На вопрос о том, «как часто тебе бывает скучно», среди сельских процентов большее количество человек ответили, что не часто. Несмотря на однообразие развлекательных программ в сельской местности. Много времени сельские подростки уделяют живому общению со сверстниками и совместной трудовой деятельности. Так же, подростки обеих групп, отмечают, что много времени уделяют общению и просмотру различных видеороликов в социальных сетях.

На вопрос о том «в каком настроении ты чаще всего пребываешь», сельские подростки отвечали, что чаще преобладает хорошее, веселое

настроение, и дополнили, что их настроение зависит от погоды и от родителей. Городские подростки, также отметили, что чаще преобладает хорошее настроение, среди причин, которые могли бы существенно повлиять на настроение отмечались – отношения со сверстниками и учеба в школе.

Вопрос «что бы ты хотел в себе изменить», заставил подростков задуматься. Сельские подростки хотели чаще говорили о том, чего бы они хотели изменить в своей жизни, и в своей внешности, «Хочу изменить форму носа», «Хочу стать красивее». Поднимался также финансовый вопрос. Городские подростки, отвечая на этот вопрос, тоже говорили на тему внешности и финансов, среди ответов были такие «Хотела бы стать популярней», «Изменить свой ужасный характер», «Научиться думать, прежде чем говорить», «Стать более умным».

В процессе наблюдения фиксировались следующие показатели:

1. Особенности взаимодействия подростков с учителями и между собой
2. Поведение подростков во время уроков
3. Отношения со сверстниками
4. Времяпровождение во время перемены

Подростки первой группы во время перемен чаще проводят время в компании одноклассников. Они более дружны и сплочены. Если в классе кто-то нарушает дисциплину, другие одноклассники часто начинают делать тоже самое. Сельские подростки чаще срывают уроки в школе, чаще нарушают дисциплину во время уроков, и во время перемен. Имеют трудности во взаимоотношениях с педагогами. Учителя сельских школ, характеризуют

подростков как «неуправляемые». Параллельные классы зачастую конкурируют между собой. Чего не замечается у городских подростков.

3.5 Результаты корреляционного анализа.

По результатам корреляционного анализа были получены значимые взаимосвязи между отдельными показателями внутри каждой группы. Характер взаимосвязей можно наблюдать из следующего рисунка.

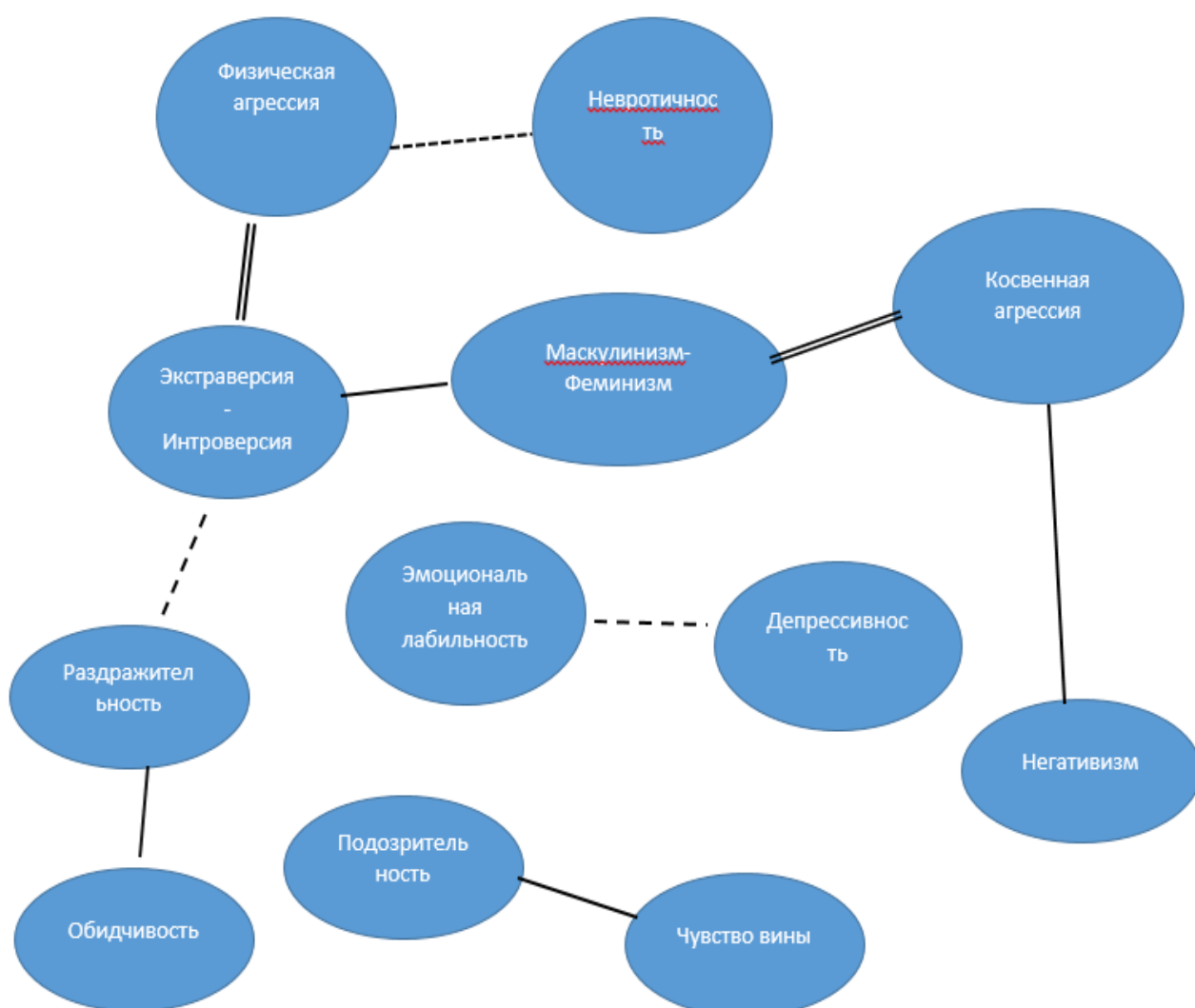


Рис. 5. Корреляционные плеяды показателей по методикам FPI и Басса-Дарки. Сельские подростки

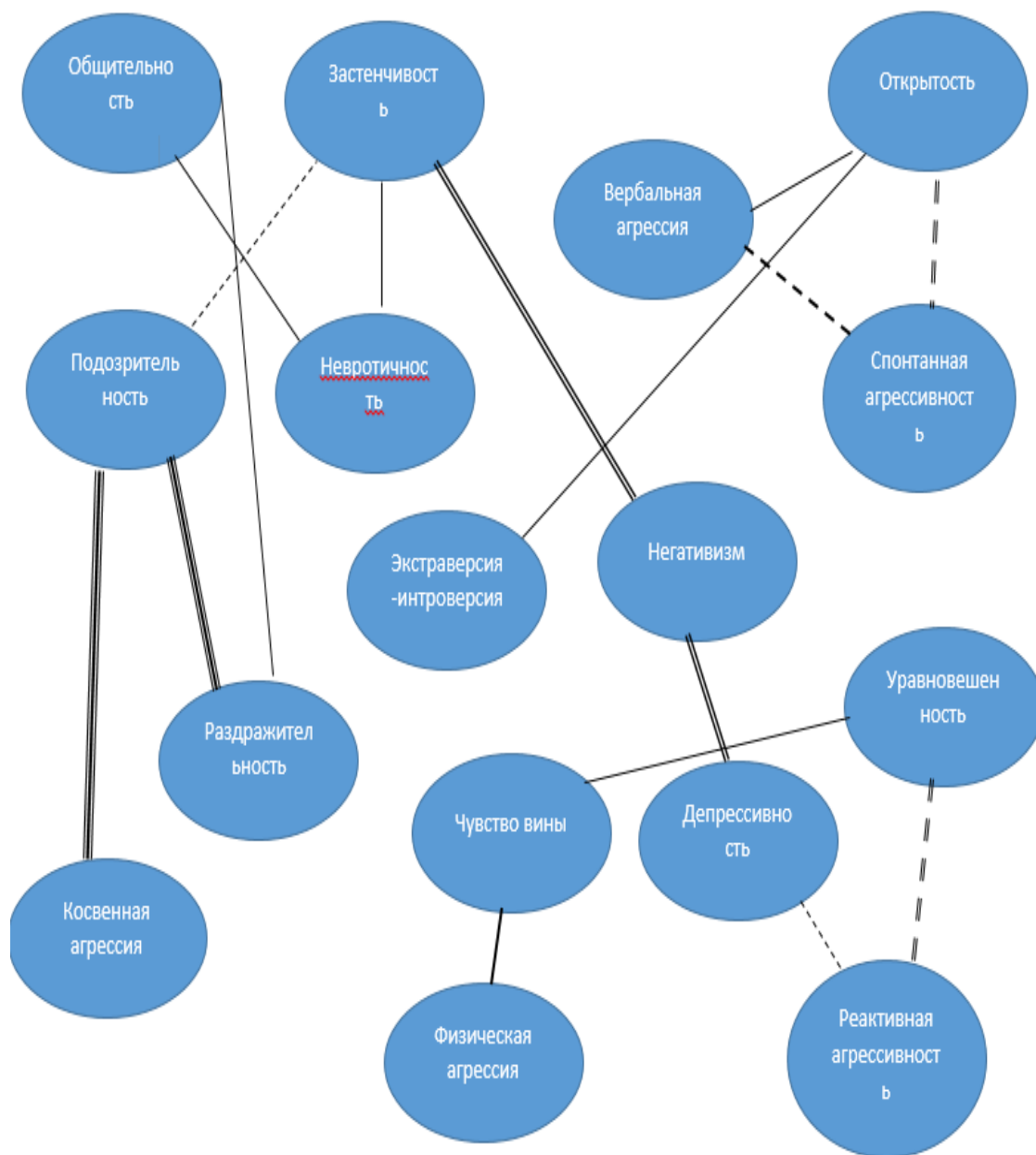


Рис. 6. Корреляционные плеяды показателей по методикам FPI и Басса-Дарки. Городские подростки.

Плеяды наглядным образом демонстрируют различия между двумя группами подростков. Из рисунков видно, что в группе сельских подростков количество взаимосвязей между отдельными чертами личности значительно меньше, чем в группе городских подростков. Это связано с тем, что личность городского подростка более интегрирована. У городских подростков шире круг общения, гораздо разнообразней спектр досуговых программ. Для подростков, в их возрасте эти факторы являются наиболее развивающими. Жизнь сельского подростка скучна и однообразна, вследствие чего задействованы отдельные структуры личности.

Корреляционный анализ группы сельских подростков отобразил следующие результаты:

1. Физическая агрессия и невротичность ($r=0,41^*$), чем выше уровень невротизации личности, тем чаще он будет проявлять признаки физической агрессии.
2. Физическая агрессия и экстраверсия-интроверсия ($r=0,46^{**}$). Чем более подросток экстравертирован, тем чаще он будет проявлять признаки физической агрессии.
3. Экстраверсия-интроверсия и раздражительность ($r=-0,40^*$). Чем менее подросток экстравертирован, тем более он раздражителен.
4. Эмоциональная лабильность и депрессивность ($r=-0,39^*$). Чем более подросток склонен к депрессивности, тем менее он эмоционально устойчив.
5. Косвенная агрессия и маскулинизм-феминизм ($r= 0,48^{**}$). Чем более агрессивен подросток, тем чаще его поведение протекает по мужскому типу реагирования.

6. Подозрительность и чувство вины ($p=0,40^*$). Чем более подозрителен подросток, тем чаще он испытывает чувство вины.
7. Раздражительность и обидчивость ($p=-0,39^*$). Чем менее подросток раздражителен, тем более он обидчив.

Корреляционный анализ группы городских подростков отобразил:

1. Чем выше уровень агрессивности ($p=0,34^*$), тем чаще подростки испытывают чувство вины.
2. Чем менее подростки интровертированы ($p=0,38^*$), тем более они открыты для взаимодействия с социумом.
3. Чем выше уровень депрессивности ($p=0,50^*$), тем выше уровень негативизма.
4. Чем менее подростки открыты ($p=-0,47^*$) для взаимодействия с социумом, тем они более агрессивны.
5. Чем менее подростки общительны ($p=-0,36^*$), тем они более раздражительны.

Выводы

1. Сельские подростки в отличие от городских менее враждебно настроены по отношению к социуму. Подростки из сельской местности более открыто проявляют агрессивность: негативные чувства они выражают вербально и с помощью применения физической силы. В то время как у городских подростков чаще и в большей степени проявляется раздражительность и негативизм по отношению к социуму. Они более обидчивы и более подозрительны.
2. Сельские подростки более общительны, но в то же время застенчивы. Они проживают в населенном пункте с небольшой численностью населения, где местные жители знают друг о друге все. Этим обусловлен их высокий уровень общительности, открытости и доверчивости. Попадая в новую среду, они могут закрываться и испытывать сложности в установлении контактов.
3. Сельские подростки тревожны, в первую очередь эта тревожность связана с неопределенностью будущего. В сельской местности отсутствуют высшие учебные заведения, поэтому чтобы овладеть желаемой профессией, они вынуждены переехать в город.
4. Сельским подросткам свойственна заниженная самооценка и неуверенность в себе. Это можно связывать с уровнем развития, образованности, социальным статусом, невозможностью удовлетворения потребностей, а также финансовыми трудностями.
5. Корреляционный анализ показал, что чем более сельские подростки агрессивны, тем чаще их поведение протекает по мужскому типу реагирования. Чем меньше сельские подростки экстравертированы, тем более они раздражительны и тем менее обидчивы. Чем больше подростки склонны к депрессивности, тем менее они эмоционально устойчивы.

Заключение

Подростковый возраст считается переходным моментом из детства к взрослой жизни. Этот период характеризуется интенсивными физиологическими и психологическими изменениями. Важность этого этапа заключается в том, что в это время происходит самоопределение подростка, окончательно формируются психические функции, происходит становление подростка как личности. Некоторые характерологические особенности начинают носить устойчивый характер.

В это время внимание подростка направленно на изучение себя как личности, появляется способность к самоанализу. Меняются интересы, которые в этот период зачастую могут носить поверхностный характер. Подросток отдаляется от родителей и больше времени проводит со сверстниками. Появляется интерес к противоположному полу.

Подростки, живущие в сельской местности, как правило, сложнее переживают этот период. Это связано с особенностями образовательной системы. Отсутствием школьных психологов, которые могли бы помочь пережить этот непростой этап жизни, с низкой образованностью родителей.

Особенности сельской местности откладывают отпечаток на формировании личности подростка.

Сельская местность характеризуется низким качеством и уровнем жизни, неразвитостью образовательной системы, отсутствием квалифицированных преподавателей в школах. Скучным спектром развлекательных программ, неразвитостью инфраструктуры. У сельских подростков появляется большое количество свободного времени. Поэтому, с одной стороны, они могут в раннем возрасте пробовать алкоголь, сигареты, и др., что в будущем негативно

может отразиться на их жизни, но с другой стороны, замотивированные подростки могут тратить это время на самообразование.

Сельские подростки ведут более размеренный образ жизни, поэтому они менее раздражительны и в меньшей степени подвержены влиянию стрессовых факторов.

Отличительной особенностью сельских подростков является раннее включение в трудовую жизнь. В связи с чем у подростков может наблюдаться утрата интереса к обучению и знаниям, сельские подростки в большей степени ориентированы на практическую деятельность, но с другой стороны, это способствует развитию волевых качеств, терпимости, выносливости.

Формирование эмоциональных реакций, познавательной деятельности и коммуникативных способностей происходит у сельских подростков в замедленном темпе, иногда это может проявляться в замедленном темпе речи.

Наше исследование было направлено на выявление эмоциональных и коммуникативных особенностей подростков, проживающих в сельской местности, влияющих на поведение подростка в обществе.

В рамках решения поставленных задач были изучены особенности жизнедеятельности подростков, проживающих в сельской местности и подростков, проживающих в городе.

На основании полученных результатов можно сделать следующие основные выводы:

Подростки, проживающие в сельской местности более агрессивны, в сравнении с подростками, проживающими в городских условиях. Как правило, свою агрессию они выражают в физической форме. Таким образом, получают разрядку. Они застенчивы и тревожны, в то же время общительны и открыты

для взаимодействия с социумом. Попадая в новую среду, они могут испытывать сложности в адаптации, а также в установлении личностных контактов.

В результате исследования были подтверждены обе гипотезы о том, что подростки, проживающие в условиях сельской местности чаще, испытывают трудности во взаимодействии с окружающими, а также о том, что сельские подростки отличаются от городских по таким эмоциональным характеристикам как, агрессивность, подозрительность, тревожность и раздражительность.

Полученные в исследовании данные могут иметь практическую значимость для специалистов по делам молодежи в сельской местности, а также для адаптации сельских подростков, попадающих в большие города.

Список использованных источников:

1. Бандура, А. Теория социального научения / А. Бандура. – СПб., 2000. – 360 с.
2. Барыльник С. Н. Феномен подростковой тревожности и его взаимосвязь с эмоциональным интеллектом с учетом гендерных особенностей // Молодой ученый. — 2016. — №6. — С. 683-686.
3. Баярд Р. Баярд Д. Волнение беспокойного подростка. – М., 1978г.
4. Божович Л. И. Этапы формирования личности в онтогенезе// Божович Л. И. Личность и ее формирование в детском возрасте. – СПб.: Питер, 2008.
5. Божович, Л.И. Проблемы формирования личности / Л.И. Божович. – Москва – Воронеж, 1995 – 365 с.
6. Бочавер А.А., Жилинская А.В., Хломов К.Д. Перспективы современных подростков в контексте жизненной траектории [Электронный ресурс] // Современная зарубежная психология. 2016. Том 5. № 2. С. 31–38.
7. Величковский Б.А. Современная когнитивная психология. М., 1982.
8. Возрастная психология, детство, отрочество, юность: Хрестоматия / Сост. и науч. ред. В.С.Мухина, А.А. Хвостов. – М.: Издат. центр "Академия", 2001. – 624 с.
9. Выготский Л.С. Педагогика подростка. // М., 1984.
10. Выготский Л.С. Педагогическая психология / Под ред. В.В. Давыдова - М: Педагогика, 2006. – 388 с.

11. Головей Л.А., Данилова М.В., Данилова Ю.Ю. Самоотношение и отношения со значимыми взрослыми как факторы удовлетворенности жизнью у подростков // Социальная психология и общество. 2017. Том 8. № 1. С. 108–125.
12. Горелов И.Н. Невербальные компоненты коммуникации. – М.: «Наука», 1980. – 104 с.
13. Горянина В.А. Психология общения. Издательство: Академия, 2005. – 384 с.
14. Детская возрастная психология. Обухова Л.Ф. - М.1996. 374 с.
15. Е.П.Ильин «Эмоции и чувства. СПб.: 2001 - 752 с
16. Жилинская А.В. Развитие целеполагания у старших подростков (на материале проектной деятельности): Дисс. ... канд. психол. наук / МГППУ. М., 2015. 180 с.
17. Зверева Н.В., Кутырева Я.С., Казакова М.В. Восприятие и выражение эмоций подростками в норме и при шизофрении [Электронный ресурс] // Клиническая и специальная психология. 2016. Том 5. № 4. С. 76–92.
18. Ильин Е.П. Мотивация и мотивы. – СПб: издательство "Питер", 2000. – 512с.
19. К. Маркс и Ф. Энгельс. Избранные произведения, т. II, 1952 г., стр. 327.
20. Казанская В. Г. Подросток. Трудности взросления: СПб.: Питер, 2006.

21. Концепция развития УМБ сельской школы/ Под ред В.И. Козыря - М., 1991г.
22. Кон И.С. Психология ранней юности. М., Просвещение 1989.
23. Королева Д.О. Исследование повседневности современных подростков. [Электронный ресурс] // Современная зарубежная психология. 2016. Том 5. № 2. С. 55–61.
24. Краткий психологический словарь / Ред. - сост. Л.А. Карпенко: Под общ. ред. А.В. Петровского, М.Г. Ярошевского. Ростова на Дону: Издательство «Феникс», 1998 г.
25. Круглов Б. С. Роль ценностных ориентаций в формировании личности школьника. – М., 1983.
26. Кулагина И.Ю. Возрастная психология (Развитие ребенка от рождения до 17 лет): Учебное пособие. 3-е изд. -М.: Изд-во УРАО, 1997.
27. Кулагина, И.Ю. Возрастная психология: Развитие ребенка от рождения до 17 лет: Учебное пособие / И.Ю. Кулагина. – 4-е изд. – М.: Издательство университета Рос. Академии образования, 1998. – 176 с.
28. Куликов, Л.В. Психология личности в трудах отечественных психологов / Л.В. Куликов. СПб.: Издательство "Питер", 2000. – 480 с.
29. Культурно-досуговая деятельность/ Под ред. А.Д. Жаркова, В.М. Чижикова-М., 1998.

30. Леонтьев А.Н. Деятельность. Сознание. Личность. - М.: Политиздат, 1977.
31. Лидерс, А.Г. психологический тренинг с подростками. - М. Академия, 2001. - 256с.
32. Мясищев В. Н. Структура личности и отношение человека к действительности // Психология личности: Тексты / Под ред. Ю. Б. Гиппенрейтер, А. А. Пузыря. — М.: Изд-во МГУ, 1982.—С. 35-38.
33. Патрушев В.Д. Динамика бюджетов свободного времени горожан// Социологические исследования. 2016 г. №11. с.28-35.
34. Питер Лафренье. Психология детей и подростков: Психологическая энциклопедия. / [Пер. с англ.: М. Васильева и др.] - СПб. : Прайм-Еврознак, 2014 г; - 250 с. : ил.; 27
35. Поливанова К.Н. Психология возрастных кризисов: учеб. пособие для студ. высш. пед. учеб. заведений. – М.: Изд. центр "Академ", 2000. – 184с.
36. Поливанова Л.Б., "Психологическое содержание подросткового возраста" \Вопросы психологии N5 1992 г.
37. Попова, М.В. Психология растущего человека. - М.: ТЦ «Сфера», 2002. -128с.
38. Прихожан А.М. «Тревожность у детей и подростков: Психологическая природа и возрастная динамика», М. 2000
39. Психологические особенности агрессивности и враждебности. Е.М. Ковш, М.В.Буняева / Российский психологический журнал. / Том 12. №4 2015 г.

40. Психология современного подростка. Под редакцией Д.И. Фельдштейна. // М.: Педагогика, 1987.
41. Райс, Ф. Психология подросткового и юношеского возраста. - СПб.: Питер, 2000. - 624 с.
42. Реан А.А. Агрессия и агрессивность личности. // Психологический журнал. 2006. № 5. - С.3-18.
43. Ремшмидт Х. Подростковый и юношеский возраст: проблемы становления М. 2000. – 228 с.
44. Сапогова, Е.Е. Психология развития человека: Учебное пособие для студентов высш. учеб. Заведений / Е.Е. Сапогова. – М,: Аспект Пресс, 2001. – 460 с.
45. Селиванова О. Занятость молодежи – стратегическая проблема // Человек и труд. –2013. - №3. с.29-32.
46. Сиротинина О.Б. Речь современного города.- Омск, 1995.- 244с.
47. Фадеева О.П. Неформальная занятость в российском селе. Экономическая социология, 2001 Т.2.№2. С.61-93.
48. Фельдштейн Д.И. Психологические особенности развития личности в подростковом возрасте // Вопросы психологии. 1988. – №6.
49. Формирование личности в переходный период от подросткового к юношескому возрасту. Под. ред. Дубровиной И.В. М., Педагогика, 1987.
50. Формирование личности старшеклассника / Под ред. И.В. Дубровиной. М.: Академия, 1999. – 302 с.

51. Фридман Л.М. Психология детей и подростков: справочник для учителей и воспитателей. – М: Издательство Института Психологии, 2003. – 480с.
52. Холмогорова А.Б., Авакян Т.В., Клименкова Е.Н., Малюкова Д.А. Общение в интернете и социальная тревожность у подростков из разных социальных групп // Консультативная психология и психотерапия. 2015. Том 23. № 4. С. 102–129.
53. Хомякова А.С. Социологический анализ перспектив развития регионов (на примере Ставропольского края) // «Научный и общественно-теоретический журнал». Спец. Вып. 8. - Ростов-на-Дону: Издательство Северо-Кавказского научного центра высшей школы. 2014 г.
54. Шихирев П.Н. Современная социальная психология. – М.: ИП РАН, 2000. – 448 с.
55. Якимова Т.В. Феномен познавательной аддикции в развитии интеллектуально одаренных подростков // Консультативная психология и психотерапия. 2010. № 1. С. 121–136.
56. Портал правовой статистики <http://crimestat.ru>
57. База статистических данных по Ставропольскому краю http://stavstat.gks.ru/wps/wcm/connect/rosstat_ts/stavstat/ru/statistics/db/
58. Ashton, M.C., Lee, K., Perugini, M., Szarota, P., de Vries, R.E., Di Blas, L., et al.(2004). A six-factor structure of personality-descriptive adjectives: Solutions from psycholexical studies in seven languages. *Journal of Personality and Social Psychology*, 1986.

59. Basu K.A. Theory of Association: Social Status, Prices and Markets // Oxford Economic Papers. 1989. Vol. 41. № 4
60. Dias T., Menezes I. Children and adolescents as political actors: Collective visions of politics and citizenship [Электронный ресурс]: Highlighting Diversity and Intercultural Issues // Journal of Moral Education. 2014. Vol. 43. № 3. P. 250-268.
61. Festinger L. A theory of social comparison processes // Human Relations. 1954. Vol. 7 (2).

Приложение А.

Опросник диагностики агрессивных состояний Басса-Дарки

Инструкция: вашему вниманию предлагается 75 утверждений, на которые нужно ответить "да" или "нет".

Пожалуйста, внимательно прослушайте утверждения и ответьте "да", если с данным утверждением вы согласны и "нет", если не согласны. Здесь нет правильных или неправильных ответов.

Старайтесь отвечать быстро, не задумываясь подолгу над утверждениями.

Текст опросника.

1. Временами я не могу справиться с желанием причинить вред другим
2. Иногда я сплетничаю о людях, которых не люблю
3. Я легко раздражаюсь, но легко успокаиваюсь
4. Если меня не попросят по-хорошему, я не выполню просьбы
5. Я не всегда получаю то, что мне положено
6. Я знаю, что люди говорят обо мне за спиной
7. Если я не одобряю поведение друзей, я даю им это почувствовать
8. Когда мне случалось обмануть кого-нибудь, я испытывал мучительные угрызения совести
9. Мне кажется, что я не способен ударить человека
10. Я никогда не раздражаюсь настолько, чтобы кидаться предметами
11. Я всегда снисходителен к чужим недостаткам
12. Если мне не нравится установленное правило, мне хочется нарушить его
13. Другие умеют почти всегда пользоваться благоприятными обстоятельствами
14. Я держусь настороженно с людьми, которые относятся ко мне несколько более дружественно, чем я ожидал
15. Я часто бываю не согласен с людьми
16. Иногда мне на ум приходят мысли, которых я стыжусь
17. Если кто-нибудь первым ударит меня, я не отвечу ему
18. Когда я раздражаюсь, я хлопаю дверями
19. Я гораздо более раздражителен, чем кажется
20. Если кто-нибудь корчит из себя начальника, я всегда поступаю ему наперекор
21. Меня немного огорчает моя судьба

22. Я думаю, что многие люди не любят меня
23. Я не могу удержаться от спора, если люди не согласны со мной
24. Люди, уваливающие от работы, должны испытывать чувство вины
25. Тот, кто оскорбляет меня и мою семью, напрашивается на драку
26. Я не способен на грубые шутки
27. Меня охватывает ярость, когда надо мной насмеются
28. Когда люди строят из себя начальников, я делаю все, чтобы они не зазнавались
29. Почти каждую неделю я вижу того, кто мне не нравится
30. Довольно многие люди завидуют мне
31. Я требую, чтобы люди уважали меня
32. Меня угнетает то, что я мало делаю для своих родителей
33. Люди, которые постоянно изводят вас, стоят того, чтобы их щелкнули по носу
34. Я никогда не бываю мрачен от злости
35. Если ко мне относятся хуже, чем я того заслуживаю, я не расстраиваюсь
36. Если кто-то выводит меня из себя, я не обращаю внимание
37. Хотя я и не показываю этого, меня иногда гложет зависть
38. Иногда мне кажется, что надо мной смеются
39. Даже если я злюсь, я не прибегаю к сильным выражениям
40. Мне хочется, чтобы мои грехи были прощены
41. Я редко даю сдачи, даже если кто-то ударит меня
42. Когда получается не, по-моему, я иногда обижаюсь
43. Иногда люди раздражают меня одним своим присутствием
44. Нет людей, которых бы я по-настоящему ненавидел

45. Мой принцип: "Никогда не доверять чужакам"
46. Если кто-нибудь раздражает меня, я готов сказать ему все, что о нем думаю
47. Я делаю много такого, о чем в последствии сожалею
48. Если я разозлюсь, я могу ударить кого-нибудь
49. С детства я никогда не проявлял вспышек гнева
50. Я часто чувствую себя как пороховая бочка, готовая взорваться
51. Если бы все знали, что я чувствую, меня бы считали человеком, с которым нелегко ладить
52. Я всегда думаю о том, какие тайные причины заставляют людей делать что-нибудь приятное для меня
53. Когда на меня кричат, я начинаю кричать в ответ
54. Неудачи огорчают меня
55. Я дерусь не реже и не чаще, чем другие
56. Я могу вспомнить случаи, когда я был настолько зол, что хватал попавшуюся мне под руку вещь и ломал ее
57. Иногда я чувствую, что готов первым начать драку
58. Иногда я чувствую, что жизнь поступает со мной несправедливо
59. Раньше я думал, что большинство людей говорят правду, но теперь я в это не верю
60. Я ругаюсь только от злости
61. Когда я поступаю неправильно, меня мучает совесть
62. Если для защиты своих прав мне нужно применять физическую силу, я применяю ее
63. Иногда я выражаю свой гнев тем, что стучу кулаком по столу
64. Я бываю грубоват по отношению к людям, которые мне не нравятся

65. У меня нет врагов, которые бы хотели мне навредить
66. Я не умею поставить человека на место, даже если он того заслуживает
67. Я часто думаю, что жил неправильно
68. Я знаю людей, которые способны довести меня до драки
69. Я не огорчаюсь из-за мелочей
70. Мне редко приходит в голову, что люди пытаются разозлить или оскорбить меня
71. Я часто только угрожаю людям, хотя и не собираюсь приводить угрозы в исполнение
72. В последнее время я стал занудой.
73. В споре я часто повышаю голос
74. Я стараюсь обычно скрывать свое плохое отношение к людям
75. Я лучше соглашусь с чем-либо, чем стану спорить

Приложение Б.

Фрайбургский личностный опросник.

Инструкция испытуемому. На последующих страницах имеется ряд утверждений, каждое из которых подразумевает относящийся к вам вопрос о том, соответствует или не соответствует данное утверждение каким-то особенностям вашего поведения, отдельных поступков, отношения к людям, взглядам на жизнь и т. п. Если вы считаете, что такое соответствие имеет место, то дайте ответ «Да», в противном случае — ответ «Нет». Свой ответе зафиксируйте в имеющемся у вас ответном листе, поставив крестик в клеточку, соответствующую номеру утверждения в вопроснике и виду вашего ответа. Ответы необходимо дать на все вопросы.

Успешность исследования во многом зависит от того, насколько внимательно выполняется задание. Ни в коем случае не следует стремиться своими ответами произвести на кого-то лучшее впечатление, так как ни один ответ не оценивается как хороший или плохой. Вы не должны долго размышлять над каждым вопросом, а старайтесь как можно быстрее решить, какой из двух ответов, пусть весьма относительно, но все-таки кажется вам ближе к истине. Вас не должно смущать, если некоторые из вопросов покажутся слишком личными, поскольку исследование не предусматривает анализа каждого вопроса и ответа, а опирается лишь на количество ответов одного и другого вида. Кроме того, вы должны знать, что результаты индивидуально-психологических исследований, как и медицинских, не подлежат широкому обсуждению.

Успешной вам работы!

1. Я внимательно прочел инструкцию и готов откровенно ответить на все вопросы анкеты.
2. По вечерам я предпочитаю развлекаться в веселой компании (гости, дискотека, кафе и т.п.)
3. Моему желанию познакомиться с кем-либо всегда мешает то, что мне трудно найти подходящую тему для разговора.
4. У меня часто болит голова.
5. Иногда я ощущаю стук в висках и пульсацию в области шеи.

6. Я быстро теряю самообладание, но и так же быстро беру себя в руки.
7. Бывает, что я смеюсь над неприличным анекдотом.
8. Я избегаю о чем-либо расспрашивать и предпочитаю узнавать то, что мне нужно другим путем.
9. Я предпочитаю не входить в комнату, если не уверен, что мое появление пройдет незамеченным.
10. Могу так вспылить, что готов разбить все, что попадет под руку.
11. Чувствую себя неловко, если окружающие почему-то начинают обращать на меня внимание.
12. Я иногда чувствую, что сердце начинает работать с перебоями или начинает биться так, что, кажется, готово выскочить из груди.
13. Не думаю, что можно было бы простить обиду.
14. Не считаю, что на зло надо отвечать злом, и всегда следую этому.
15. Если я сидел, а потом резко встал, то у меня темнеет в глазах и кружится голова.
16. Я почти ежедневно думаю о том, насколько лучше была бы моя жизнь, если бы меня не преследовали неудачи.
17. В своих поступках я никогда не исхожу из того, что людям можно полностью доверять.
18. Могу прибегнуть к физической силе, если требуется отстоять свои интересы.
19. Легко могу развеселить самую скучную компанию.
20. Я легко смущаюсь.
21. Меня ничуть не обижает, если делаются замечания относительно моей работы или меня лично.
22. Нередко чувствую, как у меня немеют или холодеют руки и ноги.
23. Бываю неловким в общении с другими людьми.
24. Иногда без видимой причины чувствую себя подавленным, несчастным.
25. Иногда нет никакого желания чем-либо заняться.
26. Порой я чувствую, что мне не хватает воздуха, будто бы я выполнял очень тяжелую работу.
27. Мне кажется, что в своей жизни я очень многое делал неправильно.
28. Мне кажется, что другие нередко смеются надо мной.
29. Люблю такие задания, когда можно действовать без долгих размышлений.
30. Я считаю, что у меня предостаточно оснований быть не очень-то довольным своей судьбой.
31. Часто у меня нет аппетита.

32. В детстве я радовался, если родители или учителя наказывали других детей.
33. Обычно я решителен и действую быстро.
34. Я не всегда говорю правду.
35. С интересом наблюдаю, когда кто-то пытается выпутаться из неприятной истории.
36. Считаю, что все средства хороши, если надо настоять на своем.
37. То, что прошло, меня мало волнует.
38. Не могу представить ничего такого, что стоило бы доказывать кулаками.
39. Я не избегаю встреч с людьми, которые, как мне кажется, ищут ссоры со мной.
40. Иногда кажется, что я вообще ни на что не годен.
41. Мне кажется, что я постоянно нахожусь в каком-то напряжении и мне трудно расслабиться.
42. Нередко у меня возникают боли «под ложечкой» и различные неприятные ощущения в животе.
43. Если обидят моего друга, я стараюсь отомстить обидчику.
44. Бывало, я опаздывал к назначенному времени.
45. В моей жизни было так, что я почему-то позволил себе мучить животное.
46. При встрече со старым знакомым от радости я готов броситься ему на шею.
47. Когда я чего-то боюсь, у меня пересыхает во рту, дрожат руки и ноги.
48. Частенько у меня бывает такое настроение, что с удовольствием бы ничего не видел и не слышал.
49. Когда ложусь спать, то обычно засыпаю уже через несколько минут.
50. Мне доставляет удовольствие, как говорится, ткнуть носом других в их ошибки.
51. Иногда могу похвастаться.
52. Активно участвую в организации общественных мероприятий.
53. Нередко бывает так, что приходится смотреть в другую сторону, чтобы избежать нежелательной встречи.
54. В свое оправдание я иногда кое-что выдумывал.
55. Я почти всегда подвижен и активен.
56. Нередко сомневаюсь, действительно ли интересно моим собеседникам то, что я говорю.
57. Иногда вдруг чувствую, что весь покрываюсь потом.
58. Если сильно разозлюсь на кого-то, то могу его и ударить.

59. Меня мало волнует, что кто-то плохо ко мне относится.
60. Обычно мне трудно возражать моим знакомым.
61. Я волнуюсь и переживаю даже при мысли о возможной неудаче.
62. Я люблю не всех своих знакомых.
63. У меня бывают мысли, которых следовало бы стыдиться.
64. Не знаю почему, но иногда появляется желание испортить то, чем восхищаются.
65. Я предпочитаю заставить любого человека сделать то, что мне нужно, чем просить его об этом.
66. Я нередко беспокойно двигаю рукой или ногой.
67. предпочитаю провести свободный вечер, занимаясь любимым делом, а не развлекаясь в веселой компании.
68. В компании я веду себя не так, как дома.
69. Иногда, не подумав, скажу такое, о чем лучше бы помолчать.
70. Боюсь стать центром внимания даже в знакомой компании.
71. Хороших знакомых у меня очень немного.
72. Иногда бывают такие периоды, когда яркий свет, яркие краски, сильный шум вызывают у меня болезненно неприятные ощущения, хотя я вижу, что на других людей это так не действует.
73. В компании у меня нередко возникает желание кого-нибудь обидеть или разозлить.
74. Иногда думаю, что лучше бы не родиться на свет, как только представлю себе, сколько всяких неприятностей, возможно, придется испытать в жизни.
75. Если кто-то меня серьезно обидит, то получит свое сполна.
76. Я не стесняюсь в выражениях, если меня выведут из себя.
77. Мне нравится так задать вопрос или так ответить, чтобы собеседник растерялся.
78. Бывало, откладывал то, что требовалось сделать немедленно.
79. Не люблю рассказывать анекдоты или забавные истории.
80. Повседневные трудности и заботы часто выводят меня из равновесия.
81. Не знаю, куда деться при встрече с человеком, который был в компании, где я вел себя неловко.
82. К сожалению, отношусь к людям, которые бурно реагируют даже на жизненные мелочи.
83. Я робею при выступлении перед большой аудиторией.
84. У меня довольно часто меняется настроение.

85. Я устаю быстрее, чем большинство окружающих меня людей.
86. Если я чем-то сильно взволнован или раздражен, то чувствую это как бы всем телом.
87. Мне докучают неприятные мысли, которые назойливо лезут в голову.
88. К сожалению, меня не понимают ни в семье, ни в кругу моих знакомых.
89. Если сегодня я посплю меньше обычного, то завтра не буду чувствовать себя отдохнувшим.
90. Стараюсь вести себя так, чтобы окружающие опасались вызвать мое неудовольствие.
91. Я уверен в своем будущем.
92. Иногда я оказывался причиной плохого настроения кого-нибудь из окружающих.
93. Я не прочь посмеяться над другими.
94. Я отношусь к людям, которые «за словом в карман не лезут».
95. Я принадлежу к людям, которые ко всему относятся достаточно легко.
96. Подростком я проявлял интерес к запретным темам.
97. Иногда зачем-то причинял боль любимым людям.
98. У меня нередко конфликты с окружающими из-за их упрямства.
99. Часто испытываю угрызения совести в связи со своими поступками.
100. Я нередко бываю рассеянным.
101. Не помню, чтобы меня особенно опечалили неудачи человека, которого я не могу терпеть.
102. Часто я слишком быстро начинаю досадовать на других.
103. Иногда неожиданно для себя начинаю уверенно говорить о таких вещах, в которых на самом деле мало что смыслю.
104. Часто у меня такое настроение, что я готов взорваться по любому поводу.
105. Нередко чувствую себя вялым и усталым.
106. Я люблю беседовать с людьми и всегда готов поговорить и со знакомыми, и с незнакомыми.
107. К сожалению, я зачастую слишком поспешно оцениваю других людей.
108. Утром я обычно встаю в хорошем настроении и нередко начинаю насвистывать или напевать.
109. Не чувствую себя уверенно в решении важных вопросов даже после длительных размышлений.
110. Получается так, что в споре я почему-то стараюсь говорить громче своего оппонента.

111.Разочарования не вызывают у меня сколь-либо сильных и длительных переживаний.

112.Бывает, что я вдруг начинаю кусать губы или грызть ногти.

113.Наиболее счастливым я чувствую себя тогда, когда бываю один.

114.Иногда одолевает такая скука, что хочется, чтобы все перессорились друг с другом.

Прошу вас проверить, на все ли вопросы даны ответы. Благодарю вас. Всего доброго!

Приложение В.

Сводная таблица результатов по методике «Несуществующие животное» в группе сельских подростков

№ испытуемого	Показатели						
	Агрессивность	Тревожность	Открытость	Застенчивость	Общительность	Низкая самооценка	Высокая самооценка
№1	4	2	3	5	2	4	1
№2	2	6	3	3	4	2	0

№3	3	3	2	5	1	0	2
№4	3	1	1	2	2	2	0
№5	2	4	1	3	1	2	1
№6	6	2	1	1	1	1	0
№7	0	4	2	0	3	1	2
№8	3	3	3	1	2	2	0
№9	5	2	1	0	2	0	1
№10	3	1	2	1	4	1	4
№11	1	0	2	3	1	1	0
№12	4	2	1	2	1	3	2
№13	4	1	3	0	1	0	1
№14	6	3	1	1	3	2	0
№15	3	3	1	2	1	3	1
№16	6	3	1	2	1	2	0
№17	1	2	1	2	1	0	1
№18	1	1	2	1	3	1	0
№19	5	2	1	2	3	1	0
№20	2	5	2	3	1	2	0
№21	1	3	1	3	2	1	2
№22	3	5	1	1	1	0	1
№23	0	5	3	3	1	0	2
№24	2	4	1	1	1	1	0
№25	7	2	2	2	2	0	1
№26	0	2	4	0	1	0	2
№27	1	4	2	1	2	1	0
№28	2	5	1	2	1	0	1
№29	0	5	3	1	2	0	1
№30	4	3	2	2	1	2	0
№31	3	1	0	1	1	1	0
№32	1	2	2	1	3	0	2

Сводная таблица результатов по методике «Несуществующие животное»
в группе городских подростков

№ испытуемого	Показатели
------------------	------------

№ п/п	Агрессивность	Тревожность	Открытость	Застенчивость	Общительность	Низкая самооценка	Высокая самооценка
№1	1	2	2	0	3	0	3
№2	0	1	0	1	2	0	1
№3	5	3	1	0	1	0	2
№4	5	2	2	1	2	0	1
№5	3	1	1	0	3	0	3
№6	2	3	1	1	0	0	1
№7	3	1	0	1	0	0	1
№8	5	0	1	0	1	0	1
№9	6	0	1	1	1	0	0
№10	6	0	2	1	2	0	1
№11	2	2	1	1	0	0	1
№12	5	0	1	0	0	2	0
№13	3	1	0	2	1	1	0
№14	3	1	0	1	1	0	2
№15	1	0	1	0	0	0	1
№16	4	1	1	0	0	0	1
№17	5	0	0	1	0	0	1
№18	4	1	1	1	1	0	1
№19	3	0	1	0	0	0	2
№20	6	0	1	0	1	0	1
№21	4	0	1	1	0	1	0
№22	7	1	2	3	1	1	0
№23	6	3	2	3	1	0	1
№24	3	2	2	0	2	2	0
№25	5	1	2	2	1	1	1
№26	2	0	1	2	0	0	1
№27	2	2	0	1	1	0	1
№28	4	1	1	2	1	0	2
№29	2	0	0	2	1	0	0
№30	5	1	0	1	2	0	1
№31	5	2	1	0	1	0	1
№32	5	0	0	1	1	1	0
№33	4	1	1	1	0	2	1

