

ФЕДЕРАЛЬНОЕ ГОСУДАРСТВЕННОЕ БЮДЖЕТНОЕ ОБРАЗОВАТЕЛЬНОЕ  
УЧРЕЖДЕНИЕ  
ВЫСШЕГО ОБРАЗОВАНИЯ «САНКТ-ПЕТЕРБУРГСКИЙ ГОСУДАРСТВЕННЫЙ  
УНИВЕРСИТЕТ» (СПбГУ)

ПРОБЛЕМА ДОСТУПНОСТИ МУЗЕЕВ САНКТ-ПЕТЕРБУРГА  
ДЛЯ ЛЮДЕЙ С ОГРАНИЧЕННЫМИ ВОЗМОЖНОСТЯМИ

Выпускная квалификационная работа  
по направлению подготовки 51.04.04 «Музеология и охрана объектов культурного и  
природного наследия»  
образовательная программа магистратуры «Музейное кураторство»

Выполнил:  
студент 2 курса  
очного отделения  
Раковский Дмитрий Олегович

Научный руководитель  
старший преподаватель, кандидат искусствоведения  
Литвин Татьяна Анатольевна

Санкт-Петербург

2017

## СОДЕРЖАНИЕ

Generating Table of Contents for Word Import ...

### ВВЕДЕНИЕ

Значение ценностей музеев всего мира во все исторические эпохи развития человечества трудно переоценить. Эти искусственно созданные пространства являются, с одной стороны, отражением, с другой - неотъемлемой частью нашей с Вами духовной жизни. Если в современном обществе возникают проблемы, то это тут же находит свое отражение в музее. И, хотя довольно проблематично установить прямую связь между музейными практиками и социальным неравенством, музеи, как и любые другие культурные институты не могут быть чисто культурными и асоциальными. Они, несомненно, участвуют в изменении равенства (или неравенства) между различными социальными группами через конструирование и распространение доминирующих социальных нарративов.

Вопросы доступности музейных ценностей для различных социальных групп беспокоят общество с самого момента возникновения того или иного неравенства – это может быть неравенство с точки зрения финансовых возможностей или разница в статусе социального положения. Но в современном обществе на первый план выступает проблема доступности музейных и культурных ценностей для людей, имеющих ограниченные возможности здоровья, и связанные с этим ограничения в использовании данных ресурсов в воспитательных целях и социализации подрастающего поколения.

Одними из наиболее важных культурных институтов, к которым люди с ограниченными возможностями должны иметь доступ в первую очередь, это музеи. В социальных взаимоотношениях музеев, в связи со своими больше

культурными, нежели социальными функциями, рассматриваются в качестве маловероятных участников. Тем не менее, музеи могут и оказывают позитивное воздействие на жизнь людей, оказавшихся в неблагоприятной ситуации, функционируя как средство для расширения прав и возможностей различных сообществ и способствуя созданию более справедливого общества. В своей работе “Музеи и борьба с социальным неравенством”<sup>1</sup> современный британский ученый Р. Санделл утверждает, что музеи могут оказывать влияние на жизнь людей, как личное, эмоциональное и психологическое (например, повышает самооценку посетителей и причастность к месту), так и прагматичное (посетители могут получить навыки и знания для дальнейшего успешного трудоустройства).

Люди с ограниченными возможностями здоровья (глухие и слабослышащие, слепые и слабовидящие, с нарушением опорно-двигательного аппарата) часто утрачивают социальные связи и остаются один на один со своими трудностями. Помимо сложностей со здоровьем они сталкиваются с невозможностью жить полной жизнью и настороженностью, а зачастую и негативным отношением к их проблемам в обществе. Все это не может не приводить к дополнительным трудностям в социализации и освоении культурного пространства, ущемлению их прав и интересов, что, в свою очередь, снижает и без того низкое качество их жизни. Как результат, рассматриваемые нами люди оказываются в социальной и культурной изоляции. Особенно остро это ощущают дети, которые лишаются ресурса для полноценного развития и всестороннего воспитания.

Наиболее емко сказала об этом Л.М. Шляхтина: “Новая гуманитарная миссия музея определена социокультурной политикой, направленной на формирование безбарьерной среды, равных возможностей для всех. Это формирует понимание тех нравственных, юридических и профессиональных норм, которые и определяют границы допустимости социальных

---

<sup>1</sup>Sandell, R. Museums and the Combating of Social Inequality: roles, responsibilities, resistance / R. Sandell // Museums, Society, Inequality. – London, 2002. – P. 3-23.

экспериментов, делая музей доступным физически, экономически и когнитивно для всех и каждого”<sup>2</sup>.

Реализация задач, направленных на повышение доступности музейных ценностей, тесно связана с развитием волонтерского направления. Именно волонтерство Р. Санделл считал одним из способов реализации ценностного потенциала музеев. Через него студенты и временно не имеющие постоянного места работы могут получить бесценный опыт: научиться контактировать с людьми, имеющими коммуникативные проблемы, почувствовать свою значимость и нужность, приобрести смысл жизни, заключающийся в помощи другим людям. Ну а людям с ментальными нарушениями волонтерство позволяет развить уверенность в себе, дает возможность расширить свои социальные связи, избежать изоляции и одиночества.

В 2012 году Россией была ратифицирована Конвенция о правах инвалидов, которая закрепляет право инвалидов на участие в социокультурной жизни и предполагает создание среды без барьеров, обеспечивающую равную для всех членов общества доступность торговых и лечебных заведений, общественного транспорта, а кроме того – культурных услуг и мероприятий, в том числе и в музейном пространстве.

В России в данной сфере уже приняты многочисленные законодательные акты, в которых на законодательном уровне приняты общие положения о социальной защите лиц с ограниченными возможностями, в том числе инвалидов в Российской Федерации, установлены не только меры социальной поддержки, условия для реабилитации и адаптации их в обществе, но и устанавливаются требования доступности к учреждениям культуры, а также иным зданиям и сооружениям, утверждается порядок обеспечения условий доступности музеев, культурных ценностей и благ для людей с нарушением слуха, зрения и опорно-двигательного аппарата:

---

<sup>2</sup>Шляхтина Л.М. Социальные практики современного музея: границы доступности. // Вопросы музеологии. – СПб. 2014 №2(10). С.6

- 1) Федеральный закон от 24 ноября 1995 г. № 181-ФЗ “О социальной защите инвалидов в Российской Федерации”;
- 2) Федеральный закон “О внесении изменений в отдельные законодательные акты Российской Федерации по вопросам социальной защиты инвалидов в связи с ратификацией Конвенции о правах инвалидов” от 01.12.2014 № 419-ФЗ;
- 3) Приказ Минкультуры России от 9 сентября 2015 г. № 2400 об утверждении требований доступности к учреждениям культуры с учетом особых потребностей инвалидов и других маломобильных групп населения;
- 4) Приказ Минкультуры России от 16 ноября 2015 г. № 2803 об утверждении порядка обеспечения условий доступности для инвалидов музеев, включая возможность ознакомления с музейными предметами и музейными коллекциями, в соответствии с законодательством Российской Федерации о социальной защите инвалидов;
- 5) Приказ Минкультуры России от 16 ноября 2015 г. № 2800 об утверждении порядка обеспечения условий доступности для инвалидов культурных ценностей и благ;
- 6) Закон Санкт-Петербурга от 22 ноября 2011 г. № 728-132 “Социальный кодекс Санкт-Петербурга” (Принят Законодательным Собранием Санкт-Петербурга 9 ноября 2011 года);
- 7) Свод правил доступности для зданий и сооружений для маломобильных групп населения от 27 декабря 2011 г.;
- 8) Государственная программа Российской Федерации “Доступная среда” на 2011-2020 гг. и другие.

И, тем ни менее, этого недостаточно.

Во-первых, важно в основу принципа доступности музейных и культурных ценностей заложить развитие психологической культуры и толерантного сознания современного российского общества к людям с

ограниченными возможностями. Этому наилучшим образом способствует деятельность общественных организаций, развивающих и пропагандирующих значимость волонтерского движения. Добровольно и абсолютно бескорыстно волонтеры сопровождают взрослых и детей, в том числе детей-сирот, беря на себя реализацию отсутствующих у них возможностей, открывая перед ними ранее недоступный им мир культурного пространства, духовного богатства страны. Своим личным примером они показывают всему обществу, что музейное пространство должно быть доступно всем желающим. И это сфера заботы каждого из нас.

Во-вторых, создание условий доступности, регламентированных действующим законодательством, требует:

- серьезных финансовых вложений (установка пандусов, аппарелей<sup>3</sup>, поручней, лифтов и т.д.);
- введение в штат сотрудников музеев дополнительных специалистов (экскурсоводов, владеющих жестовой речью, методиками тифло- и сурдо- педагогики и т.д.);
- организации методического сопровождения по планированию и анализу проделанной работы по обеспечению доступного музейного пространства и имеющихся в нем экспонатов.

Во многих развитых странах вопрос оснащения музеев и проблемы их доступности для людей с ограниченными возможностями, в том числе для инвалидов, стоит менее остро, чем в России. В нашей же стране существует позиция администрации, что музей – это, в первую очередь, часть архитектурного наследия и потому его нельзя делать более технологически удобным.

Таким образом, актуальность темы данного исследования обусловлена важностью реализации музейного потенциала в социокультурной адаптации

---

<sup>3</sup>Аппарель – накладная конструкция на лестничный марш или через препятствие для проезда инвалида на кресле-коляске (согласно СП 59.13330.2012 Доступность зданий и сооружений для маломобильных групп населения).

лиц с ограниченными возможностями, необходимостью изучения существующего в данной области опыта, а также потребностью разработки и создания инноваций в сфере доступности музеев для людей, чьи возможности ознакомления с ними ограничены.

Объект исследования: музеи Санкт-Петербурга.

Предмет исследования: доступность музеев Санкт-Петербурга для людей с ограниченными возможностями (слепых, слабовидящих, глухих, слабослышащих и имеющих проблемы в передвижении).

Цель исследования: проанализировать музеи Санкт-Петербурга на предмет доступности для лиц с ограниченными возможностями и разработать рекомендации по решению выявленных проблем.

Задачи:

- 1) Проанализировать законодательство Российской Федерации и Санкт-Петербурга, регламентирующее основные принципы организации социальной защиты людей с ограниченными возможностями в сфере музеев в современном мире;
- 2) Проанализировать законодательство Российской Федерации и Санкт-Петербурга, регламентирующее права людей с ограниченными возможностями в сфере музеев;
- 3) Провести сравнительный анализ зарубежного и отечественного опытов в сфере доступности музеев для людей с ограниченными возможностями и определить инновации в обеспечении доступа людей с ограниченными возможностями к объектам культуры;
- 4) Провести исследования различных музеев Санкт-Петербурга на предмет их доступности для людей с ограниченными возможностями в контексте отечественного и международного опытов и выявить связанные с ней проблемы. Исследовать, как сочетается сохранение архитектурного облика, интерьера музеев и установка необходимого технического оснащения, как осуществляется информирование населения о доступности объектов и возможности их посещения.



Методы исследования: интервьюирование сотрудников музеев (в том числе методистов, администраторов, смотрителей и заведующих отделами), анализ документов, изучение архивных материалов, исследование экспозиций музеев, их зданий, помещений и технических средств.

Основная гипотеза: современное российское законодательство, регламентирующее требования к организации процесса обеспечения доступности музеев для людей с ограниченными возможностями, исполняется не в полной мере. Это связано с ограниченными финансовыми возможностями, нехваткой кадровых ресурсов, специализирующихся на работе с лицами с ограниченными возможностями, а также с отсутствием технической возможности зданий музеев.

Для того, чтобы обеспечить качественный подход к организации безбарьерного пространства в музеях, необходимо разработать и внедрить инновационные программы “Доступное музейное пространство”<sup>4</sup>, с обязательным алгоритмом организации доступного пространства в музеях для лиц с различными нарушениями здоровья, с учетом индивидуальных особенностей каждого культурного объекта. Крайне необходимо при организации доступности музеев изучить для начала музейную площадь и прилегающую к нему территорию на предмет соответствия музейных зданий и сооружений, посещаемых людьми с ограниченными возможностями, нормам доступности. Нужно заранее изучить потенциал и оснащенность того или иного музея средствами доступности, оценить безбарьерность музейной среды для людей с ограниченными возможностями на текущий момент.

Следует обеспечить качественный уровень контроля за соблюдением законодательных требований в области обеспечения доступности объектов культурного наследия и меры ответственности за несоблюдение данных требований.

Степень изученности: теоретической базой исследования послужили

---

<sup>4</sup> Данное название выбрано автором условно.

Конвенция ООН о правах инвалидов, Федеральный закон от 24 ноября 1995 г. № 181-ФЗ «О социальной защите инвалидов в Российской Федерации», Государственная программа РФ «Доступная среда» на 2011-2020 гг. и прочие нормативные правовые акты по вопросам доступности объектов культуры для людей с ограниченными возможностями, в том числе инвалидов.

Кроме того, данной проблемой углубленно занимались многие авторы, например, такие как:

- Санделл Р., который исследует в своих работах социальное неравенство в музеях, пользу музеев в социокультурной адаптации и реабилитации посетителей, влияние музеев на жизнь людей и общества в целом, а также стремится разработать более инклюзивный подход к музеям;

- Донина И.Н., заведующая отделом образовательных программ и музейной педагогики Государственного музея истории религии Санкт-Петербурга, изучает участие современного музея в социокультурной адаптации посетителей с особыми потребностями, исследует принципы создания универсального дизайна в музее, который бы учитывал возможности разных типов участников, для обеспечения доступности равно всем посетителям, в том числе и для имеющих ограниченные возможности, создание так называемой безбарьерной среды. Кроме того, И.Н. Донина имеет диссертацию на соискание ученой степени кандидата культурологии по теме Музей в социокультурной адаптации инвалидов. Место защиты: ФГБОУ ВПО «Санкт-Петербургский государственный университет культуры и искусств»;

- Ашаева С.В., ассистент кафедры музеологии, экскурсоведения и туризма Омского государственного университета им. Ф.М. Достоевского, изучает социокультурную изоляцию людей с ограниченными возможностями, формы культурно-образовательной деятельности с людьми с ограниченными возможностями в музее, а кроме того развитие арт-терапии в музее и тактильные экспозиции в музее;

- Карпова Г.Г., кандидат социологических наук, доцент Саратовского государственного технического университета. Она исследует культурную политику, доступность различных сфер культуры для социально-уязвимых слоев населения, проблемы приобщения людей с ограниченными возможностями к культурным ценностям и основные причины отсутствия безбарьерной среды для людей с инвалидностью при посещении культурных и досуговых учреждений;

- Булгакова В.В. из Кемеровского государственного института культуры рассматривает проблему доступности культурного наследия страны для людей с ограниченными возможностями, осуществляет поиск способов беспрепятственного посещения музейной экспозиции для всех категорий инвалидов, исследует вопрос использования средств музейной коммуникации при работе с ними и их социокультурной интеграции и адаптации музейными средствами;

- Медведева Е.Б. – кандидат исторических наук, ведущий научный сотрудник Московского центра музейного развития, главный редактор журнала “Музей”, доцент кафедры музейного дела Академии переподготовки работников искусства – занимается зарубежной и отечественной музейной педагогикой, изучает интерактивные технологии в музее, условия создания музейной экспозиции, доступной всем категориям посетителей, а также феномен “детского музея”;

- Шляхтина Л.М. – кандидат педагогических наук, член Международного комитета музеологии (ИКОФОМ) международного совета музеев (ИКОМ) ЮНЕСКО, доцент кафедры музееведения и экскурсоведения Санкт-Петербургского государственного университета культуры и искусств. Занимается музейной педагогикой и психологией, музейной коммуникацией, исследует теорию и практику музейного проектирования, доступность современных музеев и музейной информации, взаимодействие с различными группами посетителей;

- Мацкевич М.В. – кандидат педагогических наук, старший научный сотрудник Московского центра музейного развития – занимается музейной педагогикой, разработкой методик приобщения детей к искусству, исследует возможности создания безбарьерной среды в музеях.

Проблему доступности произведений искусства в своих работах затрагивали также многие авторы: А.С. Майданов, А.В. Суворов, Г.Б. Гусева, М.Д. Коновалова и прочие. Кроме того, способы адаптации, интеграции и реабилитации людей с ограниченными возможностями в социальной и культурной сфере изучали М.П. Коновалова, Л.В. Усова, О.Г. Злобина, Н.Н. Галкин, Ю.С. Моздокова, Л.Ю. Савина и другие.

*Новизна исследования:* предпринимается попытка целостного анализа опыта работы отечественных музеев с посетителями с ограниченными возможностями в рамках наиболее известных музеев Санкт-Петербурга, проводящие специальные программы по улучшению доступности для людей с ограниченными возможностями: Государственного Русского музея (в том числе таких его филиалов, как Михайловский дворец, корпус Бенуа, Строгановский дворец, Михайловский замок и Мраморный дворец), Государственного Эрмитажа (и его филиала в Меншиковском дворце), Шереметевского дворца (Музея музыки) и Государственного музея истории религии.

*Хронологические рамки:* анализируются объекты культуры и их деятельность с лицами, имеющими ограничения по здоровью, по состоянию на 2016-2017гг.

*Теоретическая значимость* выпускной квалификационной работы заключается в том, что результаты, полученные автором в ходе исследования, дополняют и объединяют имеющиеся представления о текущей ситуации в обеспечении доступности музеев для людей с ограниченными возможностями в России.

*Практическая значимость* состоит в возможности использования основных положений и выводов исследования:

- 1) Администрацией города, от которой зависит принятие решений и нормативных актов, направленных на улучшение положения в сфере доступности культурных объектов Санкт-Петербурга;
- 2) Администрацией музеев при разработке методических рекомендаций;
- 3) Сотрудниками организаций, обеспечивающих социальную защиту людей с ограниченными возможностями;
- 4) В учебно-методических целях для получения необходимой информации по изучаемой теме.

**Структура работы:** выпускная квалификационная работа состоит из введения, двух глав, семи параграфов, заключения, списка использованных источников и пяти приложений.

# ГЛАВА I: ЗНАЧЕНИЕ ДОСТУПНОСТИ МУЗЕЙНОГО ПРОСТРАНСТВА В СФЕРЕ СОЦИАЛЬНОЙ ЗАЩИТЫ ЛЮДЕЙ С ОГРАНИЧЕННЫМИ ВОЗМОЖНОСТЯМИ

## 1.1: ОБЩИЕ ПОЛОЖЕНИЯ

Лица с ограниченными возможностями – это люди, которые имеют различные недостатки в физическом и/или психическом развитии. Особое внимание среди них заслуживают граждане со статусом “инвалид”. Согласно законодательству РФ, на сегодняшний день любой человек с ограниченными возможностями здоровья вправе называться инвалидом.

“Инвалид – лицо, которое имеет нарушения здоровья со стойким расстройством функций организма, обусловленным заболеваниями, последствиями травм или дефектами, приводящими к ограничению жизнедеятельности и вызывающими необходимость его социальной защиты”<sup>5</sup>.

По данным Всемирной организации здравоохранения (ВОЗ) на данный момент в мире насчитывают 37 млн. слепых людей и около 125 млн. людей с крайне плохим зрением. По данным ООН, инвалиды в среднем составляют чуть больше 10% всего населения Земли.

В России по официальным данным насчитывается более 275 тыс. слепых и слабовидящих людей, а количество глухих людей продолжает расти и составляет уже более 13 млн. человек. В Российской Федерации в настоящее время насчитывается около 13 млн. инвалидов, что составляет около 8,8 процента населения страны, и более 40 млн. маломобильных граждан – 27,4 процента населения. Выделяют разного рода ограничения: врожденные, временные, приобретенные; проблемы мобильности, слуха, зрения и когнитивные проблемы.

---

<sup>5</sup>Федеральный закон “О социальной защите инвалидов в Российской Федерации” от 24.11.95 N 181-ФЗ (в ред. Федерального закона от 22.08.2004 N 122-ФЗ, глава 1, статья 1).

В данной работе мы остановимся на изучении определенной группы лиц с ограниченными возможностями, а именно: с ограниченными возможностями по слуху, зрению и с нарушениями опорно-двигательного аппарата. Данные категории людей с ограниченными возможностями являются самыми многочисленными и представляют наибольший интерес для изучения, а многие музеи имеют возможность стать для них более доступными. Именно инвалиды по зрению, слуху или имеющие нарушения опорно-двигательного аппарата среди инвалидов проявляют наибольший интерес к миру музеев, но отказывают себе в их посещении по причине недоступности и неприспособленности последних.

Тем не менее, инвалидность – это не только различные ограничения возможностей здоровья и диагнозы, но и стигматизация<sup>6</sup> связанная с ней. Именно она мешает людям с ограниченными возможностями полноценно взаимодействовать с социумом, делает их пассивными и неактивными в общественной жизни.

Инвалидность необходимо рассматривать как одно из проявлений человеческой жизни, а права и обязанности людей с ограниченными возможностями необходимо признавать аналогичными правам и обязанностям всех людей.

В Конвенции ООН признается, что человек является инвалидом не только в силу имеющихся у него ограничений, но и по причине существующих в обществе барьеров, в том числе – негативного отношения окружающих.

Основополагающей концепцией в отношении инвалидов является профилактика и реабилитация. Именно реабилитация должна стать инструментом, устраняющим или компенсирующим ограничения жизнедеятельности инвалида. Инновационные технологии реабилитации инвалидов помогают всесторонне развить его возможности, а также социализировать к окружающей среде и обществу.

---

<sup>6</sup>Стигматизация – навешивание социальных ярлыков, стигмы, клеймение.

Неразрывность тех или иных социальных проблем дает импульс к разработке новых средств, норм в социальной сфере.

Так получили распространение такие инновационные терапевтические технологии, как:

- 1) арт-терапия (способы и технологии реабилитации лиц с ограниченными возможностями средствами искусства и художественной деятельности);
- 2) библиотерапия (метод психотерапии, который основан на педагогических дидактических принципах и осуществляется при помощи книг, в первую очередь, художественных);
- 3) музыкотерапия (использование музыки с лечебными целями, чаще всего в сочетании с другими видами психотерапии);

Первым такой термин, как “арт-терапия”, применил английский врач и художник Адриан Хилл, работавший в 40-х годах XX века в госпиталях арт-педагогом. Он заметил, что занятия творчеством отвлекали его пациентов и помогали им справляться с болезнью. Арт-терапия – это один из методов, который использует искусство для достижения положительных изменений в личностном, интеллектуальном, а также эмоциональном росте человека.

В обсуждаемой нами сфере основными инновациями можно считать следующие:

- 1) этикетки, комментарии и другой информационный материал большего формата и контрастности, для более удобного восприятия людьми с ослабленным зрением;
- 2) мобильный пандус, делающий возможным посещение музея больным-колясочникам и мамам с маленькими детьми;
- 3) специально оборудованный туалет;
- 4) аудио-гид, что делает музей более доступным для людей с нарушением слуха;
- 5) создание экспозиций для людей, лишенных зрения, тактильные и звуковые картины, которые можно и потрогать, и услышать;



б) буклеты по музею для слабовидящих, набранные шрифтом Брайля.

В качестве современных внедрений последних лет можно назвать интерактивные выставки, интерактивные информационные точки и мобильный цифровой гид. В связи с этим возникает вопрос, как технологии влияют на опыт музеев в целом. За последние годы интерактивные выставки преобразовались из обычных сенсорных терминалов в интерактивные системы, знающие о присутствиях посетителей, их действиях и предпочтениях. Тем не менее, интерактивный дизайн, который бы создал возможность для более активного участия посетителей в формировании его содержания и взаимодействия с выставкой, как правило не используется в музеях. Одной из причин является проблема возможности загрузки посетителями неподходящего контента. Чтобы минимизировать этот риск, сотрудники музеев должны иметь легкий доступ к тому, что демонстрируется на выставках, и удалять несоответствующее их содержанию.

С.В. Ашаева считает своим долгом напомнить, что “...именно музей может внести особенно ценный вклад в процесс реабилитации и социальной адаптации детей с психическими нарушениями, слабовидящими, слабослышащими и другими отклонениями. Свидетельством этому является практика музеев мира, уже давно работающих с этой сложной аудиторией. Широко известны опыты Лувра – проект “Музей без правил”, скульптурная галерея – “The Louvres Tactile Gallery” (“Осязательная галерея”) открытая в 1995 году и являющаяся известной постоянной музейной выставкой во Франции, созданной специально для слабовидящих и т.д.”<sup>7</sup>

В статье Кодекса музейной этики ИКОМ (в пункте 1.4. “Доступ”) сказано, что руководящий орган должен обеспечить доступ к коллекциям музея для всех в приемлемое время, и что особое внимание следует уделять

---

<sup>7</sup>Формы работы в музее с людьми с ограниченными возможностями. Ашаева С.В. Омский научный вестник. № 4 (89) / 2010. с. 2

инвалидам<sup>8</sup>. А в пункте 4.7. “Репродукции” сказано, что музеи должны уважать целостность оригинала при изготовлении реплик, репродукций или копий предметов коллекции, что все копии должны иметь знак факсимиле<sup>9</sup>.

Тем не менее, одной из проблем доступности произведений искусства музеев для людей с ограничениями по зрению, является само восприятие предметов как искусство. Как пример, любой скульптор, создавая свое произведение, рассчитывает на то, что оно будет восприниматься визуально: важно, при каком освещении и на каком фоне. Иногда для тех или иных целей, чтобы выразить свою идею, скульптор нарушает пропорции объектов, искажает их, что остается незаметным при визуальном восприятии, и что ощущается четко при восприятии тактильном.

Такие же проблемы существуют и с восприятием живописных полотен. При тактильном восприятии, когда полотно переводится в рельефную форму с целью доступности для людей с ограниченными возможностями, утрачивается перспектива, игра света и тени, цвет, множество деталей. “Иными словами, переводение живописных полотен в рельеф представляет собой превращение художественного изображения в обычное изображение, т.е. художественного знака – в простой, а следовательно, - разрушение искусства как такового”<sup>10</sup>. При этом, попытки изменить текущее положение изложением содержания картин через литературное описание и музыкальное сопровождение не делают более доступным именно художественный язык живописи.

Исследователи справедливо отмечают, что целенаправленно российские музеи стали работать с этой категорией посетителей только с 1990-х годов. “Исключением является Дарвиновский музей. Он обслуживает посетителей с ограниченными возможностями (инвалидов-колясочников, слабослышащих и

---

<sup>8</sup>Кодекс музейной этики ИКОМ./ 2006. Стр. 3

<sup>9</sup>Кодекс музейной этики ИКОМ./ 2006. Стр. 8

<sup>10</sup> Особые дети в музее. Материалы научно-практической конференции 25-26 ноября 2003 года. – СПб.: Издательство Государственного Эрмитажа, 2004. – 13 с.

слепых) более 80 лет. Основатель и первый директор музея Александр Федорович Котс проводил экскурсии для слепых студентов с середины 1920-х годов. В годы Великой Отечественной войны музей посещали организованные группы раненых и инвалидов. С 2002 года работа с инвалидами в музее перешла на профессиональную основу, стала более систематизированной. Достижения музея в области работы по обслуживанию посетителей-инвалидов отмечались на выставках “РЕНА-2003” в Дюссельдорфе (Германия)”<sup>11</sup>.

В 15 статье Федерального закона от 24.11.1995 № 181-ФЗ “О социальной защите инвалидов в Российской Федерации” сказано, что, в случае, если объект социальной инфраструктуры невозможно полностью приспособить с учетом потребностей инвалидов, собственники этих объектов до их реконструкции или капитального ремонта должны принимать согласованные с одним из общественных объединений инвалидов меры для обеспечения доступа инвалидов к месту предоставления услуги.

Таким образом, в первом параграфе первой главы были даны определения понятиям “инвалид” и “человек с ограниченными возможностями”, приведена статистика по количеству инвалидов в мире и, в частности, в России, описаны такие инновационные терапевтические технологии реабилитации инвалидов, как арт-терапия, библиотерапия и музыкотерапия. Кроме того, был отмечен вклад музеев в социальную адаптацию и реабилитацию лиц с ограниченными возможностями, а также перечислены основные инновации в сфере доступности музеев для таких посетителей на данный момент. Описаны проблемы в реализации доступности музеев для посетителей с ограниченными возможностями по зрению, а также приведены выдержки из различных нормативных документов, касаемо создания безбарьерной среды для своих “особых” посетителей.

---

<sup>11</sup>Формы работы в музее с людьми с ограниченными возможностями. Ашаева С.В. Омский научный вестник. № 4 (89) / 2010. С. 3

## 1.2: ВСЕРОССИЙСКОЕ ОБЩЕСТВО СЛЕПЫХ, ВСЕРОССИЙСКОЕ ОБЩЕСТВО ГЛУХИХ, ВСЕРОССИЙСКОЕ ОБЩЕСТВО ИНВАЛИДОВ И МУЗЕЙНАЯ СРЕДА

Общероссийская общественная организация инвалидов “Всероссийское ордена Трудового Красного Знамени общество слепых” (ВОС) была основана в 1925 году на основе объединения инвалидов по зрению и их законных представителей – незрячих граждан Российской Федерации. Целями создания организации были: социальная поддержка данных категорий граждан, их реабилитация, социальная интеграция, содействие обеспечению равных возможностей инвалидам по зрению, а также защита их прав и интересов.

Общество состоит из 75 региональных организаций, которые включают 767 местных организаций и объединяют более 209 тыс. инвалидов по зрению, проживающих во всех субъектах РФ. Центральное правление ВОС осуществляет руководство Обществом и избирается на съезде. С 1986 года председатель Центрального правления ВОС и президент ВОС – Александр Яковлевич Неумывакин.

Из текущих целей Всероссийского Общества слепых основными являются привлечение к участию в развитии культуры и спорта, повышение образования и трудовой реабилитации среди инвалидов по зрению, определять и реализовывать государственную политику в отношении инвалидов, а кроме того, содействовать и участвовать в педагогической, профессиональной и социальной реабилитации и интеграции.

Общественную деятельность ВОС освещают официальные средства массовой информации. ВОС имеет свою официальную символику – флаг, логотип и гимн. Центральное правление ВОС учреждает знаки отличия, награды, почетные звания, грамоты для членов ВОС и других лиц, которые активно участвуют в жизни Общества. Постоянно действующий

руководящий орган Всероссийского общества слепых – Центрального правления находится в Москве.

“Всероссийское общество глухих” (ВОГ) является самой старейшей и многочисленной в России общественной организацией инвалидов по слуху. Оно было образовано 25 сентября 1926 года.

Главная задача Всероссийского общества глухих состоит в выражении и защите прав и законных интересов граждан РФ с нарушениями слуха, а также их социальная реабилитация и интеграция в общество. Всероссийское общество глухих занимается вопросами реализации гражданских прав, получения образования и профессиональной подготовки, доступности информации и различных услуг, занятости и трудоустройства, доступности объектов социальной и транспортной инфраструктуры и учреждений культуры, качественного медицинского обслуживания и социального обеспечения.

Членами ВОГ являются около 90 тысяч граждан с нарушениями слуха. Всероссийское общество глухих имеет 79 региональных, более 800 местных отделений на всей территории Российской Федерации. Центральный офис Общества находится в Москве.

“Всероссийское общество инвалидов” (ВОИ) – организация, основанная в 1988 году и объединяющая людей с инвалидностью. ВОИ направлено на обеспечение и защиту интересов и прав инвалидов в РФ, а также равных возможностей участия в различных сферах жизни общества наряду с остальными гражданами.

Все общественные объединения инвалидов функционируют по официальному плану и занимаются социальной помощью и защитой инвалидов, а, кроме того, информационной и организационной работой, в том числе организуют совместные походы инвалидов в музеи, театры, на выставки, поездки по историческим местам, местам воинской славы.

“Необходимо отметить, что учреждения социальной защиты предпринимают усилия, чтобы решить непростую проблему организации досуга людей с инвалидностью. В Центрах социальной защиты населения и районных организациях Всероссийского общества инвалидов (ВОИ, ВОС, ВОГ) существует практика коллективного посещения театров и музеев, но в этих условиях, отмечают наши собеседники, отсутствует возможность выбора: “Билеты дают только на “наши” спектакли, многие мы уже видели, да и время иногда не удобное, когда меня никто не может сопровождать”... (м., 21 год, с нарушением зрения). “У каждого интересы разные, конечно - кому-то балет нравится, кому-то рок, а это уже очень дорогое мероприятие” (м., 40 лет, с нарушением опорно-двигательного аппарата)”<sup>12</sup>.

Согласно исследованиям, проводившимся в 2012 году РИА Новости, люди с ограниченными возможностями имеют возможность посещения без посторонней помощи следующих музеев Санкт-Петербурга – Эрмитажа, Исаакиевского собора и государственного музея-заповедника “Павловск”.

Посетители с нарушениями слуха, зрения, а также опорно-двигательного аппарата являются одними из самых “сложных” категорий людей с ограниченными возможностями в отношении их доступа в музей.

Работа со слепыми и слабовидящими посетителями является крайне сложным процессом. Продумать нужно всё: каким способом предоставлять им новую информацию, как правильно и лучше обращаться с самими людьми. Для того чтобы люди с нарушениями зрения имели возможность получить доступ к музею, необходимо в первую очередь обеспечить их специальным транспортом. Очень часто для групповых экскурсий людей с ограниченными возможностями по зрению используют заказной транспорт.

В идеально оборудованном музее для посещения людьми с нарушениями зрения путь от остановки транспорта до входа в музей должен

---

<sup>12</sup>Карпова, Г.Г. Инвалиды и культурная политика: проблемы доступности / Г. Г. Карпова // Социологические исследования. – 2010. - № 10. – С. 5.

быть отмечен осязаемыми опознавательными полосами с указанием маршрута. Кроме того, когда инвалид войдет в музей, он, первым делом должен иметь возможность ознакомиться с полной схемой музея, чтобы получить информацию по поводу устройства здания, местонахождения лифта, туалета и телефона. Для слепых посетителей музея эта схема может быть представлена как в рельефно-графической форме, так и в виде объемных макетов. Чтобы избежать падения с лестниц лиц с ограниченными возможностями по зрению, первая и последняя ступени всех лестниц музея должны обладать рифленой поверхностью. Также для слепых и слабовидящих посетителей необходима направляющая дорожка, которая бы отличалась по структуре и цвету от прилегающей поверхности напольного покрытия, чтобы инвалиды могли ее распознать самостоятельно на ощупь или визуальнo, например, прорезиненная или ковровая.

Все экспонаты музея должны иметь этикетки, снабженные брайлевским шрифтом. С целью экономии места эти рельефные этикетки можно выполнить из прозрачного пластика и разместить поверх обычных надписей. Также весьма желательно использование музеем различных аудиозаписей, соответствующих тематике экскурсии. Очень важно предоставление для посетителей специально-изготовленных тактильных моделей, а также экспонатов, которые можно потрогать.

Существует минимум три способа формирования эстетических представлений при работе с незрячими:

- 1) Наполнение эстетическим содержанием предметно-практических представлений. Получение эстетической информации через слух, обоняние и осязание (тактильные и температурные ощущения);
- 2) Использование эстетического потенциала одних видов искусства для знакомства и понимания других его видов. Например, постижение музыкальных и литературных произведений искусства доступно незрячим во всем своем содержании, а также, знание способов и средств их создания, помогает им воспринимать такие пластические

виды искусства, как скульптура, живопись и архитектура;

- 3) Непосредственное погружение незрячих в мир искусства: посещение выставок, музеев, театра, концертов или встреча с самим создателем произведений искусства<sup>13</sup>.

Одной из главных ошибок при проведении экскурсий для незрячих и слабовидящих людей является навязывание им своего способа восприятия. Необходимо вести диалог и наблюдать за тем, кому каким способом больше удается и нравится получать информацию. Особенно это касается детей.

Экскурсии должны начинаться с общего ознакомления слепых и слабовидящих посетителей с музейным пространством, видами имеющихся в нем экспонатов, и максимально учитывать возможности имеющихся органов чувств для восприятия произведений искусства. Должно быть позволено ощупывать рамы картин, расположенных под стеклом, чтобы незрячие лучше понимали их размеры и обрамление.

Для детей предлагается поочередно принимать позы персонажей картин, чтобы вжиться в роль и таким образом представить изображенные на них сцены.

Существует устоявшееся убеждение, что посещение музеев для людей с глубокими нарушениями зрения или слепых является бессмысленным и невозможным. Ведь одиночному лишенному зрения посетителю практически невозможно изучить экспонаты. Именно поэтому систематические занятия в музеях, различные программы так важны.

При первом ознакомлении с ранее неизвестным экспонатом, слепые и слабовидящие не должны получать основную информацию о нем вербальным способом. Это поможет избежать так называемого вербализма – ситуации, когда присутствует только словесное описание, а представление об образе предмета отсутствует. Одними из проблем в восприятии таких

---

<sup>13</sup>Г.Б. Гусева, М.Д. Коновалова (см. Особые дети в музее. Материалы научно-практической конференции 25-26 ноября 2003 года. – СПб.: Издательство Государственного Эрмитажа, 2004)



посетителей являются искаженность восприятия объекта, его схематичность и фрагментарность. Чтобы сформировать у людей с ограниченными возможностями по зрению полноценное представление об объекте, желательно предоставление рельефного изображения или макета. Описание какой-либо одежды должно сопровождаться показом куклы, одетой в эту самую одежду или предоставлением подобием оригинала, которое посетитель может на себя примерить.

Согласно В.В. Булгаковой<sup>14</sup>, можно выделить три направления работы музеев по социокультурной реабилитации инвалидов:

- 1) Познавательное воздействие – направлено на приобретение знаний посетителями с ограниченными возможностями. Осуществляется через экспозицию музея, разработанный маршрут, адаптированные для разных категорий инвалидов экскурсии;
- 2) Организация и обеспечение содержательного досуга в музее – создание условий для отдыха и взаимодействия людей с ограниченными возможностями. Разработка специальных творческих музейных программ и включение в них “особых” посетителей, что дает им возможность удовлетворять потребности в социальном общении, развивает творческие способности и повышает уверенность в собственных силах;
- 3) Коррекционно-развивающее воздействие – способствует компенсации или коррекции проблем в развитии посетителей с ограниченными возможностями. Пример: арт-терапия, библиотерапия, сказкотерапия, различные ролевые игры.

Выше мы рассказали о таких общественно-значимых организациях, как “Всероссийское ордена Трудового Красного Знамени общество

---

<sup>14</sup>Булгакова В.В. Теоретические и методологические аспекты социокультурной интеграции инвалидов в музейной среде. С. 7-8.

слепых” (ВОС), “Всероссийское общество глухих” (ВОГ) и “Всероссийское общество инвалидов” (ВОИ), о целях их создания, основных задачах и связи с организацией доступности музеев для инвалидов. Также мы подробно остановились на осуществлении доступности музеев для одних из наиболее сложных категорий посетителей с ограниченными возможностями – слепых и слабовидящих, описано, каким образом должно быть оборудовано музейное пространство для их максимально комфортного ознакомления с произведениями искусства, названы три способа формирования эстетических представлений при работе с незрячими и тщательно объяснены особенности работы с такого рода посетителями, чтобы у них сформировалось полноценное и адекватное представление о музее и его коллекциях. Наконец, были описаны три вида работы музеев по социокультурной реабилитации посетителей с ограниченными возможностями.

В результате, подводя некоторые итоги первой главы, необходимо отметить, что люди с ограниченными возможностями составляют значительную часть современного общества. В их реабилитацию и социальную адаптацию музеи вносят значительный вклад, именно поэтому так важно создание для них в музеях безбарьерной среды. Среди инновационных терапевтических технологий значится и арт-терапия – реабилитация людей с ограниченными возможностями средствами искусства и художественной деятельностью, а кроме того, на текущий момент уже имеется возможность внедрения множества инноваций в музеи, которые бы сделали их посещение инвалидами значительно доступнее. Уже создано множество общественных организаций инвалидов, в том числе “Всероссийское ордена Трудового Красного Знамени общество слепых” (ВОС), “Всероссийское общество глухих” (ВОГ) и “Всероссийское общество инвалидов” (ВОИ) с целью содействия их обеспечению равных возможностей, социальной адаптации и реабилитации, доступности для них различных учреждений культуры, например, взаимодействием с музеями и организацией их совместных посещений инвалидами. Одними из самых

сложных категорий людей с ограниченными возможностями, рассматривая их доступ в музей, являются слепые и слабовидящие. Несмотря на существующую точку зрения в обществе, что посещение такими людьми музеев не имеет смысла и труднореализуемо, тем ни менее оно возможно и плодотворно при создании определенных условий в музее и ответственным подходам его сотрудников. Для формирования у них полноценного и правильного представления об экспонатах музея и помещениях, в которых они расположены, необходимо наличие различных тактильных макетов, экспонатов, этикетаж на шрифте Брайля, специальных направляющих напольных покрытий и многого другого. Кроме того, важно понимать, что проведение экскурсий и донесение до слепых и слабовидящих посетителей информации должно осуществляться особым образом, необходимо, чтобы они, несмотря на сопровождение экскурсовода, не получали всю готовую информацию вербально, а приходили к своим собственным выводам и представлениям по тактильным моделям и экспонатам, а уже потом корректируя их согласно описаниям извне.

## ГЛАВА II: СРАВНИТЕЛЬНЫЙ АНАЛИЗ ЗАРУБЕЖНОГО И ОТЕЧЕСТВЕННОГО ОПЫТОВ

### 2.1: ЗАРУБЕЖНЫЕ МУЗЕИ И ИХ РАБОТА ПО СОЗДАНИЮ БЕЗБАРЬЕРНОЙ СРЕДЫ

Во многих зарубежных музеях уже давно ведется работа по усовершенствованию доступности для посетителей с ограниченными возможностями.

Еще в 1845 году в Ганновере (Германия) был открыт Музей искусств для слепых и слабовидящих, имеющий в своем распоряжении ряд экспонатов, доступных для тактильного изучения посетителями.

Всемирно известный Метрополитен-музей (The Metropolitan Museum of Art), расположенный в Нью-Йорке, одним из первых американских музеев стал создавать программы для данной категории зрителей. В 1906 году начались первые посещения музея инвалидами-колясочниками, а в 1913 были утверждены первые программы для посетителей с ограничениями по зрению. Несколько лет назад музеем Метрополитен был разработан проект для слепых и слабовидящих людей под названием “Смотря сквозь рисунок” (англ. “Seeing Through Drawing”). Он заключается в уроках рисования, на которых участникам с ограниченными возможностями по зрению предлагается создавать свои собственные произведения, руководствуясь впечатлением от посещения музея, описания экспонатов, а также их тактильного изучения. Иногда из их работ музей даже организовывает выставки.

Музеи Смитсоновского института были одними из первых, специалисты которых разработали и стали применять в своей деятельности экспозиционные принципы по преодолению барьеров между посетителями с ограниченными возможностями и музеем, например, располагать экраны мониторов и часть экспонатов на высоте, доступной для посетителей-колясочников. Кроме того, Смитсоновским институтом создана программа

для маленьких посетителей с различными психическими нарушениями, склонностью к аутизму, которая позволяет посетить им с семьями музеи еще до их открытия, без наличия прочих посетителей.

Чикагский институт искусств предоставляет своим посетителям копии экспонатов, изготовленные с помощью 3D принтера и позволяющие людям с ограниченными возможностями по зрению изучить на ощупь их масштаб, форму и текстуру.

В Художественном музее Северной Каролины все крупные поступления экспонатов на экспозицию тут же вносятся в специальный сенсорный гид.

Зарубежные музеи используют в своей работе с посетителями с ограниченными возможностями такие условия и формы работы, как помощь специально обученного персонала, в том числе знающего язык глухонемых, экскурсии на жестовом языке, распечатанные тексты экскурсий, пандусы с регулировкой наклона, специально оборудованные лифты для посетителей-колясочников, а также туалетные комнаты. Кроме того, для них характерно использование широких проемов, шрифта Брайля и просто крупного шрифта, хорошо подобранного освещения, экскурсий для людей с ограниченными возможностями по зрению с применением тактильных предметов, аудиогиды, объемных планов, макетов и специальных брошюр. Например, Национальный музей Прадо, который расположен в Мадриде и является одним из известнейших музеев европейского изобразительного искусства, в 2015 году реализовал выставку “Touching the Prado” (Прикасясь к Прадо), которая включала в себя несколько рельефных репродукций полотен известных художников, приспособленных для посетителей музея с ограниченными возможностями по зрению. Примечательно, что оригиналы выставленных картин также находятся в собрании Прадо. А в Лувре в 1995 году была создана специальная тактильная скульптурная галерея для слепых и слабовидящих, состоящая из копий экспонатов музея, которые можно и нужно “рассматривать вслепую”. Несмотря на то, что галерея создавалась специально для людей с ограниченными возможностями по зрению, посетить

ее может каждый желающий, особенно положительные впечатления она оставляет у детей, экспозиция является постоянной. Подобные тактильные галереи созданы в музеях США, Германии и других странах. Основным условием посещения остается снять кольца, различные браслеты и часы, чтобы не повредить экспонаты при их осмотре руками. В Болонье в 1999 году был создан тактильный музей Anteros, названный в честь бога взаимной любви, имеющий в своем собрании рельефные гипсовые копии картин эпохи Возрождения. Кроме того, в музее слепых и слабовидящих посетителей сотрудники еще и обучают правильно “смотреть” руками. Тактильные экспозиции организывает и Британский музей, который уже давно реализует программу “Трогать руками” (англ. “Hands On”), размещая практически на каждой своей экспозиции интерактивные элементы, копии экспонатов, с которыми с радостью взаимодействуют не только посетители с ограниченными возможностями, но и все остальные гости, отмечая, что процесс ознакомления с музеем становится в разы познавательнее.

В 1992 году на конференции Ассоциации музеев Великобритании было уделено внимание проблеме создания благоприятной для инвалидов музейной среды и утверждено “Руководство по работе с инвалидами для музеев и художественных галерей в Великобритании”, которое было бесплатно разослано во все музеи страны и организации, работающие с людьми с ограниченными возможностями. Данное руководство действует до сих пор. А с 1995 года Великобритания активно стала работать в этом направлении, реформируя структуру музеев, устраняя различные физические барьеры, ограничивающие доступ к музейным собраниям, и привлекая к работе волонтеров, для которых даже издано специальное пособие.

В 1944 году Музей современного искусства, расположенный в Нью-Йорке, взаимодействуя с Центром искусств ветеранов войны, разработал одну из самых первых арт-терапевтических программ в США. А в 1972 году музеем была создана программа “Экскурсия на ощупь”, согласно которой специально обученные музейные сотрудники сопровождают на экспозиции

скульптур гостей с ограниченными возможностями по зрению и учат их, как правильно “осмотреть” коллекцию руками.

В 1985 году Американская ассоциация музеев совместно с Национальной организацией инвалидов начала поощрять музеи, успешно реализующие образовательные программы в работе с посетителями с ограниченными возможностями, специальной премией. На данный момент множество музеев обладают комитетами по усовершенствованию доступа инвалидов к музейной экспозиции.

В начале 1990-х годов Управление музеев во Франции создало труд “Комфортные условия посещения для всех”.

Многие музеи Германии доступны для посещения людьми с ограниченными возможностями, в них реализуются разнообразные программы реабилитации посетителей музейными средствами.

В США кроме того создан нью-йоркский Консорциум по доступности музеев, цель создания которого состоит в приспособлении помещений и пространства музеев для посетителей с ограниченными возможностями.

Работа по созданию безбарьерной среды в музее ведется и в Италии, Польше, а также во многих других странах. Многие зарубежные музеи успешно решили проблему с оснащением исторических зданий пандусами и лифтами для маломобильных посетителей. В Национальном антропологическом музее Испании в Мадриде, например, лифт успешно вписан в интерьер здания второй половины XIX века через создание прозрачных и легких кабин. В Государственном музее древностей, расположенном в г. Лейден (Нидерланды), лифт располагается во внутреннем застекленном дворике, не нарушая целостность старинного здания. А в Музее Леопольда в Вене лифт создан в едином стиле и установлен у обходной галереи. Многие лифты со стенами и шахтами создаются прозрачными, чтобы не закрывать интерьер музеев, как это сделано в Археологическом парке Иерусалима. Что касается оснащения музеев пандусами, установка мини-пандусов между ступенями исторических зданий практически не

нарушает их облика (например, ступени на площади Св. Марка в Венеции). Многие зарубежные музеи также используют мобильные, легкие и малозаметные пандусы при входе, как в Музее Данте (Равенна, Италия).

В России в этом направлении также был сделан значительный скачок вперед.

Схожую практику создания доступной среды для посетителей с ограниченными возможностями с середины 1920-х годов осуществляет Государственный Дарвиновский музей, расположенный в Москве, в котором для людей с ограниченными возможностями по зрению разработан маршрут движения по экспозиции, включающий в себя тактильное знакомство со скульптурами и реконструкциями древних людей и вымерших животных. Ряд экспонатов специально подобран для осмотра слепыми. Эти предметы отражают фонды музея, которые выставлены в витринах и недоступны для посетителей-инвалидов по зрению, и включают все основные группы хранения: беспозвоночных, кусочки меха млекопитающих, костный материал, чучела птиц и животных.

Государственный Дарвиновский музей является одним из наиболее приспособленных к посещению людьми с ограниченными возможностями в нашей стране. В числе таких “универсальных” экспонатов: статуи крупных животных белого цвета, которые посетители могут потрогать со всех сторон и соответствующий этикетаж, набранный шрифтом Брайля на прозрачном пластике поверх стандартных надписей. Кроме того, мониторы, транслирующие видеофильмы, снабжены субтитрами для людей с ограничениями по слуху. Также панно с кнопками, у каждой из которых имеется стандартный этикетаж, поверх которого находится прозрачный, набранный шрифтом Брайля. Нажав на одну из кнопок человек с ограничениями по зрению может прослушать пение той или иной птицы. Помимо этого, в музее имеются интерактивные экспонаты, аммониты и ракушки, которые посетители могут потрогать, также с подписями шрифтом Брайля (см. Приложение А).



Помимо этого, в Музее истории религии в Санкт-Петербурге в 2011 году была открыта экспозиция для детей “Начало начал”, предоставляющая возможность тактильного доступа. Многие копии экспонатов, приспособленные для тактильного доступа, изготовлены из натуральных материалов, передают качество поверхности оригинала и дают возможность их идентифицировать “вслепую”.

Важно отметить, что в 2012 году Министерством труда и социальной защиты РФ была разработана и внедрена “Методика паспортизации и классификации объектов и услуг с целью их объективной оценки для разработки мер, обеспечивающих их доступность”. “Оценке подлежат и музеи. Для определения степени доступности того или иного музея экспертной группой заполняется “паспорт доступности объекта социальной инфраструктуры для инвалидов и других маломобильных групп населения”. После обработки полученная информация о музее заносится в карту доступности объектов и услуг на региональном и федеральном уровне, а также в соответствующие информационно-справочные материалы для специалистов и граждан”<sup>15</sup>.

Согласно требованиям данной паспортизации в работе с посетителями, ограниченными по зрению, необходимо использовать тактильные предметы и звуковое сопровождение. В качестве тактильного материала возможно использование макетов, реконструкций, моделей, копий музейных предметов, частей ткани, шерсти и т.п.

В работе с посетителями, ограниченными в передвижении, следует учитывать ширину между витринами, проходов, дверей, пандусы и подъемные платформы.

В работе с посетителями, ограниченными по слуху, необходимы услуги сурдопереводчика, видеоматериалы, сопровождающиеся субтитрами.

---

<sup>15</sup>Булгакова В.В. Теоретические и методологические аспекты социокультурной интеграции инвалидов в музейной среде. С.6

Общение музея и посетителей осуществляется посредством жестовой речи, рисунков, действий и предметов.

Таким образом, в данном параграфе ставилась цель изучить работу зарубежных музеев по созданию в них доступной и благоприятной среды для посетителей с ограниченными возможностями. По результатам проведенного исследования можно сделать следующие выводы. Работа по созданию безбарьерной среды ведется зарубежными музеями уже давно. За этот век многие музеи создали проекты и программы для данной категории зрителей, значительно переоборудовали музейные пространства для реализации доступной среды, внедряя такие технологии, как оборудованные лифты, специальные туалетные комнаты, тактильные экспозиции, различные подъемные устройства, пандусы, адаптированный этикетаж и многое другое, в том числе привлекая к работе с инвалидами высококвалифицированных и специально обученных сотрудников. Также, необходимо отметить, что, несмотря на расположение многих зарубежных музеев в исторических зданиях, некоторые из них подошли к созданию безбарьерной среды и внедрению пандусов, лифтов и прочих подъемных устройств со всей ответственностью и долей креативности, оборудовав архитектурные памятники устройствами, не только не нарушающими целостность помещений, но и вписывающимися в интерьер. Российскими музеями в направлении доступности был также сделан значительный скачок вперед. В качестве одних из наиболее приспособленных российских музеев для посещения людьми с ограниченными возможностями можно назвать московский Государственный Дарвиновский музей и Государственный музей истории религии, о котором речь пойдет ниже.

Далее автором была проведена исследовательская работа на соответствие ряда музеев Санкт-Петербурга требованиям действующего законодательства по условиям доступности для лиц с ограниченными возможностями и использованию ими инновационных технологий, способствующих социализации и реабилитации инвалидов по зрению, слуху

и с ограничениями по передвижению в пространстве

## 2.2: РУССКИЙ МУЗЕЙ И ЕГО ДОСТУПНОСТЬ ДЛЯ ПОСЕЩЕНИЯ ЛЮДЬМИ С ОГРАНИЧЕННЫМИ ВОЗМОЖНОСТЯМИ

С 1991 г. в Государственном Русском музее ведется работа по социальной адаптации и творческой реабилитации детей с проблемами здоровья средствами изобразительного искусства. Благодаря многолетней работе искусствоведов, музейных педагогов, художников и психологов было создано новое направления в современной просветительской деятельности Русского музея – “Арт-терапия в музее”. В рамках работы была разработана первая в отечественной музейной практике программа творческого развития детей-инвалидов “Шаг навстречу” с целью создания условий, которые бы способствовали социальной адаптации детей с проблемами через их приобщение к изобразительному искусству и активному художественному творчеству, используя музейное пространство и арт-терапевтические методы работы<sup>16</sup>.

Данная программа дает возможность детям с нарушениями свободнее выражать свои эмоции и чувства, успешнее взаимодействовать с людьми, помогает им лучше понимать окружающий мир, узнавать чувства, предоставляет условия для самовыражения детей в процессе творческой активности, обучает искусству, техникам его создания, используемым материалам, истории. Программа базируется на принципе, что дети – целостные и уникальные личности, со своими проблемами и переживаниями.

Дети с ограниченными возможностями испытывают определенные проблемы в общении, в связи с тем, что не ощущают себя полноценными членами общества. “Художественный музей благодаря своей особой

---

<sup>16</sup>Особые дети в музее. Материалы научно-практической конференции 25-26 ноября 2003 года. – СПб.: Издательство Государственного Эрмитажа, 2004. – С. 22

эстетической атмосфере обогащает детей опытом чувственного восприятия мира, помогает их интеллектуальному, эмоциональному и творческому развитию, повышает ощущение собственной значимости, позволяет детям с проблемами почувствовать себя равноправными и компетентными членами общества... Поэтому авторы программы “Шаг навстречу” обратились к арт-терапевтическим методам и формам работы, так как именно арт-терапия позволяет взаимодействовать с ребенком на символическом уровне. Детям предлагается разговор на особом языке – на языке изобразительного искусства, который в данном случае становится средством общения, взаимодействия, коммуникации в большей степени, чем средством постижения искусства”<sup>17</sup>.

В ведомстве Русского музея находится множество филиалов, обладающих разной степенью доступности для людей с ограниченными возможностями, это Михайловский дворец, Михайловский замок, Строгановский дворец, Мраморный дворец и другие (см. Приложение Б).

Для посещения музея люди с ограниченными возможностями заказывают социальное такси. Более подробно мы к этому вернемся чуть позже. Для более продуктивного посещения им рекомендуется заранее согласовывать свое посещение с сотрудниками музея. Либо они могут приехать и позвонить администратору, который будет сопровождать их на определенном этапе посещения. Обычно заранее оговаривается маршрут и подъемные устройства, при использовании которых будет необходима помощь. Кнопок вызова сотрудника музея нет, только телефон, по которому посетители могут связаться с администратором.

В первую очередь мы рассмотрим *Михайловский дворец*, вход в который люди с ограниченными возможностями осуществляют через корпус Бенуа (Рис. Б.8 и Б.17). Для них доступны: касса, гардероб, кафе, сувенирный

---

<sup>17</sup>Особые дети в музее. Материалы научно-практической конференции 25-26 ноября 2003 года. – СПб.: Издательство Государственного Эрмитажа, 2004. – с. 25-26.

магазин, туалет и экскурсионные программы. В Михайловском дворце доступны экспозиции только первого этажа и корпуса Бенуа, второй этаж недоступен. В Михайловском дворце находятся два вертикальных лестничных подъемника и две подъемные платформы (лифты) (Рис. Б.3, Б.4, Б.6 и Б.7). В корпусе Бенуа имеется пандус с улицы (был установлен около четырех лет назад) (Рис. Б.8). Каждый месяц сотрудниками музея проводится проверка всех подъемников. Кроме того, в Михайловском дворце имеется Сервизная лестница с оборудованным кресельным подъемником, находящимся в данный момент в нерабочем состоянии. Ремонт данного подъемника смог бы решить проблему доступности экспозиции второго этажа для людей с ограниченными возможностями. Тем не менее, сотрудниками музея данный способ не считается выходом из сложившейся ситуации по ряду причин: многие посетители отказывались воспользоваться данным подъемником, так как считали его не вполне безопасным, помимо этого кресельный подъемник обладает очень низкой пропускной способностью – на подъем одного человека затрачивается около семи минут. Сотрудники дворца надеются на проект реконструкции внутренних дворов, в процессе которой предполагается установка специально оборудованных лифтов и отдельного входа для людей с ограниченными возможностями, однако проект до сих пор не утвержден, имеется лишь его предварительная схема (Рис. Б.24).

В 2016 году по заказу Государственного Русского музея Санкт-Петербургским государственным бюджетным учреждением “Центр технических средств реабилитации, доступности городской среды, физической культуры инвалидов и хранения архивных документов” было проведено исследование по определению степени доступности филиалов Русского музея для инвалидов и других маломобильных групп населения.

В результате данного обследования выяснилось, что в Михайловском дворце имеется множество недостатков в доступности для людей с ограниченными возможностями. В том числе, на пути к дворцу на покрытии

пешеходных путей перед началом опасного участка, а также на участках пола перед дверными проемами, перед входами на лестницы и перед поворотом коммуникационных путей непосредственно в самом здании отсутствуют какие бы то ни было тактильные предупредительные указатели для посетителей с нарушениями зрения. Нет выделений цветом или рельефом краевых ступеней входной наружной лестницы; на входных дверях Михайловского дворца отсутствуют прозрачные и ударопрочные смотровые панели; в вестибюле не хватает звуковых информаторов; на всех поручнях внутренних лестниц отсутствуют рельефные обозначения этажей и предупредительные полосы об окончании перил; кромки ступеней и поручни лестниц на путях эвакуации не окрашены краской, светящейся в темноте, на них не наклеены световые ленты; во дворце отсутствуют эвакуационные знаки пожарной безопасности, а также указатели направления пути к ближайшему доступному для маломобильных групп населения эвакуационному выходу. В данном филиале не функционирует подъемная платформа для перемещения инвалидов от уровня цокольного этажа до уровня второго этажа, в результате чего для них недоступен специально оборудованный туалет. Проблема будет решена через проект модернизации внутренних дворов дворца и создание отдельного входа для посетителей с ограниченными возможностями. На данный момент данная категория посетителей может воспользоваться только туалетами корпуса Бенуа. Уровень столов, прилавков, справочных и касс дворца находится слишком высоко, чтобы ими могли воспользоваться посетители-колясочники; двери кабин туалетов не обладают достаточной шириной для проезда инвалидной коляски, а в самих туалетах отсутствуют крючки для одежды, костылей и иных принадлежностей посетителей.

Исходя из того же исследования, в *корпусе Бенуа* также отсутствуют тактильные предупреждающие указатели на пешеходных путях перед началом опасного участка, на участках пола перед дверными проемами, перед входами на лестницы и перед поворотом коммуникационных путей

непосредственно в помещении, а на входных дверях – отсутствуют прозрачные ударопрочные смотровые панели; как и в основном здании не хватает звукового информатора в вестибюле. На всех поручнях внутренних лестниц отсутствуют рельефные обозначения этажей и предупредительные полосы об окончании перил; кромки ступеней и поручни лестниц на путях эвакуации не окрашены краской, светящейся в темноте, на них не наклеены световые ленты; отсутствуют эвакуационные знаки пожарной безопасности, а кроме того, указатели направления пути к ближайшему доступному для маломобильных групп населения эвакуационному выходу; поверхности столов, прилавков, окошек касс, справочных, а также гардероба расположены слишком высоко для удобства использования людьми на инвалидных колясках.

В отличие от Михайловского дворца, в корпусе Бенуа нет поручней по сторонам наружной лестницы и ограждения с поручнями у стационарного пандуса входного узла; отсутствуют ограждения с поручнями с двух сторон у пандуса в вестибюле, у пандуса на первом этаже перед внутренней лестницей и у пандуса на втором этаже около внутренней лестницы. Кроме того, в корпусе Бенуа необходимо переоборудовать туалет для посетителей с ограниченными возможностями, путем увеличения доступного пространства для кресла-коляски, ширины и глубины самой кабины, через объединение двух туалетных кабин в одну с последующим добавлением опорных поручней.

Касаемо *флигеля Росси*, исследование выявило, что в нем присутствуют все те же недостатки, что и в основном здании, а именно: отсутствуют тактильные предупреждающие указатели на покрытии пешеходных путей перед зданием и на участках пола перед дверными проемами, входами на лестницы и перед поворотом коммуникационных путей в самом помещении для слепых и слабовидящих посетителей музея. Кроме того, также отсутствуют рельефные обозначения этажей на поручнях и предупредительные полосы об окончании перил, эвакуационные знаки

пожарной безопасности и указатели направления пути к ближайшему доступному для маломобильных групп населения эвакуационному выходу; кромки ступеней и поручни лестниц на путях эвакуации не окрашены краской, которая светится в темноте, и на них не наклеены световые ленты.

В *Михайловском замке* вход для людей с ограниченными возможностями осуществляется через второй подъезд, расположенный во внутреннем дворе, где был установлен уличный подъемник. Для них доступны: кассы, гардероб, экскурсионные программы. В Михайловском замке имеется один неработающий подъемник и работающий лифт.

На данный момент (2017 год) Михайловский замок является временно недоступным для посещения людьми с ограниченными возможностями. При входе отсутствует пандус, а уличный подъемник находится в нерабочем состоянии; они бы позволили преодолеть большую лестницу до двери (Рис. Б.23). Посетителям-колясочникам просто-напросто не войти в музей. Сейчас создается проект установки нового подъемного устройства, который будет готов в ближайшее время. Имеется прекрасно оборудованный лифт, находящийся в служебных помещениях и перемещающийся с первого на третий этаж (Рис. Б.15 и Б.16). Использование данного лифта возможно лишь в сопровождении бригадира, который откроет специальным ключом выход на экспозицию второго этажа и предупредит находящихся там зрителей. На третьем этаже размещены служебные помещения. Вопрос об установке нового подъемника при входе будет решен в ближайшее время. Кроме того, у второго подъезда уже давно установлена кнопка вызова администратора (Рис. Б.22), но, в связи с тем, что подъемное устройство сейчас находится в процессе замены, она пока не используется.

В данном филиале Русского музея имеются схожие с вышеперечисленными недостатки. Исследование, проведенное по заказу Государственного Русского музея в 2016 году, показало, что в Михайловском замке недостает тактильных предупреждающих указателей на покрытии



пешеходных путей, указывающих посетителям с ограниченными возможностями по зрению направление движения, а также на участках пола перед дверными проемами, перед входами на лестницы и перед поворотом коммуникационных путей; отсутствует выделение цветом или фактурой краевых ступеней и нет поручней на входных наружных лестницах под аркой и внутри двора. Также не хватает стационарного пандуса у входа внутри двора, а подъемная платформа у входа внутри двора находится в нерабочем состоянии. Кроме того, у входной площадки внутри двора отсутствует обозначение символом входа, доступного для маломобильных групп населения (МГН), а также около входов, недоступных для МГН, отсутствуют указатели направления движения к доступному для МГН входу. Также, как и у вышеперечисленных филиалов Русского музея, в Михайловском замке на входных дверях отсутствуют прозрачные и ударопрочные смотровые панели, нет звуковых информаторов в вестибюле, кромки ступеней и поручни лестниц на путях эвакуации не окрашены краской, светящейся в темноте, и на них не наклеены световые ленты. В филиале отсутствуют эвакуационные знаки пожарной безопасности, указатели направления пути к ближайшему доступному для маломобильных групп населения эвакуационному выходу, более того, поверхность столов, прилавков, низ окошек касс и справочных в Михайловском замке находятся слишком высоко, чтобы ими могли беспрепятственно воспользоваться посетители на инвалидных колясках; а туалет для посетителей с ограниченными возможностями должен быть переоборудован путем увеличения ширины и глубины кабины, пространства для кресла-коляски рядом с унитазом и ширины двери через объединение двух имеющихся кабин в одну с расширением входной двери, а также оборудованием помещения опорными поручнями, поручнями около умывальника, крючками для одежды, костылей и других принадлежностей.

В Михайловском замке отсутствуют тактильные указатели уровня этажа у дверей лифта, парковка для людей с ограниченными возможностями и предупредительное мощение вокруг отдельно стоящих опор, стоек, деревьев,

а имеющийся лифт следует переоборудовать путем увеличения ширины и глубины кабины, а также ширины дверного проема.

В другом филиале Государственного Русского музея, *Строгановском дворце*, вход для людей с ограниченными возможностями осуществляется через основную дверь. Для них доступны: касса, сувенирный магазин, гардероб, экскурсионные программы. Данный дворец представляет собой один из наиболее доступных филиалов Русского музея для инвалидов-колясочников. В нем установлены один лифт и съезд со ступенек, беспрепятственно можно осмотреть экспозиции первого и второго этажа. Кроме того, во дворце имеется специально оборудованный туалет на втором этаже, который оснащен специальными поручнями и перилами. При необходимости музей бесплатно предоставляет инвалидные коляски. Вход в музей оснащен переносными пандусами, что способствует беспрепятственному заезду посетителей-колясочников на территорию Строгановского дворца (Рис. Б.10). Перемещение по этажам филиала осуществляется с помощью лифта и специальных переносных пандусов, позволяющих преодолеть нижнюю раму двери при входе на этаж (Рис. Б.12-13). Экскурсоводы позволяют детям с ограниченными возможностями по зрению трогать некоторые экспонаты, подробно рассказывая про каждый из них. Для посетителей с ограничениями по слуху в Строгановском дворце имеются сотрудники, ведущие экскурсии на языке жестов.

Благодаря мероприятию, проведенному в Строгановском дворце в 2016 году, выяснилось, что во дворце имеются следующие недостатки в доступности для посетителей с ограниченными возможностями. Как и во всех филиалах Русского музея для Строгановского дворца характерно отсутствие тактильных предупреждающих указателей на покрытии пешеходных путей перед началом опасного участка и перед входом внутри двора, а также на участках пола перед дверными проемами, перед входами на лестницы и перед поворотом коммуникационных путей; прозрачных и ударопрочных смотровых панелей на входных дверях; звукового

информатора в вестибюле; эвакуационных знаков пожарной безопасности и указателей направления пути к ближайшему доступному для маломобильных групп населения эвакуационному выходу; кромки ступеней и поручни лестниц на путях эвакуации не окрашены краской, светящейся в темноте, и на них не наклеены световые ленты. Поверхность столов, прилавков, низ окошек касс и справочных в Строгановском дворце находятся слишком высоко, что создает некоторые неудобства для посетителей-колясочников.

Помимо этого, в рассматриваемом филиале на внутренней лестнице между вестибюлями отсутствуют поручни; а на перилах парадной лестницы между уровнями первого и второго этажей – предупредительные полосы об их окончании и рельефные обозначения этажей; следует переделать имеющийся лифт, увеличив ширину кабины и дверного проема и ее глубину, а также разместить тактильные указатели уровня этажа у дверей лифта.

Необходимо отметить, что, на момент написания данной работы, сотрудниками Русского музея уже проделана значительная работа по устранению всех недостатков, выявленных в результате исследования 2016 года и внесенных в паспорт доступности. Например, туалет для инвалидов в Строгановском дворце был полностью переоборудован, увеличена его площадь, развернут унитаз, а также установлены поручни перед умывальником (Рис. Б.11 и Б.14).

В следующий филиал Русского музея, *Мраморный дворец*, вход для людей с ограниченными возможностями осуществляется через парадную дверь. Для них доступны: касса, гардероб, экскурсионные программы. В этом здании находятся два нерабочих подъемника, один рабочий лифт. Недоступна экспозиция третьего этажа. Основная экспозиция полностью доступна.

Мраморный дворец имеет схожие недостатки: отсутствуют тактильные предупреждающие указатели на покрытии пешеходных путей, на участках пола перед дверными проемами, перед входами на лестницы и перед поворотом коммуникационных путей для инвалидов с нарушением зрения; на

входной наружной лестнице – выделение цветом или фактурой краевых ступеней; звуковой информатор в вестибюле. На внутренней лестнице первого этажа (4 ступени) отсутствуют поручни с двух сторон; а на перилах парадной лестницы отсутствуют предупредительные полосы об их окончании и рельефные обозначения этажей. Кроме того, подъемная платформа на внутренней лестнице первого этажа находится в нерабочем состоянии (до приведения платформы в рабочее состояние советуют приобрести и использовать мобильный лестничный подъемник); кромки ступеней и поручни лестниц на путях эвакуации не окрашены краской, светящейся в темноте, и на них не наклеены световые ленты. Помимо всего вышеперечисленного в Мраморном дворце следует установить эвакуационные знаки пожарной безопасности, указатели направления пути к ближайшему доступному для маломобильных групп населения эвакуационному выходу и переоборудовать туалетную комнату для инвалидов, увеличив ширину кабины, ее глубину и пространство для кресла-коляски рядом с унитазом через объединение двух кабин в одну, а также снабдить помещение опорными поручнями, поручнями около умывальника и крючками для одежды, костылей и других принадлежностей.

Однако особенность расположения этого объекта требует и ряд других мероприятий. Необходимо установить предупредительное мощение вокруг отдельно стоящих опор, стоек, деревьев, стационарный пандус на входе и привести в рабочее состояние подъемную платформу, сделать доступной входную площадку для людей с ограниченными возможностями и установить парковку для автомобильных средств инвалидов. На данный момент посетители-колясочники преодолевают небольшую лестницу при входе с помощью сотрудников музея и волонтеров (Рис. Б.18). Таким гостям настоятельно рекомендуют заранее позвонить администратору дворца и обозначить время своего посещения. Помимо этого на входе уже в ближайшее время будет установлена временная конструкция мобильного пандуса. Добраться до экспозиций второго этажа люди с нарушениями

опорно-двигательного аппарата могут беспрепятственно на специально оборудованном лифте, расположенном в служебных помещениях сразу за пунктом охраны справа от главного входа (Рис. Б.21-22). Однако, как было сказано ранее, из-за неисправности в данный момент подъемника на внутренней лестнице (Рис. Б.19), состоящей всего из пары ступеней, посетителям, чтобы достигнуть лифта, также потребуется помощь. При выходе из служебных помещений на экспозицию второго этажа нет поребриков, двери позволяют пройти креслу-коляске.

В результате, в филиалах Русского музея на данный момент имеются нарушения следующих пунктов “Свода правил доступности зданий и сооружений для маломобильных групп населения”<sup>18</sup>: 4.1.10, 4.1.12, 4.1.14, 4.1.15, 4.2.1, 4.2.4, 4.3.4, 5.1.4, 5.1.6, 5.2.3, 5.2.15, 5.2.16, 5.2.18, 5.2.20, 5.2.31, 5.3.3, 5.5.1, 5.5.5, 5.5.6, 7.1.9. Данный “Свод правил” был разработан согласно принципам Конвенции ООН о правах инвалидов, подписанной Российской Федерацией в сентябре 2008 г. Среди этих принципов значится доступность, равенство возможностей, а также полное и эффективное вовлечение инвалидов в общество. Благодаря “Своду” в российский нормативный документ впервые был введен базовый принцип универсального дизайна, применение которого направлено на формирование среды с безбарьерным доступом людей с ограниченными возможностями к различным зданиям и сооружениям. Использование же его в проектировании и создании новых построек предоставляет данный доступ без необходимости дальнейшего приспособления и переустройства последних.

Государственным Русским музеем активно ведется работа по созданию безбарьерной среды для всех категорий посетителей. Как уже было сказано ранее, в Строгановском дворце были решены многие выявленные

---

<sup>18</sup>СП 59.13330.2012 Доступность зданий и сооружений для маломобильных групп населения.

недостатки, кроме того, в скором времени будут заменены лифты корпуса Бенуа на более современные, а каждом филиале музея станут находиться специальные администраторы по работе с посетителями с ограниченными возможностями, которых можно будет вызвать по кнопке, расположенной при входе. Пока только Михайловский дворец обладает таким сотрудником.

Стоит отметить, что 15 лет назад Русский музей был одним из первых музеев в стране, оборудованных подъемниками для инвалидов-колясочников. В настоящее время эти конструкции устарели и требуют замены. Всего во дворцах Русского музея установлено 13 подъемных устройств. Русский музей осуществляет также бесплатное предоставление инвалидных колясок (в количестве около 10 штук в каждом филиале).

На данный момент, у Русского музея имеются видеогид, аудиогид и различные аудиотуры по музею. Перед посещением музея любой посетитель может скачать аудиогид через бесплатное приложение *izi. travel*. Имеющийся путеводитель охватывает не только дворцы и филиалы Русского музея, но и парковые ансамбли вокруг них. Существуют виртуальные туры по Михайловскому дворцу, корпусу Бенуа, Мраморному и Строгановскому дворцам, Михайловскому замку, Летнему саду, Флигелю Росси и Домику Петра I, с помощью которых можно прогуляться по музею не выходя из дома. Также создано множество аудиотуров по всему музею: по русскому авангарду, советскому искусству, древнерусскому искусству, искусству XVIII века, первой и второй половинам XIX века, рубежа XIX-XX веков, а также обзорная экскурсия по всему музею. Кроме того, через то же приложение посетители могут скачать различные аудиоквесты по филиалам музея, их интерьерам, парадным залам и отдельным выставкам.

В 2013 году музеем был запущен новый сайт для мобильных устройств “Русский музей. Дополненная реальность” [rmgallery.ru](http://rmgallery.ru). Принцип данного приложения заключается в сканировании QR-кода около интересующих посетителей экспонатов и моментальное получение такой дополнительной информации, как биографии авторов, аудиорассказы и аннотации к

произведению. Кроме того, инновационность и отличие “Дополненной реальности” от подобных заключается в том, что зрителю больше нет необходимости скачивать приложение целиком, а достаточно просто отсканировать код камерой своего мобильного телефона. Если же посетитель не находится непосредственно на экспозиции Русского музея, он может перейти на упомянутый выше сайт и получить доступ к той же информации. На сайте имеется указатель экспонатов музея по жанрам, сюжетам и видам изобразительного искусства, а также алфавитный каталог авторов произведений.

В Русском музее кроме того находятся: зал интерактивной экспозиции, информационные киоски, проекторы, экраны с транслируемыми фильмами и кинозалы. Информационные киоски в музее становятся доступным способом для ознакомления с экспозициями, играя роль консультанта-гида или информационно-справочной системы.

Итак, согласно проведенному автором исследованию, Государственный Русский музей и входящие в него филиалы (в том числе Михайловский дворец, корпус Бенуа, Строгановский дворец, Михайловский замок и Мраморный дворец) проделали значительную работу по обеспечению условий доступности для посетителей с ограниченными возможностями. За последнее время музеем была проведена работа по выявлению недостатков, затрудняющих посещение музея инвалидами, составлен паспорт доступности и создана на их основе дорожная карта развития, в которой прописаны необходимые мероприятия по созданию безбарьерной среды для всех категорий посетителей. Помещения музея обладают разной степенью доступности. Наиболее приспособленным для людей с ограниченными возможностями остается Строгановский дворец, который уже значительно модернизировали по результатам последних исследований. В нем имеются переносные пандусы, специально оборудованный лифт, полностью оснащенный туалет для инвалидов, позволяющие беспрепятственно посетить всю основную экспозицию музея. Кроме того, в Михайловском дворце

ведется работа по переустройству и остеклению внутренних дворов, которая предусматривает создание отдельного входа для гостей с ограниченными возможностями, а также внешних лифтов, не нарушающих целостность исторического здания и позволяющих посетить все экспозиции музея. Несмотря на то, что Русскому музею предстоит еще значительная работа по адаптации своих филиалов, чтобы сделать их полностью доступными для инвалидов, его сотрудники подходят к данному вопросу со всей ответственностью, и он имеет все шансы в ближайшее время стать одним из самых доступных музеев Санкт-Петербурга для такого рода посетителей.

### 2.3: РАЗВИТИЕ ГОСУДАРСТВЕННОГО ЭРМИТАЖА В СФЕРЕ ДОСТУПНОСТИ ДЛЯ ПОСЕТИТЕЛЕЙ С ОГРАНИЧЕННЫМИ ВОЗМОЖНОСТЯМИ

Вторым музеем, который мы рассмотрим в нашей работе, является Государственный Эрмитаж (см. Приложение В). На сайте музея существует раздел, в котором обозначено расположение специально оборудованных входов и лифтов и описаны наиболее удобные маршруты. Инвалид-колясочник с сопровождающим его человеком имеет право на два бесплатных билета. Перед визитом посетители с ограниченными возможностями могут связаться с администратором, который сможет помочь с организацией посещения и выработкой оптимального маршрута. На бесплатных планах музея также отмечены подъемные устройства, входы на экспозицию и лифты.

Проход в Эрмитаж для ветеранов войны, блокадников и людей с ограниченными возможностями, передвигающихся на колясках, предоставляется безо всякой очереди. Инвалид-колясочник имеет право на получение двух бесплатных билетов при наличии сопровождающего.

В музее находятся два лифта повышенной вместимости для подъема на этажи (Рис. В.8-9), подъемные устройства на лестницах (Рис. В.3-4 и В.10) и



пандусы, а также специальный турникет для колясок (Рис. В.2). Маршрут посещения экспозиций для людей с ограниченными возможностями был разработан с учетом этих механизмов и позволяет увидеть парадные залы Зимнего дворца и основные экспозиции Эрмитажа.

Вход с Дворцовой набережной оборудован пандусом. Вход с Дворцовой площади – пандусом и подъемным устройством. Лифты расположены в галерее Растрелли, Комендантской галерее и зале № 106. Для приведения подъемных устройств в действие, посетителям-колясочникам необходимо обратиться к дежурному администратору, находящемуся за стойкой “Информация” в Главном вестибюле. У него же можно получить бесплатную коляску, оставив в залог документы, удостоверяющие личность (Рис. В.1). В Зимнем дворце есть несколько специально оборудованных туалетов для посетителей с ограниченными возможностями (Рис. В.5-7).

В музее отсутствует этикетаж, набранный шрифтом Брайля. Для посетителей предоставляется аудиогид на разных языках. Экскурсии на жестовом языке не проводятся. Глухие и слабослышащие посетители могут приходить в Эрмитаж со своим переводчиком. Как отметили сотрудники, музеи не обязаны по закону водить экскурсии на жестовом языке.

В Эрмитаже нет тактильных экспонатов, которые возможно было бы использовать при проведении экскурсии для людей с ограниченными возможностями по зрению. Тем не менее на экспозиции таким посетителям часто разрешается трогать скульптуры, однако это зависит от экскурсовода, ведущего группу в данный момент. Кроме того, музеем разработана программа “Прошлое на кончиках пальцев” для слепых и слабовидящих детей. Программа реализуется в филиале музея, расположенном на Старой деревне, в специальном образовательном кабинете, не на экспозиции. На занятиях маленькие гости занимаются археологическими раскопками, “раскапывая” точные копии сокровищ музея.

Музеем разрабатывается “паспорт доступности”, который ориентировочно будет готов в сентябре-октябре 2017 года.

Кроме того, в Эрмитажном театре музея несколько раз в год проводятся различные экскурсионные программы для людей с ограниченными возможностями. В Государственном Эрмитаже существуют цикловые занятия для взрослых людей с аутизмом организованные для студентов Центра социальной абилитации, обучения и творчества для взрослых людей с аутизмом “Антон тут рядом”.

Государственный Эрмитаж активно сотрудничает со своим филиалом, расположенным в Амстердаме. Совместно с ним в сентябре 2017 года будет проводиться симпозиум по вопросам доступности музеев для людей с ограниченными возможностями.

В музее собрана рабочая группа по доступной среде, разрабатывающая проект по физической доступности. Экскурсии для посетителей с ограниченными возможностями проводятся специально обученными в музее и прошедшими инструктаж сотрудниками.

Деятельность Эрмитажа связана с Всероссийским обществом слепых и Всероссийским обществом глухих. Проводятся совместные конференции по работе со слабовидящими и слепыми посетителями.

5-6 сентября 2017 года в музее пройдет симпозиум по работе с посетителями музея с психическими нарушениями.

Практически все фильмы и ролики, транслируемые на экспозиции, снабжены субтитрами для удобства людей с ограниченными возможностями по слуху.

Что касается слепых и слабовидящих посетителей, посещение Эрмитажа с собакой-поводырем разрешено законом. Однако на входной зоне музея плитки с разметками для людей с ограниченными возможностями по зрению нет, по словам сотрудников музея, она может быть заменена специальными коврами, которые помогли бы им ориентироваться.

Из зданий Государственного Эрмитажа наиболее доступными для людей с ограниченными возможностями являются Главный Штаб и Зимний дворец. Здесь посетитель-колясочник может добраться до любой точки экспозиции. Хуже всего из филиалов оснащен Меншиковский дворец, в связи с особенностями здания. В Меншиковском дворце посетители с ограниченными возможностями могут попасть в определенные участки экспозиции только при посторонней помощи, так как этот дворец сложно адаптировать. При входе не установлены пандусы, хотя преград для их установки не было выявлено: бетонные лестницы и металлические перила это вполне позволяют (Рис. В.12). Передвижение посетителей с ограниченными возможностями ограничено, так как основная лестница закрыта по причине хрупкости. В Меншиковском дворце работает только одна лестница для сотрудников и посетителей музея, однако ее ширина (не более одного метра) не только не позволяет оборудовать лестницу подъемником или пандусом, но и значительно затрудняет перемещение по ней гостей-колясочников даже при помощи сотрудников музея (Рис. В.11). Во дворце отсутствуют сотрудники, владеющие языком жестов, видео-гиды с сурдопереводом для посетителей с ограниченными возможностями по слуху, а также данный филиал Государственного Эрмитажа не обладает тактильными экспонатами или их копиями для слепых и слабовидящих посетителей.

Таким образом, хотя Государственный Эрмитаж и является одним из наиболее приспособленных для посещения людьми с ограниченными возможностями (для них доступны все залы и экспозиции музея, он оборудован несколькими лифтами, пандусами и подъемными устройствами, а также специальными туалетами для инвалидов), однако мы отмечаем в его работе и недостатки: отсутствие этикетажа на шрифте Брайля, тактильного напольного покрытия и экспонатов для тактильного осмотра, а также нехватка экскурсий на жестовом языке в том числе не позволяют назвать его абсолютно доступным музеем для инвалидов. К тому же такой филиал

Государственного Эрмитажа, как Меншиковский дворец, в силу особенностей здания и вовсе не приспособлен для посещения людьми с ограниченными возможностями. На данный момент сотрудниками Эрмитажа разрабатывается дорожная карта развития музея, которая будет готова в ближайшее время, а также осенью 2017 года планируются симпозиумы по вопросам доступности.

#### 2.4: ГОСУДАРСТВЕННЫЙ МУЗЕЙ ИСТОРИИ РЕЛИГИИ И ОСУЩЕСТВЛЕННЫЕ ИМ МЕРОПРИЯТИЯ ПО ОРГАНИЗАЦИИ РАБОТЫ С ЛЮДЬМИ С ОГРАНИЧЕННЫМИ ВОЗМОЖНОСТЯМИ

Музей истории религии осуществляет работу с людьми с ментальными нарушениями, с ограниченными возможностями по зрению, слуху и в передвижении. Величина дверных проемов и залов музея позволяют участвовать 4-5 посетителям-колясочникам. Подъездная зона музея оснащена переносными пандусами. Главная экспозиция находится на первом этаже, вместе с гардеробом и местами общественного пользования, оборудованными для людей с ограниченными возможностями (см. Приложение Г). Для более комфортного посещения людям, использующим инвалидные коляски, следует заранее оповестить о нем администратора входной зоны музея по телефону, расположенном на официальном сайте. Он поможет организовать наиболее удобный маршрут и заранее закажет экскурсию. Более того, если посетитель-колясочник не смог по той или иной причине связаться с администратором по телефону, слева от главного входа в Музей истории религии находится специальная кнопка вызова сотрудника, который отвечает за прием гостей на инвалидной коляске. Чаще всего посетителей с ограниченными возможностями принимают именно по предварительной заявке. При визите без договоренности специальное экскурсионное обслуживание может быть недоступно, в связи с тем, что в

организации посещения инвалидов задействуется множество отделов музея, в том числе технический, отдел образовательных программ и музейной педагогики и экскурсионный, и, так как специалистов в музее не хватает, они не смогут предоставить им необходимую услугу в полном объеме.

Собственной парковки у Музея истории религии нет. Тем не менее, размещение автомобилей возможно во внутреннем дворе музея по предварительному прошению и согласованию с администратором. Из этого двора люди с ограниченными возможностями сразу попадают в служебное помещение с лифтом, проехать к которому не представляет особых трудностей, так как на пути нет поребриков и ступеней.

В музее находятся два лифта для пассажиров, в каждый из которых помещаются одна коляска с одним сопровождающим (Рис. Г.11-12). Лифты движутся с первого по пятый этаж. Также в музее имеется один грузовой лифт, перемещающийся с минус первого до первого этажа, на котором посетители могут попасть на дополнительную небольшую экспозицию. Кроме того, подъем посетителей колясочников на экспозицию второго этажа возможен и с помощью двух специальных гусеничных подъемных устройств, расположенных на лестницах (Рис. Г.13). При посещении музея группой инвалидов-колясочников, для них открывают дополнительный отдельный от главного вход без ступеней. В Музее истории религии имеются оборудованные поручнями и крючками для одежды туалеты для инвалидов (Рис. Г.8-9). Они находятся на первом этаже, путь к ним преграждает небольшая лестница, на которую устанавливаются съемные полозья для колясочников. Музей предоставляет бесплатные билеты для инвалидов 1-й и 2-й групп, кроме того, посетитель-колясочник имеет право получить один бесплатный билет для своего сопровождающего. Тем не менее, музей не предоставляет бесплатное экскурсионное обслуживание людей с ограниченными возможностями, если только специальное прошение об этом на имя директора не будет одобрено.

При входе в Музей истории религии стационарный пандус не установлен, так как прилегающая территория музеем не принадлежит. Используется переносной. Данную проблему необходимо решать с администрацией города. Этикетаж на Брайлевском шрифте в музее отсутствует, как и тактильное напольное покрытие, помогающее слепым посетителям ориентироваться в пространстве.

В музее создан видеогид на русском жестовом языке для глухих и слабослышащих посетителей, рассказывающий в краткой форме о самом музее и, более подробно, об экспозиции шаманизма. Видеогид состоит из нескольких коротких частей, которые можно посмотреть либо на сайте, либо скачав бесплатно специальное приложение *izi.travel* через *play-market*. Каждое видео, помимо самого видеоряда с жестовым языком, сопровождается субтитрами, закадровым голосом и музыкальным сопровождением. Целью создания данного проекта является преодоление языкового барьера, предоставить посетителям с ограниченными возможностями по слуху самостоятельно ознакомиться со всей экспозицией музея без сопровождения сурдопереводчика. Закончить проект Музей истории религии планирует в ноябре 2017 года. Следующим на очереди стоит видеогид на жестовом языке по христианству. Кроме того, музеем создан неадаптированный аудиогид по множеству экспонатов и религиям с озвученной историей. Аудиогид также можно скачать через приложение *izi.travel*, и каждый раздел сопровождается текстом. Кроме того, в самом музее посетитель может взять на прокат стандартный аудиогид в трубке.

В феврале 2011 года в музее был открыт детский отдел “Начало начал”, который задумывался с 2008 года, включающий в себя экспозицию с возможностью тактильного доступа (Рис. Г.1-7 и Г.10). Многие копии экспонатов, приспособленные для тактильного доступа, изготовлены из натуральных материалов и в натуральную величину, передают качество поверхности оригинала и дают возможность их идентифицировать “вслепую”. В процессе занятий в интерактивном отделе “Начало начал” и на

основной экспозиции музея детьми создаются рисунки. Отдел находится в закрытом доступе, интерактивное пространство не связано со зрителями, в нем нет витрин. Занятия и посещение осуществляется по предварительной записи и только с детьми. Помещение для экспозиции было создано финским дизайнером Александром Рахштейном с учетом роста и размера детей из гипоаллергенных материалов – стены созданы из картона с бумажным напылением и стилизованы под камень. В отделе имеется возможность регулировать звук и свет, что очень важно для создания комфортной атмосферы посетителей. Отдел имеет возможность вместить 5-6 детей-колясочников одновременно. Одной из главных отличительных черт Рахштейна является то, что он мыслит и видит пространство с точки зрения ребенка. Отделом “Начало начал” проводятся различные занятия, в том числе “Собака по имени Тигр”, ориентированное на детей 5-12 лет и посвященное северным народам нашей страны. Главный герой занятия – Тигр-собака, который является другом и помощником хозяина тайги и учит детей бережному отношению к природе. Занятия проводятся как разовые, так и возможно приобретение абонеента на цикл занятий. Помимо вышеупомянутого, в отделе проводятся различные праздничные занятия, например, недавно проводилось пасхальное. Кроме того, занятие в отделе может проводить при необходимости специалист по жестовому языку.

Пространство “Начало начал” состоит из двух основных помещений. Первое представляет собой небольшую куполообразную комнату с макетом костра в центре, сундуками вокруг и отверстиями в стенах, заполненными копиями предметов, например, дощечками для добычи огня, выполненными в виде людей (Рис. Г.1-2 и Г.5). На экспозиции дети не просто получают информацию, они добывают ее сами: если доски похожи на людей, следовательно, каждый предмет является живым, это значит, что у всех предметов есть дух, хозяин, откуда дети делают вывод, что с предметами следует обращаться бережно. Детям объясняют, что северные народы верили, что с духами можно общаться, договариваться, клали в дырочки для

разведения огня что-нибудь съестное – масло, молоко. Большая дощечка – чукотского народа под названием “кыр-кыр”, та, что поменьше – эскимосов и называется “гыс-гас”. Одни эти названия уже веселят детей и, в результате, легко запоминаются. Маленьким посетителям рассказывают на занятиях, откуда появилась та или иная вера. Первое пространство символизирует микромир, в нем педагоги ведут разговоры с детьми про дом, семью, обязанности, традиции, погружая последних в быт, культуру народов. Вход во вторую комнату завешен большим ковром и не видна детям до поры до времени, создавая атмосферу уюта и замкнутости маленького помещения. Второе отделение гораздо больше первого – это макромир (Рис. Г.3-4 и Г.6). В нем проводится вторая часть занятия, которая посвящена мифу чукотов о создании луны и солнца. Миф демонстрируется детям с помощью проектора на одной из стен и рассказывает его уже упомянутый выше Тигр-собака. Все проецируемые изображения выполнены сотрудниками Музея истории религии во время полевых исследований и являются достаточно крупными, чтобы быть доступными слабовидящим детям. Данный зал представляет собой своеобразный конструктор, в нем находятся огромный макет дерева, на ветви которого дети могут рассаживать плюшевые игрушки (Рис. Г.7), стены и дерево являются также магнитными и позволяют прикреплять на них разнообразные предметы, в том числе на стены дети могут крепить крупные детали пазла, собирая его таким образом. Детей рассаживают на стулья, стилизованные под обломки колонн, в центре зала находится интерактивная платформа, запускающая проецируемые видеофильмы. В наличии имеется схематичное изображение оленя, выполненное в стиле наскального рисунка на прозрачной пластиковой основе (Рис. Г.10). Это изображение в процессе занятия помещается на пол, а детям предлагают выступить в роли охотников и кинуть на него камешки, изготовленные из папье-маше. Цель – чтобы “камень” остался лежать на изображении оленя. Пол помещения тоже часто используют – во время посещения на нем с помощью ярких клейких лент был создан “солнечный лабиринт”, из которого детям предлагалось



выбраться, дабы солнце скорее появилось после зимы. Все тактильные копии экспонатов, демонстрируемые в отделе “Начало начал” можно увидеть и на основной экспозиции музея.

Также, с 2013 года в музее реализуется долгосрочная программа творческой реабилитации и социальной адаптации слабовидящих и незрячих детей “Светлый мир” для детей с нарушениями по зрению. Музей истории религии сотрудничает, например, со школой № 232, которая готовит так называемых тьютеров. Ребята из школы по собственному желанию готовы сопровождать слабовидящих детей. В процессе данной программы участвуют два класса. Дети из одного класса обычной школы выступают тьютерами для каждого ребенка с нарушениями по зрению, в результате происходит их интеграция в среду обычных ребят и социализация. Дети с ограниченными возможностями по зрению чаще всего испытывают нехватку коммуникативных навыков, в связи с тем, что круг их общения порой сильно ограничен. Таким детям тяжело дается проявление инициативы, они склонны к пассивности и отказываются от активной позиции. “Программа “Светлый мир” разработана для слабовидящих детей младшего и среднего школьного возраста с использованием методик универсального дизайна и инклюзии, рекомендованные как наиболее перспективные специалистами-реабилитологами. Программа осуществляется при поддержке экспертного совета, в состав которого входят арт-психотерапевт, тифлопедагог, музейный педагог, сотрудник библиотеки для слепых и слабовидящих. Для тактильного доступа на занятиях используются копии музейных предметов из аутентичных материалов. Предметный минимализм пространства обеспечивает безопасность для передвижения ребенка-инвалида и позволяет ему сосредоточить внимание на наиболее важных предметах, не отвлекаясь

на второстепенные”<sup>19</sup>. Программа “Светлый мир” направлена на восприятие экспонатов детьми с ограниченными возможностями по зрению используя тактильные ощущения, воображение и построение ассоциативных рядов, развивая творческие способности детей и улучшая их навыки общения. На экспозиции музея подобраны экспонаты, которые имеют сюжетное содержание, обращаются к эмоциям маленьких участников и таким образом компенсируют нехватку эмоций у детей с ограниченными возможностями. Программа получила множество положительных отзывов экспертов, работников школ-интернатов и сотрудников музеев. Необходимо добавить, что данная программа разработана именно для слабовидящих детей, с полностью слепыми они обычно не работают. Тем не менее, при посещении музея слепоглухими, имеется возможность предоставить различные экскурсии и лекции через дактилирование в руку<sup>20</sup>. Все сотрудники Музея истории религии, работающие с людьми с ограниченными возможностями, прошли соответствующую стажировку на базе музея, обучали их московские специалисты.

Музей истории религии предоставляет экскурсии на жестовом языке. Имеется досуговый центр “ГМИР – окно в мир”. Программа “Я приведу музей к тебе” – сотрудники выезжают в учреждения, где по состоянию здоровья постоянно проживают люди с ограниченными возможностями, не имеющие физической возможности посетить музей. Сотрудники музея привозят различные копии и макеты экспонатов, различные экспонаты, не представляющие ценность для музея/являющиеся вторичными, купленными, подаренными или предоставленными музеем как-то иначе. Программа

---

<sup>19</sup>Булгакова В.В. Теоретические и методологические аспекты социокультурной интеграции инвалидов в музейной среде. С. 7 (По факту:Творчество инвалидов – неограниченные возможности. Организация в музеях выставок инвалидов и адаптация выставок для восприятия людьми с ограничениями здоровья: мат-лы обучающего семинара. 18 окт. 2011 года, Москва. – М.: Изд-во ГДМ, 2011. – 83 с.)

<sup>20</sup>Дактилирование – обозначение букв алфавита пальцами.

направлена на социальную адаптацию и реабилитацию учащихся образовательных, в том числе коррекционных, учреждений, на раскрытие их творческого потенциала, развитие у детей навыков общения, корректировку их поведения с помощью арт-терапевтических технологий, музейно-педагогических занятий и разнообразных мастер-классов. Также музеем реализуется программа творческой реабилитации детей-инвалидов с нарушением опорно-двигательного аппарата «Музейная мастерская “Ты можешь всё!”», осуществляющаяся вне основного здания музея. Она рассчитана на детей среднего и старшего школьного возраста, находящихся в различных больницах, санаторных учреждениях и реабилитационных центрах, где организуется учебный процесс, и подразумевает лекции по истории религий, обычаям и традициям народов, а также различные мастер-классы. Программа “Голос Муз и я” разработана музеем для детей с ограниченными возможностями по слуху. Сотрудники также приезжают в различные учреждения к детям и проводят лекции и другие занятия с помощью видео-материалов и жестового языка. Кроме того программа осуществляется и при самостоятельном посещении Музея истории религии глухими и слабослышащими детьми.

Музей сотрудничает с благотворительным фондом “Соединение”, расположенным в Москве. Организация предоставляет людям с ограниченными возможностями информацию о местах, комфортных для посещения. Одним из этих мест и является Государственный музей истории религии. Фонд предоставляет ему желающих, раз в месяц с которыми проводятся разнообразные занятия, мастер-классы и даже обычные чаепития. Сотрудничество происходит по контракту, вся информация, к сожалению, находится в закрытом доступе. Также в рамках своих программ музей взаимодействует с Центром инклюзивного образования “Границ НЕТ”, библиотекой для слепых и слабовидящих и дворцом учащейся молодежи. Отзывы от организаций и самих посетителей музей специально не собирает. Чаще всего обратная связь идет непосредственно на самих мероприятиях, а,

кроме того, педагоги в конце занятия обязательно спрашивает мнение ребят и их сопровождающих, что им понравилось, а что нет. Имеется общая книга отзывов, а также отзывы в группах музея в социальных сетях.

Музеем истории религии на данный момент разрабатывается Дорожная карта развития музея, в которой учитываются все предоставляемые музеем услуги, в том числе и для лиц с ограниченными возможностями, наличие пандусов, подъемников, и который представляет собой план движения музея к усовершенствованию. В данном плане будут изучены необходимые изменения в области технического оснащения для улучшения доступности музея для посетителей с ограниченными возможностями и разработана программа по их осуществлению.

Итак, как показало исследование, Государственный музей истории религии невероятно серьезно занимается вопросами создания “универсального дизайна” и безбарьерной среды в музейном пространстве. Музей оборудован специальными туалетами, лифтами, переносными пандусами и подъемными устройствами, позволяющими посетителям с ограниченными возможностями добраться до любой точки экспозиции. Кроме того, в музее создана специально оборудованная тактильная интерактивная экспозиция “Начало начал”, на которой проводятся различные занятия для детей, в том числе и для имеющих различные ограничения по зрению. Как и остальные музеи, Государственный музей истории религии разрабатывает дорожную карту развития, которая определит необходимые мероприятия для усовершенствования доступности для всех категорий посетителей. Например, на данный момент музею необходимо решить вопрос об оснащении главного входа стационарным пандусом и оборудовать основную экспозицию тактильными предметами и подписями на шрифте Брайля.

## 2.5: МУЗЕЙ МУЗЫКИ – ШЕРЕМЕТЕВСКИЙ ДВОРЕЦ И ЕГО ДОСТИЖЕНИЯ В ОБЛАСТИ ДОСТУПНОСТИ ДЛЯ ПОСЕТИТЕЛЕЙ С ОГРАНИЧЕННЫМИ ВОЗМОЖНОСТЯМИ

Шереметевский дворец относится к памятникам архитектуры федерального значения. Находящийся в нем Музей музыки является одним из самых доступных музеев Санкт-Петербурга для слепых и слабослышащих посетителей (см. Приложение Д).

Благодаря реализации программы “Независимость через музыку” во дворце создана комфортная зона для слепых и слабовидящих гостей. Маршрут для них на данный момент проложен лишь от входа до концертного зала. Экспозиция музея пока недоступна. При подготовке проекта сотрудниками привлекались тифлопедагоги. На его разработку музей получил гранд, однако денег на полное оборудование музея не хватило. Музей оснащен приспособлениями, дающими возможность людям с ограниченными возможностями свободно ориентироваться в пространстве, в нем расположены специальные тактильные напольные покрытия (резиновые дорожки) (Рис. Д.17-19), этикетаж и настенные указатели на языке Брайля, благодаря которым слепые и слабовидящие гости дворца могут без посторонней помощи добраться до туалета, концертного зала и гардероба (Рис. Д.5-11 и Д.16). В Шереметевском дворце установлена рельефная тактильная карта здания, имеется объемная модель фасада дворца (Рис. Д.13), и предоставляется специальный аудиогид, выпущенный в том числе и для посетителей с ограниченными возможностями, который можно скачать через бесплатное приложение *izi. travel*. Аудиотуры имеются как об общей истории дворца, так и о каждом отдельно взятом помещении и о множестве экспонатов. Для удобства, каждое аудиосообщение сопровождается текстом.

Кроме того, в Шереметевском дворце в 2007 году были созданы интерактивные занятия под названием “Зримый звук”, изначально – для

детей-аутистов, впоследствии – для всех ребят, так как цикл легко адаптируется. Для мероприятия музеем были закуплены реплики разных видов музыкальных инструментов: виолончели, скрипки, рояль и прочие. Экскурсоводы демонстрируют игру на музыкальных инструментах, дают детям к ним прикоснуться, попробовать самим. Спонсировал данную программу Комитет по культуре РФ. В процессе занятий дети могут почувствовать колебания звука внутри музыкальных инструментов, вибрацию, таким образом “увидеть” звук, познакомиться с формой инструмента. Сотрудники объясняют детям, иллюстрируют, как рождается звук. Цикл состоит из четырех занятий: ударные, струнные, клавишные и духовые инструменты. Чаще всего обычные посетители, без ограниченных возможностей, приходят только на одну интерактивную экскурсию со всеми инструментами сразу.

Также существует программа под названием “Музыкальная карусель”, состоящая из трех занятий, на которых сотрудники Шереметевского дворца рассказывают детям мифы и легенды о музыке, знакомят их с музыкальными инструментами, а в конце предлагают им самим разыгрывать совместную сказку. Данное мероприятие реализуется на первом этаже для инвалидов с нарушениями опорно-двигательного аппарата и детей с проблемами речевого аппарата.

Для взрослых посетителей с ограниченными возможностями по зрению проводят также экскурсии по экспозиции второго этажа, где тактильных возможностей у гостей несколько меньше. Экскурсоводы рассказывают об истории Шереметевского дворца, дают прикасаться к мраморным стенам, фрагментам шелка, лепки, дерева, из которого состоит наборный паркет. Кроме того, взрослые посетители с ограниченными возможностями также могут участвовать во всех мероприятиях, проводимых для детей с ограниченными возможностями. На экспозиции второго этажа также имеются своеобразные интерактивные точки с экранами и наушниками, где

каждый желающий может посмотреть мини-фильм об истории музыки и прослушать аудио-сопровождение для большего погружения (Рис. Д.1-4).

В музее отсутствуют лифты, бесплатные инвалидные коляски не предоставляются. Пандуса при входе также нет, на данный момент (2017 год) музеем разработан проект переносного пандуса, который планируется реализовать в ближайшее время. Однако вход оборудован световыми лентами и кругами для слабовидящих гостей (Рис. Д.20). Помогают посетителям колясочникам в перемещении по зданию дворца охранники музея, а, при одновременном посещении группой людей с ограниченными возможностями в передвижении, Шереметевский дворец вызывает волонтеров из Суворовского училища.

В Шереметевском дворце полностью доступна для посетителей-колясочников только экспозиция первого этажа по коллекции музыкальных инструментов. Входные двери широко распахиваются, имеется пологий пандус. Лестница, ведущая на второй этаж, является слишком узкой и непригодной для установки постоянного подъемного устройства, кроме того, на установку постоянного подъемника и лифта музей получил запрет от Комитета по государственному контролю, использованию и охране памятников истории и культуры (ГИОП). В распоряжении Шереметевского дворца имеется несколько подъемников на аккумуляторах, обслуживанием которых занимаются сотрудники охраны музея (Рис. Д.21). С их помощью гости на инвалидных колясках могут подняться на второй этаж через парадную лестницу, однако подъемники находятся в нерабочем состоянии уже несколько лет.

Этикетаж на шрифте Брайля на экспозиции музея не установлен. Имеются пока только указатели со шрифтом Брайля, демонстрирующие посетителям с ограниченными возможностями по зрению местоположение туалетов, гардероба, касс, концертного зала и экспозиции.

Во дворце находится оборудованный туалет для инвалидов, добраться до которого слепые и слабовидящие посетители музея могут также по прорезиненной тактильной напольной дорожке и рельефным табличкам со шрифтом Брайля (Рис. Д.14-15). Музей предоставляет аудиогиды для посетителей. Экскурсии на жестовом языке не проводятся.

Отзывы о посещении музея людьми с ограниченными возможностями целенаправленно Шереметевский дворец не собирает, их можно найти только в книгах отзывов, либо на сайте. Для интерактивных занятий с детьми сотрудниками музея используются копии музыкальных инструментов.

Посетителей с ограниченными возможностями сопровождают сотрудники научно-просветительского отдела музея, которые проходят специальное обучение в Институте повышения квалификации Комитета по культуре правительства Российской Федерации.

В музее проводятся занятия в том числе для группы “Анима” – посетителей 18-19 лет с психическими нарушениями. Каждый гость приходит со своим сопровождающим. Организация постоянно контактирует с музеем и каждый год осуществляет плановые посещения.

Согласно проведенному автором исследованию, Музей музыки является весьма интересным с точки зрения доступности для слепых и слабовидящих посетителей. Он оборудован тактильным рельефным напольным покрытием, указателями и табличками на шрифте Брайля, тактильным планом Шереметевского дворца, помогающими таким гостям ориентироваться в пространстве, добраться до гардероба, туалета, кассы, концертного зала и самой экспозиции. Также музей имеет в своем распоряжении специально оборудованный туалет для инвалидов, а для экскурсий сотрудниками музея используются тактильные реплики музыкальных инструментов. Тем не менее основная экспозиция музея до сих пор остается неадаптированной для слепых и слабовидящих посетителей. Среди недостатков музея можно назвать невозможность установки лифта, отсутствие пандуса при входе и не



функционирующие подъемные устройства на аккумуляторах, что существенно затрудняет вход в музей и перемещение по нему посетителей-колясочников. Кроме того, так как последние подвижки в обеспечении доступности дворца были осуществлены еще в 2014 году, некоторые внедренные тогда инновации (прорезиненная напольная дорожка и тактильный план) уже нуждаются в некотором обновлении.

Следует добавить, что в решении задач по обеспечению доступности музейного пространства культурной столицы страны играет мера социальной поддержки, предоставляемая для жителей Санкт-Петербурга с ограниченными возможностями, утвержденная на законодательном уровне в Социальном кодексе Санкт-Петербурга – предоставление услуг социального такси. Благодаря этой услуге, слабовидящие жители нашего города и с нарушениями опорно-двигательного аппарата, в том числе и сопровождающие их лица, могут практически бесплатно доехать от места жительства до любого музея. При этом количество таких льготных поездок не ограничено. Это стало возможным благодаря тому, что все объекты музейного пространства Санкт-Петербурга законодательно закреплены как “социально значимые объекты”.

Учитывая, что в Санкт-Петербурге еще не весь город охвачен маршрутами городского транспорта, оборудованного низким полом или подъемником, данная услуга является очень востребованной и с каждым годом городом выделяется на нее все больше бюджетных средств.

Наиболее любопытными моментами в Приказе от 16 ноября 2015 г. N 2803 об утверждении порядка обеспечения условий доступности для инвалидов музеев, включая возможность ознакомления с музейными предметами и музейными коллекциями, в соответствии с законодательством

Российской Федерации о социальной защите инвалидов<sup>21</sup>, является то, что для доступности услуг для инвалидов в соответствии с требованиями, установленными законодательными и иными нормативными правовыми актами, а также организациями, которые предоставляют услуги, руководителями музеев обеспечиваются: наличие этикеток, напечатанных рельефно-точечным шрифтом Брайля, к ключевым экспонатам экспозиции и рельефно-графического изображения тех из них, к которым тактильный доступ закрыт; а кроме того, наличие в каждом разделе экспозиции не менее 4 экспонатов (или их эквивалентов), доступных для тактильного восприятия инвалидами по зрению (тактильных экспонатов).

Как видно из текущей ситуации доступности музеев, данные пункты Приказа на данный момент выполняются совсем небольшим количеством музеев Петербурга. Этикетаж на шрифте Брайля и вовсе не располагается ни на одной из основных экспозиций рассматриваемых в данной работе музеях. Шереметевский дворец обладает указателями и направляющими стрелками, выполненными точечным шрифтом. Он имеет в своем распоряжении реплики разных видов музыкальных инструментов, доступные для тактильного ознакомления. В Государственном Русском музее и Государственном Эрмитаже экскурсоводы позволяют посетителям с ограниченными возможностями по зрению “осматривать” некоторые экспонаты на ощупь, а Государственный музей истории религии оборудован специальной экспозицией с возможностью тактильного доступа, на которой посетителям предоставляют копии некоторых музейных экспонатов, выполненных из аутентичных материалов в натуральную величину.

---

<sup>21</sup>Приказ Минкультуры России от 16 ноября 2015 г. N 2803 об утверждении порядка обеспечения условий доступности для инвалидов музеев, включая возможность ознакомления с музейными предметами и музейными коллекциями, в соответствии с законодательством Российской Федерации о социальной защите инвалидов. С.3

В том же Приказе от 16 ноября 2015 года<sup>22</sup> указано, что все руководители музеев обязаны учредить специальную комиссию для проведения обследования уровня доступности объектов и предоставляемых услуг, анализа имеющихся недостатков, составления паспорта доступности объектов и услуг для посетителей с ограниченными возможностями, а, в последствии, на их основании разработки дорожной карты развития для улучшения показателей параметров доступности музеев. В результате чего, многими музеями уже сделаны или будут созданы в ближайшее время паспорта доступности, а на их основании впоследствии разработаны дорожные карты развития музеев с целью создания в скором будущем безбарьерной среды для всех категорий посетителей.

Таким образом, подводя итоги второй главы, можно признать, что музеями Санкт-Петербурга проделана значительная работа по созданию безбарьерной среды для комфортного посещения всеми категориями посетителей, в том числе и с ограниченными возможностями. Внедряются различные программы, проводятся переоборудования помещений. Наряду с Дарвиновским музеем, наиболее успешно и творчески к данному процессу подошли сотрудники Государственного музея истории религии, создав специальный отдел с тактильной экспозицией. Кроме того, как мы можем видеть, в связи с проведением музеями паспортизации на предмет доступности зданий и сооружений для “особых” посетителей, многими музеями в последнее время ведется колоссальная работа по реализации максимально возможных мер в создании полностью доступной среды на своей территории.

---

<sup>22</sup>Приказ Минкультуры России от 16 ноября 2015 г. N 2803 об утверждении порядка обеспечения условий доступности для инвалидов музеев, включая возможность ознакомления с музейными предметами и музейными коллекциями, в соответствии с законодательством Российской Федерации о социальной защите инвалидов. С.5-7

## ЗАКЛЮЧЕНИЕ

Таким образом, на основании проведенного исследования, можно сделать следующие выводы.

В современном обществе люди с ограниченными возможностями составляют существенную его часть, а значение музейного пространства в их социальной адаптации и реабилитации трудно переоценить. Именно реабилитация устраняет или компенсирует ограничения жизнедеятельности инвалидов. В результате на передний план выходят проблемы осуществления доступности музейного пространства и культурных ценностей для них, вопрос создания так называемого безбарьерного пространства, доступного для всех и каждого. Как уже было сказано ранее, Российской Федерацией в данной сфере уже принято множество законодательных актов, регулирующих доступность учреждений культуры, различных культурных услуг и мероприятий, в том числе и в музейной сфере. В них на законодательном уровне приняты общие положения о социальной защите лиц с ограниченными возможностями, в том числе инвалидов, установлены не только меры социальной поддержки, условия для реабилитации и адаптации их в обществе, но и устанавливаются требования доступности к учреждениям культуры, а также иным зданиям и сооружениям, утверждается порядок обеспечения условий доступности музеев, культурных ценностей и благ для людей с нарушением слуха, зрения и опорно-двигательного аппарата. Однако, как показало последующее исследование, этого недостаточно.

В процессе написания данной работы автором предпринимается попытка целостного анализа опыта работы отечественных музеев с посетителями с ограниченными возможностями в рамках наиболее известных музеев Санкт-Петербурга, проводящих специальные программы по улучшению доступности для людей с ограниченными возможностями: Государственного Русского музея (в том числе таких его филиалов, как

Михайловский дворец, корпус Бенуа, Строгановский дворец, Михайловский замок и Мраморный дворец), Государственного Эрмитажа (и его филиала в Меншиковском дворце), Шереметевского дворца (Музея музыки) и Государственного музея истории религии.

Среди уже созданных инновационных терапевтических технологий, таких как библиотерапия и музыкотерапия, значится и арт-терапия – реабилитация людей с ограниченными возможностями средствами искусства и художественной деятельностью, кроме того, на текущий момент уже имеется возможность внедрения множества инноваций в музеи, которые бы сделали их посещение инвалидами значительно доступнее. Помимо всего вышперечисленного, существует множество общественных организаций инвалидов, в том числе “Всероссийское ордена Трудового Красного Знамени общество слепых” (ВОС), “Всероссийское общество глухих” (ВОГ) и “Всероссийское общество инвалидов” (ВОИ), целями которых являются обеспечение равных возможностей, социальной адаптации и реабилитации, доступности для людей с ограниченными возможностями различных учреждений культуры, например, через взаимодействие с музеями и организацией их совместных посещений инвалидами.

Одними из самых сложных категорий людей с ограниченными возможностями, рассматривая их доступ в музей, являются слепые и слабовидящие. Несмотря на устойчивое убеждение, что посещение такими людьми музеев является бессмысленным и даже невозможным, тем ни менее оно возможно и даже плодотворно, однако только при создании определенных условий в музее и ответственному подходу его сотрудников. Для формирования у них полноценного и правильного представления об экспонатах музея и помещениях, в которых они расположены, необходимо наличие различных тактильных макетов, экспонатов, этикетажа на шрифте Брайля, специальных направляющих напольных покрытий и многого другого. Кроме того, важно понимать, что проведение экскурсий и донесение до слепых и слабовидящих посетителей информации должно осуществляться

особым образом, необходимо, чтобы они, несмотря на сопровождение экскурсовода, не получали всю готовую информацию вербально, а приходили к своим собственным выводам и представлениям по тактильным моделям и экспонатам, а уже потом корректируя их согласно описаниям извне.

Работа по созданию доступной и комфортной среды ведется зарубежными музеями уже давно. За этот век многие музеи создали проекты и программы для данной категории зрителей, значительно переоборудовали музейные пространства для реализации доступной среды, внедряя такие технологии, как вместительные лифты, специальные туалетные комнаты, тактильные экспозиции, различные подъемные устройства, пандусы, адаптированный этикетаж и многое другое, а кроме того привлекая к работе с инвалидами высококвалифицированных и специально обученных сотрудников, а некоторые пошли еще дальше, создав единое цельное пространство без перегородок, как Музей на набережной Бранли в Париже. Также, необходимо отметить, что, несмотря на расположение многих зарубежных музеев в исторических зданиях, некоторые из них подошли к созданию безбарьерной среды и внедрению пандусов, лифтов и прочих подъемных устройств со всей ответственностью и долей креативности, оборудовав архитектурные памятники устройствами, не только не нарушающими целостность помещений, но и вписывающимися в интерьер. Российскими музеями в направлении доступности был также сделан значительный скачок вперед.

Согласно проведенному автором исследованию среди перечисленных выше музеев Санкт-Петербурга и их филиалов, Государственный Русский музей и входящие в него филиалы (в том числе Михайловский дворец, корпус Бенуа, Строгановский дворец, Михайловский замок и Мраморный дворец) проделали значительную работу по обеспечению условий доступности для посетителей с ограниченными возможностями. За последнее время музеем было проведено исследование, выявившее недостатки, затрудняющие посещение музея инвалидами, составлен паспорт доступности и создана на

их основе дорожная карта развития, в которой прописаны необходимые мероприятия по созданию безбарьерной среды для всех категорий посетителей. Помещения музея обладают разной степенью доступности. Наиболее приспособленным для людей с ограниченными возможностями остается Строгановский дворец, который уже значительно модернизировали по результатам последних исследований. В нем имеются переносные пандусы, специально оборудованный лифт, полностью оснащенный туалет для инвалидов, позволяющие беспрепятственно посетить всю основную экспозицию музея. Кроме того, в Михайловском дворце ведется работа по переустройству и остеклению внутренних дворов, которая предусматривает создание отдельного входа для гостей с ограниченными возможностями, а также внешних лифтов, не нарушающих целостность исторического здания и позволяющих посетить все экспозиции музея. Несмотря на то, что Русскому музею предстоит еще значительная работа по адаптации своих филиалов, чтобы сделать их полностью доступными для инвалидов, его сотрудники подходят к данному вопросу со всей ответственностью, и он имеет все шансы в ближайшее время стать одним из самых доступных музеев Санкт-Петербурга для такого рода посетителей.

Что касается Государственного Эрмитажа, то он является одним из наиболее приспособленных музеев Санкт-Петербурга для посещения людьми с ограниченными возможностями. Для них доступны все залы и экспозиции музея. Он оборудован несколькими лифтами, пандусами и подъемными устройствами, а также специальными туалетами для инвалидов. Однако, отсутствие этикетажа на шрифте Брайля, тактильного напольного покрытия и экспонатов для тактильного осмотра, а также нехватка экскурсий на жестовом языке не позволяют назвать его абсолютно доступным музеем для инвалидов. А такой филиал Государственного Эрмитажа, как Меншиковский дворец, в силу особенностей здания и вовсе не приспособлен для посещения людьми с ограниченными возможностями. На данный момент сотрудниками Эрмитажа разрабатывается дорожная карта развития музея, которая будет

готова в ближайшее время, а также осенью 2017 года планируются симпозиумы по вопросам доступности.

В отличие от всех Государственный музей истории религии невероятно серьезно подошел к вопросам создания “универсального дизайна” и безбарьерной среды в своем пространстве. Он оборудован специальными туалетами, лифтами, переносными пандусами и подъемными устройствами, позволяющими посетителям с ограниченными возможностями добраться до любой точки экспозиции. Кроме того, в музее создана специально оборудованная тактильная интерактивная экспозиция “Начало начал”, на которой проводятся различные занятия для детей, в том числе и для имеющих различные ограничения по зрению. Как и остальные музеи, Музей истории религии разрабатывает дорожную карту развития, которая определит необходимые мероприятия для усовершенствования доступности для всех категорий посетителей. Например, на данный момент музею необходимо решить вопрос об оснащении главного входа стационарным пандусом и оборудовать основную экспозицию тактильными предметами и подписями на шрифте Брайля.

Наконец, Музей музыки, расположенный в Шереметевском дворце, является весьма интересным с точки зрения доступности для слепых и слабовидящих посетителей. Он оборудован тактильным рельефным напольным покрытием, указателями и табличками на шрифте Брайля, тактильным планом Шереметевского дворца, помогающими таким гостям ориентироваться в пространстве, добраться до гардероба, туалета, кассы, концертного зала и самой экспозиции. Также музей имеет в своем распоряжении специально оборудованный туалет для инвалидов, а для экскурсий сотрудниками музея используются тактильные реплики музыкальных инструментов. Тем не менее основная экспозиция музея до сих пор остается неадаптированной для слепых и слабовидящих посетителей. Среди недостатков музея можно назвать невозможность установки лифта, отсутствие пандуса при входе и не функционирующие подъемные устройства



на аккумуляторах, что существенно затрудняет вход в музей и перемещение по нему посетителей-колясочников. Кроме того, так как последние подвижки в обеспечении доступности дворца были осуществлены еще в 2014 году, некоторые внедренные тогда инновации (прорезиненная напольная дорожка и тактильный план) уже нуждаются в некотором обновлении.

Несмотря на текущие проблемы и трудности, связанные с доступностью музеев для людей с ограниченными возможностями, российскими музеями ведется активная работа по осуществлению безбарьерной среды, разрабатываются различные адресные программы и проекты для “особых” посетителей. Тем не менее, вопрос о доступности музеев Санкт-Петербурга до сих пор остается крайне актуальным, для решения которого важно скоординировать работу музейных работников и администрации Петербурга.

Важно добавить, что, хотя по закону музеи и обязаны предоставить доступ к своим коллекциям всем категориям граждан, многие музеи стараются сделать еще больше в данной сфере, создать безбарьерную среду для комфортного посещения всех гостей, в том числе – посетителей с ограниченными возможностями.

Для улучшения качества доступности музеев для людей с ограниченными возможностями необходимо: взаимодействие с органами социальной защиты населения, с Центрами социальной реабилитации инвалидов и детей-инвалидов, которые открыты в каждом районе, волонтерами, органами местной власти и различными учреждениями, занимающимися решением вопросов адаптации и интеграции посетителей музея с ограниченными возможностями. Следует обучать персонал музеев с целью формирования у него навыков работы с особыми посетителями – людьми с ограниченными возможностями.

Так как одной из основных проблем музеев при работе с людьми с ограниченными возможностями является недостаточное обеспечение всех желающих осуществить визит полной информацией о доступности учреждения, необходимо создание комплексного информирования о

доступности музеев и мероприятий в культурной жизни города для людей с ограниченными возможностями.

Напоследок хотелось бы отметить важный момент, что создание экспозиции музея согласно принципам универсального дизайна не только обеспечивает безбарьерную среду для инвалидов, но и улучшает качество обслуживания прочих посетителей, так как предоставляет им возможность изучить привычные экспонаты непривычным способом через осязание, обоняние и слух, этикетаж с укрупненным шрифтом, дублирование цифровой информации субтитрами и прочее, что способствует лучшему усвоению поступающей информации, а также делает посещение музеев значительно интереснее.

Таким образом, изначально выдвинутая автором гипотеза практически полностью подтвердилась. Современное российское законодательство, регламентирующее требования к организации процесса обеспечения доступности музеев для людей с ограниченными возможностями, действительно исполняется не в полной мере, что связано с ограниченными финансовыми возможностями, нехваткой кадровых ресурсов, специализирующихся на работе с лицами с ограниченными возможностями, а также с отсутствием технической возможности зданий музеев.

В процессе написания данной работы автором были выполнены все поставленные задачи, а также достигнута цель ее написания.

## СПИСОК ИСПОЛЬЗОВАННЫХ ИСТОЧНИКОВ

- I. Нормативные документы: законы, своды, приказы, постановления:

- 1) Федеральный закон от 24 ноября 1995 г. N 181-ФЗ  
“О социальной защите инвалидов в Российской Федерации”
- 2) Федеральный закон “О внесении изменений в отдельные законодательные акты Российской Федерации по вопросам социальной защиты инвалидов в связи с ратификацией Конвенции о правах инвалидов” от 01.12.2014 N 419-ФЗ (последняя редакция)
- 3) Конвенция ООН о правах инвалидов от 13 декабря 2006 г. – 39 с.
- 4) Постановление Правительства Российской Федерации от 1 декабря 2015 г. N 1297 “Об утверждении государственной программы Российской Федерации “Доступная среда” на 2011 - 2020 годы”
- 5) Приказ Минкультуры России от 9 сентября 2015 г. N 2400 об утверждении требований доступности к учреждениям культуры с учетом особых потребностей инвалидов и других маломобильных групп населения
- 6) Приказ Минкультуры России от 16 ноября 2015 г. N 2800 об утверждении порядка обеспечения условий доступности для инвалидов культурных ценностей и благ
- 7) Приказ Минкультуры России от 16 ноября 2015 г. N 2803 об утверждении порядка обеспечения условий доступности для инвалидов музеев, включая возможность ознакомления с музейными предметами и музейными коллекциями, в соответствии с законодательством Российской Федерации о социальной защите инвалидов
- 8) Приказ Минкультуры России от 20 ноября 2015 г. N 2834 об утверждении порядка обеспечения условий доступности для инвалидов объектов культурного наследия, включенных в единый государственный реестр объектов культурного наследия (памятников истории и культуры) народов Российской Федерации
- 9) Свод правил СП 59.13330.2012 “СниП 35-01-2001. Доступность зданий и сооружений для маломобильных групп населения”. Актуализированная редакция СНИП 35-01-2001 (утв. Приказом

- Министерства регионального развития РФ от 27 декабря 2011 г. № 605) (с изменениями и дополнениями)
- 10) Закон Санкт-Петербурга от 22 ноября 2011 г. N 728-132 “Социальный кодекс Санкт-Петербурга” (Принят Законодательным Собранием Санкт-Петербурга 9 ноября 2011 года)
  - 11) Постановление Правительства Санкт-Петербурга о государственной программе Санкт-Петербурга “Социальная поддержка граждан в Санкт-Петербурге” на 2015-2020 годы от 23.06.2014
  - 12) Кодекс музейной этики ИКОМ. – 2006. – 13 с.
  - 13) Методическое пособие Министерства труда и социальной защиты РФ от 18 сентября 2012 г. “Методика паспортизации и классификации объектов и услуг с целью их объективной оценки для разработки мер, обеспечивающих их доступность”. – М.: 2012. – 145 с.
  - 14) Методическое пособие для обучения (инструктирования) сотрудников учреждений МСЭ и других организаций по вопросам обеспечения доступности для инвалидов услуг и объектов, на которых они предоставляются, оказания при этом необходимой помощи// Министерство труда и социальной защиты РФ. Фонд содействия научным исследованиям проблем инвалидности. – М.: 2015. – 292 с.

II. Литература по вопросам исследования:

- 15) Ашаева, С.В. Формы работы в музее с людьми с ограниченными возможностями / С.В. Ашаева // Омский научный вестник. – 2010. - № 4(89). – С. 219-222.
- 16) Булгакова, В.В. Взаимодействие с лицами с ограниченными возможностями здоровья в российских и зарубежных музеях в конце XIX – начале XX века / В.В. Булгакова // Вестник Кемеровского государственного университета культуры и искусств. – 2016. -№ 34. – С. 158-168.
- 17) Булгакова, В.В. Теоретические и методологические аспекты

- социокультурной интеграции инвалидов в музейной среде/ В.В. Булгакова // Вестник Кемеровского государственного университета культуры и искусств. – 2015. - № 30. – С. 96-106.
- 18) Дони́на, И.Н. Музей в социокультурной адаптации инвалидов. Диссертация на соиск. уч. степ. кандидата культурологии / И.Н. Дони́на. – СПб, 2014. – 223 с.
- 19) Дони́на, И.Н. Музей в социокультурной адаптации инвалидов: Программа “Светлый мир” Государственного музея истории религии / И.Н. Дони́на // Исторические, философские, политические и юридические науки, культурология и искусствоведение. Вопросы теории и практики. – 2014. - № 7(1) – С. 58-61.
- 20) Дони́на, И.Н. Универсальный дизайн в социокультурной адаптации “особых” посетителей музейными средствами / И.Н. Дони́на // Известия Российского государственного педагогического университета им. А.И. Герцена. – 2014. - №166. – С. 133-143.
- 21) Карпова, Г.Г. Инвалиды и культурная политика: проблемы доступности / Г. Г. Карпова // Социологические исследования. – 2010. - № 10. – С. 74-80.
- 22) Козиев, В.Н. Музей и общество / В.Н. Козиев, Е.В. Потюкова. – СПб.: Алетейя, 2015. – 192 с.
- 23) Люди с ограниченными возможностями здоровья в современном мире: нормативно-правовой аспект: учебное пособие / сост. О. В. Шелехова, О. В. Шелкунова. – Иркутск: Изд-во ИГУ, 2013. – 124 с.
- 24) Особые дети в музее. Материалы научно-практической конференции 25-26 ноября 2003 года. – СПб.: Издательство Государственного Эрмитажа, 2004. – 136 с.
- 25) Профессия – музей. Научно-методический сборник. – СПб.: ГМИ СПб, 2011. – 304 с.
- 26) Шерер, М. Зритель в экспозиции / М. Шерер // Вопросы музеологии. – 2013. - № 1(7). – С. 79-84.

- 27) Шляхтина, Л.М. Социальные практики современного музея: границы доступности / Л.М. Шляхтина // Вопросы музеологии. – 2014. - №2(10). – С. 10-15.
- 28) Beyond appearances: sculpture for the visually handicapped: a catalogue of the exhibition, organised by Nottingham castle museum with the Arts council of Great Britain, Nottingham castle museum, 13th Apr. to 12th May, 1985 etc. – London: Arts council of Great Britain, 1985. – 60 p.
- 29) Ciolfi, L. Including visitor contributions in cultural heritage installations: designing for participation / L. Ciolfi, L.J. Bannon, M. Fernström // Museum management and curatorship. – 2008. - № 23 (4). – P. 353-365.
- 30) Glushi, E. Galleries and museums in the Czech republic accomodated for sight-disabled persons and for others / E. Glushi // Rehabilitation of disabled persons by the museum means: materials of round-table meetings: the round-table meeting was held from 29 June till 1 July, 2011 in the city of Moscow within the frames of III International conference “Equal rights - equal oportunties. Universal design: new concepts and best examples”: S.N. Vanshin. – Moscow, 2011. – P.141-146.
- 31) Leidner, R. Accessibility of museums and exhibitions for blind and visually impared visitors / R. Leidner // Rehabilitation of disabled persons by the museum means : materials of round-table meetings: the round-table meeting was held from 29 June till 1 July, 2011 in the city of Moscow within the frames of III International conference “Equal rights - equal oportunties. Universal design: new concepts and best examples”: S.N. Vanshin. – Moscow, 2011. – P. 134-141.
- 32) Noble, C. W. Access for disabled people to arts premises: the journey sequence / C.W. Noble // Architectural press, 2004. – XXIII. – 162 p.
- 33) Sandell, R. Museums and the Combating of Social Inequality: roles, responsibilities, resistance / R. Sandell // Museums, Society, Inequality. – London, 2002. – P. 3-23.
- 34) Sandell, R. Museums as agents of social inclusion / R. Sandell // Museum

Management and Curatorship. – 1998. – Vol. 17, № 4. – P. 401-418.

35) Sandell, R. Social inclusion, the museum and the dynamics of sectoral change / R. Sandell // Museum and society. – 2003. – № 1(1). – P. 45-62.

III. Прочие электронные ресурсы:

36) Все аудиогиды по музеям и городские аудио туры [Электронный ресурс]. Режим доступа: <https://izi.travel/ru>, свободный. (Дата обращения: 08.05.2017 г.).

37) Городское туристско-информационное бюро Санкт-Петербурга. Доступность музеев для инвалидов-колясочников [Электронный ресурс]. – Режим доступа: [http://ispb.info/tourist/disable/dostupnost\\_muzeev\\_dlja\\_ljudejj\\_s\\_invalidnostju/](http://ispb.info/tourist/disable/dostupnost_muzeev_dlja_ljudejj_s_invalidnostju/), свободный. (Дата обращения: 08.05.2017 г.).

38) Городской информационный портал. Программа создания доступной среды для инвалидов [Электронный ресурс]. – Режим доступа: <http://saint-petersburg.ru/m/spb/old/318992/>, свободный. (Дата обращения: 08.05.2017 г.).

39) Государственный Дарвиновский музей. Информация о доступности для посетителей с ограниченными возможностями. Музей без барьеров [Электронный ресурс]. – Режим доступа: <http://www.darwinmuseum.ru/section/muzej-bez-bar-erov>, свободный. (Дата обращения: 08.05.2017 г.).

40) Информационно-правовое обеспечение ГАРАНТ [Электронный ресурс]. – Режим доступа: <http://base.garant.ru>, свободный. (Дата обращения: 08.05.2017 г.).

41) Музеи России [Электронный ресурс]. Режим доступа: <http://www.museum.ru/>, свободный. (Дата обращения: 08.05.2017 г.).

42) Официальный сайт Министерства культуры Российской Федерации. Карта доступности учреждений культуры и мероприятий в сфере культуры для инвалидов и лиц с ограниченными возможностями здоровья [Электронный ресурс]. – Режим доступа: <http://mkrf.ru/>

- ministerstvo/podvedomstvennyye/accessibility/, свободный. (Дата обращения: 08.05.2017 г.).
- 43)Официальный сайт Администрации Санкт-Петербурга. Отраслевой перечень государственных услуг и работ Санкт-Петербурга в сфере социальной защиты населения [Электронный ресурс]. – Режим доступа: <http://gov.spb.ru/gov/otrasl/trud/otraslevoj-perechen/>, свободный. (Дата обращения: 08.05.2017 г.).
- 44)Официальный сайт Администрации Санкт-Петербурга. Стандарты социального обслуживания населения [Электронный ресурс]. – Режим доступа: <http://gov.spb.ru/gov/otrasl/trud/standarty-socialnogo-obsluzhivaniya-naseleniya/>, свободный. (Дата обращения: 08.05.2017 г.).
- 45)Официальный сайт Общероссийской общественной организации инвалидов “Всероссийское ордена Трудового Красного Знамени общество слепых”[Электронный ресурс]. – Режим доступа: <http://www.vos.org.ru>, свободный. (Дата обращения: 08.05.2017 г.).
- 46)Официальный сайт Всероссийского общества глухих [Электронный ресурс]. – Режим доступа: <http://www.voginfo.ru>, свободный. (Дата обращения: 08.05.2017 г.).
- 47)Официальный сайт Государственного Русского музея [Электронный ресурс]. Режим доступа: <http://www.rusmuseum.ru/>, свободный. (Дата обращения: 08.05.2017г.).
- 48)Официальный сайт Государственного музея истории религии [Электронный ресурс]. Режим доступа: <http://www.gmir.ru/>, свободный. (Дата обращения: 08.05.2017г.).
- 49)Официальный сайт Государственного Эрмитажа [Электронный ресурс]. Режим доступа: <http://www.hermitagemuseum.org/wps/portal/hermitage/>, свободный. (Дата обращения: 08.05.2017г.).
- 50)Официальный сайт Шереметевского дворца – Музея музыки [Электронный ресурс]. Режим доступа: <http://theatremuseum.ru/filial/>



- sheremetevskiy\_dvorec\_muzeu\_muzyki, свободный. (Дата обращения: 08.05.2017г.).
- 51) Портал №1 в России по проблемам людей с инвалидностью [Электронный ресурс]. – Режим доступа: <http://dislife.ru>, свободный. (Дата обращения: 08.05.2017 г.).
- 52) Рейтинг доступности музеев Санкт-Петербурга для инвалидов [Электронный ресурс]. – Режим доступа: [https://ria.ru/ratings\\_urban\\_environment/20120719/678377162.html](https://ria.ru/ratings_urban_environment/20120719/678377162.html), свободный. (Дата обращения: 08.05.2017 г.).
- 53) Федеральный образовательный портал. Экономика. Социология. Менеджмент [Электронный ресурс]. – Режим доступа: <http://ecsosman.hse.ru>, свободный. (Дата обращения: 08.05.2017г.).

## **ПРИЛОЖЕНИЯ**

## Приложение А

### Альбом иллюстраций. Дарвиновский музей

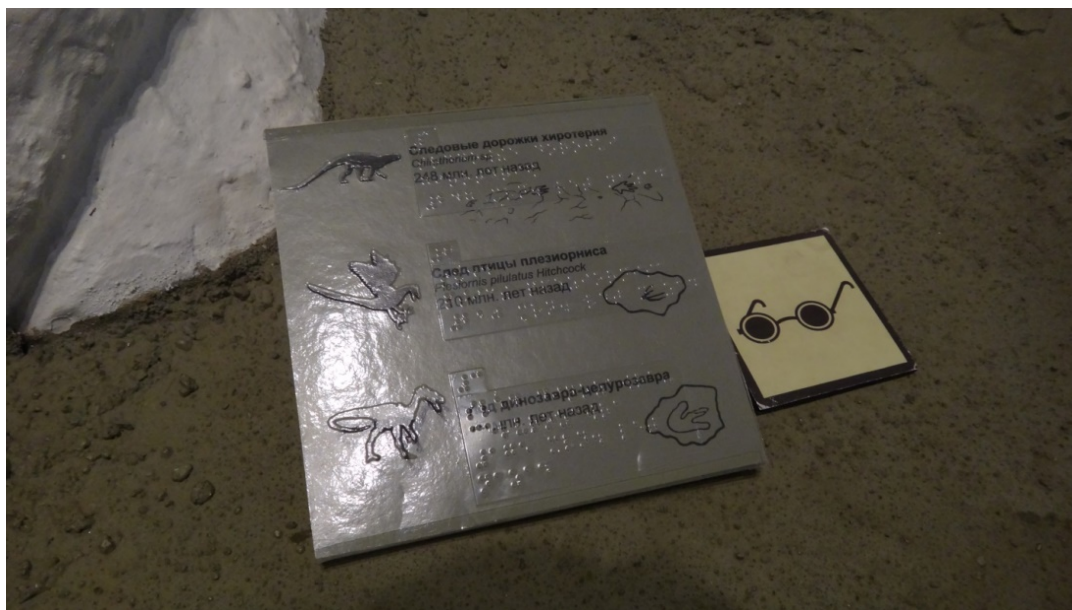


Рис. А.1 Экетаж со шрифтом Брайля

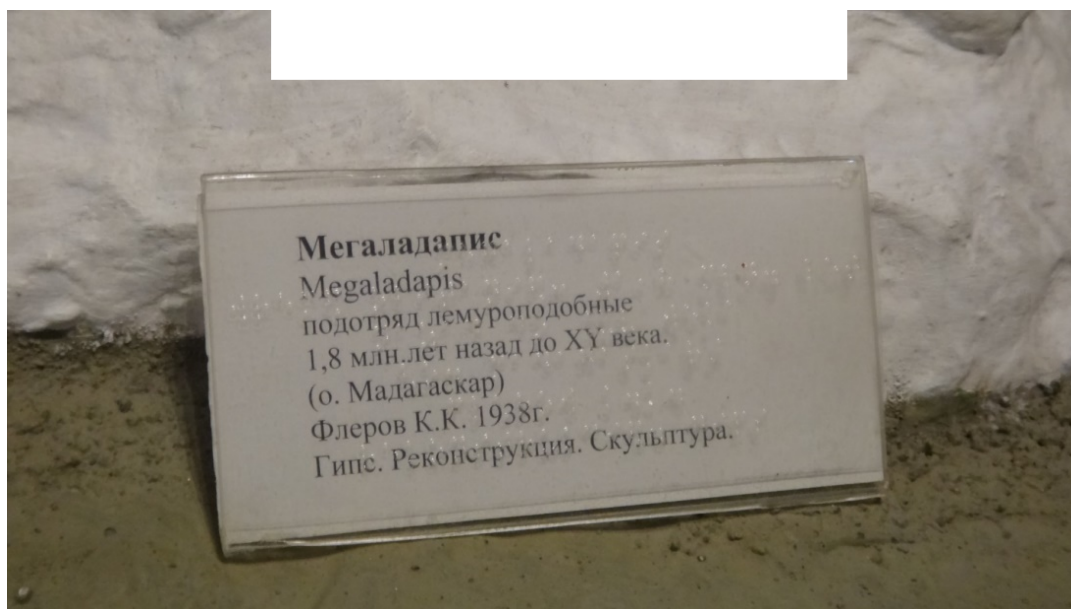


Рис. А.2 Экетаж со шрифтом Брайля

## Продолжение приложения А



Рис. А.3 Надписи на шрифте Брайля



## Продолжение приложения А



Рис. А.5 и А.6 Интерактивные киоски со звуковым сопровождением и подписями на шрифте Брайля



Рис. А.7 Тактильные экспонаты

## Продолжение приложения А



Рис. А.8 Налписи на шрифте Брайля



Рис. А.9 Интерактивный киоск



Рис. А.10 Тактильные экспонаты

## Продолжение приложения А



Рис. А.11 Тактильные экспонаты



Рис. А.12 Тактильные экспонаты

## Продолжение приложения А

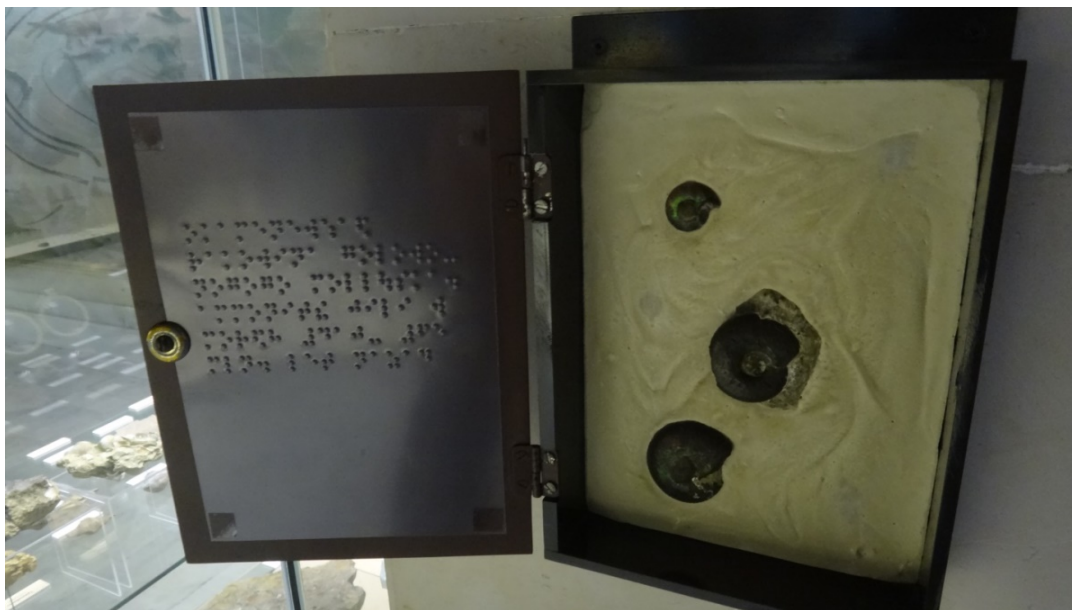


Рис. А.13 Тактильные аммониты, подпись на шрифте Брайля



Рис. А.14 Видеофильмы с субтитрами



## Окончание приложения А



Рис. А.15 Тактильные экспонаты



Рис. А.16 Интерактивный киоск

## Приложение Б

### Альбом иллюстраций. Русский музей



Рис. Б.1 Подъемное устройство. Проход между Михайловским дворцом и корпусом Бенуа

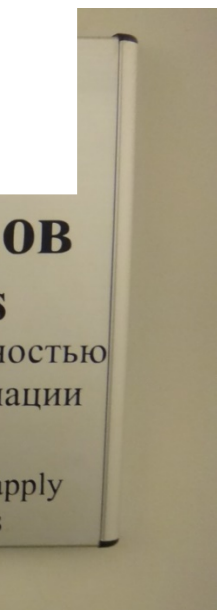


Рис. Б.2 Подъемное устройство. Михайловский дворец

## Продолжение приложения Б



чуа



орец

## Продолжение приложения Б

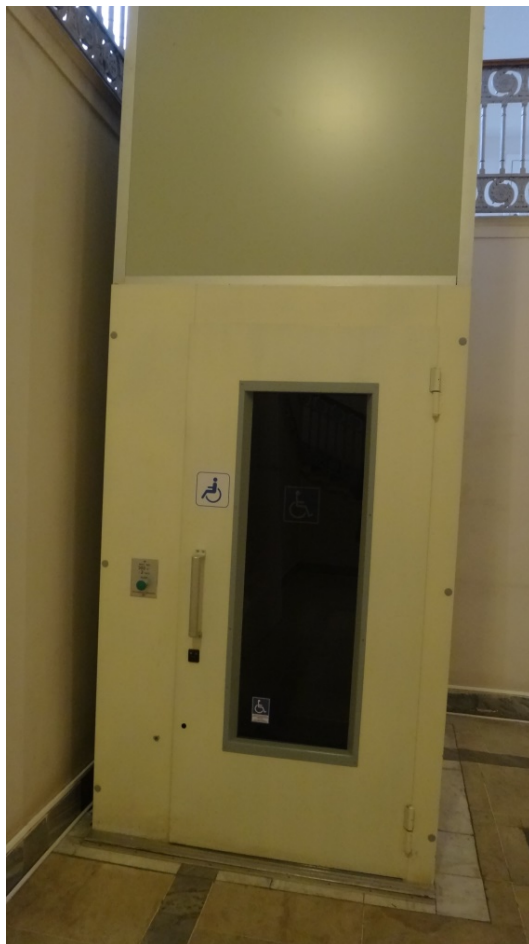


Рис. Б.6 и Б.7 Лифт для инвалидов. Корпус Бенуа



Рис. Б.8 Вход в корпус Бенуа

## Продолжение приложения Б



ной пандус.  
орец



орец

## Продолжение приложения Б



Рис. Б.12 и Б.13 Лифт для инвалидов. Строгановский дворец



Рис. Б.14 Туалет для инвалидов. Строгановский дворец

## Продолжение приложения Б



Рис. Б.15 и Б.16 Лифт для инвалидов. Михайловский замок



Рис. Б.17 Пандус в корпусе Бенуа

## Продолжение приложения Б



Рис. Б.18 Вход в Мраморный дворец



Рис. Б.19 Подъемное устройство. Мраморный дворец



## Продолжение приложения Б



Рис. Б.20 и Б.21 Лифт для инвалидов. Мраморный дворец



Рис. Б.22 Кнопка вызова администратора. Михайловский замок

## Продолжение приложения Б



Рис. Б.23 Главный вход в Михайловский замок



## Приложение В

### Альбом иллюстраций. Государственный Эрмитаж



Рис. В.1 Предоставление бесплатных колясок



Рис. В.2 Турникет для проезда колясок

## Продолжение приложения В



Рис. В.3 Подъемное устройство



Рис. В.4 Подъемное устройство

## Продолжение приложения В



Рис. В.5 и В.6 Туалет для инвалидов



Рис. В.7 Туалет для инвалидов

## Продолжение приложения В



Рис. В.8 и В.9 Лифт для инвалидов



Рис. В.10 Подъемное устройство

## Окончание приложения В



Рис. В.11 Внутренняя лестница. Меншиковский дворец



Рис. В.12 Внешняя лестница. Меншиковский дворец



## Приложение Г

### Альбом иллюстраций. Государственный музей истории религии



Рис. Г.1 Первое помещение отдела “Начало начал”



Рис. Г.2 Первое помещение отдела “Начало начал”

## Продолжение приложения Г



Рис. Г.3 Второе помещение отдела “Начало начал”



Рис. Г.4 Второе помещение отдела “Начало начал”

## Продолжение приложения Г



Рис. Г.5 Дощечки для разведения огня в первом помещении отдела “Начало начал”



Рис. Г.6 Выход из второго помещения отдела “Начало начал”



Рис. Г.7 Интерактивные игрушки для занятий в отделе “Начало начал”

## Продолжение приложения Г



Рис. Г.8 и Г.9 Туалет для инвалидов



Рис. Г.10 Рисунок оленя, используемый для занятий в отделе “Начало начал”

## Продолжение приложения Г



Рис. Г.11 и Г.12 Лифты, приспособленные для посетителей-колясочников

## Окончание приложения Г

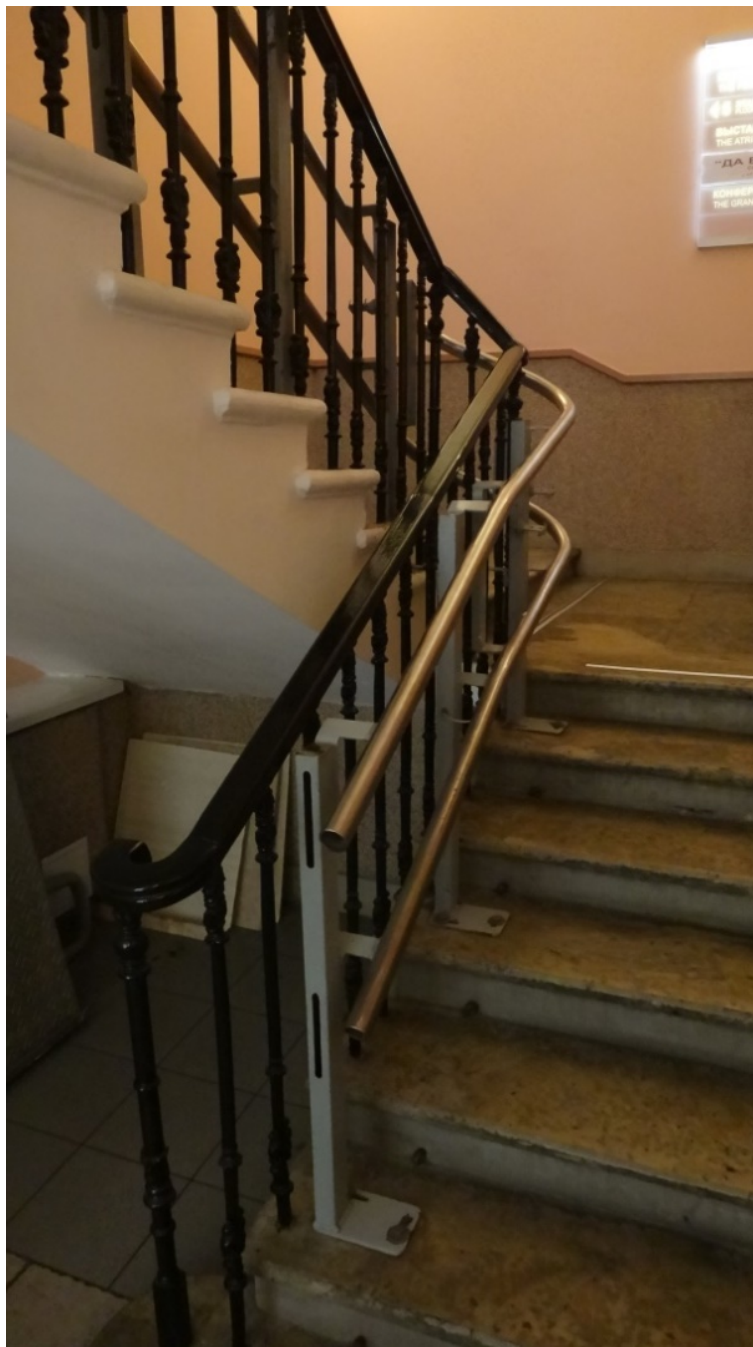


Рис. Г.13 Полозья для гусеничных подъемных устройств, расположенные на лестницах



# Приложение Д

## Альбом иллюстраций. Шереметевский дворец



Рис. Д.1 Интерактивный стенд на экспозиции

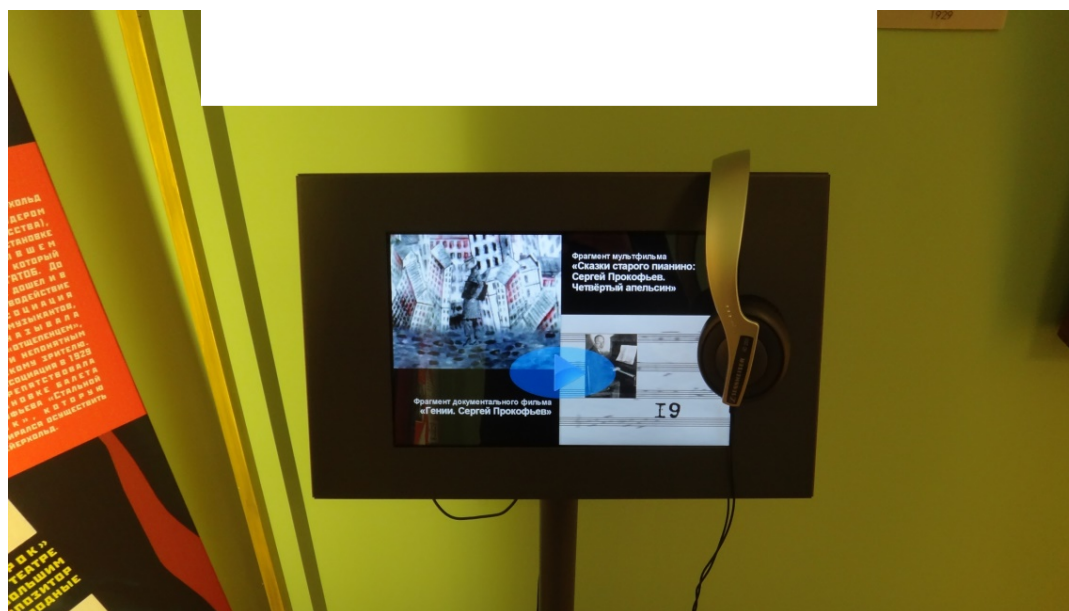


Рис. Д.2 Интерактивный стенд на экспозиции



## Продолжение приложения Д



Рис. Д.3 и Д.4 Наушники для прослушивания музыкальных композиций

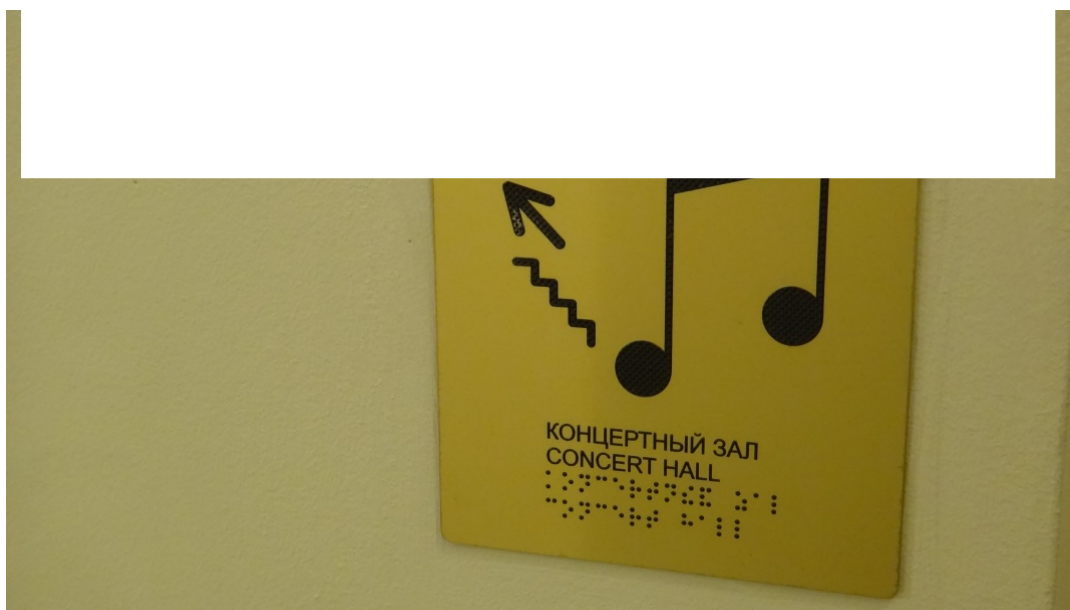


Рис. Д.5 Тактильные указатели на шрифте Брайля

## Продолжение приложения Д



Рис. Д.6 и Д.7 Тактильные указатели на шрифте Брайля



Рис. Д.8 Тактильные указатели на шрифте Брайля

## Продолжение приложения Д



Рис. Д.9 Тактильные указатели на шрифте Брайля



Рис. Д.10 Тактильные таблички на шрифте Брайля

## Продолжение приложения Д



Рис. Д.11 Тактильные таблички на шрифте Брайля



Рис. Д.12 Интерактивное помещение для детей

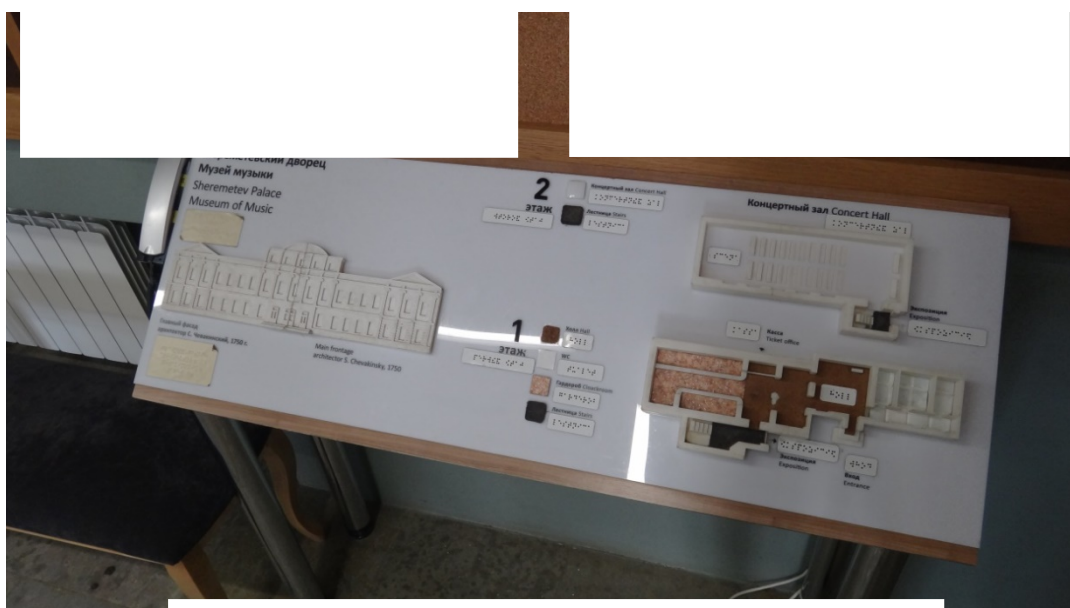


Рис. Д.13 Тактильный план Шереметевского дворца

## Продолжение приложения Д



Рис. Д.14 и Д.15 Туалет для инвалидов



Рис. Д.16 Туалет для инвалидов с табличкой на шрифте Брайля

## Продолжение приложения Д



Рис. Д.17 Тактильное напольное покрытие, перекрытое половиками



Рис. Д.18 Тактильное напольное покрытие

## Окончание приложения Д



Рис. Д.19 Тактильное напольное покрытие



Рис. Д.20 Вход в музей со световыми лентами и кругами для слабовидящих



Рис. Д.21 Подъемное устройство на аккумуляторах