

ФЕДЕРАЛЬНОЕ ГОСУДАРСТВЕННОЕ БЮДЖЕТНОЕ ОБРАЗОВАТЕЛЬНОЕ
УЧРЕЖДЕНИЕ
ВЫСШЕГО ПРОФЕССИОНАЛЬНОГО ОБРАЗОВАНИЯ
САНКТ-ПЕТЕРБУРГСКИЙ ГОСУДАРСТВЕННЫЙ УНИВЕРСИТЕТ
ФИЛОЛОГИЧЕСКИЙ ФАКУЛЬТЕТ

Маркова Наталья Сергеевна

ОБРАЗОВАТЕЛЬНАЯ ЭКСКУРСИЯ-ПУТЕШЕСТВИЕ КАК СПОСОБ
АДАПТАЦИИ ХУДОЖЕСТВЕННОГО ТЕКСТА ДЛЯ ШКОЛЬНИКОВ
СТАРШИХ КЛАССОВ (НА ПРИМЕРЕ ТВОРЧЕСТВА О.Э. МАНДЕЛЬШТАМА)

Выпускная квалификационная работа по направлению подготовки
45.04.01 «Филология»

Магистерская программа: Образовательный менеджмент в области филологии

Научный руководитель:

Пугач Вадим Евгеньевич,
кандидат педагогических наук,
доцент СПбГУ

подпись, дата

Внешний рецензент

Животовский Тимофей Иванович,
доцент, преподаватель ФГБОУ ВО
Санкт-Петербургский
государственный академический
институт живописи, скульптуры и
архитектуры имени И.Е. Репина при
Российской академии художеств

Подпись, дата

ОГЛАВЛЕНИЕ

ВВЕДЕНИЕ.....	4
ГЛАВА I. ОБРАЗОВАТЕЛЬНАЯ ЭКСКУРСИЯ-ПУТЕШЕСТВИЕ КАК ИНСТРУМЕНТ АДАПТАЦИИ ХУДОЖЕСТВЕННОГО ТЕКСТА.....	8
1.1. Образовательная экскурсия-путешествие как метод.....	8
1.2. Структура художественного текста и феноменологический метод познания.....	13
ГЛАВА II. АНАЛИЗ ТВОРЧЕСТВА О. МАНДЕЛЬШТАМА С ПОМОЩЬЮ ОБРАЗОВАТЕЛЬНОЙ ЭКСКУРСИИ-ПУТЕШЕСТВИЯ.....	23
2.1. Результаты диагностики эффективности образовательной экскурсии- путешествия на примере анализа стихотворения «С миром державным я был лишь ребячески связан...».....	23
2.2. Перспективы изучения творчества О. Мандельштама с помощью метода образовательной экскурсии-путешествия: явление противочувствия в поэзии О. Мандельштама.....	44
2.3. Перспективы изучения творчества О. Мандельштама с помощью метода образовательной экскурсии-путешествия: внешняя и внутренняя точки зрения в стихотворении «Я ненавижу свет однообразных звезд...».....	48
ГЛАВА III. БИЗНЕС-ПЛАН ПРОЕКТА «БЮРО ОБРАЗОВАТЕЛЬНЫХ ЭКСКУРСИЙ “ПЯТАЯ СТИХИЯ”».....	53
ЗАКЛЮЧЕНИЕ.....	84
Приложение 1. Аналитические эссе школьников.....	88
Приложение 2. Технологическая карта курса «Поэзия О.Э. Мандельштама».....	105
Приложение 3. Программа сопровождения досуга старшеклассников.....	107

СПИСОК ИСПОЛЬЗУЕМОЙ ЛИТЕРАТУРЫ.....	111
-------------------------------------	-----

ВВЕДЕНИЕ

Восприятие художественного текста играет ключевую роль в изучении литературы школьниками. На сегодняшний день в педагогической науке существуют работы, в которых предприняты попытки решить проблему восприятия и понимания текста: Антипова А.М. «Восприятие художественного произведения читателем-школьником как научная проблема», Богданова О.Ю., Леонов С.А., Чертов В.Ф. «Методика преподавания литературы», Рыбникова М. А. «Очерки по методике литературного чтения».

Работа с художественным текстом позволяет воздействовать на сознание школьников, обеспечить полноценное понимание и дешифровку культурного кода, заложенного в тексте, знакомство школьника с культурным контекстом эпохи, в которую создавался текст. **Актуальность работы** заключается, во-первых, в осуществлении попытки с помощью инструмента экскурсии-путешествия и феноменологического метода познания помочь школьникам и педагогам, интересуясь личностью поэта, освоить поэтический текст; во-вторых, повысить их культурный и интеллектуальный уровень через популяризацию чтения классической литературы.

Сегодняшняя культура больше акцентирует внимание на личности художника, подтверждением чему является популярность дневников (портал «Прожито»), мемуаров, эпистолярного жанра – это понятнее и ближе современной аудитории, такие тексты не обладают высокими требованиями к интеллектуальному или культурному уровню читающего. Созданный поэтом текст отходит на второй план.

В сложившейся культурной ситуации, мы поступаем иначе: говоря о личности поэта, мы вводим в биографический контекст художественные произведения, что позволяет адаптировать их для понимания современного школьника-старшеклассника.

Творчество О.Э. Мандельштама выбрано не случайно, так как в последние годы интерес к его поэзии повышается, о чем говорят такие факты, как переиздание (авто)биографических произведений (О. Мандельштам «Воспоминания. Шум времени», 2015; О. Лекманов «Осип Мандельштам. Жизнь поэта», 2009), выход документально-художественного фильма «Сохрани мою речь навсегда» (реж. Р. Либеров).

Цель работы – на основе экскурсионного и феноменологического методов создать метод, который позволит школьникам-старшеклассникам говорить на языке художественного текста, основываясь на восприятии окружающей действительности.

Объект нашего исследования – восприятие ранней поэзии О.Э. Мандельштама, анализ которой будет реализован в рамках образовательной экскурсии-путешествия.

Предметом изучения является организация восприятия художественного текста в ходе образовательной экскурсии: при каких именно условиях язык культуры становится максимально понятным и доступным для старшеклассника.

Данная цель предполагает решение следующих *практических* задач:

- создать в ходе экскурсии необходимые условия для объединения трёх субъектов (учитель, ученик, а также текст культуры, понимаемый нами как субъект) образовательного процесса;

- организация и подбор архитектурного и литературного текстов, их соотнесение;

- подбор и адаптация образовательных технологий под формат литературной образовательной экскурсии;

а также *исследовательских* задач:

- разработка критериев для диагностического анализа эссе школьников;

- проведение сравнительного анализа эссе учащихся.

В качестве теоретической базы использован ряд работ: Атаманчукова А.В., Жаргалон Л.О. «Феноменологический метод исследования», Рыбникова М. А. «Очерки по методике литературного чтения», Герд В.А. «Экскурсионное дело», Петрова О.В. «Экскурсия как эффективный метод обучения», Ягодковская И.В. «История становления и развития экскурсионного метода в российском образовании». Материалом для феноменологического исследования является поэтическое творчество О.Э. Мандельштама (отдельные стихотворения, сборники «Камень» (1913), «Tristia» (1922)), автобиография «Шум времени», а так же ряд работ, посвященных биографии автора: О. Лекманов «Осип Мандельштам. Жизнь поэта», В. Недошивин «Прогулки по Серебряному веку», Н. Мандельштам «Воспоминания».

Гипотеза исследования: взаимодействие трех субъектов образовательного процесса – текста, преподавателя и учащегося, – способствует превращению феноменологического метода в инструмент адаптации текста. Важно отметить, что, говоря «текст», мы подразумеваем и архитектурный, и вербальный код.

Базой исследования является экскурсионная группа из 15 школьников-десятиклассников школ №92 и №320 города Санкт-Петербург.

Исследовательская работа состоит из трех глав, некоторые из них подразделяются на параграфы. Первая глава «Образовательная экскурсия-путешествие как инструмент адаптации художественного текста» носит теоретический характер и делится на два параграфа: «Образовательная экскурсия-путешествие как метод», «Структура художественного текста и феноменологический метод познания». Вторая глава «Анализ творчества О. Мандельштама с помощью образовательной экскурсии-путешествия» посвящена самой экскурсии: диагностике результатов анализа стихотворений О. Мандельштама и работы со школьниками. Кроме того, во второй главе намечены дальнейшие перспективы изучения поэзии автора: параграфы «Перспективы изучения творчества О. Мандельштама с помощью метода образовательной

экскурсии-путешествия: явление противочувствия в поэзии О. Мандельштама» и «Перспективы изучения творчества О. Мандельштама с помощью метода образовательной экскурсии-путешествия: внешняя и внутренняя точки зрения в стихотворении “Я ненавижу свет однообразных звезд...”». Третья глава «Образовательная экскурсия-путешествие (на примере творчества О.Э. Мандельштама)» содержит маршрут экскурсии, его обоснование и бизнес-план бюро образовательных экскурсий.

Исследование проводилось с помощью двух методов: экскурсионного и феноменологического. Нам необходимо проанализировать восприятие текста школьниками и понять с помощью диагностики, насколько глубоко их понимание произведения искусства до и после участия в экскурсии.

Глава I. ОБРАЗОВАТЕЛЬНАЯ ЭКСКУРСИЯ-ПУТЕШЕСТВИЕ КАК ИНСТРУМЕНТ АДАПТАЦИИ ХУДОЖЕСТВЕННОГО ТЕКСТА

Эмоционально-чувственное восприятие художественного текста играет ключевую роль на уроках литературы: «Наш предмет является творческой переработкой трех факторов: природы предмета (литературный язык и художественная литература), цели воспитывающего обучения и особенностей детского восприятия и поведения. Каждое из этих слагаемых должно быть рассмотрено научно, принципиально теоретически» [Рыбникова, 1985: 28]. Поэтому важно обучить школьников работе с художественным произведением, чтобы, во-первых, облегчить процесс понимания даже сложного текста и заложенных в нем культурных кодов, во-вторых, помочь в развитии навыка анализа литературного произведения и структурирования информации.

В первой главе мы обосновываем использование экскурсионного и феноменологического методов в разработке и проведении образовательной экскурсии-путешествия: указаны ключевые аспекты каждого из методов, на основании которых мы конструируем экскурсию-путешествие и принципы работы с художественным текстом.

1. Образовательная экскурсия-путешествие как метод

Литературно-биографическая экскурсия-путешествие – это инструмент, который мы предполагаем использовать в ходе изучения творчества О. Мандельштама для обеспечения погружения школьников в культурный контекст эпохи Серебряного века. Кроме того, экскурсия облегчит дешифровку и декодирование художественных текстов (стихотворений О. Мандельштама) при дальнейшем их анализе. Как пишет Е.Н. Коробкова в работе «Образовательное путешествие, как педагогический метод», «в процессе освоения города, как сложной системы информационных, коммуникативных и социокультурных связей приобретаются умения и навыки существования в пространстве культуры, постепенно складывающиеся в комплекс культурной компетентности личности» [Коробкова, 2004]. Повышение культурной компетентности позволит расширить кругозор учащихся и углубить их понимание того или иного культурного кода, заложенного в художественном тексте.

В ходе образовательного путешествия предполагается не только освоение пространства и определенного культурного контекста, но и развитие творческого потенциала школьников, что осуществимо с помощью различных образовательных технологий, которые мы включаем в экскурсию.

Цель экскурсии-путешествия «Пятая стихия О. Мандельштама» – не только наглядно представить то, о чем говорится в произведениях поэта, но и повысить интерес учащихся к чтению и литературе.

В данном параграфе мы осуществляем попытку выделить наиболее значимые, на наш взгляд, методологические особенности образовательной экскурсии, на основе которых будет сформулирована характеристика литературно-биографической экскурсии-путешествия.

Термин «экскурсия» мы определяем следующим образом: «форма учебно-воспитательной работы с классом или группой учащихся, проводимая с познавательной целью при передвижении от объекта к объекту» [Методика организации экскурсии для школьников]. Инструмент экскурсии был выбран, поскольку он имеет ряд важных особенностей, которые, по нашему мнению, должны обеспечить повышение уровня знаний учащихся, развить способность анализировать художественные тексты и мыслить критически. «Если образовательное путешествие применять как педагогический метод, то при определенных условиях он может стать фактором, влияющим на качество образовательной деятельности, обеспечивая благоприятную атмосферу для самопознания и самореализации человека» [Коробкова, 2004]. Важно не только обеспечить успешное усвоение изучаемой в ходе урока литературы информации, но и замотивировать учащегося на дальнейшее саморазвитие в области культуры и искусства.

Одна из главных особенностей и характеристик образовательной экскурсии – это возможность *изменить условия*, в которых изучаются те или иные явления (в нашем случае – стихотворения О. Мандельштама). Основоположники и разработчики экскурсионного метода в России Бон Г.Н. и Райков Е. Е. пишут в

работе «Образовательные экскурсии, их основные задачи и место в учебном курсе», что «экскурсия, ставя учащихся лицом к лицу с изучаемым объектом, прежде всего, иллюстрирует словесные образы, во-вторых, замещает схематические образы, сложившиеся у учащегося под воздействием всевозможных школьных наглядных пособий, образами самих объектов» [Бон, Райков, 1921: 3]. Данные свойства экскурсии представляются нам важными и актуальными, если мы используем экскурсионный метод для адаптации художественного текста. Действительно, образовательное путешествие позволит нам проиллюстрировать значимые для поэзии О. Мандельштама словесные образы реально существующими объектами, тем самым прояснить некоторые моменты в творчестве исследуемого нами автора. Кроме того, знакомство с описываемыми в стихотворениях объектами позволит учащемуся сформулировать мнение об увиденном, сконструировать собственный образ того или иного архитектурного объекта, упомянутого в поэзии О. Мандельштама. Цель такого рассмотрения мест и объектов в том, чтобы позволить школьнику с разных сторон проанализировать и оценить одно и то же явление и некоторые его свойства, что пригодится ему, например, в ходе литературного анализа или исследовательской работы с художественным текстом. «Всякая экскурсия ставит своей задачей — продемонстрировать заранее подобранные объекты и обогатить при этом определенными впечатлениями, в основном зрительными. Именно это составляет суть экскурсии как особой формы культурно-просветительной работы» [Емельянов, 2007].

Культурно-просветительская литературная экскурсия позволит не только расширить кругозор учащегося, но и предоставит возможность *последовательно*, от объекта к объекту, *освоить новую информацию*, с которой школьнику в дальнейшем предстоит работать. «Учащийся приобретает навык самостоятельно осознавать окружающие явления, строить научные выводы и систематизировать жизненные впечатления» [Емельянов, 2007] — одна из целей образовательной экскурсии-путешествия — помочь школьнику научиться разбираться со сложными текстами и декодировать заложенные в них культурные коды, поэтому развитие

навыков систематизации и анализа получаемой информации является для нас значимым.

Другая особенность экскурсии, которую мы выделяем в качестве основополагающей, – это *наглядность*: «От таких важных средств информации, как газета, радио, телевидение, лекция, экскурсию отличает более высокая наглядность. Значительная часть информации на экскурсии подтверждается показом объектов» [Емельянов, 2007]. Таким образом, художественный поэтический текст из абстрактной картинки становится набором осязаемых и реальных образов и объектов, что позволит перекодировать информацию из одной знаковой системы в другую: проанализировать художественный текст через архитектуру и осмыслить архитектурный объект в рамках вербального кода.

Такая перекодировка стихотворного текста, по нашему мнению, будет способствовать лучшему запоминанию и пониманию произведения.

Экскурсия-путешествие позволит осуществить погружение в культурный контекст и в изучаемую тему, что углубит ее понимание школьниками. В нашем случае, речь идет о погружении в контекст литературного Петербурга Серебряного века.

В ходе экскурсии предполагается использование различных образовательных и игровых технологий, которые позволят повысить качество экскурсии-путешествия, развить навыки работы с текстом и структурирования получаемой информации:

- Ведение экскурсионных заметок путешественника на протяжении всей экскурсии. Данная технология выбрана не случайно, так как она позволит не только структурировать получаемую информацию и зафиксировать её в удобной для восприятия учащегося форме, но и сохранить личные впечатления и эмоции от посещения каждого объекта;

- Создание собственного стихотворного текста на основе информации, полученной в ходе образовательной экскурсии об экскурсионных объектах, жизни и творчестве О. Мандельштама;

- Различные игровые технологии, которые позволят разнообразить сам процесс прохождения экскурсии, повысить его интеллектуальную и эмоциональную продуктивность;

- Фотодневник, который ведется также в течение всей экскурсии. Так школьники смогут закрепить визуальные образы тех или иных экскурсионных объектов, а в дальнейшем проиллюстрировать тексты стихотворений с помощью сделанных фотографий.

Данные технологии позволят учащемуся обработать полученную на экскурсии информацию и адаптировать её для своих культурных, читательских и интеллектуальных потребностей.

Таким образом, мы можем подвести итог и охарактеризовать особенности метода образовательной экскурсии, которые позволят нам решить ряд педагогических и культурно-просветительских задач:

- в процессе освоения культурного контекста, учащийся попадает в новые для него условия, в которых, благодаря внедрению образовательных технологий, реализует свой творческий потенциал;

- использование экскурсионного метода позволит учащемуся усовершенствовать свои навыки поиска, подбора, структурирования, перекодировки и использования информации;

- экскурсия предоставит возможность последовательно проработать изучаемую в школе тему, выработать собственный темп освоения материала, комфортный для учащегося, перемещаясь от объекта к объекту;

- освоение и изучение пространства, построенное по модели образовательной экскурсии, позволит глубже изучить тему школьной программы, к которой относится экскурсия.

Новые знания, приобретенные в ходе экскурсии, будут проверены и закреплены в ходе уроков литературы, посвященных творчеству О. Мандельштама и поэзии Серебряного века.

1.2. Структура художественного текста и феноменологический метод познания

Понимание текста можно представить как процесс дешифровки художественных образов, которые обладают знаковой природой. Нам важно понять, каким образом преобразуются первичные значения лексических единиц и как работают знаки художественного текста, чтобы в дальнейшем, в ходе экскурсии и работы с текстами, воссоздать культурный контекст эпохи и выделить типологические особенности стихотворений О. Мандельштама.

В данной работе мы используем толкование художественного образа, зафиксированное в «Краткой литературной энциклопедии» и предложенное И. Б. Роднянской и В. В. Кожиновым: художественный образ – «всеобщая категория художественного творчества, специфические для него способ и форма освоения жизни, “язык” искусства и вместе с тем – его “высказывание” <...> такой знак, чье означаемое при посредстве внутренней формы “спрятано” в нем самом и потому связано с означаемым не условной, а органической и мотивированной связью <...> форма литературного образа не есть уже явление языка, это явление искусства, хотя и построенное из языкового материала <...> В сложном соотношении слова как такового и слова как носителя художественной субстанции и заключена структура литературного образа» [Роднянская, Кожинов, 1968: 363].

Данное определение акцентирует внимание на трех аспектах знака: семантике, синтактике и прагматике.

Семантика изучает отношение «изображения к изображаемому» [Рыбальченко, 2012: 31], поэтому, говоря об этом аспекте знака, мы уделим внимание тому, каким образом совершается преобразование знака первичного языка в знак художественного текста, в образ-символ.

Исходя из взятого нами определения художественного образа, можно рассматривать слово как особый знак, имеющий «вторичное», «преобразованное» значение, а текст – как систему знаков, наделенных особым смыслом, актуальным только в данном контексте.

Ю. М. Лотман в работе «Структура художественного текста. О множественности художественных кодов» вводит понятие «вторичные моделирующие системы» [Лотман]. По мнению ученого, каждое произведение искусства – это текст на каком-либо особом языке. Важно отметить, что получатель сообщения не учит какой-то новый язык искусства заново: каждая единица естественного языка наполняется новым содержанием, базовое, «словарное» определение того или иного слова перестает играть главенствующую роль в понимании. Появляется новое значение, возникающее в контексте и взаимодействии с другими элементами.

Исследуя проблему перекодировки, Ю. М. Лотман использует термин «эквивалентности»: «Художественная структура устанавливает между различными элементами состояние эквивалентности, воспринимающий начинает предполагать существование иной, отличной от общеязыковой семантической системы, в составе которой эти элементы оказываются в одинаковом отношении к смысловому окружению. Так создается особая семантическая структура данного художественного текста» [Лотман]. Иначе говоря, художественный текст – это созданная автором семантическая система. Она состоит из знаков, имеющих свою специфику. Ю. М. Лотман определяет её следующим образом: «Из материала естественного языка – системы знаков, условных, но понятных всему коллективу настолько, что условность эта на фоне других, более специальных “языков” перестает ощущаться, – возникает вторичный знак изобразительного типа

(возможно, его следует соотнести с “образом” традиционной теории литературы). Этот вторичный изобразительный знак обладает свойствами иконических знаков» [Лотман].

В знаковой теории Ч. Пирса, основоположника семиотики, «знаки-иконы – это такие знаки, в которых означающее и означаемое обладают какими-то чертами сходства друг с другом» [Пирс]. Исходя из выводов Ю. М. Лотмана и определения Ч. Пирса, мы можем заключить, что знаки вторичной системы не утрачивают первичного значения, однако появляется новый смысл. Знак-икона трансформируется в знак-символ, то есть приобретает ту связь с означаемым, которая актуальна только в данном контексте.

Как пишет Т. Л. Рыбальченко, «в тексте языковые средства имеют образопорождающую функцию, служат средством создания художественных образов» [Рыбальченко, 2012: 6]. Иными словами, семантика каждого отдельно взятого образа является результатом взаимодействия языковых средств, которые, входя в созданную автором знаковую систему, приобретают новое значение.

«Сущность знака заключается в том, что он собою замещает нечто» [Тамарченко, 2004: 18]. В ходе образовательной экскурсии мы осуществляем перекодировку в обратной последовательности, но сохраняя приобретенные символом в новом контексте смыслы: художественные образы перестают быть только элементами текста и переходят в окружающее пространство в качестве исследуемых школьниками объектов.

Следующий аспект изучения художественного образа как знака – *синтактика*, то есть структурные свойства знака, благодаря которым осуществляется его функционирование в системе, способность соединяться с другими знаками.

«В образном “тексте” образы выполняют функцию знаков реальности (подлинной или воображённой), а их связи не просто отражают внетекстовые связи образно представимых объектов, но создают собственные внутренние

многозначные связи, порождают многослойную семантику как составляющих образов-элементов, так и всего мирообраза» [Рыбальченко, 2012: 6]. В художественном мире, созданном автором произведения, образы, функционируя в актуальной для текста системе, приобретают новое значение и становятся элементами одного общего смысла, который скрыт в произведении. Художественное произведение представляет собой отдельный мир, который предстоит понять читателю. Художественные образы, являющиеся знаками этой модели реальности, помогают читателю правильно дешифровать информацию, понять смысл. Важно, что для декодирования того или иного знака необходимо уйти от привычного понимания значения слов, связывать смысл каждого знака с контекстом и общей идеей произведения. Поэтому нам представляется важным, выходя за пределы работы с текстом, оставаться в культурном контексте эпохи Серебряного века.

«Смысл оно [слово] приобретает лишь в контексте некоторого высказывания в сопряжении с другими знаками языка» [Рыбальченко, 2012: 9], а значит, без взаимодействия с другими элементами знак теряет свою ценность для текста как для системы художественных образов. Художественный текст состоит из элементов, единиц, существующих в языке и преобразующих свое значение в зависимости от замысла автора. Заметить это преобразование можно только обратившись к исходным объектам и значениям, что мы и предполагаем сделать в ходе путешествия.

Преобразование значения знака возможно благодаря определенным его свойствам. Н. Д. Тамарченко выделяет два свойства знака: «Синтагматичность – соединение знака с другими знаками, <...> парадигматичность – делает знак элементом языка, обеспечивает его взаимодействие с другими знаками <...> предполагает способность к выборочному размежеванию с другими знаками, чем обеспечивается возникновение в тексте смысла» [Тамарченко, 2004: 21]. Благодаря этим свойствам множество образов составляют единую знаковую систему, которая передает гораздо больше смысла, чем те же элементы, но в системе естественного языка. Взаимодействие в новой, особой системе позволяет

знаку приобретать множество смыслов – сам по себе он лишен какого-либо другого значения, кроме первичного. За счет взаимодействия появляются дополнительные смысловые оттенки: «Усложненная художественная структура, создаваемая из материала языка, позволяет передавать такой объем информации, который совершенно недоступен для передачи средствами элементарной собственно языковой структуры. Из этого вытекает, что данная информация (содержание) не может ни существовать, ни быть передана вне данной структуры» [Лотман].

Прагматика предполагает изучение отношения между знаком и читателем, слушателем, процесса смыслопорождения.

Как пишет Н. Д. Тмарченко, «смысл – это отношение знака к понимающему сознанию, способному распознавать не только отдельные знаки языка, но и упорядоченные конфигурации знаков» [Тмарченко, 2004: 19]. В случае с текстами О. Мандельштама, «упорядоченные конфигурации знаков» во многих стихотворениях повторяются и являются сквозными, что делает их более доступными для декодирования и расшифровки, так как они попадают из текста в текст в окружении уже известных знаков. Мы встречаем типичный конфликт или типичную для творчества отдельно взятого поэта знаковую систему, что позволяет нам говорить об отдельных явлениях в творчестве поэта: противочувствии или конфликте точек зрения.

Однако «в художественном тексте значимость обретают не первоначальные системы значений знаков, а их коммуникативные функции, то, в какой ситуации и с какой целью они используются» [Тмарченко, 2004: 21]. Автор, используя те или иные художественные образы, отправляет читателю сообщение на языке художественного текста. Задача получателя – правильно декодировать, сообщение. Декодирование или акт референции, соотнесения обозначающего и обозначаемого в сознании читателя, направляются автором в нужном направлении с помощью художественных образов, знаков, средств выразительности и контекста, который мы воссоздадим с помощью экскурсии-путешествия.

В определении художественного образа обратим особое внимание на мотивированность образа: «Образ может быть охарактеризован как такой знак, чье означаемое при посредстве внутренней формы “спрятано” в нем самом и потому связано с означающим не условной, а органической и мотивированной связью» [Роднянская, Кожин, 1968: 367]. В ходе функционирования образов порождаются новые смыслы, актуальные для данной системы и для данного текста. Учащийся, погружаясь в текст художественного произведения, осваивает не первичное содержание знака, а уже видоизмененное контекстом, средствами выразительности, фоновыми знаниями самого школьника.

Н. Д. Тмарченко пишет о понимании художественного текста как попытке читателя реконструировать «текст на несохранившемся языке» [Тмарченко, 2004: 25]: читателю открываются символы и образы, которые ему предстоит понять по-новому. Однако важно отметить, что «абсолютно уникальный художественный текст в принципе невозможен. Поскольку такое новообразование никем не будет воспринято в качестве текста. Многие моменты художественных языков интертекстуальны» [Тмарченко, 2004: 25]. Таким образом, мы можем говорить, что, попадая в реальность художественного текста, читатель уже имеет определенное представление о некоторых образах, которые, составляя с другими образами цельный механизм, являются своего рода подсказкой к трактовке еще неизвестных читателю символов.

В педагогике проблема эстетического воспитания учащихся и их способности понимать культурные коды, рассматривается как особый вид деятельности: «В ходе этого процесса [восприятия текста] осуществляется творческая деятельность воспринимающего, так или иначе видоизменяющая воплощенные в художественном произведении образы под влиянием индивидуального жизненного опыта воспринимающего, его эстетических идеалов и мировоззренческих принципов» [Антипова, 2009: 55]. Таким образом, мы действительно обнаруживаем важность проблемы, о которой говорим, и необходимости поиска её решений: значение преобразуется, создается новый

культурный код, который учащемуся необходимо освоить для максимально глубокого понимания художественного текста и авторского замысла.

Актуальность проблемы доказывается еще и высоким интересом исследователей, о чем говорят работы: Антиповой А.М. («Восприятие художественного произведения читателем-школьником как научная проблема», 2009), Атаманчуковой А.В. и Жаргалон Л.О. («Феноменологический метод исследования», 2013), Пугача В.Е. («Преобразование когнитивных эмоций в эстетические в мастерской построения знаний») и других. Кроме того, на сегодняшний день проводится множество мероприятий, направленных на популяризацию и улучшение качества чтения в школах: конференции («Педагогика текста», секция филологии на конференции «Отроки во Вселенной», смена «Литературное творчество» в образовательном центре «Сириус»), конкурсы проектов и т.д.

Мы осуществляем попытку решить проблему декодирования и считывания культурных кодов художественного текста школьниками с помощью феноменологического метода исследования.

Феноменология – область познания, которая «рассматривает конкретный опыт и пытается описать его по возможности с минимальными искажениями или толкованиями» [Атаманчукова, Жаргалон, 2013: 22]. Феноменологический метод исследования подразумевает ориентацию на «раскрытие структуры того или иного переживания, связанного с некоторым предметом, ситуацией, событием или каким-то аспектом жизнедеятельности человека» [Улановский, 2004]. Наша задача провести диагностику и проследить за трансформацией переживаний учащихся до и после образовательной экскурсии: как меняется понимание и восприятие текста, насколько глубоким становится его прочтение, если стихотворение вписано в культурный и исторический контекст. Это позволит, во-первых, выявить, насколько эффективным оказался экскурсионный метод изучения литературного материала, во-вторых, получить представление о том, какой дальнейший метод

работы с художественным текстом позволит учащимся использовать больший объем полученной информации наиболее эффективно.

Предметом анализа, таким образом, становится опыт познания школьников, их индивидуальное понимание и восприятие художественного текста. Важно обратить внимание, что феноменологический метод предполагает «изучить сам процесс осознания мира, далее выделяя основные смысловые структуры сознания, а не содержание личностного опыта» [Султанова, 2001]. Поэтому наша задача не доказать те или иные теоретические суждения относительно художественного текста и материалов экскурсии: нам необходимо понять сам процесс осознания учащимися тех или иных культурных кодов и контекстов. Это позволит нам сделать вывод относительно того, способствует ли адаптации многоуровневого художественного кода для уровня понимания учащихся метод экскурсии-путешествия. «Феноменология объясняет мир путем его описания, то есть объясняет, как он осознается. Акцент ставится не на том, что вызывает какое-либо явление, но на том, как жизненный опыт на самом деле обработан, организован и усвоен сознанием» [Султанова, 2001].

Обращаясь к работам Э. Гуссерля, одного из основоположников феноменологии и метода феноменологической редукции, мы можем заключить, что в исследуемом объекте нас интересует, в первую очередь, имманентное – то есть «не то, что подразумевается трансцендирующим образом, но то, что есть в себе самом и таким, каким оно дано» [Гуссерль, 2008: 123]. Другими словами, изучая художественные образы, мы ориентируемся на то, какими они даны в поэтическом тексте, а не на их первоначальное значение. Нужно не просто анализировать объект в контексте той или иной культурной ситуации, но воспринимать его как данность: не приписывать ему других свойств, которые могут быть объекту свойственны, однако в других контекстах и обстоятельствах.

В ходе феноменологического метода исследования Атаманчукова А.В. и Жаргалон Л.О. предлагают использовать 4 процедуры:

- Феноменологическая редукция.

- Феноменологическое интуирование – «раскрой свои глаза», «смотри и слушай».

- Феноменологический анализ.

- Феноменологическое описание.

Последовательно разберем каждую из процедур, чтобы сформулировать ключевые аспекты феноменологического метода, значимые для нашего исследования.

Феноменологическая редукция подразумевает нейтрализацию всех существующих мнений, убеждений и представлений о предмете реальности (объекте исследования). С помощью этого метода познания мы получаем возможность получить представление о том или ином объекте действительности и о том, как он себя проявляет / конструирует в новой кодовой системе (художественном тексте). Здесь важно обратить внимание, что мы стараемся максимально нейтрализовать другие контексты, стереотипы или представления, которые уже могут существовать о том или ином объекте реальности: иными словами, нам важно, что происходит в тексте произведения здесь и сейчас.

Интуирование предусматривает «схватывание» феномена, максимальную концентрацию на его смысле и составляющих. Эту процедуру нам позволят проделать экскурсия-путешествие (сосредоточение на отдельно взятом объекте действительности) и последующий анализ художественного текста, в котором каждый образ будет рассмотрен в актуальном культурном контексте.

В ходе **феноменологического анализа** школьники дадут характеристику объекту действительности, его смыслам. Важно, что данная процедура предполагает «установление инвариантной смысловой структуры» [Атаманчукова, Жаргалон, 2013: 22], поэтому в ходе разбора и обсуждения художественных текстов учащимся предстоит осуществление процедуры сравнительного анализа с целью выявления неизменяемых характеристик поэтического образа.

Феноменологическое описание подразумевает закрепление в виде текста и подробного описания данных опыта. Инструментом для проведения этой процедуры может стать эссе по пройденной в ходе экскурсии-путешествия теме «Ранний период творчества О. Мандельштама».

Таким образом, мы можем заключить, что феноменологический метод исследования и тот ряд процедур, который предлагают в работе «Феноменологический метод исследования» А.В. Атаманчукова и Л.О. Жаргалон, должны помочь нам, во-первых, рассмотреть исследуемые объекты в рамках необходимого культурного контекста, во-вторых, получить актуальное для данных условий представление о смысловом содержании художественных образов, в-третьих, проанализировать поэтический текст, применяя структурно-типологический и сравнительный методы анализа, в-четвертых, синтезировать экскурсионный метод познания с методами понимания и анализа текста.

Глава II. АНАЛИЗ ТВОРЧЕСТВА О. МАНДЕЛЬШТАМА С ПОМОЩЬЮ ОБРАЗОВАТЕЛЬНОЙ ЭКСКУРСИИ-ПУТЕШЕСТВИЯ

Работа с художественным текстом позволяет воздействовать на сознание и подсознание школьников, обеспечить полноценное понимание и дешифровку культурного кода, заложенного в тексте, знакомство школьника с культурным контекстом эпохи, в которую создавался текст.

Творчество О. Мандельштама выбрано нами не случайно – это сложный многоуровневый культурный код, который требует особого подхода в изучении. Об уникальности текстов поэта неоднократно писали литературоведы и исследователи его творчества: Ю.И. Левин («Заметки о поэтике Мандельштама»), С.С. Аверинцев («Судьба и весть Осипа Мандельштама»), О.А. Лекманов («Мандельштам. Жизнь поэта»), М.Л. Гаспаров.

Нас интересует, как понимают и интерпретируют творчество О. Мандельштама учащиеся старших классов, многие из которых в рамках школьной программы с творчеством поэта-акмеиста сталкиваются впервые. Доступно ли понимаю учащихся все то множество аллюзий, ссылок и культурных кодов, которое содержится в произведениях поэта?

2.1. Результаты диагностики эффективности образовательной экскурсии-путешествия на примере анализа стихотворения «С миром державным я был лишь ребячески связан...»

Для анализа и интерпретации учащимся предлагалось стихотворение, написанное в 1931 году «С миром державным я был лишь ребячески связан...». Выбор предлагаемого для анализа текста не является случайным, так как в этом произведении мы обнаруживаем ключевые для творчества поэта темы и мотивы: восприятие лирическим героем О. Мандельштама исторической эпохи, в которую родился и вырос поэт («Заполняющий как бы стремится заверить некоего начальника отдела кадров, если не в своей лояльности по отношению к новому режиму, то в незначительной своей причастности к старому» [Бродский, 1991]), тема Петербурга и образы, с ней связанные («лимонная Нева», «египетский портик банка», «самолюбивый, проклятый, пустой, моложавый» город), тема бегства («от рева событий мятежных, я убежал к nereидам на Черное море»). Образы, упомянутые в стихотворении, отсылают читателя к различным эпохам и культурам, но важно, что функционируют они в рамках одного произведения, образуя единый пространственно-временной контекст. Более того, стихотворение «С миром державным...» значимо и для творческой биографии автора в целом, так как является попыткой осмысления прошлого и настоящего, моментом рефлексии.

Школьникам, учащимся 10-го и 11-го классов, предлагалось ответить в ходе анализа стихотворения на несколько вопросов:

1. К каким культурным пластам отсылает текст? Какое у вас представление об этих эпохах?

2. Ключевые образы: как они взаимосвязаны в тексте? Сталкивались ли вы ранее с подобными образами, где, с чем они ассоциируются у вас?

3. Какова ведущая художественная идея текста, *как вы ее понимаете?*

Вопросы предполагают с нашей стороны не только литературоведческий подход к тексту произведения, но и герменевтический: в работах школьников нас интересует именно то, как происходит процесс понимания, за счет чего он усложняется или облегчается.

В основе герменевтического подхода, который мы используем, лежит работа философа Ф. Шлейермахера «Герменевтика», а так же труд В. Дильтея «Герменевтика и теория литературы». Опираясь на эти тексты, мы сформулировали несколько «критериев понимания», используя которые, проводили диагностику работ школьников:

- текст толкуется и с грамматической, и с психологической точки зрения: учащийся обращает внимание не только на то, какими языковыми средствами пользуется автор текста, но и обращает внимание на оригинальность, особенности передачи мыслей;

- толкуя различные элементы и образы стихотворения, школьник рассматривает их во взаимосвязи, как элементы одной системы / художественного кода;

- найдено внутреннее единство произведения: ведущая тема или проблема;

- понята и раскрыта специфика словоупотребления («Словоупотребление обусловлено моментом» [Шлейермахер, 2004: 34]);

- понимание значения анализируемого текста для творческой жизни автора;

- осознание влияния эпохи на текст стихотворения и мировосприятие лирического героя.

Согласно герменевтической концепции В. Дильтея, первое прочтение текста имеет условный характер, так как главная цель этого процесса – предварительное установление главной мысли в её существенных отношениях к намерению

[Дильтей, 2001]. Нам важно было пронаблюдать, как формируется представление о главном содержании текста у школьников и помогает ли им в процессе этого формирования экскурсионный метод.

Диагностика ответов школьников на вопросы

Для диагностики мы опросили 22 учащихся 10-11 классов г. Санкт-Петербурга, школ № 92 и № 320. Из данного количества школьников мы сформировали две группы: первая группа анализировала стихотворение «С миром державным я был лишь ребячески связан...», не прослушав экскурсию, вторая группа анализировала этот же текст уже после образовательной экскурсии.

Ниже представлены некоторые тексты работ учащихся 1 и 2 группы (все работы см. в Приложении 1).

Группа 1:

Порошина Софья

1) О. Э. Мандельштам, вспоминая леди Годиву, отсылает нас к средневековью. Слова «с миром державным» говорят нам о дореволюционной эпохе, а «грядущие казни» о послереволюционной. Также можно понять, что автор отсылает нас к древнегреческой мифологии. («Нереиды – в греческой мифологии морские нимфы, 50 дочерей морского старца Нерея»).

Я знакома с этими пластами (эпохами) благодаря просмотру фильмов, чтению книг и присутствию на уроках литературы, где мы затрагиваем жизнь писателей, живших в те века.

Мое представление о средневековье смутно. Это одна из самых длительных и интересных эпох. Это времена замков, рыцарей, королей и неразвитости.

Дореволюционная Россия – это Некрасов, Достоевский, Тургенев.

Послереволюционная Россия – это серебряный век. Символизм и очень много стихотворений.

Древнегреческая мифология для меня это «Илиада» Гомера и боги.

2) Ключевыми образами в данном для анализа тексте, по моему мнению, являются женщины: цыганка, nereиды, нежные «европейки», леди Годива и ее распущенная рыжая грива.

Нам известно из древнегреческой мифологии nereиды благожелательны к людям и помогают им в бедствиях. Зная это, мы можем провести параллель с леди Годивой, заступавшейся за население графства своего мужа и отменившей своим поступком налоги для жителей.

Пляшущую цыганку можно сравнить с водящими хором на берегу nereидами.

С цыганками мы часто сталкиваемся в реальной жизни, о леди Годиве я слышу впервые, но nereиды предстают в моем воображении как прекрасные русалки.

Я сразу вспоминаю любимый моею сестрой сериал «Секрет острова Мако». Я знаю, что это очень глупая ассоциация, но это первое, что пришло мне в голову. В этом сериале русалки противостоят тритонам (как и nereиды в греческой мифологии) и очень хорошо поют.

3) Я считаю, что ведущая художественная идея текста – это идея революции. В первом четверостишье подчеркивается чуждость героя к державному миру. Во втором он насмехается над глупой важностью этого мира. В третьем он предчувствует события и последствия революции, от которых он бежит. В четвертом четверостишье рассказчик говорит о бессмысленности всех этих казней, о том, что ничего не изменилось. В пятом перед нами предстает образ леди Годивы как образ революции, свободы и борьбы за справедливость. И прощание с ней рассказчика, говорящее о том, что ее не поняли, что она бессмысленна.

Текст истолкован только с содержательной точки зрения: формальные средства выразительности, композиция практически не интерпретируются, за исключением ответа на последний вопрос. Здесь важно обратить внимание на то, что интерпретируя части произведения, учащаяся приходит к мысли о теме

и идее целого произведения («всякое понимание текста художественного произведения – есть созерцание целого» [Дильтей, 2001]).

Школьница сама говорит о том, что её «представление о средневековье смутно», а о такой героине, как Леди Годива, она слышит впервые.

Образы рассматриваются, тем не менее, в связке друг с другом: проводится параллель между nereидами и Леди Годивой. Особенности словоупотребления (например, автор пишет не «Леди», а «Лэди») учащимся не замечены. Текст не интерпретируется с точки зрения исторического контекста или даты его создания.

Кондратьева Арина

1) Данный текст отсылает к некоторым эпохам:

- эпоха нового времени (в первой строфе дореволюционная Россия, а во второй и третьей строфе уже революционная Россия);
- античная эпоха (в третьей строфе nereиды);
- средневековая эпоха (в последней строфе леди Годива и легенда о ней).

В моем представлении эпоха античности является моментом наивысшего блаженства человека (и взрыва искусства).

Эпоха средневековья выглядит как постоянная война за выживание и новые земли (культура выражалась через моду).

Новое время – эпоха великих завоеваний и сплошных революций и войн.

2) Ключевые образы текста – это образ автора, города и леди Годивы. Все они связаны через автора: они являются частью его воспоминаний. Подобный образ города (Санкт-Петербурга) с желтой (лимонной) Невой встречается в «Преступлении и наказании» Ф. М. Достоевского. Подобная желтая вода, по Достоевскому, ассоциируется у меня с сумасшествием.

3) Ведущая идея текста заключается в любви автора к городу. Идея прослеживается через воспоминания автора о революции (он покинул город в начале беспокойного времени) и легенде о леди Годиве (гордая и честная Годива

ассоциируется у автора с величественным Петербургом, осрамленным нынешней властью).

Данная интерпретация позволяет нам сделать вывод о том, что учащаяся пытается объяснить главную тему и идею произведения с помощью используемых образов, проводя параллели между реальными историческими событиями и тем, что упоминается в стихотворении.

Исторические контексты, к которым отсылает текст, распознаны с помощью лексических средств или упоминания конкретных лиц, событий.

Указаны главные, по мнению школьницы, образы, однако про их связь друг с другом не сказано: следовательно, они рассматриваются сами по себе, вне контекста. Однако интерпретация выходит за пределы данного текста: проводится сравнение с текстами Ф.М. Достоевского, которое позволяет в тексте О. Мандельштама с помощью ассоциации обнаружить мотив сумасшествия.

Овчинникова Даниэла

1) О. Э. Мандельштам отсылает нас к следующим культурным пластам: Новое время (дореволюционная Россия – «С миром державным я был лишь ребячески связан...»), революционная Россия – «Чуя грядущие казни, от рева событий мятежных...»), античность, а точнее, Древняя Греция («Я убежал к nereидам на Черное море...») Нереиды – это греческие нимфы), эпоха средневековья (леди Годива из легенды о средневековой Англии).

Новое время ассоциируется у меня с войнами, революциями, но и не только с ними. Произошло и много хорошего, от чего зависело наше нынешнее время – мирное, спокойное.

Безусловно, нельзя не воспринимать античность как эпоху прекрасного. Было создано множество мифов, легенд, картин, памятников архитектуры и др.

Эпоха средневековья – это не рыцари и их возлюбленные принцессы, это время магического сознания людей. Особое место у них занимали сказки, мифы,

молитвы, заклания. Именно в эту эпоху люди верили в ведьм и прочих магических существ. Ярко проявляется противоборство добра и зла.

Конечно, вспоминаются Крестовые походы, которые были отражены на полотнах знаменитых художников, листах (?) великих писателей и поэтов.

2) Одним из ключевых образов, безусловно, является Петербург. На протяжении всего стихотворения его образ становится понятнее и ярче для нас. Также мы видим еще один главный образ – это образ автора. В последней строфе перед нами предстает образ леди Годивы, он очень важен, несмотря на то, что упоминается всего лишь один раз. Мандельштам совмещает (?) образы Петербурга и леди Годивы, так как именно северная столица ассоциируется с главной героиней легенды благодаря воспоминаниям из детства. Подобный образ Петербурга мы можем встретить на страницах романа Ф. М. Достоевского «Преступление и наказание». Такой же пустой, иногда угрюмый, с желтыми оттенками (та же желтая Нева). А лично для меня Петербург – это восхитительный, пышный и одновременно бедный город.

Легенда о леди Годиве, думаю, знакома всем. Эта женщина является для меня воплощением чистоты и добропорядочности, несмотря на то, что она полностью обнаженной вышла на улицу.

3) Главной идеей этого текста является любовь к Петербургу. Хоть автор и не видел, как для него танцует цыганка за сто рублей и уехал во время революции в Крым, называет город «самолюбивым, проклятым, пустым и моложавым», он дорог О. Э. Мандельштаму. Для него это красивый, чистый, благонравный город, как леди Годива. Именно это сравнение дает нам понимание позиции автора. Зная саму легенду, можно понять многое. Например, то, что Санкт-Петербург это как гордая, независимая женщина, которая не избалована, думает о других, не беспокоясь за себя.

Данная интерпретация включает в себя несколько точек зрения на произведение: значение текста для жизни самого автора, влияние эпохи и исторических событий и обстоятельств на текст. Кроме того, говоря о содержательной стороне текста, учащаяся также проводит параллели с

творчеством других авторов и, кроме того, одну из идей (Петербург) называет главной.

Использование биографических и исторических данных позволяет почти точно воссоздать реальные обстоятельства и условия написания стихотворения, выявить ведущие темы и мотивы, оппозиции (добро и зло). Однако, важно отметить, что средства выразительности, композиция и другие особенности поэтики текста интерпретатором почти не рассматриваются: то есть текст проанализирован с технической точки зрения, с учетом исторических предпосылок, но психологической интерпретации мы почти не обнаруживаем.

Результат диагностики по группе 1

Для того чтобы подвести итоги нашей диагностики и сделать выводы на основе собранного материала, вспомним вопросы и критерии, заданные для диагностики:

ВОПРОСЫ:

1. К каким культурным пластам отсылает текст? Какое у вас представление об этих пластах?

Основой для интерпретации исторических эпох, к которым отсылает стихотворение, являются, как правило, фоновые знания учащихся, полученные из фильмов, книг или интернета, о чем говорят сами школьники. Более того, в большинстве случаев мы имеем дело с ассоциативным восприятием информации: то есть школьник говорит, что ему мало известна эта эпоха, но она ассоциируется у него с набором каких-то образов, помогающих воссоздать стереотипы о той или иной культуре («Новое время ассоциируется у меня с войнами, революциями, но и не только с ними», «Я знакома с этими пластами (эпохами) благодаря просмотру фильмов, чтению книг и присутствию на уроках литературы, где мы затрагиваем жизнь писателей, живших в те века», «С античностью у меня ассоциируется гармония, величие и красота, которые исходят от творений того времени»). В работах встречается разночтение: одни школьники говорят о том, что дореволюционная Россия – это Россия до 1905 года, другие – до Октябрьской

революции 1917 года. Здесь важно обратить внимание на то, что учащиеся соотносят контекст, годы жизни автора и образную систему стихотворения с временем создания текста: это позволяет им интерпретировать образы в рамках актуальных для начала XX века обстоятельств.

2. Ключевые образы; как они взаимосвязаны в тексте? Сталкивались ли вы ранее с подобными образами, где, с чем они ассоциируются у вас?

Одни из самых понятных учащимся и легко интерпретируемых образов – это образы цыганки, nereid и леди Годивы. Во-первых, многим школьникам известна средневековая легенда о леди Годиве и античная мифология, что позволяет им конструировать свое представление об этих образах в данном тексте.

Но далеко не во всех работах образы проинтерпретированы в связке: как правило, каждый образ рассматривается либо в контексте соответствующей исторической эпохи, либо в оппозиции образу Петербурга или лирического героя.

Постоянной характеристикой текста является то, что образ города, в котором существует лирический герой, – один из главных. Вокруг него школьники зачастую формируют систему образов произведения. Через пространство Петербурга и историю города понимаются другие смыслы произведения. Это позволяет нам сделать вывод, что использование экскурсионного метода позволит сформировать более ясное представление об описываемых в стихотворении исторических и культурных обстоятельствах.

3. Какова ведущая художественная идея текста, *как вы ее понимаете?*

Описание процесса понимания вызвало у школьников больше всего затруднений и вопросов, поэтому мы можем рассматривать их ответы, в некоторых случаях, лишь в качестве предположений. Часто интерпретации совпадали, и в качестве основной идеи школьники указывали противопоставление образов лирического героя и Санкт-Петербурга. Но чаще всего главная художественная идея текста интерпретировалась с помощью легенды о леди Годиве, которая воспринималась либо как символ прошлого/детства героя, либо как символ революции. Культурные обстоятельства и фоновые знания школьников в большинстве случаев служили главным инструментом для

реконструкции художественной идеи: она воссоздавалась с помощью других текстов, объектов культуры и искусства, их подключения к интерпретации.

КРИТЕРИИ:

- текст толкуется и с грамматической, и с психологической точки зрения: учащийся обращает внимание не только на то, какими языковыми средствами пользуется автор текста, но и обращает внимание на оригинальность, особенности передачи мыслей;

Как показали тексты учащихся, чаще всего использование автором специфических языковых средств было проигнорировано. Кроме того, с помощью образов стихотворения воссоздавался контекст, связи с другими текстами и произведениями, но в редких случаях осуществлялась попытка воссоздать мировосприятие и чувства лирического героя, проанализировать, с помощью чего это конструирует автор.

- толкуя различные элементы и образы стихотворения, школьник рассматривает их во взаимосвязи, как элементы одной системы / художественного кода;

Образы рассматривались, во многих случаях, в привязке к историческим или культурным эпохам, редко – в связке друг с другом. Восприятие всех образов и эпох как бы обособленно друг от друга и не соотносится с основной темой или основным конфликтом произведения.

- найдено внутреннее единство произведения: ведущая тема или проблема;

Почти все учащиеся, так или иначе, указывали на то, какая тема или идея, по их мнению, является главной в тексте. Многие указывали тему Петербурга или тему детства в качестве главной.

- понята и раскрыта специфика словоупотребления;

Техническая сторона текста часто была проигнорирована: в редких случаях внимание уделялось словоупотреблению или особенностям лексических средств и средств выразительности.

- понимание значения анализируемого текста для дальнейшей творческой жизни автора;

С творческой биографией автора текст почти не соотносился, более того, – не всегда внимание обращалось на год написания текста, что позволило бы школьникам избежать некоторых фактических ошибок. Тем не менее, знания о биографии автора вообще (в какую эпоху жил Мандельштам) позволяли дополнить интерпретацию текста историческими данными.

- осознание влияния эпохи на текст стихотворения и мировосприятие лирического героя.

Влияние дореволюционной и постреволюционной эпохи было проанализировано с точки зрения их влияния на конфликт и оппозиции, найденные учащимися в произведении. Знание об особенностях и характерных признаках этих периодов позволило проинтерпретировать образы леди Годивы или Санкт-Петербурга с разных точек зрения, что дало возможность для более подробного анализа текста.

Следовательно, в соответствии с результатами диагностики работ школьников, в задачи образовательной экскурсии-путешествия мы включим следующие аспекты:

- знакомство школьников с биографией автора и формирование у них фонового знания о творчестве О. Мандельштама;

- развитие навыка комплексного анализа / чтения текста, что позволило бы учащимся воспринимать образы стихотворений не обособлено, а в связке;

- знакомство учащихся с культурными кодами и историческими обстоятельствами, на которые ссылается поэт в стихотворении «С миром державным...»;

- знакомство школьников с историей создания данного текста и другими, включенными в программу экскурсии-путешествия.

Группа 2

Кузнецова Анна

В стихотворении «С миром державным я был лишь ребячески связан» Осипа Мандельштама можно увидеть рассуждение лирического героя о своей принадлежности к какому-либо слою общества. «Державный мир» – Российская империя, которую автор застал только в юности, «ребячестве», поэтому не может считать себя её полноценным членом, хотя окружающая обстановка и навязывает ему эту причастность. Во втором четверостишии продолжается отрицание: «не стоял», «никогда, никогда»; оно усиливается по мере осознания своего одиночества в этом мире. «Чуя грядущие казни, от рева событий мятежных», – определяет то, что и к советскому человеку герой не может себя приписать, потому что он убежал от ужаса революции к «нереидам», прекрасным нимфам моря в Крым, место наиболее приближенное к Греции. Все эти перечисления принимают характер воспоминаний, что делает стихотворение ретроспективным. Восклицание в третьем четверостишии – порыв избавиться от переживаний прошлого, оправдаться перед собой. «Этот город» - может быть Петербург, который, видимо, «довлеет» над всеми, кто там хоть раз побывал, но особенно над лирическим героем, для которого город – это воспоминания. Их не сотрешь ни пожаром, ни морозом, и все эпитеты, причисляемые к городу – это эпитеты, причисляемые к «прошлому» лирическому герою: «Самолюбивый, проклятый, пустой, моложавый». В пятом четверостишии появляется образ рыжей девы, в противопоставление образу черной цыганки. Леди Годиву герой видел в детстве, это дань тому хорошему, что бывает у детей, золотое время, в отличие от черного времени Петербурга. Но герой прощается с этим золотым временем, отпускает

Леди Годиву, забывает ее, отказывается от самой памяти, что делает героя обреченным. Это стихотворение – отказ от воспоминаний, освобождение от груза прошлого, но, тем не менее, оно трагичное - это освобождение по принуждению.

Учащаяся обнаружила главный конфликт произведения и анализирует его с помощью привлечения собственных знаний, знаний о биографии поэта, с помощью рассмотрения исторического контекста и различных лексических и художественных средств, используемых О. Мандельштамом. Образы рассмотрены в рамках одного произведения, в одной системе. Кроме того, уделяется внимание композиции и структуре стихотворения.

Осуществлена попытка воссоздать образ мышления лирического героя, проследить его путь разрешения внутреннего конфликта. Ведущим элементом произведения назван конфликт героя, обращено внимание на влияние эпохи на внутренний мир говорящего (« “Этот город” - может быть Петербург, который, видимо, «довлеет» над всеми, кто там хоть раз побывал, но особенно над лирическим героем, для которого город – это воспоминания»). Тем не менее, в изложении своей позиции учащаяся допускает ошибку: употребляет оборот «довлеет над». Мы можем интерпретировать это как незнание специфики словоупотребления, что позволит сделать вывод о том, что техническая сторона произведения не была проинтерпретирована до конца.

Каява Софья

Осип Мандельштам – поэт «серебряного века», который, как и многие выдающиеся представители искусства того времени, обладает индивидуальным стилем, яркими особенностями творчества, которые выделяли его среди современников и помогли остаться в русской литературе навсегда. Одной из таких характерных черт является обращения в своих произведениях ко многим культурным пластам, относящихся к разному времени и разным странам. При этом Мандельштам может синтезировать их, соединяя в одной стихотворной системе. Примером такого синтеза является стихотворение «С миром державным я был лишь ребячески связан...».

В начале стихотворения мы видим, что лирический герой отстраняется от имперского Петербурга, его культура ему чужда, с ней его связывает только ранний период его жизни, проведенный в этом городе. Здесь автор нам рисует и комический образ «устриц», как популярный деликатес того времени, и более серьезный образ гвардейцев (отрицательное отношение к военным культивировалось среди интеллигенции десятилетиями). В последних двух строчках автор подчеркивает, что он далек не только от материальной стороны культуры того времени, но и от внутренней, душевной. Во второй строфе автор продолжает описывать город, создавая образ цыганки, которая танцует за деньги, и образ лимонной Невы, рождающая отсылку к устрицам, которые, как известно, едят с лимоном. Он относится к этому миру с пренебрежением, как к глупому и надменному. В моем представлении, это очень противоречивая эпоха и нельзя ее оценивать однозначно. Культура шла в ногу со временем и реагировала на все изменения в обществе, но в то же время существовала особая группа людей, для которых было важно только внешне показать, что они тоже как-то связаны с искусством, для этого они посещали различные выставки и концерты, но эти визиты были чисто номинальными. Эту душевную нищету подчеркивает и Мандельштам в своем произведении, к этой теме обращались и другие русские поэты и писатели, например, И. Бунин («Господин из Сан-Франциско») и В. Маяковский («Нате!»).

Но в третьей строфе Мандельштам переносит нас совсем в другую эпоху, обращаясь к культуре античности. Лирический герой сбегает туда от «событий мятежных», надеясь найти приют. Здесь он встречает местных девушек, прекрасный образ «европеянок», который напомнил мне древнегреческие статуи и иллюстрации из учебников по истории Древнего мира. Культура Эллады и Древнего Рима заложила основы всех видов искусства и дала первоначальное научное представление об устройстве нашего мира. По моему мнению, это удивительная и очень значимая эпоха. Но и здесь лирический герой не находит себе покоя, а принимает только смущение, досаду и горе.

Читая следующую строфу, мы опять возвращаемся в Петербург. Этот город полностью овладел мыслями лирического героя, он «давляет» над ним. Лирический герой не хочет принимать этого, называя город «самолюбивым, проклятым, пустым, моложавым». Такое противостояние города и отдельной личности напомнило мне сюжет поэмы «Медный всадник» А.С. Пушкина, где наводнение в Санкт-Петербурге лишило главного героя Евгения любимых людей. Петербург рисуется нам с одной стороны величественным и прекрасным местом, а с другой стороны, как и у О. Мандельштама, проклятым, холодным и пугающим.

Самой загадочной для меня осталась последняя строфа, в которую автор включает образ леди Годивы, героини средневековой легенды, которую автор видел на картинке в детстве. Леди Годива – это графиня, которая, согласно легенде, ради того, чтобы ее муж, граф, снизил налоги, проехала на лошади по улице обнаженной по его условию. Нельзя недооценивать вклад в мировую культуру культуры Средневековья, но я считаю, что это время отличалось особой жестокостью и дикими нравами. В последней строке стихотворения автор прощается и с этой эпохой.

Вот на такой грустной ноте и заканчивается данное стихотворение. Лирический герой так и не нашел себе пристанища, он испытывает очень сложные чувства, пытаясь расстаться с родным городом, но мысли о нем его не отпускают, он пытается сбежать в другое время обратиться к другой эпохе, но так и не находит покоя. Я думаю, именно для этого Осип Мандельштам соединил в своем стихотворении множество разных эпох, чтобы подчеркнуть душевные переживания героя, который так и не смог понять, где его место.

В ходе анализа учащаяся обнаруживает конфликт, переживаемый лирическим героем, анализирует образы, соотнося их с композицией и структурой произведения. Важно отметить, что помимо технической и лексической стороны текста, уделено внимание и взаимосвязям с другими произведениями, что используется как доказательство точки зрения школьницы.

Уделено внимание историческим эпохам и культурным пластам, содержание стихотворения соотнесено с историческим контекстом. Осуществлена попытка проследить развитие отдельных тем в литературе: тема «духовной нищеты», например.

Важно отметить, что и в этом тексте школьница не избежала ошибки в образовании сочетания со словом «довлеет». Это говорит, возможно, так же о незнании правильного словоупотребления, что, в свою очередь позволяет сделать вывод, что специфика словоупотребления до конца не понята.

Выделены главные текстообразующие элементы: темы, идеи и конфликты произведения. Их реконструкция от строфы к строфе позволяет учащейся более детально проанализировать образ лирического героя.

Аноним

Поскольку последнее время я иногда провожу вечера с книгой И. Одоевцевой «На берегах Невы», то ответ на первый вопрос возник у меня в голове еще до того, как я его дочитал. То есть, стихотворение «С миром державным я был лишь ребячески связан...» отсылает к культурному пласту начала XX века, к Серебряному веку.

По-моему, эта эпоха сравнима лишь с Итальянским Возрождением. Столько уж людей жили и творили одновременно. К тому же, в изобразительном искусстве был проделан путь от передвижнических мотивов к супрематизму Малевича и экспрессивной абстракции Кандинского.

Ключевой образ – человек пришлый, для которого город не смог стать родным ни в радости (богатстве, которого не было, как не было и его плодов – «митры бобровой» и танцующей цыганки), ни в горе (третья строфа – отсылка к тому, что революцию автор пережил несколько южнее). Другой образ – Леди Годива, вернее, его смысловое значение было мне не знакомо. Удивительно, что именно на детской картине Мандельштам увидел её. Возможно, этот образ – горячей любви к неродному городу, который Леди Годива поставила выше своей

чести, - был сознательно противопоставлен первому, бескомпромиссному (эпитеты, примененные к городу в четвертой строфе). Но в легенде не сказано, ждала ли она взаимности, а это главное. Скорее всего, Мандельштам просто вспомнил песню, а я уже стал домысливать.

Пожалуй, ведущая идея этого произведения – недоумение: каким образом Петербург, этот «холодный», «самолюбивый», пустой, не родной, в конце концов, для автора занимает в его душе столько места?

Больше внимания уделено историческому и культурному контексту, в которых текст создавался и функционировал: начало XX века. Привлечены данные из биографии поэта, о которых шла речь на экскурсии. Для анализа привлекаются композиционные и лексические особенности текста, что позволяет школьнику проанализировать эмоциональное состояние лирического героя, сформулировать главную мысль и идею произведения.

Важно отметить, что и фоновые знания, полученные не на экскурсии, учащийся использует как ключ к интерпретации стихотворения. Информация взаимодействует, что позволяет более комплексно и конкретно проанализировать текст.

Указан ключевой для произведения образ («человек пришлый») – работа с этим образом и его трактовкой (с помощью легенды о Леди Годиве) позволяют реконструировать ведущую идею всего произведения.

Результат диагностики по группе 2

Для подведения итогов по группе учащихся, прослушавшей экскурсию, вновь обратимся к критериям и вопросам:

ВОПРОСЫ:

1. К каким культурным пластам отсылает текст? Какое у вас представление об этих пластах?

Основой для интерпретации стали не только данные, уже известные школьникам, но и полученные в ходе экскурсии, что позволило сузить и

конкретизировать исторический и культурный контекст, более подробно проанализировать стихотворение О. Мандельштама в этих рамках. Такой подход позволил школьникам больше сосредоточиться на главном конфликте, переживаемом лирическим героем.

2. Ключевые образы; как они взаимосвязаны в тексте? Сталкивались ли вы ранее с подобными образами, где, с чем они ассоциируются у вас?

Образы в работах проанализированы в связке: учащиеся пытаются интерпретировать их роль в тексте исследуемого произведения, подключая необходимые культурные контексты.

С помощью образов произведения воссоздаются и интерпретируются конфликты, идеи и центральные темы стихотворения.

3. Какова ведущая художественная идея текста, *как вы ее понимаете?*

В качестве главной идеи произведения, как правило, указывалась непринадлежность лирического героя конкретной исторической эпохе, его поиск своего места. Понимание этой идеи осуществлялось с помощью анализа главных образов произведения и различных лексических и технических средств создания текста.

Мы обнаруживаем, что учащиеся формулируют главные темы или идеи более подробно, выводя их на сложный уровень сознания и подсознания лирического героя: школьники наблюдают, как герой стихотворения выбирает между прошлым и настоящим временем.

КРИТЕРИИ:

- текст толкуется и с грамматической, и с психологической точки зрения: учащийся обращает внимание не только на то, какими языковыми средствами пользуется автор текста, но и обращает внимание на оригинальность, особенности передачи мыслей;

С помощью образов стихотворения воссоздавался контекст, осуществлялись попытки связать стихотворение с другими произведениями, воссоздать

мировосприятие и мироощущение лирического героя, проанализировать, с помощью чего это создает автор.

- толкуя различные элементы и образы стихотворения, школьник рассматривает их во взаимосвязи, как элементы одной системы/художественного кода;

Восприятие образов не разрозненно: они оцениваются как элементы и составляющие одной системы художественных образов, которая функционирует в стихотворении О. Мандельштама;

- найдено внутреннее единство произведения: ведущая тема или проблема;

В качестве главной темы произведения часто указывалась тема одиночества или внутреннего поиска, которая, по мнению школьников, объединяет другие темы, мотивы и исторические контексты.

- понята и раскрыта специфика словоупотребления;

Средства выразительности, композиционные особенности проанализированы учащимися в связке с образами стихотворения: выделены группы слов или средств выразительности, которые относятся к различным переживаниям, темам, точкам зрения в произведении. Однако имеются речевые ошибки в интерпретациях учащихся: они не избегают речевых ошибок в сочетании элементов текста О. Мандельштама и своего собственного текста. От этого зависит интерпретация и понимание главных проблем и тем стихотворения: образ Петербурга становится не просто одним из ключевых – он оказывает сильное воздействие на внутренний конфликт лирического героя.

- понимание значения анализируемого текста для дальнейшей творческой жизни автора;

Значение текста для дальнейшей творческой жизни автора не проанализировано, однако учтены те обстоятельства биографии О.

Мандельштама, которые могли бы подсказать школьникам значение тех или иных образов.

- осознание влияния эпохи на текст стихотворения и мировосприятие лирического героя.

Как уже указывалось, полученная на экскурсии информация позволила сузить исторический и культурный контексты, что отразилось и на понимании школьниками позиции лирического героя, его эмоционального состояния. Часто упоминание культурных объектов или особенностей эпохи позволяло предположить, почему лирический герой относится так, а не иначе к Петербургу или «державному миру», о котором говорится в стихотворении.

Таким образом, мы можем сделать вывод, что образовательная экскурсия позволяет углубить понимание художественного текста за счет погружения в определенный культурно-исторический контекст и знакомства с биографией автора произведения. В нашем случае, появились попытки описать конфликт, переживаемый лирическим героем.

Внимание школьников после экскурсии концентрируется на тексте не как на перечислении исторических эпох, а как на отдельно взятой системе образов и символов. После экскурсии ассоциации, например, практически не используются школьниками, чтобы понять или как-то проинтерпретировать текст произведения: они используют историческую, биографическую или какую-либо другую информацию (например, книга И. Одоевцевой «На берегах Невы»). Кроме того, более подробно анализируется внутренний конфликт лирического героя, о чем могут говорить такие высказывания, как: «стихотворение – отказ от воспоминаний, освобождение от груза прошлого, но, тем не менее, оно трагичное – это освобождение по принуждению», «лирический герой так и не нашел себе пристанища, он испытывает очень сложные чувства».

Школьники после экскурсии больше погружены в ситуацию конкретного текста, поэтому интертекстуальные ссылки или различные аллюзии ими почти не

используются для интерпретации стихотворения. В работах мы обнаруживаем больше попыток проанализировать текст с психологической точки зрения: пронаблюдать внутренний конфликт лирического героя.

По нашему мнению, метод образовательной экскурсии может позволить проанализировать творчество О. Мандельштама с новых позиций, с различных точек зрения, за счет наглядности и знакомства с теми объектами и местами, которые стали знаковыми в жизни и творчестве автора.

В качестве перспектив изучения мы, в рамках данной работы, проанализируем два явления в поэзии О. Мандельштама: противочувствие и конфликт различных точек зрения (на примере стихотворения «Я ненавижу свет однообразных звезд...»).

2.2. Перспективы изучения творчества О. Мандельштама с помощью метода образовательной экскурсии-путешествия: явление противочувствия в поэзии О. Мандельштама

Исследователями неоднократно подчеркивалось, что в поэзии О. Мандельштама «нет чувства, на которое не легла бы тень противочувствия» [Аверинцев, 1990: 14]: «тема внутренней раздвоенности» [Эдельштейн, Лекманов, 2005] обнаруживается даже в биографии поэта. Поэзии О. Мандельштама присущ глубокий психологический конфликт, носителем которого является лирический герой. М.Н. Эпштейн пишет о психологизме, как о свойстве литературы, следующее: «Разложение картины мира на точки зрения предполагает одновременное выделение индивидуальных сознаний в их множественности и независимости [...] Именно психологизм, ставящий в центр мироздания конкретного индивидуума и раскрывающий его изнутри, отнимает основу у классических стилей; при наличии многих, разных, частных точек зрения гармония становится труднодостижима, почти невозможна» [Эпштейн, 1988: 22].

В данной работе, опираясь на концепцию Л.С. Выготского, мы проанализируем феномен противочувствия в мировосприятии лирического героя О. Мандельштама и попытаемся обосновать необходимость рассмотрения этого феномена в рамках школьного изучения мандельштамовского творчества.

Обращаясь к труду Л.С. Выготского «Психология искусства», мы находим следующее описание движения «противочувствия»: оно «состоит в том, что эмоциональное, аффективное содержание произведения развивается в двух противоположных, но стремящихся к одной завершающей точке направлениях» [Выготский, 1986: 10]. Художник, используя различные средства создания текста, например, такие, как стихотворные размеры, ряды образов или сюжетные ситуации, создает конфликтную ситуацию не только на сюжетном уровне, но и на эмоциональном. Причем «выявление оппозиций должно быть возможно лишь при специальном анализе и недопустимо в процессе восприятия» [Игра в бисер]. Как пишет Л.С. Выготский, «по мере усиления одной картины сейчас же усиливается и противоположная» [Выготский, 1986: 157]. Это же мы и встречаем, анализируя стихотворения О. Мандельштама: столкновение двух позиций, которые друг друга исключают, но в текстах не существуют отдельно друг от друга.

Обратимся к одному из ранних стихотворений, датированному 1908 годом, «Только детские книги читать, только детские думы лелеять» [Мандельштам, 2011: 6]: здесь, как и в других текстах, сознание лирического героя – носитель конфликта. Появляется ряд ключевых оппозиций: жизнь и смерть, прошлое и настоящее, детство и взрослость. Причем в тексте эти оппозиции неотделимы друг от друга: если был упомянут образ жизни, то в этой же строфе появится и образ смерти: «Я от жизни смертельно устал, Ничего от неё не приемлю...». Последняя строчка последней строфы разрушает все воспоминания лирического героя, появляется тема реального/вымышленного, которую мы обнаружим и в более поздних произведениях: «И высокие темные ели вспоминаю в туманном бреду». Воспоминания лирического героя – это «туманный бред», речь идет о тех событиях в жизни героя, которых никогда не было.

О. Лекманов пишет об этом стихотворении: «Неудачные университетские хлопоты преобразуются в сюжет о взаимоотношениях юного поэта с самой жизнью. Наряду с мотивами обиды на неё, в этих стихах неожиданно звучат ноты сочувственной жалости по отношению к жизни» [Лекманов, 2009: 38]. У героя стихотворения нет ясной точки зрения: он переживает эмоции, противоречащие друг другу, в чем и обнаруживается противочувствие.

В другом стихотворении О. Мандельштама, написанном в 1924 году, «Нет, никогда ничей я не был современник...» [Мандельштам, 2011: 120] лирический герой пытается обнаружить сопричастность ко времени. Он отказывается от прошлого («То был не я, то был другой»), соглашаясь «с веком вековать». Но и настоящее недолговечно: «и в жаркой комнате, в кибитке и в палатке век умирает». Таким образом, лирический герой остается одиноким, не относясь ни к какому из веков: говоря, что у него нет «современников», а соименник «противен», герой подчеркивает противоречивость конфликта и невозможность своей принадлежности к той или иной эпохе. Лирический герой остается вне времени, в котором он мог бы быть.

В стихотворении «Не говори никому, все, что ты видел, забудь...» [Мандельштам, 2011: 128] (1930) реализован внутренний конфликт лирического героя, который пытается сделать выбор между действительностью, которую он хочет, но не может забыть, и воспоминаниями, которых никогда не существовало. С помощью двух противопоставленных как на смысловом, так и на композиционном уровне рядов образов (образы старости: птица, старуха, тюрьма, образы юности, детства: дача, оса, пенал, черника, лес) реализуется конфликт между забытым и припоминаемым, действительным и желаемым. Лирический герой стихотворения переживает противочувствие: испытывая внутреннюю борьбу, он не остается ни в рамках действительного, ни в рамках вымышленного.

Возвращаясь к затронутой нами проблеме анализа и интерпретации текстов О. Мандельштама в рамках изучения школьной программы, обратимся к работе М.Л. Гаспарова «Анализ и интерпретация: два стихотворения Мандельштама о

готических соборах». Работая с многоуровневыми текстами, коими являются стихотворения О. Мандельштама, мы стремимся к пониманию, которого достигаем посредством анализа или интерпретации. Цель разбора поэтического текста не обнаружение и понимание нужных читателю смыслов, а стремление воспринять текст таким, каким его замыслил автор. С этой точки зрения, противочувствие может быть понято с помощью такого подхода, как интерпретация: «мы читаем трудное стихотворение, мы не можем понять его в целом, но можем понять смысл хотя бы отдельных частей, которые проще других. Опираясь на это частичное понимание, мы стараемся понять смысл смежных с ними частей, все дальше и дальше, как будто решая кроссворд, – и в конце концов весь текст оказывается понят, и лишь некоторые места, может быть, остаются темными» [Гаспаров, 2001]. Обращая внимание на один аспект текста, мы в ходе разбора подключаем контексты, значимые для понимания всего произведения в целом: это биография автора, его следование той или иной эстетической программе. В стихотворениях, упомянутых нами выше, противочувствие, оппозиции и сочетание разнородных явлений встречаются в отдельных фрагментах. Однако эти фрагменты, как и другие части текста, несут смысловую нагрузку, значимую для идеи всего текста целиком. В нашем случае, речь идет о выявлении феномена, свойственного мировосприятию героя Мандельштама вообще, поэтому важным остается вопрос, какой метод выбрать для работы с поэтическим текстом, чтобы произошло понимание противочувствия не в рамках отдельно взятого произведения, а в контексте всего творчества. Следовательно, данный вопрос важен и требует того, чтобы на него обратили внимание.

Противочувствие можно назвать одним из главных конфликтов в сознании героя О. Мандельштама, так как ни в раннем творчестве, ни в позднем лирический герой так и не находит для себя места или времени, в котором он мог бы быть. Следовательно, рассмотрение и изучение творчества поэта требует такого подхода, при котором могло бы сложиться представление о творческой биографии поэта как о непрерывном процессе, в ходе которого осуществлялся поиск разрешения конфликта, выхода из состояния неопределенности.

2.3. Перспективы изучения творчества О. Мандельштама с помощью метода образовательной экскурсии-путешествия: внешняя и внутренняя точки зрения в стихотворении «Я ненавижу свет однообразных звезд...»

Поэзии О. Мандельштама присущ глубокий психологический конфликт, носителем которого является лирический герой, находящийся в постоянном поиске времени и места, в котором он был бы способен находиться. Психологизм в данном контексте для нас важен, так как такое разложение картины мира на различные «точки зрения предполагает одновременное выделение индивидуальных сознаний в их множественности и независимости» [Эпштейн, 1988: 22]. Множественность сознания и точек зрения обнаруживаем и в творчестве О. Мандельштама.

Изучение взаимодействия различных точек зрения на уровне психологии лирического героя и его восприятия действительности в творчестве О. Мандельштама представляется нам значимым, так как такой подход позволит обнаружить новые пути для изучения поэтических текстов автора и, тем самым, углубить и расширить анализ произведений на уровне изучения в старшей школе.

В выбранном нами стихотворении «Я ненавижу свет однообразных звезд» [Мандельштам, 2011: 32] можно выделить две точки зрения: внешнюю и внутреннюю. Под внешней точкой зрения, основываясь на работе Б.А. Успенского, мы подразумеваем такое восприятие описываемой в тексте действительности, которое предполагает «ссылку на определенные факты, не зависящие от описывающего субъекта» [Успенский, 2000]. Внутренняя точка зрения, соответственно, предполагает ссылку на «внутреннее состояние» лирического героя, «которое, вообще говоря, не может быть доступно постороннему наблюдателю».

Стихотворение начинается с переживаний лирического героя: «Я ненавижу свет однообразных звезд». Важно, что точка зрения переходит с ощущений, эмоций («ненавижу») на то, что находится вне самого героя и его сознания («однообразные звезды»). В следующих двух строчках переход с внутренней

точки зрения на внешнюю повторяется: «мой давний бред» и «башни стрельчатой рост», что позволяет сделать вывод о том, что мы наблюдаем все описываемые явления в тексте, будь то переживания или внешние предметы с одной позиции лирического героя. Подтверждение этому находим далее в тексте.

Во второй строфе описываются объекты, находящиеся вне сознания героя:

Кружевом, камень, будь

И паутиной стань,

Неба пустую грудь

Тонкой иглою рань.

Однако образ «пустой груди» отсылает нас к самым последним строчкам произведения, где речь идет исключительно о внутренних переживаниях лирического героя: «Там – я любить не мог,/ Здесь я любить боюсь...». Невозможность любить и чувствовать – это причина пустоты в груди. Через описание внешних объектов с позиции лирического героя, мы получаем представление о внутреннем состоянии говорящего: неслучайно грудь «пустая» и её «ранит» острый камень.

Но важно подчеркнуть, что, в частности, образ камня имеет в творчестве О. Мандельштама особое значение. Как пишет исследователь творчества поэта О. Ронен, «в семантике Мандельштама слово камень принадлежит не только к полям прекрасное, тяжелое, но и к полю острое. “Острие акмеизма не стилет и не жало декаденства”, говорит Мандельштам, [...] противопоставляя вязальной спице футуристов стрелу готической колокольни. Та же тема острого камня, стрелы поэтической мысли развивается в стихотворении “Я ненавижу свет...”» [Ронен, 2002: 17]. Таким образом, то, что описывается лирическим героем как внешнее по отношению к нему, является материализацией внутреннего, переживаемого героем. Предметы вокруг, «стрельчатая башня», небо и камень – это все материализация ощущений и переживаний лирического героя. Следовательно, мы можем утверждать, что описываемые внутренняя и внешняя точки зрения

принадлежат сознанию лирического героя – значит, это две позиции одного наблюдателя.

В третьем четверостишии мы снова сталкиваемся как с описанием ощущений с внутренней точки зрения («Будет и мой черед – чую размах крыла»), так и с описанием объектов, данных с внешней точки зрения: «Так – но куда уйдет мысли живой стрела?». Однако важно обратить внимание на предыдущие части стихотворения: если остроконечный камень, «стрела» – это материализация ощущений и переживаний лирического героя, то и в данном случае происходит подмена внутреннего и внешнего. «Стрела» – это метафорический образ. Живая мысль поэта-акмеиста подобна стреле, которая пронзает пространство и попадает в «пустую грудь» неба. Поэтому лирический герой и задается вопросом: «куда уйдет мысли живой стрела?» – его мысли и сознание направлены в неизвестность и пустоту, где точки зрения смещаются и подменяют друг друга.

В последней строфе герой возвращается на внутреннюю точку зрения, с которой оценивает свое будущее:

Или, свой путь и срок

Я, исчерпав, вернусь:

Там – я любить не мог,

Здесь – я любить боюсь.

Переживания лирического героя не выходят за пределы его сознания и остаются на пересечении внутреннего и внешнего. Герой возвращается к своему внутреннему конфликту, не находя выхода из него во внешнем: чувства невозможны ни «там», ни «здесь». Мы снова обнаруживаем, что переживания, описываемые в стихотворении, представлены с одной позиции, объединяющей несколько точек зрения, а одним из свойств сознания лирического героя является множественность.

Проанализировав реализацию взаимодействия внутренней и внешней точек зрения в стихотворении О. Мандельштама «Я ненавижу свет однообразных звезд», мы можем сделать следующие выводы. Восприятие и описание внутренних переживаний и внешних по отношению к лирическому герою объектов даны с одной позиции, что позволяет оценивать внешнее как материализацию внутреннего конфликта героя. Конфликт, переживаемый лирическим героем, таким образом, реализуется не только на уровне системы образов произведения и оппозиций, но и на психологическом уровне. Однако смена точек зрения иллюзорна: мы не выходим за пределы сознания лирического героя, где реализуется ситуация поиска «пути» и «срока» для возможности любви. Сознание героя – место, где внешняя и внутренняя точки зрения пересекаются и становятся двумя сторонами единого восприятия.

Выводы

Использование предлагаемого нами метода образовательной экскурсии-путешествия позволяет более комплексно изучить творчество О. Мандельштама в рамках школьной программы, осветить те стороны поэзии автора, которые считаются школьниками (как показала диагностика работ учащихся из Группы 2), но не анализируются подробно в рамках школьного изучения творчества поэта.

Кроме того, работая с культурно-историческим контекстом, учащийся получает инструмент для понимания культурных кодов, содержащихся в текстах стихотворений: он сталкивается с теми архитектурными и историческими объектами, которые стали для О. Мандельштама значимыми или послужили поводом для создания поэтического текста.

Образовательная экскурсия-путешествия позволяет повысить качество анализа и интерпретации художественного текста, системы образов, заложенной в нем, что значимо для работы с литературными произведениями.

Глава III. БИЗНЕС-ПЛАН ПРОЕКТА «БЮРО ОБРАЗОВАТЕЛЬНЫХ ЭКСКУРСИЙ «ПЯТАЯ СТИХИЯ»»

Меморандум о конфиденциальности

Данные, представленные в бизнес-плане «Бюро образовательных экскурсий «Пятая стихия»», являются коммерческой тайной и предоставляются на рассмотрение на конфиденциальной основе исключительно для принятия решения по финансированию проекта.

Запрещается распространять содержащуюся в бизнес-плане информацию без согласия автора.

Запрещается копировать бизнес-план, а также отдельные его части. Запрещается передавать бизнес-план третьим лицам без согласия автора.

В случае отказа от инвестирования в реализацию данного бизнес-плана последний подлежит возврату автору.

Резюме к бизнес-плану проекта «Бюро образовательных экскурсий «Пятая стихия»»

Для создания и реализации образовательной экскурсии «Пятая стихия» и других маршрутов предлагается создать бюро образовательных экскурсий.

Цель проекта – организация экскурсионно-образовательного бюро для школьников старших классов. Специализация – образовательные литературные экскурсии. Почему это важно? Во-первых, это важно для повышения качества получаемых учащимися знаний, а, во-вторых, важно для школьника, как для развивающейся личности: с разных ракурсов мы рассмотрим творчество тех авторов, которые для культурной истории Санкт-Петербурга являются значимыми. В ходе создания бизнес-плана используется метод проектирования, который позволяет нам описать пути достижения поставленной цели.

Образовательные экскурсии с использованием заданий и элементов квеста позволят актуализировать знания, получаемые на уроках в школе, создавая культурный и интеллектуальный фундамент учащегося.

Идея экскурсий, безусловно, не нова, но особенность того, что предлагает наше бюро, именно в том, что экскурсии, во-первых, собираются и конструируются самими учащимися, в зависимости от их образовательных интересов, во-вторых, сопряжены с информацией, получаемой на уроках. Экскурсия выступает как инструмент структурирования информации.

Мы планируем разработку нескольких экскурсионных маршрутов, один из которых, «Пятая стихия О. Мандельштама», своего рода визитная карточка нашего бюро. Это экскурсия, в ходе которой мы предлагаем школьникам собрать «экскурсионный конструктор» - самостоятельно проложить экскурсионный маршрут, основываясь на том, что именно им интересно узнать о судьбе и творчестве О. Мандельштама.

Смысл проекта: дать школьникам инструмент для понимания себя в контексте и пространстве литературного Санкт-Петербурга.

Команда бюро - это экскурсовод, сопровождающий, бухгалтер и учредитель.

Реализация образовательных экскурсий позволит разнообразить процесс обучения в школе и развить у школьников ряд навыков: исследовательский навык, навык критического анализа информации и сравнительного анализа нескольких

знаковых систем/кодов, навык отбора и запоминания разных типов информации. Экскурсия позволяет наглядно ознакомиться с получаемой информацией.

1. Описание отрасли, экскурсионного бюро и предлагаемых услуг

1.1. Описание отрасли

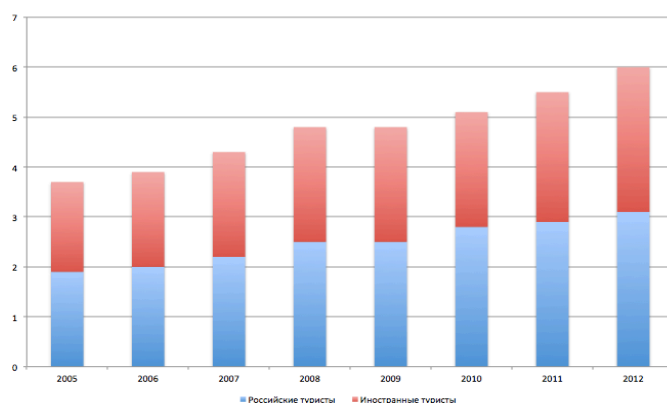
Место расположения и реализации проекта – город Санкт-Петербург. Это второй крупнейший город России. Город федерального значения. Административный центр Северо-Западного федерального округа и Ленинградской области. Население – 5,2 млн человек (по данным на 2016 год).

Город основан в 1703 году, имеет множество архитектурных памятников, относящихся к различным культурным и историческим эпохам. Ряд культурных объектов Санкт-Петербурга входит в список объектов всемирного наследия ЮНЕСКО. В настоящее время, город известен как «культурная столица» России.

В области культурного и креативного развития и дополнительного образования Санкт-Петербург занимает лидирующие позиции. По данным журнала «Эксперт», «согласно недавнему совместному исследованию, проведенному в 2016 году компанией PricewaterhouseCoopers и фондом Calvert 22, город занимает второе место по индексу креативного капитала с интегральным значением 67.89» [Эксперт, 2016]. Данные результаты позволяют сделать вывод, что в данный момент такой вид услуг, как образовательные экскурсии, является для жителей и гостей Санкт-Петербурга актуальным и востребованным.

Город обладает широко развитой туристской инфраструктурой, поэтому, как правило, в программу образовательного тура обязательно включены обзорные экскурсии по городу, посещение крупнейших музеев, знакомство с особенностями работы ведущих культурных учреждений, а также мастер-классы. Согласно данным проекта «Нестандартный Петербург» [Нестандартный Петербург, 2013] активно растет количество въездных туристов (см. график 1), в том числе и групп школьников.

График 1. Количество въездных русских и иностранных групп туристов



О развитости рынка литературно-образовательных экскурсий говорит большое количество предлагаемых услуг: литературные и образовательные экскурсии, проекты организованные Русским музеем («Лекторий Русского музея»), Эрмитажем (лекционные курсы о направлениях живописи), Музеем Анны Ахматовой в Фонтанном доме («"Я прохожу сквозь вечный город". Путешествие по Петербургу Иосифа Бродского», «"Только побольше Фонтанки..."». Экскурсия по Петербургу Анны Ахматовой, «"Петербург! У меня еще есть адреса..."». По местам Осипа Мандельштама»), Музеем-квартирой А. Блока (Цикл лекций «Петербургская Коломна», экскурсии «А. Блок и культура Серебряного века», «Петербург Александра Блока»).

Таким образом, мы можем сделать вывод, что для успешной реализации нашего проекта в Санкт-Петербурге есть все необходимые условия, и предлагаемые нами услуги востребованы.

1.2. Описание экскурсионного бюро и предлагаемых услуг

Наше бюро предлагает образовательные экскурсии, маршрут которых формируют сами клиенты, в соответствии с их информационными и образовательными запросами и потребностями.

Позиционирование экскурсионного бюро «Пятая стихия» на рынке экскурсионно-образовательных услуг представлено в таблице 1.

Таблица 1. Позиционирование проекта

Отрасль	Доп.образование: экскурсионно-образовательное обслуживание
Стратегия	Лидерство в продукте: мы предлагаем уникальный продукт высокого качества по средней цене

Тактика	Расширить ассортимент услуг дополнительного образования, привлекая внимание клиентов преобразованием уже имеющегося товара
---------	--

Экскурсии рассчитаны на группы школьников, состоящие из 5-7 или 8-10 человек. Школьникам предлагается перечень точек, которые могут стать составляющими маршрута. Учащиеся заполняют анкеты, в которых указывают, какое сопровождение экскурсии для них более предпочтительно: экскурсовод-лектор или же сопровождающий взрослый, необходимо, чтобы повествование сопровождалось квестом и заданиями, или нет. Экскурсия длится не более 180 минут со всеми заданиями и квестами, в зависимости от набора, который формирует команда учащихся. Перечень форматов экскурсий, предлагаемых бюро «Пятая стихия» представлен в Таблице 2.

Таблица 2. Форматы экскурсий

1	Пешая экскурсия по сформированному/готовому маршруту с экскурсоводом
2	Пешая экскурсия с сопровождающим лицом, с использованием заданий, квестов

3	Пешая экскурсия с экскурсоводом, включающая использование заданий и квестов
---	---

Целевая аудитория проекта: учащиеся 10-11-ых классов средних общеобразовательных учреждений г. Санкт-Петербурга, интересующиеся литературой Серебряного века и поэзией (они не обязательно хотят поступать на филологический факультет в будущем). Родители этих школьников имеют средний доход или выше среднего: они могут позволить себе оплатить ребенку образовательную экскурсию, максимальная цена которой 300 рублей, и это не ударит по их бюджету. Потенциальные покупатели товара проживают в центральной части г. Санкт-Петербурга, и для них не будет сложно добраться до отправных пунктов экскурсий.

Мотивы потребления предлагаемой услуги:

- удовлетворение образовательных интересов и потребностей;
- желание хорошо провести время в компании с друзьями или одноклассниками;
- возможность проявить творческую инициативу в процессе составления экскурсии;
- широкий ассортимент услуг по приемлемой цене.

Стоимость экскурсии формируется из оплаты труда экскурсовода или сопровождающего, бухгалтера и учредителя, арендной платы за помещение экскурсионного бюро и иных производственных затрат. Прайс-лист на услуги, реализуемые бюро, представлен в таблице 3.

Таблица 3. Прайс-лист на услуги бюро образовательных экскурсий (группы из 5-7 или 8-10 человек)

Наименование услуги	Цена
Пешая экскурсия по сформированному/готовому маршруту с экскурсоводом	200 руб с человека (для групп из 5-7 человек) 150 руб с человека (для групп из 8 – 10 человек)

<p>Пешая экскурсия с сопровождающим лицом/ответственным, использованием заданий, квестов</p>	<p>300 руб с человека (для групп из 5-7 человек) 250 руб с человека (для групп из 8 – 10 человек)</p>
<p>Пешая экскурсия с экскурсоводом, включающая использование заданий и квестов</p>	<p>350 руб с человека (для групп из 5-7 человек) 300 руб с человека (для групп из 8 – 10 человек)</p>

Местоположение компании: офис в центральном районе г. Санкт-Петербурга, в районе ст.м. Площадь Восстания.

1.3. Конкурентная среда и продвижение услуги

Нашими основными конкурентами являются организации, которые также предлагают образовательные или образовательно-литературные экскурсии для учащихся старших классов: Музей Анны Ахматовой в Фонтанном доме («"Я прохожу сквозь вечный город". Путешествие по Петербургу Иосифа Бродского», «"Только побольше Фонтанки..."». Экскурсия по Петербургу Анны Ахматовой, «"Петербург! У меня еще есть адреса..."». По местам Осипа Мандельштама»), Музеем-квартирой А. Блока (Цикл лекций «Петербургская Коломна», экскурсии «А. Блок и культура Серебряного века», «Петербург Александра Блока»). Эти организации являются нашими основными конкурентами.

Конкурентные преимущества предлагаемых нами услуг заключаются в следующем:

- клиент сам формирует запрос, составляя маршрут экскурсии и образовательную программу, в соответствии с его интересами и информационным запросом;
- формат предлагаемых экскурсий предполагает не только слушание, но и другие виды образовательной и развлекательной деятельности (выполнение творческих заданий, включение элементов квеста);
- высокая квалификация авторов-составителей экскурсий позволяет делать предоставляемые экскурсии максимально актуальными и информативными;

- маршруты предполагают передвижение на короткие расстояния пешком, что позволит сэкономить время учащихся.

Таким образом, мы максимизируем полезность образовательной экскурсии и минимизируем риск того, что полученные знания окажутся не нужными или не актуальными для школьников.

Информировать и продвигать услугу мы планируем с помощью встреч со школьниками и с помощью бумажных (оформление печатных листовок – см. Приложение 1) и электронных СМИ (образовательный портал МЕЛ, объявления в ВК и в сообществах школ г. Санкт-Петербурга). Рекламой будут заниматься учредитель экскурсионного бюро и экскурсовод, что позволит более точно и детально отвечать на вопросы заинтересованных клиентов.

На таблице ниже представлен график рекламной компании бюро образовательных экскурсий «Пятая стихия».

Таблица 4. График рекламной кампании

Мероприятие	Срок проведения
Печать рекламной продукции	Декабрь 2016
Встреча во внеурочное время с учащимися 10-11-ых классов школ Центрального района г. Санкт-Петербурга: распространение печатной продукции	Март 2017
Размещение рекламы в социальных сетях	Март-апрель 2017

2. Организационный план бюро образовательных экскурсий «Пятая стихия»

Организационный план работы бюро образовательных экскурсий, с перечислением обязанностей и задач для каждого сотрудника, представлен на схеме ниже.

График работы бухгалтера: 5 раз в год в периоды поквартальной и годовой финансовой отчетности. За каждый квартал – 5000 рублей. Бухгалтером является родственник учредителя

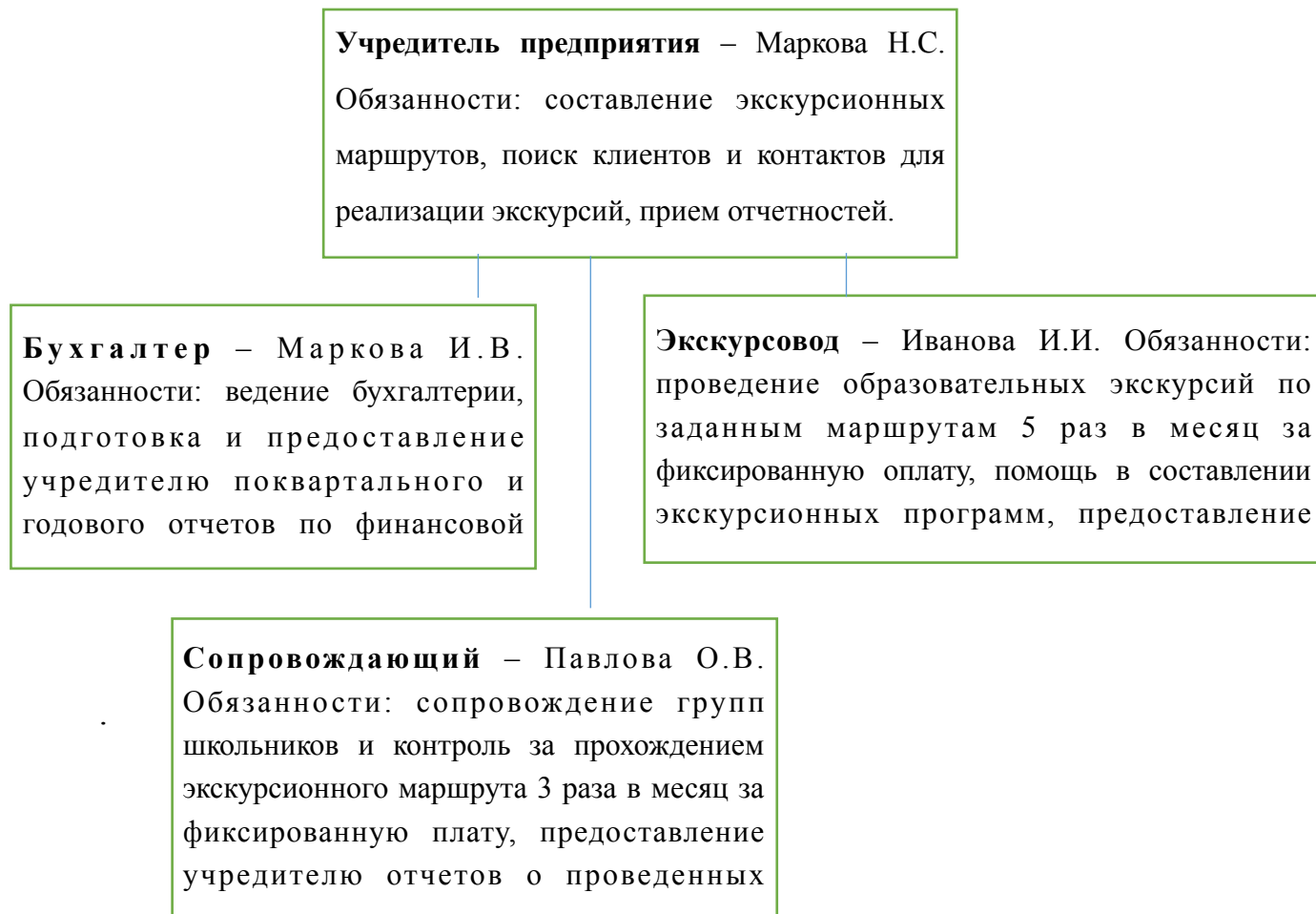


График работы экскурсовода: 5 экскурсионных дней в месяц в установленное графиком работы время.

Экскурсовод привлекается со стороны, с помощью различных интернет-сервисов по трудоустройству. Возраст: 25-30 лет. Высшее образование – обязательно. Первые две экскурсии в сопровождении учредителя (испытательные, но оплачиваемые). Фиксированная оплата за одну экскурсию – 1000 рублей.

График работы сопровождающего: 3 дня в месяц в установленное графиком работы время.

Сопровождающий привлекается со стороны, с помощью различных интернет-сервисов по трудоустройству. Возраст: 25-30 лет. Высшее образование – обязательно (желательно, педагогическое). Фиксированная плата за одно сопровождение – 700 рублей.

Расчет заработной платы персонала представлен в таблице 4.

Таблица 4. Расчет заработной платы

Должность	Количество	Заработная плата, руб. в месяц
Бухгалтер	1	1660 руб.
Экскурсовод	1	5000 руб.
Сопровождающий	1	2100 руб.

Организационный план реализации проекта «Бюро образовательных экскурсий “Пятая стихия”» представлен ниже в Таблице 5.

Таблица 5. Организационный план

№	Мероприятие/ Событие	Сроки реализации	Ответственный сотрудник	Ресурсы	Примечания
1	Составление у с т а в а экскурсионног о бюро	Ноябрь 2016	Маркова Н.С.		
2	П о и с к помещения для создания и регистрации экскурсионног о бюро	Ноябрь 2016	Маркова Н.С.	Социальные с е т и , а г е н т с т в а недвижимост и	Стоимость аренды до 30 тыс. в месяц

3	Получение лицензии на образовательную деятельность	Ноябрь - декабрь 2016	Маркова Н.С.		
4	Разработка логотипа и создание макетов для раздаточного материала	Декабрь 2016	Маркова Н.С.		Дизайнер работает по договоренности
5	Поиск сотрудников: бухгалтер.	Декабрь 2016	Маркова Н.С.		Бухгалтер: Маркова И.В.
6	Поиск сотрудников: экскурсовод, сопровождающий.	Декабрь 2016	Маркова Н.С.	Социальные сети, интернет-базы резюме.	
7	Составление и разработка маршрутов экскурсий по литературе Серебряного века: по творчеству О. Мандельштама.	Январь 2017	Учредитель (Маркова Н.С.), экскурсовод.	Профильная литература, интернет-ресурсы	
8	Создание и подборка заданий в рамках литературных экскурсий.	Январь 2017	Учредитель (Маркова Н.С.)	Карта города Санкт-Петербург	Маршрут должен быть проходим не более, чем за 2 часа/120 минут.

9	Согласование с администрацией школ г. Санкт-Петербурга встреч с учащимися	Март 2017	Учредитель (Маркова Н.С.)	Рекламные материалы экскурсионного бюро	Согласование и набор экскурсионной группы в школе № 320
10	Набор групп школьников в г. Санкт-Петербурге	Март 2017	Экскурсовод, учредитель (Маркова Н.С.)	Раздаточный материал: листовки, флаеры.	Проведение встреч с учащимися в школах г. Санкт-Петербурга: раздача учащимся рекламных материалов (флаеров). На каждую из представленных экскурсий набирается группа учащихся в количестве 5-7 или 8-10 человек
11	Запуск работы экскурсионного бюро «Пятая стихия»	Апрель 2017	Экскурсовод, учредитель (Маркова Н.С.)	Группы учащихся	Проведение первой серии образовательных экскурсий по творчеству О. Мандельштама.

3. Производственный план проекта «Бюро образовательных экскурсий «Пятая стихия»»

План образовательных экскурсий и задания для квестов составляются учредителем предприятия совместно с экскурсоводом.

Спрос на услуги экскурсионных бюро имеет сезонный характер, в связи с чем проект запускается на период с апреля 2017 по сентябрь 2017 включительно.

Объемы продаж рассчитываются в соответствии с планом экскурсий, который необходимо выполнять в ходе работы.

Календарный план работы на весь период функционирования бюро выглядит следующим образом:

Апрель 2017

Пн	Вт	Ср	Чт	Пт	Сбт	Вскр
					1	2
3	4 Экскурсия1 (7 человек)	5	6	7 Экскурсия1 (10 человек)	8	9
10	11 Экскурсия2 (7 человек)	12	13	14 Экскурсия3 (7 человек)	15	16
17	18 Экскурсия2 (10 человек)	19	20	21 Экскурсия2 (10 человек)	22	23
24	25 Экскурсия3 (10 человек)	26	27	28 Экскурсия3 (7 человек)	29	30

Май 2017

Пн	Вт	Ср	Чт	Пт	Сбт	Вскр
1	2	3	4	5	6	7
8	9	10 Экскурсия 1 (7 человек)	11	12 Экскурсия1 (10 человек)	13	14
15	16 Экскурсия 2 (7 человек)	17	18	19 Экскурсия3 (7 человек)	20	21
22	23 Экскурсия2 (10 человек)	24	20	25 Экскурсия2 (10 человек)	26	27

28	29 Экскурсия3 (10 человек)	30 Экскурсия3 (7 человек)	31			
----	----------------------------------	------------------------------	----	--	--	--

Июнь 2017

Пн	Вт	Ср	Чт	Пт	Сбт	Вскр
			1	2	3	4
5	6 Экскурсия1 (7 человек)	7	8	9 Экскурсия1 (10 человек)	10	11
12	13 Экскурсия2 (7 человек)	14	15	16 Экскурсия3 (7 человек)	17	18
19	20 Экскурсия2 (10 человек)	21	22	23 Экскурсия2 (10 человек)	24	25
26	27 Экскурсия3 (10 человек)	28	29	30 Экскурсия3 (7 человек)		

Июль 2017

Пн	Вт	Ср	Чт	Пт	Сбт	Вскр
					1	2
3	4 Экскурсия1 (7 человек)	5	6	7 Экскурсия1 (10 человек)	8	9

10	11 Экскурсия2 (7 человек)	12	13	14 Экскурсия3 (7 человек)	15	16
17	18 Экскурсия2 (10 человек)	19	20	21 Экскурсия2 (10 человек)	22	23
24	25 Экскурсия3 (10 человек)	26	27	28 Экскурсия3 (7 человек)	29	30

Август 2017

Пн	Вт	Ср	Чт	Пт	Сбт	Вскр
31 июля	1	2	3	4	5	6
7	8 Экскурсия1 (7 человек)	9	10	11 Экскурсия1 (10 человек)	12	13
14	15 Экскурсия2 (7 человек)	16	17	18 Экскурсия3 (7 человек)	19	20
21	22 Экскурсия2 (10 человек)	23	24	25 Экскурсия2 (10 человек)	26	27
28	29 Экскурсия3 (10 человек)	30	31 Экскурсия3 (7 человек)			

Сентябрь 2017

Пн	Вт	Ср	Чт	Пт	Сбт	Вскр
				1	2	3
4	5 Экскурсия1 (7 человек)	6	7	8 Экскурсия1 (10 человек)	9	10
11	12 Экскурсия2 (7 человек)	13	14	15 Экскурсия3 (7 человек)	16	17

18	19 Экскурсия2 (10 человек)	20	21	22 Экскурсия2 (10 человек)	23	24
25	26 Экскурсия3 (10 человек)	27	28	29 Экскурсия3 (7 человек)	30	

Объемы продаж за месяц для бюро «Пятая стихия» представлены в таблице ниже.

Таблица 6. Объемы продаж за месяц

Наименование товара	Количество (ед/мес)	Цена (руб/с чел.)	Стоимость (руб/с группы)	Итого
Пешая экскурсия по сформированному/ готовому маршруту с экскурсоводом	2	200 руб. с человека (для групп из 5-7 человек); 150 руб. с человека (для групп из 8 – 10 человек)	1400 (для групп из 7 человек); 1500 (для групп из 10 человек)	2900

Пешая экскурсия с сопровождающим лицом, с использованием заданий, квестов	3	300 руб. с человека (для групп из 5-7 человек); 250 руб. с человека (для групп из 8 – 10 человек)	2100 (для групп из 7 человек); 2500 (для групп из 10 человек)	7100
Пешая экскурсия с экскурсоводом, включающая использование заданий и квестов	3	350 руб. с человека (для групп из 5-7 человек); 300 руб. с человека (для групп из 8 – 10 человек)	2450 (для групп из 7 человек); 3000 (для групп из 10 человек)	8450

Пункты маршрута экскурсии по желанию участников экскурсии могут быть исключены – каждая группа самостоятельно выбирает, из предложенных пунктов, куда хочет пойти. В соответствии с этим выстраивается окончательный маршрут.

Квесты включают в себя задания образовательного характера, направленные на развитие следующих умений и навыков:

- навык поиска и систематизации информации;
- навык ориентирования на местности;
- умение работать в группе;
- умение обнаружить в художественном тексте необходимые знаки и детали.

Задания составляет учредитель предприятия совместно с экскурсоводом.

3.1. Образец образовательно-литературной экскурсии

На данный момент имеется проработанный план одного экскурсионного маршрута «Пятая стихия О. Мандельштама» и заданий для него. Историко-литературные материалы взяты из следующих источников:

1. Лекманов О. Осип Мандельштам. Жизнь поэта. М.: Молодая гвардия, 2009. – 356 стр.
2. Лекманов О. Как читать Мандельштама? [Электронный ресурс]. URL: arzamas.academy/mag/330-mandelshtam
3. Мандельштам Н.Я. Воспоминания. М.: Согласие, 1999. – 231 стр.
4. Мандельштам О.Э. Воспоминания. Шум Времени / авт.-сост. М.П. Николаева. М.: АСТ, 2016. – 288 стр.

Экскурсионный маршрут был апробирован и пройден с учащимися 10-11 классов школы №320 г. Санкт-Петербург 9 декабря 2016 года.

«Пятая стихия О. Мандельштама»

Место встречи: ст.м. Василеостровская. Вступительная часть:

«Когда я умру, потомки спросят моих современников: „Понимали ли Вы стихи Мандельштама?“ — „Нет, мы не понимали его стихов“. — „Кормили ли Вы Мандельштама, давали ли Вы ему кров?“ — „Да, мы кормили Мандельштама, мы давали ему кров“. — „Тогда Вы прощены“».

Первый пункт: **Васильевский остров, 8-я линия, 31, кв. 5.**

Мандельштамы переехали из Еревана в Тифлис в середине 1930 года. В ноябре они вернулись в Москву. В декабре – попытались закрепиться в Ленинграде.

Шестиэтажный доходный дом М. А. Долгополова, построен в 1910—1911 годах по проекту архитектора В. И. Ван-дер-Гюхта. До 1910 года на этом участке стояли деревянные постройки. В 1920-е годы в бывшем доме Долгополова жил известный ботаник Н. И. Кузнецов. В 1921 году в доме открыли курсы радистов (одни из первых в стране). С конца 1930 по январь 1931 года в этом доме, в

квартире своего брата Е. Э. Мандельштама гостил Осип Эмильевич Мандельштам. Здесь были написаны строки:

«Я вернулся в мой город, знакомый до слёз,
До прожилок, до детских припухших желёз...»

Так вот, Мандельштам, страдающий одышкой и головокружением, не раз поднимался по лестнице этого дома. На, возможно, последнем поэтическом вечере с участием О. Мандельштама, в Доме печати, поэту передали провокационную записку: «Вы тот самый Мандельштам, который был акмеистом?». Он ответил: «Я тот самый Мандельштам, который был, есть и будет другом своих друзей, соратником своих соратников, современником Ахматовой».

В 1990 году в память о поэте на доме была открыта мемориальная доска.

После – Мандельштамы переезжают в Старый Петергоф.

Первое задание: как известно, Мандельштам известен не только как прекрасный поэт, но и как блестящий прозаик. Одно из его прозаических произведений называется «Египетская марка». Петербург, как и О. Мандельштам, известен своими «египетскими местами».

Попробуйте найти за 15 минут три объекта, имеющих отношение к Египту, сфотографируйте их.

Второй пункт: **Университетская наб., д.11.**

В мае 1908 года поэт возвращается из Парижа, где он учился в Сорбонне на факультете словесности. Все лето О. Мандельштам путешествует по Европе, после чего – хочет поступать в Санкт-Петербургский университет. Но стремление поэта становится абсолютно бесперспективным, поскольку Николай II утвердил положение о трехпроцентной норме в столичных учебных заведениях для лиц иудейского вероисповедания. Это унижение поэт переживает весьма тяжело, что отразилось и в творчестве. Например, в стихотворении «Только детские книги читать...».

Только детские книги читать,
Только детские думы лелеять,
Все большое далеко развеять,
Из глубокой печали восстать.

Я от жизни смертельно устал,
Ничего от нее не приемлю,
Но люблю мою бедную землю,
Оттого, что иной не видал.

Я качался в далеком саду
На простой деревянной качели,
И высокие темные ели
Вспоминаю в туманном бреду (1908)

Прежде, чем мы отправимся дальше, давайте сыграем в игру «Пятая стихия». Есть несколько карточек, на каждой из которых по 5 слов, относящихся к жизни и творчеству О. Мандельштама. Каждый из вас по очереди выбирает одну карточку, не видя, какие на ней слова, и объясняет своим товарищам все эти пять слов, не называя однокоренные. Успеть объяснить карточку нужно за 90 секунд.

Третий пункт: **Дворцовая площадь**

Задание. Найдите и сфотографируйте все те локации, о которых идет речь в этом стихотворении:

Заснула чернь. Зияет площадь аркой.

Луной облита бронзовая дверь.

Здесь Арлекин вздыхал о славе яркой,

И Александра здесь замучил зверь.

Курантов бой и тени государей:

Россия, ты — на камне и крови —

Участвовать в твоей железной каре

Хоть тяжестью меня благослови!

Сначала это стихотворение называлось «Дворцовая площадь». Потом Мандельштам снял заглавие. Не для того ли, чтобы читатель сам разгадал несложную топографическую загадку текста, опираясь на подсказку в первой строке: «Зияет площадь аркой» (имеется в виду арка здания Главного штаба, через которую попадают на Дворцовую площадь с юга)? Три куда более сложные загадки — в третьей и четвертой строках. О каком Арлекине, каком Александре и каком звере идет речь в стихотворении? Общее направление поиска задано в пятой строке: «Курантов бой и тени государей». Вспомним, что год написания стихотворения, 1913-й, был годом пышного празднования 300-летия династии Романовых.

Еще одно стихотворение, посвященное Дворцовой площади и Санкт-Петербургу написано в 1915 году. В это тексте поэт осознает революционные события, случившиеся в 1905 году, и предчувствует грядущие в 1917 году перемены:

Императорский виссон

И моторов колесницы, —

В черном омуте столицы

Столпник-ангел вознесен.

В темной арке, как пловцы,

Исчезают пешеходы,

И на площади, как воды,

Глухо плещутся торцы.

Только там, где твердь светла,

Черно-желтый лоскут злится,

Словно в воздухе струится

Желчь двуглавого орла. (1915)

В воспоминаниях «Шум времени» Осип Эмильевич писал: «Октябрьская революция не могла не повлиять на мою работу, так как отняла у меня «биографию», ощущение личной значимости. Я благодарен ей за то, что она раз навсегда положила конец духовной обеспеченности и существованию на культурную ренту... Подобно многим другим, чувствую себя должником революции, но приношу ей дары, в которых она пока не нуждается.

Вопрос о том, каким должен быть писатель, — для меня совершенно непонятен: ответить на него то же самое, что выдумать писателя, а это равносильно тому, чтобы написать за него его произведения.

Кроме того, я глубоко убежден, что, при всей зависимости и обусловленности писателя соотношением общественных сил, современная наука не обладает никакими средствами, чтобы вызвать появление тех или иных желательных писателей».

Четвертый пункт: **Адмиралтейство**

Адмиралтейство

В столице северной томится пыльный тополь,

Запутался в листве прозрачный циферблат,
И в темной зелени фрегат или акрополь
Сияет издали — воде и небу брат.

Ладья воздушная и мачта-недотрога,
Служа линейкою преемникам Петра,
Он учит: красота — не прихоть полубога,
А хищный глазомер простого столяра.

Нам четырех стихий приязненно господство,
Но создал пятую свободный человек:
Не отрицает ли пространства превосходство
Сей целомудренно построенный ковчег?

Сердито лепятся капризные Медузы,
Как плуги брошены, ржавеют якоря —
И вот разорваны трех измерений узы
И открываются всемирные моря. 1913

Напечатано впервые в сборнике «Камень». Здание – игрушка, изделие столяра. «Детский» Санкт-Петербург, в котором прошли детство и юность поэта, уникален тем, что в этом городе пересекаются различные эпохи.

Интересна история издания первого “Камня” — тоненькой книжечки с двадцатью тремя стихотворениями, написанными с 1909 по 1913 год. Издание

“Камня” было “семейным” — деньги на выпуск книжки дал отец. Тираж — всего 600 экземпляров. Брат поэта вспоминает: «Помню день, когда Осип взял меня с собой и отправился в типографию на Моховой и мы получили готовый тираж. Одну пачку взял автор, другую — я. Перед нами стояла задача: распродать книги. Дело в том, что в Петербурге книгопродавцы сборники стихов не покупали, а только брали на комиссию. Исключение делалось для очень немногих уже известных поэтов.

Время от времени брат посылал меня узнавать, сколько продано экземпляров, и когда я сообщил, что раскуплено уже сорок две книжки, дома это было воспринято как праздник. По масштабам того времени в условиях книжного рынка, это звучало как первое признание поэта читателями». Те, кто изучает поэзию Осипа Мандельштама, отмечают, что в стихах этого сборника, первого “Камня”, он выступает уже как большой художник, со сформировавшимся поэтическим кредо. Он сразу занял видное место среди поэтов того времени.

Найдите объект архитектуры и написать о нем стихотворение. Время выполнения задания – 20 минут, минимальный объем – 8 строчек.

Пятый пункт: *Зубовский особняк, Исаакиевская площадь, 5.*

Яркой историей в биографии поэта стал бал-маскарад в Зубовском особняке. Бал в голодном и холодном городе?! «Вспоминаю, – пишет одна из посетительниц бала спустя семьдесят лет, – как среди костюмированных появился Осип Мандельштам, одетый “под Пушкина” – в цветном фраке с жабо, в парике с баками и в цилиндре... В тот же вечер в одной из переполненных гостиных я увидела Мандельштама, который, стоя на мраморном подоконнике громадного зеркального окна, выходявшего на классическую петербургскую площадь, в белую ночь читал свои стихи... Свет был полупригашен, портьеры раздвинуты, и вся его фигура в этом маскарадном костюме, на этом фоне, как на гравюре, осталась незабываемой...».

На здании особняка, который является и зданием Института истории искусств, вы видите табличку с именами тех, кто посещал его. Кто их

перечисленных на табличке деятелей искусства и культуры был акмеистом? А символистом? На совещание вам отводится 10 минут.

Шестой пункт: Большая Морская ул., 49, кв. 4.

Прожив в Москве три года, уже тайно обвенчанный с Надей Хазиной, О. Мандельштам в 1924 году вдруг привез ее в Ленинград.

Лидия Чуковская так описывала обстановку в квартире Мандельштамов: «От круглого стола – в другую комнату. Вот она: узкая, маленькая, по длине – 2 окна. От двери направо в углу – печь. По правой стене – диван, на диване – одеяло, на одеяле – подушка. У печки висят, кажется, рубашка и подштанники. От дивана, по поперечной стенке – стол. На нем лампа с зеленым абажуром, и больше ничего. На противоположной стене – между окон – род шкафа с множеством ящичков. Кресло. Все. Все чисто и хорошо, смущают только подштанники».

О самом Мандельштаме в этот период отзывались, как о «немножко бестолковом, иногда точно отсутствующем, иногда панически-озабоченном, но если бывает “в настроении”, то остроумен и весело-гиперболичен. Он на лету схватывает суть вещей, умеет их “узнавать” и каждую осветить по-своему. Он жонглирует парадоксами и метафорами, за которыми не чувствуется ничего устойчивого, если не считать какой-то постоянной “филологической тревоги”. [...] К нему бы нужно приставить хорошую русскую няню, которая мыла бы его и кормила манной кашей. А он читал бы ей за это стихи и предлагал бы взять из его ладоней немного солнца и немного меда».

Таким по-детски беспомощным, но очень мудро рассуждающим и запомнили Мандельштама современники.

Задание: Найти по дороге архитектурные сооружения или памятники (не менее пяти), относящиеся к трем разным направлениям в культуре: классицизм, модернизм, романтизм (бонусное задание для всего маршрута).

4. Финансовый план проекта «Бюро образовательных экскурсий “Пятая стихия”»

Финансовый план составлен на годовую перспективу. Рассчитаны затраты на налоги, заработную плату, аренду офисного помещения, печатную продукцию и покупку необходимой офисной техники, определены доходы и расходы проекта.

Собственные средства учредителя проекта, оставшиеся после продажи недвижимости, – 100 тыс. рублей – являются стартовым капиталом.

Все необходимые расчеты приведены в таблицах ниже.

Таблица 7. Источники финансирования (на начало реализации проект)

№. п/п	Наименование источников финансирования	Сумма, руб.	Процентная ставка, %	Соотношение источников, %
1	Собственные средства (сбережения)	150 000	-	-
2	Привлеченные средства (кредит, субсидия, грант и т.п.)	-	-	-
	Итого	150 000	X	100

Таблица 8. Налоговое окружение и обязательные платежи во внебюджетные фонды.

№ п/п	Наименование платежа	Налогооблагаемая база	Ставка, %	Сумма платежа, руб.	Периодичность начисления	Льгота (основание)
1	Подходный налог (ИП на УСН)	Доходы-расходы предприятия	15	9315	Раз в год	
2	Страховые взносы			34 730	Раз в год	
	Итого	X	X	44045	X	

Таблица 9. Смета расходов на оборудование для офиса экскурсионного бюро «Пятая стихия»

Наименование	Цена	Количество	Стоимость
--------------	------	------------	-----------

Ноутбук Acer A S P I R E ES1-111M-C1EY	13000	3	39000
Принтер Canon Pixma MG2540S	2300	2	4600
Итого			43600

Таблица 10. Инвестиционные издержки проекта.

№ п/п	Структура инвестиционных издержек	Предстоящие затраты (руб.)
1.	Капитальные затраты	43 600
2.	Первоначальные оборотные средства	106 400
	Итого	150 000

Таблица 11. Смета расходов на рекламную печатную продукцию

Наименование	Цена	Количество	Стоимость
Визитки	8 руб	50 шт	400 руб
Листовки двусторонние формата А6	6, 97 руб	500 шт	3 485 руб

Таблица 12. План доходов и расходов.

№ п/п	Показатели (статьи доходов / расходов)	2017 год				
		1	2	3	4	Итого
1	Прибыль / убыток на начало года	106 400	11226 4	12201 1	13175 8	
2	Доходы по проекту в т.ч.:	73 800	73 800	73 800	73 800	29520 0
2.1					
3	Расходы по проекту в.т.ч.:					

3.1	Реклама	3885	-	-	-	
3.2	Аренда	1800 0	1800 0	18000	18000	72000
3.3.	Зарплата	3504 0	3504 0	35040	35040	14016 0
4	Прибыль \ убыток (до налога обложения)					
5	Налог (по выбору)	2328, 75	2328, 75	2328,7 5	2328, 75	
6	Страховые взносы	8682, 5	8682, 5	8682,5	8682, 5	34730
7	Прибыль \ убыток после налогообложения	5864	9747	9749	9749	35111
8	Прибыль \ убыток нарастающим итогом					35111

Расчет точки безубыточности проекта «Бюро образовательных экскурсий “Пятая стихия”»

Точка безубыточности предприятия – 485236. Следовательно, окупится бюро «Пятая стихия» через 6 месяцев.

5. Оценка рисков и эффективности проекта

Проект начнет приносить прибыль, согласно подсчетам, через 4 месяца после начала функционирования. В качестве рисков, которые могут повлиять на успешность предприятия, можно выделить следующие факторы:

1. Невостребованность услуги, вследствие чего низкая окупаемость;
2. Проект не выдержит конкуренции и наши потенциальные клиенты предпочтут другие организации;
3. Возможная текучка кадров и сотрудников из-за условий или оплаты труда;

4. Сезонность проекта – большой поток клиентов мы можем ожидать только при соответствующих погодных условиях, и учитывая график обучения в школе.

Избежать рисков или минимизировать их нам позволят следующие решения и преимущества:

1. Повышение качества экскурсий за счет высоких требований к экскурсоводу;
2. Внедрение новых образовательных технологий в экскурсии, что позволит повысить их эффективность и информативность;
3. Качественно проведенная рекламная кампания, которая не вызовет неодобрения родителей и привлечет внимание целевой аудитории;
4. Доступная стоимость услуг;
5. Возможное расширение ассортимента экскурсий в будущем;
6. Работа экскурсионного бюро в конкретные сроки (апрель – сентябрь 2017), что позволит избежать дополнительных убытков в не сезонное время.

Оценить, насколько эффективен и полезен проект, нам позволит такой инструмент, как диагностика или анкетирование школьников, прослушавших экскурсию.

**Приложение 1. Образец рекламного флаера экскурсии «Пятая стихия
О. Мандельштама»**

КАК ЧИТАТЬ КУЛЬТУРУ ?

Сложная литература и сложные культурные коды доступны для понимания школьниками старших классов. Экскурсия-путешествие — это инструмент, созданный нами, использование которого может помочь учащимся.

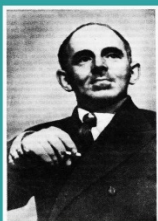
МАНДЕЛЬШТАМ - ПОЭТ



Императорский виссон
И моторов колесницы, —
В черном омуте столицы
Сталник-ангел вознесен...

МАНДЕЛЬШТАМ - ФИЛОСОФ

«Я хочу поставить один вопрос, — именно, едина ли русская литература? В самом деле, является ли русская литература современной продолжением литературы Некрасова, Пушкина, Державина или Симеона Полоцкого?..»

МАНДЕЛЬШТАМ - ГОЛОС
ПОКОЛЕНИЯ

Пора вам знать: я
тоже современник...

С КАКИМ МАНДЕЛЬШТАМОМ
МЫ ВСТРЕТИМСЯ НА
ЭКСКУРСИИ?

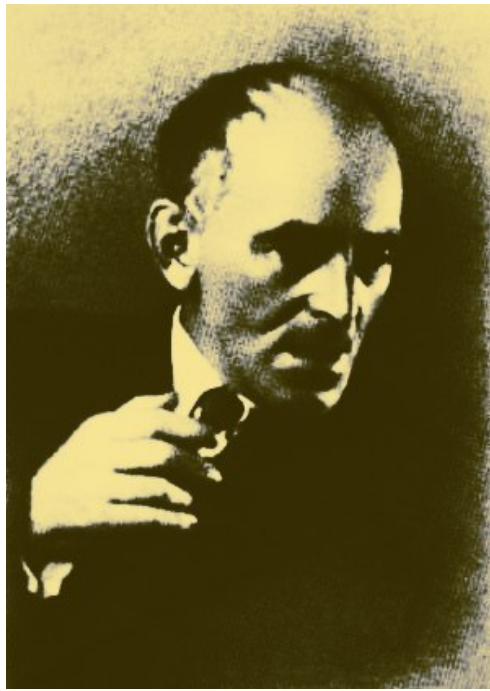
Любите существование вещи больше самой
вещи и свое бытие больше самих себя — вот
высшая заповедь акмеизма.

О. Мандельштам



Приложение 2. Карточки для одной из игр, предусмотренных во время экскурсии «Пятая стихия О. Мандельштама»







ЗАКЛЮЧЕНИЕ

Исследовав восприятие школьниками-старшеклассниками культурных кодов, содержащихся в творчестве О. Мандельштама, и проведя образовательную экскурсию-путешествие «Пятая стихия О. Мандельштама», нам удалось выяснить, насколько эффективно экскурсионная методика позволяет интерпретировать и считывать культурные коды, содержащиеся в тексте.

Целью исследования являлось создание метода, который позволит школьникам-старшеклассникам говорить на языке культуры и понимать сложные многоуровневые культурные коды. Цель можно считать достигнутой: результаты диагностики показали, что школьники после экскурсии больше погружены в ситуацию конкретного текста, поэтому интертекстуальные ссылки или различные аллюзии ими почти не используются для интерпретации стихотворения. Учащиеся больше сконцентрированы на внутреннем конфликте лирического героя, психологической стороне текста, на проблематике и главных темах и мотивах самого текста.

Данная цель предполагала решение следующих исследовательских задач:

- провести диагностику, которая позволит выяснить, работает ли созданный нами инструмент экскурсии-путешествия;
- самостоятельно исследовать и проанализировать предлагаемый школьникам набор художественных текстов, чтобы выявить в них ключевые культурные коды;
- ознакомиться с биографией и творчеством О.Э. Мандельштама;
- на основе полученных данных создать маршрут экскурсии;
- сопроводить пункты маршрута справочным материалом по биографии и творчеству О.Э. Мандельштама.

Из перечисленных задач одна была изменена в ходе исследования: мы предлагали школьникам не несколько текстов для анализа, а одно стихотворение. Тем не менее, сам исследователь обработал и проанализировал (авто)биографические и стихотворные тексты О. Мандельштама, что позволило наметить дальнейшие перспективы изучения творчества поэта с помощью предлагаемой нами методики.

Методические задачи, которые нам необходимо решить в соответствии с целью исследования:

- создать теоретическую базу исследования;
- организовать экскурсионную группу старшеклассников из 10 десяти- и одиннадцатиклассников;
- провести занятие, посвященное творчеству О.Э. Мандельштама, в ходе которого осуществить анализ выбранных текстов, основываясь на проведенной экскурсии.

Данные методические задачи были решены на базе школ №92 и №320, старшеклассники которых прослушали экскурсию и получили всю необходимую информацию о творчестве О. Мандельштама. Кроме того, из учащихся были сформированы группы, работы которых мы диагностировали до и после экскурсии.

В ходе исследования на основе работ по феноменологии и герменевтике Ф. Шлейермахера, Э. Гуссерля и В. Дильтея нами были разработаны критерии, в соответствии с которыми осуществлялась диагностика аналитических эссе школьников из двух фокус-групп: прослушавших экскурсию «Пятая стихия О. Мандельштама» и не прослушавших её. Эссе подразумевало не только анализ произведения «С миром державным я был лишь ребячески связан...», но и ответ на вопросы, которые предполагают с нашей стороны не только литературоведческий подход к тексту произведения, но и герменевтический: в

работах школьников нас интересует именно то, как происходит процесс понимания, за счет чего он усложняется или облегчается.

По нашему мнению, метод образовательной экскурсии может позволить проанализировать творчество О. Мандельштама с новых позиций, с различных точек зрения, за счет наглядности и знакомства с теми объектами и местами, которые стали знаковыми в жизни и творчестве автора.

В качестве перспектив изучения мы, в рамках данной работы, проанализировали два явления в поэзии О. Мандельштама: противочувствие и конфликт различных точек зрения (на примере стихотворения «Я ненавижу свет однообразных звезд...»).

В рамках магистерской работы был составлен бизнес-план бюро образовательных экскурсий «Пятая стихия»: выбранная нами сфера образовательных услуг на сегодняшний день является крайне востребованной на рынке, поэтому реализация подобного проекта видится нам актуальной и перспективной.

Результаты исследования были представлены на следующих конференциях:

Международная научно-практическая конференция «Проблемы и перспективы развития науки в России и мире (Екатеринбург, 15 февраля 2017 г., публикация); III научная конференция Мандельштам и его время (РГГУ, 16–17 декабря 2016 г.); Научно-практическая конференция Блоковские чтения (28-29 ноября 2016 г.); VIII Международная научно-практическая конференция «Педагогика текста. Тексты новой природы в образовательном пространстве современной школы» (Санкт-Петербург, 21 октября 2016 г.); VI Всероссийская научная конференция молодых ученых с международным участием «Язык и репрезентация культурных кодов» (Самара, СамГУ, 13-14 мая 2016 г., публикация); VII Международная научно-практическая конференция «Педагогика текста. Чтение и развитие личности в образовательном процессе» (Санкт-Петербург, 26-27 октября 2015 г.).

Публикации по теме исследования:

1. Маркова Н.С. Явление противочувствия в поэзии О. Мандельштама: проблема анализа и интерпретации. Язык и репрезентация культурных кодов. VI Всероссийская с международным участием научная конференция молодых ученых (Самара, 13-14 мая 2016 г.). Материалы и доклады / под общ. ред.: Д.В. Тимошиной [и др.] – Самара: изд-во «Инсома-пресс», 2016. С. 200-203.

2. Маркова Н.С. Внешняя и внутренняя точки зрения в стихотворении О.Э. Мандельштама «Я ненавижу свет однообразных звезд». Проблемы и перспективы развития науки в России и мире: сб. ст. международной научно-практической конференции (Екатеринбург, 15 февраля 2017.). В 4 ч. Ч. 4 – Уфа: АЭТЭРНА, 2017. – С. 94-96.

Группа 1:

Михалева Полина

1. О. Э. Мандельштам пишет о том, что застал дореволюционную Россию лишь будучи ребенком. Далее автор упоминает о казнях, мятежах – эти термины можно отнести к революционной России. Здесь же поэт отсылается к греческой мифологии: «Я убежал к nereидам на Черное море...». Мандельштам использует выражение «до сих пор», то есть стоит указать время написания стихотворения – 1931 год. И, наконец, автор вспоминает о леди Годиве, которая является представителем английской истории XI века.

2. С «миром державным» я, в отличие от Мандельштама, даже ребячески связана не была, поэтому мое представление об этой эпохе ограничивается материалами из литературы, истории и интернета. По моему мнению, дореволюционная Россия являет собой явное классовое разделение народа и вместе с этим великую державу, обреченную на понижение своей силы и ухудшение своего положения, кое произойдет во время революции. А именно «казни и мятежи», свойственные революционной России, погубят множество людей, как мне кажется, напрасно.

Судить о Древней Греции я могу только по мифам и легендам, дошедшим до меня. Так я представляю эту эпоху жестокой, где богатые люди приближены к богам и живут, как на Олимпе.

3. Ключевые образы, на мой взгляд, вообще не взаимосвязаны, однако если я их не свяжу, то ответа на вопрос не получится. Поэтому я попытаюсь. Возможно, Мандельштам использует слово «ребячески», чтобы убедить читателя в том, что сейчас он может трезво и взросло оценить ситуацию. В следующей строфе поэт пишет о том, что не принадлежит к высшему сословию.

«Почему этот город до сих пор удовлетворяет моим потребностям?» – спрашивает Мандельштам. Он же самолюбивый, проклятый, пустой и моложавый. Догадкой на заданный вопрос может быть то, что в детстве он видел на картинке леди Годиву, а это значит, что он с детства знает легенду о том, что является основой жизни в больших городах, таких, как Питер, т.е. о том, что люди

высших сословий живут за счет народа. Или он приравнивает себя к подглядывающему – тому из легенды, который был ослеплен – поэтому Мандельштам не видит всего того, что ему не нравится.

О ведущей художественной идее текста, мне кажется, можно судить только если знаком с творчеством автора, зная его убеждения, стиль, биографию и желания. Однако смею предположить, что автору, будучи взрослым и серьезным, не хватает мрачности и угрюмости Петербурга.

Как я понимаю эту идею? Интуиция и рассудительность, которая мне не свойственна.

Опираясь на данные текста произведения, учащаяся осуществляет попытку воссоздать те исторические подтексты, к которым отсылают образы.

Время написания стихотворения здесь упомянуто, что позволяет дать интерпретацию чувствам и настроению лирического героя: «Почему этот город до сих пор удовлетворяет моим потребностям?» – спрашивает Мандельштам. Он же самолюбивый, проклятый, пустой и моложавый». Интерпретация психологического содержания, однако, сводится, в основном, к проведению параллели между лирическим героем и героем легенды о Леди Годиве.

Внутреннее единство текста не обнаруживается, так как учащаяся не воспринимает главные образы стихотворения в качестве элементов одной художественной системы, реализованной в рамках текста: «Ключевые образы, на мой взгляд, вообще не взаимосвязаны». Более того, к поэтике, формальным особенностям текста интерпретатор остается почти равнодушен.

Орлова Мария

Предложенное к анализу стихотворение Мандельштама относит читателей к дореволюционной России и периоду начала революции. Автор, предчувствуя приближающиеся изменения, пишет: «Чуя грядущие казни, от рева событий мятежных...»

Один из ключевых образов в стихотворении – леди Годива, ее олицетворение относит читателя к легенде и заставляет Мандельштама вернуться

в далекое прошлое, в детство, проведенное в Петербурге: «Не потому ль, что я видел на детской картинке леди Годиву с распущенной рыжею гривой...» Леди Годива не только является отсылкой к годам юности автора, но и связана с образом города, а также является символом революции и нового времени, которое поэт принимать не хочет: «И ни крупницей души я ему не обязан, как я ни мучил себя по чужому подобию...».

Мандельштам обращается в своем стихотворении к ребяческим годам и с горечью признает, что с Петербургом он связан лишь детством и юностью, а сейчас, на закате творческой карьеры и жизни, он понимает, что этот город не владеет его душой.

Данная интерпретация предлагает нам анализ взаимосвязи ключевого образа стихотворения с биографическими обстоятельствами и фактами, касающимися автора текста. Более того, осуществляется попытка психологического толкования текста, понимания состояния пишущего: «с Петербургом он связан лишь детством и юностью, а сейчас, на закате творческой карьеры и жизни, он понимает, что этот город не владеет его душой».

Система образов, или вообще взаимосвязь образов, не анализируется, главные темы и мотивы упомянуты, но не проинтерпретированы. Так, мы получаем представление о том, что учащаяся понимает, что речь идет о детстве О. Мандельштама, но не аргументирует свою точку зрения.

Стоюхина Дарья

Вопрос 1. Автор отсылает к многим культурным пластам:

- 1) «С миром державным я был лишь ребячески связан...» – дореволюционная Россия.
- 2) «Я не стоял под египетским портиком банка...» – Древний Египет.
- 3) «Чуя грядущие казни, от рева событий мятежных...» – революционная Россия.
- 4) «Я убежал к nereидам на Черное море...» – отсылка к мифам Древней Греции.

5) «...европеянок нежных» – нерусское начало, любовь России к всему зарубежному.

6) «Он от пожаров еще и морозов наглее» – тяжелое прошлое Петербурга.

7) «Не потому ль, что я видел на детской картинке...» – прошлое автора.

8) «...рыжею гривой» – возможно, что отсылка к сказкам.

9) «Леди Годива, прощай! Я не помню, Годива...» – отсылка к англосаксонской легенде про графиню леди Годиву.

Мое представление об этих пластах:

1) Дореволюционная Россия, революционная Россия – не самое лучшее время в России, тогда было плохо, тяжело людям.

2) Древний Египет – мне это время нравится, я многое о нем знаю по фильмам худкнигам, учебникам истории, документальным передачам. Тогда людям было тяжело жить. К примеру, казни и тяжелый труд. Это первое, что приходит в голову. Но нельзя забывать о том, что сохранилось от этого времени. Например, архитектура, культурные ценности народа, запутанная история.

3) Европа – россиян всегда тянуло и до сих пор тянет ко всему нерусскому. Мне самой очень нравится культура и история Европы, имею о ней ясное представление.

4) Тяжелое прошлое Петербурга – Петербург многое перетерпел, но его жители никогда не сдавались.

5) Прошлое автора – его детство. Об этом я мало что знаю.

6) Сказки – все мы в детстве читали сказки и имеем о них хоть какое-то представление. В детстве мы не понимали, что на само деле в сказках много смысла. Я читаю сказки до сих пор, думая о том, что ими хотел сказать автор.

7) Англосаксонские легенды – я читала впервые легенду о леди Годиве. Она родилась в 909 году. У меня мало представления об этом времени.

Вопрос 2

1) Ключевые образы: лирический герой, Петербург, леди Годива.

2) Эти образы тесно связаны в стихотворении. Лирический герой, вспоминая прошлое, затрагивает жизнь несломленного Петербурга и сравнивает его (по моему мнению) с леди Годивой.

3) Да, сталкивалась. Раньше я читала стихотворение, в которых ключевым образом был Петербург, например, у А. С. Пушкина. Он часто писал про Петербург. Лирический герой есть в каждом стихотворении. Что касается леди Годивы... с ее легендой (и с ней самой) я познакомилась в первый раз. Я решила прочитать ее легенду после того, как встретила с ней в стихотворении О. Э. Мандельштама.

4) Ассоциируются с чем-то сильным, мощным, уверенным в себе, в своих решениях.

Вопрос 3

1) Я считаю, что О. Э. Мандельштам, сравнивая Петербург и леди Годиву, вспоминая тяжелое прошлое, сложные времена, хочет сказать о том, что Петербург устоял, выдержал все, он, как и лирический герой, «с важностью глупой» прошел через дореволюционное и революционное время, через бунты, пожары, морозы. Петербург сильный, как и леди Годива, прошедшая через Ковентри голая ради народа. Для этого города важна честь.

2) Я сделала такой вывод, прочитав легенду леди Годивы и лучше узнав историю Петербурга.

При анализе стихотворения, активно используются другие культурные коды и тексты, к которым отсылает читателя О. Мандельштам. Читательский взгляд фокусируется на параллели «лирический герой/леди

Годива». Учитываются исторические обстоятельства создания текста, но не упоминаются биографические.

Понимание текста осуществляется, в основном, с помощью фоновых знаний о разных культурных эпохах. С технической точки зрения текст почти не интерпретируется, психологическое состояние лирического героя, его мироощущения объясняется с помощью легенды о леди Годиве. Образы произведения не рассматриваются как элементы одной системы образов или символов.

Белоусова Юлия

Стихотворение О. Э. Мандельштама «С миром державным я был лишь ребячески связан...» относится к трем пластам: дореволюционная эпоха, революционная эпоха и отсылка в Древнюю Грецию. В этом стихотворении заложены некие образы, олицетворяющие детство Мандельштама в его родном городе. Идея стихотворения заключается во власти города над душой поэта. Образ леди Годивы используется для показания свободы, которую автор принимать не хочет. «Леди Годива, прощай!» Мандельштам с любовью вспоминает свое детство. Несмотря на время, он все равно помнит его таким, каким он был в дореволюционную эпоху. В детстве ему казалось все радужным, но когда он вырос, он понял, что не все так было хорошо – цыганка ему не плясала, и сторублевками он не шуршал, и устриц не умел есть...

В тексте данной интерпретации стихотворения О. Мандельштама мы обнаруживаем главную идею, ссылки на исторические контексты. Обозначена общая тема, объединяющая, по мнению учащейся, образы – тема детства. Более того, осуществляется попытка эту тему раскрыть и проинтерпретировать, опираясь на данные стихотворения: «Несмотря на время, он все равно помнит его таким, каким он был в дореволюционную эпоху. В детстве ему казалось все радужным, но когда он вырос, он понял, что не все так было хорошо...». Тем не менее, значимость текста для творческой жизни автора не рассмотрена, с точки зрения психологической и содержательной проанализирована одна тема.

Федоровская Ксения

О. Э. Мандельштам отсылает текст к разным пластам (эпохам). «С миром державным я был лишь ребячески связан...» Это время дореволюционной России. «Чуя грядущие казни, от рева событий мятежных...» – революционная Россия. Образ леди Годивы относит нас к эпохе средневековья, а nereиды – к эпохе античности.

Дореволюционная Россия

Развитие страны очень тормозилось из-за крепостного права. Оно не давало возможности развиваться не только сельскому хозяйству, но и промышленности – приток людей в города был ограничен из-за воли помещиков.

Античность

С античностью у меня ассоциируется гармония, величие и красота, которые исходят от творений того времени. Античность я воспринимаю как начало великих шедевров. Взгляд человека на мир, его положение в нем, моральные и нравственные нормы обрели свое начало.

Средневековье

Изменилось мировоззрение людей, формируется новое представление о культуре. Пришло представление о едином боге. Бог считается творцом мира, единственной подлинной реальностью.

Еще одной характерной особенностью является символизм. Все предметы, явления, объекты окружающего мира представляли собой символы.

В стихотворении изображен мир, обреченный доживать свой век. Несмотря на то, что город самолюбивый, пустой, моложавый, он проник в душу поэта навсегда. У поэта было желание вырваться отсюда, поменять окружение, быть самим собой, но город все равно притягивает поэта. Стихотворение отражает сломанную судьбу поэта и города. Петербург довлеет над мыслями и чувствами героя, и поэтому он задается вопросом: «Почему город завладел мыслями и чувствами?» Пытаясь найти объяснение, поэт обращается к воспоминаниям о далеком прошлом. Воображение рисует разные картины. И самая яркая из них – это образ леди Годивы, увиденный поэтом на детской картинке и глубоко

запечатленный в памяти. Образ леди Годивы можно ассоциировать с образом свободы и борьбы за справедливость. Образ леди Годивы – символ революции.

Проанализированы ссылки на исторические эпохи, с помощью анализа лексических средств, дано описание психологического состояния лирического героя. Проводится параллель между героем произведения и Петербургом, осуществляется попытка интерпретировать образ леди Годивы, что позволяет получить представление о главном конфликте стихотворения, о главной теме и о мотивах.

Раскрытия не получает функционирование других образов стихотворения, не проинтерпретированы ссылки на исторические эпохи.

Сергеева Елизавета

В стихотворении О. Э. Мандельштама «С миром державным я был лишь ребячески связан...» описывается несколько эпох. В первой строфе описывается дореволюционное время. Во второй – революция 1905 года. В третьей говорится о Древней Греции. В четвертой герой повествует о пожарах XIX века. А в пятой он уносит нас в далекий XI век, к смелой англосаксонской графине леди Годиве.

Я считаю, что ключевыми образами в данном стихотворении являются революция и леди Годива. Я ассоциирую революцию с женщиной, которая «дает тебе самое большое счастье на свете, но наутро убьет тебя». Так же, как леди Годива, которая, по сути, устроила свою собственную революцию, когда пошла против мужа, поехав обнаженной по улицам их города в Англии ради того, чтобы ее муж снизил налоги для своих подданных. Именно в этом их взаимосвязь.

Ведущая художественная идея состоит в том, что все повторяется.

Проинтерпретирован образ леди Годивы, его функционирование в стихотворении О. Мандельштама: образ леди из средневековой легенды сравнивается с образом революции, что позволяет школьнице сделать вывод о главной художественной идее произведения.

Другие образы, их взаимосвязь, особенности композиции или средства иллюстрации мировосприятия лирического героя остались без интерпретации.

Рогалева Софья

В стихотворении О. Э. Мандельштама «С миром державным я был лишь ребячески связан...» присутствует отсылка к нескольким эпохам. К примеру, первая, вторая и четвертая строфы содержат отсылку к революционному времени XX века (полагаю, к революции 1905-1907 гг.). Однако первая относится к дореволюционному периоду, вторая – к самой революции, ну а четвертая – к постреволюционному времени, когда сам писатель переживал свои годы в ссылке. В третьей строфе мы видим отсылку к Древней Греции (точнее, к мифам Древней Греции), благодаря, к примеру, «Я убежал к nereидам на Черное море...» Последняя строфа явно отсылает нас к средневековой (XI век) Англии, ибо упоминает англосаксонскую графиню леди Годиву.

Основные образы данного стихотворения, по моему мнению, является революция, упоминание которой читается в большинстве строф. Вероятно, в последней строфе, как сразу после упоминания его ссылки, он вспоминает о леди Годиве, как о каком-то спасающем народ герое. Эти образы довольно часто встречаются, особенно образ героя в древнегреческой мифологии.

Возможно, автор хотел показать свою жизнь этим стихотворением, сделав это с помощью символизма. Также можем считать, что в этом произведении представлена такая идея, как то, что в жизни все циклично, все повторяется.

Такая мысль возникла у меня после многократного прочтения этого стихотворения.

Главные образы и темы произведения указаны, исторические эпохи, к которым отсылает текст стихотворения, частично сопоставлены с биографией О. Мандельштама. Языковой материал стихотворения использован в качестве иллюстрации тезисов интерпретатора, но, тем не менее, особенности словоупотребления или техники создания текста не проанализированы.

Образы революции и леди Годивы, которые названы главными, рассматриваются во взаимосвязи, что позволяет учащейся сделать предположение о главной идее произведения.

Хафизова Владилена

1. В данном тексте представлено несколько культурных пластов. Среди них есть пласт (эпоха) античной Греции, средних веков и России XIX и XX веков.

Для меня любая эпоха представляется посредством людей и их поступков, их образом жизни. Так античная Греция для меня является каким-то сказочным миром. Мне всегда казалось, что по улицам Древней Греции ходили богоподобные люди и мифические существа. Наверно, такое представление у меня возникло из-за того, что у греков не было единого бога.

Эпоха средневековья для меня более приближенная к реальности. Скорее всего потому, что появилось единобожие и поступки людей того времени для меня порочны. Пороком для меня является жестокость по отношению к невинным.

Россия XIX и XX веков для меня – эпоха перемен, эпоха, когда «сожгли» устой государства. Гражданская война – самая страшная, потому что брат идет на брата. Поэтому это время для меня является страшным временем, жестоким.

2. В данном стихотворении присутствует множество ключевых образов: Нева, Петербург, гвардейцы, снова Нева, миграция художественных деятелей. С подобными образами я сталкивалась и ранее, в основном, на уроках истории или при просмотре документальных фильмов на тему революции. Я считаю, что эти образы объединяет общая идея революции. Петербург – место, где прошла революция. Неву называют «артерией города» и во время революции вода в ней смешалась с кровью. Гвардейцы пытались защитить дворец, миграция художественных деятелей является последствием. Но в данном тексте присутствуют и другие образы. Образ подростковой жизни лирического героя, его романы с европейками, возвращение в, казалось бы, обновленный послереволюционный город, но в тот город, где «мыслям и чувствам моим по старинному праву»,

столкновение героя с легендой о леди Годиве. Эти образы показывают путь взросления лирического героя.

3. На мой взгляд, ведущая художественная идея текста есть взросление человека и страны. Дети рассматривают картинки, читают легенды, впитывают всю информацию. Повзрослев, они испытывают душевные распри, мечтают между разными сторонами одного целого и в конце концов возвращаются к тому, что было, забывают легенды, прочтенные в детстве. Страна, как и человек, взрослеет, меняется.

В данном анализе большее внимание уделено тому, как образы взаимодействуют, какой общей теме они соответствуют, поэтому акцент в интерпретации сделан на тему революции и мотивы, образы, существующие в её рамках.

Предпринята попытка понять главную художественную идею произведения, мироощущение лирического героя.

Важно обратить внимание на то, что это единственная работа, в которой почти не проинтерпретирована легенда о леди Годиве, что позволяет сделать вывод о том, что понимание текста осуществлялось с помощью связки других образов.

Гичкина Евгения

Разбирая стихотворение О. Э. Мандельштама, написанное в январе 1931 года, можно найти несколько эпох, к которым отсылает поэт. Каждую эпоху олицетворяет некий образ, поднятый в стихотворении, и все составляющие связаны между собой общим направлением стихотворения. Эпоха Октябрьской революции: восстания, казни, смерти, борьба и воля, – Петербург пережил немало, все это еще больше омрачает его образ, оставляя шрамы на лице таинственного города. Далее поэт перемещает нас в Древнюю Грецию к морским нимфам. Создается контраст. Революция противопоставляется nereидам, которые олицетворяют спокойствие, чарующую прелесть океана, что в свою очередь отсылает к душевной гармонии, к которой стремится Мандельштам. Поэт упоминает леди Годиву, интересную даже как отдельно взятый герой. Она служит

символом эпохи средневековой Англии, эпохи грубых нравов, повсеместного влияния инквизиции и преклонения перед богом.

Петербург. Тут и думать особо не надо. Автор подбирает целый ряд синонимичных эпитетов: «Самолюбивый, проклятый, пустой, моложавый!» Многие поэты писали о Петербурге как о мрачном городе, где все пропитано тоской, потусторонним духом, величием и самолюбием. Грязный, суетливый город. Такое отношение прослеживается в творчестве Некрасова.

И тут, мне кажется, я вижу главную идею произведения. Явно автор пишет, опираясь на свои воспоминания, и задается вопросом, почему же его тянет в этот город, проклятый, самолюбивый. Ответ в том, что Петербург вдохновляет писателя. Каким бы он ни видел город, он тянет его своей печалью, историей, притягивающим уродством суеты и монотонности. Петербург – это и есть художник, поэт. Он символизирует жизнь как творчество, в частности как жил и сам Мандельштам.

«Леди Годива, прощай! Я не помню, Годива...» Это знамение ушедшей эпохи, где еще было место самопожертвованию и справедливости. Мандельштам это понимает, признавая порочность нашего Петербурга, но растворяясь в нем, вдохновляясь этим городом.

Образы и ссылки на разные исторические эпохи рассматриваются как элементы одной системы художественных образов («Каждую эпоху олицетворяет некий образ, поднятый в стихотворении, и все составляющие связаны между собой общим направлением стихотворения»), каждый из которых работает на реализацию и раскрытие главной идеи стихотворения.

Петербург назван ключевым образом стихотворения, что подтверждается ссылками на лексические средства выразительности (эпитеты) и на творчество других поэтов, в произведениях которых город изображен подобным способом.

Главные образы проинтерпретированы как символы самого художника и ушедшей эпохи.

Дан анализ системы образов произведения, технических средств, частично – мироощущения лирического героя, упомянуты биографические и исторические

данные. Однако такой аспект, как значение стихотворения в контексте творчества Мандельштама, остался не раскрытым.

Мельникова Анна

В первой строфе возникает образ дореволюционной России («мир державный»), мира, с которым лирический герой связан «лишь ребячески». Можно предположить, что «устрицы», которых боится герой, представляют (собой) образ светской, роскошной жизни, к гвардейцам герой относится с неприязнью, скрытой боязнью («глядел исподлобья») и, собственно, такому миру, даже на бессознательном уровне не желает приспособливаться. Также из этой строфы вытекает очевидная вещь: герой не является частью этого времени. «Лимонная Нева» из второй строфы, на мой взгляд, является также «представителем устричного времени и образа мысли», потому что устрицы обычно подают с лимоном. «Грядущие казни» и «рев событий мятежных» из третьей строфы – образ революционной России, от которого герой решает бежать к крымским nereидам на Черное море, но, к сожалению, от которых принимает только хорошую порцию «смущенья, надсады и горя». Четвертая строфа, на мой взгляд, злостная эпиграмма, посвященная нашему большому портовому городу. Возможно, Мандельштам не помнит и прощается с леди Годивой, потому что подразумевает безнравственность, бесчеловечность своего времени, которое не может понять и принять, но и держать в голове эту легенду о справедливости и «самопожертвовании» (жертвует статусом) ради народа.

Мне кажется, что ведущей идеей стихотворения являются сами рассуждения о прошлом, настоящем и будущем России, об «устричном» образе жизни, как-то очень «очевидно» получилось, если честно, наверно, надо побольше времени уделять истории, потому что общая, единая, цельная картина самой мысли, к сожалению, отсутствует. Не хочу заниматься пустым «балаболством», высасыванием из пальца или чем-то в этом духе.

Дан подробный психологический анализ: лексические средства выразительности рассматриваются как способ передачи мироощущения лирического героя («к гвардейцам герой относится с неприязнью, скрытой

боязнью (“глядел исподлобья”) и, собственно, такому миру, даже на бессознательном уровне не желает приспособливаться»). *Для интерпретации стихотворения используются биографические данные О. Мандельштама, которые позволяют вписать произведение в контекст творчества автора.*

Сделана попытка обнаружить главную идею стихотворения, однако из-за отсутствия «общей, единой, цельной картины самой мысли» указание на ведущую идею и тему произведения осталось предположением и никак не аргументируется.

Сурен Маркарян

К каким культурным пластам отсылает текст? «Мир державный», «устрицы» и гвардейцы отсылают читателя к дореволюционной царской России. Далее в тексте появляются казни и мятежные события отсылают к революции 1917 года. Автор отсылает читателя к четырем культурным пластам: культура Древней Греции («я убежал к nereидам на Черное море»), легендарное европейское средневековье («...видел на детской картинке леди Годиву»), дореволюционная Россия («с миром державным...»), революция 1917 года («чуя грядущие казни, от рева событий мятежных я убежал»).

Культура Древней Греции заключается, в основном, в мифологии античных греков, средневековые легенды являются несистематизированным набором разнообразных «историй». Представление о царской России прекрасно передано в тексте: «устрицы», «гвардейцы» и пляшущие «под хруст сторублевый» цыганки. Революция ассоциируется с хаосом, раздором, принижением некоторых слоев населения, но определенно не со светлым будущим, как бы плоха ни была царская власть.

Ключевые образы: образ дореволюционной России создается первыми двумя строфами, несмотря на то, что в первом стихе указывается на всю державу, образ скорее существует в рамках только столицы. Образ самого Санкт-Петербурга находится в третьей строфе – «самолюбивый, проклятый, пустой, моложавый». Существует и образ леди Годивы, в котором важно не то, кто она, а то, где автор видел ее, «на детской картинке». Таким образом создается систем

вопрос-ответ: «Так отчего ж этот город (Санкт-Петербург) довлеет мыслям и чувствам моим по старинному праву?» «Не потому ль, что я видел на детской картинке леди Годиву...» В стихотворении О. Э. Мандельштама существуют и взаимодействуют два образа: образ дореволюционной России, а именно Санкт-Петербурга, и образ рассказчика.

В первых двух стихах сразу обозначается два образа – «мир державный» и рассказчик, «Я», который, по всей видимости, провел детство в царской России, несмотря на это, не приобщился к местной культуре («устриц боялся и на гвардейцев глядел исподлобья»). В последних двух стихах он отрицает свою связь... Это слишком сложно.

Текст интерпретируется и с формальной, и с содержательной точки зрения: проанализированы лексические средства и синтаксические конструкции, которые помогают учащемуся понять функционирование того или иного образа. Осуществляется попытка выстроить ассоциативные ряды, которые так же расширяют контекст анализа («Революция ассоциируется с хаосом, раздором, принижением некоторых слоев населения, но определенно не со светлым будущим»). Проанализирована взаимосвязь функционирования главных образов в контексте стихотворения, проинтерпретированы исторические ссылки и культурные коды, упомянутые в произведении.

Однако, при подробном культурно-историческом рассмотрении текста, не дана психологическая интерпретация: почему, все-таки, лирический герой «отрицает свою связь» с Санкт-Петербургом? Данная задача кажется ученику «слишком сложной».

Тексты, используемые для диагностики. Группа 2:

Бурикова Наталья

1. Предложенный текст отсылает нас к нескольким культурным пластам разных эпох. В первых двух четверостишиях мы видим дореволюционную Россию («мир державный»). Это время богатой интеллигенции, проводящей время в пирах, балах, вечерах и театрах (здесь

вспоминается «свет пустой» из «Евгения Онегина». Кстати, в тексте есть строчка «И ни крупницей души я ему не обязан», из которой можно сделать вывод, что «мир державный» ничего не дал духовному миру лирического героя). Это эпоха, в которую все старались походить друг на друга – «мучил себя по чужому подобию» (вспоминается «Горе от ума»). Мир, в котором царят богатство, деньги («митра бобровая», устрицы, «хруст сторублевый») и разврат (цыганка, которая навряд ли лишь плясала за деньги). В третьей строфе, в первой строчке, появляется революционная Россия («грядущие казни», «рев событий мятежных»). Строчки здесь говорят сами за себя: массовые казни, заключение под стражу, ссылки и приговоры, реки крови и люди, исполненные жестокости. Во второй строчке третьей строфы есть отсылка к античной Греции – «нереиды» – морские богини из древнегреческой мифологии. Это своего рода отсылка к идеалам, науке, искусству, словом, к духовному миру того времени. В последней строфе предполагается ссылка на средневековую Англию (появляется легенда о леди Годиве). Сказать о моем представлении о культурном пласте в средневековой Англии более чем сложно: у меня нет определенного представления о том времени. Могу назвать только такие общие черты средневековья, как готика, религия, расцвет городов и чума.

2. Ключевыми образами я бы назвала Петербург и Неву. Думаю, что связь между рекой и городом, в котором она течет, очевидна. С этими образами мы, естественно, сталкивались и раньше во многих произведениях («Медный всадник», «Петербургские повести», «Преступление и наказание» и многие др.). Но есть еще один образ, на который мне хотелось бы обратить внимание: то, что стоит за именем леди Годивы. По легенде, это тихая и скромная женщина, проявившая благородство, мужество и доброту, пожертвовавшая собой ради других. Согласитесь, мотив схож с историей Христа. Сам образ праведницы походит на нечто божественное. Мне доводилось читать несколько

философско-религиозных книг Рюхо Окавы, но в основном я стараюсь избегать произведений с подобными образами.

3. Время неуклонно движется вперед, меняя не только образ жизни людей, но и их духовную сущность – это, на мой взгляд, ведущая идея текста. Это значит, что все движется. Годы, столетия, целые эпохи уходят в прошлое, меняя людской быт, идеалы и чувства. «Леди Годива, прощай!» Самое же страшное то, что мы забываем об этом, о том, что было. «Я не помню, Годива...» Как я пришла к этой идее? Прочитала текст, ухватила пару образов, развила их, подобрала ассоциации, собрала воедино историю из полученной информации и вывела идею.

Исторические ссылки проинтерпретированы в рамках идей и тем стихотворения, образы рассматриваются в связке, указаны главные, по мнению учащейся. Важно, что подключен контекст других литературных произведений, что расширяет и возможности для понимания идеи данного произведения. Однако, важно отметить, что сам автор анализа указывает на то, что основным способом понимания стихотворения был ассоциативный метод.

Важно, что уделяется внимание структуре текста, лексике и словоупотреблению, что позволяет проинтерпретировать текст и с технической точки зрения.

Приложение 2. Технологическая карта курса «Поэзия О.Э. Мандельштама: культурный код Серебряного века»

<p align="center">Задания блока 1. <i>Вербально - лингвистический</i></p> <ul style="list-style-type: none"> - Чтение и составление тезисного плана фрагментов в теоретических работ О.Э. Мандельштама «Утро акмеизма» и «О природе слова»; - Выделение ключевых слов в статьях; - Обсуждение основных тезисов; - Ведение заметок путешественника в ходе экскурсии. 	<p align="center">Задания блока 2. <i>Логико - математический</i></p> <ul style="list-style-type: none"> - Представление основных положений теории акмеизма в виде кластера или облака тегов; - Изучение карты-маршрута образовательной экскурсии; - Сравнительный анализ написанных учащимися эссе. 	<p align="center">Задания блока 3. <i>Визуально - пространственный</i></p> <ul style="list-style-type: none"> - Сделать подборку фотографий, созданных во время экскурсии с комментариями; - Просмотр фрагментов фильма «Сохрани мою речь навсегда» с целью выявления ведущих мотивов в творчестве поэта.
<p align="center">Задания блока 4. <i>Аудиально - музыкальный</i></p> <ul style="list-style-type: none"> - Прослушивание и комментирование фрагментов произведения «Тихие песни» В. Сильвестрова, в котором использованы стихотворения О. Мандельштама; - Прослушивание композиций, относящихся к авангардным направлениям в музыке: например, произведения А. Скрябина («Поэма экстаза»). 	<p align="center">Задания блока 5. <i>Телесно - кинестетический</i></p> <ul style="list-style-type: none"> - В ходе экскурсии собрать артефакты, иллюстрирующие самые запоминающиеся моменты путешествия. Это могут быть билеты, программки из музеев, заметки путешественника. 	<p align="center">Задания блока 6. <i>Исследовательский</i></p> <ul style="list-style-type: none"> - Анализ поэтических текстов О. Мандельштама с точки зрения идейно-эстетической программы акмеизма: выявление специфики отражения ведущих идей направления; - Анализ образно-семантической структуры текстов.

<p>Задания блока 7. <i>Внутриличностный</i> - Написание эссе объемом не менее 1000 знаков о творчестве О. Мандельштама: выражение собственного отношения к творчеству поэта; - з а м е т к и путешественника.</p>	<p>Задания блока 8. <i>Межличностный (социальный)</i> - Провести опрос среди своих сверстников: что они знают о культуре Серебряного века и о местах, которые указаны в плане экскурсии.</p>	<p>Задания блока 9. <i>Экзистенциальный</i> - Написание эссе на тему «Петербург Серебряного века в стихотворении О. Мандельштама “С миром державным я был лишь ребячески связан...”» после экскурсии: сравнение своего восприятия до и после экскурсии;</p>
--	--	---

Приложение 3. Программа сопровождения досуга старшеклассников

Программа сопровождения досуга старшеклассников «Экскурсионный досуг – новый шаг в уроках литературы»

Целевая группа: учителя русского языка и литературы

Условия освоения программы: знание технологии образовательных экскурсий и практика их использования.

Краткая аннотация к программе: программа содержит рекомендации по проведению трехчасовой образовательной экскурсии-путешествия (лекция и 2 семинара = 6 часов) и направлена на то, чтобы организовать досуг школьников и популяризировать русскую классическую литературу (творчество О. Мандельштама). Экскурсия рассчитана на учащихся 10-11 классов, которым предложенная тема может быть интересна и полезна.

Целевое назначение программы: повысить качество образовательных экскурсий, чтобы облегчить вовлечение школьников в учебный процесс.

Ключевые понятия программы: экскурсия-путешествие, анализ текста, Серебряный век, литературоведение, контекст, культурный код.

Ведущие идеи:

- использование современных технологий в ходе образовательной экскурсии значительно улучшает её качество;
- метод образовательной экскурсии-путешествия позволяет расширить контекст литературного анализа.

Проблемные вопросы теоретического характера:

- какие технологии позволяют сегодня улучшить качество образовательной экскурсии?

- каким образом экскурсия помогает анализировать текст?

- как включены в художественный текст ключевые смыслы и коды культурной эпохи?

Планы лекционных и семинарских занятий

№	Название темы. К р а т к о е содержание. Источники.	Форма занятия. В и д ы деятельности.	Необходимые ресурсы.
1	<p>Л е к ц и о н н о е занятие:</p> <ul style="list-style-type: none"> - введение в тему: что такое образовательная экскурсия; - преимущества экскурсионного метода обучения; - новые технологии и их использование в образовательной экскурсии. 	<ul style="list-style-type: none"> - слушание лекции; - обсуждение плюсов и минусов экскурсионного метода; - составление тезисного плана и выделение ключевых слов; - создание кластера из основных понятий. 	<ul style="list-style-type: none"> - базовые знания об экскурсионном методе обучения; - умение выделять главные мысли в тексте; - ф р а г м е н т ы теоретических текстов (Бон Г.Н., Райков Е. Е., Образовательные экскурсии, их основные задачи и место в учебном курсе; Коробкова Е.Н. Образовательное путешествие, как педагогический метод.).

2	<p>Семинарское занятие «Технологии в ходе образовательной экскурсии»:</p> <ul style="list-style-type: none"> - ведение путёвых заметок: опрос среди педагогов, плюсы и минусы такого приема; - сбор артефактов: краткое описание, обсуждение возможных трудностей и рисков; - фотодневник. 	<ul style="list-style-type: none"> - опрос среди участников семинара о плюсах и минусах использования технологии «Путевые заметки»; - обсуждение достоинств и недостатков технологии «Сбор артефактов»; - разработка совместного проекта с музеем А. Ахматовой в Фонтанном доме, фотовыставка «Жизнь поэта глазами школьников». 	<ul style="list-style-type: none"> - опыт проведения экскурсии с использованием одной из представленных технологий; - опыт составления проектных планов.
---	---	--	--

3	<p>Семинарское занятие «Использование цифровых технологий в образовательной экскурсии»:</p> <p>знакомство с приложениями izitravel и Петербург на ладони.</p>	<ul style="list-style-type: none"> ■ Установка приложений (5 минут); ■ Попытка проложить пробный маршрут (Васильевский остров, 8-я линия, 31 – Михайловская площадь, 5) (10 минут); ■ Выбираем достопримечательности (10 минут) ■ Находим информацию о каждой из них (20 минут) ■ Записываем аудио (20 минут) ■ Прокладываем маршрут (10 минут) ■ Подведение итогов, рефлексия (15 минут). 	<p>- пространство, оборудованное компьютерами с доступом в интернет;</p> <p>- оснащенность компьютеров микрофонами и функцией звукозаписи;</p> <p>- желательно, чтобы у всех участников семинара была возможность установить приложения на свой смартфон.</p>
---	---	---	---

Результаты:

Педагоги владеют технологией создания цифровых туров по достопримечательностям с помощью мобильных приложений izitravel и «Петербург на ладони», что позволяет им иначе представлять информацию и предоставлять учащимся больше возможностей для развития и творчества;

Освоены нецифровые образовательные технологии, которые также можно использовать в ходе экскурсии для достижения поставленных целей.

СПИСОК ИСПОЛЬЗУЕМОЙ ЛИТЕРАТУРЫ

1. Аверинцев, С.С. Судьба и весть Осипа Манделъштама / Манделъштам О.Э. Сочинения: В 2-х тт., 1990. — Т. 1. С. 14.
2. Антипова, А.М. Восприятие художественного произведения читателем-школьником как научная проблема, 2009. — С. 54 – 70.
3. Атаманчукова, А.В., Жаргалон, Л.О. Феноменологический метод исследования. 2013. – 22 стр.

4. Ахматова, А.А. Листки из дневника. Воспоминания об О.Э. Мандельштаме. — М., 1989. — 123 стр.
5. Башляр, Г. Избранное: Поэтика пространства / Пер. с франц. М.: «Российская политическая энциклопедия» (РОССПЭН), 2004. — 376 стр.
6. Богданова, О.Ю., Леонов, С.А., Чертов, В.Ф. Методика преподавания литературы. — М.: Академ А, 1999.
7. Бон, Г.Н., Райков, Е. Е., Соколов, Я. М. Образовательные экскурсии, их основные задачи и место в учебном курсе / Райков, Б.Е. Школьные экскурсии, их значение и организация. — Петроград, 1921. — С. 3.
8. Бродский, И.А. "С миром державным я был лишь ребячески связан..." (1991) [Электронный ресурс]. — Режим доступа: <http://iosif-brodskiy.ru/kritika/s-mirom-derzhavnym-ia-by-l-lish-rebiacheski-sviazan--1991.html> (дата обращения: 12.11.2016)
9. Внутри и вне классической эстетики. Структура эстетической реакции и её трансформации в искусстве Нового времени. Проект «Игра в бисер» [Электронный ресурс]. — Режим доступа: <http://igravbiser.msk.ru/animat/vnutri.htm> (дата обращения: 20.10.2015)
10. Выготский, Л.С. Психология искусства / Общ. ред. В.В. Иванова, коммент. Л.С. Выготского и В.В. Иванова, вступит. ст. А.Н. Леонтьева. 3-е изд. — М.: Искусство, 1986. — С. 10.
11. Гаспаров, М.Л. Анализ и интерпретация: два стихотворения Мандельштама о готических соборах // Журнал «Русский язык» [Электронный ресурс]. — Режим доступа: <http://rus.1september.ru/article.php?ID=200204301> (дата обращения: 15.12.2015)
12. Гаспаров М.Л. Поэт и культура. Три поэтики Осипа Мандельштама [Электронный ресурс]. — Режим доступа: <http://sobolev.franklang.ru/index.php/nachalo-xx-veka/94-m-gasparov-o-mandelshtame-iii> (дата обращения: 15.12. 2015)
13. Герд, В.А. Экскурсионное дело. — М.: Прогресс, 2009. — 340 с.
14. Гуссерль, Э. Идея феноменологии, лекция четвертая. — стр. 123.

15. Дильтей В. Собрание сочинений в 6 тт. / Под ред. А.В. Михайлова и Н.С. Плотникова. Т. 4: Герменевтика и теория литературы / Пер. с нем. под ред. В.В. Библихина, Н.С. Плотникова. – М.: Дом интеллектуальной книги, 2001. – 487 стр.
16. Емельянов, Б.В. Экскурсоведение. – М: Советский спорт, 2007. – 216 стр.
17. Иконников, А.В. Искусство, среда, время. Эстетическая организация городской среды. –М.: Советский художник, 1985. – 334 стр.
18. Коробкова, Е.Н. Образовательное путешествие, как педагогический метод: Дис. ... канд. пед. наук: 13.00.01 / Коробкова Елена Николаевна. – СПб., 2004. – 232 с.
19. Лекманов, О. А. Осип Мандельштам: Жизнь поэта. 3-е изд., доп. и перераб. – М.: Молодая гвардия, 2009. – С. 38.
20. Лотман, Ю.М. Структура художественного текста [Электронный ресурс] / Библиотека Гумер [сайт]. – Режим доступа: http://www.gumer.info/bibliotek_Buks/Literat/Lotman/_03.php (дата обращения: 24.11.2015)
21. Мандельштам, О.Э. Имя [стихотворения]. – СПб.: Амфора. ТИД Амфора, 2011. – С. 6.
22. Методика организации экскурсии для школьников [Электронный ресурс]. – Режим доступа: <https://musobr.wordpress.com/%D0%B2%D0%BE%D0%BF%D1%80%D0%BE%D1%81-%D0%BE%D1%82%D0%B2%D0%B5%D1%82-2/%D0%BC%D0%B5%D1%82%D0%BE%D0%B4%D0%B8%D0%BA%D0%B0-%D0%BE%D1%80%D0%B3%D0%B0%D0%BD%D0%B8%D0%B7%D0%B0%D1%86%D0%B8%D0%B8-%D1%8D%D0%BA%D1%81%D0%BA%D1%83%D1%80%D1%81%D0%B8%D0%B8-%D0%B4%D0%BB%D1%8F-%D1%88-2/> (дата обращения: 5.12.2015)
23. Недошивин, В. Прогулки по Серебряному веку. Санкт-Петербург. – М.: АСТ. 2010. – 292 стр.

24. Нестандартный Петербург. Туристический рынок Санкт-Петербурга [Электронный ресурс]. – Режим доступа: <http://offbeatpiter.ru/туристический-рынок-санкт-петербург/> (дата обращения: 20.01.2017)
25. Петрова, О.В. Экскурсия как эффективный метод обучения [Электронный ресурс]. – Режим доступа: <http://nsportal.ru/shkola/rodnoy-yazyk-i-literatura/library/2015/02/18/statya-ekskursiya-kak-effektivnyy-metod> (дата обращения: 15.12.2015)
26. Пирс, Ч.С.: статья / Энциклопедия Кругосвет [Электронный ресурс]. – Режим доступа: http://www.krugosvet.ru/enc/gumanitarnye_nauki/lingvistika/PIRS_CHARLZ_SANDERS.html?page=0,1 (дата обращения: 24.11.2015)
27. Роднянская, И.Б., Кожин, В.В. Образ художественный / Краткая литературная энциклопедия. В 9 т. – Т. 5. М., 1968. – С. 363–369.
28. Ронен, О. Поэтика Осипа Мандельштама. – СПб., 2002. – С. 17.
29. Рыбальченко, Т.Л. Образный мир художественного произведения и аспекты его анализа: Учебно-методическое пособие. – Томск: Изд-во Том. ун-та, 2012. – С. 31.
30. Рыбникова, М.А. Очерки по методике литературного чтения. – 2-е изд., М. 1985. – С. 28.
31. Степанов, А.В. Феноменология архитектуры Петербурга. – СПб., "Арка", 2016.
32. Султанова, Э.А. Феноменология как метод исследования сознания [Электронный ресурс]. – Режим доступа: http://www.ruthenia.ru/logos/kofr/2001/2001_03.htm (дата обращения: 5.12.2015)
33. Тamarченко, Н.Д. Теория литературы: Учеб. пособие для студ. филол. фак. высш. учеб. заведений. В 2 т. / под общ. ред. Н.Д. Тamarченко. Т.1. Тamarченко, Н.Д., Тюпа, В.И., Бройтман, С.Н. Теория художественного дискурса. Теоретическая поэтика. – М.: Издательский центр «Академия», 2004. – С.18.
34. Тарановский, К. Очерки о поэзии Мандельштама / Тарановский К. О поэзии и поэтике. – М., 2000. – С. 13-208.

35. Улановский, А. Вторая Всероссийская научно-практическая конференция по экзистенциальной психологии: Материалы сообщений. – М.: 2004. [Электронный ресурс]. – Режим доступа: <http://hpsy.ru/public/x825.htm> (дата обращения: 5.12.2015)
36. Успенский, Б.А. Поэтика композиции [Электронный ресурс]. – Режим доступа: <http://philologos.narod.ru/ling/uspen-poetcomp.htm> (дата обращения: 24.11.2015)
37. Шлейермахер, Ф. Герменевтика. / Перевод с немецкого А.Л. Вольского, науч. ред. Н.О.Гучинская. — СПб.: «Европейский Дом», 2004. – С. 34.
38. Эдельштейн, М., Олег Лекманов. Мандельштам [Электронный ресурс]. – Режим доступа: <http://magazines.russ.ru/znamia/2005/3/ede20.html> (дата обращения: 14.12.2016)
39. Эксперт on-line. Из искры возгорится пламя креатива. / Мнение экспертов и аналитиков [Электронный ресурс]. – Режим доступа: <http://expert.ru/northwest/2016/47/iz-iskryi-vozhgoritsya-plamya-kreativa/> (дата обращения: 20.01.2017)
40. Эпштейн, М.Н. Парадоскы новизны. О литературном развитии XIX-XX веков. – М.: Советский писатель, 1988. – С. 22.
41. Эпштейн, М.Н. Хасид и талмудист: Сравнительный опыт о Пастернаке и Мандельштаме / Звезда. 2000. – № 4. – С. 82-96.
42. Ягодковская, И.В. История становления и развития экскурсионного метода в российском образовании: дис. ...канд. пед. наук: 13.00.01. / Ягодковская Ирина Владимировна. – М., 2008. – 150 стр.
43. Ядов, В.А. Социологическое исследование: методология программа методы. – М.: Наука, 1972. – 253 стр.
44. Якобсон, П.М. Психология художественного творчества. – М.: Знание, 1971. – С. 48.

Источники на иностранных языках:

44. Brown, C. Mandelstam / C. Brown. – Cambridge: Cambridge university press, 1973. – 320 с.
45. Harris, J. G. Mandelstam and Signac / Столетие Мандельштама. Материалы симпозиума. – Tenaflly, 1994. – С. 72-85.
46. Meijer, J.M. The early Mandel'stam and symbolism / J.M. Meijer. – Russian literature, 1979. – Т.7, № 5. – С. 521-536.
47. Pollak, N. Mandelstam the Reader. – Baltimore; London, 1995.
48. Taranovsky, K. The Problem of Context and Subtext in the Poetry of Osip Mandel'stam / Slavic Forum. Essays in Linguistics and Literature / Ed. by Michael. S. Flier. – The Hague; Paris, 1974. – С. 149-169.
49. Toddes, E. Mandelstam, Tjutcev / International Jornal of Slavic Linguistics and Poetics. – 1974. – № 17. – С.3-29.
50. West, D. Mandelstam and the Evolutionists / Journal of Russian Studies. – 1981. – № 42. – С. 30–38.