

ФЕДЕРАЛЬНОЕ ГОСУДАРСТВЕННОЕ БЮДЖЕТНОЕ
ОБРАЗОВАТЕЛЬНОЕ УЧРЕЖДЕНИЕ
ВЫСШЕГО ОБРАЗОВАНИЯ «САНКТ-ПЕТЕРБУРГСКИЙ
ГОСУДАРСТВЕННЫЙ УНИВЕРСИТЕТ» (СПбГУ)

**СЛУШАТЕЛЬНИЦЫ ЖЕНСКОГО ПЕДАГОГИЧЕСКОГО
ИНСТИТУТА (1903 – 1917)**

Выпускная квалификационная работа
по направлению подготовки 46.04.01 – История
образовательная программа магистратуры История
профиль: История России до начала XX в.

Выполнила:
студентка 2 курса
дневного отделения
Иванова Дарина Игоревна

Научный руководитель:
к. и. н., доцент
Ростовцев Евгений Анатольевич

Санкт-Петербург

2017

Оглавление

Введение

Актуальность темы исследования обусловлена рядом причин. История высших женских учебных заведений России начала XX в. находится в центре пристального внимания современной историографии. Но большинство работ направлены на исследование деятельности учебных заведений со стороны его официальных представителей, профессорско-преподавательского состава. При этом значительно меньше внимания уделяется слушательницам, обучавшимся в исследуемых образовательных учреждениях.

Кроме того, выбранная нами тема недостаточно изучена. Долгое время Женский педагогический институт не был объектом внимания исследователей. В последние десятилетия ситуация значительно улучшилась в связи с публикацией монографии Е.Н. Груздевой, посвященной деятельности института. Однако на данный момент в российской науке существует небольшое количество работ о слушательницах Женского педагогического института. При этом комплексно проблема не исследовалась.¹

Реконструкция коллективного портрета различных сторон жизни слушательниц Женского педагогического института позволит с новой стороны посмотреть на его деятельность и выявить новые перспективы для изучения высшего женского образования в России начала XX в.

Степень научной разработки проблемы. В отечественной историографии представлено довольно большое количество работ, посвященных зарождению и развитию высшего женского образования в Российской империи в конце XIX – начале XX вв. Однако вопросы, связанные с деятельностью Женского педагогического института и его слушательниц, разработаны слабо. Мы можем черпать сведения о них из работ, касающихся истории развития женского образования в России, а также, в трудах, посвященных высшему образованию в целом. Кроме того, нам следует обратить внимание на степень изученности истории женских педагогических курсов, поскольку именно они являлись предшественниками Женского педагогического института, образованного на их базе в 1903 г.

Историографию по данной проблеме можно разделить на три периода: дореволюционный (со второй половины XIX в. по 1917 г.), советский (с 1917 до конца 80-х гг. XX в.) и постсоветский (с 90-х гг. XX в. и по настоящее время).

¹ Груздева Е.Н. Академическое интермеццо. Очерки истории Санкт-Петербургского Императорского Женского педагогического института. СПб., 2009.

Рассмотрим женское образование и Женский педагогический институт в контексте *дореволюционной историографической традиции и публицистики*.

История высшего женского образования стала привлекать внимание историков начиная с середины XIX в. Первыми работами по данной теме стали труды В.В. Игнатовича, Е.О. Лихачевой, Н.Е. Зинченко, А.Н. Деревницкого, К.Р. Шохоль и др.

Одним из первых вопросами женского образования стал заниматься В.В. Игнатович, издавший в 1865 г. работу «Женское образование и женские школы в теории и на практике».² Считая, что в числе тем, интересующих современное ему общество, без сомнения, одно из первых мест занимает вопрос о женском образовании. Автор приводит ряд аргументов, подтверждающих идею необходимости получения высшего образования женщинами.³ Вместе с тем В.В. Игнатович в своей работе приводит исторический очерк о деятельности высшей женской школы в Берне, основанной в 1835 г., ее учебных планах. Он рекомендует отчасти перенять заграничный опыт и «применить ее училищную организацию к нашим женским училищам».⁴

Всесторонним изучением высшего женского образования в Российской империи занималась Е.О. Лихачева. В 1899 г. она издала первый том двухтомного издания «Материалы для истории женского образования в России», где рассматривала женское образование в 1086 – 1856 гг.⁵ Второй том вышел в 1901 г. и был посвящен вопросам истории образования женщин в 1856 – 1880 гг.⁶ Е.О. Лихачева ставила перед собой цель собрать имеющиеся материалы по истории женского образования и создать первый в

² Игнатович В.В. Женское образование и женские школы в теории и на практике. СПб., 1865.

³ Там же. С. 11.

⁴ Там же. С. 21.

⁵ Лихачева Е.О. Материалы для истории женского образования в России (1086 – 1856). СПб., 1899.

⁶ Лихачева Е.О. Материалы для истории женского образования в России (1856 – 1880). СПб., 1901.

Российской империи всеохватывающий труд по данной проблематике. Первый том начинается с рассмотрения зачатков женского образования в XI в., конечной датой является 1856 г., что объясняется учреждением открытых женских заведений: образование, до того доступное лишь небольшому числу девушек, становится доступным для многих, всеобщим и постепенно распространяется по всей России.⁷ Во втором томе автор рассматривает обширную историю развития высшего женского образования, включая историю курсов профессора Герье в Москве и Бестужевские женские курсы в Санкт-Петербурге.

В 1901 г. была издана работа Н.Е. Зинченко «Женское образование в России». В небольшой по объему работе он представил последовательную историю развития женского образования в стране, завершив ее рассмотрением проблемы высшего образования и доступа в университеты женщин в России в конце XIX в.⁸

Изучением высшего женского образования также занимался Е. Дюринг. Помимо этого, он рассматривал вопросы, касающиеся системы среднего образования, преподавательской профессии женщин, а также дал характеристику организации женского образования.⁹

Изучением похожей тематики занимался А.Н. Деревицкий. Он начинает рассмотрение зарождения в обществе мысли об учреждении в России высшего учебного заведения для женщин в конце 60-х гг. XIX в. Затем автор делает исторический обзор существовавших в стране высших женских курсов и их деятельности. Особое внимание в его работе уделяется Санкт-Петербургским высшим женским курсам, Московским, публичным курсам по естествознанию и математике в г. Одессе, Санкт-Петербургскому женскому медицинскому институту и археологическому институту.¹⁰

⁷ Лихачева Е.О. Материалы для истории женского образования в России (1086 – 1856). СПб., 1899. С. 4-5.

⁸ Зинченко Н.Е. Женское образование в России: Ист. очерк. СПб., 1901.

⁹ Дюринг Е. Высшее женское образование и университеты. СПб., 1902.

¹⁰ Деревицкий А.Н. Женское образование в России и за границей: исторические справки и практические указания. Одесса, 1902.

В начале XX в. активно занималась изучением высшего женского образования в России М.И. Покровская. Однако истории Женского педагогического института в ее работе не уделяется внимание.¹¹

В 1909 г. в Санкт-Петербурге вышло издание «Спутник гимназистки. Справочник по общему специальному и профессиональному высшему женскому образованию в России и за границей на 1909 – 1910 гг.». Целью данной работы являлось облегчение выбора высших женских учебных заведений выпускницами гимназий. Для этого в справочнике были освещены основные программы и особенности высших женских школ. В качестве дополнения в него был включен вопрос о материальных затратах учащихся во время обучения. Высшие школы в справочнике сгруппированы по специальностям. В числе педагогических учебных заведений фигурирует и Женский педагогический институт. В «Спутнике гимназистки» был подробно описан процесс поступления в институт и особенности обучения в нем.¹²

Следует отметить, что в начале XX в. практически все студенческие справочники стали содержать в себе информацию о Женском педагогическом институте. Как правило, в них указывалась специализация института, сроке обучения, а также плате за учебный год или семестр.¹³

Следующий важный шаг в изучении высшего женского образования в России и Женского педагогического института, в частности, связан с публикацией историко-юридического очерка К.Р. Шохоль. Автор представил общий очерк истории развития высшего женского образования в России, затем рассмотрел отдельные высшие учебные заведения, отметив их специфические черты. Обособленно К.Р. Шохоль рассмотрел вопрос о допущении женщин российские и зарубежные университеты.¹⁴

¹¹ *Покровская М.И.* О высшем женском образовании в России. СПб., 1906.

¹² *Спутник гимназистки. Справочник по общему специальному и профессиональному высшему женскому образованию в России и за границей на 1909 – 1910 гг.* СПб., 1909.

¹³ *Студенческий справочник на 1910 – 1911 академический год.* СПб., 1910.

¹⁴ *Шохоль К.Р.* Высшее женское образование в России: (Историко-юридический очерк). СПб., 1910.

Одной из заключительных работ по данной проблематике в дореволюционной историографии стал «Вадемекум по высшему женскому образованию» Д.С. Марголина. Данный справочник был наиболее подробным из всех выше представленных. Д.С. Марголин тщательно рассмотрел процесс поступления в Женский педагогический институт, обозначив, какие вступительные испытания для девушек существовали, а также порядок зачисления в учебное заведение.¹⁵

Таким образом, в дореволюционной историографии существовало довольно большое количество работ, посвященных высшему женскому образованию. Однако Женский педагогический институт практически не рассматривался, а работы, в которых о нем говорилось, носили в основном справочный характер и были предназначены выпускницам средних учебных учреждений. Специальных исторических трудов об учреждении в рассматриваемый период не существовало. Очевидно, что Женский педагогический институт представлял меньший интерес для исследователей по сравнению с другими женскими высшими учебными заведениями. Мы предполагаем, что такая ситуация сложилась в связи тем, что слушательницы института менее активно участвовали в общественной и политической жизни, по сравнению с учащимися других учебных заведений, тем самым почти не привлекали к себе внимание. Данный факт подтверждается тем, что в дореволюционной прессе почти не встречается заметок о деятельности Женского педагогического института.

Следующий период – *советская историография* с 1917 г. до конца 80-х гг. XX в. В литературе начинает прослеживаться марксистско-ленинская идеология. Несмотря на подъем интереса к женскому вопросу в рамках освободительного движения, проблемы истории высшего женского образования широко не рассматриваются.

¹⁵ Марголин Д.С. Вадемекум по высшему женскому образованию. Полный сборник правил приема и программ всех высших женских общеобразовательных специальных и профессиональных, правительственных, общественных и частных учебных заведений в России. Киев, 1915.

В 1948 г. был издан сборник «ЛГПИ им. А.И. Герцена: сборник, посвященный 30-летней деятельности института. 17 ноября 1918 – 17 ноября 1948». Женский педагогический институт в данном труде рассматривается в связи с его преобразованием в Петроградский I Высший педагогический институт в 1918 г. Однако его рассматривали исключительно как «затхлый дореволюционный императорский институт», что вытекало из официальной позиции новой власти.¹⁶

В 1969 г. был издан автореферат на соискание ученой степени кандидата исторических наук Э.П. Михеевой по теме «Высшее женское образование в дореволюционной России (1872 – 1917)». Автор рассматривал борьбу за высшее женское образование в контексте женского движения в целом. В автореферате предпринимается попытка анализа политики правительства в данном вопросе, подробно описывается деятельность первых Высших женских курсов – московских и петербургских и участие их слушательниц в революционном движении. Однако Женский педагогический институт, как и в предыдущем сборнике, не подвергался изучению.¹⁷

В советское время существовали специализированные сборники о подготовке педагогических кадров. Одно из таких изданий вышло в 1972 г. в Москве. В нем одна статья посвящена Высшим женским курсам в Москве, а остальные проблемам проведения отдельных практических занятий на историческом факультете МГПИ имени В.И. Ленина.¹⁸

Сборники статей по дореволюционному высшему образованию женщин продолжали выходить в 70-е гг. XX в., но, как правило, были

¹⁶ ЛГПИ им. А.И. Герцена: сборник, посвященный 30-летней деятельности института. 17 ноября 1918 – 17 ноября 1948 / под ред. Ж.Л. Ганелли, В.Н. Бернадский. Л., 1948.

¹⁷ *Михеева Э.П.* Высшее женское образование в дореволюционной России (1872-1917): Автореф. дис. на соискание учен. степени канд. ист. наук /АН СССР. Ин-т истории СССР. М., 1969.

¹⁸ Опыт подготовки педагогических кадров в дореволюционной России и в СССР: Сборник статей / под ред. Д.С. Бабурина. М., 1972.

посвящены Высшим женским курсам, но не касались Женского педагогического института в Санкт-Петербурге.¹⁹

В советский период стали появляться отдельные статьи в журналах. Например, Н.П. Ефимова изучала первые шаги русских женщин к высшему образованию. Автор рассматривал Аларчинские, Лубянские женские курсы, дискуссии в обществе по поводу высшего женского образования и сложности, с которыми сталкивались первые слушательницы.²⁰

В 1981 г. была издана работа В.Р. Лейкиной-Свирской «Русская интеллигенция в 1900 – 1917 гг.». Рассматривая процесс развития высшего образования в России, исследовательница затрагивает проблему высшего женского образования. Характеризуя процесс появления специальных педагогических высших учебных заведений в начале XX в., В.Р. Лейкина-Свирская упоминает Петербургский Женский педагогический институт. Отметим, что материал по педагогическим вузам занимает довольно малую часть общей характеристики, поскольку автор стремился всесторонне показать состояние высшего образования в России в 1900 – 1917 гг., и с этой целью рассматривал вузы различных специальностей.²¹

В 80-е гг. XX в. Г.А. Тишкин, специалист в области истории университетского образования публикует монографию «Женский вопрос в России. 50-60-е гг. XIX в.». В данной работе автор рассматривает женский вопрос и юридическую мысль в России в 50-60-гг. XIX в., обсуждение женского вопроса в публицистике на рубеже 50-60-х гг. XIX в., различные женские кружки и первых, обучающихся в кружках студенток. Особое внимание Г.А. Тишкин уделяет вопросу о слушательницах Санкт-Петербургского государственного университета, об их положении в данном учебном заведении. Помимо этого, он изучает участие слушательниц в

¹⁹ Санкт-Петербургские высшие женские (Бестужевские) курсы. 1878 – 1918: Сборник статей / под ред. проф. С.Н. Валка. Л., 1973.

²⁰ Ефимова Н.П. Первые шаги русских женщин к высшему образованию // Вестник истории. 1983. № 3. С. 74 – 83.

²¹ Лейкина-Свирская В.Р. Русская интеллигенция в 1900 – 1917 гг. М., 1981.

революционном движении, их взгляды и отношение к революции. При этом Женский педагогический институт, созданный гораздо позднее заявленных автором хронологических рамок, и его предшественник – женские педагогические курсы – Г.А. Тишкиным не рассматриваются.²²

Помимо упомянутого монографического исследования, автором были выпущены и другие работы, посвященные высшему женскому образованию. Среди них такие статьи, как «Первые студентки Петербургского университета»²³, «Студентки университета и слушательницы Бестужевских курсов в 1905 – 1907 гг.»²⁴, «Петербургский университет и начало высшего женского образования в России».²⁵

В 1991 г. издается труд А.Е. Иванова «Высшая школа в России в конце XIX – начале XX века». Автор на богатом фактологическом и статистическом материале анализирует высшие учебные заведения указанного периода, в том числе педагогической направленности. Исследование включает рассмотрение численности студентов, их социальный, конфессиональный и национальный состав, а также научные интересы студенчества. О Женском педагогическом институте в работе содержатся лишь краткие сведения, не дающие полного представления об этом учебном заведении.²⁶

Упоминания Женского педагогического института встречаются в трудах В.С. Брачева. В 1995 г. он опубликовал работу «Русский историк С.Ф. Платонов. Ученый. Педагог. Человек», посвященную директору института С.Ф. Платонову. Однако в работе был сделан акцент на исследовательской деятельности историка, поэтому почерпнуть достаточную информацию о Женском педагогическом институте мы не можем. Позднее выходили другие

²² *Тишкин Г.А.* Женский вопрос в России. 50-60 гг. XIX в. Л., 1984. 240 с.

²³ *Тишкин Г.А.* Первые студентки Петербургского университета // Проблемы отечественной и всеобщей истории. Л., 1976. Вып. 3. С. 61-64.

²⁴ *Тишкин Г.А.* Студентки университета и слушательницы Бестужевских курсов в 1905-1907 гг. // Петербургский университет и революционное движение в России. Л., 1979. С.81-92.

²⁵ *Тишкин Г.А.* Петербургский университет и начало высшего женского образования // Очерки по истории Ленинградского университета. Л., 1982. Т.IV. С.15-32.

²⁶ *Иванов А.Е.* Высшая школа в России в конце XIX – начале XX века. М., 1991. 392 с.

работы В.С. Брачева о директоре института, но, как и ранее, исследователь фокусировался на научной деятельности С.Ф. Платонова.²⁷

Таким образом, несмотря на то, что проблема высшего женского образования в советский период была по-прежнему актуальна, как в дореволюционный период, она обсуждалась не так широко. Но и в 60-е – начало 90-х гг. XX в. издаются работы, которые внесли вклад в историографию по данной тематике.

Следующим этапом изучения высшего женского образования стала *постсоветская историография* в период с 90-х гг. XX в. по настоящее время. Этап характеризуется повышением интереса к данной проблеме, отсутствием в трудах следов марксистско-ленинской идеологии и привлечением новых материалов в исследования. Именно в постсоветское время появляются первые специальные работы, касающиеся Женского педагогического института.

В постсоветское время выходили монографии и статьи, посвященные истории Российского государственного педагогического университета им. А.И. Герцена, предшественником которого является в том числе Женский педагогический институт. Многие из этих работ обзорно касались темы Женского педагогического института. Так, в 1997 г. вышла в свет коллективная работа под редакцией Г.А. Бордовского и С.А. Гончарова «Педагогический университет им. А.И. Герцена: От Императорского воспитательного дома до Российского государственного педагогического университета». Основное внимание в данной работе уделено предшественникам Женского педагогического института, а именно Санкт-Петербургскому императорскому воспитательному дому, Сиротскому женскому институту и Женским педагогическим курсам, а также учебному заведению, возникшему уже в советское время на базе Женского педагогического института – Ленинградскому государственному педагогическому институту им. А.И. Герцена. В 2007 г. вышло второе

²⁷ Брачев В.С.: 1) Русский историк С.Ф. Платонов. Ученый. Педагог. Человек. 2-е издание. СПб., 1997.; 2) Служители исторической науки. Академик С.Ф. Платонов. Профессор И.Я. Фроянов. СПб., 2010.

издание этого сборника. В нем Женский педагогический институт рассматривался подробнее. Авторы осветили вопрос возникновения института и организации обучения в нем. Однако слушательницам Женского педагогического института не было уделено значительного внимания.²⁸

Одной из первых активно изучать высшее женское образование в 2000-е годы начинает О.Б. Вахромеева. За небольшой промежуток времени автор издает несколько работ, посвященных данной теме.²⁹

В 2004 г. выходит монография В.А. Верременко «Женщины в русских университетах: (вторая половина XIX – нач. XX вв.)». В данной работе автор рассматривает историю становления системы совместного обучения мужчин и женщин в высшей школе в Российской империи во второй половине XIX – начале XX вв.³⁰

Спустя год появляется первое в истории изучения высшего женского образования исследование Е.Н. Груздевой, посвященное Женскому педагогическому институту. В диссертации на соискание ученой степени кандидата исторических наук автор рассматривает создание и устройство Женского педагогического института. В ее работе содержится предыстория создания института, освещена проблема женского образования в России во второй половине XIX в.

Е.Н. Груздева в данной диссертации анализирует постановку образования в институте, а именно его профессорско-преподавательский состав, организацию учебного процесса, деятельность испытательных комиссий при Женском педагогическом институте и подготовку к самостоятельной научной деятельности. Также автор обращается к проблеме финансирования Женского педагогического института.

²⁸ Педагогический университет им. А. И. Герцена: От Императорского воспитательного дома до Российского государственного педагогического университета / под ред. Бордовского, Г.А. Гончарова С.А. СПб., 2007.

²⁹ *Вахромеева О.Б.*: 1) Размышления о женском образовании в России (по материалам автобиографических записок и писем И. М. Гревса) / Мавродинские чтения. Сборник статей. СПб, 23-24 апреля 2002 г. СПб, 2002. С. 275-280; 2) Высшее женское образование в России и Санкт-Петербургский университет во второй половине XVIII – начале XX столетия / Празднование 275 годовщины основания Санкт-Петербургского университета документы и материалы. СПб, 2003. С. 292-324.

³⁰ *Верременко В.А.* Женщины в русских университетах: (вторая половина XIX – нач. XX вв.). СПб., 2004.

Обращая внимание на деятельность института в период Первой русской революции 1905 – 1907 гг. и в период Первой мировой войны, Е.Н. Груздева рассматривает существовавшие общественные организации в Женском педагогическом институте, а также деятельность лазарета для солдат в 1914 – 1917 гг.

Затрагивая вопрос о деятельности данного учебного заведения в последние годы существования, и о его вкладе в развитие педагогического образования в России, Е.Н. Груздева прослеживает преемственность ныне существующего Российского государственного педагогического университета имени А.И. Герцена от Женского педагогического института. Стоит отметить, что в диссертации основной акцент сделан на функционировании института, а проблема слушательниц затрагивалась не в значительной степени. Позже, на основе своего диссертационного исследования автор опубликовала монографию, посвященную Женскому педагогическому институту.³¹

Развивая данную тему в 2007 г. Е.Н. Груздева выпустила статью «Женский педагогический институт и революция 1905 – 1907 гг.», в которой рассматривала попытку присоединения слушательниц института к революционному движению.³² В том же году автором была опубликована статья «Женский педагогический институт на рубеже эпох (1913 – 1917)», где он осветил учебную и внеучебную деятельность института в обозначенные годы, акцентируя внимание на профессорско-преподавательском составе.³³

Помимо работ, касающихся истории Женского педагогического института, Е.Н. Груздева опубликовала ряд статей о выпускницах данного учебного заведения. Например, об одной из первых российских женщин-

³¹ Груздева Е.Н. Академическое интермеццо: очерки истории Санкт-Петербургского Императорского Женского педагогического института. СПб., 2009.

³² Груздева Е.Н. Женский педагогический институт и революция 1905 – 1907 гг. // Universum: Вестник Герценовского университета. 2007. № 2. С. 72-74.

³³ Груздева Е.Н. Женский педагогический институт на рубеже эпох (1913 – 1917) // Universum: Вестник Герценовского университета. 2007. № 5. С. 22-31.

ученых, женщине-геологе – Екатерине Владимировне Лермонтовой.³⁴ Профессиональной певице и педагоге – Софье Николаевне Наркевич.³⁵ Специалисте в области истории и археологии – Елене Александровне Рыдзевской.³⁶ О выпускнице физико-математического факультета – Ядвиге Ричардовне Шмидт.³⁷ О сделавшей успехи в области селекции – Екатерине Владимировне Эллади.³⁸ Профессиональной революционерке – Ирине Константиновне Каховской.³⁹

Помимо Е.Н. Груздевой, никто из исследователей не издавал работ, посвященных непосредственно деятельности Женского педагогического института.

Сравнением истории женского образования в России и в странах Западной Европы занималась Л.М. Зотова. В 2006 г. она опубликовала монографию «Педагогика женского образования середины XIX – начала XX вв.: Запад – Россия: исторические параллели». Исследовательница рассматривает теоретические основы развития женского образования в западноевропейской и отечественной педагогике во второй половине XIX – начале XX вв., становление женского образования в России на примере Вятской губернии, а также отдельное внимание уделяет женскому педагогическому образованию в России во второй половине XIX – начале XX вв.⁴⁰

³⁴ Груздева Е.Н. Екатерина Владимировна Лермонтова. К 120-летию со дня рождения // *Universum: Вестник Герценовского университета*. 2009. № 2. С. 68-72.

³⁵ Груздева Е.Н. Софья Николаевна Наркевич // *Universum: Вестник Герценовского университета*. 2009. № 5. С. 50-53.

³⁶ Груздева Е.Н. Елена Александровна Рыдзевская // *Universum: Вестник Герценовского университета*. 2009. № 6. С. 65-68.

³⁷ Груздева Е.Н. Ядвига Ричардовна Шмидт // *Universum: Вестник Герценовского университета*. 2009. № 7. С. 69-71.

³⁸ Груздева Е.Н. Екатерина Владимировна Эллади. К 120-летию со дня рождения // *Universum: Вестник Герценовского университета*. 2009. № 11. С. 46-48.

³⁹ Груздева Е.Н. Ирина Константиновна Каховская // *Universum: Вестник Герценовского университета*. 2009. № 12. С. 35-39.

⁴⁰ Зотова Л.М. Педагогика женского образования середины XIX – начала XX века: Запад – Россия: исторические параллели. Киров, 2006.

Активным изучением истории Российского государственного педагогического университета им. А.И. Герцена занимаются преподаватели данного учебного заведения. Периодически в их работах мы можем встретить упоминания или короткие справки о Женском Педагогическом институте. Так, С.А. Расчетина в статье «От Санкт-Петербургского императорского воспитательного дома к Российскому государственному педагогическому университету им. А.И. Герцена: история становления педагогического образования» уделяет небольшое внимание Женскому педагогическому институту. В статье представлена информация о дате основания института, его структуре, основной цели создания данного учебного заведения.⁴¹

В 2008 г. был издан совместный труд историков В.В. Пономаревой и Л.Б. Хорошиловой «Мир русской женщины: воспитание, образование, судьба, XVIII – начало XX вв.», в котором авторы рассматривают создание и развитие системы женского образования с 1764 г. до начала XX в. Женский педагогический институт, находившийся под правительственным контролем, исследовательницы противопоставляют существовавшим в тот период частным высшим женским курсам.⁴²

В постсоветское время стали издаваться работы, касающиеся частных аспектов истории высшего женского образования. Так, О.Д. Попова изучала отношение церкви к высшему женскому образованию, а также процесс создания высших богословских учебных заведений для женщин.⁴³

В 2008 г. вышла в свет работа Е.Н. Груздевой «Петербургский историк Сергей Васильевич Рождественский». С.В. Рождественский более четверти века преподавал в Женском педагогическом институте, был его директором на протяжении четырех лет. В монографии отражена краткая история

⁴¹ *Расчетина С.А.* От Санкт-Петербургского императорского воспитательного дома к Российскому государственному педагогическому университету им. А.И. Герцена: история становления педагогического образования // *Universum: Вестник Герценовского университета.* 2007. № 5. С. 8-17.

⁴² *Пономарева В.В., Хорошилова Л.Б.* Мир русской женщины: воспитание, образование, судьба: XVIII – начало XX века. М., 2008.

⁴³ *Попова О.Д.* Высшее женское образование и русская православная церковь // *Высшее образование в России.* 2008. № 7. С. 155-160.

института, деятельность С.В. Рождественского в нем, приведены воспоминания слушательниц.⁴⁴

В 2011 г. О.Б. Вахромеева опубликовала монографию «Новая женщина в старой России: очерки по истории женского образования. Конец XVIII – начало XX вв.», в которой представила историю развития женского начального, среднего, высшего образования в России. История Женского педагогического института в данной монографии не затрагивается.⁴⁵

В 10-е гг. XXI в., в основном издаются статьи в различных сборниках и журналах. В частности, О.А. Патрикеева опубликовала статью по вопросу допущения женщин в университеты, в которой выделила ключевую дату – 19 декабря 1911 г. – в этот день был издан указ, следствием которого стало право выпускниц пользоваться «всеми правами и преимуществами, предоставляемыми дипломами соответствующих мужских учебных заведений, кроме прав служебных и сословных».⁴⁶

Стали появляться обзорные историографические статьи. Например, историографией гендерного вопроса образования во второй половине XIX в. занималась В.Н. Паршина.⁴⁷ В последние годы крупная работа по теме высшего женского образования была опубликована Т.А. Шилиной в 2015 г.⁴⁸

Таким образом, мы видим, что степень научной разработки проблемы довольно слабая. История высшего женского образования широко обсуждалась в дореволюционный и постсоветский периоды, однако, его изучение практически не касалось деятельности Женского педагогического

⁴⁴ Груздева Е.Н. Петербургский историк Сергей Васильевич Рождественский. СПб., 2008.

⁴⁵ Вахромеева О.Б. Новая женщина в старой России: очерки по истории женского образования. Конец XVIII – начало XX века. СПб., 2011.

⁴⁶ Патрикеева О.А. «Падчерицы русских университетов»: проблемы высшего женского образования в России в конце XIX – начале XX столетий // Труды исторического факультета Санкт-Петербургского университета. 2011. № 5. С. 177-191.

⁴⁷ Паршина В.Н. Гендерный аспект образования России второй половины XIX века: историография вопроса // Известия Пензенского государственного педагогического университета им. В.Г. Белинского. 2012. № 27. С. 879-884.

⁴⁸ Шилина Т.А. Эволюция женского образования в России: государственная политика и общественная инициатива (конец XVIII – начало XX вв.). Саратов, 2015.

института в начале XX в. В настоящее время существует только одна крупная работа и несколько статей, полностью посвященных данному учебному заведению. При этом стоит отметить, что на данный момент нет отдельных работ о составе слушательниц Женского педагогического института и их деятельности.

Проблемы женского образования в Российской империи исследовались также в *зарубежной историографии*. Особенность таких работ заключается в том, что женское образование изучается в рамках интереса к «женскому вопросу» и процессу эмансипации. Труды, связанные с историей женщин в России и касающиеся в том числе и сферы образования, стали появляться в зарубежной историографии в 1970 – 1980-е гг. Интерес был вызван опубликованными работами англо-американских историков Р. Стайтса⁴⁹, Б. Энгель⁵⁰, Л. Эдмондсон.⁵¹ Авторы впервые заговорили о движении за эмансипацию в Российской империи и сделали его объектом специального изучения. При этом Р. Стайтс высшее женское образование рассматривал в качестве одного из главных факторов эмансипированного сознания.

В 1980 – 1990-е гг. в западноевропейской историографии стало публиковаться большое количество работ, посвященных истории пребывания российских женщин в университетах Западной Европы. В 1987 г. швейцарский историк Д. Нойманн опубликовал монографию, в которой представил подробный статистический обзор количества российских девушек, обучавшихся в семи университетах Швейцарии с 1867 по 1914 гг. На основе данных о том, что число студенток из России в университетах Европы доходило до половины от общего числа обучающихся девушек, исследователем был сделан вывод о том, что женщинам было проще

⁴⁹ *Stites R. The Woman's Liberation Movement in Russia: Feminism, Nihilism, and Bolshevism, 1860-1930. Princeton, NJ, 1978.*

⁵⁰ *Engel B. Mothers and Daughters: Women of the Intelligentsia in Nineteenth-Centure Russia. Cambridge, NY, 1983.*

⁵¹ *Edmondson L. Feminism in Russia, 1900 – 1917. Stanford, CA, 1984.*

получить образование в Европе, что свидетельствует о недостаточном развитии женского высшего образования в Российской империи.⁵²

В целом достаточно большой пласт зарубежных исследований посвящен обучению в Европе слушательниц из Российской империи. Например, французская исследовательница К. Вауль опубликовала работу о русских девушках в Прусских университетах в начале XX в. Исследовательница пришла к выводу, что в Гессене в период с 1910 по 1911 гг. русские слушательницы составляли более половины обучающихся женщин.⁵³ Исследованием девушек из Российской империи в Геттингенском университете занималась С. Глитш.⁵⁴

В 2016 г. вышла статья Т. Маурер о слушательницах в университетах Германии. Автор, приводя статистический материал, делает вывод о популярности Геттингенского университета среди российских женщин.⁵⁵

Но, несмотря на то, что в зарубежной историографии существуют работы, связанные с женским образованием в России до XX в., данный вопрос зачастую рассматривается как одна из составляющих «женского вопроса» в крупных сборниках, посвященных гендерным исследованиям, и монографиях. Например, в 2001 г. вышла работа М. Хаттон, в которой основное внимание уделено образованию женщин и их политической борьбе, но при этом рассматриваются и другие аспекты жизни.⁵⁶ Кроме того,

⁵² *Neumann D.* Students from the Russian Empire in Switzerland 1867 – 1914. Zurich, 1987.

⁵³ *Weill C.* Les étudiants russes en Allemagne, 1900 – 1914 // Cahiers du monde russe et soviétique. Paris, 1979. Vol. 20. № 2. P. 222-223.

⁵⁴ *Glitsch S.* Von der Leine an die Newa und zurück: Wege und Beziehungen zwischen Göttingen und St. Petersburg im 18. und 19. Jahrhundert // Göttinger Jahrbuch. Göttingen, 2004. Bd. 52. S. 128.

⁵⁵ *Maurer T.* Russian Woman in German Universities – Pioneers of Female Higher Education? // Вестник Санкт-Петербургского университета. Серия 2. История. № 3. 2016. С. 68-84.

⁵⁶ *Hutton M.J.* Russian and West European Women, 1860 – 1939: dreams, struggles and nightmares. NY, 2001.

обозначенными проблемами занимались такие исследователи, как Б. Клементс⁵⁷, Б. Энгель и др.⁵⁸

Таким образом, мы видим, что тема женского образования в Российской империи представляет интерес для зарубежной историографии. Однако, значительная часть работ связана с деятельностью российских девушек в образовательных учреждениях Западной Европы, меньший интерес представляют женские средние высшие учебные заведения дореволюционной России. Кроме того, как было отмечено ранее, исследования проводятся в рамках гендерной истории и подходят к изучению с точки зрения «женского вопроса».

Источниковой базой работы послужили следующие комплексы источников: *нормативные акты и делопроизводственная документация, источники личного происхождения.*

К первому выделенному комплексу источников (*нормативные акты и делопроизводственная документация*) относятся законодательные акты⁵⁹, связанные как с высшим женским образованием в Российской империи в целом, так и с Женским педагогическим институтом в частности, положения об институте, отчеты института⁶⁰, а также отчеты Ведомства учреждений Императрицы Марии.⁶¹ Неопубликованные источники этой группы хранятся в Центральном государственном историческом архиве (ЦГИА) в фонде

⁵⁷ Clements B. A History of Woman in Russia. Bloomington, 2012.

⁵⁸ Engel B.A. Women in Russia, 1700 – 2000. Cambridge, NY, 2004.

⁵⁹ См.: Указ от 23 июня 1903 г. № 23209 «Высочайше утвержденное Положение о Женском педагогическом институте ведомства учреждений императрицы Марии» // Полное собрание законов Российской империи: Собрание (1881 – 1913). Т. 23. СПб., 1905. С.809-813.; 45. Указ от 19 декабря 1911 г. № 36226 «Об испытаниях лиц женского пола в знании курса высших учебных заведений и о порядке приобретения ими ученых степеней и звания учительницы средних учебных заведений» // Полное собрание законов Российской империи: Собрание (1881 – 1913). Т. 31. СПб., 1914. С. 1297-1300.

⁶⁰ Отчеты женского педагогического института (1903 – 1912) // ЦГИА. Ф. 918. Оп. 1. Д. 5288.; Годовая отчетность Женского педагогического института (1914 – 1916) // ЦГИА. Ф. 918. Оп. 1. Д. 5320.

⁶¹ Отчет о состоянии Женского педагогического института за 1903 г. // РГИА. Ф. 759. Оп. 26. Д. 825.; Обозрительные отчеты о состоянии Женского педагогического института за 1912 – 1916 гг. // РГИА. Ф. 759. Оп. 27. Д. 1522, 1721, 1886, 2028, 2196.

Женского педагогического института, и в Российском государственном историческом архиве (РГИА) в фонде Ведомства учреждений Императрицы Марии.

Ключевую роль для исследования имела *внутриинститутская документация*. Широко использовались журналы и протоколы заседаний конференции института, а также заседаний физико-математического и словесно-исторического отделений института, которые позволяют восстановить картину учебной деятельности внутри института.⁶² Помимо этого, были привлечены годовые отчеты заседаний испытательной комиссии при Женском педагогическом институте.⁶³ На основе данных отчетов мы можем проследить уровень подготовки обучающихся на словесно-историческом и физико-математическом отделениях, их отношение к сдаваемым дисциплинам. Важными источниками стали годовые отчеты профессоров и преподавателей об учебной работе⁶⁴, а также программы практических занятий и публичных лекций⁶⁵, расписания занятий.⁶⁶ Все это позволяет проанализировать учебную жизнь слушательниц.

Основным источником для реконструкции коллективного портрета слушательниц Женского педагогического института стали именные книги за период с 1903 по 1917 гг. Именные книги содержат информацию о полных именах слушательниц, их возрасте, происхождении, вероисповедании,

⁶² Протоколы заседаний физико-математического отделения (1906 – 1917) // ЦГИА. Ф. 918. Оп. 1. Д. 5707-5710.; Журналы заседаний словесно-исторического отделения (1906 – 1916) // ЦГИА. Ф. 918. Оп. 1. Д. 5695-5699.

⁶³ Испытательные комиссии при Женском педагогическом институте (1911 – 1916) // ЦГИА. Ф. 918. Оп. 1. Д. 5711. Л. 22, 48, 528, 529, 537, 538.

⁶⁴ Отчеты преподавателей о занятиях (1903 – 1912) // ЦГИА. Ф. 918. Оп. 1. Д. 5286. Л. 36, 42.

⁶⁵ Программы лекций и вечеров // ЦГИА. Ф. 918. Оп. 1. Д. 5355. Л. 1, 3, 6, 13, 15, 16, 22, 26, 27, 33, 44, 58.

⁶⁶ Историко-словесное отделение. Расписание занятий на 1906 – 1907 учебный год // ОР РНБ. Ф. 585. Оп. 1. Д. 428. Л. 1.; Физико-математическое отделение. Расписание занятий на 1906 – 1907 учебный год // ОР РНБ. Ф. 585. Оп. 1. Д. 433. Л. 1.

оконченном среднем учебном заведении, о выбранном отделении, об окончании института.⁶⁷

При изучении материальной обеспеченности слушательниц важным источником являются отчеты Общества вспомоществования учащимся императорского Женского педагогического института и Константиновской женской гимназии, публиковавшиеся с 1908 г. Отчеты включают в себя сведения о количестве прошений слушательниц о пособии, а также о выданных слушательницам денежных суммах.⁶⁸

Для исследования было привлечено большое количество источников *личного происхождения*. К ним относятся воспоминания слушательниц Женского педагогического института, а также комплекс эпистолярных источников, в частности материалы личной переписки слушательниц с директором института С.Ф. Платоновым и почетным попечителем института великим князем Константином Константиновичем и др.

На данный момент опубликованы некоторые воспоминания слушательниц института. Во-первых, это воспоминания Елены Борисовны Черновой (Покровской), впоследствии ставшей исследовательницей в области филологии. Мемуары охватывают события, начиная с детства слушательницы, и доходят до 1930-х гг. Ряд воспоминаний посвящен Женскому педагогическому институту.⁶⁹

В 2013 г. были изданы письма бывшей слушательницы института Евгении Эдуардовны Бломквист. Большая часть писем адресована другой слушательнице Женского педагогического института – Надежде Павловне

⁶⁷ Именная книга слушательниц Женского педагогического института (1903 – 1909) // ЦГИА. Ф. 918. Оп.1. Д. 5673.; Именная книга слушательниц Женского педагогического института (1910 – 1917) // ЦГИА. Ф. 918. Оп.1. Д. 5674.

⁶⁸ Общество вспомоществования учащимся Женского педагогического института и Константиновской женской гимназии. Отчет за время с 19-го января 1908 по 1-е сентября 1909г. СПб., 1909; Отчет за время с 1-го сентября 1909 г. по 1-е сентября 1910 г. СПб., 1910; Отчет за время с 1-го сентября 1910 г. по 1-е сентября 1911 г. СПб., 1911; Отчет за время с 1-го сентября 1911 г. по 1-е сентября 1912 г. СПб., 1912; Отчет за время с 1-го сентября 1912 г. по 1-е сентября 1913 г. СПб., 1913; Отчет за время с 1-го сентября 1913 г. по 1-е сентября 1914 г. Пг., 1914; Отчет за время с 1-го сентября 1914 по 1-е сентября 1915. Пг., 1915; Отчет за время с 1-го сентября 1915 по 1-е сентября 1916. Пг., 1917.

⁶⁹ Чернова Е.Б. «Я пишу то, что помню...». Воспоминания / под ред. Е.Н. Груздевой. СПб., 2011.

Гринковой, и содержит материалы о событиях времен Великой Отечественной войны.⁷⁰

Неопубликованные воспоминания слушательниц Женского педагогического института содержатся в фондах музея истории Российского государственного педагогического университета им. А.И. Герцена (РГПУ). Данные источники помогают проследить дальнейшие жизненные пути выпускниц, а также отражают их восприятие роли института в их становлении как специалистов.⁷¹

Большой комплекс эпистолярных источников, необходимых для исследования, находится в отделе рукописей Российской национальной библиотеке (ОР РНБ) в фонде С.Ф. Платонова. Особый интерес представляет обширная переписка со слушательницами и выпускницами института, которая иллюстрирует повседневную учебную деятельность слушательниц, а также их дальнейшую карьеру.⁷²

Целью данного исследования является реконструкция различных сторон жизни и социального портрета слушательниц Женского педагогического института, обучавшихся в 1903 – 1917 гг.

Задачи, для достижения поставленной цели:

- рассмотреть устройство Женского педагогического института;
- реконструировать основные черты образовательного процесса в Женском педагогическом институте;
- реконструировать коллективный портрет слушательниц Женского педагогического института;

⁷⁰ «...твои письма – документ незабываемого времени...» Из эпистолярного наследия Е.Э. Бломквист. 1942 – 1945 / под ред. Е.Н. Груздевой. СПб., 2013.

⁷¹ Автобиография Марии Михайловны Берг (Ивановой) // Музей истории РГПУ им. А.И. Герцена. ЛФ Б-16 (Берг); Автобиография Матусевич Маргариты Ивановны // Музей истории РГПУ им. А.И. Герцена. ЛФ М-19 (Матусевич); Вейнерт Я.А. Как нас учили в Женском педагогическом институте на словесно-историческом отделении в 1903 – 1907 гг. (сообщение, сделанное в 1960 г. на встрече выпускников института) // Музей истории РГПУ им. А.И. Герцена. ЛФ В-3 (Вейнерт); Воспоминания М.И. Лопыревой // Музей истории РГПУ им. А.И. Герцена. ЛФ Л-35 (Лопырева); Жизнеописание Козелюкиной Ольги Ивановны // Музей истории РГПУ им. А.И. Герцена. ЛФ К-79 (Козелюкина).

⁷² З.В. Трамбицкая – С.Ф. Платонову, 1909 г. // ОР РНБ. Ф. 585. Оп. 1. Д. 4373.; Г.М. Александрова – С.Ф. Платонову, 1913 г. // ОР РНБ. Ф. 585. Оп. 1. Д. 2072.; О.И. Козелюкина – С.Ф. Платонову, 1913 г. // ОР РНБ. Ф. 585. Оп. 1. Д. 3159.; Л.В. Костылева – С.Ф. Платонову, 1908 г. // ОР РНБ. Ф. 585. Оп. 1. Д. 3241.

- восстановить повседневные практики слушательниц института;
- выявить дальнейшие судьбы слушательниц Женского педагогического института.

Хронологические рамки исследования обусловлены законодательством Российской империи, согласно которому, Женский педагогический институт был создан в 1903 г. на базе Женских педагогических курсов. Верхняя хронологическая граница исследования совпадает с окончанием существования института в его первоначальном виде, до изменения социального контекста вследствие Октябрьской революции 1917 г. После этого институт потерял свое значение привилегированного женского учебного заведения для девушек с достаточно высоким уровнем подготовки. В институт стали принимать учеников разной степени подготовки, часто неграмотных. Образовательный процесс был полностью нарушен, старые учебные программы больше не использовались. В связи с этим, для изучения заявленной темы в качестве хронологических рамок мы берем годы существования института в его «классическом» виде.

Территориальные рамки исследования ограничены территорией Санкт-Петербурга (после 1914 г. Петрограда), поскольку именно там располагался Женский педагогический институт.

Предмет и объект исследования. Объектом данного исследования является высшее женское образование. Предмет исследования – коллективная биография, образовательные и социальные практики слушательниц Женского педагогического института.

Методологическая база исследования основывается на принципе историзма, принципе критического анализа источников по данной проблеме. Кроме того, большое значение имеет использование метода статистического анализа, в ходе которого будут подсчитаны средние значения по следующим переменным: происхождение, образование, возраст, вероисповедание, место жительства, выбранное отделение, окончание института. Для изучения дальнейших судеб выпускниц изучаемого образовательного учреждения мы

проводим фронтальный анализ биографий слушательниц Женского педагогического института с 1903 по 1917 гг.

Научная новизна исследования заключается в том, в нем впервые в историографии реконструируется коллективный портрет различных сторон жизни слушательниц Женского педагогического института. Как правило, в литературе, касающейся деятельности института основное внимание уделяется его профессорско-преподавательскому составу. Отсутствуют крупные работы, посвященные слушательницам Женского педагогического института, их коллективному портрету. Существуют статьи, охватывающие биографии наиболее известных слушательниц института, однако они не воспроизводят полную картину дальнейшего профессионального пути большинства выпускниц Женского педагогического института. Кроме того, научная новизна исследования заключается в том, что в работе были привлечены архивные материалы, которые ранее не использовались исследователями, а также впервые проведены статистические исследования коллективного портрета слушательниц на основе именных книг.

Практическая значимость исследования заключается в том, что представленные в работе материалы могут послужить основой для подготовки к практическим занятиям по истории России, краеведению, истории высшего женского образования в России, в целом, и в Санкт-Петербурге, в частности.

Теоретическая значимость исследования состоит в апробации методов просопографического исследования по отношению к такому типу массовых источников, как именные книги слушательниц высшего учебного заведения Российской империи.

Структура работы отвечает цели и задачам, поставленным для раскрытия заявленной темы. Выпускная квалификационная работа состоит из введения, трех глав, заключения, списка источников и литературы, приложений. Во введении обосновывается актуальность рассматриваемой темы, оценена степень ее изученности, сформулированы цели и задачи

исследования, представлен обзор источников, которые использовались для написания данной работы.

В первой главе – «Устройство Женского педагогического института» рассматривается возникновение института, его внутреннее устройство, требования, предъявляемые слушательницам для зачисления в институт.

Во второй главе – «Коллективный портрет слушательниц Женского педагогического института» приводятся результаты изучения контингента слушательниц по таким критериям, как происхождение, возраст поступления в институт, вероисповедание, предыдущее место обучения, выбранное для обучения отделение.

В третьей главе – «Дальнейшие судьбы слушательниц Женского педагогического института» рассматривается профессиональная деятельность выпускниц института, а также их основные достижения в профессиональной сфере.

В приложениях представлены фотографии, а также многочисленные таблицы, иллюстрирующие контингент слушательниц по таким критериям, как численность, возраст, происхождение, вероисповедание, предыдущее место обучения.

Глава 1. Устройство Женского педагогического института

В начале XX в. в Российской империи наблюдался дефицит учебно-педагогических кадров в женских средних учебных заведениях. Требовались квалифицированные преподавательницы для женских гимназий и училищ. Существовавшие высшие женские учебные заведения, например, Высшие женские (Бестужевские) курсы, были результатом частных инициатив и, в связи с этим не всегда были политически благонадежны с точки зрения правительства. Данные обстоятельства способствовали возникновению высшего педагогического учебного заведения для женщин, находящегося под контролем государства.¹

Женский педагогический институт был образован на базе Педагогических женских курсов при Санкт-Петербургских женских гимназиях Ведомства императрицы Марии. Курсы были учреждены в 1859 г. при Санкт-Петербургском Мариинском женском училище по инициативе Н.А. Вышнеградского. Целью Педагогических курсов было «дополнение познаний слушательниц по предметам общего курса, вместе с теоретическим и практическим ознакомлением со способами преподавания этих предметов в младших классах женских учебных заведений».

Первоначально курсы ограничивались одним учебным годом, но к 1863 г. была установлена двухлетняя продолжительность. В 1876 г. при них возникла четырехклассная прогимназия, в которой получили большее развитие практические занятия слушательниц. Постепенно развитие курсов вызвало необходимость их разделения на два отделения: словесное и математическое. Накопленный опыт обучения слушательниц показал, что двух лет недостаточно для приобретения надлежащих знаний, и был добавлен третий год обучения.

Между тем возрастало количество желающих обучаться на педагогических курсах. Одновременно курсы нуждались во внутреннем

¹ *Иванов А.Е.* Высшая школа России в конце XIX – начале XX в. М., 1991. С. 45.

переустройстве, поскольку учебные программы к концу XIX в. уже не отвечали современным требованиям, а также потому, что для более полного восприятия слушательницами предметов было необходимо вновь увеличить продолжительность срока обучения. Данные обстоятельства послужили исходной точкой для коренного переустройства курсов.

В 1901 г. по личной инициативе попечителя курсов великого князя Константина Константиновича была созвана особая комиссия под председательством Его Высочества. Комиссия высказалась за переустройство курсов в высшее женское учебное заведение – Женский педагогический институт, а также за необходимость преобразования находящейся при курсах прогимназии в полную семиклассную гимназию, чтобы слушательницы имели возможность познакомиться с преподаванием в старших классах.²

В 1903 г. Женские педагогические курсы, существовавшие с 1859 г. в Санкт-Петербурге, были преобразованы в Женский педагогический институт.³ «Высочайше утвержденное Положение о Женском педагогическом институте ведомства учреждений императрицы Марии» № 23209 было подписано императором Николаем II 23 июня 1903 г.⁴

Согласно Положению Женский педагогический институт находился под «Высочайшим покровительством Их Императорских Величеств» и под управлением ведомства учреждений императрицы Марии. Почетным попечителем института состоял великий князь Константин Константинович. После его смерти в 1915 г. почетной попечительницей стала великая княгиня, вдова Константина Константиновича, Елизавета Маврикеевна.

² Учебные заведения Ведомства учреждений императрицы Марии. Краткий очерк. СПб., 1906. С. 3-5.

³ *Шохоль К.Р.* Высшее женское образование в России: (Историко-юридический очерк). СПб., 1910. С. 57.

⁴ Указ от 23 июня 1903 г. № 23209 «Высочайше утвержденное Положение о Женском педагогическом институте ведомства учреждений императрицы Марии» // Полное собрание законов Российской империи: Собрание (188 – 1913). Т. 23. СПб., 1905. С. 809.

Целью института было дать высшее педагогическое образование женщинам, а также подготовить преподавательниц и классных наставниц для женских учебных заведений.⁵

Управление Женским педагогическим институтом осуществлялось: по воспитательной части – начальницей института при участии воспитательного комитета, по хозяйственной части – хозяйственным комитетом, по учебной – директором при участии Конференции, в которую входили: директор, начальница института с помощниками, весь преподавательский состав института.⁶

Директор Женского педагогического института избирался почетным попечителем из лиц, которые имеют звание профессора или ученую степень доктора. Директором института с основания до 1916 г. был Сергей Федорович Платонов, с 1916 по 1917 гг. Сергей Васильевич Рождественский (Приложение 1).⁷

В обязанности директора института входил надзор за деятельностью института, ходом преподавания, а также надзор за «правильным ведением практических работ и за правильной постановкой практических педагогических занятий слушательниц в гимназии, с тем, чтобы занятия эти, принося возможно большую пользу практиканткам, отнюдь не причиняли ущерба учебным успехам гимназисток». Кроме того, директор избирал весь учебный персонал института, а также на нем лежала обязанность пополнения библиотеки и кабинетов.⁸

У слушательниц Женского педагогического института сохранились теплые воспоминания о С.Ф. Платонове, который на протяжении долгого

⁵ Гиллер И., Корель Н. Студенческий справочник на 1910 – 1911 академический год. СПб., 1910. С. 200.

⁶ Указ от 23 июня 1903 г. № 23209 «Высочайше утвержденное Положение о Женском педагогическом институте ведомства учреждений императрицы Марии» // Полное собрание законов Российской империи: Собрание (1881 - 1913). Т. 23. СПб., 1905. С.810.

⁷ Положение о Женском педагогическом институте Ведомства учреждений императрицы Марии. СПб., 1903. С. 5.

⁸ Положение об Императорском женском педагогическом институте Ведомства учреждений Императрицы Марии. СПб., 1912. С. 4.

времени был директором института, а также вел некоторые занятия по истории. «Каждая из нас сохранит память о том исключительном внимании и заботливости, с которыми вы неизменно относились ко всем нашим нуждам. Те уроки, которые нам удалось прослушать, оставили неизгладимое художественное впечатление, и будут служить нам идеалом в нашей будущей педагогической деятельности», – писали слушательницы С.Ф. Платонову.⁹

Начальница Женского педагогического института была ответственной за его благоустройство, вместе с директором осуществляла надзор за исполнением положения об институте. Кроме того, на ней лежал непосредственный надзор за слушательницами.¹⁰

Начальницей института, на протяжении всех лет его существования, была Ольга Александровна Папкова. Слушательницы Женского педагогического института, которых зачастую называли просто «педагогички», характеризовали ее как «исключительную личность» по своей добросовестности, работоспособности и «безграничной преданности» своему делу. Педагогички считали, что эти черты – результат «добровольно принятой на себя роли наблюдательницы порядка и традиций». Слушательница Женского педагогического института Я.А. Вейнерт писала о том, что девушки зачастую подшучивали над О.А. Папковой: «Столетней давности традиции, сводившиеся в конечном итоге к борьбе с красными кофточками, к запрещению разговора с профессорами вне аудитории, к репетициям придворных реверансов и т.п., Ольга Александровна пыталась внедрить в нашем институте. Мы отмахивались от нее, как от надоевшей мухи, на математическом отделении по рукам ходила карикатура, изображавшая Ольгу Александровну в придворном платье с обязательным вырезом, из которого выступала старческая шея. Свое пренебрежение к ее “правилам хорошего тона” мы демонстрировали, сфотографировавшись в институтском садике с бутылкой от лимонада, подносимой к губам жестом

⁹ Женский педагогический институт. Письма С.Ф. Платонову // ОР РНБ. Ф. 585. Оп. 1. Д. 4947. Л. 3-4.

¹⁰ Положение об Императорском женском педагогическом институте Ведомства учреждений Императрицы Марии. СПб., 1912. С. 6.

заправских пьяниц. Снимок был тем более “пикантен”, что действующие лица были заведомо “благовоспитанными девицами”, а время – подготовка к экзаменам». ¹¹

Профессорско-преподавательский состав института состоял из профессора философии А.И. Введенского, профессора русской словесности Н.К. Кульмана, преподавателя физики Н.Н. Трифонова, профессора геологии А.П. Нечаева. Всеобщую литературу преподавал профессор Д.К. Петров, математику преподавали З.З. Вулих и Н.М. Гюнтер. Занятия по истории проводили А.А. Васильев, С.Ф. Платонов, А.Е. Пресняков, С.В. Рождественский. Русский язык и литературу преподавал С.А. Адрианов. Кроме того, в институте преподавали известные ученые: биологи В.Т. Шевяков, В.А. Догель и В.И. Палладин, географы Ю.М. Шокальский и В.П. Буданов, химики С.В. Лебедев, А.В. Палладин, В.Н. Верховский, С.И. Созонов, В.Н. Ипатьев, А.С. Фаворский, филологий В.Ф. Шишмарев, Н.М. Каринский, П.Н. Сакулин, физики А.Л. Гершун и М.Ю. Пиотровский. Математик С.А. Богомолов, специалист по теоретической механике С.Г. Петрович и многие другие. ¹²

В первое время существования Женский педагогический институт располагался в здании Воспитательного дома на Гороховой улице (дом № 20). По свидетельствам слушательниц, данное временное помещение «не представляло собой ничего особенного». В здании было два подъезда: один предназначался для слушательниц и профессоров, второй для попечителя института великого князя Константина Константиновича. Внутреннее устройство ничем не отличалось от школьных помещений, поскольку еще не было специально оборудованных аудиторий. ¹³ Одно из неудобств обучения в

¹¹ Вейнерт Я.А. Как нас учили в Женском педагогическом институте на словесно-историческом отделении в 1903 – 1907 гг. (сообщение, сделанное в 1960 г. на встрече выпускников института) // Музей истории РГПУ им. А.И. Герцена. ЛФ В-3 (Вейнерт). Л. 62.

¹² Педагогический институт им. А.И. Герцена. От Императорского Дома до Российского государственного педагогического института / под ред. Г.А. Бордовского, С.А. Гончарова. СПб., 2007. С. 85.

¹³ Вейнерт Я.А. Как нас учили в Женском педагогическом институте на словесно-историческом отделении в 1903 – 1907 гг. (сообщение, сделанное в 1960 г. на встрече выпускников института) // Музей истории РГПУ им. А.И. Герцена. ЛФ В-3 (Вейнерт). Л. 60.

первые годы существования института в старом здании заключалось в том, что, по словам С.Ф. Платонова: «Институт в “наследство” от прежних Педагогических женских курсов не получил ни коллекций, ни приборов, и ему приходится создавать все заново». В качестве иллюстрации данных неудобств С.Ф. Платонов приводил в пример устройство в здании института маленькой химической лаборатории, которая не допускала научно полного прохождения курса химии.¹⁴ В 1905 г. институт переехал в новое здание, расположенное по Малой Посадской улице (дом № 26) (Приложение 2).¹⁵ Здание отличалось оборудованными лабораториями, кабинетами, аудиториями, большим залом, студенческой столовой. На первом этаже располагалась Константиновская гимназия, так же находившаяся в ведомстве учреждений императрицы Марии, и детский сад. Выше – канцелярия, квартиры директора и персонала, а также часть учебных помещений. Третий и четвертый этажи были отведены только под учебные аудитории. Всего в новом здании института было обустроено 18 общих классных комнат для четырех курсов института, не считая специальных аудиторий для практических занятий.¹⁶ Современники отмечали, что учебные помещения для практических занятий были оборудованы по «последнему слову науки того времени».¹⁷

Институт состоял из двух отделений: словесно-исторического и физико-математического. Обучение в институте длилось 4,5 года. Следует отметить, что данный срок обучения был больше, чем в Санкт-Петербургском университете, где студенты обучались 4 года. Первые три года в институте

¹⁴ Объяснительная записка почетному попечителю Женского педагогического института великому князю Константину Константиновичу о постройке нового здания Женского педагогического института // ОР РНБ. Ф. 585. Оп. 1. Д. 402. Л. 8.

¹⁵ *Груздева Е.Н.* Женский педагогический институт на рубеже эпох (1913 – 1917) // *Universum: Вестник Герценовского университета.* 2007. № 5. С. 23.

¹⁶ Объяснительная записка почетному попечителю Женского педагогического института великому князю Константину Константиновичу о постройке нового здания Женского педагогического института // ОР РНБ. Ф. 585. Оп. 1. Д. 402. Л. 9.

¹⁷ *Вейнерт Я.А.* Как нас учили в Женском педагогическом институте на словесно-историческом отделении в 1903 – 1907 гг. (сообщение, сделанное в 1960 г. на встрече выпускников института) // Музей истории РГПУ им. А.И. Герцена. ЛФ В-3 (Вейнерт). Л. 59.

посвящались теоретическим занятиям, которые заключались в прослушивании лекций, а также самостоятельных работах, руководимых и проверяемых преподавателями. С четвертого года обучения начинались практические педагогические занятия, которые имели в последний год обучения преобладающее значение.¹⁸ С восьмого семестра слушательницы, помимо теоретических и практических занятий в Женском педагогическом институте, посещали уроки в гимназии и предоставляли преподавателям отчеты. В девятом семестре слушательницы не имели занятий в институте, а занимались только педагогической практикой в гимназии, проводя пробные уроки под руководством институтских и гимназических преподавателей.¹⁹ При институте находилась женская гимназия, в 1904 г. получившая название Константиновской, которая использовалась для осуществления практических педагогических занятий слушательниц. Помимо гимназии в учебно-практический комплекс института входил также детский сад.²⁰

Для обеспечения получения слушательницами качественного образования при Женском педагогическом институте находилась библиотека, содержащая собрание необходимых пособий по всем предметам учебного курса института, а также средних женских учебных заведений и начальных школ, книги по различным вопросам воспитания и образования.²¹

Общими предметами для словесно-исторического и физико-математического отделения были: богословие, психология, логика, история философии, педагогика, дидактика и история педагогических учений, естествоведение, анатомия и физиология с гигиеной, один иностранный язык (французский либо немецкий язык).

¹⁸ Спутник гимназистки. Справочник по общему спец. и проф. высш. женскому образованию в России и за границей на 1909 – 1910 гг. СПб., 1909. С. 115.

¹⁹ Отчеты Женского педагогического института (1903 – 1912) // ЦГИА. Ф. 918. Оп. 1. Д. 5288. Л. 20.

²⁰ Груздева Е.Н. Женский педагогический институт на рубеже эпох (1913 – 1917) // Universum: Вестник Герценовского университета. 2007. № 5. С. 24.

²¹ Указ от 23 июня 1903 г. № 23209 «Высочайше утвержденное Положение о Женском педагогическом институте ведомства учреждений императрицы Марии» // Полное собрание законов Российской империи: Собрание (1881 - 1913). Т. 23. СПб., 1905. С.811.

Учебный план словесно-исторического отделения включал в себя изучение таких дисциплин, как арифметика с методикой, русский и древнерусский церковно-славянский язык, методика преподавания русского языка, русская и древнерусская литература, методика преподавания словесности, общее языковедение, славянские наречия, всеобщая литература, русская история, всеобщая история, история искусств, методика преподавания истории.

В рамках физико-математического отделения слушательницы могли выбрать либо отдел математических наук и физики, либо отдел естественных наук и физики (или географии). Для данного отделения общими предметами, согласно учебному плану, были: алгебра, геометрия, методика преподавания арифметики, неорганическая химия, экспериментальная физика. Далее предметы варьировались в зависимости от выбранного слушательницей отдела внутри физико-математического отделения. Избравшие своей специальностью отдел математических наук и физики, помимо общих предметов, прослушивали следующие курсы: аналитическая геометрия, введение в математический анализ, высшая алгебра и теории чисел, дифференциальное и интегральное исчисление, очерк истории математики, описательная астрономия, механика, физика теоретическая и методика физики.²²

Слушательницы отдела естественных наук и физики или географии изучали такие дисциплины, как минералогия и кристаллография, динамическая геология и петрография, историческая геология и палеонтология, органическая химия, аналитическая химия, ботаника, анатомия и гистология, физиология и гигиена, зоология, методика преподавания естествоведения, описательная астрономия, физическая география, рисование. Для изучающих специальность по физике, помимо данных дисциплин, был обязателен курс высшей математики. Для слушательниц специальности по географии были обязательны

²² Положение об Императорском женском педагогическом институте Ведомства учреждений Императрицы Марии. СПб., 1912. С. 19-20.

антропогеография и этнография, фитогеография и зоогеографии, сравнительное земледевие, картография, методика преподавания географии.²³

Распределение слушательниц на отделы внутри физико-математического отделения начиналось со второго курса. Они могли выбрать либо отдел математических наук и физики, либо отдел естественных наук и физики (или географии). Предполагалось, что в течение первого года обучения в Женском педагогическом институте слушательницы смогут выявить свою склонность к математическим или естественным наукам.²⁴

В целом, мы можем говорить о том, что Женский педагогический институт был создан по образцу высших учебных заведений, поскольку там существовали «факультеты», именовавшиеся отделениями, кафедры, а также «факультетские» советы профессорско-преподавательского состава, которые именовались Конференциями словесно-исторического и физико-математического отделений.

Учились слушательницы всех отделений шесть дней в неделю, с понедельника по субботу. Расписание включало в себя лекции и практические занятия. Лекции проводились для всего курса, а для практических занятий слушательниц делили на небольшие группы. Занятия могли проводиться с 10:00 утра до 17:00 вечера. Одно занятие занимало один астрономический час. В день у слушательниц словесно-исторического отделения могло быть от трех до семи занятий.²⁵ У слушательниц физико-математического отделения от одного до семи занятий.²⁶

Основное внимание уделялось самостоятельной работе слушательниц. Почетный попечитель института Константин Константинович следующим

²³ Положение об Императорском женском педагогическом институте Ведомства учреждений Императрицы Марии. СПб, 1912. С. 21.

²⁴ Отчеты Женского педагогического института (1903 – 1912) // ЦГИА. Ф. 918. Оп. 1. Д. 5288. Л. 20.

²⁵ Историко-словесное отделение. Расписание занятий на 1906 – 1907 учебный год // ОР РНБ. Ф. 585. Оп. 1. Д. 428. Л. 1.

²⁶ Физико-математическое отделение. Расписание занятий на 1906 – 1907 учебный год // ОР РНБ. Ф. 585. Оп. 1. Д. 433. Л. 1.

образом сформулировал цель занятий: возбудить умственную самостоятельность слушательниц путем разработки научных тем в рефератах и устных докладах, в чтении первоисточников, в решении задач и т.п. Директор института С.Ф. Платонов, поддерживая эту цель, обозначил основной принцип работы института словами: «Учить не рассказом, а показом». Такой подход обусловил наличие групповых практических занятий в институте. Около 23-24 часов в учебном году отводилось на такие занятия по каждому предмету. С.В. Рождественский считал основной целью практических занятий: «Приучить учащихся к самостоятельности, познакомить их с научной литературой предмета, материалом, на котором строится научное знание и с приемами ученого исследования».²⁷

В ходе практических занятий слушательницы выполняли лабораторные работы, писали рефераты, разбирали первоисточники. Кроме того, делали доклады и оппонировали друг другу. При этом девушки проявляли значительный интерес и усердие к подобным занятиям. Роль преподавателя на них сводилась к руководству и контролем над выполнением заданий.²⁸

Позднее слушательницы отмечали положительный момент такого обучения в институте. Выпускница 1913 г. З.Н. Мелещенко писала: «Преподаватели не «нянчились с нами». Не было у нас постоянного общения со «светилами науки»: беседовать со слушательницами было личным делом и желанием каждого преподавателя. Это очень затрудняло и во многом суживало постижение науки, но имело ту хорошую сторону, что рано развило самостоятельные навыки работы».²⁹

Для поступления в институт от девушек требовался возраст не моложе 16 лет, а также окончание курса женской гимназии или института. Помимо этого, для зачисления была необходима отметка в аттестате об изучении, по

²⁷ Записка о групповых практических занятиях в Женском педагогическом институте, о кредите на стипендии лучшим слушательницам, оставленным при институте // РГИА. Ф. 1037. Оп. 1. Д. 11. Л. 1.

²⁸ Отчет о состоянии Женского педагогического института за 1903 г. // РГИА. Ф. 759. Оп. 26. Д. 825. Л. 17.

²⁹ Педагогический институт им. А.И. Герцена. От Императорского Дома до Российского государственного педагогического института / под ред. Г.А. Бордовского, С.А. Гончарова. СПб., 2007. С. 81-82.

крайней мере, одного из иностранных языков. Без этой отметки девушки не принимались в институт, даже при условии получения ими награды в среднем учебном заведении.³⁰

Прошения о поступлении в число слушательниц ежегодно подавались в канцелярию Женского педагогического института на имя директора с 1 мая по 1 августа с приложением подлинных документов об окончании общего курса, а также педагогических классов в гимназии или в институте, если таковые классы пройдены, и метрического свидетельства. Помимо этого, требовалось свидетельство о благонадежности, если просительница поступает не в год окончания курса в среднем учебном заведении. Несовершеннолетние девушки, кроме указанных документов, были обязаны предоставить письменное разрешение родителей, опекунов или лиц, на попечении которых находится просительница. Лица иудейского вероисповедания, помимо вышеупомянутого комплекта документов, были обязаны приложить удостоверение от градоначальника о праве на жительство в Санкт-Петербурге.³¹ Примечательно, что в Женском педагогическом институте не было процентной нормы приема иудеек, в то время как в Санкт-Петербургском университете норма составляла 3%. Данное обстоятельство объясняется тем, что ежегодное количество принятых слушательниц иудейского вероисповедания никогда не превышало 1%.

Просительницы, поступающие не позже, чем через два года после окончания среднего учебного заведения, и обладающие наградами (золотыми или серебряными медалями, книгами), полученными по итогам обучения, принимались в институт без экзаменов. Девушки, окончившие курс без награды или окончившие его позже двух лет назад подвергались испытанию при поступлении в институт. Вступительное испытание включало в себя проверку знаний русского языка, арифметики и одного из иностранных

³⁰ Правила приема в Императорский Женский педагогический институт Ведомства учреждений императрицы Марии. СПб., 1916. С. 2.

³¹ Спутник гимназистки. Справочник по общему спец. и проф. высш. женскому образованию в России и за границей на 1909-1910 гг. СПб., 1909. С. 116.

языков. Однако проверочные испытания назначались лишь в том случае, если по приему в институт выпускниц курсов, окончивших средние учебные заведения с наградами, останутся свободные места. Предпочтение оказывалось девушкам, которые окончили курс Санкт-Петербургских женских гимназий и институтов, перед иногородними выпускницами и лицами, получившими домашнее образование. В связи с этим, иногородние девушки, подавшие прошения о поступлении в Женский педагогический институт, «для избежания напрасных расходов» должны были на месте ждать уведомления от канцелярии института с решением о приеме, или сроках прибытия в Санкт-Петербург для вступительного испытания, или об отказе в приеме.³²

При подаче документов девушки должны были указать, на каком отделении они хотят проходить обучение. Смена слушательницами отделения допускалась, но только на первом курсе и не позднее 15 октября. Перейти на другой отдел внутри отделения слушательницы также могли лишь в течение одного месяца на втором курсе института.³³

Обучение в Женском педагогическом институте было платным. Плата составляла 100 рублей в год, и вносилась в два срока, по полугодиям вперед, в сентябре и январе каждого года.³⁴ Данная сумма была аналогична университетской годовой плате за обучение. В 1916 г. плата в институте увеличилась до 120 рублей в год.³⁵ Тем не менее, конкурс на обучение был высок на протяжении всех лет существования учебного заведения. В 1905 г. из 302 лиц, подавших прошение, было зачислено 114 просительниц.³⁶ С каждым годом конкурс на обучение в институте возрастал. В августе 1909 г.

³² *Марголин Д.С.* Вадемекум по высшему женскому образованию. Киев, 1915. С.245.

³³ Отчеты Женского педагогического института (1903 – 1912) // ЦГИА. Ф. 918. Оп. 1. Д. 5288. Л. 20.

³⁴ Спутник гимназистки. Справочник по общему спец. и проф. высш. женскому образованию в России и за границей на 1909 – 1910 гг. СПб., 1909. С. 116.

³⁵ Правила приема в Императорский Женский педагогический институт Ведомства учреждений императрицы Марии. СПб., 1916. С. 3.

³⁶ *Платонов С.Ф.* Народное образование. Газеты и газетные вырезки, подобранные С.Ф. Платоновым // ОР РНБ. Ф. 585. Оп. 1. Д. 7103. Л. 4.

С.В. Рождественский писал С.Ф. Платонову о ситуации с приемом в институт: «Всего прошений было подано 320. Конкурс оказался очень высоким. На физико-математическое отделение по первой очереди было 47 человек, а вакансий 40. На словесно-историческое отделение было подано 273 прошения, а вакансий 85».³⁷

Согласно «Положению об Императорском женском педагогическом институте Ведомства учреждений Императрицы Марии» общая численность слушательниц института всех курсов и всех отделений не должна была превышать 550 человек ежегодно.³⁸

До 1916 г. общежития при институте не существовало, поэтому слушательницам, не живущим с родителями, рекомендовали помещаться в семьях лиц, известных их родителям или опекунам. При смене места жительства слушательницы были обязаны каждый раз сообщать свой новый адрес начальству института.³⁹

Четырехлетнее обучение в Женском педагогическом институте завершалось «окончательными испытаниями».⁴⁰ Окончательные испытания проводились по каждому предмету на том курсе, где завершалось изучение предмета, согласно учебному плану.⁴¹ Помимо окончательных испытаний, Конференция предлагала слушательницам темы для написания сочинений. За сочинения, которые Конференция признавала достойными награды,

³⁷ *Рождественский С.В.* Письма С.Ф. Платонову // ОР РНБ. Ф. 585. Оп. 1. Д. 4036. Л. 12.

³⁸ Положение об Императорском женском педагогическом институте Ведомства учреждений Императрицы Марии. СПб., 1912. С. 9.

³⁹ Спутник гимназистки. Справочник по общему спец. и проф. высш. женскому образованию в России и за границей на 1909-1910 гг. СПб., 1909. С. 116.

⁴⁰ Указ от 23 июня 1903 г. № 23209 «Высочайше утвержденное Положение о Женском педагогическом институте ведомства учреждений императрицы Марии» // Полное собрание законов Российской империи: Собрание (1881 - 1913). Т. 23. СПб., 1905. С.809.

⁴¹ Положение об Императорском женском педагогическом институте Ведомства учреждений Императрицы Марии. СПб., 1912. С. 9.

слушательницы получали золотые и серебряные медали, в зависимости от качества работы.⁴²

Слушательницы, окончившие курс института, имели право преподавания по предметам изученной ими специальности, указанной в выдаваемых дипломах: а) во всех классах женских средних учебных заведений; б) в 4-х младших классах мужских средних учебных заведений; в) изучившим специально иностранные языки – во всех или только в 4-х классах как мужских, так и женских средних учебных заведений, в зависимости от заключения комиссии преподавателей о степени подготовки каждого отдельного лица. Все, окончившие курс института, имели права домашней наставницы по тем предметам, по которым ими выказаны хорошие успехи.⁴³

Закон от 19 декабря 1911 г. № 36226 «Об испытаниях лиц женского пола в знании курса высших учебных заведений и о порядке приобретения ими ученых степеней и звания учительницы средних учебных заведений» дал слушательницам Женского педагогического института право преподавать предметы их специальности в низших и средних женских и мужских учебных заведениях. Данное право реализовывалось при условии успешного прохождения испытаний на знание университетского курса наук. Они производились испытательной комиссией, которая состояла из профессоров Женского педагогического института и приглашенных профессоров из Санкт-Петербургского университета. Экзаменуемые слушательницы имели право разделить все предметы на две группы и подвергаться испытаниям в два срока. При условии, что промежуток между сроками будет не больше двух лет.⁴⁴ Если слушательницы получали неудовлетворительную оценку по

⁴² Указ от 23 июня 1903 г. № 23209 «Высочайше утвержденное Положение о Женском педагогическом институте ведомства учреждений императрицы Марии» // Полное собрание законов Российской империи: Собрание (1881 - 1913). Т. 23. СПб., 1905. С.809.

⁴³ *Марголин Д.С.* Вадемекум по высшему женскому образованию. Киев, 1915. С. 245.

⁴⁴ Указ от 19 декабря 1911 г. № 36226 «Об испытаниях лиц женского пола в знании курса высших учебных заведений и о порядке приобретения ими ученых степеней и звания учительницы средних учебных заведений» // Полное собрание законов Российской империи: Собрание (1881 – 1913). Т. 31. СПб, 1914. С. 1298.

одному из предметов комиссионного испытания, то они теряли право на продолжение испытаний. Однако они имели право вновь вернуться к экзаменам в новой испытательной комиссии на общих основаниях, т.е. вновь по всем предметам комиссионного испытания.⁴⁵ Для того чтобы подвергнуться таким испытаниям, слушательницы самостоятельно должны были оплатить денежный взнос в размере 20 рублей в местное казначейство в депозиты Попечителя учебного округа.⁴⁶ При этом поступление денежных взносов, зачастую, было довольно затруднительным вследствие значительного числа недостаточных слушательниц, а также их отношения к необходимости взносов. Отчеты испытательных комиссий свидетельствуют: «Многие слушательницы не скрывали своего недоумения перед необходимостью “платить за экзамены”. Многие просили отсрочки, чтобы “достать денег”, некоторые жаловались, что теряли много времени в казначействе по незнакомству с формальностями и вследствие многолюдства у кассы». Данные обстоятельства способствовали тому, что руководство Женского педагогического института пошло навстречу слушательницам и приняло решение о приеме взносов в институте. От института взносы пересылали в казначейство. Однако это не решило полностью указанную проблему, поскольку все равно наблюдались случаи уклонения от уплаты. Особенно это проявлялось со стороны тех слушательниц, которые потерпели неудачу на первом комиссионном испытании или по личным обстоятельствам прекратили их сдачу в начале сессии.⁴⁷

В таком виде институт просуществовал до осени 1917 г. После Февральской революции было упразднено ведомство учреждений императрицы Марии, и в марте 1917 г. Женский педагогический институт был передан в ведомство Министерства народного просвещения. После

⁴⁵ Испытательные комиссии при Женском педагогическом институте (1911 – 1916) // ЦГИА. Ф. 918. Оп. 1. Д. 5711. Л. 22.

⁴⁶ Испытательные комиссии при Женском педагогическом институте (1911 – 1916) // ЦГИА. Ф. 918. Оп.1. Д. 5711. Л. 48.

⁴⁷ Испытательные комиссии при Женском педагогическом институте (1911 – 1916) // ЦГИА. Ф. 918. Оп.1. Д. 5711. Л. 528.

Октябрьской революции институт перешел в ведение Народного комиссариата.⁴⁸ 2 августа 1918 г. В.И. Ленин подписал декрет «О правилах приема в высшие учебные заведения», согласно которому в любые вузы имели право поступать все желающие без документов об окончании средних учебных заведений и без экзаменов.⁴⁹ Осенью 1918 г. в институт впервые были зачислены мужчины. Вследствие этого 17 октября 1918 г. было принято решение переименовать учреждение в Петроградский I Высший педагогический институт. На этом Женский педагогический институт прекратил свое существование.⁵⁰

Таким образом, мы видим, что институт успешно развивался с 1903 по 1917 гг. Он стал первым государственным педагогическим институтом для девушек. Благодаря стараниям преподавателей и профессоров, трудившихся в учебном заведении, были выработаны учебные программы, позволяющие женщинам освоить профессию педагога. Институт был организован по университетскому типу, и требования, предъявляемые к обучавшимся слушательницам, едва уступали университетским.

⁴⁸ Декрет от 5 июня 1918 г. № 507 «О передаче в ведение Народного комиссариата просвещения учебных и образовательных учреждений и заведений всех ведомств» // Собрание узаконений и распоряжений правительства за 1917 – 1918 гг. М.: Управление делами Совнаркома СССР, 1942. С. 538-539.

⁴⁹ Декрет от 2 августа 1918 г. № 632 «О правилах приема в высшие учебные заведения» // Собрание узаконений и распоряжений правительства за 1917 – 1918 гг. М.: Управление делами Совнаркома СССР, 1942. С. 770-771.

⁵⁰ О переименовании института // ЦГА СПб. Ф. 3976. Оп. 1. Д. 1009. Л. 1.

Глава 2. Коллективный портрет слушательниц Женского педагогического института

Состав слушательниц Женского педагогического института с 1903 по 1917 гг. был в значительной степени разнородным: поступающие были разного возраста, происхождения, вероисповедания.

Всего с 1903 – 1904 по 1916 – 1917 уч. гг. Женский педагогический институт принял 2143 слушательницы. Рассматривая численность поступающих в Женский педагогический институт по годам, мы можем сделать вывод о том, что ежегодно институт принимал на первый курс от 134 до 172 слушательниц (Приложение 3). Наибольший интерес к институту замечен в 1915 – 1916 и 1916 – 1917 уч. гг. В этот период прием слушательниц достиг своего максимума. В институт были зачислены 172 девушки.

Наиболее популярным на протяжении всего периода существования Женского педагогического института было словесно-историческое отделение (Приложение 4). В первые годы физико-математическое отделение привлекало очень маленькое количество слушательниц. В 1903 г. на него было зачислено всего 28 слушательниц, в 1904 г. – 25 слушательниц. С 1908 г. количество желающих немного возрастает, с этого года на физико-математическое отделение зачисляются от 40 слушательниц и более. Максимальной популярности отделение достигло в 1914 г. В этот год было зачислено 59 слушательниц. При этом на словесно-историческое отделение ежегодно зачисляли в среднем от 100 до 120 слушательниц.¹

Однако не все предметы, изучаемые на словесно-историческом отделении, в одинаковой степени вызывали интерес слушательниц. Наибольшие успехи словесницы делали в изучении русского языка и старославянского языка. В отчете испытательной комиссии словесно-исторического отделения за 1913 г. говорится: «С необыкновенным успехом

¹ Именная книга слушательниц Женского педагогического института (1903 – 1909), Именная книга слушательниц Женского педагогического института (1910 – 1917) // ЦГИА. Ф. 918. Оп.1. Д. 5673-5674.

прошли экзамены по русскому и старославянскому языкам. Нельзя с достаточной похвалой отозваться о знаниях, обнаруженных слушательницами, и о том, внутреннем расположении, какое сказывалось в них к этому предмету преподавания». Меньший интерес слушательницы проявляли к дисциплинам славяноведения. Отчеты испытательных комиссий отмечают: «Совсем не чувствовалось расположения и интереса к дисциплинам славяноведения. Экзамен отбывался, как досадная необходимость, очень ценилась возможность его отложить».² Ситуация, сложившаяся вокруг изучения славяноведения, спустя один учебный год изменилась в лучшую сторону. В 1913 – 1914 уч. гг. преподавателем славяноведения стал В.Н. Кораблев, заменив покойного преподавателя П.А. Кулаковского. В.Н. Кораблев обладал точным и ясным умом, даром живого изложения и способностью заинтересовать аудиторию слушательниц. Новому преподавателю удалось сделать свой предмет интереснее и доступнее. Преподаватели института отмечали, что В.Н. Кораблев уступал своему предшественнику П.А. Кулаковскому в научном авторитете, но превосходил его «педагогическим чутьем». В итоге, спустя год преподавания, не было замечено никаких признаков пренебрежения и предубеждения к изучению славяноведения со стороны слушательниц, которые проявлялись ранее. При этом требования к уровню подготовки слушательниц стали более высокими, но зато и более отчетливыми.³

Наиболее сложной для изучения словесницы считали историю русской словесности. В 1913 г. слушательницы настолько боялись сдачи комиссионного испытания по данному предмету, что поголовно отложили экзамен до 1914 г.⁴ В 1914 г. ситуация не изменилась, и история русской словесности по-прежнему считалась самым сложным предметом среди

² Испытательные комиссии при Женском педагогическом институте (1911 – 1916) // ЦГИА. Ф. 918. Оп. 1. Д. 5711. Л. 529.

³ Испытательные комиссии при Женском педагогическом институте (1911 – 1916) // ЦГИА. Ф. 918. Оп. 1. Д. 5711. Л. 537.

⁴ Испытательные комиссии при Женском педагогическом институте (1911 – 1916) // ЦГИА. Ф. 918. Оп. 1. Д. 5711. Л. 529.

слушательниц. В связи с этим преподавателями института было принято решение точно определить для испытания по этому предмету не только содержание «общего курса», но и количество и объем монографических исследований, которыми должны воспользоваться слушательницы для дополнения знаний, полученных из учебников по предмету. Данная мера должна была помочь слушательницам преодолеть страх перед испытанием по русской словесности и повысить результаты сдачи экзамена.⁵

Слушательницы исторического отдела имели слабые знания по древней истории. Преподаватели Женского педагогического института видели причину этого явления в отсутствии «должного фундамента» у выпускниц женских средних учебных заведений, что не позволяло им, будучи уже слушательницами института, освоить данную дисциплину на высоком уровне.⁶ Замечания по поводу наличия слабой подготовки возникали и у преподавателей других дисциплин. Слушательницы вспоминали: «Что касается сути нашей среднешкольной подготовки, то впоследствии профессора огулом ее осудили». Проблема заключалась в том, что уровень подготовки в средних женских учебных заведениях был слабее, чем в мужских. Кроме того, выпускницы гимназий не были подготовлены к самостоятельной работе в институте.⁷ Слушательница словесно-исторического отделения Я.А. Вейнерт отмечала: «Минусом средней школы нашего времени было то, что она, как правило, не учила нас говорить, хотя мы довольно хорошо писали, поэтому выступления в институте с устным докладом были пыткой для многих из нас».⁸

⁵ Испытательные комиссии при Женском педагогическом институте (1911 – 1916) // ЦГИА. Ф. 918. Оп. 1. Д. 5711. Л. 538.

⁶ Испытательные комиссии при Женском педагогическом институте (1911 – 1916) // ЦГИА. Ф. 918. Оп. 1. Д. 5711. Л. 529.

⁷ *Вейнерт Я.А.* Как нас учили в Женском педагогическом институте на словесно-историческом отделении в 1903 – 1907 гг. (сообщение, сделанное в 1960 г. на встрече выпускников института) // Музей истории РГПУ им. А.И. Герцена. ЛФ В-3 (Вейнерт). Л. 58.

⁸ *Вейнерт Я.А.* Как нас учили в Женском педагогическом институте на словесно-историческом отделении в 1903 – 1907 гг. (сообщение, сделанное в 1960 г. на встрече выпускников института) // Музей истории РГПУ им. А.И. Герцена. ЛФ В-3 (Вейнерт). Л. 55.

Не смотря на недовольство профессоров уровнем подготовки слушательниц по древней истории, в изучении русской истории и истории средних веков слушательницы, напротив, делали успехи. Профессор всеобщей истории А.А. Васильев в своей отчетности отмечал высокий уровень подготовленных слушательницами докладов по курсу средневековой истории.⁹ Девушки проявляли интерес к изучению русской истории, что подмечали преподаватели. В их отчетах встречаются следующие характеристики занятий: «Слушательницы занимались вполне удовлетворительно, исправно посещали практические занятия и принимали участие, иногда очень живое, в обмене мнениями по затронутым вопросам».¹⁰

Сравнительно незначительная популярность физико-математического отделения объясняется тем, что данное отделение считалось более сложным для освоения, что отмечали слушательницы и преподаватели. Например, в 1913 г. экзаменаторы испытательной комиссии физико-математического отделения отмечали, что из 25 лиц, подавших прошения о допусшении к экзаменам, ни одно лицо испытаний не окончила. Одна из девушек к испытаниям не приступила вовсе, две не выдержали испытаний, т.к. получили неудовлетворительные оценки (одна по механике, другая – по интегральному исчислению), и 22 слушательницы воспользовались, предоставляемым им законом 19 декабря 1911 г. правом – отложили часть экзаменов на следующий год. При этом в первый год выпускного курса девушки сдавали 1-2 экзамена, а на следующий год откладывали все остальные. Преподаватели, в поисках причины данного явления, отмечали трудность самих предметов – высшая математика, механика, теоретическая физика, астрономия и др. Вторую причину неудовлетворительно прошедших экзаменов преподаватели усматривали в плохой подготовке по низшей математике и физике, которую слушательницы получили в средних женских учебных заведениях. Этим знаний было недостаточно для того, чтобы

⁹ Отчеты преподавателей о занятиях (1903 – 1912) // ЦГИА. Ф. 918. Оп.1. Д. 5286. Л. 36.

¹⁰ Отчеты преподавателей о занятиях (1903 – 1912) // ЦГИА. Ф. 918. Оп.1. Д. 5286. Л. 42.

успешно освоить программу высшего учебного заведения. Чтобы решить данную проблему, было решено увеличить количество часов по предметам. Так, на высшую математику и механику отвели по три дополнительных часа в неделю и два дополнительных часа отвели на астрономию. Слушательницам естественного отдела также было увеличено число лекций по кафедре минералогии и геологии на три дополнительных часа в неделю, по кафедре анатомии, гистологии и физиологии животных на два дополнительных часа в неделю. Кроме того, на один час в неделю увеличили количество лекций по физической географии, минералогии и органической химии. Однако видимого результата это не принесло, и физико-математическое отделение значительно проигрывало по популярности словесно-историческому.¹¹

Помимо этого, слушательницы физико-математического отделения чаще остальных жаловались на большую учебную нагрузку в институте. Обучение на физико-математическом отделении действительно включало в себя изучение общеобразовательных предметов и специальных дисциплин. В качестве общеобязательных предметов были богословие, русский язык, логика, психология, история философии, педагогика, иностранный язык. В числе специальных дисциплин были алгебра, геометрия, тригонометрия, экспериментальная физика, неорганическая химия.¹² В 1906 г. слушательницы 1 курса физико-математического отделения подали на рассмотрение в конференцию института следующую жалобу: «Мы чувствуем себя неудовлетворенными теми знаниями, которые мы приобрели за этот год. Мы не можем сосредоточить своих сил на интересующих нас вопросах, на тех отраслях науки, по которым мы думали работать, поступая на математическое отделение. Причина этого заключается в многочисленном разнообразии обязательных для нас предметов. Вследствие этого мы не только не имеем возможности в полном объеме изучить посторонние нашим

¹¹ Об испытательных комиссиях при Женском педагогическом институте // ЦГИА. Ф. 918. Оп.1. Д. 5711. Л. 545.

¹² Отчеты женского педагогического института (1903 – 1910) // ЦГИА. Ф. 918. Оп.1. Д. 5288. Л. 17.

специальностям предметы, но и остальные предметы ускользают от нас. Добросовестное отношение ко всем обязательным занятиям почти немислимо и исключает возможности чтения и работы над иными источниками, кроме поверхностного усвоения лекций преподавателей. А более знакомство с интересующими нас вопросами губительно сказывается на остальных предметах».¹³ Однако жалобы слушательниц физико-математического отделения на большую нагрузку не могли быть вполне обоснованы, поскольку, согласно таблице лекций и практических занятий в Женском педагогическом институте, на первом курсе физико-математического отделения нагрузка составляла 29 часов в неделю (включая лекции и практические занятия), а на первом курсе словесно-исторического отделения 25 часов в неделю. На втором курсе физико-математического отделения 32 часа в неделю, а на словесно историческом 30 часов. На третьем курсе ситуация менялась. Словесницы и исторички обучались 26 часов в неделю, а слушательницы физико-математического отделения 24 часа. В последний год обучения нагрузка составляла 15 часов на физико-математическом отделении и 14 часов на словесно-историческом.¹⁴ Таким образом, нагрузка на разных отделениях менялась в зависимости от курса, но при этом количество часов за весь период обучения сильно не отличалось.

Сложность освоения учебной программы физико-математического отделения Женского педагогического института иллюстрирует не только тот факт, что ежегодно число заявлений о приеме на данное отделение заметно уступало числу заявлений на обучение на словесно-историческом отделении. Если мы обратимся к данным об отчислении слушательниц из института до окончания срока обучения, то увидим, что с физико-математического отделения девушки отчислялись в большем количестве, чем со словесно-исторического. Так, за все время существования института из 609 слушательниц физико-математического отделения 190 (31,2%) выбыли

¹³ Материалы о собраниях, сходках слушательниц, о кассе взаимопомощи // ЦГИА. Ф. 918. Оп.1. Д. 5301. Л. 65.

¹⁴ Учебные заведения Ведомства учреждений императрицы Марии. Краткий очерк. СПб., 1906. С. 11-12.

досрочно, не получив диплома об окончании обучения. На словесно-историческом отделении данный показатель ниже. Из 1534 слушательниц 348 (22,7%) были отчислены до окончания. Соответственно, с 1903 по 1917 гг. физико-математическое отделение окончили 68,8% от всех поступивших на него слушательниц, а словесно-историческое – 77,3%. Данные факты могут свидетельствовать о том, что программа физико-математического отделения действительно тяжелее усваивалась слушательницами Женского педагогического института (Приложение 5).

За все время существования института из 2143, поступивших на обучение, девушек дипломы получили 1605 слушательниц (74,9%) (Приложение 6).¹⁵

Рассматривая происхождение девушек, мы приходим к выводу о том, что большинство слушательниц – это дочери дворян и чиновников (61,6%) (Приложение 7). Из 2143 слушательниц, обучавшихся в Женском педагогическом институте с 1903 по 1917 гг., 1321 слушательница была дочерью дворян или чиновников. Ежегодно на обучение поступало от 80 до 120 дочерей дворян и чиновников (Приложение 8). На втором месте по численности происхождения (11,9%) – дочери лиц духовного звания. В основном это были дочери священников, дьяконов, протоиереев. Их численность в институте увеличивалась с каждым годом. Если в 1903 г. в институт поступило всего 7 дочерей лиц духовного звания (4,9%), то в 1916 г. на первый курс было принято 32 (18,6%) слушательницы данного происхождения. На третьем месте по численности – дочери почетных граждан и купцов (9,8%). На протяжении всех лет существования института они занимали от 10 до 20 мест среди первокурсниц. Им уступали по численности дочери мещан. За все время существования института на обучение было принято 159 слушательниц данного происхождения (7,4%). Численность крестьянок среди первокурсниц Женского педагогического института постепенно увеличивалась с каждым годом. Всего с 1903 по

¹⁵ Именная книга слушательниц Женского педагогического института (1903 – 1909), Именная книга слушательниц Женского педагогического института (1910 – 1917) // ЦГИА. Ф. 918. Оп. 1. Д. 5673-5674.

1917 гг. на обучение поступило 118 дочерей крестьян (5,5%). Если в 1903 г. на первый курс поступило всего 5 крестьянок (3,5%), то в 1916 г. было зачислено уже 18 дочерей крестьян (10,5%). Дочери нижних чинов занимали 2,8% от общей численности слушательниц за все время существования института. Почти ежегодно в институт поступило от 1 до 4 дочерей иностранных подданных (1%).¹⁶

Таким образом, мы видим, что численность представительниц различных сословий в Женском педагогическом институте увеличивалась постепенно, без резких скачков, увеличение количества дочерей отдельных сословий совпадало с увеличением общей численности первокурсниц. Но, вместе с тем, явно прослеживается постепенная демократизация состава слушательниц института.

Подавляющее большинство слушательниц было православного вероисповедания (94%). На втором месте – лютеране (3,6%). Всего 28 слушательниц из 2143 принадлежали к римско-католической церкви (1,3%). 0,5% от общего количества слушательниц занимали старообрядцы, 0,4% занимали иудеи, 0,1% слушательниц принадлежали к армяно-григорианской церкви (Приложение 9).¹⁷

В правилах приема в Женский педагогический институт указывалось, что поступающие должны быть не моложе 16 лет.¹⁸ Однако, наиболее часто, слушательницами первого курса становились девушки в возрасте 18-19 лет (Приложение 10). За все время существования института 733 слушательницы из 2143 были зачислены в возрасте 18 лет (34,2%). Чуть меньше девушек поступало в возрасте 19 лет (22%). В среднем, девушки в большом количестве поступали в педагогический институт в возрасте от 16 лет до 21 года. Реже встречаются первокурсницы 22 и 23 лет (1,9% и 1%). Однако на

¹⁶ Именная книга слушательниц Женского педагогического института (1903 – 1909), Именная книга слушательниц Женского педагогического института (1910 – 1917) // ЦГИА. Ф. 918. Оп. 1. Д. 5673-5674.

¹⁷ Именная книга слушательниц Женского педагогического института (1903 – 1909), Именная книга слушательниц Женского педагогического института (1910 – 1917) // ЦГИА. Ф. 918. Оп.1. Д. 5673-5674.

¹⁸ *Марголин Д.С.* Вадемекум по высшему женскому образованию. Киев, 1915. С. 246.

первый курс девушки поступали и в старшем возрасте. Единичные случаи показывают нам зачисление тридцатилетних слушательниц и старше. Например, в 1908 г. на первый курс физико-математического отделения была зачислена Федорова Мария Афанасьевна, которой на момент поступления было 40 лет. Такая разница в возрасте первокурсниц Женского педагогического института связана с тем, что поскольку обучение было платным, то не все желающие могли себе позволить сразу после получения аттестата оплачивать институт. Некоторые девушки после окончания гимназий занимались преподаванием, а в институт поступали только тогда, когда им удавалось поправить свое материальное положение. Именно поэтому среди слушательниц была довольно большая разница в возрасте.¹⁹

Как упоминалось выше, плата за обучение в Женском педагогическом институте составляла 100 рублей в год. На тот момент это была достаточно внушительная сумма, и часто семьи слушательниц были вынуждены отказывать себе в материальных благах в пользу оплаты обучения дочерей. При этом иногородним слушательницам семьи отправляли деньги на ежемесячное содержание, что увеличивало затраты. Слушательница Я.А Вейнерт писала о расходах своей семьи в связи со своим обучением: «Отец мой, подполковник в отставке, получал пенсию 52 рубля. За вычетом 35 рублей, посылаемых мне в Петербург, оставалось 17 рублей, а комната в Варшаве стоила 15 рублей в месяц. Родным пришлось перебраться в пригород, где квартиры были дешевле, а отцу брать дополнительную работу паспортиста или мелкого чиновника».²⁰ В данном случае Я.А. Вейнерт из 35 рублей, получаемых от родителей, 30 рублей отдавала за проживание на «полном пансионе», что включало в себя предоставление части комнаты, завтрака, обеда и ужина ежедневно. Пять рублей оставались слушательнице

¹⁹ Герценовская школа русской диалектологии: Н.П. Гринкова и В.Н. Чагинцева / под ред. Г.А. Бордовского, В.А. Козырева. СПб., 2004. С.31.

²⁰ *Вейнерт Я.А.* Как нас учили в Женском педагогическом институте на словесно-историческом отделении в 1903 – 1907 гг. (сообщение, сделанное в 1960 г. на встрече выпускников института) // Музей истории РГПУ им. А.И. Герцена. ЛФ В-3 (Вейнерт). Л. 17.

на «карманные расходы», т.е. на отправку писем домой, на учебные пособия, баню и т.п.²¹

Большая часть слушательниц были своекоштными, т.е. регулярно оплачивали свое обучение (91%) (Приложение 11). Их численность увеличивается вместе с численностью слушательниц в целом. Около 137 слушательниц (6,4%) обучались бесплатно. Однако для того, чтобы получить возможность обучаться бесплатно у девушек должны были быть веские основания. Примером служит прошение великому князю Константину Константиновичу от Екатерины Николаевны Гедда. Прощение касалось ее племянницы Е. Гедда, которая в 1906 г. обучалась на 2 курсе Женского педагогического института. Она была «круглой отличницей», ее отец, 25 лет состоящий на службе по судебному ведомству, имел пять детей, все дети обучались. Плата за обучение оказалась «непосильной ношей». Сама Е. Гедда проживала в Санкт-Петербурге у тети, которая являлась классной надзирательницей Петровской женской гимназии, и безвозмездно содержала племянницу из-за сочувствия к ее отцу. Данное прошение было одобрено, и слушательница получила возможность продолжить обучение бесплатно.²²

Претендовать на бесплатное обучение в Женском педагогическом институте могли дочери преподавателей, служащих в институтах и гимназиях ведомства учреждений императрицы Марии не менее трех лет. Определение процентной нормы таковых слушательниц зависело от усмотрения почетного попечителя института Константина Константиновича.²³

Помимо своекоштных и бесплатных слушательниц в институте обучались стипендиантки. За весь изучаемый период 39 слушательниц (2,6%) являлись стипендиантками (Приложение 12). Большая часть стипендий полностью покрывала оплату обучения слушательниц. Исключением

²¹ Там же. Л. 15.

²² Прощения на имя Константина Константиновича об освобождении слушательниц Женского педагогического института от платы за обучение // ОР РНБ. Ф. 585. Оп. 1. Д. 6554. Л. 2.

²³ О предоставлении лицам, служащим в институте и гимназиях ведомства учреждений императрицы Марии права бесплатного обучения дочерей в Женском педагогическом институте // РГИА. Ф. 759. Оп. 26. Д. 718. Л. 16.

является стипендия тайного советника Бибикова. Она составляла 99 рублей 19 копеек. Оставшуюся часть суммы, т.е. 81 копейку, слушательница должна была внести самостоятельно в качестве платы за обучение.²⁴ Чаще всего девушкам удавалось стать стипендиантками имени госпожи Жолобовой (20,51% от всех стипендий). Кроме того, в институте обучались стипендиантки имени императрицы Марии Федоровны (15,38%), стипендиантки имени С.С. Антоновой (15,38%), стипендиантки императорского Человеколюбивого общества (12,82%), стипендиантки имени И.Ф. Рашевского (10,26%), стипендиантки имени тайного советника Бибикова (10,26%), стипендиантки имени принца П.Г. Ольденбургского (7,69%), стипендиантки имени тайного советника Осинина (7,69%).²⁵

Тем не менее, не все нуждающиеся получали стипендии. И в пользу недостаточных слушательниц с 1905 г. при институте действовала касса взаимопомощи, а также действовало общество для пособия слушательницам педагогического института. Девушки, являвшиеся членами кассы взаимопомощи, оказывали помощь своим сокурсницам в обеспечении учебной литературой, билетами на культурные мероприятия (в театр, на концерты), а также содействовали поиску недорогих комнат для проживания. Помимо этого касса взаимопомощи помогала нуждающимся в обеспечении медицинского лечения.²⁶ Слушательницы более охотно обращались за помощью в кассу взаимопомощи, поскольку для этого от них не требовалось «поступаться с самолюбием и вести разговор о своем имущественном положении» по причине того, что в кассе взаимопомощи девушки и так были в курсе о положении сокурсниц. Трудность заключалась в другом: слушательницам казалось, что претендуя на помощь в кассе взаимопомощи, они могут оставить без нее сокурсницу, быть, может, более нуждающуюся, а

²⁴ Отчет о состоянии Женского педагогического института за 1903 г. // РГИА. Ф. 759. Оп. 26. Д. 825. Л. 18.

²⁵ Именная книга слушательниц Женского педагогического института (1903 – 1909), Именная книга слушательниц Женского педагогического института (1910 – 1917) // ЦГИА. Ф. 918. Оп. 1. Д. 5673-5674.

²⁶ Груздева Е.Н. Женский педагогический институт на рубеже веков (1913 – 1917) // Universum: Вестник Герценовского университета. 2007. № 5. С. 28.

денег в кассе взаимопомощи всегда было меньше, чем заявлений на помощь.²⁷

Кроме кассы взаимопомощи института существовало Общество для пособия слушательницам педагогического института. Его членами были почти все преподаватели института и Константиновской гимназии. Целью Общества было: «Доставлять нуждающимся лицам женского пола средства для получения образования в Женском педагогическом институте». Для достижения данной цели Общество выдавало слушательницам денежные пособия, снабжало необходимыми предметами и вещами, и, в целом, способствовало обеспечению быта слушательниц. Пособия общество могло выдавать как безвозмездно, так в виде ссуд на различных условиях (условия обговаривались индивидуально в каждом случае).²⁸ Ежегодно от слушательниц поступало от 30 до 50 прошений о пособии. Чаще всего Общество выдавало слушательницам ссуды, которые необходимо было вернуть. Размер ссуд на оплату обучения варьировался от 20 до 80 рублей. В случае «экстренной нужды» девушкам могли выдать большие суммы в размере около 150 рублей.²⁹

Денежные средства Общества формировались из ежегодных взносов его членов (5 рублей в год), пожертвований частных лиц, возвращаемых ссуд, а также из сборов от благотворительных мероприятий.³⁰ В институте в пользу Общества устраивали благотворительные литературно-музыкальные вечера с

²⁷ Вейнерт Я.А. Как нас учили в Женском педагогическом институте на словесно-историческом отделении в 1903 – 1907 гг. (сообщение, сделанное в 1960 г. на встрече выпускников института) // Музей истории РГПУ им. А.И. Герцена. ЛФ В-3 (Вейнерт). Л. 12.

²⁸ Отчеты общества для пособия слушательницам педагогического института// ЦГИА. Ф. 918. Оп. 1. Д.5346.

²⁹ Общество вспомоществования учащимся Женского педагогического института и Константиновской женской гимназии. Отчет за время с 19-го января 1908 по 1-е сентября 1909г. СПб., 1909; Отчет за время с 1-го сентября 1909 г. по 1-е сентября 1910 г. СПб., 1910; Отчет за время с 1-го сентября 1910 г. по 1-е сентября 1911 г. СПб., 1911; Отчет за время с 1-го сентября 1911 г. по 1-е сентября 1912 г. СПб., 1912.; Отчет за время с 1-го сентября 1912 г. по 1-е сентября 1913 г. СПб., 1913; Отчет за время с 1-го сентября 1913 г. по 1-е сентября 1914 г. Пг., 1914; Отчет за время с 1-го сентября 1914 по 1-е сентября 1915. Пг., 1915; Отчет за время с 1-го сентября 1915 по 1-е сентября 1916. Пг., 1917.

³⁰ Отчеты общества для пособия слушательницам педагогического института// ЦГИА. Ф. 918. Оп. 1. Д. 5346.

танцами.³¹ В творческих номерах принимали участие, как слушательницы Женского педагогического института, так и приглашенные артисты Императорских театров. Например, 26 февраля 1907 г. в институте состоялся концерт артистки Императорских театров Алевтины Михайловны Пасхаловой.³² Как правило, программы концертов включали в себя исполнение арий из опер, соло на музыкальных инструментах, чтение стихов. Завершали вечера танцы до трех часов ночи.³³ Артистов для благотворительных концертов, зачастую, искали и приглашали сами слушательницы Женского педагогического института, что повлекло за собой большое количество курьезных случаев. Я.А. Вейнерт вспоминала о неудачном приглашении артиста Александринского театра Ю.М. Юрьева: «Он принял нас в своем кабинете, сверху донизу увешанном и уставленном венками с лентами и надписями, дарственными картинами и портретами. Выслушав от нас обычную форму приглашения, он задал нам несколько вопросов о том, кто дал согласие выступить на концерте, а затем спросил, понравился ли нам его кабинет. По свойственной себе экспансивности моя спутница выдала: “Совсем не понравился. Как можно жить в таком склепе?”. Мы опять очутились не на высоте, не произвели должного впечатления». Приглашение выступить на концерте Ю.М. Юрьев не принял.³⁴

Не менее курьезным оказалось приглашение слушательницами на концерт оперной артистки А.Ю. Большка, увенчавшееся успехом. «На наш звонок, посмотреть, кто пришел, выбежала девочка, и на вопрос из-за двери (очевидно, самой артистки) ответила по-польски, не подозревая, что пришедшие поймут: “Два каких-то чучела”. Взглянув в зеркало на наши вымокшие шляпы с печально обвисшими полями, я ответила тоже по-

³¹ Программы лекций и вечеров // ЦГИА. Ф. 918. Оп. 1. Д. 5355. Л. 1.

³² Там же. Л. 6.

³³ Там же. Л. 3.

³⁴ *Вейнерт Я.А.* Как нас учили в Женском педагогическом институте на словесно-историческом отделении в 1903 – 1907 гг. (сообщение, сделанное в 1960 г. на встрече выпускников института) // Музей истории РГПУ им. А.И. Герцена. ЛФ В-3 (Вейнерт). Л. 10.

польски: “Сейчас разденемся, будет не так страшно!”. Вышедшая к нам артистка, совершенно оконфуженная выходкой девочки, приняла нас не просто любезно, а сердечно и обещала нам свое участие в концерте», – описывала свои впечатления Я.А. Вейнерт.

Артистку Императорских театров Алевтину Михайловну Пасхалову, принявшую участие в благотворительном концерте, слушательницы так же приглашали самостоятельно. Позднее они оставили очень благоприятные воспоминания об этом визите: «Много теплого внимания уделила нам А.М. Пасхалова, удивившая нас трогательной заботой. Помогла раздеться, накормила и напоила и только после этого заговорила о деле».³⁵

С 1909 по 1916 гг. на словесно-историческом отделении Женского педагогического института обучалась Ангелина Александровна Блок, которая приходилась сестрой поэту Александру Александровичу Блоку. По этой причине сам поэт часто принимал участие в вечерах, устраиваемых в институте.³⁶

Помимо литературно-музыкальных вечеров в институте проводили платные публичные лекции, которые читали как преподаватели института, так и специально приглашенные гости. Большой популярностью пользовались публичные лекции С.А. Адрианова и других преподавателей. Темы были разнообразны. Например, публично выступал С.Ф. Платонов с лекцией «Был ли феодализм на Руси?»³⁷ С.А. Адрианов «Современный кризис символической поэзии»,³⁸ «Основы мировоззрения Ф.М. Достоевского»,³⁹ М.А. Полиевктов «Зодчество правды божьей (готические

³⁵ Вейнерт Я.А. Как нас учили в Женском педагогическом институте на словесно-историческом отделении в 1903 – 1907 гг. (сообщение, сделанное в 1960 г. на встрече выпускников института) // Музей истории РГПУ им. А.И. Герцена. ЛФ В-3 (Вейнерт). Л. 9.

³⁶ Именная книга слушательниц Женского педагогического института (1903 – 1909), Именная книга слушательниц Женского педагогического института (1910 – 1917) // ЦГИА. Ф. 918. Оп. 1. Д. 5674. Л. 228.

³⁷ Программы лекций и вечеров // ЦГИА. Ф. 918. Оп. 1. Д. 5355. Л. 33.

³⁸ Там же. Л. 15.

³⁹ Программы лекций и вечеров // ЦГИА. Ф. 918. Оп. 1. Д. 5355. Л. 16.

соборы средневековья)»,⁴⁰ Д.А. Тарасов «В стране вечных огней. Баку как город и центр русской нефтяной промышленности»,⁴¹ П.К. Козлов «Монголо-сычуаньская экспедиция (1907 – 1909 гг.)»,⁴² Д.К. Петров «Сервантес и XVII век»,⁴³ Э.Л. Радлов «О характере творчества В.С. Соловьева».⁴⁴ Билеты на литературно-музыкальные вечера и публичные лекции, в среднем, стоили от 1 рубля до 5 рублей. Слушательницам Женского педагогического института предоставляли льготный входной билет.⁴⁵ Собранные в результате творческих вечеров и публичных лекций деньги шли на оказание материальной помощи недостаточным слушательницам.

Благотворительные вечера, как правило, проходили успешно, о чем свидетельствуют отчет Женского педагогического института за 1914 г.: «Благотворительные вечера прошли в полном порядке и благочинии, дав значительный сбор для взноса платы за учение недостаточных слушательниц Института».⁴⁶

Но, не смотря на все предпринятые меры для улучшения материального положения слушательниц, многие девушки были вынуждены совмещать учебу с работой. Чаще всего они старались найти работу по специальности, например, давали частные уроки.⁴⁷ Проблема частных уроков заключалась в том, что зачастую уроки срывались по разным причинам. Как отмечали слушательницы: «То ученик заболел, то были гости и не удалось выполнить

⁴⁰ Там же. Л. 58.

⁴¹ Там же. Л. 27.

⁴² Там же. Л. 13.

⁴³ Там же. Л. 22.

⁴⁴ Там же. Л. 44.

⁴⁵ Там же. Л. 26.

⁴⁶ Годовая отчетность Женского педагогического института (1914 – 1917) // ЦГИА. Ф. 918. Оп. 1. Д. 5320. Л. 5.

⁴⁷ Герценовская школа русской диалектологии: Н.П. Гринкова и В.Н. Чагинцева / под ред. Г.А. Бордовского, В.А. Козырева. СПб., 2004. С.31.

задание, то помешал абонемент в театр или другая причина».⁴⁸ Это приводило к тому, что заработок был нестабильным, а девушки были вынуждены отказывать себе в некоторых материальных благах. Я.А. Вейнерт в своих воспоминаниях описывала, как ее институтские подруги планировали свой ежемесячный бюджет в размере около 30 рублей. Около 7 рублей 50 копеек уходило на оплату комнаты (при условии, что девушки селились вдвоем), 10 рублей 50 копеек предназначались на питание, 2 рубля в месяц тратились на баню и стирку белья, около 3 рублей уходило на транспорт, оставшиеся 7 рублей предполагалось расходовать на книги, учебные пособия, публичные лекции, театр, концерты. На многих вещах слушательницам приходилось экономить. Педагогички отмечали: «Интересно, что в нашем бюджете не было места на пополнения туалета, и вовсе не потому, что не нравилось быть хорошо одетыми, а потому что это воспринималось как предмет роскоши, без которого прекрасно было обойтись. Отправляясь в театр или на концерт, мы обыкновенно выбирали из своего скромного гардероба лучшее и, освежив его, нимало не огорчались, что обувь, фасон платья или отделка не соответствует “последнему крику моды”. Более того: щеголять таким “криком” на вечере в институте считалось в нашей среде “дурным тоном”».⁴⁹ Вместо этого слушательницы предпочитали тратить средства на походы в театры и на концерты, которые, стали для девушек «предметами первой необходимости».

В 1916 г. при Женском педагогическом институте было открыто общежитие, что помогло решить жилищные проблемы ряду слушательниц. Общежитие, так же, как и институт, стало состоять под августейшим покровительством почетной попечительницы института великой княгини Елизаветы Маврикеевны.⁵⁰ Получить право на проживание там могли

⁴⁸ Вейнерт Я.А. Как нас учили в Женском педагогическом институте на словесно-историческом отделении в 1903 – 1907 гг. (сообщение, сделанное в 1960 г. на встрече выпускников института) // Музей истории РГПУ им. А.И. Герцена. ЛФ В-3 (Вейнерт). Л. 15.

⁴⁹ Там же Л. 13.

⁵⁰ Положение об общежитии // ОР РНБ. Ф. 585. Оп. 1. Д. 348. Л.1.

исключительно неимущие и одинокие слушательницы. Общежитие располагалось непосредственно в здании института, поэтому было небольшим, всего на 22 кровати. Проживание там было платным. Плата за кровать, постельное белье, подушку, одеяло, стирку белья и постельных принадлежностей, за освещение, отопление, чай с хлебом утром и вечером составляла 15 рублей в месяц.⁵¹ Жизнь в общежитии при Женском педагогическом институте регламентировалась сводом правил. Так, слушательницы должны были возвращаться домой не позже одиннадцати часов вечера, выключать электрическое освещение не позже данного времени. В общежитии не допускался прием посетителей, за исключением других слушательниц института. Кроме того, строго следили за соблюдением бытовых правил проживания. Например, предписывалось три раза в день проветривать спальни, следить за чистотой и порядком. Слушательницам запрещалось держать в спальнях еду, отдыхать на кроватях (за исключением послеобеденного времени), лежать на пикейных одеялах, ходить на кухню «без надобности», держать вещи под кроватями.⁵² Безусловно, такое положение дел могло создавать дискомфорт в жизни слушательниц, но это компенсировалось тем, что оплата общежития обходилась девушкам в два раза меньше оплаты съемной комнаты или угла.

Большая часть слушательниц при поступлении имела награды, полученные в средних учебных заведениях (73,6%) (Приложение 13). Это означало, что они могут быть зачислены без экзаменов. Однако 26,4% всех слушательниц выдержали проверочные испытания для зачисления в Женский педагогический институт. Чаще всего девушки являлись обладательницами золотых медалей (44,75), реже – серебряных (20,2%). Незначительная часть поступающих девушек в качестве награды имела книги (8,6%) и золотые кресты (0,1%).⁵³

⁵¹ Об открытии общежития // ЦГИА. Ф. 918. Оп. 1. Д. 5330. Л.1-2.

⁵² Там же. Л. 6.

⁵³ Именная книга слушательниц Женского педагогического института (1903 – 1909), Именная книга слушательниц Женского педагогического института (1910 – 1917) // ЦГИА. Ф. 918. Оп. 1. Д. 5673-5674.

Слушательницы Женского педагогического института получали среднее образование более чем в 160 различных гимназиях, институтах и училищах (Приложение 14). Подавляющее большинство слушательниц института были жительницами Санкт-Петербурга и окончили петербургские средние учебные заведения. Так, с 1903 по 1917 гг. из 2143 слушательниц Женского педагогического института 1498 (69,9%) были петербурженками. Из других губерний Российской империи на обучение поступило 645 слушательниц (30,1%). Численное превосходство в институте слушательниц, проживающих в Санкт-Петербурге, над жительницами иных населенных пунктов объясняется правилами приема в Женский педагогический институт. В них отмечалось, что: «Вакансии на поступление в институт предоставляются окончившим курс Санкт-Петербургских женских гимназий и институтов предпочтительно перед иногородними».⁵⁴ Большинство первокурсниц, проживавших в Санкт-Петербурге до поступления в институт, оканчивали училище принцессы Ольденбургской (11%), Литейную гимназию (7,3%), Александровскую гимназию (6,7%), Коломенскую гимназию (6,5%), Институт императрицы Марии Александровны (5,8%), Петровскую гимназию (5,5%), Василеостровскую (5,5%), Константиновскую (5,3%), Екатерининскую (4,3%), Мариинскую гимназии (4,2%), а также Санкт-Петербургское Исидоровское епархиальное женское училище (2,9%) (Приложение 15).⁵⁵

Тем не менее, более 30% слушательниц Женского педагогического института были иногородними. Девушки были вынуждены приезжать из различных городов Российской империи, поскольку в государстве остро стояла проблема подготовки педагогических кадров для средней школы. В начале XX в. девушки, желающие стать преподавательницами, могли обучаться в ограниченном числе учебных заведений. Помимо Санкт-Петербургского Женского педагогического института, педагогов для средней

⁵⁴ Марголин Д.С. Вадемекум по высшему женскому образованию. Киев, 1915. С. 246.

⁵⁵ Именная книга слушательниц Женского педагогического института (1903 – 1909), Именная книга слушательниц Женского педагогического института (1910 – 1917) // ЦГИА. Ф. 918. Оп. 1. Д. 5673-5674.

школы готовили в основном высшие женские курсы: Петербургские (Бестужевские), Московские (Герье), Варшавские, Казанские, Киевские, Киевские частные общеобразовательные вечерние А.В. Жикулиной, Киевский фребелевский институт, Московские педагогические женские курсы А.Д. Алферовой, Московские женские педагогические курсы при Обществе воспитательниц и учительниц, Одесские высшие женские курсы, Высшие женские курсы естественно-научные курсы М.А. Лохвицкой-Скалон в Петербурге, Санкт-Петербургские высшие женские историко-литературные и юридические курсы Н.М. Раева, Санкт-Петербургский фребелевский институт, Сибирские высшие женские курсы, Юрьевские высшие историко-филологические курсы А.Н. Ясинского и др.⁵⁶ Таким образом, высшие учреждения, способные подготовить преподавательниц для гимназий и училищ, в основном, располагались в наиболее крупных городах Российской империи: Санкт-Петербург, Москва, Киев. Данное обстоятельство вынуждало девушек поступать в учебные заведения, которые располагались вдалеке от дома. В том числе, именно это и обеспечило довольно значительную долю иногородних среди слушательниц Женского педагогического института. Выпускница Женского педагогического института Я.А. Вейнерт писала о своем решении поступить в Санкт-Петербургское учебное заведение: «В институт я поступила в 1903 г., сразу после окончания II Варшавской гимназии. Вопрос о моем высшем образовании давно был решен семьей в положительном смысле, несмотря на материальные трудности и неизбежную разлуку, т.к. женских высших учебных заведений в Варшаве не было».⁵⁷

Кроме того, причина популярности Санкт-Петербургского Женского педагогического института заключалась в том, что данное учебное заведение было подконтрольным правительству и давало юридические права его выпускницам. Я.А. Вейнерт вспоминала: «Мое решение продолжить

⁵⁶ *Иванов А.Е.* Высшая школа России в конце XIX – начале XX в. М., 1991. С. 329-330.

⁵⁷ *Вейнерт Я.А.* Как нас учили в Женском педагогическом институте на словесно-историческом отделении в 1903 – 1907 гг. (сообщение, сделанное в 1960 г. на встрече выпускников института) // Музей истории РГПУ им. А.И. Герцена. ЛФ В-3 (Вейнерт). Л. 64.

образование, было вызвано не только страстным желанием учиться, но и столь же горячим стремлением добиться независимого положения и юридических прав на него. Куда поступать? Один из видов доступного интеллигентной женщине труда и более или менее независимого положения в то время был труд учительницы. К нему могли привести высшие женские курсы – Бестужевские в Петербурге, Герье – в Москве. Мы знали, что они дают знания, но не предоставляют женщине юридических прав. Поэтому, когда в Петербурге на базе педагогических курсов открылся первый женский Педагогический институт, предпочтение было отдано ему».⁵⁸

Чаще всего иногородние слушательницы являлись жительницами Саратова – 34 слушательницы (5,3% от общего числа иногородних), Риги – 29 слушательниц (4,5%), Астрахани – 23 слушательницы (3,6%), Твери – 19 слушательниц (2,9%), Харькова – 17 слушательниц (2,6%), Вологды – 17 (2,6%), Гродно – 16 слушательниц (2,5%), Полтавы – 15 слушательниц (2,3%), Пскова – 14 слушательниц (2,2%) (Приложение 15).

В первые годы существования Женского педагогического института доля иногородних слушательниц была достаточно мала. Так, в первый год существования института из других городов поступила на обучение всего 21 слушательница (14,7% от всех первокурсниц института). Но постепенно, в связи с упрочнением положения института и ростом его популярности, количество иногородних первокурсниц увеличивалось. Уже в 1905 году их численность увеличилась до 37 (25,3%), а в 1908 она достигла максимума – было зачислено 65 иногородних слушательницы (42,2%). В последующие годы существования Женского педагогического института доля иногородних слушательниц составляла, в среднем, 30 – 40%.⁵⁹

Таким образом, мы можем сделать вывод о том, слушательницы Женского педагогического института представляли собой девушек, в

⁵⁸ Вейнерт Я.А. Как нас учили в Женском педагогическом институте на словесно-историческом отделении в 1903 – 1907 гг. (сообщение, сделанное в 1960 г. на встрече выпускников института) // Музей истории РГПУ им. А.И. Герцена. ЛФ В-3 (Вейнерт). Л. 64.

⁵⁹ Именная книга слушательниц Женского педагогического института (1903 – 1909), Именная книга слушательниц Женского педагогического института (1910 – 1917) // ЦГИА. Ф. 918. Оп. 1. Д. 5673-5674.

основном, дворянского происхождения, православного вероисповедания, в возрасте 18-19 лет. До поступления в институт слушательницы успешно оканчивали различные средние учебные заведения. Полученные награды давали им возможность без экзаменов поступить в Женский педагогический институт. Слушательницы предпочитали обучаться на словесно-историческом отделении, которое пользовалось большей популярностью, чем физико-математическое. Кроме того, девушки, обучавшиеся на физико-математическом отделении чаще выбывали из института, не получив диплом об окончании. В целом, окончили институт 74,9% обучавшихся слушательниц. Обучались педагогички за свои собственные средства, но при этом талантливые, но недостаточные слушательницы могли получить возможность обучаться бесплатно. Большая часть слушательниц Женского педагогического института являлись жительницами Санкт-Петербурга. В основном эти девушки поступали после обучения в училище принцессы Ольденбургской, Литейной гимназии, Александровской гимназии и других средних учебных заведений. Однако весомая доля слушательниц представляла собой иногородних жительниц, что было обусловлено слабым развитием высшего женского педагогического образования в Российской империи и, в связи с этим, небольшим количеством учебных заведений данного типа в стране.

Глава 3. Дальнейшие судьбы слушательниц Женского педагогического института

Дальнейшие судьбы слушательниц Женского педагогического института складывалась по-разному.

Как уже было отмечено ранее, с 1903 по 1917 гг. из 2143 слушательниц, поступивших на обучение, дипломы получили 1605 слушательниц (74,9%). Многие девушки были вынуждены покинуть институт по медицинским показаниям, в связи с болезнями, а также по семейным обстоятельствам. Некоторые девушки не выдерживали учебной нагрузки и добровольно покидали институт.¹ Ряд слушательниц выбывали из института в связи с замужеством.² Многие не могли оплатить обучение и справиться с материальными трудностями. Часть девушек была отчислена в связи с нарушениями правил Женского педагогического института. Выпускница института Е.Б. Чернова, позднее ставшая известным специалистом в области диалектологии, вспоминала об одной из своих сокурсниц: «Иру через полгода исключили за то, что она была в театре комедии на “неприличной” комедии “Девушка с мышкой”».³

Наиболее известная слушательница Женского педагогического института, которая не получила диплом и была отчислена в конце своего обучения – профессиональная революционерка Ирина Константиновна Каховская (1888 – 1960). Слушательница обучалась на словесно-историческом отделении, педагогами считалась способной и добросовестной ученицей. Однако на четвертом курсе 28 апреля 1907 г., после покушения на убийство городского, девушка была арестована по обвинению в политическом преступлении, после чего отчислена из института. В 1908 г. над бывшей слушательницей Женского педагогического института состоялся

¹ Воспоминания М.И. Лопыревой // Музей истории РГПУ им. А.И. Герцена. ЛФ Л-35 (Лопырева). Л. 10.

² Именная книга слушательниц Женского педагогического института (1903 – 1909), Именная книга слушательниц Женского педагогического института (1910 – 1917) // ЦГИА. Ф.918. Оп. 1. Д. 5673-5674.

³ Чернова Е.Б. «Я пишу то, что помню...» Воспоминания /под ред. Е.Н. Груздевой. СПб., 2011. С.78.

суд, где Ирина Каховская обвинялась в противоправительственной пропаганде.⁴ Слушательницы института пытались повлиять на положение Каховской. В марте 1908 г. слушательницы четвертого курса Никанорова и Житкова обратились с прошением к почетному попечителю института великому князю Константину Константиновичу: «Глубоко убежденные в непричастности своего товарища Ирины Каховской к преступлению 20 марта 1907 года и принимая во внимание возможность судебной ошибки, просят Ваше Высочество, опираясь на сочувствие всего института ходатайствовать о смягчении приговора».⁵ Все что удалось сделать, в том числе и при содействии директора института С.Ф. Платонова – сократить срок ссылки и каторжных работ с 20 до 15 лет. Последующая жизнь бывшей слушательницы Женского педагогического института представляла собой череду политической борьбы и арестов.

Большая часть слушательниц видела свое профессиональное будущее в «достижении педагогического мастерства», и после окончания обучения выпускницы становились учительницами низших и средних учебных заведений. Среди таких выпускниц нам известны: бывшая слушательница словесно-исторического отделения К.Н. Булатова, М.Ф. Ропп, Е.П. Светлова, выпускница физико-математического отделения Е.А. Сливинская, одна из первых выпускниц словесно-исторического отделения В.А. Вейнерт, С.Н. Полессная, М.Н. Лопырева. Зачастую выпускницы не только преподавали в средних учебных заведениях, но и давали частные уроки.⁶

Иногда слушательницы института, не вызывавшие большого воодушевления у преподавателей, достигали успеха в профессиональной деятельности. Выпускница Женского педагогического института Софья Митурич во время учебы запомнилась преподавателям как «вечно

⁴ Груздева Е.Н. Ирина Константиновна Каховская // *Universum: Вестник Герценовского университета*. 2009. № 12. С. 36.

⁵ Прощение почетному попечителю Женского педагогического института великому князю Константину Константиновичу с просьбой ходатайствовать о смягчении приговора, вынесенного слушательнице института И. Каховской, 29 марта 1907 г. // ОР РНБ. Ф. 585. Оп. 1. Д. 6557. Л. 1.

⁶ Л.В. Костылева – С.Ф. Платонову, 1908 г. // ОР РНБ. Ф. 585. Оп. 1. Д. 3241. Л.2.

совершающая всякие проделки с веселой компанией», зачастую девушка не сдавала экзамены, проваливалась на репетициях, вызывалась к директору института Сергею Федоровичу Платонову для выговоров за «строптивый нрав и ребяческие шалости».⁷ После того, как слушательница провела неудачный пробный урок, она была оставлена на второй год, и преподаватели высказывали сомнения в «ее пригодности к чему-нибудь». Стоит отметить, что С.Ф. Платонов такие высказывания не поддерживал и считал, что у слушательницы есть все данные для того, чтобы стать преподавателем. Дважды отучившись на последнем курсе Женского педагогического института, Софья Митурич получила диплом и устроилась на работу в школу с интернатом, а позднее перешла в гимназию. Однако спустя некоторое время девушка продолжала переживать ситуацию с проваленным пробным уроком, и часто задумывалась на своем ли она месте. Позднее ее коллега Зоя Трамбицкая отзывалась о ней: «Трудно себе представить личность более светлую и одаренную: она широко образована, имеет большие музыкальные способности, хороший голос; она так ищет постоянно знаний, так неутомимо собирает все, посылаемое Богом на пути. Кончив Институт историчкой, она знает хорошо и литературу, и естественные науки, над которыми много работала в последнее время».⁸

Не все выпускницы Женского педагогического института оставались преподавать в Санкт-Петербурге. Многие, получив профессию учительницы, возвращались к себе на родину, чтобы там получить работу. Например, выпускница 1913 г. Галина Митрофановна Александрова после получения диплома об окончании института поспешила отправиться в Саратов, откуда она была родом. Там ее приняли на службу учительницей в одну из гимназий.⁹ Ряд слушательниц отдавали предпочтение занятиям наукой, но также не в Санкт-Петербурге, а на родине. Русудан Николаевна Николадзе,

⁷ З.В. Трамбицкая – С.Ф. Платонову, 1909 г. // ОР РНБ. Ф. 585. Оп. 1. Д. 4373. Л.1.

⁸ Там же. Л.3.

⁹ Г.М. Александрова – С.Ф. Платонову, 1913 г. // ОР РНБ. Ф. 585. Оп. 1. Д. 2072. Л. 3.

окончив в 1909 г. физико-математическое отделение, была оставлена при институте, для продолжения научных исследований. Там она стала ассистентом при кафедре химии, где руководила в качестве заведующей лабораторией химическими практическими работами слушательниц с 1909 по 1917 г. В 1913 г. Р.Н. Николадзе одной из первых женщин сдала государственные экзамены на знание университетского курса и получила право заниматься преподавательской деятельностью. Проработав после выпуска восемь лет в институте, в 1917 г. Р.Н. Николадзе вернулась в Грузию, где и проживала до поступления в Женский педагогический институт. Бывшая слушательница стала первой женщиной-химиком в Грузии, позднее, в советское время, получила степень доктора наук.¹⁰

Часть слушательниц желала добиться успехов в научной работе. Такие девушки еще в период обучения посещали различные научные кружки, собрания. Практиковалась покупка в складчину книг по интересующим проблемам. Некоторые преподаватели шли навстречу слушательницам, видя их научные рвения, и разрешали пользоваться своими личными библиотеками.

После окончания института слушательницы, желавшие связать карьеру с научной деятельностью, сталкивались с различными проблемами. Некоторые преподаватели предлагали лучшим по их предмету слушательницам остаться в институте на год стажерами. Однако далеко не все желающие могли получить такие места. Помимо этого, остро стояла финансовая проблема. Бывшая слушательница института З.Н. Мелещенко писала о стажировках: «Это счастье ничего не давало материально, надобно было искать частных заработков, и бедная часть студенток вынуждены были отказаться от такого пути в науку».¹¹ Тем не менее, немногим из проявивших себя слушательниц могла быть начислена стипендия в том случае, если они

¹⁰ Материалы о Р.Н. Николадзе-Полиевктовой. Воспоминания Е.Д. Герке // Музей истории РГПУ им. А.И. Герцена. ЛФ Н-12 (Николадзе). Л. 2.

¹¹ Педагогический университет им. А.И. Герцена. От Императорского Дома до Российского государственного педагогического университета / под ред. Г.А. Бордовского, С.А. Гончарова. СПб., 2007. С. 86.

оставались в институте в качестве стажеров. В этом случае отделение, на котором оставалась выпускница, ходатайствовало директору Женского педагогического института с просьбой назначить стажеру стипендию. Например, в 1915 г. по просьбе физико-математического отделения была назначена стипендия в размере 400 рублей в год оставленной при кафедре физики бывшей слушательнице Н. Резвевой. Но такие случаи были довольно редки, и далеко не все могли получить стипендию.¹²

Остроту проблемы продолжения обучения слушательниц в институте после выпуска отмечал С.В. Рождественский, ходатайствуя о назначении стипендии лучшим из них: «Среди оканчивающих курс института находятся лица, исключительных дарований. Так, в 1910 г. окончила курс слушательница, получившая в бытность ее в институте медали: одну от Императорского географического общества за диалектологические наблюдения и другую от института за сочинение по истории русской грамматики, составленное на основании древних рукописей Императорской публичной библиотеки. Лишь в редких случаях удастся привязать эти молодые силы к институту, создав для них какое-либо дело в институтских кабинетах и лабораториях или поручив им руководство занятий какой-либо группы слушательниц, или же, наконец, доставив им уроки в Константиновской гимназии. Пребывание в институте обеспечивает им возможность пользоваться его библиотекой и научными пособиями, и ставит их в положение лучшее по сравнению с теми, кто должен покинуть институт, а часто и Санкт-Петербург для службы в провинции. Но как те, так и другие лишены правильных условий для научного совершенствования».¹³

Выпускницы Женского педагогического института, сумевшие продолжить свое обучение, часто достигали больших успехов в научной деятельности. Слушательница Н.П. Гринкова еще во время обучения под

¹² Прошение директору Женского педагогического института С.Ф. Платонову об оставлении при институте выпускницы Н. Резвевой // ОР РНБ. Ф. 585. Оп. 1. Д. 419. Л. 1.

¹³ Записка о групповых практических занятиях в Женском педагогическом институте, о кредите на стипендии лучшим слушательницам, оставленным при институте // РГИА. Ф. 1037. Оп. 1. Д. 11. Л. 3.

руководством профессора Н.М. Каринского написала выпускную работу по теме «Язык писем Алексея Михайловича». После этого девушку оставили при институте для работы в качестве ассистента кафедры русского языка. Позднее на этой кафедре Н.П. Гринкова проработала всю жизнь, став крупной исследователем в области диалектологии.¹⁴

Некоторые задумывались о своей профессиональной карьере в области науки задолго до выпуска. Так, слушательница словесно-исторического отделения Е.Б. Покровская (1899 – 1988) еще на третьем курсе института устроилась на работу в Академию наук в рукописное отделение Пушкинского дома. Она успешно совмещала занятия в институте, подготовку в семинарским занятиям в библиотеке и работу. По окончании института Е.Б. Покровская была признана преподавателями одной из наиболее талантливых и перспективных слушательниц и ей предложили остаться на кафедре русской литературы в качестве ассистента. Однако Е.Б. Покровская отказалась от перспективы работы в институте, поскольку получила место научного сотрудника в Пушкинском доме. Впоследствии бывшая слушательница стала исследователем в области филологии и внесла огромный вклад в изучение наследия Ф.М. Достоевского.¹⁵

Немногие после окончания Женского педагогического института решали продолжить обучение в других учебных заведениях в качестве слушательниц. Так в 1914 г., выпускница физико-математического отделения Е.Э. Бломквист (1890 – 1956) получив диплом, сначала попробовала свои силы в педагогической деятельности – вела уроки по географии и геологии в нескольких женских гимназиях, а затем, в 1919 г., решила продолжить обучение в Географическом институте. К педагогической деятельности в

¹⁴ Герценовская школа русской диалектологии: Н.П. Гринкова и В.И. Чагинцева / под ред. Г.А. Бордовского, В.А. Козырева. СПб., 2004. С. 44.

¹⁵ Чернова Е.Б. «Я пишу то, что помню...». Воспоминания / под ред. Е.Н. Груздевой. СПб., 2011. С.7.

гимназиях Евгения Эдуардовна не вернулась, но стала исследователем в области этнографии.¹⁶

Известной выпускницей Женского педагогического института стала Мария Федоровна Романова (1892 – 1959). В 1916 г. слушательница успешно закончила физико-математическое отделение и получила диплом.¹⁷ Для дальнейшей научной подготовки М.Ф. Романовой предложили остаться в институте при кафедре физики. Позднее выпускница была зачислена в штат института в качестве ассистента, затем занялась преподавательской деятельностью в различных высших учебных заведениях. Свою последующую научную карьеру девушка связала с изучением физики, в частности оптики.¹⁸

Иную картину демонстрирует жизненный путь слушательницы Женского педагогического института Ядвиги Ричардовны Шмидт (1886 – 1940). Девушка поступила в институт в 1904 г. на физико-математическое отделение. Позднее она выбрала обучение на естественном отделе. Преподаватели отмечали усердие и способности слушательницы. Окончив институт в 1909 г. Я.Р. Шмидт, как и большинство выпускниц, занялась педагогической деятельностью.¹⁹ Она преподавала в частной гимназии Л.С. Таганцевой, среднем учебном заведении, многие выпускницы которого также выбирали для дальнейшего обучения Женский педагогический институт. Проработав в гимназии два года, Я.Р. Шмидт решила заняться научной деятельностью. Для углубления имеющихся знаний она отправилась во Францию, где обучалась в Сорбонне. Вернувшись в Санкт-Петербург в 1913 г. бывшая слушательница института успешно сдала экзамены за

¹⁶ «...Твои письма – документ незабываемого времени...» Из эпистолярного наследия Е.Э. Бломквист. 1942 – 1945 / под ред. Е.Н. Груздевой. СПб., 2013. С. 9.

¹⁷ Именная книга слушательниц Женского педагогического института (1910 – 1917) // ЦГИА. Ф. 918. Оп. 1. Д. 5674. Л. 172.

¹⁸ Груздева Е.Н. Мария Федоровна Романова (к 120-летию со дня рождения) // Законодательная и прикладная метрология. 2013. № 5. С. 48.

¹⁹ Именная книга слушательниц Женского педагогического института (1903 – 1909) // ЦГИА. Ф. 918. Оп. 1. Д. 5673. Л. 209.

университетский курс и получила право на преподавательскую деятельность. Более 15 лет Я.Р. Шмидт успешно занималась исследованиями в области физики, приобрела международную известность благодаря научным достижениям. После чего кардинально сменила профессиональную сферу, став переводчицей научных и художественных текстов, в том числе поэзии. К исследовательской деятельности Я.Р. Шмидт больше не вернулась.²⁰

Выпускницы института, заинтересованные в научной работе, имели возможность отправиться с научными целями за границу при поддержке Женского педагогического института. Иллюстрацией таких поездок служит следующий пример. В 1912 г. выпускницей словесно-исторического отделения стала Ольга Ивановна Козелюкина (1889 – 1954), она была оставлена при институте для работы по методике русского языка. В конце 1912 г. было решено командировать Ольгу Ивановну вместе с выпускницей института Еленой Дмитриевной Герке за границу для наблюдения за постановкой обучения за рубежом.²¹ Бывшие слушательницы Женского педагогического института Е.Д. Герке и О.И. Козелюкина в 1912 г. обсуждали предстоящую заграничную поездку в переписке с С.Ф. Платоновым: «Познакомившись с литературой вопроса о постановке начального обучения в Германии и получив некоторые сведения от лиц, хорошо знающих немецкие народные школы, мы решили, что наибольший интерес для нас представляют школы Берлина, Мюнхена, Мангейма и Дрездена. По приблизительному расчету для ознакомления с данными школами нам понадобилось бы до шести месяцев. Что касается расходов, связанных с этой поездкой, то определить заранее точно сумму мы не можем, но, думаем, что 100 рублей в месяц на каждую было бы вполне достаточно».²² В итоге девушки были командированы на срок с ноября 1912 по май 1913 гг. Основные трудности,

²⁰ Груздева Е.Н. Ядвига Ричардовна Шмидт // *Universum: Вестник Герценовского университета*. 2009. № 7. С. 69-70.

²¹ Жизнеописание Козелюкиной Ольги Ивановны // Музей истории РГПУ им. А.И. Герцена. ЛФ К-79 (Козелюкина). Л. 1.

²² О командировании окончивших курс Императорского Женского педагогического института за границу для научных целей (1912 – 1914) // ЦГИА. Ф. 918. Оп. 1. Д. 5317. Л. 8.

возникавшие при учебных командировках, чаще всего носили материальный характер. В январе 1913 г., Е.Д. Герке и О.И. Козелюкина вновь обращались к директору института С.Ф. Платонову: «5 января мы переехали в Лейпциг, т.к. бумаги, выданные в Дрездене действительный и для здешней школы, то мы могли бы начать свои посещения уже сегодня. Думаем пробыть здесь недели 2 – 3. Далее мы предполагаем направиться в Мюнхен и Мангейм, которые представляют для нас наибольший интерес. Кроме того, нам советуют посетить Франкфурт-на-Майне и Гамбург. Хотелось бы довести задуманное до конца, но средства, выданные нам институтом, для дальнейшего путешествия и даже обратной дороги, в том случае, если мы пребудем в Лейпциге более одной недели, не хватит. Ввиду всего этого решаем обратиться к Вам, с просьбой известить нас относительно возможности ли невозможности ехать дальше, хотя, откровенно, возвращение в настоящую минуту в Россию было бы для нас разочарованием».²³

Девушкам дали возможность продолжить путешествие. В марте того же года они вновь писали С.Ф. Платонову: «2 марта приехали из Мюнхена в Мангейм. На этот раз обстоятельства сложились так удачно, что уже 4 марта можно было присутствовать на уроках: консул вошел в сношения с местными властями заблаговременно. Вероятно, осмотр школ Мангейма будет последним моментом нашего путешествия. 22 марта здесь уже начинаются пасхальные каникулы, и вместе с тем кончается учебный год. К празднику надеемся быть в Петербурге».²⁴

Позднее Елена Дмитриевна Герке стала заведовать детским садом при Женском педагогическом институте по системе Монтессори, а Ольга Ивановна Козелюкина осталась в институте в качестве преподавателя русского языка.

Множество примеров демонстрируют нам тот факт, что большое количество талантливых женщин-ученых вышли из стен Женского

²³ О командировании окончивших курс Императорского Женского педагогического института за границу для научных целей (1912 – 1914) // ЦГИА. Ф. 918. Оп. 1. Д. 5317. Л. 36.

²⁴ О.И. Козелюкина – С.Ф. Платонову, 1913 г. // ОР РНБ. Ф.585. Оп.1. Д. 3159. Л. 5-6.

педагогического института. Так, выпускницами института являются: исследователь в области истории Камилла Васильевна Тревер, геологи Екатерина Владимировна Лермонтова и Половинкина Юлия Иринарховна, специалист в области сельскохозяйственных наук Екатерина Владимировна Эллади, археологи Елена Александровна Рыдзевская и Савина Александра Петровна, источниковед Анна Владимировна Прусак.

Камилла Васильевна Тревер (1892 – 1974) поступила в Женский педагогический институт в 1907 г. на историко-словесное отделение. Специальностью слушательница избрала историю. В 1912 г. К.В. Тревер получила диплом об окончании института и стала работать учительницей в Константиновской гимназии.²⁵ Работая в гимназии и давая частные уроки, выпускница не прекращала заниматься своим образованием и посещала Бестужевские курсы в качестве вольнослушательницы, где ее привлекали курсы по истории и археологии. В 1913 г. К.В. Тревер сдала экзамены на звание университетского курса и получила право заниматься преподавательской и научной деятельностью. Областью научных интересов бывшей слушательницы института стали история и культура Ближнего и Среднего Востока. К концу жизни список научных работ К.В. Тревер насчитывал 98 трудов.²⁶

Сокурсницей К.В. Тревер в Женском педагогическом институте была Елена Александровна Рыдзевская (1890 – 1941). Девушка поступила в институт в 1907 г. на словесно-историческое отделение, специальностью выбрала историю.²⁷ В отличие от большинства слушательниц института Е.А. Рыдзевская не планировала стать учительницей, а с первых лет обучения решила посвятить себя исторической науке. Это способствовало тому, что слушательница сосредоточилась на самостоятельном изучении истории и

²⁵ Именная книга слушательниц Женского педагогического института (1910 – 1917) // ЦГИА. Ф. 918. Оп. 1. Д. 5673. Л. 196.

²⁶ Груздева Е.Н. Камилла Васильевна Тревер. К 120-летию со дня рождения // Universum: Вестник Герценовского университета. 2009. № 8. С. 51-52.

²⁷ Именная книга слушательниц Женского педагогического института (1910 – 1917) // ЦГИА. Ф. 918. Оп. 1. Д. 5673. Л. 174.

языков. Областью ее научных интересов в эти годы стала древняя скандинавская история. Не поменяв свои интересы, Е.А. Рыдзевская занималась скандинавистикой на протяжении всей жизни. На четвертом курсе Е.А. Рыдзевская отказалась от прохождения педагогической практики, что лишало ее диплома об окончании института и права преподавания, и стала заниматься самообразованием. Спустя год, в 1912 г., бывшая слушательница отправилась в заграничную поездку с целью получения дальнейшего образования, где пробыла несколько лет. Вернувшись из заграничной поездки Е.А. Рыдзевская претерпела множество трудностей, связанных с тяжелым материальным положением, и потому была вынуждена на некоторое время оставить научные исследования. Лишь позднее, после 1930-х гг. Е.А. Рыдзевской удалось в полной мере заняться научной деятельностью и достичь больших успехов в области изучения древней скандинавской истории.²⁸

Екатерина Владимировна Лермонтова (1889 – 1942) поступила в Женский педагогический институт в 1905 г. на естественный разряд физико-математического отделения. Особое влияние на слушательницу оказали учебные экскурсии в Крым и на Иматру с преподавателями по геологии. В 1910 г. Е.В. Лермонтова окончила институт и, как многие выпускницы, занялась преподавательской деятельностью в гимназии.²⁹ Однако сама слушательница больше тяготела к научной работе. Сложность заключалась в том, что до 1911 г. путь к научной и преподавательской деятельности для женщин в Российской империи был закрыт, поэтому даже те выпускницы, которые желали заниматься наукой, зачастую были вынуждены стать учительницами. Лишь 19 декабря 1911 г. вышел указ № 36226 «Об испытаниях лиц женского пола в знании курса высших учебных заведений и о порядке приобретения ими ученых степеней и звания учительницы средних

²⁸ Груздева Е.Н. Елена Александровна Рыдзевская // *Universum: Вестник Герценовского университета*. 2009. № 8. С. 65-66.

²⁹ Именная книга слушательниц Женского педагогического института (1910 – 1917) // ЦГИА. Ф. 918. Оп. 1. Д. 5673. Л. 142.

учебных заведений», который позволил женщинам заниматься наукой наравне с мужчинами.³⁰ В 1912 г. Е.В. Лермонтова сдала экзамены на знание университетского курса, и, в соответствии с указом 19 декабря 1911 г., обрела право заниматься научной и преподавательской деятельностью. Областью научных интересов выпускницы Женского педагогического института стала палеонтология, и до конца жизни Е.В. Лермонтова занималась изучением кембрийских трилобитов.³¹

Выпускницей естественного разряда физико-математического отделения Женского педагогического института была специалист в области сельскохозяйственных наук Екатерина Владимировна Эллади (1889 – 1988). Слушательница окончила институт в 1913 г., сдав экзамены на знание университетского курса.³² Областью научных интересов Е.В. Эллади была ботаника. Однако первые годы после окончания института девушка была вынуждена преподавать в одном из Санкт-Петербургских училищ. С 1915 г. Е.В. Эллади начинает свою научную деятельность, избрав своей специализацией ботаническое изучение культур льна. Позднее, уже в советское время, ее исследования послужили увеличению урожайности льна.³³

Многие выпускницы института впоследствии стали преподавателями в учебном заведении, которое в советское время возникло на базе бывшего Женского педагогического института – Педагогическом институте им. А.И. Герцена. Например, специалист в области физики Анна Николаевна Молчанова, исследовательница в области зоологии Мария Михайловна Берг.

³⁰ Указ от 19 декабря 1911 г. № 36226 «Об испытаниях лиц женского пола в знании курса высших учебных заведений и о порядке приобретения ими ученых степеней и звания учительницы средних учебных заведений» // Полное собрание законов Российской империи: Собрание (1881 – 1913). Т. 31. СПб, 1914. С. 1298.

³¹ *Груздева Е.Н.* Екатерина Владимировна Лермонтова. К 120-летию со дня рождения // *Universum: Вестник Герценовского университета.* 2009. № 2. С. 71.

³² Именная книга слушательниц Женского педагогического института (1910 – 1917) // ЦГИА. Ф. 918. Оп. 1. Д. 5673. Л. 213.

³³ *Груздева Е.Н.* Екатерина Владимировна Эллади. К 120-летию со дня рождения // *Universum: Вестник Герценовского университета.* 2009. № 11. С. 46-47.

Мария Михайловна Берг (в девичестве Иванова) окончила Женский педагогический институт в 1910 г. Слушательница обучалась на физико-математическом отделении по естественному разряду. По окончании обучения М.М. Берг была оставлена в институте при кафедре зоологии для научной работы. Для того чтобы заниматься научной и преподавательской деятельностью наравне с мужчинами М.М. Берг успешно их сдала экзамены на знание университетского курса в 1913 г. Работая при кафедре зоологии, выпускница вела практические занятия по зоологии беспозвоночных и заведовала зоологическим музеем кафедры. С 20-х гг. XX в. М.М. Берг преподавала в Педагогическом институте им. А.И. Герцена и продолжала научную деятельность.³⁴

Вместе с М.М. Берг обучалась Анна Николаевна Молчанова. Она так же в 1910 г. окончила физико-математическое отделение Женского педагогического института. Сразу после получения диплома выпускница приступила к педагогической работе. Сначала она работала два года учительницей женской гимназии в г. Сумах, затем была приглашена на работу в Санкт-Петербург, и в течение 10 лет преподавала физику в гимназии Л.С. Таганцевой. Работая учительницей, А.Н. Молчанова продолжала изучение физики, и в 1916 г. она сдала государственное испытание на знание университетского курса. Немного позднее, уже в 20-е гг. XX в. А.Н. Молчанова была приглашена на работу в Педагогический институт им. А.И. Герцена, где успешно занималась педагогической и научной деятельностью.³⁵

Выпускница Женского педагогического института, Маргарита Ивановна Матусевич (1895 – 1979) в дальнейшем стала специалистом в области изучения фонетики и преподавательницей Ленинградского государственного университета. Как и многие другие выпускницы,

³⁴ Автобиография Марии Михайловны Берг (Ивановой) // Музей истории РГПУ им. А.И. Герцена. ЛФ Б-16 (Берг). Л. 1.

³⁵ Производственная характеристика доцента Молчановой А.Н. // Музей истории РГПУ им. А.И. Герцена. ЛФ М-46 (Молчанова). Л. 9.

Маргарита Ивановна Матусевич после окончания словесно-исторического отделения Женского педагогического института в 1917 г. некоторое время работала учительницей русского и немецкого языков и литературы в средних учебных заведениях. В 20-е гг. XX в. М.И. Матусевич была зачислена ассистентом Ленинградского государственного университета по кафедре общего языкознания, где впоследствии и проработала всю жизнь, оставив богатое научное наследие.³⁶

Некоторые выпускницы института стали деятелями культуры и искусства. В частности, слушательница словесно-исторического отделения С.Н. Наркевич впоследствии стала известна, в качестве солистки Русской оперы в Париже. Бывшая слушательница словесно-исторического отделения Т.И. Крундышева позднее стала писательницей, известной под литературным псевдонимом Т. Таманин. В 1908 г. словесно-историческое отделение Женского педагогического института окончила Е.И. Дмитриева, ставшая поэтессой и публиковавшаяся под литературным псевдонимом Черубина де Габриак.

Одна из наиболее ярких представительниц деятелей культуры Софья Николаевна Наркевич (1894 – 1988) в 1912 г. поступила в Женский педагогический институт на словесно-историческое отделение.³⁷ На третьем курсе стала специализироваться по истории. С.Н. Наркевич была успешной ученицей, активно принимала участие в жизни института. После выпуска из института слушательница некоторое время преподавала в средних учебных заведениях, однако, вместе с тем, занималась вокалом и брала уроки у преподавателя консерватории Н.К. Ирецкой-Акцери. В процессе обучения вокалу у С.Н. Наркевич выявились исключительные способности к пению, и девушка приняла предложение продолжить обучение во Франции. Заграницей выпускница Женского педагогического института построила

³⁶ Автобиография Матусевич Маргариты Ивановны // Музей истории РГПУ им. А.И. Герцена. ЛФ М-19 (Матусевич). Л. 3.

³⁷ Именная книга слушательниц Женского педагогического института (1910 – 1917) // ЦГИА. Ф. 918. Оп. 1. Д. 5674. Л. 109.

карьеру профессиональной певицы и к преподаванию больше не возвращалась.³⁸

Таким образом, дальнейшие судьбы слушательниц Женского педагогического института были различны. Около 25,1% поступивших в институт девушек не получили диплома об окончании института по разным причинам. Большая часть слушательниц стремились обрести уважаемую профессию в педагогическом институте, и поэтому, осуществив желаемое, после выпуска устраивались на работу в средние учебные заведения в качестве учительниц. Вместе с тем, значительная часть выпускниц института желали связать жизнь с научной деятельностью. Продолжение научной работы было сопряжено с рядом трудностей, поскольку до указа от 19 декабря 1911 г. женщины в Российской империи не могли заниматься наукой наравне с мужчинами. Поэтому после выхода указа «Об испытаниях лиц женского пола в знании курса высших учебных заведений и о порядке приобретения ими ученых степеней и звания учительницы средних учебных заведений» огромное количество выпускниц выразили желание сдать государственные экзамены на знание университетского курса для получения доступа к преподавательской деятельности.³⁹ Большое количество выпускниц Женского педагогического института в дальнейшем стали крупными исследователями в различных областях науки. Уже в советское время многие бывшие слушательницы института стали преподавательницами Ленинградского государственного университета, Педагогического института им. А.И. Герцена и других ленинградских высших учебных заведений. Безусловно, не все выпускницы Женского педагогического института связали свою профессиональную деятельность с педагогикой, например, ряд слушательниц впоследствии добились успехов на поприще культуры и

³⁸ Груздева Е.Н. Софья Николаевна Наркевич. К 115-летию со дня рождения // Universum: Вестник Герценовского университета. 2009. № 5. С. 51.

³⁹ Указ от 19 декабря 1911 г. № 36226 «Об испытаниях лиц женского пола в знании курса высших учебных заведений и о порядке приобретения ими ученых степеней и звания учительницы средних учебных заведений» // Полное собрание законов Российской империи: Собрание (1881 – 1913). Т. 31. СПб., 1914. С. 1298.

искусства. Но, несомненно, Женский педагогический институт оказал значительное влияние на становление и развитие слушательниц, обучавшихся в нем. Институт повлиял на дальнейший жизненный путь многих слушательниц, одним он помог пробудить научный интерес, который в некоторых случаях вылился в плодотворную научную карьеру, другим он помог получить уважаемую профессию педагога.

Заключение

При исследовании слушательниц Женского педагогического института в 1903 – 1917 гг. было изучено устройство Женского педагогического института, составлен коллективный портрет слушательниц института, а также выявлены дальнейшие судьбы слушательниц данного учебного заведения.

Женский педагогический институт был учрежден 23 июня 1903 г. на базе Женских педагогических курсов, существовавших в Санкт-Петербурге с 1859 г. Создание института было вызвано потребностью государства в квалифицированных преподавательницах для женских средних учебных заведений. Женские педагогические курсы в силу своих учебных программ не могли удовлетворить данную потребность.

Образцом для постановки обучения в институте служили классические высшие учебные заведения университетского типа. Женский педагогический институт состоял из двух отделений: словесно-исторического и физико-математического. Срок обучения составлял 4,5 года. Данная продолжительность обучения была даже больше, чем в университете. Обязательным условием для получения диплома было прохождение педагогической практики в гимназии при институте.

Слушательницы, окончившие курс института, имели право преподавания по предметам изученной ими специальности, указанной в выдаваемых дипломах в женских средних учебных заведениях. Указа от 19 декабря 1911 г. дал им право преподавания во всех средних учебных заведениях.

Контингент слушательниц Женского педагогического института первоначально состоял из девушек дворянского происхождения, православного вероисповедания, в возрасте 18-19 лет. В дальнейшем наблюдалась постепенная демократизация состава слушательниц, а также увеличивалась численность более взрослых слушательниц. Данное обстоятельство связано с достаточно высокой платой за обучение. Так,

многие слушательницы до поступления в институт были вынуждены специально зарабатывать средства для того, чтобы оплатить обучение.

Конкуренция при поступлении в Женский педагогический институт была велика, поэтому чаще всего зачислялись девушки, с отличием закончившие средние учебные заведения и обладавшие наградами. Словесно-историческое отделение пользовалось большей популярностью у поступающих в институт девушек, чем физико-математическое. Кроме того, учащиеся на физико-математическом отделении чаще выбывали из института, не получив диплом об окончании. Это свидетельствует о том, что уровень освоения учебных программ физико-математического отделения была значительно ниже, чем уровень освоения программ словесно-исторического отделения. Мы предполагаем, что данная ситуация складывалась из-за слабого преподавания физико-математических дисциплин в женских средних учебных заведениях. Всего окончили институт 74,9% обучавшихся слушательниц. Однако стоит отметить, что уровень образования слушательниц, окончивших институт, не уступал университетскому, что подтверждали приглашенные члены испытательных комиссий. И требования, предъявляемые к учащимся, были достаточно высоки.

Слушательницы Женского педагогического института обучались за свои собственные средства, т.е. были своекоштными, но при этом талантливые, но материально необеспеченные слушательницы могли получить возможность учиться бесплатно. Помимо этого девушки могли быть стипендиантками различных частных фондов. Но процент таких слушательниц был небольшим.

Стоит отметить, что слушательницы института сталкивались с теми же сложностями, что и студенты других высших учебных заведений: безденежье, зачастую плохие бытовые условия вследствие съема комнат и «углов», поиск дополнительных источников дохода (чаще всего с помощью проведения частных уроков). Но, тем не менее, жизнь слушательниц была насыщенной в культурном плане. Они посещали выставки, театры, концерты.

За весь изучаемый период 69,9% слушательниц Женского педагогического института являлись жительницами Санкт-Петербурга. Чаще всего эти девушки оканчивали училище принцессы Ольденбургской, Литейную гимназию, Александровскую гимназию и другие средние учебные заведения. Однако значительную долю слушательниц составляли приезжие, что было следствием слабого развития высшего женского образования в Российской империи. В стране находилось небольшое количество учебных заведений педагогического профиля, и девушки вынуждены были уезжать в другие города для получения профессии.

После окончания Женского педагогического института дальнейшие судьбы слушательниц складывались по-разному. Большая часть слушательниц поступала в институт с целью получить педагогическую профессию, поэтому многие выпускницы устраивались на работу в средние учебные заведения для преподавания по своим специальностям. Однако многие слушательницы института были больше склонны к научной деятельности, а не педагогической. Позднее крупными исследователями стали: историк Камилла Васильевна Тревер, геологи Екатерина Владимировна Лермонтова и Половинкина Юлия Ириарховна, специалист в области сельскохозяйственных наук Екатерина Владимировна Эллади, археологи Елена Александровна Рыдзевская и Савина Александра Петровна, источниковед Анна Владимировна Прусак и многие другие. Кроме того, многие выпускницы позднее, уже в советское время, стали преподавать в различных высших учебных заведениях Ленинграда.

Не все выпускницы Женского педагогического института связали свою профессиональную деятельность с преподаванием или научными исследованиями. Немногочисленные слушательницы впоследствии стали деятелями культуры и искусства, получившими мировую известность. Так, выпускницами института были: солистка Русской оперы в Париже С.Н. Наркевич, писательница Т.И. Крундышева, известная под литературным псевдонимом Т. Таманин, поэтесса Е.И. Дмитриева, публиковавшаяся под литературным псевдонимом Черубина де Габриак.

Изучение дальнейших судеб выпускниц Женского педагогического института демонстрирует влияние, которое оказало учебное заведение на развитие слушательниц, учившихся в нем. У многих выпускниц при помощи талантливых преподавателей пробудился научный интерес, который помог им сделать научную карьеру. Безусловно, таких меньшинство, но, так или иначе, 1605 слушательниц с 1903 по 1917 гг. благодаря институту освоили профессию педагога. Конечно, институт не смог полностью решить проблему нехватки педагогических кадров, но сделал огромный шаг на пути к решению данной проблемы и поспособствовал формированию большой плеяды квалифицированных преподавателей.

Таким образом, основной контингент слушательниц Женского педагогического института состоял из юных православных дворянок, предпочитающих гуманитарные науки. Большинство из них проживало в Санкт-Петербурге. В институте учились девушки, которые были в состоянии оплачивать свое обучение. Ради получения образования недостаточно обеспеченные слушательницы были готовы отказаться от привычного образа жизни и начать работать. При этом обрести профессию стремилось огромное количество девушек, о чем свидетельствуют ежегодные данные конкурса на зачисление. Это демонстрирует то, что в Российской империи начала XX в. перед нами появляется достаточно большая прослойка «трудового» дворянства. Женщины, посредством получения профессии, стремились обрести независимость. В целом, мы можем говорить о том, что главной отправной точкой женской эмансипации в дореволюционной России стало именно получение права на высшее образование. При этом Женский педагогический институт стал важным элементом в реализации женщинами вышеназванного права. Именно он стал первым государственным учреждением, давшим женщинам возможность получения образования того же уровня, что получают мужчины в университетах. Несмотря на все связанные с этим сложности, слушательницы Женского педагогического института сумели достичь высоких результатов, а их экзаменационные показатели не уступали мужским. Это позволило большому количеству

женщин обрести профессию и занять достойное место в нише работников образования и науки.

Женский педагогический институт сыграл существенную роль в становлении педагогического образования в Российской империи. Институт, став первым высшим женским учебным заведением данного типа в Санкт-Петербурге, сумел успешно выработать учебные программы, дающие знания в области гуманитарных, естественных и физико-математических дисциплин, а также в методике их преподавания. Создание комплекса, состоящего из Женского педагогического института, Константиновской гимназии и детского сада позволило получить опыт в подготовке квалифицированных кадров, прошедших большую практическую подготовку перед выпуском из института. В дальнейшем Женский педагогический институт послужил основой для организации высшего педагогического образования в советский период.

Проведенное нами исследование позволило реконструировать различные стороны жизни и социальный портрет слушательниц Женского педагогического института. Полученные данные могут послужить основой для дальнейшего изучения жизнедеятельности слушательниц и выпускниц Женского педагогического института, в частности, их роли в общественно-политической жизни страны. В перспективе это даст нам возможность реконструировать социальный портрет слушательниц других высших женских учебных заведений и углубить знания о высшем женском образовании в Российской империи начала XX в., что позволит расширить наши представления об образовании как одном из главных инструментов эмансипации женщин.

Список источников и литературы

Источники

Архивные фонды

1. Архив музея истории РГПУ им. А.И. Герцена

ЛФ Б-16 (Берг)

ЛФ В-3 (Вейнерт)

ЛФ К-79 (Козелюкина)

ЛФ Л-35 (Лопырева)

ЛФ М-19 (Матусевич)

ЛФ М-46 (Молчанова)

ЛФ Н-12 (Николадзе)

2. Отдел рукописей Российской национальной библиотеки

Ф. 585. С.Ф. Платонов

Оп. 1. Д. 348, 402, 419, 428, 433, 2072, 3159, 3241, 4036, 4373, 4947, 6554, 6557.

3. Российский государственный исторический архив

Ф.538. Контора двора великой княгини Елизаветы Маврикеевны

Оп. 1. Д. 98.

Ф. 733. Департамент народного просвещения

Оп. 170. Д. 693

Ф. 759. Собственная е. и. в. канцелярия по учреждениям императрицы Марии

Оп. 26. Д. 718, 825

Оп. 27. Д. 1522

Ф. 1037. С.В. Рождественский

Оп. 1. Д. 4.

Ф. 1129. В.Т. Шевяков

Оп. 1. Д. 77.

4. Центральный государственный архив

Ф. 3976. Петроградский государственный I Высший педагогический институт Наркомата просвещения

Оп. 1. Д. 1009.

5. Центральный государственный исторический архив

Ф. 918. Женский педагогический институт

Оп. 1. Д. 5286, 5288, 5301, 5317, 5320, 5330, 5346, 5355, 5673, 5674, 5711

Опубликованные источники

Нормативные акты, делопроизводственная документация

1. Декрет от 2 августа 1918 г. № 632 «О правилах приема в высшие учебные заведения» // Собрание узаконений и распоряжений правительства за 1917 – 1918 гг. М.: Управление делами Совнаркома СССР, 1942. С. 770-771.
2. Декрет от 5 июня 1918 г. № 507 «О передаче в ведение Народного комиссариата просвещения учебных и образовательных учреждений и заведений всех ведомств» // Собрание узаконений и распоряжений правительства за 1917 – 1918 гг. М.: Управление делами Совнаркома СССР, 1942. С. 538-539.
3. Общество вспомоществования учащимся Женского педагогического института и Константиновской женской гимназии. Отчет за время с 19-го января 1908 по 1-е сентября 1909 г. СПб.: б. и., 1909. 40 с.
4. Общество вспомоществования учащимся Женского педагогического института и Константиновской женской гимназии. Отчет за время с 1-го сентября 1909 г. по 1-е сентября 1910 г. СПб.: б. и., 1910. 15 с.
5. Общество вспомоществования учащимся Женского педагогического института и Константиновской женской гимназии. Отчет за время с 1-го сентября 1910 г. по 1-е сентября 1911 г. СПб.: б. и., 1911. 16 с.
6. Общество вспомоществования учащимся Женского педагогического института и Константиновской женской гимназии. Отчет за время с 1-го сентября 1911 г. по 1-е сентября 1912 г. СПб.: б. и., 1912. 16 с.
7. Общество вспомоществования учащимся Женского педагогического института и Константиновской женской гимназии. Отчет за время с 1-го сентября 1912 г. по 1-е сентября 1913 г. СПб.: б. и., 1913. 16 с.

8. Общество вспомоществования учащимся Женского педагогического института и Константиновской женской гимназии. Отчет за время с 1-го сентября 1913 г. по 1-е сентября 1914 г. Пг.: б. и., 1914. 16 с.
9. Общество вспомоществования учащимся Женского педагогического института и Константиновской женской гимназии. Отчет за время с 1-го сентября 1914 по 1-е сентября 1915. Пг.: б. и., 1915. 16 с.
10. Общество вспомоществования учащимся Женского педагогического института и Константиновской женской гимназии. Отчет за время с 1-го сентября 1915 по 1-е сентября 1916 г. Пг.: б. и., 1917. 18 с.
11. Положение о Женском педагогическом институте Ведомства учреждений императрицы Марии. СПб.: б. и., 1903. 16 с.
12. Положение об Императорском женском педагогическом институте Ведомства учреждений Императрицы Марии. СПб.: б. и., 1912. 17 с.
13. Правила приема в Императорский Женский педагогический институт Ведомства учреждений императрицы Марии. Пг.: б. и., 1916. 4 с.
14. Указ от 19 декабря 1911 г. № 36226 «Об испытаниях лиц женского пола в знании курса высших учебных заведений и о порядке приобретения ими ученых степеней и звания учительницы средних учебных заведений» // Полное собрание законов Российской империи: Собрание (1881 – 1913). Т. 31. СПб.: Государственная типография, 1914. С. 1297-1300.
15. Указ от 23 июня 1903 г. № 23209 «Высочайше утвержденное Положение о Женском педагогическом институте ведомства учреждений императрицы Марии» // Полное собрание законов Российской империи: Собрание (1881 – 1913). Т. 23. СПб.: Государственная типография, 1905. С.809-813.
16. Учебные заведения ведомства учреждений императрицы Марии. Краткий очерк. СПб.: Типография В.Д. Смирнова, 1906. 478 с.

Источники личного происхождения

17. «...твои письма – документ незабываемого времени...»: Из эпистолярного наследия Е.Э. Бломквист. 1942 – 1945 / под ред. Е.Н. Груздевой. СПб.: Реноме, 2013. 390 с.
18. Чернова Е.Б. «Я пишу то, что помню...». Воспоминания / под ред. Е.Н. Груздевой. СПб.: Европейский дом, 2011. 252 с.

Литература

19. Clements B. A History of Woman in Russia. Bloomington, IN.: Indiana University Press, 2012. 416 p.
20. Edmondson L. Feminism in Russia, 1900 – 1917. Stanford, CA.: Stanford University Press, 1984. 197 p.
21. Engel B. Mothers and Daughters: Women of the Intelligentsia in Nineteenth-Centure Russia. Cambridge, NY.: Cambridge University Press, 1983. 173 p.
22. Engel B.A. Women in Russia, 1700 – 2000. Cambridge, NY.: Cambridge University Press, 2004. 324 p.
23. Glitsch S. Von der Leine an die Newa und zurück: Wege und Beziehungen zwischen Göttingen und St. Petersburg im 18. und 19. Jahrhundert // Göttinger Jahrbuch. Göttingen, 2004. Bd. 52. S. 128.
24. Hutton M.J. Russian and West European Women, 1860 – 1939: dreams, struggles and nightmares. NY.: Rowman & Littlefield Publishers, 2001. 468 p.
25. Maurer T. Russian Woman in German Universities – Pioneers of Female Higher Education? // Вестник Санкт-Петербургского университета. Серия 2. История. № 3. 2016. С. 68-84.
26. Neumann D. Students from the Russian Empire in Switzerland 1867 – 1914. Zurich, 1987. 115 p.
27. Stites R. The Woman's Liberation Movement in Russia: Feminism, Nihilism, and Bolshevism, 1860-1930. Princeton, NJ.: Princeton University Press, 1978. 464 p.

28. Weill C. Les étudiants russes en Allemagne, 1900 – 1914 // Cahiers du monde russe et soviétique. Paris, 1979. Vol. 20. №. 2. P. 222-223.
29. Брачев В.С. Русский историк С.Ф. Платонов. Ученый. Педагог. Человек. 2-е издание. СПб.: Нестор, 1997. 262 с.
30. Брачев В.С. Служители исторической науки. Академик С.Ф. Платонов. Профессор И.Я. Фроянов. СПб.: Астерон, 2010. 768 с.
31. Вахромеева О.Б. Высшее женское образование в России и Санкт-Петербургский университет во второй половине XVIII – начале XX столетия / Празднование 275 годовщины основания Санкт-Петербургского университета документы и материалы. СПб.: Издательство СПбГУ, 2003. С. 292-324.
32. Вахромеева О.Б. Новая женщина в старой России: очерки по истории женского образования. Конец XVIII – начало XX вв. СПб.: Лема, 2011. 246 с.
33. Вахромеева О.Б. Размышления о женском образовании в России (по материалам автобиографических записок и писем И.М. Гревса) / Мавродинские чтения. Сборник статей. СПб.: Издательство СПбГУ, 23-24 апреля 2002 г. СПб, 2002. С. 275-280.
34. Веретенко В.А. Женщины в русских университетах: (вторая половина XIX – нач. XX вв.). СПб.: Высш. Административ. шк., 2004. 148 с.
35. Высшие женские курсы в Санкт-Петербурге. Краткая историческая записка. 1878 – 1908 гг. СПб.: Типография Императорской академии наук, 1908. 75 с.
36. Герценовская школа русской диалектологии: Н.П. Гринкова и В.Н. Чагинцева / под ред. Г.А. Бордовского, В.А. Козырева. СПб.: Издательство РГПУ им. А.И. Герцена 2004. 340 с.
37. Гиллер И., Корель Н. Студенческий справочник на 1910 – 1911 академический год. СПб.: Типография И. Лурье, 1910. 210 с.
38. Груздева Е.Н. Академическое интермеццо. Очерки истории Санкт-Петербургского Императорского Женского педагогического института. СПб.: б. и., 2009. 192 с.

39. Груздева Е.Н. Екатерина Владимировна Лермонтова. К 120-летию со дня рождения // *Universum: Вестник Герценовского университета*. 2009. № 2. С. 68-72.
40. Груздева Е.Н. Екатерина Владимировна Эллади. К 120-летию со дня рождения // *Universum: Вестник Герценовского университета*. 2009. № 11. С. 46-48.
41. Груздева Е.Н. Елена Александровна Рыдзевская // *Universum: Вестник Герценовского университета*. 2009. № 6. С. 65-68.
42. Груздева Е.Н. Женский педагогический институт и революция 1905 – 1907 гг. // *Universum: Вестник Герценовского университета*. 2007. № 2. С. 72-74.
43. Груздева Е.Н. Ирина Константиновна Каховская // *Universum: Вестник Герценовского университета*. 2009. № 12. С. 35-39.
44. Груздева Е.Н. Мария Федоровна Романова (к 120-летию со дня рождения) // *Законодательная и прикладная метрология*. 2013. № 5. С. 48-50.
45. Груздева Е.Н. Петербургский историк Сергей Васильевич Рождественский. СПб.: Издательство РГПУ им. А.И. Герцена, 2008. 205 с.
46. Груздева Е.Н. Санкт-Петербургский Женский педагогический институт. 1903 – 1918: Основание, структура, личный состав, деятельность: диссертация на соискание ученой степени кандидата исторических наук. СПб., 2005. 197 с.
47. Груздева Е.Н. Софья Николавна Наркевич // *Universum: Вестник Герценовского университета*. 2009. № 5. С. 50-53.
48. Груздева Е.Н. Ядвига Ричардовна Шмидт // *Universum: Вестник Герценовского университета*. 2009. № 7. С. 69-71.
49. Деревицкий А.Н. Женское образование в России и за границей: исторические справки и практические указания. Одесса: Типография Исакович и Бейленсон, 1902. 45 с.

50. Дюринг Е. Высшее женское образование и университеты. СПб.: Типография А. Лейферта, 1902. 132 с.
51. Ефремова Н.П. Первые шаги русских женщин к высшему образованию // Вестник истории. 1983. № 3. С. 74-83.
52. Зинченко Н.Е. Женское образование в России: Исторический очерк. СПб.: Книгоиздательство Н. Зинченко, 1901. 46 с.
53. Зотова Л. М. Педагогика женского образования середины XIX – начала XX века: Запад – Россия: исторические параллели. Киров: Типография «Старая Вятка», 2006. 535 с.
54. Иванов А.Е. Высшая школа в России в конце XIX – начале XX вв. М.: Академия наук СССР, Институт истории СССР, 1991. 392 с.
55. Игнатович В.В. Женское образование и женские школы в теории и на практике. СПб.: Типография Ф.С. Сущинского, 1865. 76 с.
56. ЛГПИ им. А.И. Герцена: сборник, посвященный 30-летней деятельности института. 17 ноября 1918 – 17 ноября 19148 / под ред. Ж.Л. Ганелли, В.Н. Бернадский. Л., 1948. 316 с.
57. Лейкина-Свирская В.Р. Русская интеллигенция в 1900 – 1917 гг. М.: Мысль, 1981. 285 с.
58. Лихачева Е.О. Материалы для истории женского образования в России (1086 – 1856). СПб.: Типография М.М. Стасюлевича, 1899. 887 с.
59. Лихачева Е.О. Материалы для истории женского образования в России (1856 – 1880). СПб.: Типография М.М. Стасюлевича, 1901. 648 с.
60. Марголин Д.С. Вадемекум по высшему женскому образованию. Полный сборник правил приема и программ всех высших женских общеобразовательных специальных и профессиональных, правительственных, общественных и частных учебных заведений в России. Киев: Типография И.И. Самоненко, 1915. 304 с.
61. Михеева Э.П. Высшее женское образование в дореволюционной России (1872 – 1917): Автореф. дис. на соискание учен. степени канд. ист. наук. М.: б. и., 1969. 23 с.

62. Опыт подготовки педагогических кадров в дореволюционной России и в СССР: Сборник статей / под ред. Д.С. Бабурина. М.: б. и., 1972. 163 с.
63. Паршина В.Н. Гендерный аспект образования России второй половины XIX века: историография вопроса // Известия Пензенского государственного педагогического университета им. В.Г. Белинского. 2012. № 27. С. 879-884.
64. Патрикеева О.А. «Падчерицы русских университетов»: проблемы высшего женского образования в России в конце XIX – начале XX столетий // Труды исторического факультета Санкт-Петербургского университета. 2011. № 5. С. 177-191.
65. Педагогический университет им. А.И. Герцена: От Императорского воспитательного дома до Российского государственного педагогического университета / под ред. Г.А Бордовского, С.А Гончарова. СПб.: Лики России, 2007. 224 с.
66. Покровская М.И. О высшем женском образовании в России. СПб.: Типография П.П. Сойкина, 1906. 15 с.
67. Пономарева В.В., Хорошилова Л.Б. Мир русской женщины: воспитание, образование, судьба: XVIII – начало XX вв. М.: Русское слово, 2008. 315 с.
68. Попова О. Д. Высшее женское образование и русская православная церковь // Высшее образование в России. 2008. № 7. С. 155-160.
69. Расчетина С.А. От Санкт-Петербургского императорского воспитательного дома к Российскому государственному педагогическому университету им. А.И. Герцена: история становления педагогического образования // Universum: Вестник Герценовского университета. 2007. №5. С. 8-17.
70. Санкт-Петербургские высшие женские (Бестужевские) курсы. 1878 – 1918: Сборник статей / под ред. проф. С.Н. Валка. Л.: Издательство ЛГУ, 1973. 303 с.

71. Спутник гимназистки. Справочник по общему специальному и профессиональному высшему женскому образованию в России и за границей на 1909 – 1910 гг. СПб.: б. и., 1909. 217с.
72. Тишкин Г.А. Женский вопрос в России. 50-60 гг. XIX в. Л.: Издательство ЛГУ, 1984. 240 с.
73. Тишкин Г.А. Первые студентки Петербургского университета // Проблемы отечественной и всеобщей истории. Л., 1976. Вып. 3. С. 61-64.
74. Тишкин Г.А. Петербургский университет и начало высшего женского образования // Очерки по истории Ленинградского университета. Л., 1982. Т.IV. С.15-32.
75. Тишкин Г.А. Студентки университета и слушательницы Бестужевских курсов в 1905 – 1907 гг. // Петербургский университет и революционное движение в России. Л.: Издательство ЛГУ, 1979. С. 81-92.
76. Шилина Т.А. Эволюция женского образования в России: государственная политика и общественная инициатива (конец XVIII – начало XX вв.). Саратов: Издательство СГУ, 2015. 226 с.
77. Шохоль К.Р. Высшее женское образование в России: (Историко-юридический очерк). СПб.: б. и., 1910. 150 с.

Приложения

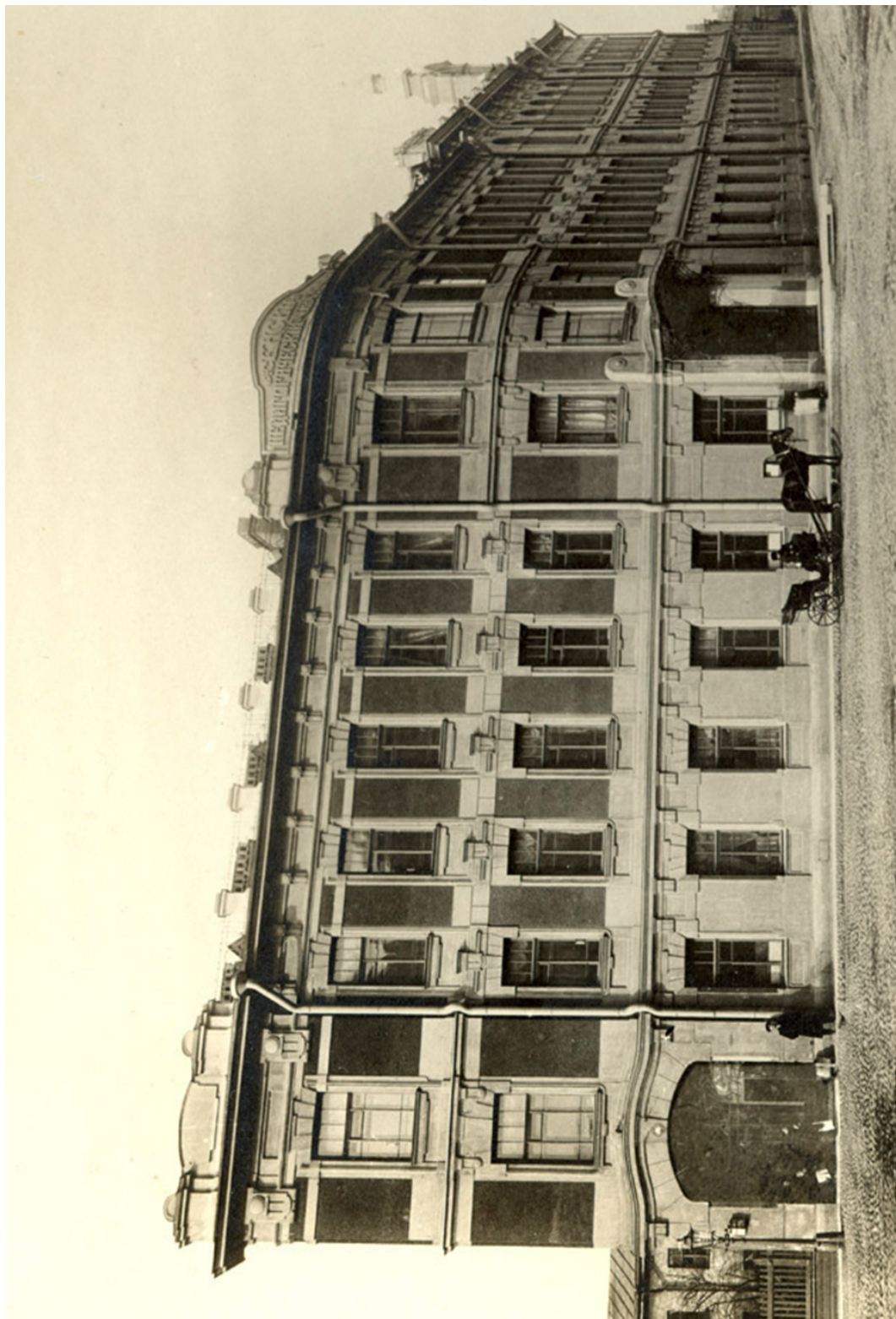
Приложение 1

С.Ф. Платонов со слушательницами Женского педагогического института. (1911 г.)¹

¹ С.Ф. Платонов со слушательницами Женского педагогического института. (1911 г.) // ОР РНБ. Ф. 585. Оп. 1. Д. 5388. Л. 20.



Здание Женского педагогического института на Малой Посадской улице, д. 26. Арх. А.И. Зазерский и В.В. Старостин. (После 1906 г.)²



² Здание Женского педагогического института на Малой Посадской улице, д. 26. Арх. А.И. Зазерский и В.В. Старостин. (После 1906 г.) // ОР РНБ. Ф. 585. Оп. 1. Д. 5389. Л. 2.

**Ежегодная численность первокурсниц Женского педагогического
института (1903 – 1917)³**

Год поступления	Численност ь	%
1903	143	6,7%
1904	134	6,3%
1905	146	6,8%
1906	135	6,3%
1907	135	6,3%
1908	154	7,2%
1909	155	7,2%
1910	154	7,2%
1911	173	8,1%
1912	161	7,5%
1913	147	6,9%
1914	162	7,6%
1915	172	8,0%
1916	172	8,0%
Всего	2143	100,0 %

³ Именная книга слушательниц Женского педагогического института (1903 – 1909), Именная книга слушательниц Женского педагогического института (1910 – 1917) // ЦГИА. Ф. 918. Оп.1. Д. 5673-5674.

Ежегодная численность слушательниц первого курса на словесно-историческом и физико-математическом отделениях Женского педагогического института (1903 – 1917)⁴

Год поступления	Численность, %	Отделение		Всего
		Словесно-историческое	Физико-математическое	
1903	Численность	115	28	143
	%	80,4%	19,6%	100,0%
1904	Численность	109	25	134
	%	81,3%	18,7%	100,0%
1905	Численность	105	41	146
	%	71,9%	28,1%	100,0%
1906	Численность	104	31	135
	%	77,0%	23,0%	100,0%
1907	Численность	112	23	135
	%	83,0%	17,0%	100,0%
1908	Численность	113	41	154
	%	73,4%	26,6%	100,0%
1909	Численность	98	57	155
	%	63,2%	36,8%	100,0%
1910	Численность	99	55	154
	%	64,3%	35,7%	100,0%
1911	Численность	116	57	173
	%	67,1%	32,9%	100,0%
1912	Численность	113	48	161
	%	70,2%	29,8%	100,0%
1913	Численность	103	44	147

⁴ Именная книга слушательниц Женского педагогического института (1903 – 1909), Именная книга слушательниц Женского педагогического института (1910 – 1917) // ЦГИА. Ф. 918. Оп.1. Д. 5673-5674.

Год поступления	Численность, %	Отделение		Всего
		Словесно- историческое	Физико- математическое	
1903	Численность	115	28	143
	%	80,4%	19,6%	100,0%
1904	Численность	109	25	134
	%	70,1%	29,9%	100,0%
1914	Численность	103	59	162
	%	63,6%	36,4%	100,0%
1915	Численность	120	52	172
	%	69,8%	30,2%	100,0%
1916	Численность	124	48	172
	%	72,1%	27,9%	100,0%
Всего	Численность	1534	609	2143
	%	71,6%	28,4%	100,0%

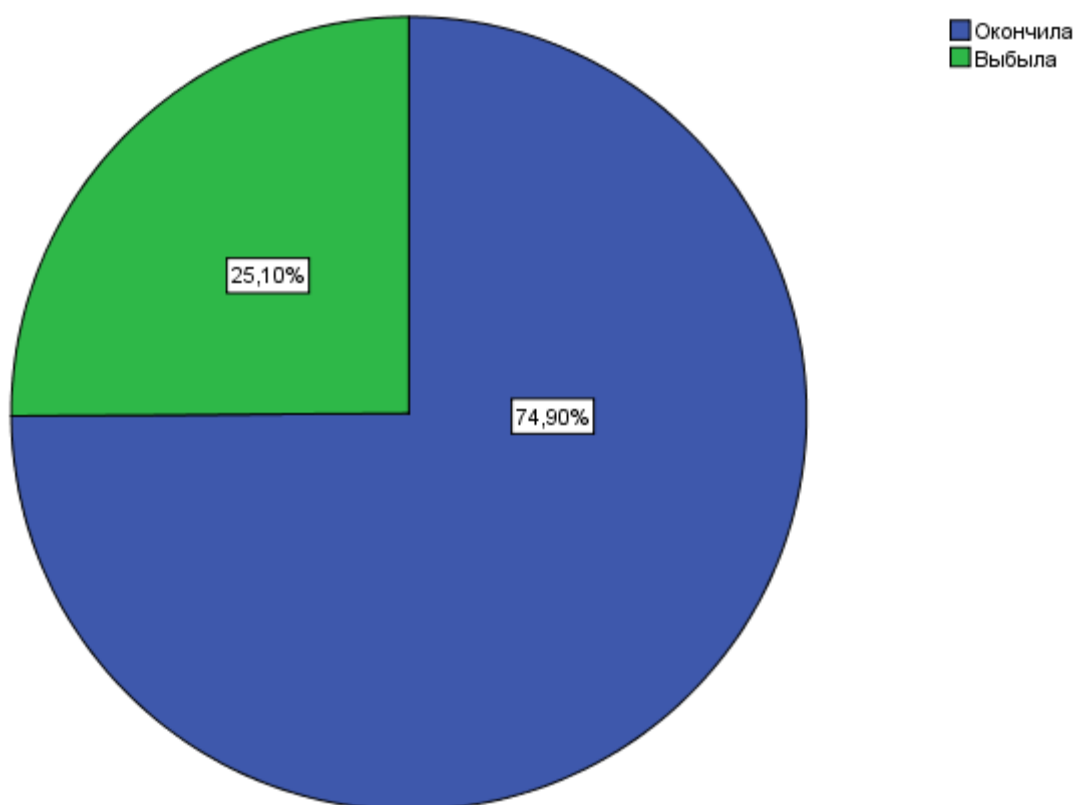
Численность слушательниц Женского педагогического института (1903 – 1917), окончивших обучение (по отделениям)⁵

Окончание обучения	Численность, %	Отделение		Всего
		Словесно-историческое	Физико-математическое	
Выбыла	Численность	348	190	538
	%	22,7%	31,2%	25,1%
Окончила	Численность	1186	419	1605
	%	77,3%	68,8%	74,9%
Всего	Численность	1534	609	2143
	%	100,0%	100,0%	100,0%

⁵ Именная книга слушательниц Женского педагогического института (1903 – 1909), Именная книга слушательниц Женского педагогического института (1910 – 1917) // ЦГИА. Ф. 918. О. 1. Д. 5673-5674.

Численность слушательниц Женского педагогического института (1903 – 1917), окончивших обучение⁶

Окончание обучения	Численность	%
Окончила	1605	74,9
Выбыла	538	25,1
Всего	2143	100,0

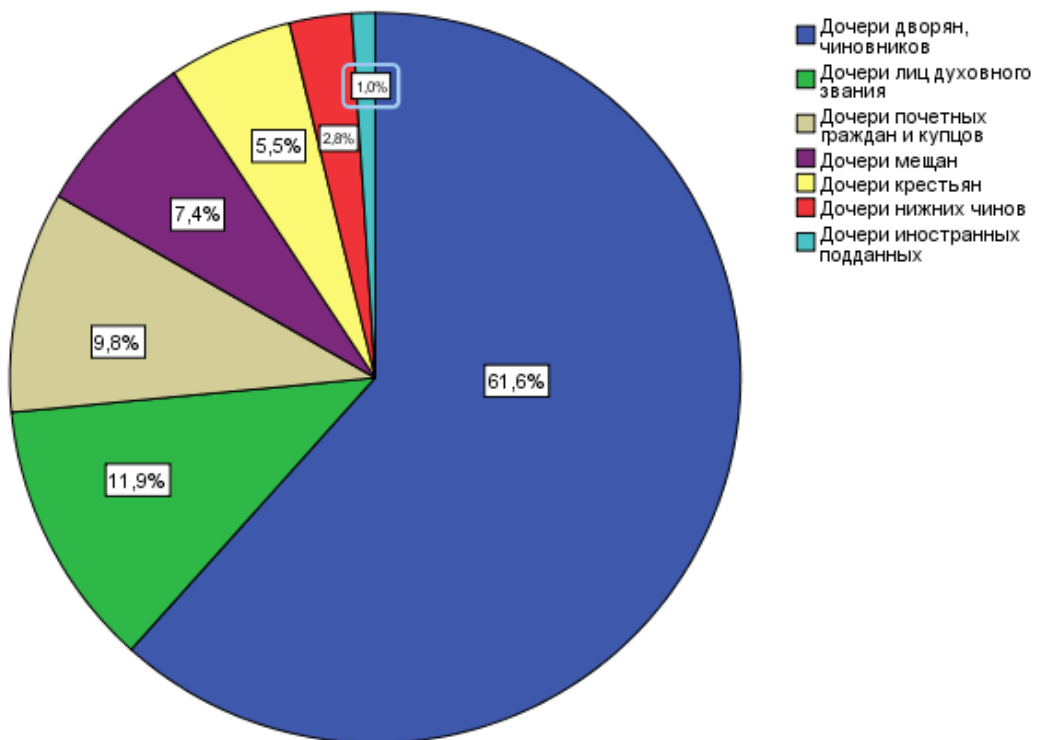


⁶ Именная книга слушательниц Женского педагогического института (1903 – 1909), Именная книга слушательниц Женского педагогического института (1910 – 1917) // ЦГИА. Ф. 918. Оп.1. Д. 5673-5674.

**Происхождение слушательниц Женского педагогического
института (1903 – 1917)⁷**

Происхождение	Численность	
	ь	%
Дочери дворян, чиновников	1321	61,6%
Дочери лиц духовного звания	254	11,9%
Дочери почетных граждан и купцов	210	9,8%
Дочери мещан	159	7,4%
Дочери крестьян	118	5,5%
Дочери нижних чинов	59	2,8%
Дочери иностранных подданных	22	1,0%
Всего	2143	100%

⁷ Именная книга слушательниц Женского педагогического института (1903 – 1909), Именная книга слушательниц Женского педагогического института (1910 – 1917) // ЦГИА. Ф. 918. Оп.1. Д. 5673-5674.



**Происхождение слушательниц Женского педагогического
института (1903 – 1917) по годам⁸**

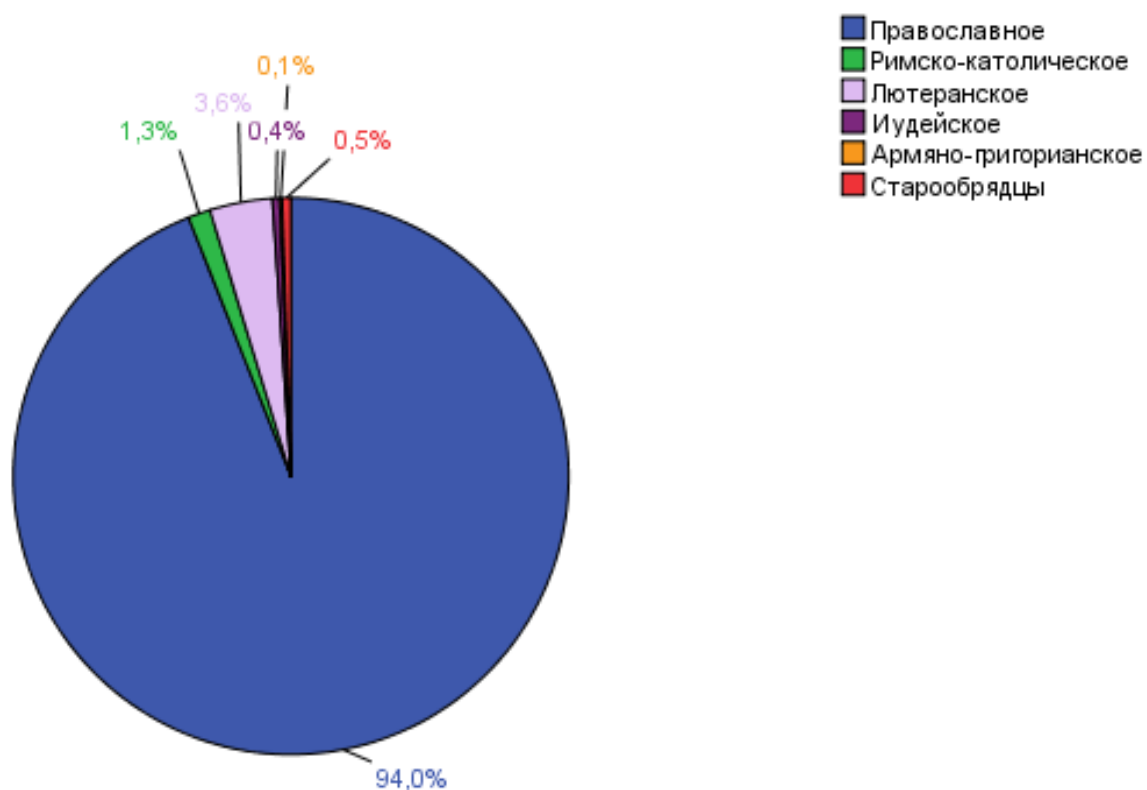
Год поступления	Численность, %	Происхождение							Всего
		Дочери дворян, чиновников	Дочери лиц духовного звания	Дочери почетных граждан и купцов	Дочери мещан	Дочери и крестьян	Дочери и нижних чинов	Дочери иностранных подданных	
1903,00	Численность	96	7	14	11	5	9	1	143
	%	67,1%	4,9%	9,8%	7,7%	3,5%	6,3%	,7%	100,0%
1904,00	Численность	84	13	17	11	3	3	3	134
	%	62,7%	9,7%	12,7%	8,2%	2,2%	2,2%	2,2%	100,0%
1905,00	Численность	106	5	18	7	3	4	3	146
	%	72,6%	3,4%	12,3%	4,8%	2,1%	2,7%	2,1%	100,0%
1906,00	Численность	90	9	15	8	10	2	1	135
	%	66,7%	6,7%	11,1%	5,9%	7,4%	1,5%	,7%	100,0%
1907,00	Численность	90	16	11	6	6	4	2	135
	%	66,7%	11,9%	8,1%	4,4%	4,4%	3,0%	1,5%	100,0%
1908,00	Численность	93	13	15	16	8	7	2	154
	%	60,4%	8,4%	9,7%	10,4%	5,2%	4,5%	1,3%	100,0%
1909,00	Численность	90	16	23	10	5	7	4	155
	%	58,1%	10,3%	14,8%	6,5%	3,2%	4,5%	2,6%	100,0%
1910,00	Численность	104	17	11	7	10	4	1	154
	%	67,5%	11,0%	7,1%	4,5%	6,5%	2,6%	0,6%	100,0%
1911,00	Численность	121	15	11	13	11	2	0	173
	%	69,9%	8,7%	6,4%	7,5%	6,4%	1,2%	0,0%	100,0%
	Численность	94	28	12	15	11	0	1	161

⁸ Именная книга слушательниц Женского педагогического института (1903 – 1909), Именная книга слушательниц Женского педагогического института (1910 – 1917) // ЦГИА. Ф. 918. Оп.1. Д. 5673-5674.

Год поступления	Численность, %	Происхождение							Всего
		Дочери дворян, чиновников	Дочери лиц духовного звания	Дочери почетных граждан и купцов	Дочери мещан	Дочери крестьян	Дочери нижних чинов	Дочери иностранных подданных	
1903,00	Численность	96	7	14	11	5	9	1	143
	%	67,1%	4,9%	9,8%	7,7%	3,5%	6,3%	,7%	100,0%
1904,00 1912,00	Численность	84	13	17	11	3	3	3	134
	%	58,4%	17,4%	7,5%	9,3%	6,8%	0,0%	0,6%	100,0%
1913,00	Численность	87	28	10	14	5	0	3	147
	%	59,2%	19,0%	6,8%	9,5%	3,4%	0,0%	2,0%	100,0%
1914,00	Численность	86	28	19	13	10	6	0	162
	%	53,1%	17,3%	11,7%	8,0%	6,2%	3,7%	0,0%	100,0%
1915,00	Численность	96	27	14	12	13	9	1	172
	%	55,8%	15,7%	8,1%	7,0%	7,6%	5,2%	0,6%	100,0%
1916,00	Численность	84	32	20	16	18	2	0	172
	%	48,8%	18,6%	11,6%	9,3%	10,5%	1,2%	0,0%	100,0%
Всего	Численность	1321	254	210	159	118	59	22	2143
	%	61,6%	11,9%	9,8%	7,4%	5,5%	2,8%	1,0%	100,0%

**Вероисповедание слушательниц Женского педагогического института
(1903 – 1917)⁹**

Вероисповедание	Численность	%
Православное	2014	94,0%
Римско-католическое	28	1,3%
Лютеранское	78	3,6%
Иудейское	9	0,4%
Армяно-григорианское	3	0,1%
Старообрядцы	11	0,5%
Всего	2143	100,0%



⁹ Именная книга слушательниц Женского педагогического института (1903 – 1909), Именная книга слушательниц Женского педагогического института (1910 – 1917) // ЦГИА. Ф. 918. Оп.1. Д. 5673-5674.

**Возраст слушательниц Женского педагогического института
(1903 – 1917)¹⁰**

Возраст	Численность	%
16	120	5,6%
17	412	19,2%
18	733	34,2%
19	471	22,0%
20	217	10,1%
21	94	4,4%
22	41	1,9%
23	21	1,0%
24	12	0,6%
25	9	0,4%
26	2	0,1%
27	1	0,0%
28	3	0,1%
29	3	0,1%
30	1	0,0%
31	2	0,1%
40	1	0,0%
Всего	2143	100,0%

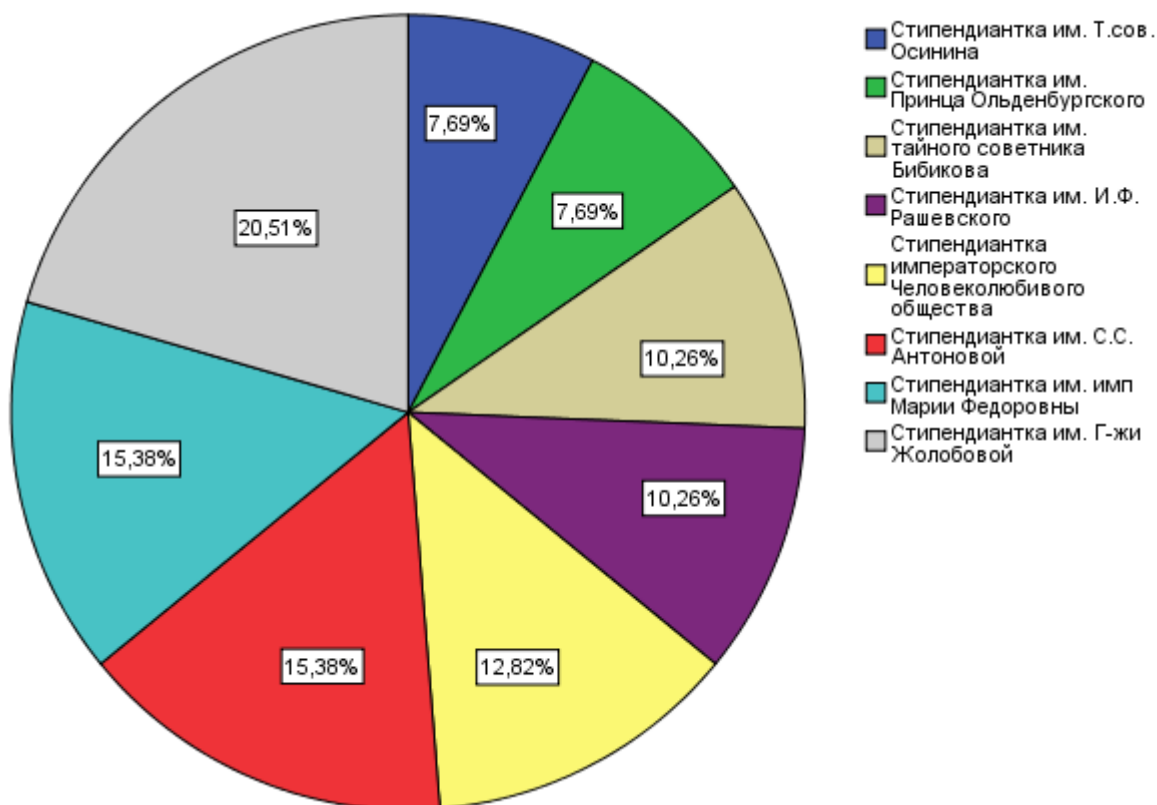
¹⁰ Именная книга слушательниц Женского педагогического института (1903 – 1909), Именная книга слушательниц Женского педагогического института (1910 – 1917) // ЦГИА. Ф. 918. Оп. 1. Д. 5673-5674.

**Плата за обучение слушательниц Женского педагогического института
(1903 – 1917)¹¹**

Плата за обучение	Численность	%
Своекоштные	1967	91,8%
Бесплатное обучение	137	6,4%
Стипендиантки	39	1,8%
Всего	2143	100,0%

¹¹ Именная книга слушательниц Женского педагогического института (1903 – 1909), Именная книга слушательниц Женского педагогического института (1910 – 1917) // ЦГИА. Ф. 918. Оп. 1. Д. 5673-5674.

Стипендиантки Женского педагогического института (1903 – 1917)¹²



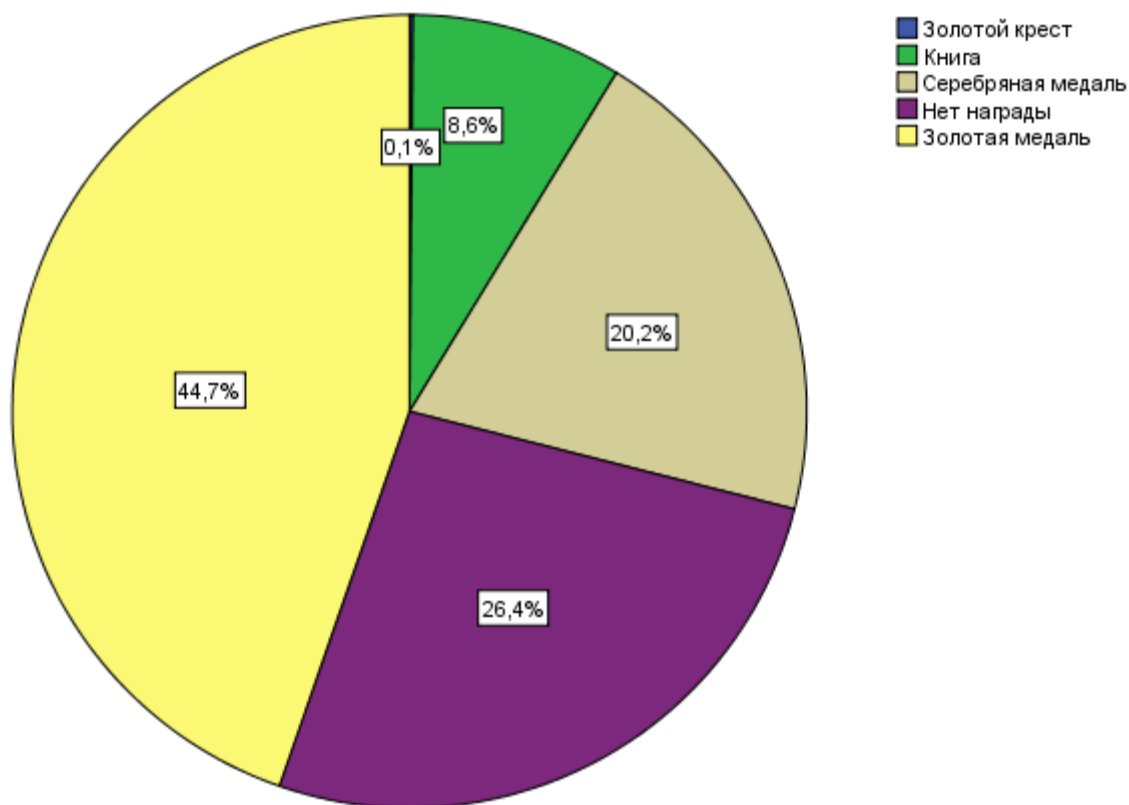
¹² Именная книга слушательниц Женского педагогического института (1903 – 1909), Именная книга слушательниц Женского педагогического института (1910 – 1917) // ЦГИА. Ф. 918. Оп. 1. Д. 5673-5674.

**Награды, полученные слушательницами в средних учебных заведениях
(1903 – 1917)¹³**

Награда	Численность	%
Золотая медаль	958	44,7%
Нет награды	564	26,3%
Серебряная медаль	434	20,3%
Книга	184	8,6%
Золотой крест	3	0,1%
Всего	2143	100,0%

¹³ Именная книга слушательниц Женского педагогического института (1903 – 1909), Именная книга слушательниц Женского педагогического института (1910 – 1917) // ЦГИА. Ф. 918. Оп.1. Д. 5673-5674.

Награда



Приложение 14

Среднее образование слушательниц Женского педагогического института (1903 – 1917)¹⁴

Средние учебные заведения	Численность	%
СПб	1498	69,9%
Иногородные	645	30,1%
Всего	2143	100,0%

¹⁴ Именная книга слушательниц Женского педагогического института (1903 – 1909), Именная книга слушательниц Женского педагогического института (1910 – 1917) // ЦГИА. Ф. 918. Оп. 1. Д. 5673-5674.

Год поступлен ия	Численность, %	Среднее учебное заведение		Всего
		СПб	Иногородные	
1903	Численность	122	21	143
	%	85,3%	14,7%	100,0%
1904	Численность	109	25	134
	%	81,3%	18,7%	100,0%
1905	Численность	109	37	146
	%	74,7%	25,3%	100,0%
1906	Численность	106	29	135
	%	78,5%	21,5%	100,0%
1907	Численность	107	28	135
	%	79,3%	20,7%	100,0%
1908,00	Численность	89	65	154
	%	57,8%	42,2%	100,0%
1909,00	Численность	104	51	155
	%	67,1%	32,9%	100,0%
1910,00	Численность	105	49	154
	%	68,2%	31,8%	100,0%
1911,00	Численность	125	48	173
	%	72,3%	27,7%	100,0%
1912,00	Численность	104	57	161
	%	64,6%	35,4%	100,0%
1913,00	Численность	88	59	147
	%	59,9%	40,1%	100,0%
1914,00	Численность	106	56	162
	%	65,4%	34,6%	100,0%
1915,00	Численность	113	59	172
	%	65,7%	34,3%	100,0%
1916,00	Численность	111	61	172
	%	64,5%	35,5%	100,0%

Год поступлен ия	Численность, %	Среднее учебное заведение		Всего
		СПб	Иногородные	
1903	Численность	122	21	143
	%	85,3%	14,7%	100,0%
1904	Численность	109	25	134
Всего	Численность	1498	645	2143
	%	69,9%	30,1%	100,0%

Среднее образование слушательниц Женского педагогического института (1903 – 1917) по учебным заведениям¹⁵

Среднее учебное заведение		Кол-во	%
СПб	Училище принцессы Ольденбургской	165	11,0
	Литейная гимназия	109	7,3
	Александровская гимназия	100	6,7
	Коломенская гимназия	97	6,5
	Институт императрицы Марии	87	5,8
	Петровская гимназия	82	5,5
	Василеостровская гимназия	82	5,5
	Константиновская гимназия	80	5,3
	Екатерининская гимназия	64	4,3
	Мариинская гимназия	63	4,2
	Санкт-Петербургское Исидоровское Епархиальное училище	44	2,9
	Царскосельская гимназия	38	2,5
	Гимназия кн. Оболенской	36	2,4
	Санкт-Петербургское училище Ордена св. Екатерины	33	2,2
	Николаевский институт	33	2,2
	Покровская гимназия	29	1,9

¹⁵ Именная книга слушательниц Женского педагогического института (1903 – 1909), Именная книга слушательниц Женского педагогического института (1910 – 1917) // ЦГИА. Ф. 918. Оп. 1. Д. 5673-5674.

Среднее учебное заведение		Кол-во	%
СПб		Училище принцессы Ольденбургской	165 11,0
		Литейная гимназия	109 7,3
		Александровская гимназия	100 6,7
		Коломенская гимназия	97 6,5
		Ч.Ж.Г. Л.С. Таганцевой	29 1,9
		Ч.Ж.Г. Е.М. Гедда	22 1,5
		Императорское воспитательное общество благородных девиц	21 1,4
		Павловская гимназия	21 1,4
		Ч.Ж.Г. Субботиной	20 1,3
		Училище св. Елены	17 1,1
		Училище при лютеранской церкви св. Петра	17 1,1
		Патриотический институт	16 1,1
		Гатчинская гимназия	15 1,0
		Ч.Ж.Г. Е.В. Стависской	15 1,0
		Ч.Ж.Г. Э.П. Шаффе	14 0,9
		СПб училище св. Анны	14 0,9
		Ч.Г. г-жи Стеблен Каменской	14 0,9
		Кронштадтская гимназия	14 0,9
		Ч.Ж.Г. В.Н. Хитрова	13 0,9
		Выборгская гимназия	13 0,9
		Санкт-Петербургский Елизаветинский институт	11 0,7
		Гимназия М.Н. Стоюниной	9 0,6

Среднее учебное заведение		Кол-во	%	
СПб	Училище принцессы Ольденбургской	165	11,0	
	Литейная гимназия	109	7,3	
	Александровская гимназия	100	6,7	
	Коломенская гимназия	97	6,5	
	Бакинское женское училище св. Нины	6	0,4	
	Ч.Ж.Г. Лохвицкой-Скалон	6	0,4	
	Ч.Ж.Г. Макаровой	6	0,4	
	СПб Ч.Ж.Г. А.П. Никифоровой	5	0,3	
	Санкт-Петербургский Ксенинский институт	5	0,3	
	Ч.Ж.Г. В.Ф. Федоровой	5	0,3	
	Ч.Ж.Г. Михельсон	5	0,3	
	Санкт-Петербургское училище св. Петра	4	0,3	
	Ч.Ж.Г. Либавской	4	0,3	
	Ч.Ж.Г. Мерс	4	0,3	
	Ч.Ж.Г. Песковской	4	0,3	
	Ч.Г. Кульжинской	3	0,2	
	Ч.Ж.Г. Бернаскони	2	0,1	
	Ч.Ж.Г. Г.А. Кебке	2	0,1	
	Всего		1498	100,0
	Иногородные	Саратовская гимназия	34	5,3
Рижская Ч.Ж.Г. Ломоносовской		29	4,5	
Астраханская гимназия		23	3,6	
Тверская гимназия		19	2,9	

Среднее учебное заведение		Кол-во	%
СПб	Училище принцессы Ольденбургской	165	11,0
	Литейная гимназия	109	7,3
	Александровская гимназия	100	6,7
	Коломенская гимназия	97	6,5
	Харьковский институт	17	2,6
	Вологодская гимназия	17	2,6
	Гродненская гимназия	16	2,5
	Полтавская гимназия	15	2,3
	Псковская гимназия	14	2,2
	Симбирская гимназия	13	2,0
	Виленское Мариинское Дев. училище	13	2,0
	Тифлисская гимназия	12	1,9
	Самарская гимназия	12	1,9
	Тамбовская гимназия	10	1,6
	Вятская гимназия	10	1,6
	Нарвская гимназия	9	1,4
	Пермская гимназия	9	1,4
	Орловская гимназия	8	1,2
	Ташкентская гимназия	8	1,2
	Смоленская гимназия	8	1,2
	Белгородская гимназия	8	1,2
	Тульская гимназия	8	1,2
	Московский Елизаветинский институт	7	1,1
	Варшавская II гимназия	7	1,1
	Седлецкая гимназия	7	1,1
	Варшавская III гимназия	7	1,1

Среднее учебное заведение		Кол-во	%
СПб	Училище принцессы Ольденбургской	165	11,0
	Литейная гимназия	109	7,3
	Александровская гимназия	100	6,7
	Коломенская гимназия	97	6,5
	Петрозаводская гимназия	7	1,1
	Воронежская гимназия	7	1,1
	Казанская гимназия	7	1,1
	Керченский институт	7	1,1
	Витебская гимназия	7	1,1
	Ревельская гимназия	7	1,1
	Ковенская гимназия	7	1,1
	Житомирская гимназия	7	1,1
	Уфимская гимназия	7	1,1
	Ярославская гимназия	6	0,9
	Киевский институт	6	0,9
	Могилевская гимназия	6	0,9
	Минская гимназия	6	0,9
	Ломжинская гимназия	6	0,9
	Гельсингфорская гимназия	6	0,9
	Херсонская гимназия	6	0,9
	Костромская гимназия	6	0,9
	Старо-Русская гимназия	6	0,9
	Демидовская гимназия	6	0,9
	Череповецкая гимназия	6	0,9
Таганрогская гимназия	5	0,8	
Киевская Фундуклеевская гимназия	5	0,8	
Бердянская гимназия	5	0,8	

Среднее учебное заведение		Кол-во	%
СПб	Училище принцессы Ольденбургской	165	11,0
	Литейная гимназия	109	7,3
	Александровская гимназия	100	6,7
	Коломенская гимназия	97	6,5
	Московская Ч.Ж.Г. Арсеньевой	5	0,8
	Варшавский Александро-Мариинский институт	5	0,8
	Келецкая гимназия	5	0,8
	Томская гимназия	5	0,8
	Нижегородская гимназия	5	0,8
	Рязанская гимназия	5	0,8
	Севастопольская гимназия	5	0,8
	Пензенская гимназия	5	0,8
	Бежецкая гимназия	5	0,8
	Иркутский институт	4	0,6
	Ялтинская гимназия	4	0,6
	Варшавская I гимназия	4	0,6
	Великолуцкая гимназия	4	0,6
	Курская гимназия	4	0,6
	Оренбургская гимназия	4	0,6
	Шацкая гимназия	4	0,6
	Старо-Оскольская гимназия	4	0,6
	Новгородская гимназия	4	0,6
	Самаркандская гимназия	3	0,5
	Благовещенская гимназия	3	0,5
Брянская гимназия	3	0,5	
Полоцкая гимназия	3	0,5	

Среднее учебное заведение		Кол-во	%
СПб	Училище принцессы Ольденбургской	165	11,0
	Литейная гимназия	109	7,3
	Александровская гимназия	100	6,7
	Коломенская гимназия	97	6,5
	Черниговская гимназия	3	0,5
	Владивостокская гимназия	3	0,5
	Рыбинская гимназия	3	0,5
	Омская гимназия	3	0,5
	Порховская гимназия	3	0,5
	Тобольская гимназия	3	0,5
	Елизаветградская гимназия	2	0,3
	Курское епархиальное училище	2	0,3
	Каменец-Подольская гимназия	2	0,3
	Камышловская гимназия	2	0,3
	Читинская гимназия	2	0,3
	Череповская гимназия	2	0,3
	Новоторжская гимназия	2	0,3
	Симферопольская гимназия	2	0,3
	Якутская гимназия	2	0,3
	Гомельская гимназия	2	0,3
	Верненская гимназия	2	0,3
	Торопецкая гимназия	2	0,3
	Одесский институт	2	0,3
	Калужская гимназия	2	0,3
Архангельская гимназия	2	0,3	

Среднее учебное заведение		Кол-во	%
СПб	Училище принцессы Ольденбургской	165	11,0
	Литейная гимназия	109	7,3
	Александровская гимназия	100	6,7
	Коломенская гимназия	97	6,5
	Частная женская гимназия г-жи Бракенгеймер в Одессе	1	0,2
	Ахтырская гимназия	1	0,2
	Ставропольская гимназия	1	0,2
	Красноярская гимназия	1	0,2
	Кременчугская гимназия	1	0,2
	Сарапульская гимназия	1	0,2
	Московская Ж.Г. Фишер	1	0,2
	Московская Ж.Г. Колайдович	1	0,2
	Борисоглебская гимназия	1	0,2
	Виндавская гимназия	1	0,2
	Брест Литовская гимназия	1	0,2
	Сувалкская гимназия	1	0,2
	Туринская	1	0,2
	Козловская гимназия	1	0,2
	Хабаровская гимназия	1	0,2
	Барнаульская гимназия	1	0,2
	Челябинская гимназия	1	0,2
	Зарайская гимназия	1	0,2
	Владикавказская гимназия	1	0,2
	Владимирская гимназия	1	0,2
	Всего	645	100,0

