

Дипломная работа на тему:

РОЛЬ САМООТНОШЕНИЯ В СУБЪЕКТИВНОМ ПРЕДСТАВЛЕНИИ О ПАРТНЕРЕ У ЖЕНЩИН С ДИАГНОЗОМ ОЖИРЕНИЕ

по специальности 37.05.01 – Клиническая психология

основная образовательная программа Клиническая психология

профиль: Психология кризисов и экстремальных состояний

Выполнил:

Рецензент:
Кандидат психологических наук
Пестерева Е. В.

Студент 6 курса
Очной формы обучения
Макарова М. Э.

Научный руководитель:
Старший преподаватель кафедры кризисных и экстремальных ситуаций
Матан В. В.

Санкт-Петербург
2017

СОДЕРЖАНИЕ

Generating Table of Contents for Word Import ...

АННОТАЦИЯ

Данная дипломная работа посвящена исследованию роли самоотношения в субъективном представлении о партнере у женщин с диагнозом ожирение. В проведенном исследовании приняли участие женщины с диагнозом ожирение (Е66.0) в возрасте от 20 до 35 лет. Они были поделены на две группы по наличию партнера: состоящие в любовных отношениях (28 человек) и не состоящие (28 человек).

Изучались самоотношение, самооценка, «образ Я» (методика «Кто Я?» М.Куна, Т. Маркпартлэнда в модификации Румянцевой, модифицированная методика Дембо-Рубинштейн, тест-опросник самоотношения Столина-Пантिलеева, методика «Незаконченные предложения» Сакса-Леви); представления о партнере (методика «Кто он?» (модификация методики Куна-Маркпартлэнда)), методика «незаконченные предложения» Сакса-Леви). Обработка данных проводилась при помощи критериев r-Спирмена, непараметрического критерия U-Манна-Уитни.

Результаты показывают, что «образ Я» и образ идеального партнера женщин из обеих обследованных групп связаны между собой. Это проявляется в множественных прямых корреляционных связях. «Образ Я» и образ реального партнера у женщин, состоящих в отношениях связаны между собой. Это иллюстрируется множественными прямыми связями. Компоненты самоотношения женщин с диагнозом ожирение имеют значимые взаимосвязи с представлением о партнере.

ABSTRACT

This diploma study is devoted to research the role of self-conception in the partners' subjective view of the women, who have an obesity diagnosis. The study involved women diagnosed with obesity (ICD-10, E66.0) aged from 20 to 35 years. Participants were divided into two groups according to the presence of a partner: one group, who were in love relationships (28 people) and second group – who weren't (also 28 people).

Research observes self-conception, self-esteem, self-image («Who am I?» test by M. Kun and T. Markpartland, the modified Dembo-Rubinshtein technique, the Stolin-Pantileyev questionnaire of the self-relationships, Sacks sentence completion test); conception of the partner («Who is he?» test by M. Kun and T. Markpartland, Sacks sentence completion test); Data were analyzed using the r-Spearman, non-parametric U-Mann-Whitney.

The results show that the self-image and the image of the ideal partner of women from both surveyed groups are correlating. This appears in multiple direct correlations. The self-image and the image of a real partner are related among women who are in relationships. This is also illustrated by multiple direct correlations. Components of self-conception of women diagnosed with obesity have significant interrelations with the image of a partner.

ВВЕДЕНИЕ

XXI век - эпоха глобальной эпидемии ожирения. С 1980 года количество людей страдающих от ожирения или лишнего веса увеличилось в 2,5 раза и достигло 2,10 млрд человек. Количество людей больных ожирением в современном мире неуклонно растет несмотря на появление большого количества лечебных и профилактических программ (Seidell J., 1995). Ожирение является одним из наиболее распространенных и представляющих опасность для здоровья заболеваний. Социальная значимость ожирения также очень высока. Согласно Marie Ng. et al. Lancet, 2014 каждый четвертый россиянин трудоспособного возраста болен ожирением той или иной степени. 28,5% женщин, живущих в России, страдают от ожирения.

Клинический подход является основным в изучении личности женщин с ожирением: внимание уделяется роли личности в возникновении и течении заболевания, при этом изменения личности, происходящие в связи с заболеванием, изучены недостаточно. (Лобин, 2007)

Актуальность данной работы формируется на основании нескольких факторов. Первый – это недостаточная изученность личностных особенностей женщин с диагнозом ожирение неклиническими методами. Второй – малое количество работ, посвященных исследованию любовных отношений среди полных людей. И третий фактор заключается в том, что количество отечественных исследований любовных отношений у лиц, страдающих ожирением намного меньше чем зарубежных.

Научная новизна и практическая значимость данной работы заключается в изучении самоотношения, самооценки и образа «Я» женщин с диагнозом ожирение и их связи с представлениями о партнере.

Цель – изучение особенностей самоотношения и самооценки, особенностей образа «Я» у женщин с ожирением и их представлений о партнере. В задачи проведенного в рамках данной работы исследования входит:

- 1) Исследовать самооценку и самоотношение женщин с диагнозом ожирение.
- 2) Описать образ партнёра у женщин с диагнозом ожирение.
- 3) Выявить наличие или отсутствие взаимосвязи между самооценкой и самоотношением женщин с диагнозом ожирение и наличием партнёра.
- 4) Выявить наличие или отсутствие взаимосвязи между самооценкой и самоотношением и степенью ожирения.

Гипотезы исследования сформулированы следующим образом:

- 1) Женщины с диагнозом ожирение, состоящие в любовных отношениях имеют более высокую самооценку и более положительное отношение к себе, чем женщины с диагнозом ожирение, не состоящие в любовных отношениях.
- 2) Существует связь между «образом Я» и образом партнера у женщин с ожирением состоящих и не состоящих в отношениях.
- 3) Женщины с диагнозом ожирение, имеющие более положительное отношение к себе более требовательны к потенциальному партнеру.
- 4) Самооценка, самоотношение и наличие партнера у женщин с диагнозом ожирение не зависит от степени ожирения.

Объектом исследования в данной работе являются женщины, имеющие диагноз ожирение разной степени в возрасте от 20 до 35 лет.

Предметом исследования выступают самоотношение и самооценка, особенности образа «Я» и представления о партнере.

В качестве методов исследования были выбраны:

- 1) Полуструктурированное интервью
- 2) Методика «Кто Я?» (М.Кун, Т. Маркпартленд)
- 3) Модификация методики «Кто Я?» (М.Кун, Т. Маркпартленд) для изучения образа партнера
- 4) Тест-опросник самоотношения (В.В. Столин, С.Р. Пантелеев)
- 5) 5. Модифицированный вариант методики Дембо-Рубинштейн

6. Сокращенный вариант методики «незаконченные предложения» (Дж. Сакс – С. Леви)

ГЛАВА 1. ТЕОРЕТИЧЕСКИЙ АНАЛИЗ ЛИТЕРАТУРЫ ПО ТЕМЕ ИССЛЕДОВАНИЯ

1.1 Понятие самоотношения и самооценки, их структура, виды, функция

В психологии изучению самоотношения человека давно уделяется пристальное внимание, ведь отношение к себе - одно из важнейших отношений социального бытия человека. Самоотношение включается в процесс любого проявления человека как социального субъекта.

Отношением к себе в значительной степени определяются оценка окружающего, формирование представлений о мире и самом себе, регулируются отношения с окружающими людьми и разрешение конфликтов, оказывается влияние на процессы саморазвития, самосовершенствования, позволяет прогнозировать возможность достижения целей. Проведено множество исследований, которые направлены на выявление структурных компонентов самоотношения, формирование и поддержание позитивного отношения к себе, однако ученые так и не пришли к единству в интерпретации содержания данного понятия. Несмотря на то, что феномен самоотношения активно изучался отечественными и зарубежными исследователями в современной психологии отсутствует единый подход к его определению. Так, при анализе литературы по данной теме, встречается большое разнообразие психологических категорий, используемых для описания этого явления: глобальная самооценка (У. Джеймс, Р. Бернс, С. Куперсмит, М. Розенберг), самопринятие (И.С. Кон, К. Роджерс), самоотношение (В.В. Столин, С.Р. Пантелеев, Н.И. Сарджвеладзе), установка (Д.Н.Узнадзе), социальная установка (И.С.Кон, Н.И.Сарджвеладзе), личностный смысл (А.Н. Леонтьев), отношение (В.Н.Мясищев), аттитюд (М.Rosenberg, R.Wylie, S.Coopersmit), «чувство» (С.Л.Рубинштейн). (Селезнева Е.В., 2008) Можно назвать такие понятия как обобщенная самооценка, самоуважение, самопринятие,

эмоционально-ценностное отношение к себе, собственно самоотношение, самоуверенность, чувство собственного достоинства, самоудовлетворение, ауто-симпатия, самооценочность и др.

Можно выделить четыре наиболее употребляемых категории, раскрывающих сущность отношения человека к себе: «общая» или «глобальная самооценка», «самоуважение», «самоотношение» и «эмоционально-ценностное отношение к себе». Первый термин являлся наиболее используемым в западной психологии с конца XIX до 60-х годов XX века, а затем был вытеснен термином «самоуважение». В отечественной психологии начало фундаментальным исследованиям феномена отношения человека к себе положили труды А.Н. Леонтьева, С.Л. Рубинштейна, А.Г. Спиркина, Е.В. Шороховой, и теоретические работы И.С. Кона и И.И. Чесноковой. Сам термин «самоотношение» был введен грузинским психологом Н.И. Сарджвеладзе. (Колышко, 2004). На данный момент в отечественной психологии доминирующим является категория «эмоционально-ценностное самоотношение».

«Глобальная самооценка» стала объектом психологических исследований благодаря работам У. Джеймса, определившего самоуважение как «отношение наших действительных способностей к потенциальным, предполагаемым – дробью, в которой числитель выражает наш действительный успех, а знаменатель наши притязания». (Джеймс У.) Так, при условии, что наш успех будет увеличиваться, а притязания уменьшаться, наше самоуважение будет расти. Отказ от притязаний будет давать такое же удовлетворение, как и воплощение их на деле, и отказываться от них будут в том случае, если воплощение желаний будет стоять перед вопросом.

Согласно позиции Р. Бернса, самооценка, которую он в своих работах приравнивает к самоотношению, является аффективной оценкой представлений о себе, имеющей устойчивый характер и обладающей разной степенью интенсивности, при которой эмоции связаны с принятием или осуждением своей личности. Также она отражает степень развития самоуважения, ощущения собственной ценности и позитивного отношения к себе (Бернс Р., 2003). Можно

прийти к выводу, что самоотношение является устойчивым личностным образованием, которое остается практически неизменным независимо от ситуации и даже возраста человека.

Подобных взглядов об обобщенности и устойчивости самоотношения придерживается и С. Куперсмит. Он называет самоотношение отношением индивида к себе, которое складывается постепенно и обретает привычный характер, а также проявляется как чувство одобрения, отражающее убежденность индивида в своей самооценности и значимости. Согласно мнению М. Розенберга, самооценка является отражением степени развития чувства самоуважения, ощущения собственной ценности и позитивного отношения к себе. Таким образом, можно сказать, что глобальная самооценка – личное суждение человека о его собственной ценности. Следовательно, высокая самооценка способствует принятию себя, а низкая – негативному отношению к себе.

К. Роджерс в своей теории личности раскрывает природу самоотношения как чувства принятия себя. Он считает, что самым главным мотивом в жизни человека является самоактуализация, т.е. развитие заложенных природой качеств личности человека. Он рассматривает два аспекта самоотношения: самопринятие и самооценку, которые в свою очередь разбиваются на две тесно связанные между собой подсистемы; самооценочную и эмоциональную. Механизм формирования этих сторон отношения к себе совершенно различен: если самооценка какого-либо качества основывается чаще всего на сравнении своих достижений с достижениями других людей, то самопринятие является скорее стилем отношения к себе, общей жизненной установкой, формирующейся в процессе онтогенеза и путем сознательных усилий. Человек способен оценить, какими качествами обладает, и степень их развития и испытывает по этому поводу определенные чувства и эмоции, приводящие к принятию себя или же, наоборот, негативному отношению к себе. (К. Роджерс, 1994).

Среди отечественных психологов изучением глобальной самооценки занимался И.С. Кон. Он определяет самооценку как итоговое измерение «Я», выражающее степень принятия или непринятия человеком самого себя, положи-

тельное или отрицательное отношение к себе, и являющееся производным от отдельных самооценок. Согласно мнению И. С. Кона, человек заинтересован не только в положительном образе «Я», но и в адекватной оценке своих способностей, для согласования с этим реального уровня притязаний. (Кон И.С., 1984)

Стоит отметить, что в отечественной психологии понятие «глобальная самооценка» не получило широкого распространения, тогда как в зарубежной психологии данный термин является одним из основных в психологии самоотношения.

Наиболее разработанной в отечественной психологии является концепция самосознания В.В. Столина, опирающаяся общими представлениями о самопознании и самоотношении на идеи А.Н. Леонтьева. Отношение к себе понимается как специфическая активность субъекта в адрес своего «Я», состоящая в определенных внутренних действиях и установках на эти действия, характеризующихся эмоциональной спецификой и предметным содержанием.

Природа самоотношения не замыкается внутренним пространством личности, а связывается с реальной жизнедеятельностью субъекта через мотивы. Одним из свойств самоотношения является аддитивность, выражающаяся в независимом вкладе каждого из эмоциональных компонентов самоотношения в интегральное чувство «Я». По мнению В.В. Столина, «глобальное самоотношение» можно представить как сумму эмоциональных компонентов. Аддитивность глобального самоотношения относительно основных эмоциональных составляющих предполагает, что некоторый аспект отношения может оставаться постоянным, хотя в целом глобальное самоотношение будет расти. (Пантелеев С.Р., К.Роджерс) Так, в нормально функционирующей системе самоотношения, например, уменьшение симпатий к себе может быть скомпенсировано пропорциональным увеличением самоуважения для сохранения интегрального отношения на прежнем высоком уровне.

Согласно результатам исследований В.В. Столин выделил три эмоциональных измерения, лежащих в основе самоотношения: самоуважение, ауто-симпатия и самоинтерес, интегрирующиеся в общее чувство положительного

или отрицательного отношения к себе за счет аддитивности этой структуры. Помимо этого, выделяется такой аспект самоотношения, как «ожидаемое отношение к себе». Специфика этого измерения в том, что симпатия – антипатия в собственный адрес приписывается другим людям. (Столин В.В., 1983, Пантилеев С.Р. 1991)

Пантилеев С.Р. анализирует далее категории самооценка и самоотношение в рамках концепции А.Н. Леонтьева и его ученика В.В. Столина. Его рассуждения строятся в следующей последовательности:

1) самоотношение есть личностное образование, а поэтому его строение и содержание может быть раскрыто лишь в контексте реальных жизненных отношений субъекта, "социальных ситуаций его развития" (Л.С. Выготский) и деятельностей, за которыми стоят мотивы, связанные с самореализацией субъекта как личности.

Каждая конкретная социальная ситуация развития задает иерархию ведущих деятельностей и соответствующих им основных мотивов и ценностей, по отношению к которым индивид осмысливает собственное "Я", наделяют его личностным смыслом.

2) в этой связи воспользуемся различием мотивов, выведенных А.Н. Леонтьевым: мотивы, побуждающие деятельность, и вместе с тем придающие ей личностный смысл, будем называть смыслообразующими мотивами. Другие, сосуществующие с ними, которые выполняют роль побудительных факторов (положительных или отрицательных, порой остро эмоциональных, аффективных) лишены смыслообразующей функции, мы будем их условно называть мотивами-стимулами.

3) Самооценки в первую очередь связаны с эмоциями, сигнализирующими о том, способствуют ли те или иные особенности субъекта успешности или возможности успешной реализации деятельностей, побуждаемых мотивами-стимулами.

Эмоционально-ценностное отношение к себе в своей основе определяется смыслообразующими мотивами. Таким образом, самоотношение как выражение

смысла "Я" включает в себя две подсистемы: подсистему самооценок и подсистему эмоционально-ценностных отношений. Подсистема самооценок, за которой стоят мотивы-стимулы, более подвержена защитным психическим процессам.

Так, например, на основе такого подхода можно объяснить, почему человек, обладающий устойчивой низкой самооценкой, может хорошо к себе относиться, вопреки этой самооценке, и наоборот.

В отечественной психологии также существует понимание самоотношения как установочного образования. Наиболее детально концептуальная модель самоотношения как социальной установки была разработана Н.И. Сарджвеладзе, который впервые ввел понятие «самоотношение» в научный обиход, идентифицируя его как подкласс социальной установки. Сарджвеладзе определяет самоотношение как отношение субъекта потребности к ситуации ее удовлетворения, которое направлено на самого себя. Отношение к себе реализуется личностью в процессе самопознания, осуществляемого через самооценку, эмоциональных состояниях (любви или презрения к себе) и действиях (внутренних поступках в собственный адрес или готовности к ним). Также Сарджвеладзе были выделены структурные единицы самоотношения по их содержательным характеристикам.

1) Биологическое измерение:

- отношение к своей внешности и анатомическим особенностям;
- отношение к своим биомеханическим и функционально-физиологическим возможностям.

2) Психологическое измерение:

- отношение к своим сенсомоторным особенностям и инструментальным возможностям;
- отношение к своим интеллектуальным способностям;

- отношение к своим эмоциональным особенностям;
- отношение к своим волевым качествам и результатам своей деятельности;
- отношение к себе как неповторимой личности, чувство самотождественности.

3) Социальное измерение:

- отношение к своему социальному статусу;
- отношение к ожиданиям окружающих, к тому как другие ко мне относятся и т.п.;
- отношение к себе как носителю определенных социально-нравственных норм и ценностей.

Согласно мнению Сарджвеладзе, система самоотношений полифункциональна и выполняет следующие функции:

- 1) Функция «зеркала» (отражение себя), заключающаяся в отражении сознания окружающих и переносе своего «отражения» вовнутрь.
- 2) Функция самовыражения и самореализации.
- 3) Функция сохранения внутренней стабильности и континуальности «Я».
- 4) Функция саморегуляции и самоконтроля, заключающаяся в способности регулировать и контролировать свою деятельность, согласно сложившимся представлениям о себе.
- 5) Функция психологической защиты. Данная функция состоит в том, что при получении информации, угрожающей сложившимся представлениям о собственном «Я», защитные механизмы личности могут быть

направлены на рационализацию и создание образа «фальшивого я» и т.д.

- б) Функция интракоммуникации, заключающаяся в том, что личность выступает для самой себя в виде социума, с которым она способна взаимодействовать и вступать в диалог.

Н.И. Сарджвеладзе выделяет временной аспект самоотношения и выделяет три вида «Я» по темпоральному признаку: актуальное «Я» («я здесь и сейчас»), ретроспективное «Я» («я в прошлом»), и проспективное «Я» («я в будущем»), в которых выражаются установки человека. Также важным в теории Н.И. Сарджвеладзе представляется указание на то, что человек не только строит образ того, какой он есть, каким он был и каким будет, но и занимает определенную временную позицию, выступающую своеобразной «точкой отсчета», в соответствии с которой создается временное видение этих образов. Анализ того, к какому периоду своей жизни приковано преимущественное внимание субъекта, представляет необходимую и весьма ценную информацию для понимания самоотношения. (Сарджвеладзе Н.И., 2003)

Принимая во внимание представленные взгляды, можно сделать вывод, что глобальная самооценка является отражением обобщенного чувства положительного или отрицательного отношения к себе, и сама обладает сложным строением. Можно выделить два положения, которые принимаются большинством исследователей:

- 1) Существуют некоторые обобщенные самоотношения (глобальная самооценка, самоуважение, самопринятие), отражающие степень положительного отношения человека к себе.
- 2) Обобщенное самоотношение интегрируется определенным образом из частных самооценок и представлений о себе человека, становясь ядерным образованием личности.

Рассматривая точку зрения зарубежных и отечественных ученых на проблему интерпретации понятия «самоотношение», его структуру, содержание и функции, необходимо еще раз подчеркнуть, что самоотношение является сложно структурированным личностным образованием, сложность строения которого является следствием многоплановости и глубины жизненных отношений человека. Самоотношение выступает важным регулятором поведения человека, от него зависят отношения с окружающими, критичность и требовательность человека по отношению к себе, отношение к успехам и неудачам. Таким образом, самоотношение оказывает влияние на эффективность деятельности личности и ее развитие. Соответственно, мы можем выделить основные функции самоотношения:

- 1) Регуляторная – помогающая в осуществлении личностного выбора;
- 2) Защитная – обеспечивающая стабильность и независимость личности.

Анализируя концепции самоотношения, мы уже сталкивались с понятием «самооценка», однако оно употреблялось как синоним самоотношения. Далее мы хотим разобрать сам этот термин. Согласно определению, данному в психологическом словаре, самооценка является ценностью, значимостью, которой индивид наделяет себя в целом и отдельные стороны своей личности, деятельности, поведения. Самооценка относится к ядру личности и является одним из центральных ее образований. Самооценка в значительной степени определяет социальную адаптацию личности, регулирует ее деятельность и поведение. Самооценка не является чем-то изначально присущим человеку, а формируется в процессе деятельности и межличностного взаимодействия. (Реан А.А., 1999)

Также самооценка является выражением определенного уровня притязаний, особенно если речь идет о способностях и потенциальных возможностях личности. Согласно психологическому словарю уровень притязаний личности является стремлением к достижению целей той сложности, на которую человек считает себя способным.

Самооценка может быть разного уровня осознанности и обобщенности и характеризуется по следующим параметрам:

- 1) уровню – высокая, средняя, низкая;
- 2) реалистичности – адекватная или неадекватная (завышенная или заниженная);
- 3) особенности строения – конфликтная и бесконфликтная;
- 4) устойчивости.

Критерии самооценки также являются неоднозначными. Индивид может оценивать себя двумя путями: при помощи сопоставления уровня своих притязаний с объективными результатами своей деятельности и путем сравнения своих достижений с другими людьми. Чем выше уровень притязаний, тем труднее его удовлетворить. Уровень удовлетворенности или неудовлетворенности собой определяется не только достижениями личности, но и также теми стандартами, относительно которых измеряются эти достижения. Выполнение задач, которое делает одного человека счастливым, вполне может оставить другого неудовлетворенным, так как у них различные стандарты. Также оценочные стандарты изменяются в зависимости от рода деятельности. Например, человек может высоко себя ценить в учебной деятельности, однако негативно – в области отношений с противоположным полом. Так, меры самооценки в конкретных областях деятельности являются даже более значимыми, чем единый показатель.

Самооценка не является постоянной, она изменяется в зависимости от обстоятельств. Усвоение новых оценок может изменять значение усвоенных прежде. Также в значительной степени важен момент сравнения (оценивая себя, индивид постоянно сравнивает себя с другими). Однако, осуществляя такое сравнение необходимо быть осторожным, ведь можно поставить себе в идеал того, кем человек (например, в силу своих физиологических характеристик) не сможет стать, что приведет к фрустрации. Или индивид может определить свою

жизнь в соответствии с чужим сценарием, что приведет к невозможности выработать адекватное самооощущение. (Бандура А., 2000; Зимбардо Ф., 1991)

Следует особо подчеркнуть, что самооценка всегда носит субъективный характер, независимо от того, что находится в ее основе: собственные суждения человека о себе или интерпретации суждений других людей, индивидуальные идеалы или культурно заданные стандарты.

1.2. Психологические особенности женщин с диагнозом ожирение

Традиционно ожирение рассматривалось как медицинское заболевание, имеющее генетическую и метаболическую природу, наиболее эффективными способами лечения которого считались диета, лекарственные средства или хирургическое вмешательство (Бессесен, Кушнер, 2006; Ожирение (клинические очерки), 2007). В то же время в психиатрии и психотерапии нарушения пищевого поведения (нервная анорексия и булимия) наоборот рассматривались как синдромы, существующие преимущественно в западной культуре, возникающие в обществах с чрезмерным акцентом на проблемах веса, формы и внешнего вида, эффективно излечиваемые с помощью когнитивно-поведенческой и семейной психотерапии (Малкина-Пых, 2005; Менделевич, 2005).

В настоящее время такая поляризация считается в корне неудачной, так как наряду с другими причинами она обуславливает то, что в медицинской психологии существует явный дефицит исследований роли личности в формировании пищевого поведения клиентов с ожирением, у которых нет выраженной психопатологии и которые составляют большинство популяции людей с ожирением.

В отечественной медицинской психологии и психиатрии были проведены исследования различных аспектов психопатологии при нарушениях питания и ожирении (Карвасарский, Простомолотов, 1988; Гумницкая, 2001; Марков, 2006; Приленская, 2009).

С помощью Нидерландского опросника пищевого поведения исследовались такие расстройства пищевого поведения при ожирении, как ограничительный стиль питания, характеризующийся преднамеренными усилиями, направленными на достижение или поддержание желаемого веса посредством самоограничения в питании, эмоциогенный стиль, при котором желание поесть возникает в ответ на негативные эмоциональные состояния, и экстернальный стиль, при котором желание поесть стимулируется не реальным чувством голода, а внешним видом еды, ее запахом, текстурой либо видом других людей, принимающих пищу (Вознесенская, 2007).

Были исследованы структура личностных (Лобин, 2006) и клинико-психологических характеристик у женщин с алиментарно-конституциональным ожирением (Вахмистров, Вознесенская, Посохов, 2001; Савчикова, 2005; Шипачев, 2007; Салмина-Хвостова, 2009); копинг-стратегии (способы совладания со стрессом) у женщин с избыточной массой тела (Савчикова, 2005) и у детей с дискинезией желчевыводящих путей и ожирением (Эйдемиллер, Билецкая, 2007).

В этих исследованиях личностные и психологические характеристики изучались с помощью различных клинических тестов и методик: Миннесотского многоаспектного личностного опросника (ММПИ), Гессенского личностного опросника (ГЛО), шкалы оценки тревоги Спилбергера, шкалы оценки депрессии Бека, Торонтской алекситимической шкалы (TAS) и др. Поэтому результаты, полученные в данных исследованиях, в большей степени характеризуют уровень и характер психопатологических нарушений у женщин с ожирением, нежели специфические для данной категории пациентов особенности личности.

В настоящее время наблюдается явный дефицит исследования психологических характеристик клиентов с ожирением с помощью неклинических методов, которые не предполагают установление диагноза. Так, только в одном исследовании применялся 16-факторный личностный опросник Кеттела для определения индивидуально-психологических особенностей женщин, страдающих экзогенно-конституциональным ожирением второй и третьей степени (Григо-

рьян и др., 2008). Было показано, что усредненные психологические профили испытуемых с нормальным весом и испытуемых с ожирением существенно различаются по факторам: С (эмоциональная устойчивость), Q3 (импульсивность).

Ожирение может быть вызвано родителями, когда они систематически на любое внешнее выражение ребенком потребности отвечают предложением пищи и ставят свое проявление любви к ребенку в зависимость от того, ест ли он. Эти структуры отношений ведут к недостатку силы Я, в результате чего фрустрации не могут переноситься и прорабатываться и должны лишь стираться за счет «подкрепления» (Bruch, 1957). У больных с ожирением часто наблюдается очень тесная привязанность к матери, доминирование матери в семье, в которой отец играет лишь подчиненную роль (Petzold, Reindell, 1980). Мать своей чрезмерной заботой задерживает двигательное развитие и готовность к социальному контакту и фиксирует ребенка в пассивно-рецептивной позиции (Brautigam, 1976).

С точки зрения психодинамического подхода повышенное поступление калорий объясняется как защита от негативных эмоций и страха.

Описать больных ожирением как единый тип личности не удастся, однако отмечается, что у них часто проявляются черты внутренней задержанности, апатически-мрачного отчаяния и признаки бегства в одиночество. Процесс поглощения пищи у таких больных, хоть и временно, но сдвигает негативные эмоции в свободную от депрессии фазу.

Часто больные ожирением испытывают чувство собственной несостоятельности, ранимости и несовершенности. Можно сказать, что избыточный вес становится их защитой от глубокого чувства недостаточности: став массивным и внушительным, человек с ожирением начинает казаться себе более сильным и защищенным. В отдельных случаях можно отметить наличие отчетливой временной связи между появлением и усилением тяги к еде с какой-то фрустрацией.

Регрессивно приравнивая значения любви и питания, человек с избыточным весом утешает себя едой за отсутствие любви к себе.

С помощью клинико-катамнестического метода была выявлена значительная частота стрессов в личных и семейных отношениях больных ожирением, т. е. сфера межличностного взаимодействия представляется для них наиболее проблемной. Также у них отмечается повышенная чувствительность в отношении межличностных конфликтов.

У больных с ожирением обнаружено заметное повышение устойчивой личностной тревожности, которая рассматривается как базальное психическое свойство, предрасполагающее к повышенной чувствительности к стрессовым воздействиям. Ситуативная (реактивная) тревога достигает по степени выраженности невротического уровня. Отличительной особенностью психологической защиты у таких больных является преобладание механизма психологической защиты по типу реактивных образований (гиперкомпенсации). Содержательная характеристика этого варианта психологической защиты предполагает, что личность предотвращает осознание неприятных или неприемлемых для нее мыслей, чувств, поступков путем преувеличенного развития противоположных стремлений. Происходит как бы трансформация внутренних импульсов в их субъективно понимаемую противоположность. Для больных также типичны незрелые протективные механизмы психологической защиты, один из которых сопряжен с агрессией, перенесением на окружающих собственных негативных представлений (проекция), а другой — с переходом к инфантильным формам реагирования, ограничению возможностей альтернативного поведения (регрессия).

Следует исходить из того, что факторы, которые приводят к ожирению у одного человека, не обязательно действуют на другого. В психологическом отношении также обнаруживаются разные конstellляции. Чаще других называют следующие причины ожирения:

- Фрустрация при утрате объекта любви. Например, к ожирению могут приводить, особенно у женщин, смерть супруга, разлука с сек-

суальным партнером или даже уход из родительской семьи. Обще-признанным является тот факт, что утрата близкого человека часто сопровождается подавленностью и повышением аппетита.

- Общая подавленность, гнев, страх перед одиночеством и чувство пустоты могут стать поводом к импульсивной еде.

Ситуации, требующие усиленной деятельности и повышенного напряжения (например, подготовка к экзаменам, профессиональные перегрузки), пробуждают у многих людей повышенные оральные потребности, которые приводят к усиленной еде или курению.

Во всех этих «выявляющих ситуациях» еда имеет значение замещающего удовлетворения. Она служит для укрепления связей, безопасности, ослабляет боль, чувство утраты, разочарования, как у ребенка, который с детства запомнил, что при боли, болезни или потерях ему давали сладости для утешения. Многие страдающие ожирением в детстве имели подобный опыт, приведший их к неосознанным формам психосоматических реакций.

Для большинства больных ожирением имеет значение то, что они всегда были толстыми, уже в младенчестве и раннем детстве были склонны к полноте.

Эти ситуационные условия необходимо связывать с особенностями личности пациента и с ее переработкой.

В психодинамической интерпретации можно отдать предпочтение концепции регресса с фиксацией на оральном удовлетворении. Еда является замещением отсутствующей материнской заботы, защитой от депрессии. Для ребенка еда — это больше, чем просто питание, это самоутверждение, снятие напряжения, материнская поддержка. У многих больных с ожирением наблюдаются сильная зависимость от матери и боязнь разлуки с ней. Поскольку 80% родителей больных ожирением также имеют избыточную массу тела, то можно думать о факторе предрасположенности, а также об особенно интенсивных связях в семье и о соблюдении традиций, о стиле отношений, когда отвергаются прямые проявления любви, а их место занимают оральные привычки и связи.

Описаны определенные формы раннего детского развития и семейной среды у детей со склонностью к ожирению. Матери таких детей проявляют гиперопеку и сверхпривязанность. Родители, которые все разрешают и ничего не запрещают, не могут сказать «нет», компенсируют этим свои угрызания совести и чувство, что они мало дают своим детям. Отцы в таких семьях слабы и беспомощны (Bruch, 1973). Оральная избалованность часто мотивируется избавлением родителей от чувства вины за свое эмоциональное отчуждение, за равнодушие и внутреннее неприятие ими ребенка. Кормление детей — это единственно возможное средство выражения расположения к ним, которое родители не в состоянии проявить разговором, прикосновением, игрой с ними.

Изучением личностных особенностей женщин с ожирением в нашей стране занимался К. В. Лобин. Согласно результатам его исследований, женщинам с выраженным ожирением свойственно наличие внутриличностного конфликта между желанием оставаться «маленькой девочкой» и пониманием необходимости становиться матерью. Реализация взрослой сексуальной роли при этом, как правило, затруднена. При этом лишний вес можно считать гиперкомпенсаторным усилением материнской роли, посредством характерных для нее внешних атрибутов. В соответствии с результатами исследований К. В. Лобина, что лишний вес является стратегией компенсации недостающих способностей к проявлению агрессии, получению нарциссической поддержки и Я-отграничению. Женщины с выраженным ожирением (3 степень) склонны к доминированию, властности, что отражает их «родительскую установку». Появление аппетита у таких женщин связано не с чувством голода, а с сексуальной неудовлетворенностью, усталостью и недовольством собой. Таким образом, желание вкусно поесть является не желанием удовлетворить голод, а стремлением получить удовольствие. Наиболее выраженными осознаваемыми потребностями женщин с ожирением оказались: потребность в самоутверждении, поддержке, признании. Наименее осознаваемым стало отчетливое разделение чувства голода и желания вкусно поесть. Таким образом, можно сказать, что чувство удовольствия, сопровождающее избыточное потребление пищи женщинами с ожи-

рением, может использоваться ими в качестве компенсации неудовлетворенности супружескими отношениями. Структурно-личностной основой ожирения является деформация ряда центральных Я-функций, свидетельствующая о низкой способности больных к Я-отграничению от внутренних и внешних объектов, к положительной самооценке и самопринятию. В связи с этим отклоненное пищевое поведение и набор веса можно рассматривать как способ аутоагрессивного восполнения структурного дефицита, укрепления границ, нарциссической поддержки и защиты от тревоги. (Лобин, 2004)

1.3 Любовные отношения как особенный вид межличностных отношений.

Прежде чем перейти к рассмотрению романтических отношений, необходимо определить термин «отношение», среди большого множества различных определений можно выделить следующие:

Отношение – это:

- упорядоченная организация эмоциональных, мотивационных, познавательных и перцептивных процессов индивида; (Krech D. and Crutchfield R.S.)
- непрерывное психическое состояние готовности выполнить директивное влияние, ответ индивида на ситуации и объекты, с которыми он встречается;
- взаимное отражение объектов, их, структурных и сущностных свойств, а также других характеристик. (Духновский С.В., 2005)

В отечественной психологии термин «отношение» тесно связан с именем В.Н. Мясищева. Согласно В.Н. Мясищеву отношения являются системой сознательных, избирательных, индивидуальных связей личности с разными аспектами объективной действительности, включающей в себя три взаимозависимых компонента, таких как: отношение человека к себе, к людям и к предметам внешнего мира. (Мясищев В. Н., 2004)

Согласно В.Н. Мясищеву следует, что субъективные отношения – это концентрация мотивационных образований человека и влияний среды, как он это называет - «общественной деятельности». (Мясищев В.Н., 2004)

«Межличностные отношения - это реализация известных, знакомых, узнаваемых, понятных, ожидаемых форм активности. В них как бы минимален риск неизвестности, они вводят в индивидуальное и коллективное сознание людей такое содержание, как долженствование, как большую вероятность присутствия будущего в настоящем, как осуществление будущего, его потенциальную реальность, как воплощение надежды». (Абрамова Г.С., 2002)

Одной из основополагающих характеристик межличностных отношений является долгосрочный характер отношений. Переход отношений от одной стадии к другой часто сопровождается драматическими изменениями эмоций и чувств.

В межличностных отношениях всегда должно присутствовать устойчивое, неизменное эмоциональное отношение одного индивида к другому. Без этого важного качества отношения не могут быть названы межличностными.

Ядро отношений составляют сознательные усилия партнеров, направленные на то, чтобы сделать свои чувства понятными или, наоборот, чтобы скрыть их. Это делается для того, чтобы достичь согласия относительно того, кем они хотят быть друг другу. Таким образом, межличностные отношения можно определить как взаимные ориентации, развивающиеся и кристаллизирующиеся у индивидов, находящихся в длительном и тесном контакте. (Куницына В.Н., 2000)

Интересным и важным является то, что личность – это одновременно феномен и социального и индивидуального бытия. Без гармоничного социального взаимодействия, без удовлетворительного социального бытия невозможна внутренняя гармония личности, которая предполагает настроенность внутреннего мира личности и согласие индивида с самим собой.

В.Н. Куницына, В.М. Погольша и Н.В. Казаринова выделяют пять стадий развития отношений:

1. Стадия сближения. Основой этой стадии является поиск и отбор партнера. На данном этапе доминируют внешние факторы межличностной аттракции, а также такие данные как: возраст, манера поведения и общения, профессия. Отношения на этой стадии пока не имеют характер межличностных. Если аттракция не возникает, то общение прерывается и не продолжается.

2. Стадия близости. Основное содержание этой стадии – это становление пары. Этот процесс можно разделить на две фазы: люди чаще встречаются в разнообразных ситуациях; постоянно ищут возможность встретиться; все более и более открываются друг другу; пытаются понять и разделить мировоззрение и точку зрения друг друга. Отношения становятся близкими и доверительными.

3. Стадия дифференциации. Основа этой стадии – это желание увеличить свою самостоятельность в отношениях, потребность иметь свои собственные интересы. Партнеры начинают думать о реализации своих потребностей. Так в отношениях реализуется потребность в независимости и автономии.

4. Стадия отдаления. Основа этой стадии – это стремление партнеров освободиться друг от друга и расстаться в конце концов. Стадия характеризуется тем, что меняются суждения о партнере и его поведении; снижаются взаимные оценки партнеров. Иногда может возникать желание полностью избегать контактов с партнером и чувство, что отношения исчерпали себя.

5. Стадия распада отношений. Основа этой стадии – прекращение отношений.

Достаточно спорным и дискутируемым является вопрос о природе любви и ее соотношении с другими видами привязанности.

3. Фрейд считал, что любовь – это совокупность чувств и переживаний, которая является психологической надстройкой над половым влечением, которое по своей природе является сугубо биологическим явлением.

По его теории, все привязанности имеют своим источником половое влечение – «либидо», и поэтому любовь, как вид привязанности так же есть лишь проявление этой же потребности. Разница между половыми отношениями и другими видами межличностного взаимодействия заключается только в том,

что в половых отношениях указанная потребность завершается физической близостью, в других случаях влечение «отвлекается» от главной цели и не достигает ее. Однако первоначальная природа этих чувств, по мнению автора, может быть распознана по стремлению к близости и по самопожертвованию. (Фромм Э., 2000)

Сила, избирательность, длительность, глубина привязанностей личности и любовных чувств во многом зависит от коммуникативных качеств личности.

Т.В. Андреева приводит следующую классификацию любви по стилям или, как она пишет, «цветам»:

1. Эрос – любовь-влечение, она страстная, и характеризуется стремлением к полному физическому обладанию партнером.

2. Людус – любовь – игра, она не характеризуется глубиной чувства и вполне допускает возможность измены.

3. Сторге – любовь-дружба, она теплая, спокойная, нежная и надежная, но в ней не хватает огня и страсти.

4. Прагма – этот вид является комбинацией Людус и Сторге. Такая любовь легко поддается сознательному контролю, она рассудочная, это любовь по расчету.

5. Мания – это любовь-одержимость, она иррациональная, для нее характерны зависимость от объекта любви и неуверенность в нем. (Андреева Т.В., 2004)

И.С. Кон придерживался мнения, что любовь выражает и удовлетворяет главным образом, потребность в понимании, эмоциональном контакте, душевной близости. На первый взгляд любовь и дружба кажутся альтернативными отношениями, но с другой стороны они предполагают разную степень интимности и включенности. Сочетание духовного общения с физической близостью предоставляет шанс для максимального самораскрытия. (Кон И.С., 1980) Опираясь на идеи античной философии и литературы, социолог Джон Алан Ли и психологи Клайд и Сьюзен Хендрик (идентифицировали три основных любовных стиля: его (страсть и самораскрытие), ludus (ни к чему не обязывающая

игра) и *storge* (дружба). Подобно тому как все известные нам цвета есть результат смешения в определенных пропорциях трех основных цветов, так и «смешение» этих основных стилей дает вторичные любовные стили. Некоторые любовные стили, и прежде всего *eros* и *storge*, — источник исключительно высокой удовлетворенности партнеров своими отношениями, чего нельзя сказать про *ludus*.

Одни элементы присущи всем любовным отношениям: взаимопонимание, взаимная поддержка, желание проводить с партнером как можно больше времени; другие — только любовным отношениям определенного типа. Человек, испытывающий страстную любовь, выражает ее физически: его глаза говорят и о том, что он в восторге от своего партнера, и о том, что он считает их отношения исключительными.

подавляющее большинство философских и психологических типологий любви носят сугубо априорный характер, механизм выделения в них тех или иных типов обычно не просматривается, а принадлежность различных типов к одному классу любовных переживаний зачастую теряется. Тем больший интерес представляют те типологии, в которых логика выделения вариантов любви эксплицирована и поддается хотя бы теоретической проверке.

Попытка создания такой типологии была предпринята Т. Кемпером в рамках разрабатываемой им социально-интерактивной теории эмоций. В любых взаимоотношениях (не только межличностных, но и тех, субъектами которых выступают целые социальные системы, например государства) Кемпер выделяет два независимых фактора — власть, т. е. способность силой заставить партнера сделать то, чего ты хочешь, и статус — желание партнера по общению идти навстречу требованиям субъекта. Искомый результат во втором случае достигается таким образом не силой, а благодаря положительному отношению партнера.

Базируясь на этих двух факторах, Т. Кемпер выделяет семь типов любовных отношений в паре:

- 1) романтическая любовь, в которой оба члена пары обладают и статусом, и, поскольку каждый из них может «наказать» другого, лишив его проявлений своей любви, властью по отношению к партнеру;
- 2) братская любовь, основывающаяся на взаимном высоком статусе и характеризующаяся низкой властью — отсутствием возможности к принуждению;
- 3) харизматическая любовь, в которой один партнер обладает и статусом и властью, другой — только статусом. Примером таких отношений в ряде случаев могут быть отношения в паре учитель — ученик;
- 4) «измена» — один партнер обладает и властью и статусом, другой — только властью. Примером таких отношений, давшим название этому типу, может быть ситуация супружеской измены, когда для партнера, вступившего в новые отношения, супруг сохраняет власть, но уже не вызывает желания идти ему навстречу, т. е. теряет статус;
- 5) влюбленность — один из партнеров обладает и властью, и статусом, другой — не пользуется ни тем, ни другим. Иллюстрацией таких взаимоотношений может быть односторонняя, или «безответная» любовь;
- 6) «поклонение» — один партнер обладает статусом, не обладая властью, другой не обладает ни статусом, ни властью. Такая ситуация возникает при отсутствии реального взаимодействия между членами пары, например, при влюбленности в литературного героя или в актера, знакомого лишь по фильмам;
- 7) любовь между родителем и маленьким ребенком. Один партнер здесь обладает высоким статусом, но низкой властью (ребенок), другой (родитель) — низким статусом, так как любовь к нему еще не сформировалась, но высоким уровнем власти.

Говоря о любви, крайне трудно отделить любовь как субъективное переживание, оценку своих отношений с другим человеком от любви как специфического процесса взаимоотношений с ним. Интимный характер любви, малодоступность ее для изучения неизбежно приводят к фрагментарности наших знаний об этом явлении. Тем не менее можно сказать, что понятие «любовь» ре-

презентирует для большинства людей определенную психологическую реальность, не смешивается с другими близкими понятиями. Выделены различные типы любви и структуры любовных переживаний. Склонность к переживанию чувства любви связана с рядом личностных характеристик субъекта, в частности, с высоким уровнем самопринятия. Опыт любви и любовных отношений является необходимым условием высокого личностного развития. Включение когнитивного компонента в феномен страстной, или романтической, любви, роль вербальных структур в любовных переживаниях демонстрируют социокультурную обусловленность любви.

1.4 Особенности любовных отношений у женщин с диагнозом ожирение

Несколько зарубежных исследований оценивало любовные отношения и опыт среди людей, страдающих ожирением. Существующие исследования в области ожирения и романтики в основном сосредоточены на том, как стигмы, связанные с ожирением могут приводить к нежеланию потенциальных партнеров строить любовные отношения с полными людьми (Chen & Brown, 2005; Sitton & Blanchard, 1995). Исследования, изучившие опыт людей, страдающих ожирением показывают, что ожирение может влиять на вероятность формирования прочных, удовлетворяющих любовных отношений. (Ball, Crawford, & Kenardy, 2004; Винер & Коул, 2005).

Стигма ожирения в любовных отношениях была хорошо изучена и указывает, что ожирение снижает качество потенциальных партнеров. Например, когда взрослых людей попросили проранжировать сексуальных партнеров в порядке предпочтения, партнеры с ожирением, как правило оказывались в конце списка, уступая даже людям с инвалидностью.

Особенно низко полные партнерши оцениваются мужчинами (Chen & Brown, 2005). Sitton & Blanchard (1995) разместили в газете объявления о знакомстве, описывая женщину, которая имеет 50 фунтов лишнего веса (около 23

килограммов) и женщину с наркотической зависимостью. Значительно большее количество мужчин ответило на объявление женщины с наркотической зависимостью. Результаты данного исследования позволяют предположить, что предубеждения по поводу лишнего веса, вероятно, влияют на романтические влечения и формирование любовных отношений.

Многие зарубежные исследования показали, что от людей с избыточным весом ожидается низкая вовлеченность в любовные отношения.

Когда студентов колледжа попросили оценить любовь среди полных и худых людей, выяснилось, что от людей с избыточным весом ожидают, что они будут менее привлекательны, имеют самооценку ниже, менее эротичны и в меньшей степени способны найти привлекательного партнера в отличие от стройных (Harris, 1990). На телевидении люди с избыточным весом реже изображаются состоящими в любовных отношениях, по сравнению с другими персонажами. Полные женщины считаются менее привлекательными и менее вызывающими физическое влечение (Greenberg, Eastin, Hofschire, Lachlan, & Brownell, 2003).

Таким образом, эти исследования позволяют говорить о том, что американцы воспринимают полных людей как менее вовлеченных и успешных в любовных отношениях.

Данные исследований свидетельствуют, что полные люди, возможно, действительно испытывают сложности во время поиска удовлетворяющих их любовных отношений.

В большой выборке женской общины Ball и соавторы (2004) обнаружили, что женщины с ожирением, как правило, менее удовлетворены своими любовными отношениями и социальной активностью в отличие от стройных. В лонгитюдном исследовании, Viner and Cole (2005) изучали полных детей до наступления их зрелого возраста для того чтобы оценить последствия ожирения в долгосрочной перспективе. После статистического анализа целого ряда переменных, они обнаружили, что длительное ожирение у женщин связано с неблагоприятными исходами отношений и низким количеством романтических

партнеров. Исследование подростков показало, что с повышением индекса массы тела (ИМТ) на один пункт, вероятность завести любовные отношения падает на 6%. ((Halpern, King, Oslak, & Udry, 2005). Согласно результатам исследования Mara S. Aruguete, Jeanne L. Edman, Alayne Yates (2008), полные люди, а особенно женщины, имеют сильное негативное самовосприятие. В связи с негативной оценкой собственной внешности, полные люди проявляют меньшую избирательность при выборе физических характеристик их потенциального партнера.

Выводы по 1 главе:

1. Устойчивые свойства личности больных ожирением очень гетерогенны, в связи с этим выделение определенных типов личности людей с данным заболеванием является затруднительным.

2. Эмоциональные отношения играют огромную роль в жизни человека. Стабильные эмоциональные отношения способствуют развитию личности, позитивному принятию себя и постоянно занимают верхние места в иерархии жизненных ценностей.

3. Ожирение связано с наличием проблем в межличностных взаимоотношениях, в особенности у женщин

4. Данные исследований свидетельствуют, что полные люди испытывают сложности во время поиска удовлетворяющих их любовных отношений.

5. Женщины с ожирением имеют более низкие требования к потенциальному партнеру, в силу негативного самовосприятия.

ГЛАВА 2. МЕТОДЫ И ОРГАНИЗАЦИЯ ИССЛЕДОВАНИЯ

2.1 Программа исследования

Цель работы: Изучить роль самооотношения в субъективном представлении о партнёре у женщин с диагнозом ожирение.

Основные задачи исследования:

1. Исследовать самооценку и самооотношение женщин с диагнозом ожирение.
2. Описать образ партнёра у женщин с диагнозом ожирение.
3. Выявить наличие или отсутствие взаимосвязи между самооценкой и самооотношением женщин с диагнозом ожирение и наличием партнёра.
4. Выявить наличие или отсутствие взаимосвязи между самооценкой и самооотношением и степенью ожирения.

Гипотезы исследования:

- 1) Женщины с диагнозом ожирение, состоящие в любовных отношениях имеют более высокую самооценку и более положительное отношение к себе чем женщины с диагнозом ожирение, не состоящие в любовных отношениях.
- 2) Существует связь между «образом Я» и образом партнера у женщин с ожирением состоящих и не состоящих в отношениях.
- 3) Женщины с диагнозом ожирение, имеющие более положительное отношение к себе более требовательны к потенциальному партнеру.
- 4) Самооценка, самооотношение и наличие партнера у женщин с диагнозом ожирение не зависит от степени ожирения.

Объект исследования: 56 женщин от 20 до 35 лет с диагнозом ожирение 1-3 степеней.

Предмет исследования:

- самооценка, самооотношение;

- образ Я;
- представление о партнёре (образ партнёра).

2.1 Описание выборки

Исследование проводилось индивидуально, с каждой испытуемой отдельно во время личной встречи. Исследование проводилось в добровольной форме, время проведения не превышало 90 мин. Во избежание воздействия временных ситуационных обстоятельств, все применяемые для исследования методики проводились в один день.

Все участницы были заранее осведомлены об анонимности исследования. После обработки полученных данных каждой участнице была дана обратная связь по результатам исследования.

Все респонденты были разделены на 2 группы: 50% (28) женщин, состоящих в любовных отношениях и 50% (28) одиноких женщин. Из них 90,7% не имеют детей. 37% (20) больны ожирением I степени, 38,9%(21) –II степени и 24,1%(15)-III степени. 50% респондентов имеют высшее образование, 5,5% - незаконченное высшее, 3,5% - среднее специальное, 41% - полное среднее образование (39% из них являются студентами различных учебных заведений).

2.2 Методы исследования

Для получения первичных данных было проведено эмпирическое исследование, включавшее следующие методики:

- 1) Полуструктурированное интервью;
- 2) Методика “Кто я?” М. Куна и Т. Макпартлэнда в модификации Румянцевой;

3) Модификация методики «Кто я?» М.Куна и Т.Макпартлэнда для изучения образа партнера.

4) Тест-опросник самоотношения В.В. Столина, С.Р. Пантилеева;

5) Сокращенная методика самооценки личности Дембо-Рубинштейн в модификации Прихожан;

6) Шкалы «Отношение к себе», «Отношение к противоположному полу» и «Личная жизнь» методики «Незаконные предложения» (Сакс Дж., Леви С.).

На заключительном этапе использовались следующие методы математической обработки данных: подсчет описательных статистик, хи-квадрат Пирсона, критерий Колмогорова-Смирнова, U – критерий Манна-Уитни, корреляционный анализ.

Использованные методы статистического анализа:

1) Подсчет описательных статистик.

2) Хи-квадрат Пирсона-критерий проверки значимости связи между двумя категоризованными переменными.

3) Критерий Колмогорова-Смирнова

Для оценки распределения совокупности данных в каждой группе был использован одновыборочный критерий Колмогорова-Смирнова.

4) U-критерий Манна-Уитни - используется для оценки различий между двумя независимыми выборками по уровню какого-либо количественно измеренного признака. Подходит для выявления различий между выборками малого размера.

5) Корреляционный анализ

Поскольку распределение переменных в обеих группах не является нормальным, был выбран непараметрический критерий Спирмена.

Корреляционный анализ представляет собой количественный метод определения тесноты и направления взаимосвязи между выборочными переменными величинами.

Статистическая обработка данных проводилась в программе IBM SPSS Statistics Version 22.

2.3.1 Клинико-психологический метод

Проведению процедуры психодиагностики предшествовала клиническая беседа, направленная на установление контакта с участницами исследования, формирование положительного настроения и мотивации к прохождению обследования. Основными вопросами, выясняемыми в ходе беседы, были такие как: имя, возраст, наличие детей, уровень образования, семейное положение.

С целью получения выявления особенностей восприятия, выбора партнёра для построения любовных отношений, было проведено специально разработанное полуструктурированное интервью, согласно анкете (приложение А). Проводилось индивидуально с каждой из обследуемых. Всем респондентам задавался главный вопрос: «Состоят ли они в отношениях?» Далее, в зависимости от их ответа, выстраивалась индивидуальная структура вопросов интервью, позволяющего получить интересующие нас данные.

В содержании анкеты можно выделить следующие смысловые блоки:

1. Любовные отношения (наличие, описание, восприятие);
2. Образ партнёра.

Данное интервью предполагает качественный анализ процентных соотношений выделенных по смысловому признаку категорий ответов.

2.3.2 Тест «Кто я?» (М.Кун, Т.Макпартленд; модификация Т.В.Румянцева)

С помощью данного теста становится возможным изучение содержательных характеристик идентичности личности. Вопрос «Кто Я?» напрямую связан с характеристиками собственного восприятия человеком самого себя, то есть с его образом «Я» или Я-концепцией.

При проведении качественного анализа полученных ответов Т. В. Румянцева (2006) предлагает разделить их на следующие смысловые категории:

I. «Социальное Я»

II. «Коммуникативное Я»

III. «Материальное Я»

IV. «Физическое Я» включает в себя такие аспекты:

V. «Деятельное Я» оценивается через 2 показателя:

VI. «Перспективное Я» включает в себя 9 показателей:

VII. «Рефлексивное Я» включает 2 показателя:

VIII. Два самостоятельных показателя:

1. проблемная идентичность (я ничто, не знаю – кто я, не могу ответить на этот вопрос);
2. ситуативное состояние: состояние переживаемое в настоящий момент (голоден, нервничаю, устал, влюблен, огорчен).

2.3.3 Анкета «Кто Он?» на основании модификации теста «Кто Я?» М Куна, Т. Макпартлэнда в модификации Румянцевой.

Для определения образа партнёра у женщин с ожирением мы использовали предварительно модифицированную методику М. Куна «Кто я?». Вместо классического варианта, нами была предложена такая версия: обследуемым

предлагалось ответить на вопрос «Кто он?» в отношении к идеальному или реальному партнеру. Тест используется для изучения содержательных характеристик идентичности личности партнёра у женщин с диагнозом ожирение.

2.3.4 Тест-опросник самооотношения (В.В. Столин, С.Р. Пантелеев)

Тест опросник самооотношения (ОСО) построен в соответствии с разработанной В. В. Столиным иерархической моделью структуры самооотношения. С помощью данной версии опросника возможно выявление трех уровней самооотношения, отличающихся по степени обобщенности:

1. глобальное самооотношение;
2. самооотношение, дифференцированное по самоуважению, аутосимпатии, самоинтересу и ожиданиям отношения к себе;
3. уровень конкретных действий (готовностей к ним) в отношении к своему «Я».

В качестве исходного принимается различие содержания «Я-образа» (знания или представления о себе, в том числе и в форме оценки выраженности тех или иных черт) и самооотношения.. В течение жизни человек познает себя и накапливает о себе знания, составляющие содержательную часть его представлений о себе. Однако знания о себе самом оказываются объектом его эмоций, оценок, и становятся предметом самооотношения.

Опросник включает в себя следующие шкалы:

Шкала S – измеряет интегральное чувство «за» или «против» собственно «Я» испытуемого.

Шкала I – самоуважение.

Шкала II – аутосимпатия.

Шкала III – ожидаемое отношение от других.

Шкала IV – самоинтерес.

Опросник содержит также семь шкал направленных на измерение выраженности установки на те или иные внутренние действия в адрес «Я» испытуемого.

Шкала 1 – самоуверенность.

Шкала 2 – отношение других.

Шкала 3 – самопринятие.

Шкала 4 – саморуководство, самопоследовательность.

Шкала 5 – самообвинение.

Шкала 6 – самоинтерес.

Шкала 7 – самопонимание.

2.3.5 Сокращенная методика исследования самооценки личности Дембо-Рубинштейн в модификации А.М. Прихожан.

Данная методика основана на непосредственном оценивании (шкалировании) обследуемыми ряда личных качеств, таких как интеллект, характер, внешность, уверенность в себе. Методика была несколько изменена: мы оставили только 4 шкалы, которые могут быть важны для нашего исследования. Всем обследуемым предлагалось отметить на вертикальных линиях определенными знаками уровень развития у них этих качеств (показатель самооценки) и уровень притязаний, т. е. уровень развития этих же качеств, который бы удовлетворял их.

2.3.6. Шкалы «Отношение к себе», «Отношение к противоположному полу» и «Личная жизнь» методики «Незаконченные предложения» (Сакс Дж., Леви С.).

Тест незаконченных предложений Сакса (Sacks sentence completion test, SSCT) был разработан Джозефом М. Саксом в 1950 г.

В представленном исследовании с были использованы 3 шкалы данной методики – «Отношение к себе», «Отношение к противоположному полу» и «Личная жизнь» с целью выявления отношения респондентов к данным сферам жизни и выявления наличия у них проблем. Интерпретация основывалась на математическом анализе полученных ответов.

ГЛАВА 3. РЕЗУЛЬТАТЫ ИССЛЕДОВАНИЯ И ИХ ОБСУЖДЕНИЕ

3.1 Анализ средних величин

3.1.1 Анализ данных, полученных на основании интервью.

Проанализируем особенности ответов респондентов на представленные в интервью вопросы на основании выделенных смысловых блоков.

1. Любовные отношения.

В первый блок входили такие вопросы как: состоите ли Вы в отношениях, какими Вы видите идеальные отношения? Дополнительно: для женщин, не состоящих в отношениях, было предложено ответить на вопрос о том, желают ли они в ближайшее время найти партнера для любовных отношений/создания семьи и о предполагаемых причинах их одиночества. Женщин, имеющих партнера, мы дополнительно просили описать их настоящие отношения.

Анализ полученных данных позволил построить образ идеальных любовных отношений для женщин с ожирением. Подавляющее большинство опрошенных (около 80%) считают, что любовные отношения должны строиться на доверии, взаимопонимании и верности. Еще для 41% респондентов важным критерием идеальных отношений является полное удовлетворение сексуальных потребностей. Другими важными характеристиками любовных отношений стали: забота друг о друге, чувство ответственности друг за друга, наличие общих интересов и хобби. Только 25% респондентов назвали обязательным критерием любовных отношений наличие любви между партнерами. Еще 10% опрошенных считают, что идеальные отношения – это «дружба и секс».

Среди женщин с ожирением, состоящих в отношениях 25% назвали свои отношения гармоничными, теплыми, нежными, страстными и наполненными любовью, 21% описали свои отношения как полностью соответствующие идеалу. Еще 15% респондентов характеризуют свои отношения как находящиеся на стадии «притирания», 10% переживают любовные отношения на расстоянии. 17% опрошенных женщин, состоящих в отношениях, тяготеют ими и устали.

Подавляющее большинство (75%) одиноких женщин хотели бы в ближайшее время встретить подходящего партнера для создания любовных отношений. Еще 25% респондентов ответили на данный вопрос отрицательно, в качестве причин такого ответа женщины назвали низкую степень готовности к созданию отношений, неподходящую жизненную ситуацию и негативные установки по отношению к мужчинам. Около трети (28%) респондентов считают, что найти партнера им мешает лишний вес: по их мнению в нашей стране мужчины подвержены влиянию социума и стесняются заводить отношения с полными девушками, боясь осуждения. В качестве других причин своего одиночества женщины выделили недоверие к противоположному полу (25%), неприятные особенности собственного характера (25%). Еще 21% респондентов считают, что одиноки, так как еще не встретили «своего» человека.

2. Образ партнера.

Всех респондентов мы просили описать идеального партнёра, с которым они хотели бы состоять в отношениях. Дополнительно: для тех, кто уже состоял в отношениях, было предложено описать образ своего реального партнёра и сравнить его с первоначальным идеальным образом. Так же мы попросили рассказать о причинах сохранения и продолжения существующих отношений. Это вошло во второй блок вопросов.

При анализе полученных данных, было выяснено, что для 82% респондентов важны физические характеристики партнера: внешность в целом, рост, телосложение, цвет глаз и волос, черты лица. Так, для 41% опрошенных важен высокий рост предполагаемого партнера, еще 36% имеют особые пожелания к телосложению. При этом 22% отметили, что внешность не играет особой роли в выборе партнера, а является скорее приятным бонусом, а еще 18% опрошенных считают, что физические качества партнера вообще не важны в отношениях. Личностные качества идеального партнера так или иначе описывают 98% женщин, лидирующие позиции среди них занимают такие качества как: чувство юмора и веселый нрав (50%); надежность, спокойствие и уверенность в себе (48%); заботливость (45%); способность взять на себя ответственность (41%); доброта (39%). Для 41% респондентов важно, чтобы партнер был умным, имел собственные увлечения и интересы, стремился к самосовершенствованию и занимался саморазвитием. 32% женщин указало, что идеальный партнер должен проявлять внимание и интересоваться их жизнью.

Среди респондентов, состоящих в отношениях, больше чем в половине (66%) случаев, описываемый образ идеального партнёра соответствовал воспринимаемому образу реального партнёра, с которым респондент состоял в отношениях. Примерно треть (34%) обследуемых, состоящих в отношениях, отметили некоторые отличия между желаемым и реальным образами партнера. Среди них можно выделить: недостаточно активную жизненную позицию партнера, нехватку внимания со стороны партнера, сниженное чувство ответственности за отношения, некоторые личностные качества (вспыльчивость, скрытность, упрямство, эгоистичность, жесткость). Основными мотивами сохранения и продолжения существующих отношений для респондентов, состоящих в отношениях, являются: сильные чувства к партнеру (50%), оценка недостатков партнера как несущественных (36%), надежда на то, что партнер изменится (18%). Стоит отметить, что 10% респондентов, состоящих в отношениях полностью не довольны своими настоящими партнерами, но продолжают отношения с ними, так как боятся перемен и не уверены в том, что смогут найти кого-то более подходящего.

3.1.2 Анализ данных, полученных на основании теста 20 высказываний («Кто Я?» М. Кун, Т. Маркпартлэнд)

При интерпретации данных, полученных на основании теста 20 высказываний, использовался подход Румянцевой Т. В., согласно которому все данные респондентами ответы на вопрос «Кто Я?» разделяются на 7 компонентов идентичности: «социальное Я», «коммуникативное Я», «материальное Я», «физическое Я», «деятельное Я», «перспективное Я», «рефлексивное Я», а также выделяются два самостоятельных показателя: «проблемная идентичность» и «ситуативное состояние».

На рисунке 1 представлено среднее количество выделенных респондентами обеих групп компонентов идентичности при выполнении методики.

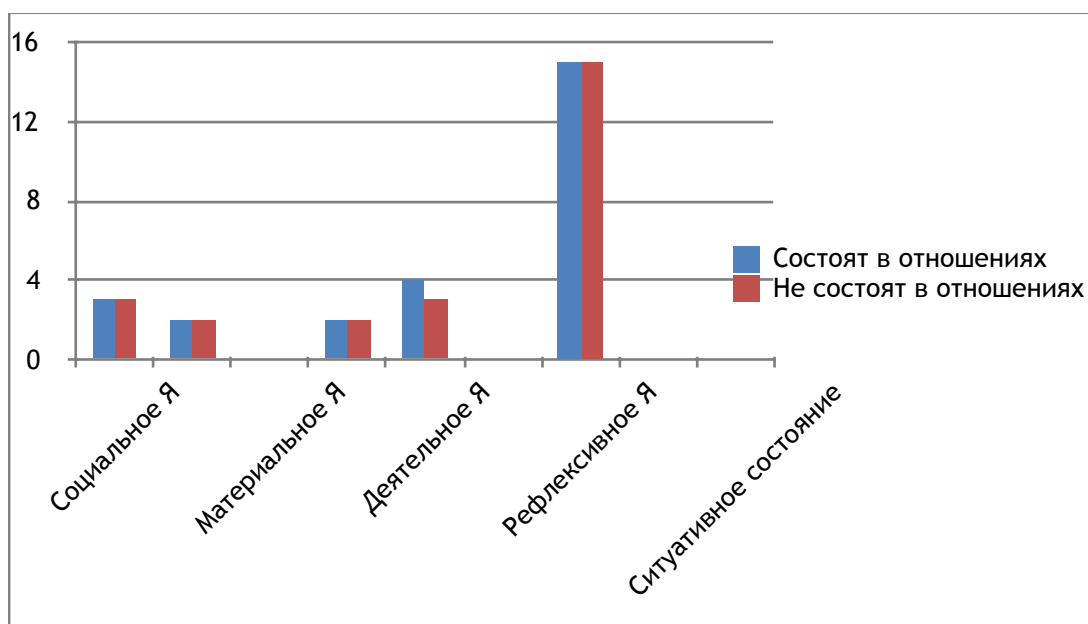


Рис.1. Среднее количество выделенных респондентами компонентов идентичности и самостоятельных показателей при выполнении теста 20 высказываний («Кто Я?» М. Кун, Т. Маркпартлэнд, модификация Т. В. Румянцевой) в группе женщин с ожирением, состоящих в отношениях и в группе женщин с ожирением, не состоящих в отношениях.

Для наглядности данные, полученные в результате обработки методики представлены в таблице 1.

Таблица 1. Среднее количество выделенных респондентами компонентов идентичности и самостоятельных показателей при выполнении теста 20 высказываний («Кто Я?» М. Кун, Т. Маркпартлэнд, модификация Т. В. Румянцевой) в группе женщин с ожирением, состоящих в отношениях и в группе женщин с ожирением, не состоящих в отношениях.

| Компонент идентичности | Женщины, состоящие в отношениях | Женщины, не состоящие в отношениях |
|-------------------------|---------------------------------|------------------------------------|
| Социальное Я | 3 | 3 |
| Коммуникативное Я | 2 | 2 |
| Материальное Я | 0 | 0 |
| Физическое Я | 2 | 3 |
| Деятельное Я | 4 | 2 |
| Перспективное Я | 0 | 3 |
| Рефлексивное Я | 15 | 15 |
| Проблемная идентичность | 0 | 0 |
| Ситуативное состояние | 0 | 0 |

Как свидетельствуют представленные данные, для обеих обследованных групп свойственно значительно чаще выделять в структуре собственной идентичности такой компонент как рефлексивное Я, то есть личностные качества, особенности характера и индивидуального стиля поведения. Так же, согласно подходу Румянцевой, проанализировав результаты данной методики в каждой группе респондентов, было выделено 3 типа личности. Распределение типов личности по группам показано на рисунке 2.

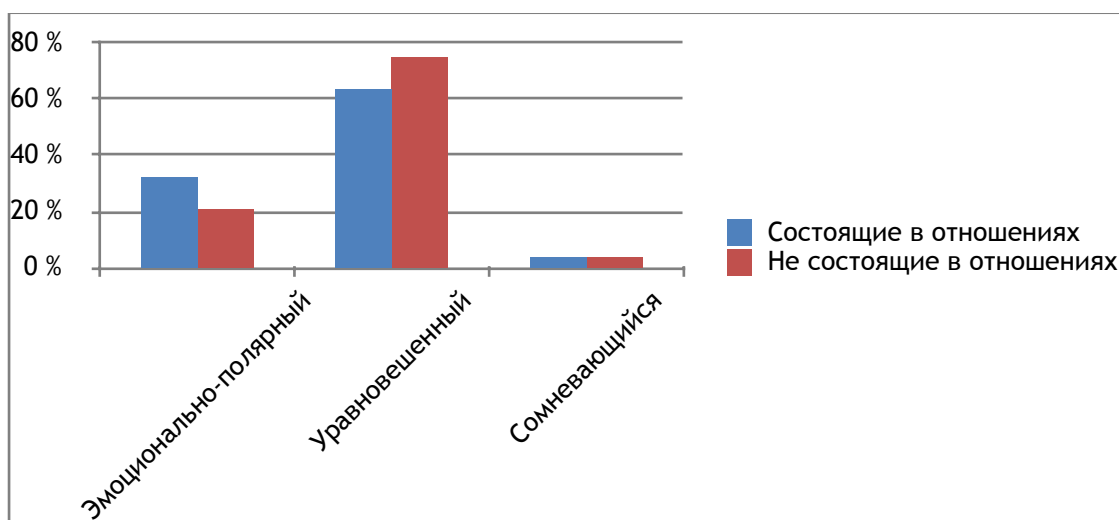


Рис.2. Распределение типов личности по группам респондентов

Исходя из полученных данных, можно сделать вывод, что большинство (75% женщин, не имеющих партнера и 64% женщин, состоящих в отношениях) респондентов в обеих группах относится к уравновешенному типу личности. Людям такого типа свойственна стрессоустойчивость, они способны разрешать конфликтные ситуации, могут поддерживать конструктивные отношения не только с людьми, которые им нравятся, но и с теми, кто не вызывает у них глубокой симпатии; терпимы к чужим недостаткам. Еще 32% респондентов в первой группе и 21% во второй относятся к эмоционально-полярному типу личности. Такие люди склонны к максимализму в оценках, у них часто меняется эмоциональное состояние. Про таких можно сказать «от любви до ненависти один шаг». Как правило, люди эмоционально-полярного типа личности очень эмоционально-выразительны, а их отношения с окружающими сильно зависят от того, насколько им нравится или не нравится человек. Анализ данных с помощью критерия U-Манна-Уитни статистически достоверных различий между двумя группами не выявил (приложение).

3.1.3 Анализ данных, полученных на основании анкеты «Кто Он?»

Данные, полученные на основании анкеты были интерпретированы в соответствии с подходом Румянцевой Т. В., согласно которому все ответы респондентов на вопрос «Кто он?» разделяются на 7 компонентов идентичности: «социальное Я», «коммуникативное Я», «материальное Я», «физическое Я», «деятельное Я», «перспективное Я», «рефлексивное Я». На рисунке 3 представлено среднее количество выделенных респондентами обеих групп компонентов идентичности идеального партнера при заполнении анкеты.

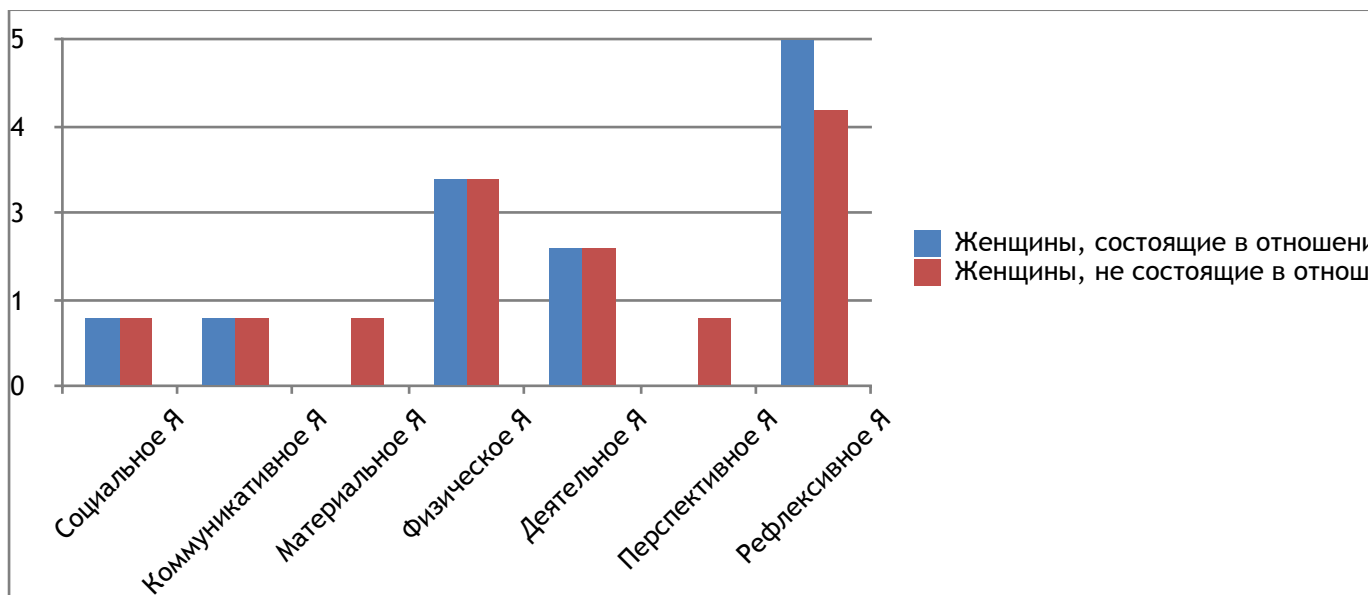


Рис.3. Среднее количество выделенных респондентами компонентов идентичности идеального партнера при заполнении анкеты «Кто Он?» в группе женщин с ожирением, состоящих в отношениях и в группе женщин с ожирением, не состоящих в отношениях.

Среди показателей рефлексивного Я партнера, респонденты обеих групп в основном отмечали характеристики, определяющие теплое отношение к респонденту (заботливый, ласковый, внимательный, добрый), эмоционально-волевые качества (веселый, спокойный, уверенный в себе, ответственный, сильный). Основными характеристиками физического Я партнера стали особенности внешности и наличие физической силы. Немаловажную роль сыграли и показатели деятельной идентичности партнера, так для женщин важно, чтобы их партнер был умным, способным, талантливым и целеустремленным. Среди показателей социальной идентичности часто можно было встретить особенности национальности предполагаемого партнера, его общественную позицию и положение на рабочем месте. Показателями материальной идентичности стали такие характеристики как: богатый, обеспеченный, способный обеспечить семью. Как видно в таблице 2, количество показателей перспективной идентичности партнера в среднем очень мало, это может быть вызвано малой направленностью респондентов на будущее и преимущественной особенностью «жить здесь и сейчас».

Таблица 2. Среднее количество выделенных респондентами компонентов идентичности идеального партнера при заполнении анкеты «Кто Он?» в группе женщин с ожирением, состоящих в отношениях и в группе женщин с ожирением, не состоящих в отношениях.

| Компонент идентичности | Женщины, состоящие в отношениях | Женщины, не состоящие в отношениях |
|------------------------|---------------------------------|------------------------------------|
| Социальное Я | 1 | 1 |
| Коммуникативное Я | 1 | 1 |
| Материальное Я | 0 | 1 |
| Физическое Я | 3 | 3 |
| Деятельное Я | 2 | 2 |
| Перспективное Я | 0 | 1 |
| Рефлексивное Я | 5 | 4 |

Как свидетельствуют представленные данные, респонденты из обеих обследованных групп значительно чаще выделяют в структуре идентичности идеального партнера такие компоненты как «рефлексивное Я» и «физическое Я», то есть личностные качества, особенности характера и физические характеристики партнера, такие как внешность, рост и т.д. В результате анализа данных с помощью критерия U-Манна-Уитни статистически достоверных различий между двумя группами обнаружено не было (приложение В).

3.1.4. Анализ данных, полученных на основании теста-опросника самооотношения (В.В. Столин, С.Р. Пантеев)

В результате обработки данных полученных на основании методики исследования теста-опросника самооотношения (В.В. Столин, С.Р. Пантлеев) было обнаружено, что средние значения по двум шкалам методики существенно различаются в группе, представленной женщинами с ожирением, состоящими в отношениях и в группе, представленной женщинами, не имеющими партнера. Средние значения показателей шкал методики в обеих группах представлены на рисунке 4.

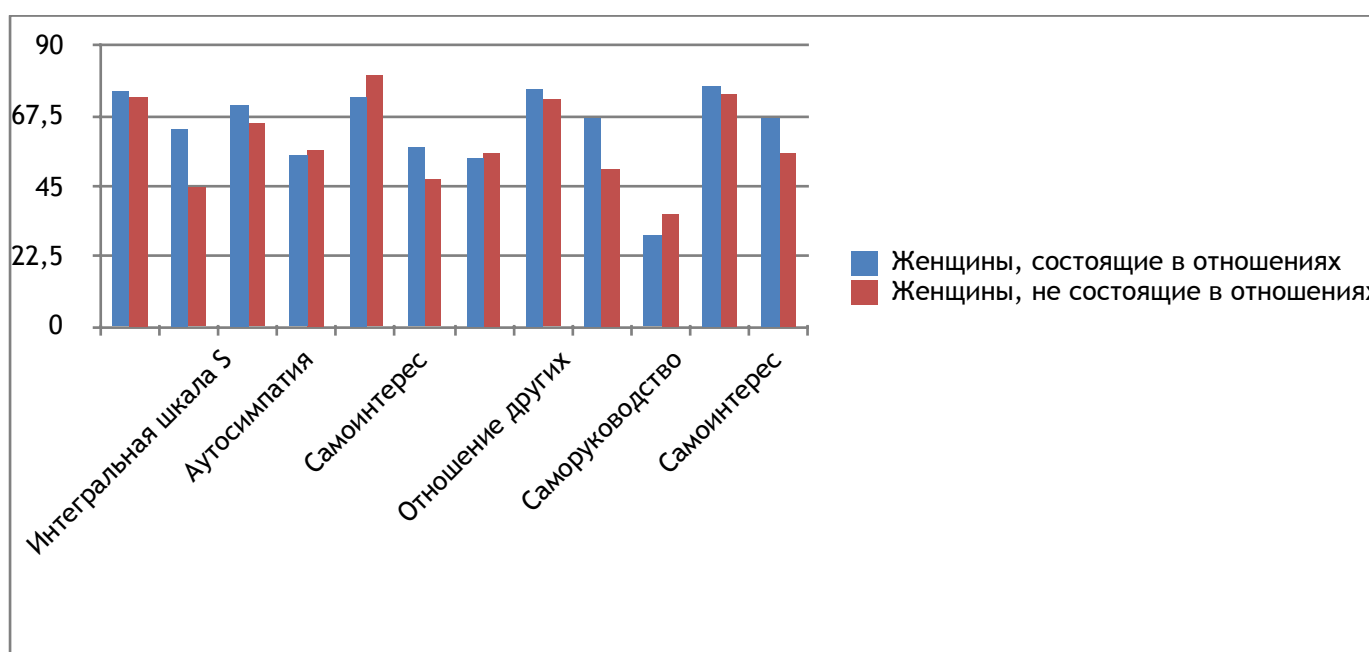


Рис.3. Средние значения по данным теста-опросника самооотношения (В.В. Столин, С.Р. Пантлеев) в группе женщин с ожирением, состоящих в отношениях и в группе женщин с ожирением, не состоящих в отношениях.

Анализ данных при помощи критерия U-Манна-Уитни для независимых выборок выявил статистически достоверные ($p \leq 0,05$) различия между группами. Средние значения по шкалам методики в выборках представлены в таблице 3. Шкалы методики, показатели которых статистически достоверно различаются на уровне $p \leq 0,05$, и средние значения по данным шкалам в группах помечены знаком *. Шкалы методики, показатели которых статистически достоверно различаются на уровне $p \leq 0,01$, и средние значения по данным шкалам в группах помечены знаком **.

Таблица 3. Средние значения по данным теста-опросника самооотношения (В.В. Столин, С.Р. Пантеев) в группе женщин с ожирением, состоящих в отношениях и в группе женщин с ожирением, не состоящих в отношениях.

| Шкала | Женщины, состоящие в отношениях | Женщины, не состоящие в отношениях |
|-------------------------------|---------------------------------|------------------------------------|
| Интегральная шкала S | 74,84 | 73,63 |
| Самоуважение* | 63,48* | 44,43* |
| Аутосимпатия | 71,16 | 65,08 |
| Ожидаемое отношение от других | 55,13 | 56,26 |
| Самоинтерес | 73,84 | 80,32 |
| Самоуверенность | 56,86 | 47,17 |
| Отношение других | 53,74 | 55,53 |
| Самопринятие | 76,36 | 72,84 |
| Саморуководство** | 66,38** | 50,67** |
| Самообвинение | 29,10 | 35,75 |
| Самоинтерес | 77,20 | 73,97 |
| Самопонимание | 66,49 | 55,74 |

Анализ данных выявил статистически достоверные ($p \leq 0,05$) различия между первой и второй группами по шкалам «Самоуважение» ($p=0,017$) и «Саморуководство» ($p=0,007$). В первую группу входят женщины с ожирением, состоящие в отношениях, а во вторую – женщины с ожирением, не состоящие в отношениях.

Таким образом, обнаружено, что в первой группе женщин с ожирением, состоящих в отношениях, показатели методики по таким шкалам, как «Самоуважение» и «Саморуководство» оказались значительно выше значений по данным шкалам во второй группе женщин, не состоящих в отношениях.

Для наглядности на рисунке 5 представлено сравнение результатов частотного анализа данных, полученных с помощью теста-опросника самооотношения (В.В.Столин, С.Р. Пантилеев) в обеих группах.

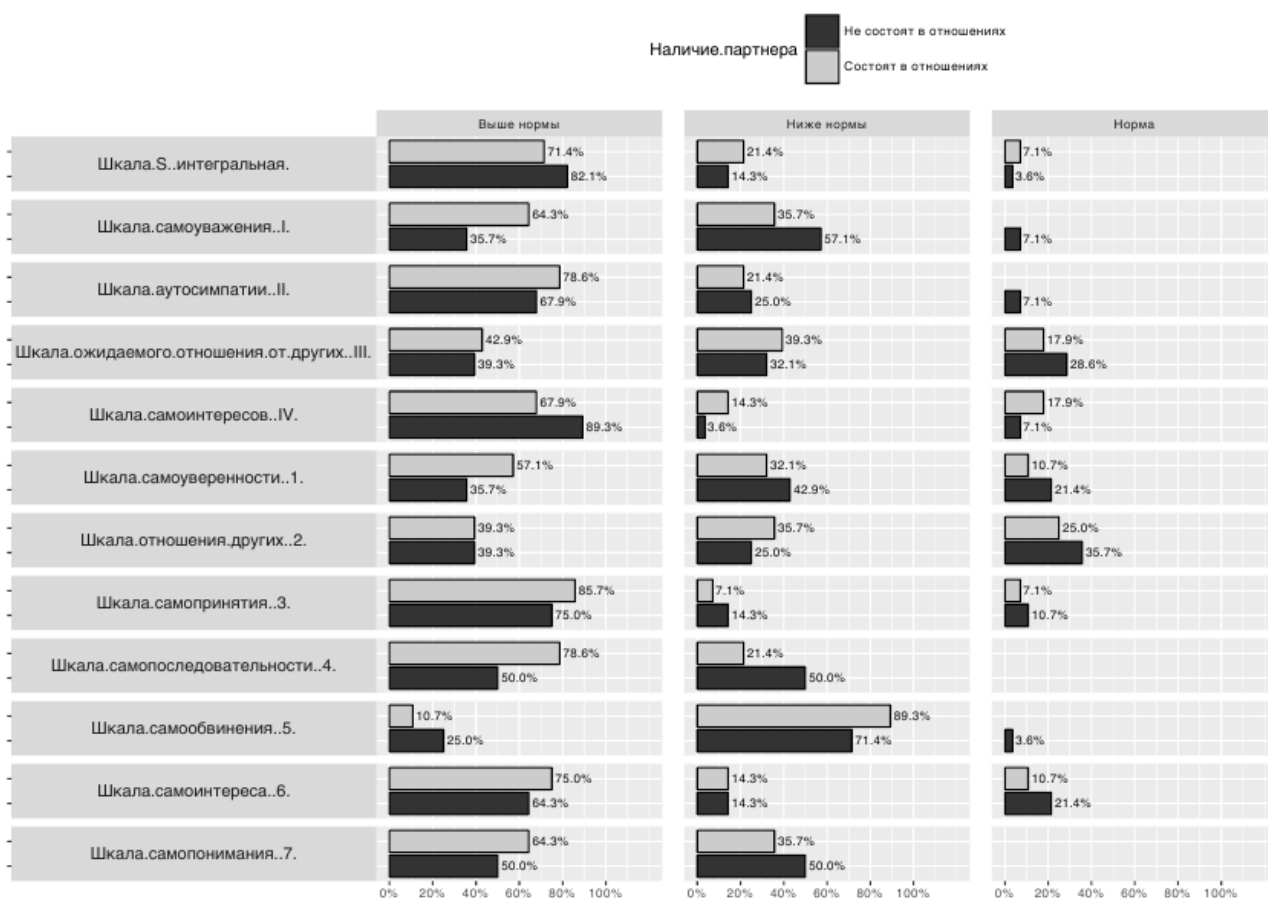


Рис.5. Сравнение результатов частотного анализа данных, полученных с помощью теста-опросника самооотношения (В.В.Столин, С.Р. Пантилеев) в обеих группах.

Интерпретация результатов, полученных с помощью теста-опросника самооотношения (В.В. Столин, С.Р. Пантилеев).

1. Шкала S «Интегральное чувство за или против собственно «Я» испытуемого».

Несмотря на то, что формально показатели данной шкалы находятся в диапазоне высоких значений, как в первой, так и во второй группах, представляется важным отметить, что порядка 20% респондентов первой группы набрали по данной шкале количество баллов, попадающее в диапазон низких значений. Во второй группе аналогичные показатели наблюдаются примерно у 14% респондентов. Полученные значения по данной шкале означают, что в целом женщины с ожирением из обеих групп переживают ярко выраженное положительное отношение к собственному «Я» и ощущают собственную ценность.

2. Шкала I «Самоуважение».

Показатели данной шкалы для первой группы попадают в диапазон высоких значений, в то время как во второй группе отмечаются низкие показатели. При этом средние значения по данной шкале в группе женщин, не состоящих в отношениях, ниже, чем в группе женщин, состоящих в отношениях, на статистически достоверном уровне ($p \leq 0,01$). Несмотря на то, что формально показатели данной шкалы в первой группе находятся на высоком уровне, необходимо отметить, что порядка 35% респондентов набрали количество баллов, попадающее в диапазон средних значений. Во второй группе аналогичные показатели наблюдаются у 53%.

Высокие показатели по данной шкале в первой группе свидетельствуют о том, что женщины с ожирением, состоящие в любовных отношениях, испытывают ярко выраженное чувство самоуважения. Можно сказать, что они считают себя достойными, способными, самостоятельными и верят в собственные силы.

Низкие показатели шкалы «Самоуважение» во второй группе говорят о том, что женщины с ожирением, не состоящие в любовных отношениях, не довольны собой и не осознают собственного достоинства. Подобные показатели по методике свойственны людям, испытывающим чувство неполноценности, ущербности, недостойности, которые в свою очередь могут отрицательно воздействовать на психическое самочувствие и поведение личности. Они ранимы ко всем затрагивающим их самооценку действиям.

3. Шкала II «Аутосимпатия».

Показания шкалы «Аутосимпатия» находятся в диапазоне высоких значений как в первой, так и во второй группах. Показатели данной шкалы характеризуют степень дружелюбности или враждебности к собственному «Я». Ярко выраженное чувство аутосимпатии в обеих группах свидетельствует о том, что женщины с ожирением склонны к одобрению себя в целом, доверяют себе и относятся к себе благосклонно, вне зависимости от наличия у них партнера.

4. Шкала III «Ожидаемое отношение от других».

Показатели данной шкалы находятся в диапазоне высоких значений как в первой, так и во второй группах. Шкала «Ожидаемое отношение от других» является отражением ожидаемого позитивного или негативного отношения к себе окружающих. Среди респондентов обеих групп данная характеристика является ярко выраженной, что может свидетельствовать о том, что женщины с ожирением, независимо от наличия у них партнера, ожидают благодушного отношения к себе от окружающих.

5. Шкала IV «Самоинтерес».

Показатели шкалы «Самоинтерес» находятся в диапазоне высоких значений как в первой, так и во второй группах. Данная шкала характеризует степень интереса индивида к себе в целом, к собственным мыслям и чувствам. У всех женщин, принявших участие в исследовании, данная характеристика ярко выражена, что свидетельствует о том, что они склонны к изучению собственного внутреннего мира и уверены в своей интересности для других.

Последующие 7 шкал опросника измеряют выраженность установки на те или иные внутренние действия в адрес «Я».

1. Шкала «Самоуверенность».

Показатели данной шкалы для первой группы попадают в диапазон высоких значений, в то время как во второй группе отмечаются средние показатели, однако различия не являются статистически значимыми. Шкала «Самоуверенность» позволяет судить о степени самоуважения личности, склонности относиться к себе как к уверенному, самостоятельному, волевому и надежному человеку, осознающему, что он достоин собственного уважения. В первой группе данные показания данной шкалы ярко выражены, что говорит о том, что женщины с ожирением, состоящие в отношениях, самоуверенны и ощущают силу собственного «Я». Ярко выраженное чувство самоуверенности свойственно людям, уважающим себя, довольным собой и своими достижениями. Такие ощущают себя компетентными и способными к решению многих жизненных вопросов. Они склонны воспринимать жизненные трудности и препятствия как преодолимые, проблемы не затрагивают их глубоко и переживаются недолго. Во второй группе показатели шкалы достигают среднего уровня выраженности данной шкалы. Можно сказать, что женщины с ожирением, не состоящие в отношениях, так же имеют свойственные высокому уровню характеристики, но в отличие от женщин первой группы при неожиданном появлении трудностей они могут потерять уверенность в себе и испытывать тревогу и беспокойство.

2. Шкала «Отношение других».

Показатели данной шкалы характеризуют представление субъекта о способности вызвать у других людей уважение, симпатию. В первой группе показания шкалы «Отношение других» находятся на среднем уровне, во второй группе на высоком. Таким образом, у женщин с ожирением, состоящих в отношениях, наблюдается избирательное восприятие человеком отношения окружающих к себе. С этой точки зрения, положительное отношение окружающих распространяется лишь на определенные качества и поступки, в то время как другие личностные проявления способны вызывать у них раздражение и неприятие. У женщин второй группы с высоким уровнем развития показателя «Отношение других» можно наблюдать ощущение себя принятым для окружающих людей. Такие люди чувствуют, что их любят другие, ценят за личностные и духовные качества, за совершаемые поступки и действия, за приверженность групповым нормам и правилам. Они ощущают в себе общительность, эмоциональную открытость для взаимодействия с окружающими, легкость установления деловых и личных контактов.

3) Шкала «Самопринятие».

Шкала «Самопринятие» позволяет судить о выраженности чувства симпатии к себе, согласия со своими внутренними побуждениями, принятия себя таким, какой есть, несмотря на недостатки и слабости. В обеих группах показатели данной шкалы находятся на высоком уровне, можно сказать, что у женщин с ожирением ярко выражено всестороннее принятие своего «Я» и положительный общий фон восприятия себя. Такие люди часто испытывают симпатию к себе и считают свои недостатки продолжением достоинств. Конфликтные ситуации и неудачи не становятся для них основанием, чтобы считать себя плохим человеком.

4) Шкала «Саморуководство».

Показатели данной шкалы для первой группы попадают в диапазон высоких значений, в то время как во второй группе отмечаются средние показатели. Были выявлены статистически значимые различия ($p=0.007$) между показателями первой и второй группы. Шкала «Саморуководство» отражает представления личности об основном источнике собственной активности, развития, достижения результатов. В первой группе данная категория самоотношения ярко выражена. Можно сказать, что женщины с ожирением, состоящие в отношениях считают себя основным источником развития своей личности и регулятором достижений и успехов. Люди, у которых ярко выражена данная категория самоотношения, ощущают собственное «Я» внутренним стержнем, координирующим и направляющим их активность, способны прогнозировать свои действия и их последствия. Они чувствуют, что способны оказывать сопротивление влиянию извне и идти против судьбы и стечения обстоятельств. Такие люди способны контролировать собственные эмоциональные реакции и переживания. Второй группе свойственны средние значения описываемого параметра, то есть у женщин с диагнозом ожирение, не состоящих в отношениях, отношение к своему «Я» часто может зависеть от степени адаптированности к конкретной ситуации. Привычные условия способствуют выраженному личному контролю, в то время как новые ситуации могут привести к ослаблению регуляционных возможностей «Я» и усилить склонность подчиняться средовым воздействиям.

5) Шкала «Самообвинение»

Шкала «Самообвинение» характеризует выраженность отрицательных эмоций в адрес своего «Я». Показатели по этой шкале находятся на низком уровне у респондентов обеих групп. Такие люди склонны отрицать собственную вину в конфликтных ситуациях. Они защищают собственное «Я» путем обвинения преимущественно других, склонны переносить ответственность за решение проблем на окружающих. Ощущение удовлетворенности собой сочетается с порицанием других, поиском в них источников всех неприятностей и бед. Несмотря на то, что формально показатели самообвинения находятся на низком уровне в обеих группах, ярко выраженное самообвинение свойственно 25% женщин с ожирением, не состоящих в отношениях и 10% женщин, состоящих в отношениях. Такие люди склонны видеть в себе прежде всего недостатки, винят себя во всех своих неудачах. Как правило, установка на самообвинение сопровождается развитием чувства внутреннего напряжения и ощущением невозможности удовлетворения основных потребностей.

6) Шкала «Самоинтерес»

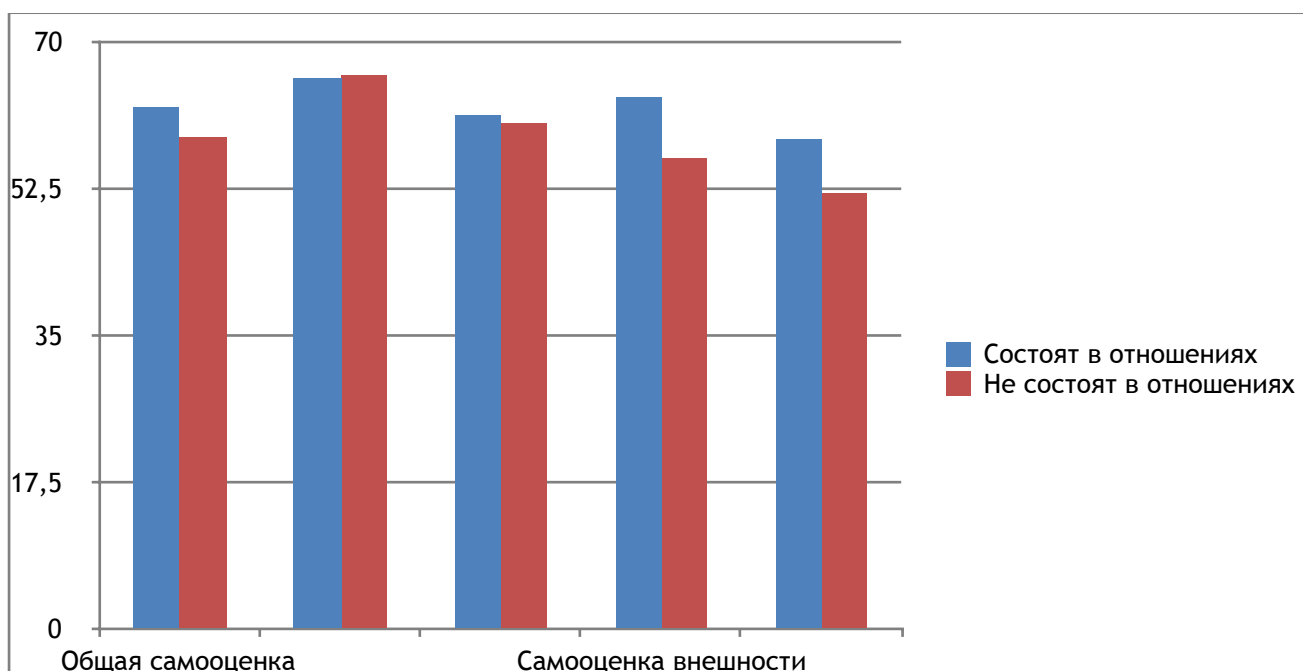
Показатели данной шкалы находятся на очень высоком уровне у респондентов обеих групп. Это может свидетельствовать о том, что женщины с ожирением склонны интересоваться своим внутренним миром. Они с удовольствием проводят время наедине с самими собой и наслаждаются собственным обществом, считают себя способными заинтересовать окружающих и легко вступают в межличностные контакты.

7) Шкала «Самопонимание»

Показатели данной шкалы выражают способность человека к наблюдению и объяснению своих настоящих, прошлых и будущих мотивов и поступков, способность отвечать на вопрос «как» и «почему» относительно своего характера и поведения, умение обнаруживать в нем причинно-следственные и временные связи, смысл поведения. Хотя формально показатели данной шкалы в группе женщин, состоящих в отношениях находятся на высоком уровне, а в группе женщин, не имеющих партнера, на среднем, 50% респондентов из второй группы имеют пониженный уровень самопонимания. Такой же показатель имеют 35% женщин из первой группы. Люди с низкой выраженностью самопонимания не в состоянии верно понять собственную личность и как следствие достичь удовлетворенности самим собой, что в свою очередь препятствует полноценному развитию личности. Респонденты с высоким уровнем развития данного качества способны понимать свою личность, мысли, идеи, желания и потребности, а вследствие могут проживать свою жизнь более полно и «быть собой» в максимальной степени.

3.1.5 Анализ данных, полученных на основании модификации методики исследования самооценки личности Дембо-Рубинштейн

Для наглядности данные полученные на основании модификации методики исследования самооценки личности Дембо-Рубинштейн представлены на рисунке 6.



В таблице 8 представлены средние значения по методике исследования самооценки личности Дембо-Рубинштейн.

| Тип самооценки | Женщины, состоящие в отношениях | Женщины, не состоящие в отношениях |
|-------------------------|---------------------------------|------------------------------------|
| Общая самооценка | 62,31 | 58,65 |
| Самооценка интеллекта | 65,61 | 65,96 |
| Самооценка характера | 61,46 | 60,29 |
| Самооценка внешности | 63,64 | 56,26 |
| С... уверенности в себе | 58,54 | 52,11 |

В результате анализа данных полученных на основании методики исследования самооценки личности Дембо-Рубинштейн с помощью критерия U Манна-Уитни не было обнаружено статистически достоверных различий между первой и второй группами, что частично опровергает нашу гипотезу (приложение). Полученные результаты позволяют сделать вывод о том, что самооценка женщин с ожирением не зависит от наличия партнера.

Частотное распределение уровней парциальных самооценок изображено на рисунке

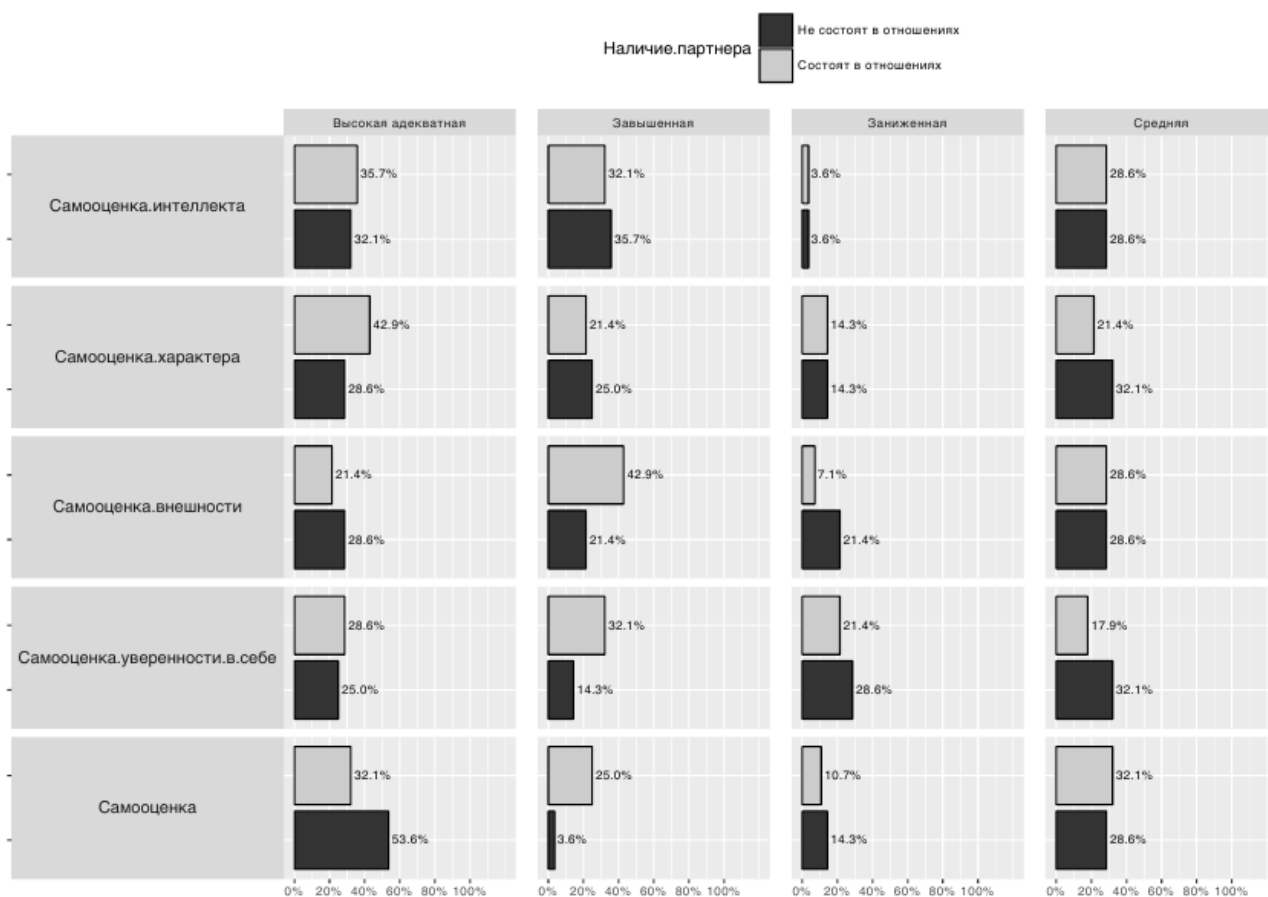


Таблица № 2. Данные двух групп о соотношении различных типов самооценки.

| Самооценка | Наличие отношений | |
|--------------------|-------------------|-------|
| | Есть | Нет |
| Завышенная | 25% | 3,6% |
| Высокая адекватная | 32,1% | 53,6% |
| Средняя | 28,6% | 32,1% |
| Заниженная | 14,3% | 10,7% |

Качественный анализ полученных значений позволяет сказать, что в первой группе 25% имеют завышенную самооценку. Завышенная самооценка может свидетельствовать о личностной незрелости, неумении правильно оценить результаты своей деятельности, сравнивать себя с другими; такая самооценка может стать показателем искажения в формировании личности — «закрытости для опыта», нечувствительности к своим ошибкам и неудачам, а так же к заме-

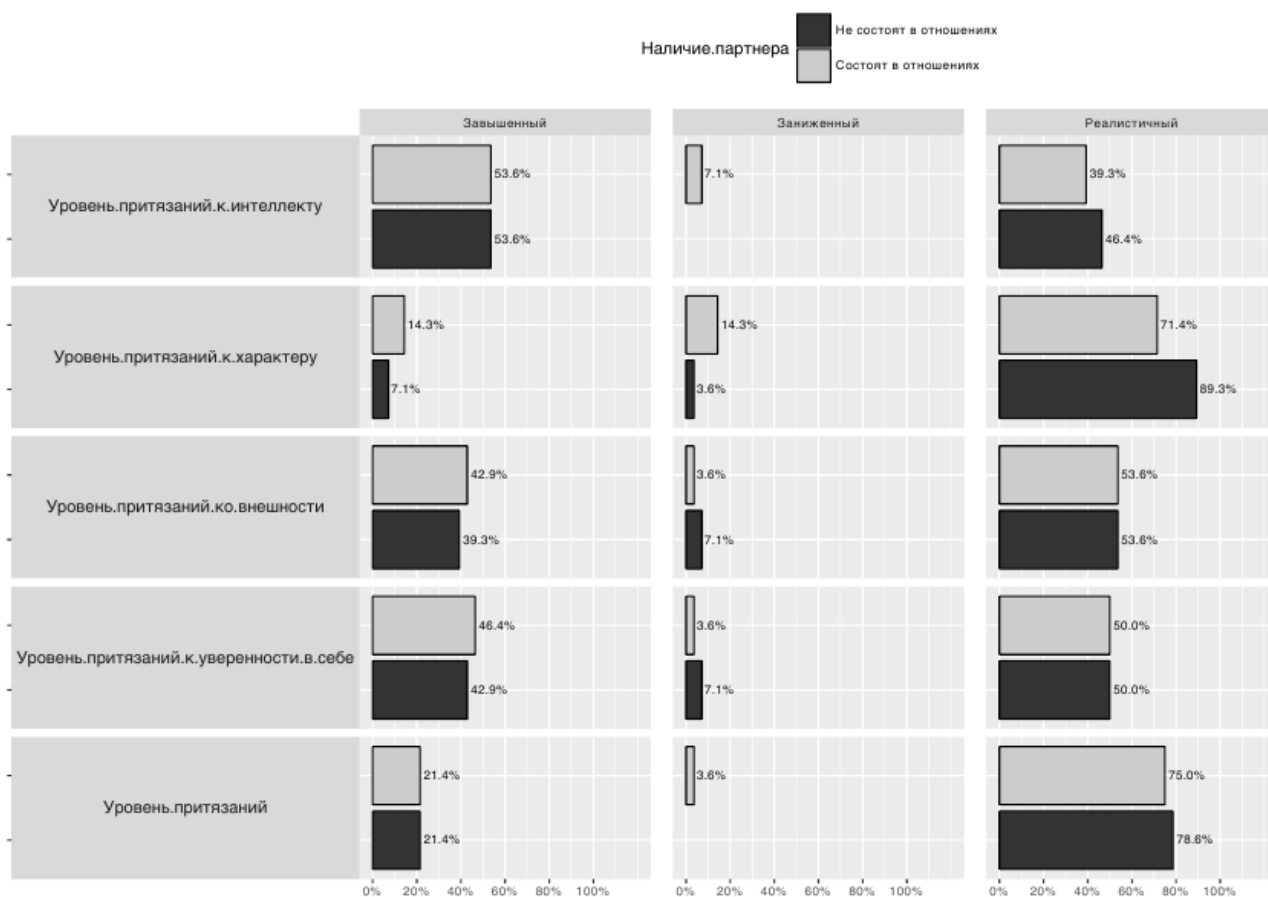
чаниям окружающих. Во второй группе завышенную самооценку имеют всего 3,6% респондентов.

Около половины (52,6%) респондентов во второй группе имеют высокую адекватную самооценку. Высокая адекватная самооценка является оптимальной и означает, что человек заслуженно ценит, уважает себя, доволен собой. В первой группе 32,1% респондентов имеют такую же высокую адекватную самооценку.

Примерно треть респондентов как первой так и второй групп имеют среднюю самооценку. которая показывает, что человек уважает себя, но знает свои слабые стороны и стремится к самосовершенствованию, саморазвитию. При средней самооценке субъект правильно соотносит ее со своими возможностями и способностями, достаточно критично относится к себе, стремится реально смотреть на свои успехи и неудачи, старается ставить перед собой достижимые цели, которые можно осуществить на деле. К оценке достигнутого он подходит не только со своими мерками, но старается предвидеть, как к этому отнесутся другие люди.

В первой группе есть также респонденты с заниженной самооценкой – 14,3%, во второй группе их примерно столько же – 10,7%. При низкой самооценке человек характеризуется неуверенностью в себе, в своих силах. Устойчивым качеством таких личностей является часто необоснованная неуверенность, ведущая к формированию таких черт, как смирение, пассивность. При неадекватно заниженной самооценке могут возникать конфликты из-за излишней критичности к себе, и других.

Таким образом, можно говорить о том, что люди, состоящие в отношениях чаще имеют высокую адекватную или среднюю самооценку, для лиц, не имеющих партнёра характерна средняя или высокая адекватная самооценка.



Так как значимых различий между парциальными уровнями притязаний найдено не было, для интерпретации мы использовали только показатели среднего уровня притязаний (приложение) Подробнее данные о распределении видов уровней притязаний представлены в табл. № 3.

Таблица № 3. Данные двух групп о соотношении различных типов уровня притязаний

| Уровень притязаний | Наличие отношений | |
|--------------------|-------------------|-------|
| | Есть | Нет |
| Завышенный | 21,4% | 28,6% |
| Реалистичный | 75% | 71,4% |
| Заниженный | 3,6% | 0% |

Исходя из полученных данных, можно сделать вывод, что подавляющее большинство респондентов в обеих группах имеют реалистичный уровень при-

тязаний, что означает, что женщины с ожирением способны трезво оценивать свои сильные и слабые стороны и ставят перед собой выполнимые задачи.

В результате анализа данных полученных на основании методики исследования самооценки личности Дембо-Рубинштейн с помощью критерия U Манна-Уитни не было обнаружено статистически достоверных различий между первой и второй группами, что частично опровергает нашу гипотезу (приложение).

3.1.6 Анализ данных, полученных на основании шкал методики «Незаконченные предложения».

1. Шкала «Отношение к себе» в данном исследовании применялась с целью выявления общей тенденции к поведению респондента в сложных ситуациях и оценки собственной успешности.

2. Шкала «Отношение к противоположному полу» применялась для изучения отношения респондентов к мужчинам, для выявления наличия проблем в сфере межполовых взаимоотношений.

3. Шкала «Личная жизнь» использовалась с целью изучения отношения респондента к собственной сексуальной сфере жизни и к браку в целом.

В результате математической обработки данных полученных на основании данных шкал, было обнаружено, что средние значения по двум шкалам методики существенно различаются в группе, представленной женщинами с ожирением, состоящими в отношениях и в группе, представленной женщинами, не имеющими партнера. Средние значения показателей шкал методики в обеих группах представлены на рисунке 5.

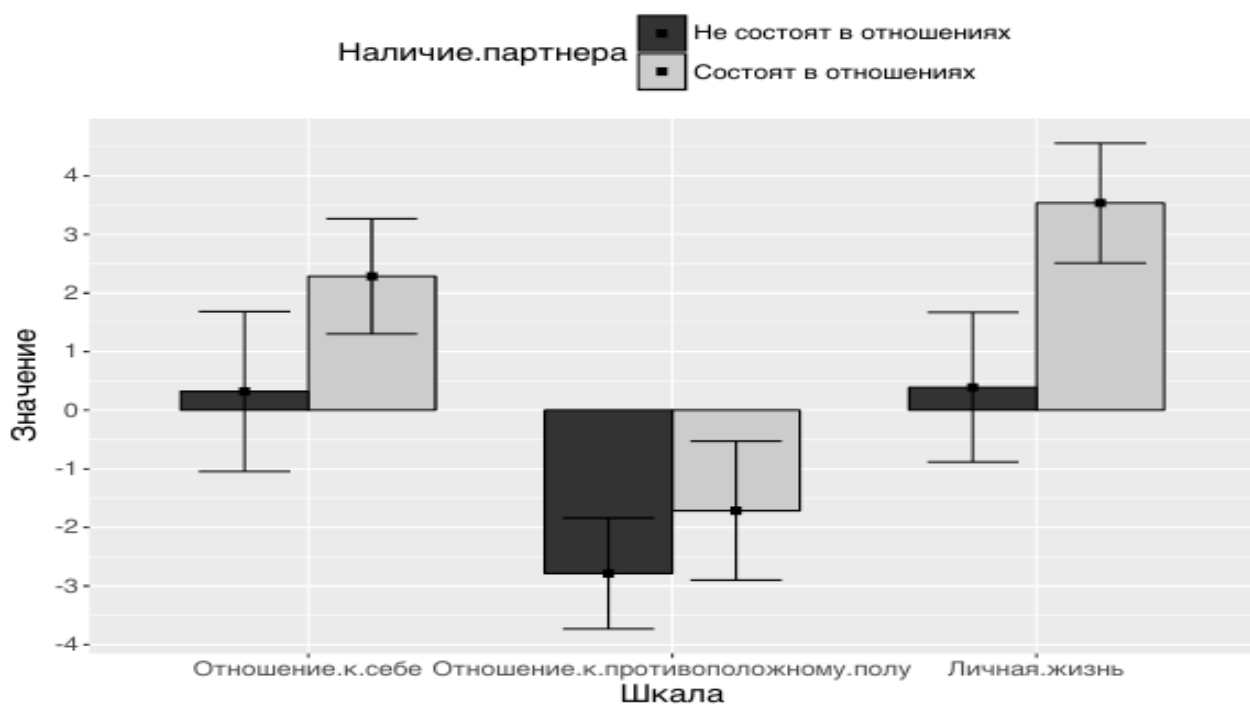
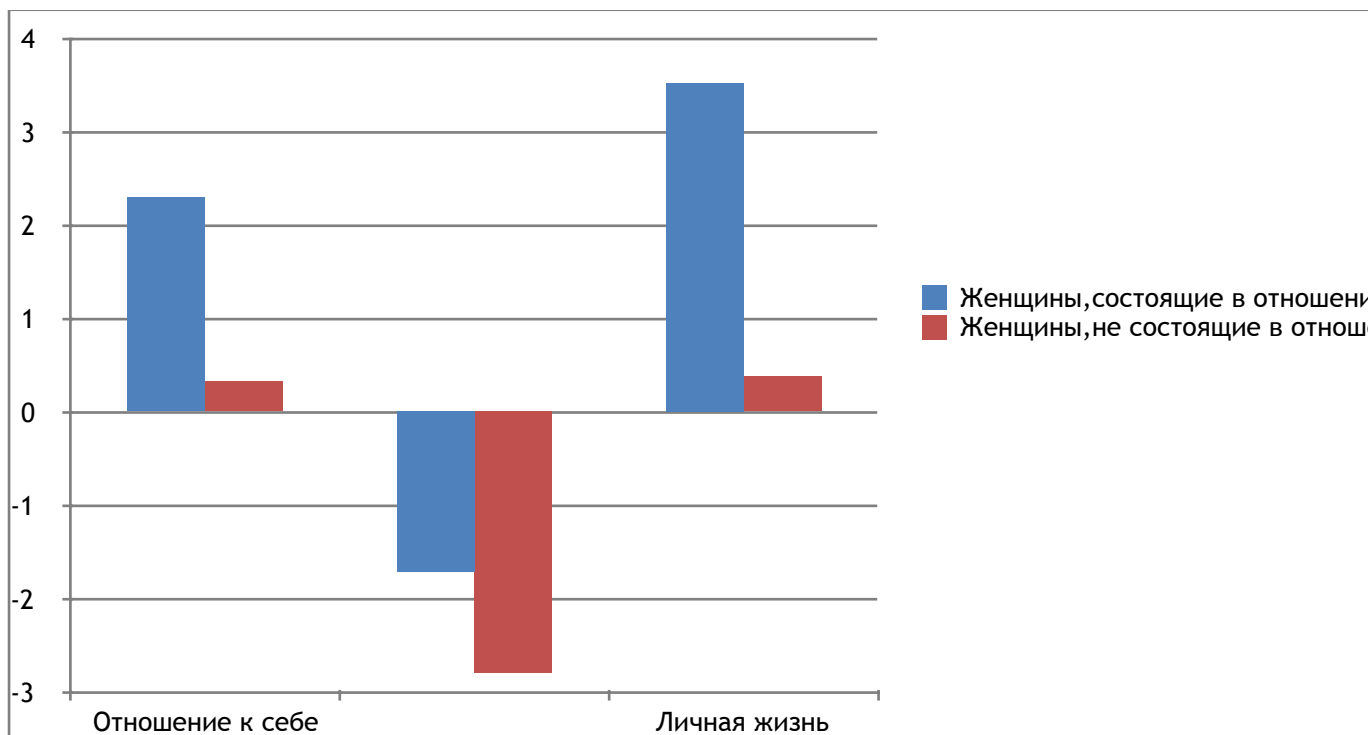


Рис.5. Средние значения по данным шкал «Отношение к себе», «Отношение к противоположному полу» и «Личная жизнь» в группе женщин с ожирением, состоящих в отношениях и в группе женщин с ожирением, не состоящих в отношениях.

Анализ данных при помощи критерия U-Манна-Уитни для независимых выборок выявил статистически достоверные ($p \leq 0,05$) различия между группами (приложение В). Средние значения по шкалам методики в выборках

представлены в таблице 4. Шкалы методики, показатели которых статистически достоверно различаются на уровне $p \leq 0,05$, и средние значения по данным шкалам в группах помечены знаком *. Шкалы методики, показатели которых статистически достоверно различаются на уровне $p \leq 0,01$, и средние значения по данным шкалам в группах помечены знаком **.

Таблица 4. Средние показатели шкал методики «Незаконченные предложения».

| Шкала | Женщины, состоящие в отношениях | Женщины, не состоящие в отношениях |
|-----------------------------------|---------------------------------|------------------------------------|
| Отношение к себе* | 2,29* | 0,32* |
| Отношение к противоположному полу | -1,71 | -2,79 |
| Личная жизнь** | 3,54** | 0,39** |

В результате статистической обработки данных полученных на основании методики незаконченных предложений были обнаружены статистически достоверные ($p \leq 0,05$) различия между первой и второй группами в категориях «Отношение к себе» ($p=0,030$) и «Личная жизнь» ($p=0,000$). В первую группу входят женщины с ожирением, не состоящие в отношениях, а во вторую – женщины с ожирением, состоящие в отношениях. Для наглядности результаты методики представлены на рисунке 5.

Интерпретация:

1. Отношение к себе

Данная категория является отражением отношения человека к себе, показывает то, насколько он ценит, любит и уважает собственное «Я». В первой группе преобладают положительные установки в этой сфере, в то время как во второй

группе они скорее нейтральные. Между показателями двух групп были выявлены статистически значимые различия, что позволяет говорить о том, что женщины с ожирением, состоящие в отношениях, более адаптированы к трудностям, верят в собственный успех. ($p=0.030$).

2. Отношение к противоположному полу.

Показатели данной сферы у обеих групп являются отрицательными, что позволяет сделать вывод о том, что женщины с ожирением имеют негативные установки по отношению к мужчинам и склонны заострять внимание на их недостатках.

3. Личная жизнь

При анализе показателей данной шкалы были выявлены статистически значимые различия ($p \leq 0,01$) позволяющие сделать вывод о том, что женщины с ожирением, состоящие в отношениях более удовлетворены собственной сексуальной жизнью и имеют более положительное представление о браке и любовных отношениях чем женщины, не имеющие партнера.

3.1.6 Анализ средних по всем методикам в группах с разной степенью ожирения.

При анализе средних показателей, полученных в результате проведения использованных в исследовании методик, статистически значимые различия в группах респондентов с разной степенью ожирения были выявлены только по двум показателям (приложение Г). Данные различия были выявлены между показателями шкал «Физическое Я» и «Материальное Я» методики «Кто Я?» Т. Куна и М. Макпартлэнда. В силу того, что «Материальное Я» в целом было обозначено маленьким процентом респондентов, мы решили заострить внимание на различии показателей «Физическое Я». Так как при обработке результатов, показатели каждого вида идентичности делились на положительные и от-

рицательные, отдельно были проанализированы различия между средним количеством положительных и отрицательных показателей данной шкалы.

В результате проведенного анализа было выявлено, что женщины с третьей степенью ожирения в среднем называют в два раза больше положительных показателей «Физическое Я» чем респонденты с первой или второй степенью ожирения.

Отсутствие значимых различий по большинству показателей методик в группах респондентов с разными степенями ожирения, возможно, объясняется тем, что восприятие себя в целом больше зависит от субъективных факторов, а не от объективных. Предположительно, ведущую роль у женщин с ожирением разной степени играет восприятие себя именно как «толстого» человека, независимо от непосредственного количества лишних килограммов.

3.2. Корреляционный анализ.

3.2.1. Анализ корреляционных взаимосвязей в рамках методик «Кто я?» М.Куна и Т.Макпартлэнда и анкеты «Кто он?»

Корреляционный анализ показал следующие связи на уровне статистической значимости ($p < 0,05$) (приложение Д):

- 1) Прямая связь между показателями «социальное Я» предполагаемого партнера и «социальное Я» участников исследования.
- 2) Прямая связь между показателями «социальное Я» предполагаемого партнера и «коммуникативное Я» респондентов.
- 3) Прямая связь между показателями «социальное Я» предполагаемого партнера и «материальное Я» респондентов.
- 4) Прямая связь между показателями «социальное Я» предполагаемого партнера и «физическое Я» респондентов.
- 5) Прямая связь между показателями «коммуникативное Я» предполагаемого партнера и «материальное Я» респондентов.

Данные результаты могут говорить о том, что представления о себе как о личности и представления об идеальном партнере как о личности оказываются связанными.

Среди респондентов, состоящих в отношениях, так же были выявлены множественные прямые корреляционные связи между показателями образа «Я» и показателями образа их реального партнера (приложение Ж). Можно сказать, что чем больше человек заиклен на определенной сфере собственного Я (сознательно или нет), тем больше похожих характеристик он ищет у партнера.

Таким образом, гипотеза о связи образа идеального партнера с «образом Я» женщин, страдающих ожирением, частично подтвердилась.

3.2.2 Анализ корреляционных взаимосвязей в рамках методики самооценки личности Дембо-Рубинштейн и анкеты «Кто он?»

Корреляционный анализ показал следующие связи на уровне статистической значимости ($p < 0,05$) (приложение К):

1) Прямая связь между показателями уровня притязаний участников исследования и показателями «социальное Я», «Материальное Я», «Рефлексивное Я» предполагаемого партнера.

2) Прямая связь между показателями уровня притязаний к внешности и показателем «Материальное Я» предполагаемого партнера.

Полученные результаты позволяют сделать вывод о том, что чем выше в среднем уровень притязаний женщин, больных ожирением, тем больше требований к партнеру они предъявляют. Интересным результатом является взаимосвязь между показателем материального Я партнера, содержащего в основном характеристики связанные с наличием у партнера денег, и уровнем притязаний к собственной внешности у респондентов.

ВЫВОДЫ

1. Самооценка женщин с ожирением не зависит от наличия у них партнера.
2. Внешность занимает значимое место в образе партнёра у женщин с диагнозом ожирение, но примерно в трети случаев отходит на второй план при наличии предпочитаемых качеств в личности партнёра.
3. Женщины с ожирением, не имеющие партнера отличаются низким уровнем самоуважения.
4. Женщины с ожирением преимущественно имеют низкий уровень самообвинения, то есть склонны искать причины своих неудач вне собственной личности.
5. Женщины с ожирением склонны негативно оценивать мужской пол в целом.
6. «Образ Я» и образ идеального партнера женщин из обеих обследованных групп связаны между собой, что проявляется в множественных прямых корреляционных связях.
7. Образ «Я» и образ реального партнера у женщин, состоящих в отношениях связаны между собой, что проявляется множественными прямыми корреляционными связями.
8. Некоторые компоненты самооценки женщин с ожирением связаны с образом идеального партнера, это проявляется прямыми между такими показателями как «Уровень притязаний» и «Рефлексивное Я» партнера.
9. У женщин с ожирением, не имеющих партнёра, в большей степени прослеживается наличие проблем различной степени выраженности в сфере отношения к себе и в отношениях с противоположным полом.

ЗАКЛЮЧЕНИЕ

Такое распространенное заболевание как ожирение вносит свой вклад в развитие личности женщины и ее самоотношение. Так же наличие этого заболевания оказывает существенное влияние на формирование межличностных отношений, в частности мешает завести любовные отношения. Особенности любовных отношений и образа партнера у женщин страдающих алиментарным ожирением мало изучены.

Наше исследование является начальным этапом изучения данной проблемы. Нам удалось раскрыть его общие особенности: особенности самоотношения и самооценки женщин с ожирением, особенности их образа Я и образа партнера и их взаимосвязи. Для более подробного изучения данной проблемы требуется более масштабное исследование. Одним из направлений дальнейших исследований может быть добавление контрольной группы женщин с нормальным весом. Дальнейшее исследование данной проблемы позволит использовать полученные данные в психологическом консультировании женщин страдающих алиментарным ожирением.

СПИСОК ИСПОЛЬЗОВАННОЙ ЛИТЕРАТУРЫ

1. Андреева Г.М. Общение и межличностные отношения//Хрестоматия по психологии. Сост. Буртовая Е.В. – М., 2000
2. Бандура А. Теория социального научения. – СПб.: Евразия, 2000. – с. 320.
3. Бернс Р. Я – концепции и Я – образы // Самосознание и защитные механизмы личности. Хрестоматия/ Под ред. Д.Я. Райгородского. – Самара: Издательский Дом «БАХРАХ-М», 2003. С. 133-219.
4. Большой психологический словарь / Сост. и общ. ред. Б. Мещеряков, В.-Зинченко. – СПб.: прайм-ЕВРОЗНАК, 2003. 672с.
5. Гозман Л.Я. Психология эмоциональных отношений. М., 1987.
6. Джеймс У. Личность// Психология самосознания. Хрестоматия/ Под ред. Д.Я. Райгородского. – Самара: Издательский Дом «БАХРАХ-М», 2003. С. 7-44
7. Колышко А.М. Психология самоотношения: Учеб. пособие /М.Колышко. - К62 Гродно: ГрГУ, 2004. – 102 с.
8. Кон И.С. В поисках себя: личность и ее самосознание. – М.: Политиздат, 1984. – с. 335.
9. Кузнецова И.В. Мотив аффилиации в межличностных отношениях: дисс. канд. психол. наук. СПб, 2006.
- 10.Кунцына В.Н. Межличностное общение. СПб.: Речь. 2000. – с. 544
- 11.Лобин К.В. Структура личности женщин, страдающих алиментарным ожирением : в связи с задачами психотерапии : автореферат дис. кандидата психологических наук : 19.00.04 / Рос. гос. пед. ун-т им. А.И. Герцена. - Санкт-Петербург, 2006. - 16 с.
- 12.Майерс Д. Социальная психология. СПб.: Питер, 1997.
- 13.Малкина-Пых И.Г. Психосоматика. Справочник практического психолога. М.: ЭКСМО, 2005.
- 14.Межличностное общение / Сост. и общая редакция Н. В. Казариновой, В. М. Погольши. СПб.: Питер, 2001. 512 с.

15. Мясищев В.Н. Психология отношений. М.: Издательство: МПСИ, 2004. – с. 158
16. Наследов А. Д. Математические методы психологического исследования. Анализ и интерпретация данных. Учебное пособие. 3-е изд., стереотип. – СПб.: Речь, 2008. - 392 с.
17. Пантилеев С.Р. Самоотношение как эмоционально-оценочная система. – М.: Изд-во Моск. Ун-та, 1991. – с. 100.
18. Психология и психотерапия семейных конфликтов// Под ред. Райгородского. - Самара: Издательский Дом БАХРАХ - М, 2003. - с. 784
19. Реан А.А. Психология изучения личности: Учеб. Пособие. – СПб., Изд-во Михайлова В.А., 1999. – с. 228.
20. Роджерс К. Взгляд на психотерапию. Становление человека. – М.: Прогресс: Универс, 1994. – с. 480
21. Сарджвеладзе Н.И. Самоотношение личности// Психология самосознания. Хрестоматия/ Под ред. Д.Я. Райгородского. – Самара: Издательский Дом «БАХРАХ-М», 2003. С. 142-205
22. Сарджвеладзе Н.И. Личность и ее взаимодействие с социальной средой. Тбилиси: «Мецниереба», 1989.
23. Селезнева Е.В. Самоотношение как акмеологический феномен// Мир психологии. – 2008. № 4. С. 238-249
24. Столин В.В. Самосознание личности. – М.: Изд-во МГУ, 1983. – с. 284.
25. Франкл В. Человек в поисках смысла: Сборник. - М.: Прогресс, 1990. - с. 368
26. Фромм Э. Величие и ограниченность теории Фрейда. М., АСТ, 2000. – с. 448.
27. Эйдемиллер Э.Г., Билецкая М.П. Системная семейная психотерапия при ожирении и заболеваниях желудочно-кишечного тракта у детей // Ожирение (клинические очерки), под ред. Барановского А.Ю., Ворохобиной Н.В. СПб.: Диалект, 2007. С. 211–229.
28. Aruguete , M. S., Jeanne L. Edman b,1, Alayne Yates. (2008) Romantic interest in obese college students . Eating Behaviors 10 (2009) 143–145

29. ArugueteDeBord, K. A., Yates, A., & Edman, J. (2005). Ethnic and gender differences in eating attitudes among black and white college students. *Eating Behaviors*, 6, 328–336.
30. Aruguete, M. S., Yates, A., & Edman, J. L. (2007). Further validation of the Self-Loathing subscale as a screening tool for eating disorders. *Eating disorders. The Journal of Treatment & Prevention*, 15, 55–62.
31. Ball, K., Crawford, D., & Kenardy, J. (2004). Longitudinal relationships among overweight, life satisfaction, and aspirations in young women. *Obesity research*, 12, 1019–1030.
32. Chen, E. Y., & Brown, M. (2005). Obesity stigma in sexual relationships. *Obesity Research*, 13, 1393–1397.
33. Freedman, R. E. K., Carter, M. M., Sbrocco, T., & Gray, J. J. (2004). Ethnic differences in preferences for female weight and waist-to-hip ratio: A comparison of African-American and White American college and community samples. *Eating Behaviors*, 5, 191–198.
34. Garner, D. M., Olmstead, M. P., & Polivy, J. (1983). Development and validation of a multidimensional eating disorder inventory of anorexia nervosa and bulimia. *International Journal of Eating Disorders*, 2, 15–34.
35. Goble, M. M. (2008). Medical and psychological complications of obesity. In H. D. Davies, & H. E. Fitzgerald (Eds.), *Obesity in childhood and adolescence Medical, biological, and social issues*, Vol. 1. (pp. 229–269) Westport, CT: Praeger.
36. Greenberg, B. S., Eastin, M., Hofschire, L., Lachlan, K., & Brownell, K. D. (2003). Portrayals of overweight and obese individuals on commercial television. *American Journal of Public Health*, 93, 1342–1348.
37. Halpern, C. T., King, R. B., Oslak, S. G., & Udry, J. R. (2005). Body mass index, dieting, romance, and sexual activity in adolescent girls: Relationships over time. *Journal of Research on Adolescence*, 15, 535–559.
38. Harris, M. B. (1990). Is love seen as different for the obese? *Journal of Applied Social Psychology*, 20, 1209–1224.
39. Hatfield, E. & Sprecher, S. (in press). Matching hypothesis. In H. Reis & S. Sprecher (Eds.) *Encyclopedia of human relationships*. New York: SAGE.

40. Pingatore, R., Dugoni, B., Tindale, R. S., & Spring, B. (1994). Journal of Applied Psychology, 79, 909–917.
41. Roehling, M. V., Roehling, P. V., & Pichler, S. (2007). The relationship between bodyweight and perceived weight-related employment discrimination: The role of sex and race. Journal of Vocational Behavior, 71, 300–318.
42. Schafer, R. B., & Keith, P. M. (1990). Matching by weight in married couples: A life cycle perspective. Journal of Social Psychology, 130, 657–664.
43. Sitton, S., & Blanchard, S. (1995). Men's preferences in romantic partners: Obesity vs. addiction. Psychological Reports, 77, 1185–1186.

ПРИЛОЖЕНИЕ А

Анкета

Уважаемый респондент!

На кафедре психологии экстремальных и кризисных ситуаций Санкт-Петербургского Государственного Университета проводится исследование представлений о партнере у женщин с диагнозом ожирение.

Мы очень признательны Вам за согласие участвовать в нашей работе. Надеемся на Ваши искренние и подробные ответы.

Обращаем Ваше внимание, что нет «хороших» или «плохих» ответов при выполнении заданий.

Отвечая на вопросы:

Не тратьте много времени на обдумывание ответов, давайте ответ, первым пришедший Вам в голову.

- 1) Обязательно отвечайте на все вопросы подряд, ничего не пропуская.
- 2) Не старайтесь произвести хорошее впечатление своими ответами, отвечайте максимально честно.

Данные исследования будут носить *конфиденциальный характер*.

Интервью: Расскажите немного о себе

- 1) Ваш возраст
- 2) Уровень образования (**высшее/среднее/средне-специальное/студентка**) .
- 3) Вес, рост.
- 4) Наличие детей
- 5) Состоите ли вы в отношениях? Есть ли у вас муж/парень/постоянный сексуальный партнер?
- 6) Опишите **идеального в вашем представлении** партнера для длительных любовных отношений/брака? Какой он? Как выглядит? Какими качествами обладает? (в свободной форме: качества, черты характера, поведение, внешний вид и т.д.).
- 7) Опишите идеальные в вашем представлении отношения.

Если вы состоите в отношениях, ответьте также на следующие вопросы:

1. Как вы можете описать ваши настоящие отношения?

2. Опишите своего партнера. Какой он? (внешность, характер, поведение в свободной форме).
3. Что Вас не устраивает в вашем партнере на данный момент (в свободной форме).
4. Почему Вы продолжаете отношения с Вашим партнером, несмотря на его недостатки? (если они есть)

Если вы не состоите в отношениях, ответьте на следующие вопросы:

- 1) Хотели бы вы в ближайшее время найти партнера для любовных отношений/ создания семьи?
- 2) Почему, по вашему мнению, вы сейчас одиноки?

ПРИЛОЖЕНИЕ Б

Средние значения показателей методик в каждой группе

| | Наличие партнера | | | | | | | | |
|--------|------------------|----|------------------------|------------------|----|------------------------|------------------|----|------------------------|
| | Нет | | | Есть | | | Всего | | |
| | Среднее значение | N | Стандартное отклонение | Среднее значение | N | Стандартное отклонение | Среднее значение | N | Стандартное отклонение |
| ФС | 73,6307 | 28 | 19,17080 | 74,8446 | 28 | 25,02637 | 74,2377 | 56 | 22,09659 |
| ФИ | 44,4300 | 28 | 26,23863 | 63,4761 | 28 | 27,56169 | 53,9530 | 56 | 28,34129 |
| ФИИ | 65,0825 | 28 | 26,65192 | 71,1554 | 28 | 25,71918 | 68,1189 | 56 | 26,13077 |
| ФИИИ | 56,2625 | 28 | 21,13192 | 55,1304 | 28 | 26,96260 | 55,6964 | 56 | 24,00891 |
| ФИИИИ | 80,3171 | 28 | 21,02234 | 73,8443 | 28 | 26,87866 | 77,0807 | 56 | 24,13048 |
| Ф1 | 47,1671 | 28 | 23,80477 | 56,8564 | 28 | 28,96304 | 52,0118 | 56 | 26,71857 |
| Ф2 | 55,5336 | 28 | 23,53304 | 53,7371 | 28 | 28,33546 | 54,6354 | 56 | 25,82322 |
| Ф3 | 72,8379 | 28 | 27,37822 | 76,3596 | 28 | 21,40649 | 74,5988 | 56 | 24,41474 |
| Ф4 | 50,6657 | 28 | 22,38440 | 66,3804 | 28 | 19,77705 | 58,5230 | 56 | 22,37958 |
| Ф5 | 35,7514 | 28 | 20,47845 | 29,0968 | 28 | 19,78930 | 32,4241 | 56 | 20,23342 |
| Ф6 | 73,9657 | 28 | 24,55970 | 77,2025 | 28 | 24,79886 | 75,5841 | 56 | 24,50865 |
| Ф7 | 55,7379 | 28 | 21,46138 | 66,4886 | 28 | 22,83376 | 61,1132 | 56 | 22,61589 |
| ОКС | ,32 | 28 | 3,518 | 2,29 | 28 | 2,537 | 1,30 | 56 | 3,196 |
| ОКПП | -2,79 | 28 | 2,440 | -1,71 | 28 | 3,053 | -2,25 | 56 | 2,791 |
| ЛЖ | ,39 | 28 | 3,292 | 3,54 | 28 | 2,631 | 1,96 | 56 | 3,352 |
| Соц Я | 3,29 | 28 | 2,760 | 3,14 | 28 | 3,182 | 3,21 | 56 | 2,952 |
| КомЯ | 2,36 | 28 | 2,164 | 2,32 | 28 | 1,887 | 2,34 | 56 | 2,012 |
| МатЯ | ,50 | 28 | 1,036 | ,32 | 28 | ,863 | ,41 | 56 | ,949 |
| ФизЯ | 1,68 | 28 | 2,358 | 1,93 | 28 | 2,387 | 1,80 | 56 | 2,354 |
| Дея Я | 3,21 | 28 | 2,727 | 3,75 | 28 | 4,213 | 3,48 | 56 | 3,526 |
| Перс Я | ,39 | 28 | ,916 | ,43 | 28 | ,959 | ,41 | 56 | ,930 |
| Рефл Я | 15,04 | 28 | 7,923 | 14,68 | 28 | 8,246 | 14,86 | 56 | 8,015 |
| Сум | 49,68 | 28 | 25,500 | 50,04 | 28 | 23,127 | 49,86 | 56 | 24,120 |
| Сум+ | 12,43 | 28 | 6,790 | 15,50 | 28 | 8,540 | 13,96 | 56 | 7,800 |
| Сум+- | 4,82 | 28 | 3,830 | 4,57 | 28 | 3,553 | 4,70 | 56 | 3,663 |
| Сум- | 7,54 | 28 | 5,653 | 5,54 | 28 | 3,911 | 6,54 | 56 | 4,921 |
| Сум? | 1,68 | 28 | 2,342 | ,96 | 28 | 1,575 | 1,32 | 56 | 2,010 |

| | | | | | | | | | |
|------|---------|----|----------|---------|----|----------|---------|----|----------|
| Соци | ,75 | 28 | 1,143 | ,61 | 28 | 1,133 | ,68 | 56 | 1,130 |
| П | | | | | | | | | |
| Коми | 1,04 | 28 | 1,170 | 1,00 | 28 | 1,247 | 1,02 | 56 | 1,198 |
| П | | | | | | | | | |
| Мати | ,57 | 28 | ,690 | ,43 | 28 | ,634 | ,50 | 56 | ,661 |
| П | | | | | | | | | |
| Физи | 2,89 | 28 | 2,132 | 2,75 | 28 | 2,797 | 2,82 | 56 | 2,465 |
| П | | | | | | | | | |
| ДеяИ | 1,68 | 28 | 1,517 | 1,75 | 28 | 1,818 | 1,71 | 56 | 1,659 |
| П | | | | | | | | | |
| Перс | ,50 | 28 | ,793 | ,46 | 28 | ,744 | ,48 | 56 | ,763 |
| ИП | | | | | | | | | |
| Рефл | 4,43 | 28 | 2,588 | 5,25 | 28 | 2,271 | 4,84 | 56 | 2,448 |
| ИП | | | | | | | | | |
| Упи | 88,29 | 28 | 9,376 | 87,25 | 28 | 12,578 | 87,77 | 56 | 11,004 |
| Сои | 65,96 | 28 | 13,791 | 65,61 | 28 | 13,959 | 65,79 | 56 | 13,749 |
| Ри | 22,32 | 28 | 12,329 | 21,64 | 28 | 12,308 | 21,98 | 56 | 12,211 |
| Упх | 76,04 | 28 | 10,355 | 75,54 | 28 | 14,531 | 75,79 | 56 | 12,504 |
| Сох | 60,29 | 28 | 18,537 | 61,46 | 28 | 16,431 | 60,88 | 56 | 17,366 |
| Рх | 15,75 | 28 | 14,610 | 14,07 | 28 | 12,448 | 14,91 | 56 | 13,475 |
| Упвн | 82,64 | 28 | 13,926 | 84,39 | 28 | 12,236 | 83,52 | 56 | 13,019 |
| Совн | 56,25 | 28 | 20,261 | 63,64 | 28 | 20,447 | 59,95 | 56 | 20,510 |
| Рвн | 26,39 | 28 | 16,605 | 20,75 | 28 | 15,099 | 23,57 | 56 | 15,981 |
| Упув | 84,21 | 28 | 14,268 | 85,07 | 28 | 13,021 | 84,64 | 56 | 13,541 |
| Соув | 52,11 | 28 | 19,895 | 58,54 | 28 | 23,840 | 55,32 | 56 | 21,996 |
| Рув | 32,11 | 28 | 20,329 | 26,54 | 28 | 19,411 | 29,32 | 56 | 19,893 |
| Упср | 82,7946 | 28 | 8,25913 | 83,0625 | 28 | 10,44421 | 82,9286 | 56 | 9,33027 |
| Соср | 58,6518 | 28 | 13,49423 | 62,3125 | 28 | 15,28232 | 60,4821 | 56 | 14,40327 |
| Рср | 24,1429 | 28 | 10,76677 | 20,7500 | 28 | 10,91614 | 22,4464 | 56 | 10,87822 |

ПРИЛОЖЕНИЕ В

Результаты сравнения показателей групп респондентов, состоящих в отношениях и не состоящих в отношениях, с помощью критерия U-Манна-Уитни

| Итоги по проверке гипотезы | | | | |
|-----------------------------------|---|--|--------|-------------------------------|
| | Нулевая гипотеза | Критерий | Зна ч. | Решение |
| 1 | Распределение Респ является одинаковым для категорий Пар. | Критерий U Манна-Уитни для независимых выборок | ,896 | Нулевая гипотеза принимается. |
| 2 | Распределение Возр является одинаковым для категорий Пар. | Критерий U Манна-Уитни для независимых выборок | ,245 | Нулевая гипотеза принимается. |
| 3 | Распределение ФС является одинаковым для категорий Пар. | Критерий U Манна-Уитни для независимых выборок | ,170 | Нулевая гипотеза принимается. |
| 4 | Распределение ФI является одинаковым для категорий Пар. | Критерий U Манна-Уитни для независимых выборок | ,017 | Нулевая гипотеза отклоняется. |
| 5 | Распределение ФII является одинаковым для категорий Пар. | Критерий U Манна-Уитни для независимых выборок | ,338 | Нулевая гипотеза принимается. |
| 6 | Распределение ФIII является одинаковым для категорий Пар. | Критерий U Манна-Уитни для независимых выборок | ,874 | Нулевая гипотеза принимается. |
| 7 | Распределение ФIV является одинаковым для категорий Пар. | Критерий U Манна-Уитни для независимых выборок | ,590 | Нулевая гипотеза принимается. |
| 8 | Распределение Ф1 является одинаковым для категорий Пар. | Критерий U Манна-Уитни для независимых выборок | ,171 | Нулевая гипотеза принимается. |
| 9 | Распределение Ф2 является одинаковым для категорий Пар. | Критерий U Манна-Уитни для независимых выборок | ,845 | Нулевая гипотеза принимается. |
| 10 | Распределение Ф3 является одинаковым для категорий Пар. | Критерий U Манна-Уитни для независимых выборок | ,987 | Нулевая гипотеза принимается. |
| 11 | Распределение Ф4 является одинаковым для категорий Пар. | Критерий U Манна-Уитни для независимых выборок | ,007 | Нулевая гипотеза отклоняется. |
| 12 | Распределение Ф5 является одинаковым для категорий Пар. | Критерий U Манна-Уитни для независимых выборок | ,165 | Нулевая гипотеза принимается. |

| | | | | |
|----|--|--|------|-------------------------------|
| 13 | Распределение Ф6 является одинаковым для категорий Пар. | Критерий U Манна-Уитни для независимых выборок | 59,6 | Нулевая гипотеза принимается. |
| 14 | Распределение Ф7 является одинаковым для категорий Пар. | Критерий U Манна-Уитни для независимых выборок | 05,8 | Нулевая гипотеза принимается. |
| 15 | Распределение ОкС является одинаковым для категорий Пар. | Критерий U Манна-Уитни для независимых выборок | 03,0 | Нулевая гипотеза отклоняется. |
| 16 | Распределение ОкПП является одинаковым для категорий Пар. | Критерий U Манна-Уитни для независимых выборок | 29,5 | Нулевая гипотеза принимается. |
| 17 | Распределение ЛЖ является одинаковым для категорий Пар. | Критерий U Манна-Уитни для независимых выборок | 00,0 | Нулевая гипотеза отклоняется. |
| 18 | Распределение Соц Я является одинаковым для категорий Пар. | Критерий U Манна-Уитни для независимых выборок | 49,5 | Нулевая гипотеза принимается. |
| 19 | Распределение СоцЯ+ является одинаковым для категорий Пар. | Критерий U Манна-Уитни для независимых выборок | 57,0 | Нулевая гипотеза принимается. |
| 20 | Распределение СоцЯ- является одинаковым для категорий Пар. | Критерий U Манна-Уитни для независимых выборок | 95,1 | Нулевая гипотеза принимается. |
| 21 | Распределение СоцЯ+ является одинаковым для категорий Пар. | Критерий U Манна-Уитни для независимых выборок | 63,4 | Нулевая гипотеза принимается. |
| 22 | Распределение СоцЯ? является одинаковым для категорий Пар. | Критерий U Манна-Уитни для независимых выборок | 55,5 | Нулевая гипотеза принимается. |
| 23 | Распределение КомЯ является одинаковым для категорий Пар. | Критерий U Манна-Уитни для независимых выборок | 90,7 | Нулевая гипотеза принимается. |
| 24 | Распределение КомЯ+ является одинаковым для категорий Пар. | Критерий U Манна-Уитни для независимых выборок | 40,4 | Нулевая гипотеза принимается. |
| 25 | Распределение КомЯ- является одинаковым для категорий Пар. | Критерий U Манна-Уитни для независимых выборок | 86,2 | Нулевая гипотеза принимается. |

| | | | | |
|----|---|--|-------|-------------------------------|
| 26 | Распределение КомЯ+- является одинаковым для категорий Пар. | Критерий U Манна-Уитни для независимых выборок | ,687 | Нулевая гипотеза принимается. |
| 27 | Распределение КомЯ? является одинаковым для категорий Пар. | Критерий U Манна-Уитни для независимых выборок | ,732 | Нулевая гипотеза принимается. |
| 28 | Распределение МатЯ является одинаковым для категорий Пар. | Критерий U Манна-Уитни для независимых выборок | ,486 | Нулевая гипотеза принимается. |
| 29 | Распределение МатЯ+ является одинаковым для категорий Пар. | Критерий U Манна-Уитни для независимых выборок | ,669 | Нулевая гипотеза принимается. |
| 30 | Распределение МатЯ- является одинаковым для категорий Пар. | Критерий U Манна-Уитни для независимых выборок | ,644 | Нулевая гипотеза принимается. |
| 31 | Распределение МатЯ+- является одинаковым для категорий Пар. | Критерий U Манна-Уитни для независимых выборок | ,317 | Нулевая гипотеза принимается. |
| 32 | Распределение МатЯ? является одинаковым для категорий Пар. | Критерий U Манна-Уитни для независимых выборок | 1,000 | Нулевая гипотеза принимается. |
| 33 | Распределение ФизЯ является одинаковым для категорий Пар. | Критерий U Манна-Уитни для независимых выборок | ,600 | Нулевая гипотеза принимается. |
| 34 | Распределение ФизЯ+ является одинаковым для категорий Пар. | Критерий U Манна-Уитни для независимых выборок | ,163 | Нулевая гипотеза принимается. |
| 35 | Распределение ФизЯ- является одинаковым для категорий Пар. | Критерий U Манна-Уитни для независимых выборок | ,414 | Нулевая гипотеза принимается. |
| 36 | Распределение ФизЯ+- является одинаковым для категорий Пар. | Критерий U Манна-Уитни для независимых выборок | ,755 | Нулевая гипотеза принимается. |
| 37 | Распределение ФизЯ? является одинаковым для категорий Пар. | Критерий U Манна-Уитни для независимых выборок | ,980 | Нулевая гипотеза принимается. |
| 38 | Распределение Дея Я является одинаковым для категорий Пар. | Критерий U Манна-Уитни для независимых выборок | ,908 | Нулевая гипотеза принимается. |

| | | | | |
|---|---|--|------|-------------------------------|
| 73 | Распределение Совн является одинаковым для категорий Пар. | Критерий U Манна-Уитни для независимых выборок | ,146 | Нулевая гипотеза принимается. |
| 74 | Распределение Рвн является одинаковым для категорий Пар. | Критерий U Манна-Уитни для независимых выборок | ,166 | Нулевая гипотеза принимается. |
| 75 | Распределение Упув является одинаковым для категорий Пар. | Критерий U Манна-Уитни для независимых выборок | ,717 | Нулевая гипотеза принимается. |
| 76 | Распределение Соув является одинаковым для категорий Пар. | Критерий U Манна-Уитни для независимых выборок | ,207 | Нулевая гипотеза принимается. |
| 77 | Распределение Рув является одинаковым для категорий Пар. | Критерий U Манна-Уитни для независимых выборок | ,238 | Нулевая гипотеза принимается. |
| 78 | Распределение Упр является одинаковым для категорий Пар. | Критерий U Манна-Уитни для независимых выборок | ,743 | Нулевая гипотеза принимается. |
| 79 | Распределение Соср является одинаковым для категорий Пар. | Критерий U Манна-Уитни для независимых выборок | ,258 | Нулевая гипотеза принимается. |
| 80 | Распределение Рср является одинаковым для категорий Пар. | Критерий U Манна-Уитни для независимых выборок | ,290 | Нулевая гипотеза принимается. |
| Выводятся асимптотические значимости. Уровень значимости равен ,05. | | | | |

ПРИЛОЖЕНИЕ Г

Средние значения показателей методик в группах респондентов с разными степенями ожирения

Отчет

| | Степень ожирения | | | | | | | | | | | |
|------|------------------|----|---------------|--------------|----|---------------|--------------|----|---------------|--------------|----|---------------|
| | 1 | | | 2 | | | 3 | | | Всего | | |
| | Ср. знач | N | Стд. откл. | Ср. знач. | N | Стд. откл. | Ср. знач. | N | Стд. откл. | Ср. знач. | N | Стд. откл. |
| ФС | 70,433 | 20 | 22,590 | 77,110 | 21 | 22,896 | 75,288 | 15 | 21,033 | 74,237 | 56 | 22,09659 |
| | 0 | | 50 | 5 | | 21 | 7 | | 77 | 7 | | |
| ФI | 45,834 | 20 | 27,546 | 61,713 | 21 | 29,891 | 53,913 | 15 | 25,783 | 53,953 | 56 | 28,34129 |
| | 0 | | 47 | 8 | | 33 | 3 | | 67 | 0 | | |
| ФII | 58,234 | 20 | 28,309 | 74,698 | 21 | 25,006 | 72,087 | 15 | 21,912 | 68,118 | 56 | 26,13077 |
| | 0 | | 28 | 6 | | 36 | 3 | | 32 | 9 | | |
| ФIII | 53,516 | 20 | 24,641 | 51,809 | 21 | 21,287 | 64,046 | 15 | 26,247 | 55,696 | 56 | 24,00891 |
| | 0 | | 66 | 0 | | 75 | 0 | | 42 | 4 | | |
| ФIV | 73,148 | 20 | 26,167 | 85,490 | 21 | 14,624 | 70,550 | 15 | 29,645 | 77,080 | 56 | 24,13048 |
| | 5 | | 59 | 0 | | 21 | 7 | | 55 | 7 | | |
| Ф1 | 48,550 | 20 | 26,166 | 56,809 | 21 | 27,934 | 49,911 | 15 | 26,537 | 52,011 | 56 | 26,71857 |
| | 0 | | 26 | 0 | | 08 | 3 | | 46 | 8 | | |
| Ф2 | 52,065 | 20 | 25,537 | 50,189 | 21 | 25,614 | 64,286 | 15 | 25,660 | 54,635 | 56 | 25,82322 |
| | 5 | | 64 | 5 | | 50 | 0 | | 77 | 4 | | |
| Ф3 | 69,752 | 20 | 29,304 | 76,828 | 21 | 20,998 | 77,940 | 15 | 22,212 | 74,598 | 56 | 24,41474 |
| | 0 | | 51 | 1 | | 37 | 0 | | 86 | 8 | | |
| Ф4 | 49,515 | 20 | 21,134 | 64,841 | 21 | 22,804 | 61,687 | 15 | 20,784 | 58,523 | 56 | 22,37958 |
| | 5 | | 13 | 4 | | 28 | 3 | | 90 | 0 | | |
| Ф5 | 38,751 | 20 | 17,044 | 27,780 | 21 | 23,785 | 30,489 | 15 | 17,672 | 32,424 | 56 | 20,23342 |
| | 0 | | 37 | 5 | | 35 | 3 | | 41 | 1 | | |
| Ф6 | 68,284 | 20 | 27,532 | 82,079 | 21 | 17,432 | 76,224 | 15 | 27,513 | 75,584 | 56 | 24,50865 |
| | 0 | | 96 | 5 | | 95 | 0 | | 26 | 1 | | |
| Ф7 | 55,299 | 20 | 21,837 | 61,857 | 21 | 23,840 | 67,823 | 15 | 21,280 | 61,113 | 56 | 22,61589 |
| | 0 | | 74 | 6 | | 56 | 3 | | 25 | 2 | | |
| ОкС | ,60 | 20 | 3,331 | 1,76 | 21 | 2,982 | 1,60 | 15 | 3,355 | 1,30 | 56 | 3,196 |
| ОкП | -2,05 | 20 | 2,064 | -2,95 | 21 | 3,008 | -1,53 | 15 | 3,248 | -2,25 | 56 | 2,791 |
| П | | | | | | | | | | | | |
| ЛЖ | 1,50 | 20 | 3,253 | 2,38 | 21 | 3,324 | 2,00 | 15 | 3,665 | 1,96 | 56 | 3,352 |
| Соц | | | | | | | | | | | | |
| Я | 3,10 | 20 | 2,936 | 2,81 | 21 | 2,874 | 3,93 | 15 | 3,150 | 3,21 | 56 | 2,952 |

| | | | | | | | | | | | | |
|------------|-------|----|--------|-------|----|--------|-------|----|--------|-------|----|--------|
| Ком Я | 1,85 | 20 | 1,461 | 2,43 | 21 | 1,660 | 2,87 | 15 | 2,900 | 2,34 | 56 | 2,012 |
| Мат Я | ,10 | 20 | ,308 | ,38 | 21 | ,740 | ,87 | 15 | 1,506 | ,41 | 56 | ,949 |
| Физ Я | ,70 | 20 | ,733 | 1,95 | 21 | 1,884 | 3,07 | 15 | 3,535 | 1,80 | 56 | 2,354 |
| Дея Я | 2,95 | 20 | 1,932 | 3,81 | 21 | 4,045 | 3,73 | 15 | 4,448 | 3,48 | 56 | 3,526 |
| Перс Я | ,10 | 20 | ,308 | ,62 | 21 | 1,117 | ,53 | 15 | 1,125 | ,41 | 56 | ,930 |
| Реф лЯ | 13,55 | 20 | 8,395 | 15,00 | 21 | 8,735 | 16,40 | 15 | 6,533 | 14,86 | 56 | 8,015 |
| Сум | 41,65 | 20 | 21,434 | 51,19 | 21 | 25,359 | 58,93 | 15 | 23,587 | 49,86 | 56 | 24,120 |
| Сум + | 11,55 | 20 | 7,200 | 14,52 | 21 | 7,305 | 16,40 | 15 | 8,790 | 13,96 | 56 | 7,800 |
| Сум +- | 3,70 | 20 | 3,063 | 4,81 | 21 | 3,816 | 5,87 | 15 | 4,033 | 4,70 | 56 | 3,663 |
| Сум- | 5,70 | 20 | 4,485 | 6,29 | 21 | 4,692 | 8,00 | 15 | 5,745 | 6,54 | 56 | 4,921 |
| Сум ? | 1,40 | 20 | 2,010 | 1,38 | 21 | 2,355 | 1,13 | 15 | 1,552 | 1,32 | 56 | 2,010 |
| Соц ИП | ,60 | 20 | 1,142 | ,43 | 21 | ,811 | 1,13 | 15 | 1,407 | ,68 | 56 | 1,130 |
| Ком ИП | ,75 | 20 | 1,070 | 1,00 | 21 | 1,225 | 1,40 | 15 | 1,298 | 1,02 | 56 | 1,198 |
| Мат ИП | ,30 | 20 | ,470 | ,67 | 21 | ,658 | ,53 | 15 | ,834 | ,50 | 56 | ,661 |
| Физ ИП | 2,15 | 20 | 1,496 | 2,76 | 21 | 2,755 | 3,80 | 15 | 2,883 | 2,82 | 56 | 2,465 |
| Дея ИП | 1,70 | 20 | 1,838 | 1,52 | 21 | 1,289 | 2,00 | 15 | 1,927 | 1,71 | 56 | 1,659 |
| Перс ИП | ,25 | 20 | ,550 | ,52 | 21 | ,602 | ,73 | 15 | 1,100 | ,48 | 56 | ,763 |
| Реф лИП | 3,35 | 20 | 1,461 | 5,52 | 21 | 2,874 | 5,87 | 15 | 1,959 | 4,84 | 56 | 2,448 |
| Упи | 87,95 | 20 | 12,458 | 85,48 | 21 | 11,453 | 90,73 | 15 | 7,769 | 87,77 | 56 | 11,004 |
| Сои | 63,75 | 20 | 16,682 | 66,24 | 21 | 12,177 | 67,87 | 15 | 11,928 | 65,79 | 56 | 13,749 |
| Ри | 24,20 | 20 | 13,197 | 19,24 | 21 | 11,519 | 22,87 | 15 | 11,862 | 21,98 | 56 | 12,211 |
| Упх | 74,25 | 20 | 11,616 | 77,05 | 21 | 12,990 | 76,07 | 15 | 13,572 | 75,79 | 56 | 12,504 |
| Сох | 55,45 | 20 | 17,037 | 65,48 | 21 | 15,072 | 61,67 | 15 | 19,794 | 60,88 | 56 | 17,366 |
| Рх | 18,80 | 20 | 16,488 | 11,57 | 21 | 9,469 | 14,40 | 15 | 13,330 | 14,91 | 56 | 13,475 |
| Упвн | 78,00 | 20 | 18,206 | 86,00 | 21 | 7,477 | 87,40 | 15 | 8,201 | 83,52 | 56 | 13,019 |

| | | | | | | | | | | | | |
|------|--------|----|--------|--------|----|--------|--------|----|--------|--------|----|----------|
| Совн | 53,15 | 20 | 24,596 | 67,48 | 21 | 15,667 | 58,47 | 15 | 18,098 | 59,95 | 56 | 20,510 |
| Рвн | 24,85 | 20 | 14,833 | 18,52 | 21 | 14,500 | 28,93 | 15 | 18,246 | 23,57 | 56 | 15,981 |
| Упув | 78,45 | 20 | 18,797 | 86,95 | 21 | 8,213 | 89,67 | 15 | 7,394 | 84,64 | 56 | 13,541 |
| Соув | 48,90 | 20 | 26,416 | 61,76 | 21 | 19,264 | 54,87 | 15 | 17,386 | 55,32 | 56 | 21,996 |
| Рув | 29,55 | 20 | 20,884 | 25,19 | 21 | 18,057 | 34,80 | 15 | 20,956 | 29,32 | 56 | 19,893 |
| Упср | 79,662 | 20 | 12,881 | 83,869 | 21 | 6,8582 | 85,966 | 15 | 4,8133 | 82,928 | 56 | 9,33027 |
| | 5 | | 10 | 0 | | 2 | 7 | | 6 | 6 | | |
| Соср | 55,312 | 20 | 17,133 | 65,238 | 21 | 11,042 | 60,716 | 15 | 13,046 | 60,482 | 56 | 14,40327 |
| | 5 | | 93 | 1 | | 38 | 7 | | 92 | 1 | | |
| Рср | 24,350 | 20 | 11,183 | 18,631 | 21 | 9,6555 | 25,250 | 15 | 11,248 | 22,446 | 56 | 10,87822 |
| | 0 | | 69 | 0 | | 1 | 0 | | 41 | 4 | | |

Результаты сравнения значений показателей методик в группах респондентов с разными степенями ожирения

| Итоги по проверке гипотезы | | | | |
|----------------------------|--|---|-------|-------------------------------|
| | Нулевая гипотеза | Критерий | Знач. | Решение |
| 1 | Распределение Соц Я является одинаковым для категорий СтОж. | Критерий Краскала-Уоллиса для независимых выборок | ,432 | Нулевая гипотеза принимается. |
| 2 | Распределение СоцЯ+ является одинаковым для категорий СтОж. | Критерий Краскала-Уоллиса для независимых выборок | ,740 | Нулевая гипотеза принимается. |
| 3 | Распределение СоцЯ- является одинаковым для категорий СтОж. | Критерий Краскала-Уоллиса для независимых выборок | ,155 | Нулевая гипотеза принимается. |
| 4 | Распределение СоцЯ+- является одинаковым для категорий СтОж. | Критерий Краскала-Уоллиса для независимых выборок | ,214 | Нулевая гипотеза принимается. |
| 5 | Распределение СоцЯ? является одинаковым для категорий СтОж. | Критерий Краскала-Уоллиса для независимых выборок | ,629 | Нулевая гипотеза принимается. |
| 6 | Распределение КомЯ является одинаковым для категорий СтОж. | Критерий Краскала-Уоллиса для независимых выборок | ,549 | Нулевая гипотеза принимается. |
| 7 | Распределение КомЯ+ является одинаковым для категорий СтОж. | Критерий Краскала-Уоллиса для независимых выборок | ,297 | Нулевая гипотеза принимается. |
| 8 | Распределение КомЯ- является одинаковым для категорий СтОж. | Критерий Краскала-Уоллиса для независимых выборок | ,364 | Нулевая гипотеза принимается. |
| 9 | Распределение КомЯ+- является одинаковым для категорий СтОж. | Критерий Краскала-Уоллиса для независимых выборок | ,788 | Нулевая гипотеза принимается. |

| | | | | |
|---|--|---|-----------|-------------------------------|
| 27 | Распределение ПерсЯ+ является одинаковым для категорий СтОж. | Критерий Краскала-Уоллиса для независимых выборок | ,316 | Нулевая гипотеза принимается. |
| 28 | Распределение ПерсЯ- является одинаковым для категорий СтОж. | Критерий Краскала-Уоллиса для независимых выборок | ,240 | Нулевая гипотеза принимается. |
| 29 | Распределение ПерсЯ+ является одинаковым для категорий СтОж. | Критерий Краскала-Уоллиса для независимых выборок | ,276 | Нулевая гипотеза принимается. |
| 30 | Распределение ПерсЯ? является одинаковым для категорий СтОж. | Критерий Краскала-Уоллиса для независимых выборок | 1,00 0 | Нулевая гипотеза принимается. |
| 31 | Распределение РефлЯ является одинаковым для категорий СтОж. | Критерий Краскала-Уоллиса для независимых выборок | ,268 | Нулевая гипотеза принимается. |
| 32 | Распределение РефлЯ+ является одинаковым для категорий СтОж. | Критерий Краскала-Уоллиса для независимых выборок | ,430 | Нулевая гипотеза принимается. |
| 33 | Распределение РефлЯ- является одинаковым для категорий СтОж. | Критерий Краскала-Уоллиса для независимых выборок | ,634 | Нулевая гипотеза принимается. |
| 34 | Распределение РефлЯ+ является одинаковым для категорий СтОж. | Критерий Краскала-Уоллиса для независимых выборок | ,592 | Нулевая гипотеза принимается. |
| 35 | Распределение РефлЯ? является одинаковым для категорий СтОж. | Критерий Краскала-Уоллиса для независимых выборок | ,700 | Нулевая гипотеза принимается. |
| 36 | Распределение Сс является одинаковым для категорий СтОж. | Критерий Краскала-Уоллиса для независимых выборок | ,525 | Нулевая гипотеза принимается. |
| 37 | Распределение Сум является одинаковым для категорий СтОж. | Критерий Краскала-Уоллиса для независимых выборок | ,056 | Нулевая гипотеза принимается. |
| 38 | Распределение Сум+ является одинаковым для категорий СтОж. | Критерий Краскала-Уоллиса для независимых выборок | ,110 | Нулевая гипотеза принимается. |
| 39 | Распределение Сум+- является одинаковым для категорий СтОж. | Критерий Краскала-Уоллиса для независимых выборок | ,245 | Нулевая гипотеза принимается. |
| 40 | Распределение Сум- является одинаковым для категорий СтОж. | Критерий Краскала-Уоллиса для независимых выборок | ,378 | Нулевая гипотеза принимается. |
| 41 | Распределение Сум? является одинаковым для категорий СтОж. | Критерий Краскала-Уоллиса для независимых выборок | ,860 | Нулевая гипотеза принимается. |
| Выводятся асимптотические значимости. Уровень значимости равен ,05. | | | | |

ПРИЛОЖЕНИЕ Д

Таблица корреляций показателей методик «Кто Я?» и методики «Кто Он?»

| | | | СоциП | КомиП | МатиП | ФизиП | ДеяиП | ПерсиП | РефлиП |
|-------------|-------|------------------------|--------------------|--------------------|--------------------|--------------------|--------------------|--------------------|--------------------|
| Ро Спирмана | Соц Я | Кoeffициент корреляции | ,287 [*] | ,157 | ,200 | ,246 | ,220 | ,255 | ,381 ^{**} |
| | | Знач. (2-х сторонняя) | ,032 | ,247 | ,140 | ,067 | ,104 | ,058 | ,004 |
| | | N | 56 | 56 | 56 | 56 | 56 | 56 | 56 |
| КомЯ | Соц Я | Кoeffициент корреляции | ,444 ^{**} | ,254 | ,290 [*] | ,189 | ,306 [*] | ,441 ^{**} | ,192 |
| | | Знач. (2-х сторонняя) | ,001 | ,059 | ,030 | ,162 | ,022 | ,001 | ,156 |
| | | N | 56 | 56 | 56 | 56 | 56 | 56 | 56 |
| МатЯ | Соц Я | Кoeffициент корреляции | ,517 ^{**} | ,452 ^{**} | ,455 ^{**} | ,360 ^{**} | ,332 [*] | ,518 ^{**} | ,152 |
| | | Знач. (2-х сторонняя) | ,000 | ,000 | ,000 | ,006 | ,013 | ,000 | ,262 |
| | | N | 56 | 56 | 56 | 56 | 56 | 56 | 56 |
| ФизЯ | Соц Я | Кoeffициент корреляции | ,349 ^{**} | ,157 | ,298 [*] | ,205 | ,226 | ,396 ^{**} | ,356 ^{**} |
| | | Знач. (2-х сторонняя) | ,008 | ,248 | ,026 | ,129 | ,094 | ,003 | ,007 |
| | | N | 56 | 56 | 56 | 56 | 56 | 56 | 56 |
| Дея Я | Соц Я | Кoeffициент корреляции | ,134 | -,053 | ,412 ^{**} | ,112 | ,401 ^{**} | ,128 | ,123 |
| | | Знач. (2-х сторонняя) | ,326 | ,697 | ,002 | ,412 | ,002 | ,345 | ,367 |
| | | N | 56 | 56 | 56 | 56 | 56 | 56 | 56 |
| ПерсЯ | Соц Я | Кoeffициент корреляции | ,260 | ,276 [*] | ,262 | ,119 | ,135 | ,423 ^{**} | ,337 [*] |
| | | Знач. (2-х сторонняя) | ,053 | ,040 | ,052 | ,383 | ,320 | ,001 | ,011 |
| | | N | 56 | 56 | 56 | 56 | 56 | 56 | 56 |
| РефлЯ | Соц Я | Кoeffициент корреляции | ,218 | ,111 | ,030 | ,172 | ,253 | -,052 | ,279 [*] |
| | | Знач. (2-х сторонняя) | ,107 | ,417 | ,828 | ,205 | ,060 | ,706 | ,037 |
| | | N | 56 | 56 | 56 | 56 | 56 | 56 | 56 |

ПРИЛОЖЕНИЕ Ж

Таблица корреляций показателей методик «Кто Я?» и методики «Кто он?» в группе респондентов, состоящих в отношениях

| | | | СоцП | КомП | МатП | ФизП | ДеяП | ПерсП | РефлП |
|-------------|-------|------------------------|-------------------|-------------------|-------------------|-------|-------------------|-------------------|-------------------|
| Ро Спирмана | Соц Я | Кoeffициент корреляции | ,248 | ,124 | ,561** | ,130 | ,016 | ,306 | ,422 [†] |
| | | Знач. (2-х сторонняя) | ,203 | ,528 | ,002 | ,511 | ,937 | ,114 | ,025 |
| | | N | 28 | 28 | 28 | 28 | 28 | 28 | 28 |
| КомЯ | Соц Я | Кoeffициент корреляции | ,139 | ,372 | ,155 | ,179 | ,235 | ,183 | ,424 [†] |
| | | Знач. (2-х сторонняя) | ,482 | ,051 | ,431 | ,363 | ,229 | ,353 | ,025 |
| | | N | 28 | 28 | 28 | 28 | 28 | 28 | 28 |
| МатЯ | Соц Я | Кoeffициент корреляции | ,285 | ,420 [†] | ,327 | ,240 | ,531** | ,392 [†] | ,431 [†] |
| | | Знач. (2-х сторонняя) | ,142 | ,026 | ,089 | ,219 | ,004 | ,039 | ,022 |
| | | N | 28 | 28 | 28 | 28 | 28 | 28 | 28 |
| ФизЯ | Соц Я | Кoeffициент корреляции | ,163 | ,253 | ,248 | -,039 | ,401 [†] | ,430 [†] | ,141 |
| | | Знач. (2-х сторонняя) | ,406 | ,194 | ,204 | ,845 | ,034 | ,022 | ,476 |
| | | N | 28 | 28 | 28 | 28 | 28 | 28 | 28 |
| Дея Я | Соц Я | Кoeffициент корреляции | ,149 | ,055 | ,462 [†] | ,201 | ,040 | ,143 | ,088 |
| | | Знач. (2-х сторонняя) | ,450 | ,783 | ,013 | ,306 | ,839 | ,469 | ,655 |
| | | N | 28 | 28 | 28 | 28 | 28 | 28 | 28 |
| ПерсЯ | Соц Я | Кoeffициент корреляции | ,398 [†] | ,263 | ,236 | ,240 | ,458 [†] | ,627** | ,281 |
| | | Знач. (2-х сторонняя) | ,036 | ,177 | ,227 | ,219 | ,014 | ,000 | ,148 |
| | | N | 28 | 28 | 28 | 28 | 28 | 28 | 28 |
| РефлЯ | Соц Я | Кoeffициент корреляции | ,059 | ,142 | -,118 | ,061 | ,292 | ,051 | ,214 |
| | | Знач. (2-х сторонняя) | ,765 | ,471 | ,551 | ,756 | ,131 | ,796 | ,274 |
| | | N | 28 | 28 | 28 | 28 | 28 | 28 | 28 |

ПРИЛОЖЕНИЕ К

Таблица корреляций показателей методик «Кто Я?» и методики исследования самооценки личности Т. Дембо, С. Рубинштейн

| | | Упи | Сои | Упх | Сох | Упвн | Совн | Упув | Соув |
|-------------------|------------------------|-------|-------|-------|-------|-------|-------|-------|-------|
| Ро Спирмана СоциП | Коэффициент корреляции | ,111 | ,038 | ,148 | ,132 | ,270 | -,032 | ,168 | -,051 |
| | Знач. (2-х сторонняя) | ,416 | ,783 | ,276 | ,333 | ,044 | ,817 | ,216 | ,707 |
| | N | 56 | 56 | 56 | 56 | 56 | 56 | 56 | 56 |
| КомИП | Коэффициент корреляции | -,017 | -,038 | -,019 | ,096 | -,087 | -,239 | -,105 | -,495 |
| | Знач. (2-х сторонняя) | ,900 | ,783 | ,892 | ,481 | ,525 | ,076 | ,443 | ,000 |
| | N | 56 | 56 | 56 | 56 | 56 | 56 | 56 | 56 |
| МатИП | Коэффициент корреляции | ,008 | ,201 | ,088 | ,102 | ,309 | ,203 | ,196 | ,140 |
| | Знач. (2-х сторонняя) | ,956 | ,138 | ,521 | ,454 | ,020 | ,134 | ,147 | ,304 |
| | N | 56 | 56 | 56 | 56 | 56 | 56 | 56 | 56 |
| ФизИП | Коэффициент корреляции | ,146 | ,056 | -,111 | ,018 | ,229 | ,023 | -,023 | ,017 |
| | Знач. (2-х сторонняя) | ,283 | ,682 | ,415 | ,895 | ,090 | ,864 | ,868 | ,903 |
| | N | 56 | 56 | 56 | 56 | 56 | 56 | 56 | 56 |
| ДеяИП | Коэффициент корреляции | ,131 | ,051 | ,133 | -,029 | ,084 | -,079 | -,010 | -,152 |
| | Знач. (2-х сторонняя) | ,335 | ,710 | ,327 | ,835 | ,537 | ,561 | ,943 | ,263 |
| | N | 56 | 56 | 56 | 56 | 56 | 56 | 56 | 56 |
| ПерсИП | Коэффициент корреляции | ,253 | ,140 | ,158 | ,010 | ,213 | ,015 | ,203 | ,096 |
| | Знач. (2-х сторонняя) | ,059 | ,305 | ,246 | ,942 | ,115 | ,910 | ,133 | ,481 |
| | N | 56 | 56 | 56 | 56 | 56 | 56 | 56 | 56 |
| РефлИП | Коэффициент корреляции | ,191 | ,125 | ,235 | ,319 | ,327 | ,010 | ,218 | -,031 |
| | Знач. (2-х сторонняя) | ,158 | ,358 | ,081 | ,017 | ,014 | ,941 | ,106 | ,820 |
| | N | 56 | 56 | 56 | 56 | 56 | 56 | 56 | 56 |