

ПРАВИТЕЛЬСТВО РОССИЙСКОЙ ФЕДЕРАЦИИ
ФЕДЕРАЛЬНОЕ ГОСУДАРСТВЕННОЕ БЮДЖЕТНОЕ ОБРАЗОВАТЕЛЬНОЕ УЧРЕЖДЕНИЕ
ВЫСШЕГО ОБРАЗОВАНИЯ
«САНКТ-ПЕТЕРБУРГСКИЙ ГОСУДАРСТВЕННЫЙ УНИВЕРСИТЕТ» (СПбГУ)

Выпускная квалификационная работа на тему:

**Взаимосвязь временной перспективы и идентичности в кризисе ранней
взрослости**

по специальности 37.05.01– Клиническая психология
основная образовательная программа Клиническая психология
специализация: психология кризисных и экстремальных ситуаций

Выполнил:
студент 6 курса очной
формы обучения
Серебрякова К.В.

Рецензент:
Кандидат психологических
наук,
доцент
Дубенюк В.В.

Научный руководитель:
Кандидат медицинских
наук, доцент
Шклярчук С.П.

Санкт-Петербург

2014

Аннотация

Исследовались особенности прохождения кризиса ранней взрослости с целью выявления факторов риска социальной дезадаптации при различной степени сформированности социальной идентичности. Было выдвинуто предположение о том, что прохождение кризиса социализации, сопряжённого с этапом вступления в период ранней взрослости, отражается в образе социальной идентификации и предполагает формирование в сознании индивида социально значимых образов себя, а также изменение мотивационных установок с появлением социально одобряемых, что определенным образом отражается на видении и планировании будущего. У 53 студентов 1-2 курсов нами были исследованы: социальная идентичность («Кто я?» М. Kuhn и Т. McPartland), временная перспектива (опросник временной перспективы Ph. Zimbardo), нервно-психическая адаптация (тест нервно-психической адаптации И. Н. Гурвича) и социальная адаптация (методика диагностики социально-психологической адаптации С. Rojers и R. Dymond, опросник «Шкала оценки качества жизни» Н.Е.Водопьяновой). Методы статистической обработки: корреляционный анализ и сравнение средних значений. Полученные результаты: были выявлены ведущие в рамках данного возрастного периода типы социальной идентичности, была выявлена связь негативной оценки прошлого с социальной и нервно-психической адаптацией, связь социальной идентичности и социальной адаптации. Связь между временной перспективой и социальной идентичностью на этом этапе работы обнаружить не удалось.

Abstract

Correlation of individual's temporal perspective and of identity in period of the early adulthood's crisis

Were studied the peculiarities of passing of the crisis of early adulthood with the aim of identifying risk factors for social maladjustment at different degrees of formation of social identity. It has been suggested that the passing of the crisis of socialization reflected in the way social identity, and involves the formation in the mind of the individual, socially relevant images of yourself and also the change of motivational attitudes with the advent of socially acceptable and to some degree affects the vision and planning of future. 53 students of 1-2 courses were examined: social identity («Who am I?», M. Kuhn and T. McPartland), temporal perspective (temporal perspective questionnaire, Ph. Zimbardo), scale of neuro-psyhic tension (a test of neuropsychological adaptation, I. N. Gurvich) and social adaptation (method of diagnostics of socio-psychological adaptation C. Rojers and R. Dymond, the questionnaire «Scale of assessment of quality of life», N.E.Vodopyanova). Methods of statistical analysis: correlation analysis and comparison of the average values. The results: were identified leading in this age period types of social identity, correlation of a negative evaluation of the past and of the social and neuropsychological adaptation, correlation of social identity and of social adaptation. The correlation between temporal perspective and social identity could not be found at this stage.

Введение

Современные психологические исследования обнаруживают повышенный интерес психологов к проблеме идентичности. Причём, существенным моментом является тот факт, что на первый план выходит не столько онтология идентичности, сколько рассмотрение кризисных проявлений в данной области.

Ключевым моментом нашего исследования является его диагностическая составляющая, оценка не просто поведенческих проявлений, которую дают личностные опросники или анализ симптомов переживаний, как клиническое интервью, а попытка выявить базовые элементы определяющие позицию человека в принятии решений. Что такое «Я», «свои», «чужие».

Неумолимо быстрый рост темпа жизни; расцвет рыночной системы отношений со всеми вытекающими; отчётливое доминирование материальной культуры над духовной; достижение гармонии в изобразительном искусстве путём изгнания из него всего несовершенства, всей жизни, всего человеческого; культ практичности, функциональности и минимализма; отсутствие явного «героя нашего времени» в современной отечественной литературе; конвейерное производство и корпоративные информационные системы; кризис социальных институтов; активные социально-политические процессы в стране и мире; широкий выбор возможных на сегодняшний день жизненных сценариев; глобализация; тенденция к обезличиванию в Интернете и так далее – характерные черты современности. Они одновременно являют собой и условия жизни, и её отражение как таковой.

Эти характеристики предъявляют современному человеку качественно новые требования, ставят его в ситуацию неопределённости. Важным моментом здесь является обретение идентичности, способствующей дальнейшему ориентированию, планированию, жизнестроительству и адаптивности. Человек в своём поведении опирается на свои представления о происходящем. То, как он видит себя и окружающих людей, ставит перед собой задачи, рассчитывает свои возможности, планирует своё поведение, выбирает средства и способы для достижения целей, оценивает результат своих действий и так далее зависит от его способа мышления, от когнитивных установок, приобретаемых в процессе социализации. Через эти установки человек определяет себя и своё место в мире, в культурной среде, в актуальной исторической эпохе, свою принадлежность к различным группам, идентифицирует себя. В зависимости от этих установок поведение человека может быть адаптивным или неадаптивным. Последнее в свою очередь ведёт к ряду проблем, в том числе и психологического характера. Адекватность когнитивных установок определяет так же степень удовлетворённости собственной жизнью в целом и отдельными её событиями, обуславливает психологический комфорт.

Иными словами, идентичность является существенным компонентом психического здоровья и благополучия человека. Однако в процессе

формирования, который непрерывен на протяжении всей жизни, идентичность может претерпевать кризисы, обуславливаемые внутренними и внешними обстоятельствами. Одним из таких кризисных моментов является переходный этап от периода подростковости к ранней взрослости – время, когда социальная среда ставит перед индивидом новые задачи. Более того, сама идентичность по своей структуре неоднородна. Уже традиционно исследователи выделяют личностную и социальную идентичности. Последняя имеет ряд подтипов. Особый интерес представляет взаимосвязь каждой отдельно взятой идентичности и других характеристик личности.

Данное исследование посвящено рассмотрению связи временной перспективы с типами социальной идентичности на фоне кризиса ранней взрослости, то есть на этапе перехода человека во взрослую жизнь. Ведущей задачей является анализ выраженности и распределения во времени мотивов (личные, групповые, общегрупповые) при наличии точек отсчёта, в качестве которых мы рассматриваем сформированные типы социальной идентичности. Прикладными задачами нашей работы являются изучение идентичности, временной перспективы, а также социальной и нервно-психической адаптации лиц, переживающих кризис ранней взрослости. Цель работы заключается в оценке факторов социальной дезадаптации при различной степени сформированности социальной идентичности. Гипотеза исследования была сформулирована следующим образом: прохождение кризиса социализации, обусловленного задачами периода ранней взрослости, отражается в образе социальной идентификации и предполагает формирование в сознании индивида социально значимых (то есть групповых и общегрупповых) образов себя и изменение мотивационных установок с появлением социально одобряемых, что определенным образом отражается на видении и планировании будущего. Предмет исследования: социальная идентичность, временная перспектива и социально-психологическая адаптация. Объект: психические особенности когнитивного плана и эмоциональные переживания лиц мужского и женского пола, находящихся в стадии кризиса ранней взрослости.

Методы сбора данных: учёт социально-биографических данных, методика «Кто я?» М. Kuhn и Т. McPartland, опросник временной перспективы Ph. Zimbardo, методика диагностики социально-психологической адаптации С. Rojers и R. Dumond, тест нервно-психической адаптации И. Н. Гурвича, опросник «Шкала оценки качества жизни» Н.Е.Водопьяновой. Также была проведена статистическая обработка собранных данных.

Проблематика исследования нова и актуальна в свете современной действительности. Перспективы этой работы видятся нам в оценке формирования «гражданина» как системообразующего элемента общества. В прикладном плане это работа с проблемой социальной дезадаптации среди лиц подросткового и юношеского возраста в условиях современного российского общества.

Глава I. Обзор литературы

1. Понятие социализации

«Социализация» – это понятие, вокруг которого по сей день ведутся оживлённые споры. В частности, эти споры связаны с таким определением процесса социализации как «вхождение индивида в социальную среду» [3, с. 213]. Возражение против этого определения базируется на том представлении, что личности нет и не может быть вне системы социальных отношений, и она социально детерминирована, следовательно, нет смысла говорить о вхождении в социальную среду. Хотя для нас такое возражение кажется весьма спорным, если учитывать, что сами понятия «индивид» и «личность» не являются синонимами. Понятие «индивид», согласно Б. Г. Ананьеву, отражает врождённые, биологические свойства человека как представителя вида *Homo sapiens*, а под личностью понимается рассмотрение человека как социального существа, в контексте социальных отношений. Существенным моментом является здесь то, что от «индивида» к «личности» пролегает целый путь, включающий в себя, прежде всего, социализацию как процесс усвоения индивидом социальных норм, правил, образцов поведения, социальных ролей, установок, знаний, навыков, позволяющих ему успешно функционировать в обществе [24]. Мы не приравниваем процесс социализации к «гоминидизации» и в этом отношении согласны с позицией Л.С. Выготского, который решительно выступал против утверждения, что ребёнок – это ещё не человеческое существо и ему предстоит пройти процесс «гоминидизации». Однако не совсем согласны с тем, что ребёнок изначально, от рождения, «задан как элемент определённой культуры, определённых социальных связей» [3, с. 214]. Скорее он потенциально является элементом той культуры, в которой рождён. Но каким именно элементом в этой культуре он станет, какое место займёт в обществе, насколько эффективно будет выстраивать связи и функционировать – вопрос открытый, с которым процесс социализации тесно связан. Характер социальных отношений и степень вовлечённости в них варьируются в зависимости от разных факторов. В частности – от возраста. По мнению У. Bronfenbrenner, окружение человека представляет собой систему структур, подобную матрёшке. Семья как микросистема, в которую человек обычно погружён с рождения, выступает в качестве исходной «матрёшки». По мере вовлечения в социальные отношения, окружение человека меняется, растёт, а он сам усваивает новые для него социальные установки, раскрывает свой потенциал как системообразующего элемента общества, вырабатывает схемы поведения, адекватные для конкретного типа социальной ситуации. Мезосистема

представляет собой связи микросистем, в которых состоит человек (например, связь между семьёй и школой). На экзосистемном уровне человек уже может не быть непосредственно включён в систему, но испытывать при этом на себе её влияние. Например, в качестве экзосистемы для ребёнка может выступать ситуация на работе одного из родителей. Выходя на макросистемный уровень, человек уже может выступать в качестве члена социального класса, этнической или религиозной группы, сообщества и так далее. На этом уровне, как уже и на экзосистемном, помимо непосредственного взаимодействия с определённой группой существенную роль также играют опосредованные отношения. Иными словами, на макросистемном уровне социальные нормы, ценности, установки, паттерны поведения человек усваивает не только в процессе непосредственного взаимодействия с другими участниками группы, но и через продукты быта, произведения искусства, СМИ и так далее. Вместе с тем, вновь обращаясь к научным взглядам Л.С.Выготского, стоит отметить, что он также, говоря о социализации, указывал на преобразование интерпсихического в интрапсихическое в ходе совместной деятельности и общения; социализация, по утверждению Л.С.Выготского, – это интериоризация или присвоение индивидом общественного опыта, культурных знаков. В процессе взаимодействия с окружающим миром, с другими людьми мы формируем себя как личность [11]. Но опять же важно помнить, что это взаимодействие может быть как прямым, так и опосредованным. Здесь же ещё хочется привести цитату А.Л.Свенцицкого, который обозначал социализацию как «процесс, посредством которого индивид становится членом общества, усваивая его нормы и ценности, овладевая теми или иными социальными ролями» [31, с.96]. То есть ещё раз важно подчеркнуть, что социализация, в нашем понимании, это не то, что делает каждого из нас человеком, это не «гоминидизация», но это тот процесс, в ходе которого человек становится частью общества, его структурно-функциональным элементом. Также оживлённые споры вызывает соотношение понятий «социализация», «развитие личности» и «воспитание».

Если развитие личности рассматривать как переход от индивида к личности посредством освоения человеком социальных норм, правил, установок, как процесс овладения определённой знаковой системой, как приобретение паттернов поведения и так далее, то понятия «социализация» и «развитие личности» можно считать равнозначными.

Что касается термина «воспитание», то в широком смысле он тоже может рассматриваться, как синоним «социализации». Оба термина в таком случае обозначают «воздействие на человека всей системы общественных связей с целью усвоения им социального опыта» [3, с. 214]. Однако если рассматривать

термин «воспитание» в его узком значении, то здесь уже акцент делается на то, что субъектом воздействия является определённый социальный институт, человек, а сам процесс носит строго целенаправленный характер, что существенно отличает воспитание от социализации.

В завершение хотелось бы в общих чертах обозначить структуру социализации. Собственно, уровни, на которых осуществляется социализация уже назывались выше: микро–, макро –, экзо– и мегасистемы. Их специфика тоже уже обозначена выше.

Важная роль в процессе социализации также отводится социальным институтам – трансляторам общественного опыта, – которые могут быть как формальными, так и неформальными.

Формальные институты – это институты, в которых функции и их объём, а также средства и методы функционирования определяются и регулируются предписаниями законов или иных нормативно-правовых актов, правил, уставов и т. д. К формальным социальным институтам относится суд, армия, семья, школа и так далее.

Неформальные институты – это институты, в которых функции и их объём, средства и методы функционирования не установлены формальными правилами (то есть четко не определены и не закреплены в специальных законодательных и других нормативных актах). Примером неформальных социальных институтов могут служить неформальные молодёжные объединения (НМО).

Исходя из признания ведущего значения трудовой деятельности для развития личности, в современной психологии выделяются три стадии социализации: дотрудовая, трудовая и послетрудовая.

Отдельно хочется добавить, что мы придерживаемся той точки зрения, согласно которой социализация – это процесс, потенциально проходящий через всю жизнь человека.

И в завершение стоит ещё также отметить, что в современных исследованиях отмечается тенденция деления социализации на «этническую», «гендерную», «политическую» и так далее в зависимости от конкретной области социальной жизни. В этом ключе более отчётливо можно проследить связь социализации с идентичностью. Так, например, гендерная и этническая социализации, по мнению ряда психологов, в качестве результата имеют формирование у человека определенной социальной идентичности. Вместе с

тем политическая, правовая и экономическая социализация, как правило, не приводят к формированию целостной идентичности личности в соответствующей социальной сфере. Здесь скорее речь идёт о конструировании определенной системы знаний: ценностной и предметной структуры [14].

1.2. Проблема социальной адаптации

Важным моментом в рамках данной работы является проблема социальной адаптации. Сразу же стоит отметить, что довольно непросто обстоят дела с сопоставлением понятий «социальная адаптация» и «социализация». Существует несколько различных точек зрения.

Так, в отечественной психологии существует представление о том, что адаптация является одной из фаз процесса социализации, её составной частью. Например, К.В. Рубчевский выделяет начальную фазу, представляющую собой социализирующее воздействие общества. В дальнейшем из этой фазы вытекают следующие подфазы:

а) фаза интериоризации, представляющая собой ознакомление личности с представленными в обществе нормами и выборочное усвоение их на основе как эмоционального переживания, так и осмысления полученной информации;

б) фаза адаптации, включающая в себя использование присвоенного в процессе интериоризации опыта как личностного ресурса, способствующего достижению поставленных целей. [28] При этом личность может не просто приспособливаться к уже имеющимся условиям среды, но и изменять их согласно своим целям.

Д. А. Андреева, рассматривая социальную адаптацию и социализацию как единый процесс, базирующийся на взаимодействии индивида и общества, определяет, например, социальную адаптацию как приспособление человека к новой предметной деятельности, ранее им не осваиваемой, что является условием социализации, которая в свою очередь понимается как процесс становления личности. [6]

Но есть и другая точка зрения. Так, например, Л.М.Растова рассматривает социализацию как некоторое общее направление развития личности, а социальную адаптацию связывает с освоением личностью конкретной программы деятельности в определённой социальной группе. Социальная адаптация требует от человека соответствующего уровня социализации. Это обусловлено тем, что для успешного выполнения той или иной деятельности требуется определённый уровень знаний, умений, навыков и ценностных

ориентаций, представляющих собой результат процесса социализации. Их отсутствие может осложнить адаптацию индивида в определённой социальной среде. [26]

Мы в своей работе отталкиваемся от представления о том, что адаптация к новому роду деятельности, обусловленная новыми социальными условиями, выработка новых адекватных форм поведения является составной частью процесса социализации индивида, ведущего к формированию личности. Вместе с тем, большое значение имеет предыдущий опыт, то есть та степень социализации, которая уже была у индивида к моменту освоения новой деятельности.

Социальная адаптация, её степень напрямую связана с уровнем психологического комфорта и психическим здоровьем человека. Она обеспечивает его успешное, продуктивное существование в конкретном обществе. В широком смысле, адаптация обеспечивает выживание человека, психическое и физическое благополучие.

1.3. Мораль и моральное развитие

Рассматривая проблему социализации и социальной адаптации личности, весьма логично затронуть и такой момент как моральное развитие, то есть формирование у индивида установок морального характера.

Ключевым образом, мораль во всех плоскостях рассматривается в рамках этики – одной из областей философского знания. Как наука о морали этика изучает процесс мотивации поведения, подвергает критическому рассмотрению общие принципы и ориентации жизнедеятельности. Кроме того, она обосновывает и наиболее целесообразный свод правил совместного сосуществования людей, которые они готовы принять и которым готовы следовать.

Само существование этики как науки обусловлено наличием у людей таких форм поведения, которые развиваются на основе моральных мотивов. Последние в свою очередь имеют определённые причины и общественные условия воспроизводства, то есть то, что позволяет нам говорить о том, что моральные мотивы – это не особенность какого-то одного человека или некоторого небольшого количества людей. Они есть, как минимум, у многих. Логично сделать вывод, что в обществе существуют и воспроизводятся устойчивые отношения особого типа – нравственные.

В своём исходном значении слова этика (греческого происхождения) и мораль (римского происхождения), по сути, являются синонимами, обозначающими

совместное жилище, совместное проживание. Однако в нашем современном словоупотреблении под моралью обычно понимаются реально существующие моральные нормы и нравственные отношения, а под этикой – сугубо наука о морали.

Важно понимать, что мораль появляется в истории общества именно в тот момент, когда возникает возможность говорить о свободе выбора, то есть человек получает возможность жить по-разному, предпочесть одну или другую систему ценностей. Сделать такой выбор можно только при наличии, в общем-то, априорной идеи о противопоставлении истинных и ложных целей человеческого бытия, идеи о том, что есть некоторое действительное назначение человека. И чтобы это назначение реализовать, необходимо делать соответствующие моральные выборы. Переводя на психологический язык, определённые моральные выборы позволяют избежать диссонанса, ведущего к психическому дискомфорту, который проявляется в различных психопатологических реакциях (например, невротического спектра).

Стоит отметить, что само поведение, ориентированное на определённые моральные нормы и мотивированное ими, нередко выглядит как необычное и даже не целесообразное относительно борьбы за выживание. То есть моральные мотивы могут быть в конфронтации, например, с витальными. Вполне. Чтобы избежать психического дискомфорта вследствие невозможности следовать своим моральным установкам, человек может выбрать какие-то лишения или даже физическую смерть. Поразительно тонко это отражено в одном из самых страшных, драматичных и гениальных фильмов итальянского неореализма. Это фильм Роберто Росселлини «Германия, год нулевой» (1948). Послевоенный Берлин, лежащий в руинах. Семья, которая еле сводит концы с концами, оказавшись подселённой в квартиру, где ей не рады. Главный кормилец семьи, отец тяжело болен. Он обуза для своей обездоленной семьи. Его старший сын Карл-Хайнц, недавно вернувшийся из армии, скрывается, опасаясь, что его отправят в тюрьму как бывшего участника военных действий. Обеспечивать пропитание семьи вынуждены самые слабые её члены: дочь Ева и двенадцатилетний Эдмунд. Последний целыми днями слоняется по разрушенному городу в поисках денег и еды. Во время одной из своих прогулок мальчик встречает бывшего учителя, убеждённого нациста. Тот читает Эдмунду ницшеанскую проповедь о том, что слабые и бесполезные не вправе быть обузой для окружающих, они должны умереть. Мальчик соотносит эти слова со своим отцом, который то и дело и сам выражает желание перестать быть обузой для своей семьи и отойти в иной мир. Эдмунду удаётся достать яд, который он подмешивает в чай своего отца. Тот умирает. После совершённого, мальчика

начинает ужасно мучить чувство вины. Он, будучи не в состоянии найти себе места, выбрасывается с одного из последних этажей разрушенного здания. Эдмунду не удалось разрешить внутренний конфликт моральных мотивов, вызвавший диссонанс в представлениях мальчика о самом себе. Психологический дискомфорт оказался настолько нестерпим, что герой выбрал смерть.

Сама ситуация морального выбора может возникать в нескольких случаях. Например, тогда, когда имеет место противоречие между личным интересом индивида и определёнными социальными условиями, несовместимыми с удовлетворением индивидуальной потребности. В такой ситуации возникает конфликт между предполагаемым поведением и принятыми в данном обществе нормами морали. Эти нормы могут быть не просто известны человеку – частично или полностью они интериоризированы в его внутреннем представлении о себе и окружающем мире, поэтому нарушение или сама мысль о возможности нарушения этих норм представляет угрозу психическому благополучию индивида, что способствует росту нервно-психического напряжения. Другая ситуация морального выбора – это когда человек вынужден отказываться от одних своих желаний в пользу удовлетворения других. В принципе, это очень схоже с описанной выше ситуацией, если последнюю проанализировать более досконально. Поэтому мы не видим смысла их принципиального разделения. В обоих случаях мы имеем дело с конфликтом разных мотивов личности, ведущему к росту психического напряжения.

Говоря о морали, стоит отметить, что традиционно она определяется при помощи различных философских категорий, наиболее очевидные и первостепенные из которых следующие: добро и зло, поступок и долг.

Сами эти категории весьма не однозначны. Они требуют определённого контекста. И вектор исторического развития общества этот контекст даёт. Исконное определение добра предполагало всё то, что способствует в той или иной степени стабилизации условий жизни, то есть поддерживает гомеостаз. Зло рассматривалось как прямая противоположность добра – угроза стабильности, опасности, риски и так далее. Можно сказать, что в категорию зла попадало всё, что выходило за рамки традиции, всё, что раскачивало определённые общественные устои. Также сюда попадали эпидемии, природные катаклизмы и так далее. Но с формированием классового общества постепенно идёт вычленение более узкого смысла понимания добра и зла. Они начинают соотноситься с различными частными поступками людей, формировать их оценку.

Под поступком в свою очередь понимается действие, которое субъективно мотивировано и имеет общественное значение. В основе оценки поступков лежат общепринятые нормы морали и связанные с ними напрямую представления нравственного сознания. Укоренение в жизни определённой социально-исторической общественной формации нравственных требований, моральных норм требует определённого времени и, как указывают многие исследователи, определённых социальных процессов. В частности, сейчас многие из нас хотя бы в общих чертах наслышаны о концепции J. Overton, разработанной в рамках политической философии. Механизм социальных изменений, который представил J. Overton, получил название «окно Овертона» (окно дискурса). В общих чертах работа механизма выглядит следующим образом.

Чтобы табуированное явление стало социальной нормой, оно должно попасть в довольно узкую область спектра социальных явлений. В этой области находятся явления, разделяемые большинством. Указанная область – «окно». В процессе движения «окна» осуществляется растабуирование конкретного социального явления в следующей последовательности: немисливо – радикально – приемлемо – разумно – популярно – правило. Это движение осуществляется за счёт привлечения внимания к проблеме, её обсуждения, экспертного мнения, создания «пугал» (выставление в не самом лучшем свете меньшинства, отрицающего нормальность обсуждаемого явления), включённости медийных персон и народных кумиров.

Иными словами, утверждение в общественном сознании определённых норм морали совершается в исторической практике, которая связана с выживаемостью определённых сообществ, определённых социальных групп. Сразу же стоит подчеркнуть проблему выживаемости. В контексте клинической психологии это важно, так как, по сути, здесь мы говорим не только о поддержании функционирования чего-то абстрактного и безличного (социальные классы и так далее), но и о социальной адаптации отдельных индивидов, входящих в те или иные сообщества.

Отсюда следует, что упорядочивание поведения людей за счёт формирования моральных норм обусловлено не просто праздными размышлениями или сугубо теоретическими представлениями о необходимости определённых рамок поведения. «Оно представляет реализацию более сложных процессов, в которых элементы духовного творчества отдельных лиц сочетаются со стихийными механизмами массового поведения (типа подражания, имитации, идентификации с группой). В конечном счёте все представления о должном поведении более или менее длительное время существуют в культурной

истории человечества только в том случае, если они получают подтверждение в практике выживания различных социальных групп и более крупных социально-исторических общностей людей» [7, с. 543].

Однако, как известно, общество – изменчиво и неоднородно. Оно состоит из множества социальных групп, которые, в принципе, могут отличаться по своим моральным нормам. То есть человек, попадая из одной социальной группы в другую, может столкнуться с тем, что его моральные принципы резонируют с тем, что является легитимированным в том обществе, в котором он оказался. Опять же это может вести к конфликту мотивов, повышающему нервно-психическое напряжение и снижающему степень удовлетворённости жизнью. Это может дезориентировать личность и стать причиной девиантного (то есть отклоняющегося от норм) поведения.

С другой стороны, само общество может претерпевать различные изменения, в том числе и в нормативной сфере. В таком случае появляется вероятность утраты социальной солидарности (понятие, введённое Е. Durkheim), что проявляется в разобщённости и дезорганизации общества: люди перестают быть связанными между собой культурными ценностями и нормами, так как те утрачивают своё значение. Обнуляются какие-то традиционные для данного общества правила. На смену им приходит что-то новое, к чему люди могут оказаться не готовы и потому дезориентированы. В изменившихся условиях становится сложнее удовлетворять какие-то потребности, что опять же ведёт к росту нервно-психического напряжения. Общество находится в состоянии аномии (понятие, которое тоже введено Е. Durkheim), т.е. отсутствия норм, упорядочивающих жизнь людей. В таком обществе начинает расти число девиаций (в том числе и суицидов). [15]

В отличие от ряда других норм, например, нормы права, мораль имеет большое число функций: это и регулятивная, и социально-критическая, и идеал-полагающая, и функция трансляции культуры. Мораль не просто выполняет функцию согласования уже имеющихся интересов людей (как это делают нормы права). Она также активно влияет на само формирование этих интересов. Мораль носит характер внутреннего императива.

Как уже было вскользь сказано, моральные установки индивида формируются в процессе социализации.

Ряд исследователей указывает, что в своём моральном развитии человек проходит несколько этапов.

Например, L.Kohlberg выделяет шесть стадий, сгруппированных по две на каждом из трёх уровней. У его теории есть и сторонники и критики, однако ряд исследователей и сейчас пользуется его методикой моральных дилемм.

J.Rest в свою очередь предлагает вместо понятия «уровень морального развития» рассматривать смену когнитивных схем, что в большей мере удовлетворяет культурной специфике моральных норм, в то время как модель L.Kohlberg, по мнению ряда критиков, применима только к обществу европейского типа.

Нам представляется, что сфера моральных норм ещё требует большого числа междисциплинарных исследований, среди которых, конечно же, не последнее место должны занимать именно психологические. Более того, играя существенную роль в психологическом благополучии и психическом здоровье отдельных людей и общества в целом, моральные нормы представляют существенный интерес и клинических психологов. Именно поэтому мы попытались довольно основательно осветить эту проблему в нашей работе.

1.4. Мотивы (личные, групповые, общегрупповые)

Как уже говорилось ранее, одной из функций морали является трансляция культуры, то есть функция нравственного просвещения, влияющая в свою очередь на процесс индивидуальной мотивации.

Также сразу же стоит отметить, что основой для формирования мотивов выступают потребности, которые, в свою очередь, прежде всего, носят, по нашему мнению, витальный характер. Хотя взглядов на природу и иерархию мотивов на сегодняшний момент существует немало. Не стоит забывать, что ключевым моментом в действиях любого живого организма является его борьба за выживание. И уже на этой почве возникают его потребности, представляющие собой состояние нужды организма в чём-либо, являющемся необходимостью для нормального адаптивного функционирования организма. В этом плане человек является таким же живым организмом, как все остальные (начиная от самых простейших).

Далее существенным моментом является то, что потребность человека может быть неосознанной и осознанной. По крайней мере, так указывается в ряде источников. На осознании потребности базируется целеполагание и выбор средств для достижения поставленных целей, что должно вести к удовлетворению потребности. Иными словами, появляется мотивация как «осознанное осмысление целей предполагаемого поступка» [7, с. 535]. Однако проблема осознанности и установления причинно следственных связей не так

проста, поэтому в случае с мотивацией об этом стоит говорить с большой осторожностью. Более убедительным здесь выглядит определение А. Н. Леонтьева, представляющее мотивацию как опредмечивание потребностей [19]. Цель появляется. Она конкретна и предметна, но степень осознанности породившей её потребности под вопросом. Целью задаются дальнейшие действия индивида.

Потребностей у человека много. Удовлетворение одних может мешать удовлетворению других. На формирование целей кроме самих потребностей влияют и когнитивные конструкты, сформированные под влиянием жизненного опыта. Иными словами, у человека есть определённые знания о нём самом и об окружающем мире. Эти знания выступают как материал в процессе опредмечивания потребности, из которого выстраивается цель. Они же ложатся в основу выбора средства. В числе этих знаний оказываются и моральные нормы.

У человека могут быть личные потребности. Например, потребность в утолении жажды. Опредмечиваясь, она задаёт вектор действиям, направленным на то, чтобы жажду чем-то утолить.

Однако у человека, живущего в обществе, могут так же возникать и групповые мотивы, формирующиеся на почве нужд группы, частью которой он является. В группе уже, возможно, раздобытую для утоления жажды воду придётся делить на всех. То есть появляются мотивы, объединяющие и направляющие действия уже не одного человека, а группы людей.

Наконец мотивы могут также выходить за пределы одной социальной группы, являясь уже общегрупповыми, обеспечивая выживание целых социальных классов, например.

Различные личные мотивы могут вступать в конфронтацию как между собой, так и с групповыми и общегрупповыми. Можно, например, раздобыть воду, но быть не настроенным на то, чтобы этой водой делиться с группой, членом которой ты по факту являешься. Группой такое поведение может расцениваться как отклоняющееся от норм и требующее коррекции. Отсюда конфликты (и внутриличностные, и межличностные), психологический дискомфорт у участников группы. И так далее.

1.5. Понятие дискурса и социально-культурного контекста

Любое «сегодня» всегда качественно отличается от любого «вчера». Каждый момент историчен и уникален. Вписан в определённый социально-культурный

контекст. Является причиной, следствием и неотъемлемой частью, звеном культурной среды, в которой рождается, живёт и умирает человек. Среда, которая сама по себе зависит от жизнедеятельности человека.

В наше время всё большую убедительность и популярность обретают дискурсные исследования, уходящие корнями в теоретические положения французской философии 60-х годов XX века. В свете чего, само понятие «дискурс» рассматривается как отражение, характеристика определённого мировоззренческого настроения и идеологической ориентации, выраженных в тексте, обладающем целостностью, определённой логикой, связностью. Текст в данном случае рассматривается в широком смысле как знаковая система, вписанная в социально-культурный контекст. Согласно взглядам М.Foucault, дискурс выступает, прежде всего, как речь, погружённая в социальный контекст. То есть по своей природе дискурсные исследования носят лингвистический характер, однако в действительности метод дискурс-анализа используется в разных научных областях: социология, психология и так далее. Естественно, с рядом поправок, ориентированных на конкретную область исследования.

Что касается социально-культурного контекста, то он уже традиционно рассматривается как физическое, социальное, историческое, психологическое и культурное окружение, в котором проходит процесс коммуникации. И, следовательно, дискурсивные формации реально существуют только в определённом социально-культурном контексте. Контекст как среда, в которой осуществляется процесс коммуникации. Эта среда задаёт определённые правила, в соответствии с которыми разворачивается коммуникация.

То есть, под дискурсом в данной работе понимается речь как некоторая знаковая система, потенциально имеющая определённую логику строения и функционирования. Дискурсивная формация как реально существующий дискурс в рамках совершенно конкретного социально-культурного контекста. Пример: современный научный дискурс (а точнее – дискурсивная формация), имеющий относительно определённый терминологический аппарат, отвечающий требованиям времени, т.е. современного социально-культурного контекста.

Можно сказать, что дискурс имеет определённую традицию, сформированную дискурсивной практикой (понятие, введённое М.Foucault без чёткого определения). В этом смысле он не тождественен частному акту коммуникации, имеющему так же свои детерминанты. Дискурс не меняется ежеминутно под действием внешних обстоятельств, однако постепенно эти изменения всё же

происходят, что находит своё отражение и в научной сфере, и в повседневной жизни.

В наши дни изменения в мире происходят весьма быстро и за ними сложно отследить, однако мы считаем, что для обоснования актуальности исследования важно придерживаться именно современного научного дискурса с опорой на историю развития науки.

1.6.Соотношение понятий «норма», «патология» и «социально-культурный дискурс»

Сама психология зародилась, как и все другие науки, в русле философии и постепенно эволюционировала в самостоятельную дисциплину. В процессе этой эволюции менялись взгляды на психику, личность, психическую жизнь человека и т.д. Сменяли друг друга различные психологические концепции. Вместе с ними менялись представления о психической норме и патологии.

Так, например, в наше время довольно серьёзной критике подвергается теория психосексуального развития S.Freud. Однако далеко не всегда учитывается социально-исторический контекст, в рамках которого эта теория зародилась, что, по-нашему мнению, является большим упущением со стороны многих критиков. Тем не мене подобным образом ситуация обстоит с оценкой многих исторических событий, личностей, идей.

Мы убеждены, что предложенная M.Foucault концепция дискурса распространяется не только на особенности исследуемого объекта (если мы говорим о личности в контексте актуальной социально-исторической ситуации), вписанного в определённую дискурсивную формацию, но и на язык, которым описывается этот объект. Любая философская и научная концепция, являясь продуктом жизнедеятельности людей, безусловно, отражает дух времени, отвечает его запросам по принципу ключа и замка.

Именно поэтому в теоретическом обосновании данного исследования, отталкиваясь от уже ставших классическими некоторых положений психологической науки, мы посчитали необходимым уделить в большей степени внимание современным научным публикациям.

Безусловно, ссылаться на авторитетных классиков в определённом смысле надёжнее. Однако мы сознательно предприняли попытку свести к минимуму упоминание классических источников, дабы максимально соответствовать актуальному историческому моменту и духу времени.

Этим же объясняется попытка рассмотреть взаимосвязь временной перспективы и социальной идентичности с позиций не социальной психологии и не психологии развития, а именно клинической.

Мы рискнули предположить, что в рамках современного социально-культурного дискурса данная взаимосвязь вполне может претендовать на рассмотрение в категориях психологической нормы и патологии.

1.7. Краткая характеристика современного российского общества

Уже освещались такие понятия, как «дискурс» и «социально-культурный» контекст, и мы считаем, что рассматривая проблемы современного человека и предпринимая попытки их разрешения, стоит хотя бы в общих чертах иметь представление обо всём многообразии явлений стоящих за этими понятиями. Современное российское общество весьма неоднородно, культура включает в себя множество субкультур, нейтральных по отношению к друг другу или находящихся в конфронтации, большое количество дискурсивных формаций, ускоренный темп социальных изменений и т.д. Безусловно, всё это просто невозможно учесть в одном исследовании, однако в рамках данной работы человек принципиально рассматривается в контексте социальной среды. Следовательно, мы убеждены в необходимости хотя бы в общих чертах охарактеризовать ситуацию в современном российском обществе.

Одной из ведущих характеристик постсоветской России является отсутствие чётко выраженной государственной идеологии [9]. Это лишает общество упорядоченной совокупности представлений, выражающих в свою очередь интересы и стремления различных социальных групп, классов (естественно, прежде всего, господствующего класса), на основе которой устанавливаются определённые социальные отношения. Нет совокупности представлений, официально формирующих цели и задачи общества в целом, его облик, его идеалы. Структура социальных отношений весьма размыта.

«Термин «идеология» часто получает в философских дискуссиях негативный смысл, вызванный длительным противостоянием на мировой арене двух противоположных социальных систем. Долгий спор о приоритетах различных ценностей, взаимные обвинения действительно придавали идеологии вид того, что обязательно искажает действительность, запутывает мысли человека, заставляя его подчиняться тем целям, которые оказываются выгодными некоторой группе людей, творящих «большую политику». В каждой идеологии, в различной степени и правда, содержится то, что может быть названо «ложным

сознанием», что предполагает определённое искажение действительности. Однако следует учитывать и то, что постольку, поскольку общество не может существовать без постоянного воспроизводства устойчивых отношений людей, оно не может обойтись и без идеологии» [7, с. 60] То есть можно сказать, что отсутствие довольно ясно выраженной идеологии вносит некоторую неопределённость в социальные отношения.

На фоне этого, а также социально-политических процессов в стране и мире (ситуация с Украиной, присоединение Крыма, ажиотаж в связи с отказом ряда мировых лидеров принять участие в праздновании 60-летия Победы в Великой Отечественной войне и т.д.) в России на сегодняшний день довольно остро стоит национальный вопрос.

Также в одной связке с отсутствием государственной идеологии находится многообразие жизненных сценариев как устойчивых представлений относительно наличия или отсутствия, порядка и времени реализации жизненных событий, типичных для конкретной культуры, в жизненном цикле человека. Сейчас российским гражданам в этом плане предоставляется широкий выбор и личная ответственность за него. Можно быть как бизнесменом, так и «аскером» (то есть выпрашивать деньги в общественных местах, воспринимая это как работу и источник дохода). Отдельный интерес здесь представляет сценарий «ухода» – «дауншифтинг» (downshifting). [12] Явление западного образца, появившееся в российской культуре недавно, мало изученное, но имеющее ряд последователей, стремящихся к этому стилю жизни или просто интересующихся. Вкратце, в буквальном смысле это переход с высокооплачиваемой, но неоправданно психологически некомфортной работы на более приемлемую, хотя также и более низкооплачиваемую работу. Это могут быть как менее, так и более радикальные перемены, полностью переворачивающие привычный уклад жизни. В широком смысле «дауншифтерами» себя нередко называют люди, перманентно меняющие место работы, не стремящиеся к карьерному росту, не признающие социальную гонку. Ещё один весьма интересный вариант ухода, представленный в культурном пространстве на сегодняшний день, – хикикомори. Явление японского происхождения, представляющее категорическую социальную изоляцию. По этой теме так же можно найти и массу обсуждений в Интернете, статьи и художественные книги на русском языке. И это лишь пара альтернативных жизненных сценариев, существующих на сегодняшний день в российском культурном пространстве.

Каждый жизненный сценарий, конечно же, сопряжён с определённым мировоззрением. И здесь также свою роль пытается сыграть религия. Однако

на сегодняшний момент положение её довольно неопределённо и тоже весьма интересно. РПЦ в наши дни довольно ярко проявляет себя в жизни общества (в том числе и в традиционно уже светской), на что россияне реагируют по-разному: от принятия до активного противостояния и написания петиций, нацеленных на ограничение деятельности РПЦ. Здесь же имеют место характерные именно для нашего времени явления: распространение контента развлекательного характера с религиозной тематикой на сайте «ВКонтакте», появление неоднозначных музыкальных коллективов. В числе последних можно упомянуть петербургский музыкальный проект «OLIGARKH». В основе многих треков коллектива канонические православные тексты, наложенные на современную электронную музыку. То есть коллектив предлагает своеобразное современное прочтение русской музыки, включая церковные песнопения. Получается такая вот любопытная адаптация православного наследия в светском обществе. Переосмысление религии.

Здесь же можно ещё добавить, что в современном российском обществе отмечается повышенный интерес к мистике, экстрасенсорике как индикатор того, что официальная государственная религия переживает кризис. [27]

Также стоит отметить, что свою лепту в неопределённость и нестабильность социальной жизни в России вносит проблемное положение экономики при том условии, что капиталистический строй, по К. Маркx, в принципе ведёт к проблеме отчуждения. Человек уже не ощущает прямой причастности к созиданию чего-либо, не видит непосредственного результата своей деятельности. [21] В условиях экономического спада он также не видит достойной оплаты своего труда.

Кризис таких формальных социальных институтов, как школа, семья и так далее, также определённым образом оказывает влияние на общий уклад жизни в российском обществе.

На сегодняшний день большое влияние на воспитание детей и подростков оказывает Интернет, что, помимо всего прочего, ведёт к тому, что сам процесс воспитания приобретает более стихийный характер. Проблема обезличивания, анонимности в интернет-пространстве.

Ещё одной принципиально важной характеристикой не только российского общества, но и современной западной культуры является культ потребления товаров и услуг. Наиболее существенным является то, что потребление, как отмечает С.Сampbell [1], всё отчётливее проявляет себя как средство самовыражения и формирования человеком собственной идентичности. Вещи, которые приобретаются человеком, становятся частью его образа. С помощью

вещей индивид может менять групповую принадлежность, оценивать окружающих людей. Вещь выступает как некий код, символ или текст, анализ которого даёт возможность, не вступая в прямое взаимодействие с индивидом, составить некоторое представление о нём, идентифицировать его как «своего» или «чужого», определить его групповую принадлежность. Кроме того, посредством потребления всевозможных товаров индивид может приблизить себя к образу идеального-Я, а следовательно, для современного индивида особую значимость приобретает именно внешний аспект как своего, так и чужого статуса.

В довершение стоит также отметить, что отчуждение и обезличивание, хаотичность как западного, так и российского общества отражается и в современном искусстве. Холодная геометрия современных зданий. Это уже не готическая или, скажем, барочная архитектура, несущие в себе послание человеку. Это торжество технического прогресса, это практичность. Ничего лишнего, ничего личного.

Аналогичные полотна. Здесь так же композиционное решение сводится к тому, что находится место геометрическим фигурам, хаотичным линиям, банкам с супом и т.д., но нет места человеку, нет места его переживаниям, нет места духовным идеалам и т.д.

В постсоветской литературе, как отмечает А. Аствацатуров в одном своём интервью, например, отсутствует герой нашего времени, что он связывает с низкой активностью социального сознания российских граждан. Человек как «объект применения каких-то сил» (политических, в частности), не субъект и не герой.

Безусловно, также важно отметить, что предпринимаются попытки реанимировать социальные институты, вернуть духовные ценности, привить более высокие идеалы и так далее. То есть современное российское общество – это очаг столкновения совершенно разных явлений. Явлений, которые противостоят друг с другом. И мы посчитали необходимым хотя бы вкратце это отразить в данной работе, так как в ряде литературных источниках довольно часто подчёркивается, что протекание различных психологических процессов, формирование тех или иных психологических характеристик в ситуации социальной нестабильности и изменения социальных устоев имеют свои особенности. Г. М. Андреева отмечает тот факт, что нестабильность и изменчивость в обществе приводят к перестройке картины мира: к новому видению себя и окружающих людей. Это в свою очередь предопределяет установление новых ценностей, стереотипов и стратегий поведения. [4]

1.8.Периодизации

В возрастной психологии существует множество периодизаций психического развития. В основе каждой периодизации лежит какой-то признак: дентичия (периодизация П. П. Блонского), смена этапов психосексуального развития (S.Freud) , чередование критического и стабильного периодов при различных социальных ситуациях развития (периодизация Л. С. Выготского) и так далее.

В качестве основы для нашего исследования мы взяли периодизацию E.Erikson с учётом некоторых нюансов, продиктованных актуальной ситуацией нашего времени.

Такой выбор объясняется тем, что данное исследование посвящено проблеме кризиса идентичности – проблеме, впервые сформулированной и весьма подробно рассмотренной E.Erikson. Это во-первых. А во-вторых, для нас важно то, что E.Erikson в своей теории уделил большое внимание социальному фактору.

Сразу же стоит вспомнить основные положения его эпигенетической¹ теории.

Будучи психоаналитиком, E.Erikson не стал останавливаться на рассмотрении психосексуальных стадий развития личности, предложенных S.Freud, и сформулировал свою периодизацию психосоциального развития. Суммируя все результаты, полученные в ходе многолетней теоретической и практической работы, E.Erikson выдвинул три следующих положения:

1. Помимо описанных S.Freud фаз психосексуального развития (оральной, анальной, фаллической, латентной и генитальной), в ходе которого меняется направленность влечения (от аутоэротизма до влечения к внешнему объекту), стоит признать существование и психологических стадий развития «Я», предполагающих установление индивидом основных ориентиров по отношению к себе и своей социальной среде.
2. Становление личности не заканчивается в подростковом возрасте. Оно растягивается на весь жизненный цикл.
3. Для каждой стадии характерны собственные параметры развития, способные принимать положительные и отрицательные значения.

Развитие личности E.Erikson разбил на несколько стадий. На каждой стадии человек сталкивается с необходимостью разрешения конфликта между ним и его социальной средой. Это разрешение может быть как положительным, так и отрицательным, что влияет на отношение индивида к себе и окружающим.

¹ Под словом «эпигенез» понимается развитие, совершающееся через следующие одно за другим новообразования, дифференциацию частей.

Иными словами: позитивное разрешение кризиса является основой для формирования позитивного новообразования или сильного свойства личности; негативное – деструктивного новообразования, препятствующего нормальному формированию эго-идентичности.

Важно отметить, что каждой стадии психосоциального развития по E.Erikson соответствует своё социальное окружение. На первой стадии это мать, на второй – мать и отец; на третьей к родителям добавляются братья и сёстры ребёнка; на последующих стадиях социальное окружение представлено уже не только родственниками. Это можно сопоставить с представлениями U. Bronfenbrenner о структуре окружения человека, которую он представлял как матрёшку. Более подробно об этом уже говорилось при рассмотрении понятия социализации.

Однако жизнь не стоит на месте, и сегодняшняя действительность отличается от той, на которую ориентировался некогда E.Erikson. Акселерация, социальный инфантилизм, клиповое мышление и т.п. – особенности личности, характерные именно для современного человека. Эти факторы и ряд других определённым образом сказываются и на современных представлениях о возрастной периодизации, что стоит иметь в виду.

В русле данной работы учитывается период подростковой, для которого положительным новообразованием выступает «эго-идентичность» (противоположный полюс – смешение ролей), а также следующий за ним период, предполагающий, по E.Erikson, выход на новый уровень социального взаимодействия, формирование близких отношений или тенденции к избеганию их (нами этот период рассматривается как период ранней взрослости). Здесь же стоит упомянуть теорию D.Levinson, согласно которой ранняя взрослость охватывает возрастной промежуток от 17 до 45 лет.

Наше исследование нацелено на рассмотрение переходного, кризисного этапа: перехода от подросткового периода к этапу ранней взрослости. Это период, когда социальная среда выдвигает новые условия, к которым человек вынужден вновь адаптироваться.

1.9. Подростковый кризис

В свете существования большого числа подходов, имеющих разные взгляды на периоды психического развития человека, а также относительности возрастных границ и ряда факторов, на эти границы влияющих, в данной работе при всей её ориентированности на период ранней взрослости, также мы посчитали, что будет целесообразно осветить и подростковый период.

Это также связано с тем, что от того, как человеку удалось справиться с предшествующим кризисом в развитии, зависит успешность разрешения насущного кризиса.

И так, подростковый период предшествует периоду ранней взрослости. Условно он приходится на 13-18 лет. Однако важны не столько его возрастные рамки, сколько содержательная сторона, особенности этого периода.

Нередко ярко выраженные психологические особенности подросткового возраста называют «подростковым комплексом». Обусловленные этими особенностями нарушения поведения, в свою очередь, уже традиционно рассматриваются как «пубертатный кризис» [Homburger F., 1926].

Под «подростковым комплексом» понимаются перепады настроения, не требующие существенных причин, а также амбивалентность многих поведенческих реакций. Например, сочетание желания быть признанным в кругу сверстников и показной независимости.

Уже на протяжении многих лет большим признанием в западной психиатрии и психологии пользуется концепция E.Erikson, в которой большое внимание отводится «кризису идентичности», рассматриваемому как главная особенность периода подростковой.

Идентичность как ответ на вопрос «Кто я?», как определение своей индивидуальности в совокупности личностных особенностей и социальных ролей, по сути. Будучи последователем учения S.Freud E.Erikson в свете психоаналитической концепции рассматривает формирование идентичности как результат «распада детского Я» с последующей необходимостью синтеза «взрослого Я» и т.д. На фоне социальных факторов ведущая роль в формировании идентичности отводится процессу познания самого себя. Этот процесс и рассматривается в рамках данной концепции как корень всевозможных трудностей, а также нарушений поведения у подростков.

В отечественной традиции в качестве сущности «подросткового комплекса» рассматриваются определённые, характерные для данного возраста, психологические особенности: типичные именно для подростков поведенческие реакции на внешние социальные факторы. К таким реакциям Личко А. Е. относит реакцию увлечения (хобби-реакция), реакции эмансипации и группирования со сверстниками, а также реакции, обусловленные формирующимся сексуальным влечением [Личко А.Е., 1973].

1.9.1. Реакции подросткового возраста

Под термином подростковой «реакции эмансипации» понимают обычно стремление самоустраниться из-под опеки взрослых, уход из-под их контроля. Это может касаться и отношений подростка с родителями, с учителями, и вообще с любыми представителями старшего поколения. Эмансипация проявляется в непринятии установленных старшими порядков, представлений о нормах, законов, правил, стандартов поведения, а также духовных ценностей. Такая поведенческая реакция тесно связана с потребностью самоутвердиться как личности, определить свою роль, свой стиль поведения в обществе. В западной психологической литературе можно встретить иную формулировку: «кризис авторитетов» [Nissen G., 1971]. В сущности, под этим

термином понимаются те же особенности подросткового возраста, что и под термином «реакция эмансипации», представленным в отечественной литературе.

Проявляться в поведении реакция эмансипации может по-разному. Это может быть неуклонное стремление подростка всегда и везде поступать «по-своему», принимать «самостоятельные» и «независимые» решения. Однако не всегда эмансипация имеет яркие видимые проявления. Иногда выявить её можно только в ходе психологического обследования, направленного на оценку отношения вполне здоровых и хорошо социализированных подростков к их родственникам, к контролю и опеке со стороны родителей и учителей, к всевозможной критике со стороны старшего поколения, к нормам, законам, правилам, ценностям [Иванов Н.Я., 1973]. Играют свою роль характерологические особенности. Так, например, у подростков с гипертимной акцентуацией реакция эмансипации проявляется преимущественно в их поступках, в то время как у шизоидных и истероидных подростков – в высказываниях.

Реакция эмансипации может проявляться в поступлении в учебные заведения, находящиеся в другом городе, вдали от старших родных и близких.

Одной из наиболее крайних форм эмансипации являются побег из дома, бродяжничество при условии, что они мотивированы стремлением «пожить свободной жизнью».

Реакция группирования со сверстниками также является отличительной чертой подросткового возраста. Собственно, ещё Е.Еrikson отмечал, что в подростковый период ведущей социальной средой, существенно влияющей на прохождение кризиса идентичности, является группа сверстников, через общение с которыми подросток познаёт себя. В среде сверстников происходит обыгрывание ролей, на основе которого выстраивается дальнейший стиль поведения индивида в обществе. В этой среде подросток заявляет о себе, как равный, а не как ребёнок, находящийся в априорной зависимости от старших. Более того, подросток может сам выбирать группу сверстников, с которой он хочет взаимодействовать, на которую хочет равняться, частью которой он хочет быть. Здесь мы уже можем говорить о неформальных молодёжных объединениях (НМО).

На данный момент существует несколько классификаций молодёжных объединений.

Одной из таких классификаций является классификация, предложенная В. Т. Лисовским. В основе этой классификации лежат психолого-педагогические критерии, которые делят подростковые формирования на просоциальные (экологические, историко-патриотические объединения и иные формирования), асоциальные и антисоциальные.

Можно также классифицировать неформальные подростковые объединения в соответствии с существующим социальным расслоением (неравенство материальных возможностей, характер жизненных планов, уровень притязаний и способы их реализации). Так, например, наиболее характерным движением для неимущих подростков явилась в своё время панк-культура.

Есть классификация, берущая за основу вопросы агрессивности и интеллектуализированности неформальных подростковых объединений. Эта классификация наиболее целесообразна для осуществления профилактики и коррекции асоциального поведения подростков.

Последняя классификация встречается наиболее часто.

Вообще, говоря о неформальных молодёжных объединениях, также важно сказать и о протестности. «Протест», как правило, выражается в форме маргинализма и перmissивности (вседозволенности).

Маргинализм обычно проявляется в игнорировании личностью требований официальной морали, стремлении выйти из-под контроля формальных социальных институтов.

Если брать во внимание третью классификацию неформальных молодёжных объединений, то стоит отметить следующее. В интеллектуализированных объединениях протест выражается в области философии, социальной активности (она может быть и просоциальной, и антисоциальной) и божественном образе жизни. От этих факторов во многом зависит статус подростка в иерархии группы. Что же касается участников малоинтеллектуализированных движений, их статус во многом определяется физической силой и криминализацией.

Неформальные молодёжные движения состоят из малых контактных групп. В большинстве случаев группы объединяются в более сложные образования: группировки, крылья и течения в движении.

Группы являются носителями определённой субкультуры.

Те группы, которые имеют хорошие коммуникативные связи друг с другом, образуют ядро территориальной (в большинстве случаев, региональной) части движения. Это ядро является нормообразующей единицей, оно влияет на субкультуру.

Далее идут периферийные группы. Они воспринимают себя как часть движения, но при этом имеют свои нормы поведения. Периферийные группы поддерживают преимущественно только общую идеологию движения.

Обязательным является ношение символики и атрибутики. Последняя обычно воспринимается с декоративной точки зрения.

Также в любом движении есть процент, не относящийся к какой-либо группе вообще. Это могут быть, например, подростки с ЗПР, желающие как-то отождествлять себя с движением.

Средняя продолжительность существования одной группы – три года. Потом группа сменяется другой. Претерпевают изменения и групповые нормы, ценности. В разных группах нормы немного варьируются, а само движение имеет не конкретные единые нормы – оно имеет скорее некую канву.

Выше уже упоминалось о том, что НМО являются носителями определённой субкультуры. Можно также отметить, что молодёжная субкультура вкупе с НМО имеет свои функции по отношению к своим участникам:

- 1 – повышение статуса, уход из-под родительского контроля (эмансипация);
- 2 – идентификация;
- 3 – налаживание социальных навыков (социализация);
- 4 – формирование норм полового поведения.

Здесь же обращает внимание на себя разделение молодёжной культуры и культуры для молодёжи. Неформальные молодёжные объединения создаются самой же молодёжью и потому рассматриваются как явления молодёжной культуры. Культура для молодёжи – это то, что создаётся старшим поколением согласно его взглядам и ожиданиям относительно младшего. Носителями культуры для молодёжи выступают формальные социальные институты.

Роль подростка в группе складывается в зависимости от его индивидуальных особенностей.

Но так же важно отметить вновь роль социальной среды в структуре подростковых групп. Например, есть данные [Личко А. Е., 1973], согласно которым в закрытых условиях (больницы, учебные заведения закрытого типа и т.д.) довольно быстро образуются стихийные группы. Преимущественно в таких группах, как и во всех других, претендуют на лидерство гипертимные или истероидные подростки, а также эпилептоиды. По данным А. П.Бизюка [1972], в таких условиях истероидным подросткам обычно выпадает роль формальных лидеров, т.е. посредников между подростками и медицинским персоналом, например, если мы рассматриваем больничную группу. Они могут выступать как старосты палат и т.д. Однако, что касается неформального лидерства, то в

закрытых условиях при строго регламентированном режиме оно достаётся не гипертимам, а стеничным шизоидам, т.к. гипертимы в таких условиях начинают вскоре докучать своей чрезмерной активностью и общительностью. Окружающие о таких подростках начинают говорить, что они всюду суются, лезут туда, куда не следует и т.д. И напротив сдержанные шизоиды с их внешним спокойствием и характерной неназойливостью, сочетающимися с независимостью, вызывают к себе неподдельную симпатию со стороны окружающих. Другие подростки всё чаще стараются их вовлечь в совместную деятельность.

Если же мы говорим не о больницах, а о специализированных интернатах, к примеру, то по данным А.А.Вдовиченко [1976], формальное и неформальное лидерство оказывается в руках эпилептоидных подростков, чему способствует способность эпилептоида хорошо адаптироваться в условиях строгого дисциплинарного режима с чётко выраженной иерархией. Эпилептоидные подростки, с одной стороны, способны выстраивать неплохие отношения с начальством, подладиться к нему, а с другой, они склонны к проявлениям жестокой власти и деспотизма по отношению к менее стеничным и более слабым сверстникам.

То есть ещё раз стоит подчеркнуть, что реакция группирования со сверстниками у подростков может протекать по-разному, в зависимости и от индивидуальных особенностей самих подростков, и от факторов окружающей социальной среды.

Реакция увлечения. Она же – «хобби-реакция». В отличие от взрослых людей, у которых хобби могут быть, а могут и не быть, у подростков они всегда имеют место, являясь характерной чертой этого возрастного периода. Значимость хобби подростков можно сравнить с играми в детском возрасте, однако сама проблема увлечений не так хорошо исследована.

Однако увлечения представляют собой особый психический феномен или даже категорию таких феноменов. Они являются структурным компонентом личности и занимают место где-то между инстинктами, влечениями и наклонностями, интересами. От влечений хобби отличаются отсутствием непосредственной связи с инстинктами. От интересов и наклонностей хобби отличает большая эмоциональная окрашенность, при этом они не являются профессиональной деятельностью и средством заработка.

Важно учитывать, что подростковые увлечения могут служить причиной различных нарушений поведения по причине либо чрезмерной увлечённости

подростка конкретным хобби, либо по причине необычности, а порой и асоциальности содержания самого увлечения.

Реакции, обусловленные сексуальным влечением, в подростковом возрасте так же очень разнообразны и включают в себя, как явные нарушения, так и такие, которые внешне совершенно не имеют сексуальной окраски, но в действительности имеют все основания, чтобы быть квалифицированы как рассматриваемые явления.

Важно отметить, что для сексуального поведения подростков характерна чрезвычайная неустойчивость, с лёгкостью приводящая в девиантным, т.е. отклоняющимся от общепринятой нормы формам.

Однако данная тема пока тоже не достаточно изучена и требует отдельного рассмотрения.

Обобщая все данные, полученные нами в ходе анализа литературных источников, освещающих проблему подросткового возраста, можно отметить, что это достаточно насыщенный период в психическом развитии личности, включающий в себя и физиологические основания, и социальные, затрагивающий разные сферы жизнедеятельности человека. Это крайне непростой этап, имеющий большое число нюансов, которые важно учитывать и при рассмотрении дальнейшего развития индивида. В данной работе мы постарались осветить наиболее характерные и ключевые для данного периода реакции и задачи, стоящие перед индивидом.

1.9.2. Инфантилизм, ретардация и акселерация

Теперь стоит вкратце рассмотреть те факторы, которые могут существенно влиять на возрастные рамки этапов психосоциального развития.

Инфантилизм, представляющий собой отставание в физическом и психосоциальном развитии, является достаточно распространённым явлением в наши дни.

В качестве причин инфантилизма рассматриваются, прежде всего, определенные конституциональные отклонения, однако имеют место и длительные соматические заболевания и нарушения функционирования эндокринной системы, а также особый тип воспитания, лишаящий подростка самостоятельности и чрезмерно ограничивающий сферу его ответственности. Это может быть следствием патологического закрепления детских реакций (протест, оппозиция, имитация и т.д.) так же под воздействием определённых средовых факторов.

Стоит отметить, что в наше время довольно большое распространение получил термин «ретардация», отражающий отставание в психическом развитии, отсутствие инволюции более ранних форм, незавершённость определённых этапов развития.

Антиподом ретардации выступает акселерация, касающаяся как физического развития, так и психического. Однако взаимоотношения этих сфер в контексте акселерации очень непросты. Какие-то психические и физические функции развиваются быстро, в каких-то случаях одни обгоняют другие либо наоборот не претерпевают ускорения. Поэтому у акселерированных подростков могут наблюдаться также детские черты на фоне уже формирующихся взрослых интересов. «Слишком велика обычно бывает эмоциональная неустойчивость, податливость случайным влияниям. Чувство ответственности, долга оказывается на недостаточной высоте. Может быть, чрезмерно опекаемая старшим поколением жизнь физически развитого подростка не создаёт достаточных стимулов для ускорения развития этой стороны психической сферы?» [20, с. 27]. Здесь сразу же стоит оговориться, что в наши дни Интернет предоставляет большое количество стимулов для ускорения психического развития современных подростков, что, вероятно, уравнивает его с физической акселерацией.

Так или иначе, ситуация с физическим и психическим развитием весьма неоднозначна, поэтому следует учитывать условность и относительность возрастных рамок в различных периодизациях, отражающих психическое развитие. Поэтому в данной работе, формально посвящённой проблеме кризиса ранней взрослости, также довольно большое внимание уделяется предшествующему ему периоду подростковости.

1.10. Общая характеристика периода ранней взрослости

Характерным для теории Е.Еrikson является то, что ключевую роль в формировании эго-идентичности он отводит подростковому периоду. Это вполне объяснимо: подросток выходит на абстрактный уровень мышления, что даёт ему возможность обобщить все уже имеющиеся представления о себе. Этому же способствуют интерес к мыслям других людей и ориентированность на группу сверстников – через других подросток познаёт себя. Более того, подросток претерпевает сильные физиологические изменения. Он теряет себя прежнего и нуждается в обретении себя нового.

Однако важно учитывать тот факт, что многие психические новообразования, подвержены изменчивости в зависимости от последующих обстоятельств. В

частности может меняться и идентичность. Это одна из ключевых причин, обуславливающих растущий в наши дни интерес к проблеме идентичности.

И хотя период ранней взрослости в норме протекает менее бурно, чем подростковый, он является критическим, переломным для расстановки приоритетов в отношениях с обществом в целом, а также это пора профессионального самоопределения и создания семьи – в частности.

Оказываясь в принципиально новых условиях и сталкиваясь с новыми задачами, человек вынужден по-новому отвечать на вопрос «Кто я?».

Характерно, что для периода ранней взрослости, идущего за подростковым этапом развития, важным параметром социальной среды выступает трудовая деятельность. Появляются новые социальные роли, которым нужно соответствовать. Для этого важно понимать, кем я являюсь в данной ситуации, что я могу, что я должен, на что имею право, чего от меня ожидают и так далее.

Иными словами можно сказать, что период ранней взрослости частично совпадает с одной из стадий социализации – трудовой. Это предполагает формирование профессиональной идентичности в ходе усвоения социального опыта, социальных установок, соответствующих конкретной профессии, а также идентификации с соответствующей группой людей («если я работаю в шахте с шахтёрами и выполняю ту же работу, что и они, – я шахтёр, я один из них, все вместе мы – шахтёры», к примеру). Стоит отметить, что идентификация может быть не только с группой членства (той в которой состоит человек), но и с референтной (не является членом определённой группы, но принимает её ценности, следует им и так далее). И конечно, это касается не только профессиональной идентичности, но других.

Кроме того, согласно теории Е.Еrikson в период ранней взрослости разрешается вопрос формирования тенденций к близости или одиночеству. Насколько человек открыт для окружающих, готов с ними делиться чем-либо, не боясь при этом как-то пострадать или потерять себя. Это проблема социальной включённости индивида. Отчасти это вопрос личных психологических границ как способности отделять себя от других, разграничивать «Я» и «не-Я», «Я» и «Другой». [8] Отчасти это поиск ответов на экзистенциальные вопросы, касающиеся взаимоотношений человека с другими людьми в принципе. Это также поиск ответов на экзистенциальные вопросы, касающиеся места человека в мире вообще: проблема ответственности, свободы и так далее. Но мы рассматриваем ответы на эти вопросы в рамках когнитивной парадигмы, т.е. как формирование определённых установок на близость или одиночество. На

формирование этих установок влияют результаты разрешения предшествующих возрастных кризисов, а также актуальные внешние условия.

В контексте всего обозначенного выше стоит учитывать и моральное развитие, коль скоро мораль играет существенную роль и в профессиональной среде, и в обществе вообще, а значит, влияет и на формирование психосоциальных новообразований по E.Erikson, характерных для периода ранней взрослости, на идентификацию и социализацию.

Это, безусловно, период созревания общесоциальной, в том числе и гражданской позиции. Недаром к участию в политических выборах строго допускаются лица, достигшие 18-летнего возраста. Это переход от частных межличностных отношений к более общим. Личность рассматривает уже себя не только в контексте малых социальных групп с непосредственным взаимодействием участников. Это самоопределение на макросистемном уровне социального взаимодействия.

1.11. Понятие идентичности

Само понятие идентичности было впервые сформулировано E.Erikson. Согласно его теории, идентичность – это ключевое новообразование подросткового периода. Формируется идентичность в процессе взаимодействия со сверстниками и, по сути, представляет собой ответ на вопрос «Кто я?». Идентичность интегрирует в себе все имеющиеся на данный момент у подростка социальные роли и представления о том, кто он такой. Если же по какой-то причине интеграция ролей не происходит, то, как отмечал в своей концепции E.Erikson, имеет место смещение ролей. Это смещение порождает дезориентацию во взаимодействиях с окружающими, что может вести опять же к девинтному поведению

Почему идентичность формируется именно в подростковый период, по E.Erikson, можно ответить следующим образом: прежде всего, это связано с формированием у подростка абстрактного мышления, позволяющего производить всевозможные обобщения. Абстрактное мышление позволяет осуществить интеграцию ролей, которые могли уже быть и раньше, но обобщить их не удавалось.

Важно учитывать, что идентичность, сформированная в подростковом периоде, в дальнейшем может претерпевать изменения на протяжении всей жизни. У человека появляются новые социальные отношения, новые установки, новые роли и т.д. Всё это ведёт к изменению ответа на вопрос «Кто я?».

Более того, в наши дни идентичность рассматривается как одна из ключевых проблем современности.

Известный социолог, привлёкший к себе большое внимание своими исследованиями современного общества, Z. Bauman в одной из своих книг отметил, что в наше время исследования идентичности стремительно выходят на уровень независимой и активно развивающейся отрасли знания. Идентичность становится призмой, через которую рассматриваются многие социальные явления и особенности жизнедеятельности современного человека [8]. Проблема идентичности требует междисциплинарного подхода. И конечно, клиническая психология не может оставаться в стороне, так как нарушения идентичности способны приводить к серьёзным психологическим проблемам.

Так же стоит отметить, что сегодня разделяют два ключевых типа идентичности – личностная и социальная. Последняя представлена множеством подтипов, что отвечает большому количеству сфер социальной жизни человека. Кроме того, сформированная у человека идентичность может быть как положительной, так и негативной. То есть сам человек может испытывать разные эмоции по отношению к тому, кем он себя видит. Например, он видит себя плохим сыном. То есть у него сформирован тип семейно-ролевой идентичности (этот тип рассматривается как подтип социальной идентичности). Однако эта идентичность в данном случае самим человеком оценивается негативно («плохой»). Сама формулировка указывает на это. Хотя, конечно, формулировки могут быть весьма не однозначны. Вместе с тем, например, процедура поведения методики М.Куна «Кто я?», позволяет не просто определённым образом сформулировать ответ на вопрос «Кто я?», но и дать этому ответу оценку (плюс или минус, как минимум). Это позволяет с большей уверенностью судить о том, как именно относится к своему определению сам респондент. Оценка базируется на когнитивных установках, в том числе и моральных.

Наконец ряд исследователей указывает на то, что в наше время при активных и серьёзных изменениях в обществе (для России это, безусловно, актуально) рассмотрение социальной идентичности, её изменений, особенностей и связи этих особенностей с другими психическими процессами представляет большой интерес и потенциал для развития психологической науки, имея при этом важное прикладное значение.

В сущности, социальная идентичность представляет принятие личностью своей принадлежности к некоторой социальной группе. В процессе социализации индивид обретает различные социальные роли, но может этого и не осознавать.

Идентификация представляет собой осознание себя в той или иной социальной роли. Признание своей принадлежности к группе, отождествление с ней предполагает принятие норм и ценностей этой группы, задающих вектор поведения. К личным мотивам добавляются групповые мотивы.

В процессе жизни человек оказывается помещён в различные социальные группы, с какими-то из них он себя отождествляет – формируется социальная идентичность. Группы могут быть и членские (в которых человек фактически состоит), и референтные (может, и не является по факту членом этой группы, но отождествляет себя с ней, принимает её нормы и ценности).

С социальной идентичностью так же связан такой момент, как сравнение «своей» группы с другими. Последние могут рассматриваться в разных категориях: «другие», «чужие», «враги».

Стоит отметить, что у одного человека может быть несколько социальных идентичностей. Ведущая может определяться социальным контекстом. То есть на родительском собрании женщина может идентифицировать себя, прежде всего, как мать, а на работе согласно своей должности. Исходя из этого, опять же, выстраивается и оценивается поведение. Хотя не стоит забывать, что потенциальное и проявляемое поведение – не одно и то же. В связи с этим может быть много своих нюансов.

Однако в наши дни рассматривается и ещё один тип идентичности – временная идентичность. Под ней подразумевается соотнесение себя с историческим периодом, в который человек живёт. Это не стоит путать с тем временным компонентом социальной идентичности, где человек может, например, отмечать, кем он станет в скором времени («я буду профессиональным певцом» и т.д.). Хотя, вероятно, эти моменты связаны. Более того, они перекликаются с идеей временной перспективы К. Lewin. Но говоря о временной идентичности важно иметь в виду соотнесение времени своей жизни с переживаемой исторической эпохой. Это связано с возможностью самореализации в определённый исторический период, в определённую эпоху. Человек может планировать определённые события, но насколько они соотносятся с нормативными социальными ожиданиями? Соотнесение личных мотивов и групповых. Насколько они согласуются? От чего отталкиваться в распределении событий по времени в жизненном сценарии? В период серьёзных социальных изменений проблема временной идентичности также приобретает большое значение. В статье под названием «К вопросу о кризисе идентичности в условиях социальных трансформаций» Г. А. Андреева говорит о том, что «потерянные поколения» – это те поколения, которые почувствовали себя

неостребованный в актуальный для них исторический период. Они не смогли освоить предполагаемые историческим моментом социальные роли, не сформировали наиболее адаптивные типы социальной идентичности, не уловили дух времени и не смогли соответственно ему спланировать свою жизнь [5].

То есть важно отметить, что особый интерес в наше время представляет субъективная оценка социальной включённости (это и идентификация с конкретной социальной группой, и с историческим моментом), степень удовлетворённости своей жизнью при определённой степени такой включённости, видение перспектив (планирование будущего и оценка будущего), отношение к уже имеющемуся жизненному опыту.

1.12. Временная перспектива

Само понятие временной перспективы впервые было сформулировано К. Lewin. Оно отражает субъективное соотнесение индивидом определённых событий со временем. Условно это некий вектор, на который наносятся события прошлого, настоящего и будущего. Расстояния между этими событиями – временные промежутки – распределяются тоже субъективно. В процессе развития и усложнения когнитивных структур личности изменяется и временная перспектива, происходит её углубление и расширение. Кроме того, стоит подчеркнуть, что ключевую роль здесь играет не само событие, которое с той или иной долей вероятности произойдёт или произошло и т.д. Ведущую роль играет взгляд на это событие человека, находящегося «здесь и сейчас». То есть из настоящего момента, на котором завязаны определённые отношения, переживания и так далее, человек оценивает события своего прошлого и будущего, а так же того, что происходит сейчас. То есть это положение позволяет утверждать, что временная перспектива не только субъективна, но и изменчива. Причём, изменения эти зависят не только от фактического хода событий (планировал, но не произошло и так далее), но и от самого отношения к этим событиям. Может быть, планировал, не произошло, и даже не заметил. А может, планировал, но не произошло – и всё: «грядущее – пепел, прошлое – мрак». Здесь же важно сразу отметить, что временная перспектива напрямую связана с мотивацией и поведением человека. Вместе с тем, как уже говорилось, мотивы бывают личные, групповые и общегрупповые. На временную перспективу это может влиять следующим образом: человек сопоставляет какие-то события своей жизни с аналогичными событиями в жизни окружающих людей, то есть с некоторыми социальными стандартами, нормами. Например, человек планирует сделать что-то до определённого возраста, прилагает некоторые усилия. Делает, но удовлетворения не получает, потому

что понимает на примере большинства окружающих, что по нормам этого общества, ему стоило те же усилия направить на реализацию другого события. А так он выпадает из нормы, он «не от мира сего», ситуация конфликтная – растёт психологический дискомфорт.

В каком-то смысле это перекликается с жизненным сценарием, но с акцентом именно на темпоральный аспект. Однако, если в обществе потенциально возможных жизненных сценариев довольно много, то с чем сопоставлять именно своевременность личных событий, как оценивать оправданность приложенных усилий? Это особенность наших дней, которая нам представляется существенной и интересной для изучения проблемой. Она же перекликается с проблемой включённости в историческую эпоху, в культурную дискурсивную формацию и проблемой временной идентичности.

Одним из ключевых на сегодняшний день подходов к изучению временной перспективы является анализ нарративов, дающий довольно полную картину. Однако есть и ряд других методов, которые активно используются в наше время: это и опросник Ph.Zimbardo, и тест J.Nuttin.

1.13. Заключение теоретической части

Обобщая всё сказанное выше, хочется ещё раз подчеркнуть, что ранняя взрослость – это период завершения процессов формирования психических новообразований подросткового периода, в частности эго-идентичности. В то же время, это выход на новый уровень взаимодействия с обществом, что предполагает обретение новых социальных ролей и, как следствие, изменение личностной идентичности и формирование новых типов социальной идентичности. Это достаточно напряжённый, кризисный период, обуславливающий определённую степень социальной включённости и ведущий к выстраиванию близких отношений с окружающими или изоляции. Это планирование дальнейшего самоопределения в обществе: создание семьи, построение карьеры. Это, по сути, период становления полноправным гражданином общества.

Немаловажную роль в самоопределении человека играет социально-культурный дискурс, предлагающий определённый набор социальных ролей, групп, жизненных стилей, норм, правил, ценностей, а также типов социальной идентичности. Он также является своеобразным маркёром определённой исторической эпохи, требующей от человека соответствующей временной идентичности, влияющей в свою очередь на индивидуальную перспективу.

Проблемы формирования идентичности влекут за собой смешение ролей, что может приводить к девиантному поведению и социальной дезадаптации. Это выливается в психологический дискомфорт, рост нервно-психического напряжения и, в конечном счёте, в нарушение нормального функционирования психики.

В период серьёзных социальных трансформаций формирование социальной и временной идентичностей может быть затруднено и вести к существенным психологическим проблемам, что наглядно иллюстрируется такими психосоциальными явлениями как «потерянные поколения» и рост аномических самоубийств. Это связано с изменением системы отношений в обществе, сменой одних ценностей и норм другими. Утрачиваются привычные ориентиры. Не всем удаётся в ситуации повышенной неопределённости уловить дух времени и найти своё место в обществе, адаптироваться к непредвиденным изменениям.

Современное российское общество, по нашему мнению, довольно нестабильно и как раз переживает активные социальные преобразования. В связи с этим мы решили предпринять попытку изучить связь социальной идентичности и временной перспективы в свете социальной адаптации молодых людей, переживающих кризис ранней взрослости.

Глава II. Материалы и методы исследования

2.1. Гипотеза исследования

Прохождение кризиса социализации, обусловленного задачами периода ранней взрослости, отражается в образе социальной идентификации и предполагает формирование в сознании индивида социально значимых образов себя, а также изменение мотивационных установок с появлением социально одобряемых, что определенным образом отражается на видении и планировании будущего.

2.2. Цель исследования

Оценить факторы риска социальной дезадаптации при различной степени сформированности социальной идентичности среди лиц в возрасте от 16 до 23 лет.

2.3. Задачи исследования

- Изучение идентичности испытуемых.
- Изучение временной перспективы испытуемых.
- Изучение уровня нервно-психического напряжения испытуемых.
- Изучение социальной адаптации испытуемых.
- Рассмотрение степени включённости испытуемых в социальную жизнь.
- Статистическая обработка полученных данных.

2.4. Предмет исследования

Социальная идентичность, временная перспектива и социально-психологическая адаптация.

2.5. Объект исследования

Изначально планировалось сделать акцент на один тип социальной идентичности – гражданскую. Она же задумывалась как группирующая переменная по принципу представлена / не представлена. Таким образом, должно было получиться, как минимум, две выборки. Набираться они должны были из людей, включённых в социально-политическую деятельность, а так же людей, в подобной деятельности не участвующих. Возраст от 20 до 25 лет.

Однако идея несколько изменилась. Мы решили посмотреть все представленные типы социальной идентичности и изучить их связь с

особенностями временной идентичности, степенью удовлетворённости в различных сферах жизнедеятельности, уровнями социальной и нервно-психической адаптации. То есть в данной работе как группирующую переменную мы рассматривали каждую из представленных у испытуемых типов социальной идентичности.

В итоге, для исследования были выбраны студенты первого и второго курсов СПбГУПТД. Это несколько изменило возрастные рамки, планируемые изначально: возрастная категория получилась от 16 до 23 лет. Но мы отталкивались от положения, что социальная адаптация связана не столько непосредственно с возрастом, сколько с социальными условиями и освоением новой предметной деятельности. В этом смысле выборка вполне однородна. Кроме того, в современном обществе имеют место такие явления, как ретардация и акселерация, что также сдвигает возрастные рамки, но мы не оценивали уровень физиологического развития и психологическую зрелость респондентов. Также, на культурно-бытовом уровне окончание школы и поступление в среднее специальное или высшее учебное заведение нередко расценивается как «вступление во взрослую жизнь», что тоже явилось некоторым основанием к тому, чтобы получившуюся возрастную категорию рассматривать в рамках кризиса ранней взрослости.

В плане половой принадлежности, в исследовании приняли участие как лица женского пола, так и мужского.

- Таким образом, объектом исследования стали психические особенности когнитивного плана и эмоциональные переживания лиц мужского и женского пола, находящихся в стадии кризиса ранней взрослости.

2.6. Выборка

Выборку составили 53 человека в возрасте от 16 до 23 лет, обучающиеся на первом и втором курсах в СПбГУПТД. Из них 6 человек – мужского пола, 47 – женского.

В возрастном плане выборка выглядит следующим образом:

16 лет – 1 человек;

17 лет – 4 человека;

18 лет – 28 человек;

19 лет – 11 человек;

20 лет – 7 человек;

21 год – 0 человек;

22 года – 1 человек;

23 года – 1 человек.

Все испытуемые имеют российское гражданство.

По представленным типам социальной идентичности выборка выглядит следующим образом:

- количество типов социальной идентичности варьируется от 0 до 5;
- количество положительных типов социальной идентичности варьируется от 0 до 5;
- в числе представленных типов социальной идентичности – коммуникативная, семейноролевая, половая, сексуальная, профессиональная (учебно-профессиональная), общесоциальная, этническо-региональная и мировоззренческая.

Группирующими переменными выступают:

- тип социальной идентичности;
- общее число типов социальной идентичности, представленных у испытуемого;
- общее число только положительных типов социальной идентичности, представленных у испытуемого.

2.7. Методы исследования

2.7.1. Учёт социально-биографических данных

В рамках данного исследования были учтены некоторые социально-биографические данные испытуемых.

Прежде всего, это возраст, пол, гражданство и род ведущей деятельности (в данном случае, это обучение в университете).

Также учитывался уровень материального благополучия. Он оценивался самими испытуемыми по десятибалльной шкале (от 1 до 10).

Кроме того, сюда же мы включили несколько утверждений социологического характера, отражающих некоторым образом отношения респондента с социумом (экспресс-оценка социальной включённости):

1) блок «Нашёл своё место в современном обществе»:

1 – «Я нашёл своё место в современном обществе» (если да – 1 балл, если нет – 0 баллов);

2) блок «Принятие ценностей современного общества»:

1 – «Я разделяю ценности, на которых базируется современное общество» (если да – 1 балл, если нет – 0 баллов);

3) блок «Интерес к обществу»:

1 – «Меня волнует всё, что происходит в нашем современном обществе» (если да – 1 балл, если нет – 0 баллов);

2 – «Меня волнует, в каком направлении развивается наше современное общество» (если да – 1 балл, если нет – 0 баллов);

3 – «Я уделяю достаточно времени и внимания размышлениям над проблемами современного общества» (если да – 1 балл, если нет – 0 баллов);

4 – «Я знаю, в каком направлении развивается общество, в котором живу» (если да – 1 балл, если нет – 0 баллов).

Важно учитывать, что принятие или не принятие этих утверждений респондентом отражает не столько реальные отношения с обществом, сколько субъективный взгляд, субъективное видение респондентом того, каким образом он взаимодействует с социумом. То есть это отражает не столько поведение, сколько определённые установки.

2.7.2. Методика «Кто я?» (М. Kuhn, Т. McPartland, 1954)

Методика «Кто я?» была впервые предложена в 1954 году М. Kuhn и Т. McPartland. Она представляет собой нестандартизированное описание с открытой формой.

Теоретической основой для создания методики послужили представления М. Kuhn о Я-концепции как общем представлении человека о себе самом, указывающие на то, что особенности самовосприятия человека базируются на определённом наборе социальных ролей и соответствующих паттернах ролевого поведения. При этом самовосприятие может быть отражено в

самоописании испытуемого. Вместе с тем, такая психическая особенность как рефлексия, позволяет оценивать себя не только в категориях социальных отношений, но и абстрагировано от них, определять своё место не только в социуме, но и вообще в мире согласно имеющимся представлениям о нём. В связи с этим данная методика охватывает не только аспекты ролевого взаимодействия в социуме, но и все представления человека о себе самом, о своей личности (в физическом плане, временном, деятельном, мировоззренческом и так далее).

Конечно же, являясь малоформализованной методикой, тест М. Kuhn может вызывать ряд вопросов и разногласий, касающихся предъявления испытуемым социально желательных стереотипов. В связи с этим, возможно, целесообразно вводить какое-то временное ограничение, вынуждающее испытуемого давать ответы как можно быстрее. В частности в модификации Т.В. Румянцевой предполагаемое время выполнения – 12 минут. Количество ответов на вопрос «Кто я?» в этой модификации не регламентировано. Форма – любая (слова, словосочетания существительных, глаголов и прилагательных).

Модификация Ф.И. Юрченко ограничивает респондента в количестве ответов – их должно быть 20.

После того, как испытуемый написал на листе бумаги свои характеристики, ему предлагается оценить их следующим образом:

- если данную характеристику он оценивает положительно, то рядом с ней ему стоит поставить знак «+»;
- если данную характеристику он оценивает отрицательно, то рядом с ней ему стоит поставить знак «-»;
- если данная характеристика вызывает смешанные чувства и сложно определиться в своём отношении к ней, то следует рядом поставить двойной знак «+/-»;
- если испытуемый совсем затрудняется в оценке данной характеристики, то ему стоит рядом поставить знак «?».

Далее осуществляется количественная и качественная обработка полученных результатов. Для количественной обработки необходимо подсчитать общее количество характеристик, а так же число положительных, отрицательных и тех случаев, когда испытуемый дал двойную оценку или не смог определиться вообще.

Общее количество ответов отражает степень дифференцированности идентичности.

Вместе с тем, данная методика позволяет рассмотреть эмоциональный, самооценочный компонент.

Интерпретация методики может осуществляться в нескольких направлениях согласно задачам исследования.

Нами данная методика была использована с целью выявления типов социальной идентичности и эмоционального компонента, отражающего отношение респондента именно к его типам социальной идентичности.

В определении представленных типов социальной идентичности мы опирались на описание одной из шкал данной методики: шкала анализа идентификационных характеристик. Она включает в себя 24 показателя, которые, объединяясь определённым образом, образуют семь обобщённых показателей-компонентов Я, позволяющих выявить идентичность:

- «Социальное Я»;
- «Коммуникативное Я»;
- «Материальное Я»;
- «Физическое Я»;
- «Деятельностное Я»;
- «Перспективное Я»;
- «Рефлексивное Я».

Вместе с тем, данная методика позволяет рассмотреть также эмоциональный, самооценочный компонент, что позволило нам разбить выявленные типы социальной идентичности на две группы:

положительный тип социальной идентичности;

негативный тип социальной идентичности.

Приложение А.

2.7.3. Опросник временной перспективы (ZTPI, Ph.Zimbardo; русскоязычная адаптация А. Сырцовой, Е. Т. Соколовой, О. В. Митиной, 2007)

В методике, разработанной Ph.Zimbardo, представлено пять факторов (аспектов) временной перспективы. Два фактора отражают видение респондентом своего прошлого:

-фактор «негативное прошлое» – прошлое воспринимается как неприятное, вызывающее отвращение, досаду, сожаление;

-фактор «позитивное прошлое» – прошлое воспринимается как что-то приятное, светлое, опыт прошлого расценивается как позитивный.

Другие два фактора касаются настоящего:

-фактор «гедонистическое настоящее» – превалирующая ценность удовольствия, наслаждение реальным моментом без оценки дальнейших последствий, здесь и сейчас, *carpe diem*;

-фактор «фаталистическое настоящее» – основополагающим моментом выступает вера в судьбу, в некоторую заданность хода событий, лишаящую человека возможности активно выстраивать свою жизнь.

Пятый фактор отражает отношение к будущему:

-фактор «будущее», или фактор «ориентация на будущее» – это наличие целей и планов, направленность действий на реализацию этих планов и целей в будущем.

Выбор данной методики обусловлен тем, что она имеет хорошие показатели валидности, удобна в использовании, является вполне надёжной и базируется на теоретических представлениях, соединяющих мотивационные, эмоциональные, когнитивные, а также социальные процессы.

В исследовании нами была использована русскоязычная модификация А.Сырцовой, Е. Т. Соколовой, О. В. Митиной 2007-го года, имеющая достаточно высокую степень надёжности. [22]

Опросник имеет формализованную структуру. Он представляет собой бланк, в котором в левом столбце представлен ряд утверждений, а в последующих столбцах справа испытуемому предлагается отметить, насколько каждое утверждение справедливо по отношению к нему. Варианты ответа следующие:

- совершенно не верно;

- скорее не верно;
- нейтрально;
- скорее верно;
- совершенно верно.

Оценка полученных ответов выглядит следующим образом:

1 балл – совершенно не верно;

2 балла – скорее не верно;

3 балла – нейтрально;

4 балла – скорее верно;

5 баллов – совершенно верно.

Каждому фактору соответствует свой набор утверждений из тех, что представлены в бланке. Это зафиксировано в ключе к методике. По каждому фактору подсчитывается сумма полученных баллов и делится на количество соответствующих этому фактору утверждений. Номера некоторых утверждений в ключе отмечены звездочкой: это означает что полученный балл нужно «перевернуть».

На основании полученных результатов по каждому испытуемому составляется профиль, в котором представлено соотношение всех временных факторов.

2.7.4. Методика диагностики социально-психологической адаптации (С.Rojers, R. Dymond; русскоязычная адаптация А. Осницкого, 2004)

Методика диагностики социально-психологической адаптации (СПА) была разработана С.Rojers и R. Dymond в 1954-м году [2].

Опросник состоит из ряда утверждений (всего 101). Испытуемому предлагается оценить, насколько каждое из утверждений справедливо по отношению к нему следующим образом:

- это ко мне совершенно не относится;
- мне это не свойственно в большинстве случаев;
- сомневаюсь, что это можно отнести ко мне;
- не решаюсь отнести это к себе;

- это похоже на меня, но нет уверенности;
- это на меня похоже;
- это точно про меня.

Градация достаточно широкая. При этом каждому ответу соответствует определённый балл:

- это ко мне совершенно не относится – 0 баллов;
- мне это не свойственно в большинстве случаев – 1 балл;
- сомневаюсь, что это можно отнести ко мне – 2 балла;
- не решаюсь отнести это к себе – 3 балла;
- это похоже на меня, но нет уверенности – 4 балла;
- это на меня похоже – 5 баллов;
- это точно про меня – 6 баллов.

Методика призвана определить степень социальной адаптации или дезадаптации, подспорьями для которой выступают такие личностные особенности как уровень самопринятия, уровень принятия других, степень эмоционального комфорта, степень зависимости от окружающих, уровень стремления к доминированию или ведомости.

Все утверждения в опроснике сформулированы от третьего лица единственного числа, что позволяет избежать «прямого отождествления».

Методика имеет ключ, согласно которому подсчитываются суммы баллов по ряду показателей: адаптивность, дезадаптивность, лживость (+), лживость (–), принятие себя, непринятие себя, принятие других, непринятие других, эмоциональный комфорт, эмоциональный дискомфорт, внешний контроль, внутренний контроль, доминирование, ведомость, эскапизм (уход от проблем). На основании этих показателей далее по формулам высчитываются следующие интегральные показатели: адаптация, самопринятие, принятие других, эмоциональный комфорт, интернальность, стремление к доминированию.

Существуют две русскоязычные адаптации данной методики, отличающиеся формулировкой вопросов.

Наибольшей популярностью пользуется модификация А.Осницкого, увидевшая свет в 2004-м году [24]. От предшествующей модификации Т.Снегирёвой 1987-

го года [32] она отличается тем, что все утверждения в ней сформулированы в третьем лице единственного числа, как и в оригинале С.Rojers и R. Dymond.

Нами была использована модификация А.Осницкого.

2.7.5. Тест нервно-психической адаптации (И. Н. Гурвич)

Для оценки уровня нервно-психического напряжения испытуемых нами был использован тест нервно-психической адаптации, разработанный в НИПНИ им. В.М. Бехтерева И.Н. Гурвичем.

Теоретическим обоснованием методики служит представление о том, что нарушения нервно-психической адаптации имеют психопатологические проявления. Данная методика включает 26 утверждений, которые призваны отразить эти проявления.

Испытуемому предлагается оценить справедливость каждого из утверждений по отношению к нему самому. Градация оценки выглядит следующим образом:

- есть и всегда было;
- есть уже длительное время;
- появилось в последнее время;
- было раньше, но сейчас нет;
- нет и не было.

Каждой оценке испытуемого присваивается соответствующий балл:

- есть и всегда было – 4 балла;
- есть уже длительное время – 3 балла;
- появилось в последнее время – 2 балла;
- было раньше, но сейчас нет – 1 балл;
- нет и не было – 0 баллов.

Вариативность возможных ответов позволяет идентифицировать симптом с преходящей реакцией, актуальной реакцией, а также состоянием или развитием, на основании чего можно дать оценку вклада в уровень нервно-психического

напряжения прошлого опыта, особенностей развития личности, адаптационной реакции или состояния.

Выводы об уровне нервно-психического напряжения делаются на основании показателя суммы всех баллов, полученных при обработке результатов тестирования. Сумма может варьироваться от 0 до 104 баллов. Методика даёт возможность также на основании полученных результатов отнести испытуемого к одной из четырёх групп психического здоровья, каждой из которых соответствует определённый диапазон баллов.

Мы не стали разбивать испытуемых на группы согласно прилагаемым к методике нормативным показателям психического здоровья. Нами данная методика была использована только для того, чтобы непосредственно зафиксировать сам уровень нервно-психического напряжения каждого из испытуемых.

Приложение Б.

2.7.6. Опросник «Шкала оценки качества жизни» (Н.Е.Водопьянова, 2005)

Для оценки удовлетворённостью качеством собственной жизни нами была выбрана методика «Шкала оценки качества жизни», опубликованная Н.Е. Водопьяновой в 2005-м году.

Методика состоит утверждений, которые призваны характеризовать степень удовлетворённости испытуемого тридцатью шестью аспектами собственной жизни. Степень удовлетворённости каждым аспектом оценивается испытуемым по десятибалльной шкале (баллы от 1 до 10 по порядку) от негативной оценки к положительной. То есть 1 балл соответствует максимально низкой степени удовлетворённости, 10 баллов – максимально высокой.

Полученные результаты согласно ключу распределяются в процессе обработки по девяти субшкалам: «Работа», «Личные достижения», «Здоровье», «Общение с близкими людьми», «Поддержка (внутренняя и внешняя)», «Оптимистичность», «Напряжённость», «Самоконтроль», «Негативные эмоции». Минимальный балл по каждой из субшкал – 0, максимальный – 40. Чем меньше балл, тем меньше степень удовлетворённости в данной сфере.

Методика также позволяет посчитать общий индекс качества жизни, который равен среднему значению баллов, набранных по всем девяти субшкалам.

Нами данная методика была выбрана для того, чтобы посмотреть степень удовлетворённости именно в разных сферах жизнедеятельности.

2.8. Процедура исследования

Процедура обследования осуществлялась в стенах СПбГУПТД классическим образом, то есть в очном порядке по принципу «карандаш-бумага». Обследование было групповым в аудитории, вмещающей за раз не более двадцати человек из расчёта на то, что все испытуемые должны быть в равных достаточно комфортных условиях.

Таким образом, наше обследование было разбито на три блока, на реализацию каждого из которых отводилось строго 90 минут (время было рассчитано заранее). В аудиторию заходили испытуемые в количестве двадцати человек. Рассаживались. Далее им разъяснялась цель их присутствия и в общих чертах то, что им предстоит выполнить. После этого осуществлялась раздача комплектов опросников и проводился развёрнутый инструктаж по их заполнению. Также, инструкция к каждому опроснику была пропечатана на раздаточном материале.

Все комплекты предварительно были нами пронумерованы, то есть каждый комплект имел свой уникальный код, проставленный на каждом листе. Само обследование носило анонимный характер, о чём испытуемые также были проинформированы.

Кроме того, в начале каждого блока испытуемым сообщалось, что, при желании, они могут получить обратную связь по результатам обследования. Для этого им необходимо оставить на бланке с ответами свои контактные данные.

Во время проведения первого блока многие испытуемые высказывали жалобу на то, что 12 минут для ответа на вопрос «Кто я?» – это слишком много. В дальнейшем нами это было учтено, и инструкция была изменена: вместо строгого временного ограничения, нами был введён регламент по количеству

слов. Таким образом, в плане временного ограничения, учитывалось не само время выполнения, а скорость: от испытуемых требовалось давать ответы, как можно быстрее, без раздумий. Это позволило испытуемым независимо от других, в своём темпе заполнять остальные опросники, а также не приписывать себе что-то «лишнее» в силу излишка времени.

В целом особых затруднений процедура обследования не вызвала.

При предварительном просмотре полученных результатов ряд бланков был признан нами не пригодным для дальнейшей обработки по той причине, что при их заполнении испытуемыми некоторые вопросы были оставлены без ответов. Таким образом, из 60 обследованных студентов первого и второго курсов СПбГУПТД в выборку попали 53.

2.9. Математико-статистические методы обработки данных.

При математической обработке данных была сделана поправка на множественные сравнения методом Холма-Бонферрони (Holm-Bonferroni method). Это важно, для коррекции p -уровня значимости, так как, когда мы, допустим, проверяем сто гипотез (что нередко случается в корреляционных матрицах), и каждая с вероятностью $p < 0,05$, то это значит, что пять наших гипотез из ста могут оказаться значимыми чисто случайно. Чтобы этого избежать, когда мы осуществляем множественную проверку статистических гипотез, проводится поправка на множественные сравнения. Она «съедает» многое из того, что казалось ранее значимым, но это необходимо для того, чтобы избежать подтверждения неверных гипотез, случайным образом подтверждающих значимость тех или иных различий. Если не сделать поправку при множественном сравнении может быть выявлено множество различных лишних корреляций, что ведёт к ошибкам первого рода.

Перед процедурой сравнения все шкалы прошли проверку на нормальность распределения с помощью Шапиро-теста (Shapiro test). Корреляционный анализ представляет собой всегда попарное сравнение количественных шкал, и для использования метода Пирсона (Pearson correlation) нужно, чтобы обе шкалы

были нормальными. Если хотя бы одна шкала из сравниваемых не распределена нормально, то применяется метод Спирмена (Spearman correlation).

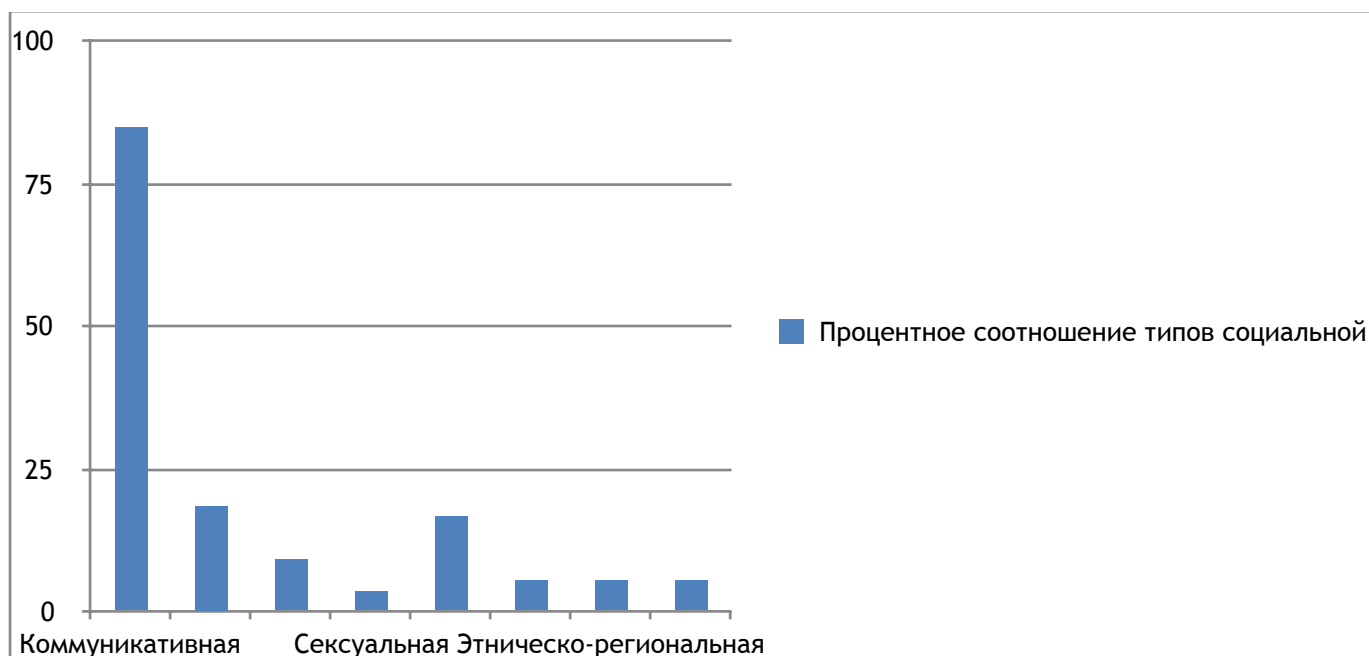
Для сравнения средних между несколькими группами были применены непараметрические тесты (если две группы – U-Манна-Уитни (Mann-Whitney U-test), если больше – Краскала-Уоллеса (Kruskal-Wallis rank sum test)).

Глава III. Результаты исследования и их обсуждение

3.1. Результаты исследования социальной идентичности

Психологические методики: методика «Кто я?» (М. Kuhn, Т. McPartland, 1954).

В ходе исследования было выявлено несколько типов социальной идентичности. Однако не все они представлены в данной выборке испытуемых в достаточной степени, поэтому включение некоторых типов в статистическую обработку не представляется возможным. Стоит подчеркнуть, что нами учитывались характеристики относящиеся именно к социальной идентичности, а не к личностной.

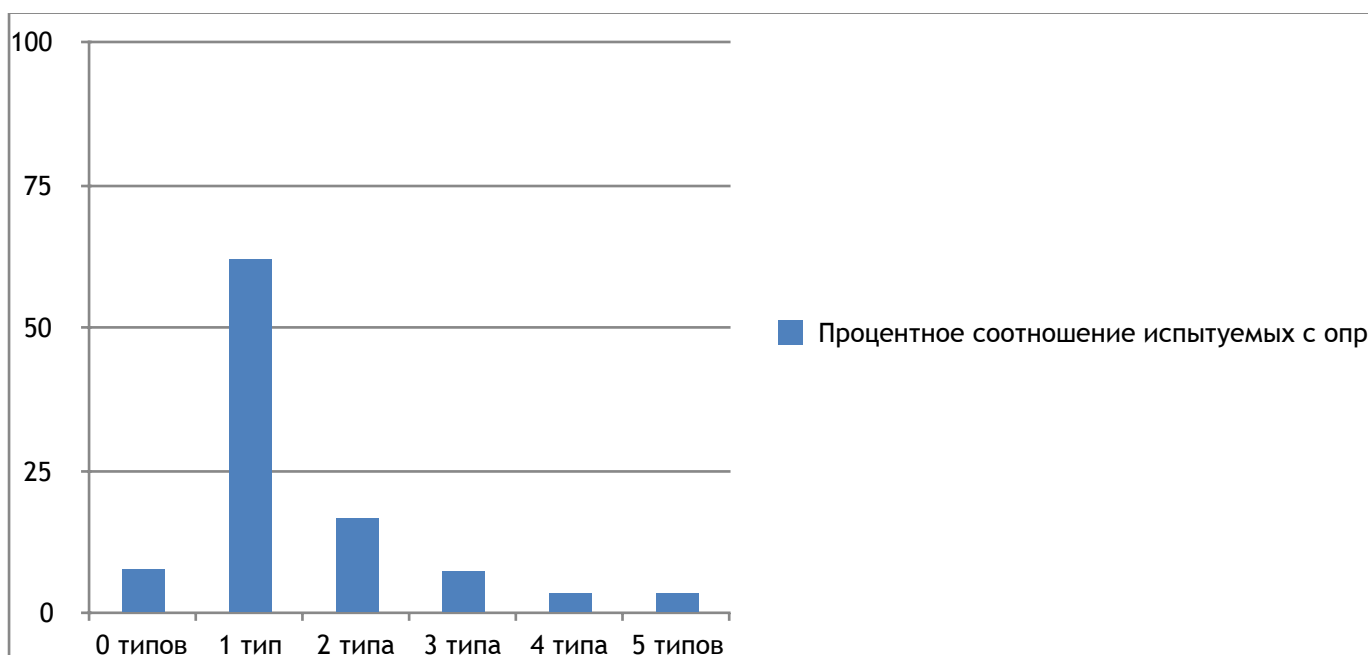


Гистограмма 1. Процентное соотношение представленных в выборке типов социальной идентичности (% от общего числа испытуемых).

В нашем исследовании было выявлено, что наиболее часто встречающийся тип социальной идентичности среди лиц в возрасте от 16 до 23 лет, – это коммуникативная идентичность (84,9%), что, по нашему мнению, вполне естественно для данной возрастной группы. Наша выборка – пограничная: между подростковым периодом и ранней взрослостью. Для этой возрастной категории естественна преобладающая ориентированность на общение с окружающими сверстниками. С одной стороны, это познание себя через взаимодействие с окружающими (и это ближе к ключевым задачам подростковости). А с другой, это тот самый процесс выстраивания близких отношений, о котором говорил ещё Е.Еrikson. Результат этого процесса – тип

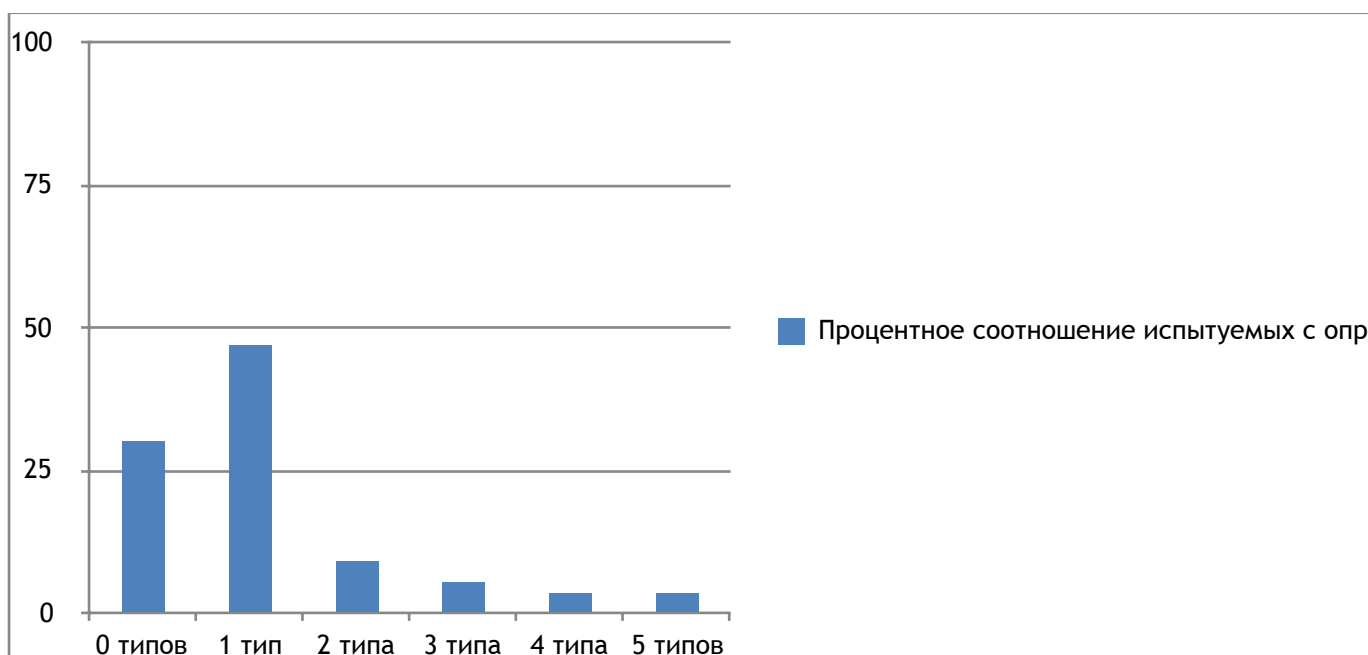
дальнейшего взаимодействия с окружающими людьми: готовность к близости или изоляция. Для нашей выборки этот процесс оказался ведущей задачей на актуальном этапе жизни, что было вполне ожидаемо. На втором месте – семейноролевая идентичность (18,8%). Она отражает отношения с родительской семьёй. На третьем – учебно-профессиональная (16,9%). Это отражает развёртывающийся процесс освоения новой предметной деятельности, лежащий в основе социальной адаптации. Однако для более основательного изучения типов социальной идентичности и их связи с социальной адаптацией требуется более основательный подход и к подбору методик, и к формированию выборки. В целом у выборки социальная идентичность дифференцирована слабо, что может косвенно свидетельствовать о её кризисе.

Кроме того, выявленные типы социальной идентичности делились на положительные и отрицательные по тому, как были оценены самим респондентом личные качества, соотносимые нами с идентичностью. Таким образом, количество типов социальной идентичности на одного испытуемого варьировалось от 0 до 5.



Гистограмма 2. Процентное соотношение испытуемых с определённым количеством типов социальной идентичности (% от общего числа испытуемых).

Количество именно положительных типов варьировалось так же от 0 до 5.



Гистограмма 3. Процентное соотношение испытуемых с определённым количеством положительных типов социальной идентичности (% от общего числа испытуемых).

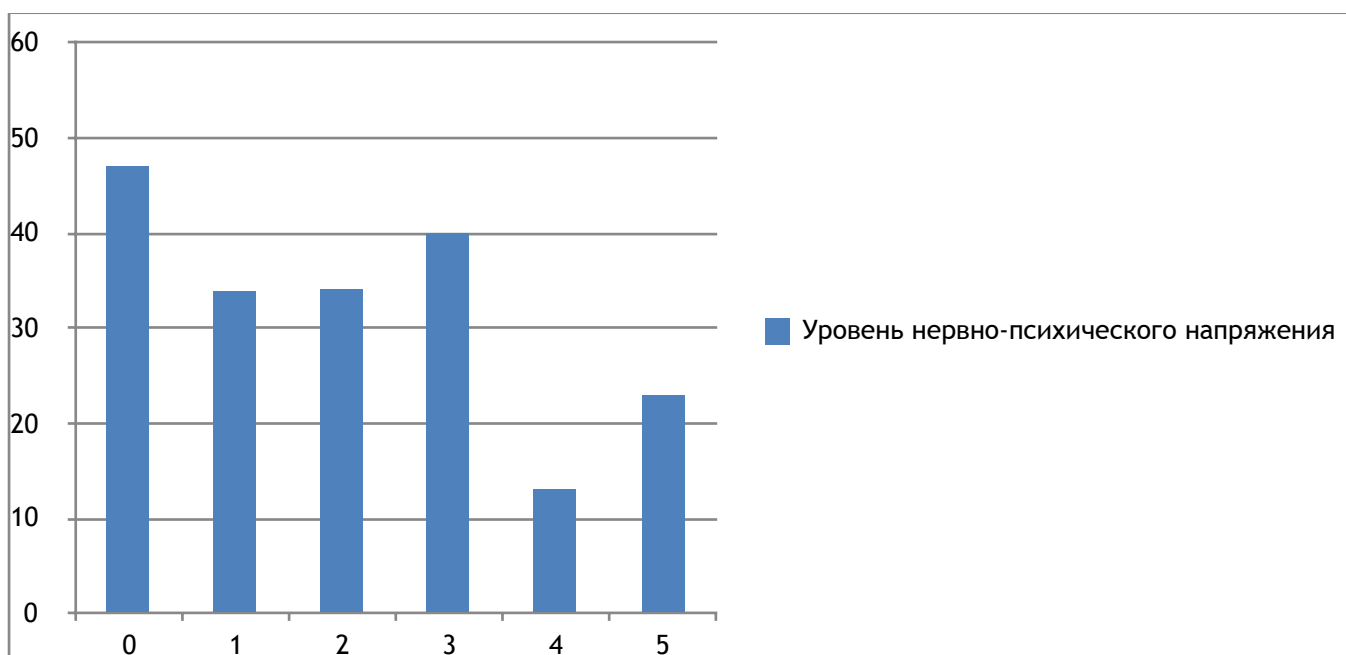
3.1.1. Социальная идентичность и нервно-психическая адаптация

Для оценки уровня нервно-психической адаптации была использована следующая методика: тест нервно-психической адаптации (И. Н. Гурвич).

Уровень нервно-психического напряжения у испытуемых получился достаточно высокий, что можно расценивать в целом как доказательство наличия кризиса. В среднем – 36 баллов по шкале от 0 до 104 возможных. Это превышает нормативные показатели: абсолютная норма до 10 баллов.

Метод сравнения средних между несколькими группами: тест Краскала-Уоллиса.

В целом у испытуемых отмечается снижение уровня нервно-психического напряжения с увеличением количества положительных типов социальной идентичности. Достоверность полученных результатов находится на уровне статистической тенденции ($0,05 < p < 0,1$). Возможно, при увеличении объёма выборки, статистическая достоверность могла бы подняться до реально значимой, но на сегодняшний момент у нас есть основания только для того, чтобы говорить о наличии тенденции.



Гистограмма 4. Вертикальная ось – средние значения уровня нервно-психического напряжения; горизонтальная ось – количество положительных типов социальной идентичности.

Наиболее высокий уровень нервно-психического напряжения отмечается у испытуемых, чьи результаты обследования обнаруживают отсутствие сформированных положительных типов социальной идентичности. Однако уместнее говорить о том, что данные типы не выявлены. Они могут быть сформированными, но не являться ведущими. В то же время, есть основания предполагать, что у этих испытуемых довольно низкий уровень рефлексии.

Наиболее низкий уровень нервно-психического напряжения отмечается у испытуемых, чьи результаты обследования обнаруживают самое большое для данной выборки количество сформированных положительных типов социальной идентичности (4-5 типов). Данные результаты могут говорить о более высоком уровне рефлексии, а также сформированности и дифференцированности идентичности.

Также нами было рассмотрено соотношение средних показателей нервно-психического напряжения и коммуникативной идентичности (наиболее часто встречающийся тип в рамках нашей выборки) в трёх случаях:

- коммуникативная идентичность (не представлена);
- коммуникативная идентичность (негативная);
- коммуникативная идентичность (положительная).

Наиболее высокий уровень нервно-психического напряжения характерен для испытуемых с негативной коммуникативной идентичностью ($M=42,6$). Чуть

ниже в тех случаях, где коммуникативная идентичность вообще не представлена ($M=41,9$). И самые низкие показатели нервно-психического напряжения у испытуемых с положительной коммуникативной идентичностью ($M=32,9$). Однако данные результаты не являются статистически достоверными даже на уровне тенденции ($p>0,1$). Аналогичная ситуация и с семейноролевой идентичностью (занимает второе место по частоте встречаемости в нашей выборке): негативная ($M=71$), не представлена ($M=37,5$), положительная ($M=31$). Также результаты не имеют статистической значимости. M – среднее значение уровня нервно-психического напряжения. Такие результаты могут выступать лишь косвенным подтверждением того, что именно положительная идентичность является наиболее адаптивной, а негативная – наиболее дезадаптивной.

Резюмируя всё вышесказанное, можно ещё раз отметить, что согласно полученным результатам мы можем говорить о связи между количеством положительных типов социальной идентичности и нервно-психической адаптации лишь на уровне статистической тенденции.

3.1.2. Социальная идентичность и социальная адаптация

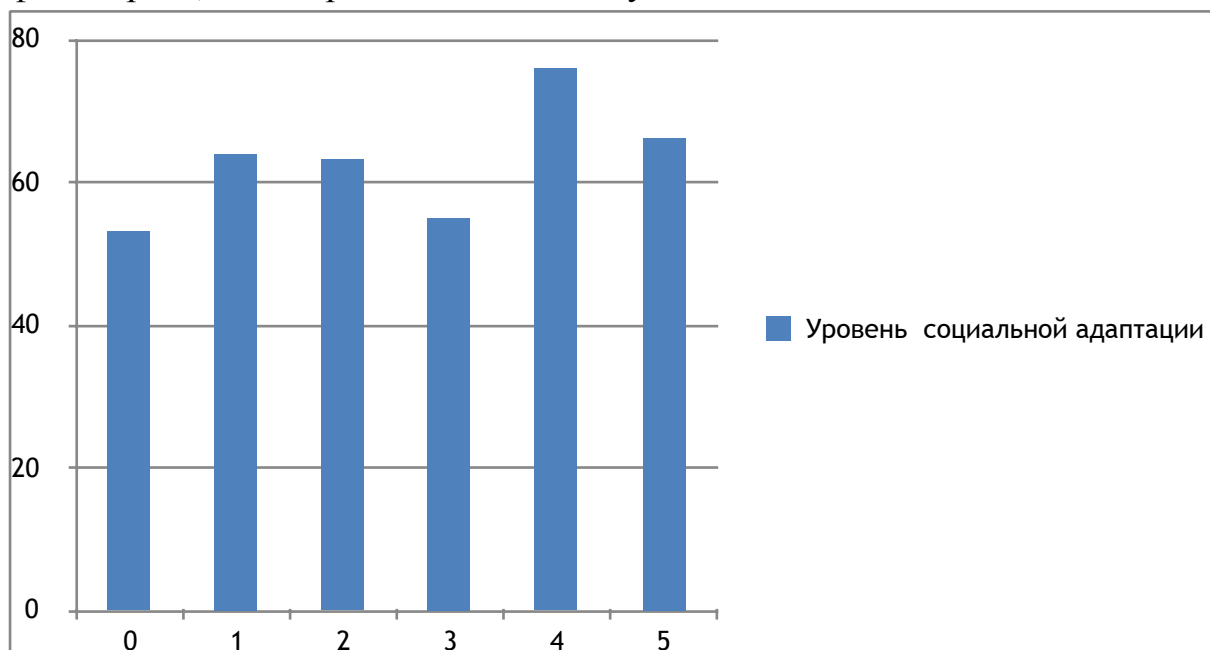
Социальная адаптация оценивалась с помощью следующих методик: опросник «Шкала оценки качества жизни» (Н.Е.Водопьянова, 2005), методика диагностики социально-психологической адаптации (С.Rojers, R. Dymond; русскоязычная адаптация А. Осницкого, 2004).

Метод сравнения средних между несколькими группами: критерий U-Манна-Уитни.

Выявлена статистически достоверная связь между уровнем социальной адаптации и количеством положительных типов социальной идентичности ($p<0,05$).

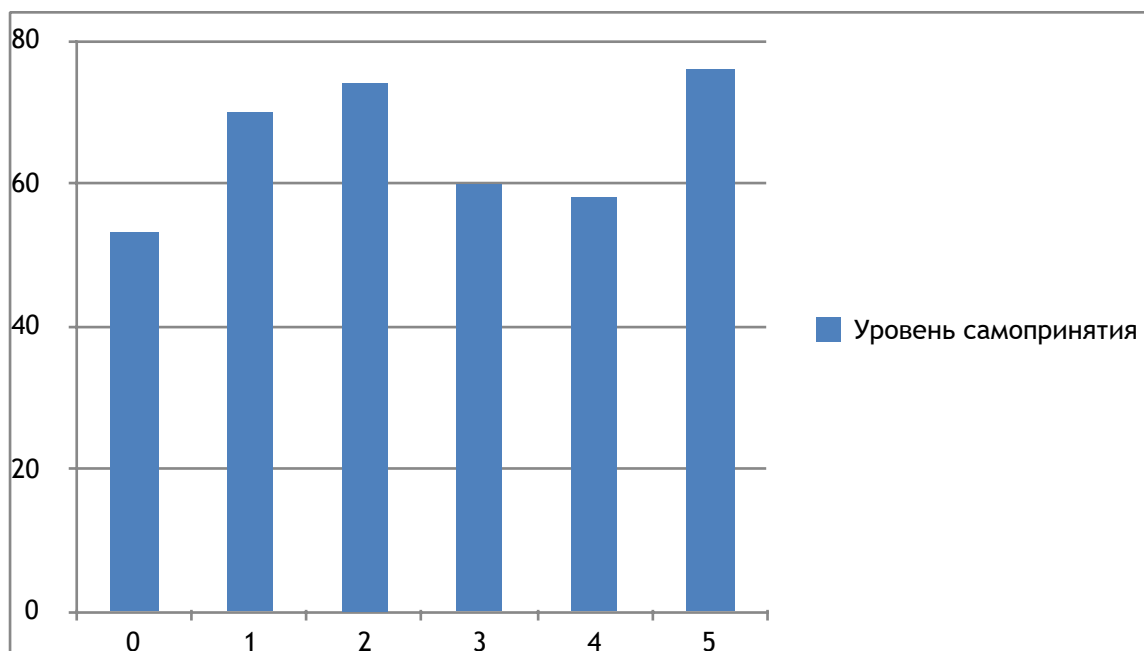
Наиболее низкие значения уровня социальной адаптации характерны для тех испытуемых, у которых по полученным результатам не представлено ни одного положительного типа социальной идентичности. Наиболее высокие значения уровня социальной адаптации характерны для тех испытуемых, у которых по нашим результатам представлено наибольшее количество положительных типов социальной идентичности (4-5 типов). В случае с одним, двумя и тремя положительными типами социальной идентичности средние значения уровня социальной адаптации варьируются, что, возможно, связано с влиянием

факторов, которые не были учтены в нашем исследовании.



Гистограмма 5. Горизонтальная ось – количество положительных типов социальной идентичности; вертикальная ось – уровень социальной адаптации (средние значения).

Также в ходе нашего исследования была выявлена статистически достоверная связь между уровнем самопринятия и количеством положительных типов социальной идентичности ($p < 0,05$).

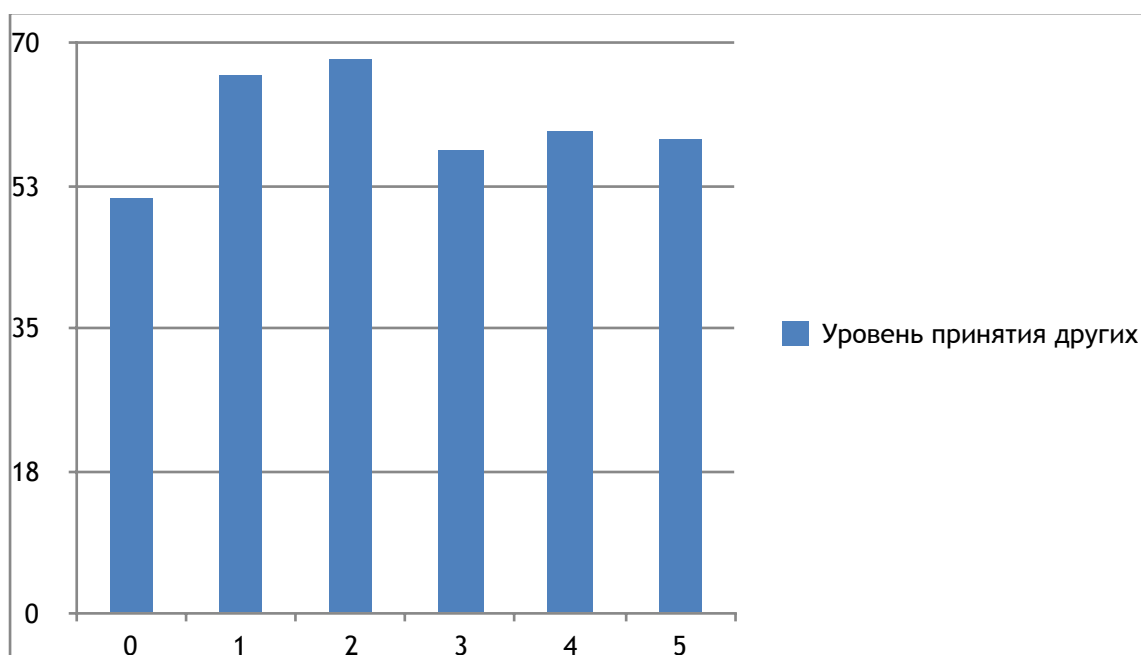


Гистограмма 6. Горизонтальная ось – количество положительных типов социальной идентичности; вертикальная ось – уровень самопринятия (средние значения).

Наиболее низкие значения уровня самопринятия характерны для тех испытуемых, у которых по полученным результатам не представлено ни одного

положительного типа социальной идентичности. Наиболее высокие значения уровня самопринятия характерны для тех испытуемых, у которых по нашим результатам представлено наибольшее количество положительных типов социальной идентичности (5 типов). В случае с одним, двумя, тремя и четырьмя положительными типами социальной идентичности средние значения уровня самопринятия варьируются, что, возможно, связано с влиянием факторов, которые не были учтены в нашем исследовании.

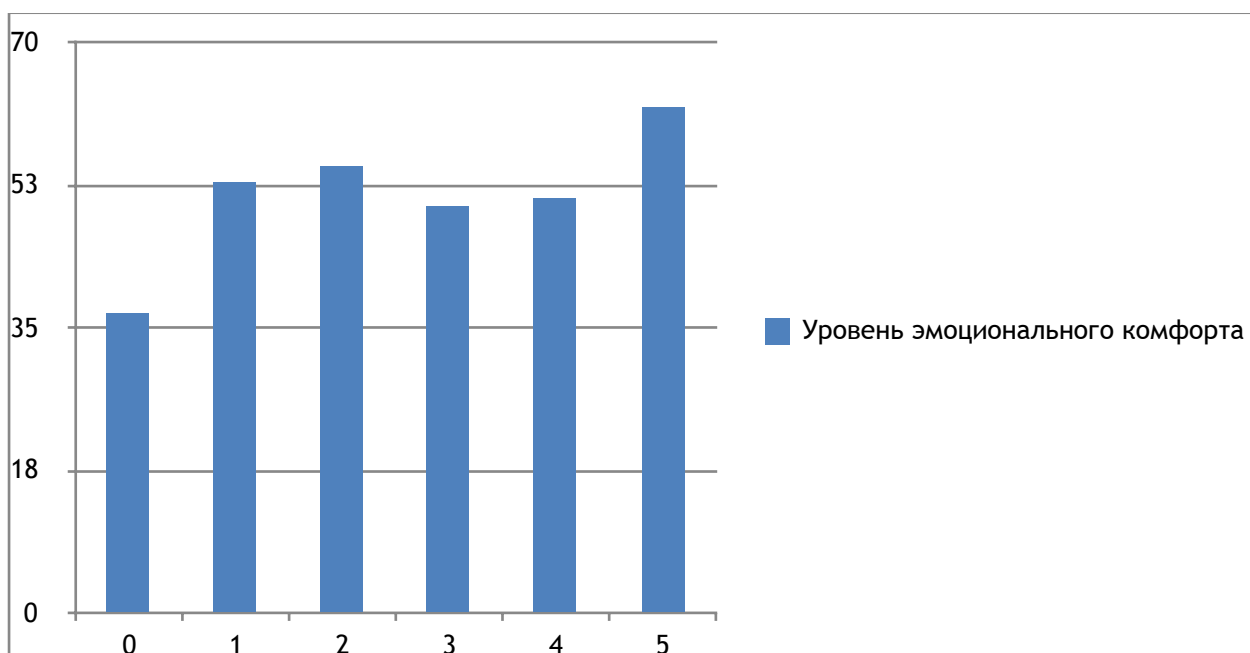
Полученные результаты также обнаруживают связь между уровнем принятия других и количеством положительных типов социальной идентичности ($p < 0,05$).



Гистограмма 7. Горизонтальная ось – количество положительных типов социальной идентичности; вертикальная ось – уровень принятия других (средние значения).

Наиболее низкий уровень принятия других характерен для тех испытуемых, у которых по полученным результатам не представлено ни одного положительного типа социальной идентичности. В случае с одним, двумя, тремя, четырьмя и пятью положительными типами социальной идентичности средние значения уровня принятия других варьируются, что, возможно, связано с влиянием факторов, которые не были учтены в нашем исследовании.

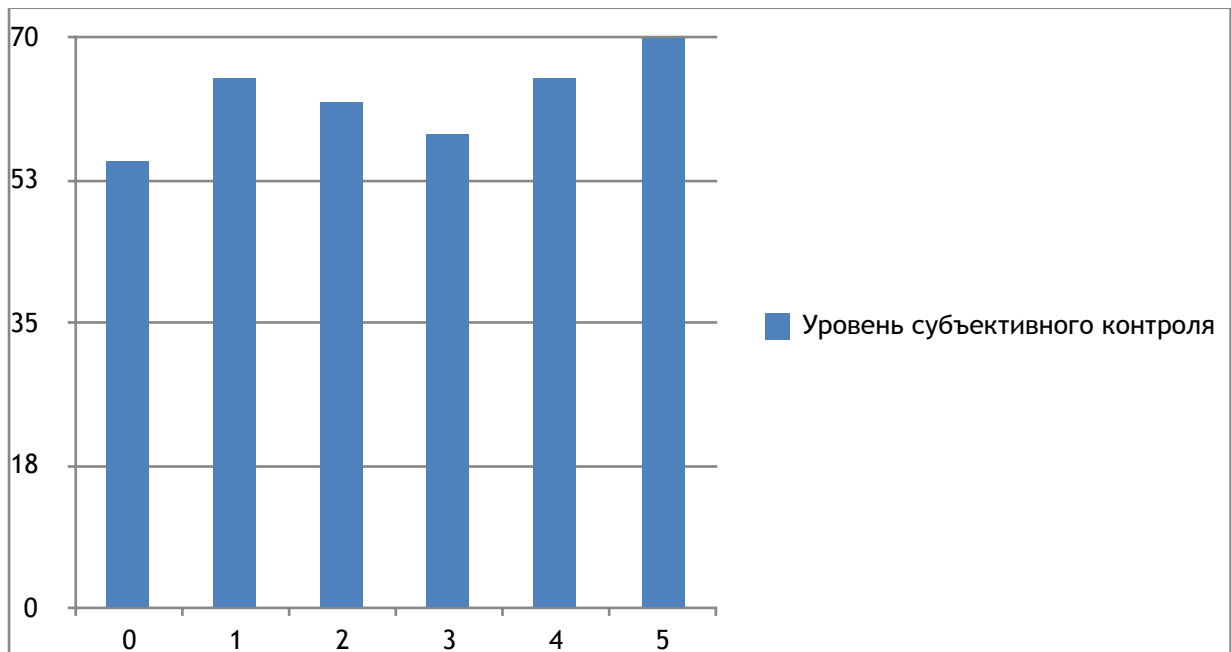
Также согласно полученным результатам можно говорить о наличии связи между уровнем эмоционального комфорта и количеством положительных типов социальной идентичности ($p < 0,05$).



Гистограмма 8. Горизонтальная ось – количество положительных типов социальной идентичности; вертикальная ось – уровень эмоционального комфорта (средние значения).

Наиболее низкий уровень эмоционального комфорта характерен для тех испытуемых, у которых по полученным результатам не представлено ни одного положительного типа социальной идентичности. Наиболее высокие значения уровня эмоционального комфорта характерны для тех испытуемых, у которых по нашим результатам представлено наибольшее количество положительных типов социальной идентичности (5 типов). В случае с одним, двумя, тремя и четырьмя положительными типами социальной идентичности средние значения уровня эмоционального комфорта варьируются, что, возможно, связано с влиянием факторов, которые не были учтены в нашем исследовании.

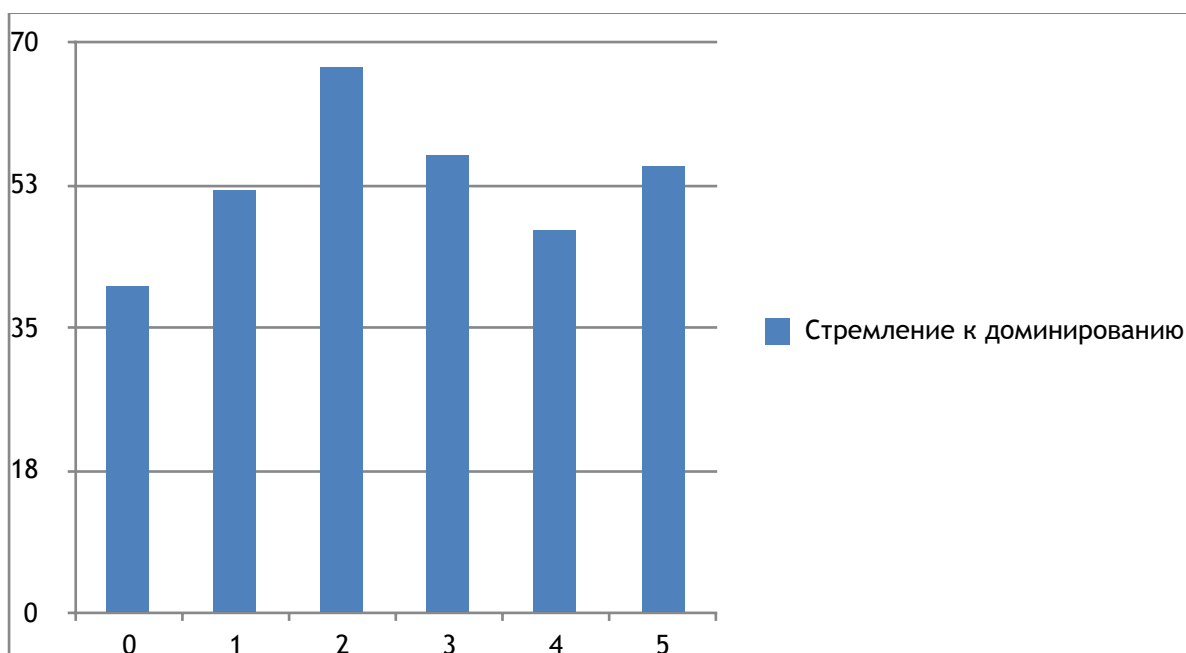
Ещё одной статистически достоверной связью, выявленной нами в ходе исследования, является связь между количеством положительных типов социальной идентичности и уровнем интернальности, то есть степенью субъективного контроля ($p < 0,05$).



Гистограмма 9. Горизонтальная ось – количество положительных типов социальной идентичности; вертикальная ось – уровень субъективного контроля (средние значения).

Наиболее низкие значения уровня субъективного контроля характерны для тех испытуемых, у которых по полученным результатам не представлено ни одного положительного типа социальной идентичности. Наиболее высокие значения уровня субъективного контроля характерны для тех испытуемых, у которых по нашим результатам представлено наибольшее количество положительных типов социальной идентичности (5 типов). В случае с одним, двумя, тремя и четырьмя положительными типами социальной идентичности средние значения уровня субъективного контроля варьируются, что, в очередной раз, вероятно, связано с влиянием факторов, которые не были учтены в нашем исследовании.

И наконец, результаты нашего исследования обнаруживают статистически достоверную связь между количеством положительных типов социальной идентичности и стремлением к доминированию ($p < 0,05$).



Гистограмма 10. Горизонтальная ось – количество положительных типов социальной идентичности; вертикальная ось – стремление к доминированию (средние значения).

Низкие значения уровня стремления к доминированию характерны для тех испытуемых, у которых по полученным результатам не представлено ни одного положительного типа социальной идентичности. В случае с одним, двумя, тремя, четырьмя и пятью положительными типами социальной идентичности средние значения уровня стремления к доминированию варьируются, что, возможно, связано с влиянием факторов, которые не были учтены в нашем исследовании.

В ходе нашего исследования не было выявлено статистически достоверных связей между количеством положительных типов социальной идентичности и уровнем удовлетворённости испытуемых в различных сферах жизнедеятельности.

Кроме того, в нашем исследовании не отражено следующее: в случаях с нулевым количеством положительных типов социальной идентичности, она не представлена вообще или же представлена, но негативно, что могло по-разному отразиться на результатах.

Вместе с тем, было обнаружено косвенное свидетельство того, что наиболее дезадаптивным вариантом является негативная социальная идентичность. Средние значения адаптации в случаях, когда социальная идентичность не представлена или является положительной, варьируются между собой, но при этом превышают уровень адаптации, характерный для тех случаев, когда социальная идентичность представлена, но имеет негативное значение.

Наглядно это показывают результаты нашего исследования коммуникативной идентичности и семейноролевой.

Обнаруженная связь коммуникативной идентичности (наиболее часто встречающаяся в нашей выборке) и социальной адаптации является статистически значимой ($p < 0,05$) и выглядит следующим образом:

- наиболее низкий уровень социальной адаптации ($M=55$) при негативной коммуникативной идентичности;
- более высокий уровень социальной адаптации ($M=57$) в случаях, если коммуникативная идентичность вообще не была представлена;
- наиболее высокий уровень социальной адаптации ($M=64$) при положительной коммуникативной идентичности.

Но нами не было проанализировано соотношение коммуникативной идентичности со всеми другими типами во всех трёх случаях, а также с общей сформированностью идентичности.

Аналогичная картина и в ситуации с семейноролевой идентичностью, но в этом случае полученные данные не являются статистически достоверными. Возможно, из-за малого уровня представленности этой идентичности в нашей выборке.

В целом, подводя итоги всего вышесказанного, можно заключить, что нами обнаружена статистически значимая связь между социальной идентичностью и социальной адаптацией. Однако стоит сделать некоторые оговорки. В частности, нами не выявлено наличие именно прямой связи между социальной адаптацией и увеличением числа положительных типов социальной идентичности. Возможно, имеет значение не только количество положительных типов, но и качественное содержание каждого из них, что в нашем исследовании не нашло своего отражения. Так же, вероятно, здесь играют свою роль средовые факторы: может быть, стоило посмотреть несколько выборок с разными видами ведущей предметной деятельности, оценить у них уровень сформированности соответствующей идентичности (насколько отчётливо она представлена) и социальной адаптации. В нашем случае наиболее чётко прослеживается только связь между сформированностью именно положительной социальной идентичности и более высоким уровнем социальной адаптации, а также негативной социальной идентичностью и более низким уровнем социальной адаптации. Кроме того, важно учитывать, что нами зафиксирована не столько несформированность, сколько непредставленность в

наших результатах социальной идентичности в целом или какого-то её конкретного типа. Возможно, были испытуемые, у которых она есть, но не является ведущей, поэтому в обследовании она не была выявлена. В таком случае, возможно, стоит сопоставлять степень представленности социальной идентичности с общей дифференцированностью представлений испытуемого о том, кто он такой. Чтобы можно было посмотреть общий уровень рефлексии и сформированности не только социальной, но и личностной идентичности. Кроме того, возможно, не все испытуемые отнеслись к выполнению заданий достаточно серьёзно – на группе это отследить сложнее, чем при индивидуальном взаимодействии. В свете всего этого полученные результаты нам видятся весьма условными, хотя они не противоречат уже общеизвестным фактам, представленным в различных литературных источниках, а скорее их подтверждают.

3. 2. Результаты исследования временной перспективы

3.2.1. Временная перспектива и нервно-психическое напряжение

Психологические методики: опросник временной перспективы (ZTPI, Ph. Zimbardo; русскоязычная адаптация А. Сырцовой, Е. Соколовой, О. Митиной, 2007) и тест нервно-психической адаптации (И. Н. Гурвич).

Метод корреляционного анализа: критерий r-Спирмена.

Обнаружена довольно существенная прямая связь между негативным отношением к прошлому и уровнем нервно-психического напряжения ($\text{cor}=0,651$) с достаточно высокой степенью достоверности ($p<0,05$). Это говорит о том, что у испытуемых с более высоким уровнем нервно-психического напряжения выше степень негативного отношения к прошлому.

Между гедонистическим настоящим и уровнем нервно-психического напряжения обнаружена обратная связь, но не большая ($\text{cor}= - 0,036$). То есть если один показатель растёт, то другой падает: более высокому уровню нервно-психического напряжения соответствует меньшая степень гедонизма. И наоборот. Однако выявленная связь не имеет подтверждения своей статистической значимости даже на уровне тенденции ($p>0,1$).

Между отношением к собственному будущему и уровнем нервно-психического напряжения обнаружена обратная связь, но не большая ($\text{cor}=0,027$). Она так же не имеет подтверждения своей статистической значимости ($p>0,1$), но суть её в том, что при большей ориентированности на будущее уровень нервно-психического напряжения ниже. И наоборот.

Между позитивным отношением к прошлому и уровнем нервно-психического напряжения обнаружена обратная связь, но она не большая ($\text{cor} = -0,226$). То есть низкому уровню нервно-психического напряжения соответствует положительное оценивание испытуемым своего предыдущего опыта. Это перекликается с корреляцией между негативным отношением к прошлому и уровнем нервно-психического напряжения. Однако в данном случае выявленная связь не имеет достаточного подтверждения своей статистической значимости ($p > 0,1$).

Связь между фаталистическим отношением испытуемых к настоящему и уровнем нервно-психического напряжения прямая, но не большая ($\text{cor} = 0,306$). То есть при более высоком уровне нервно-психического напряжения отмечается более фатальное отношение к настоящему. Однако выявленная связь не имеет достаточного подтверждения своей статистической значимости ($p > 0,1$).

Таким образом, у нас нет достаточных оснований говорить о наличии связи между временной перспективой и нервно-психической адаптацией. Единственный момент, в котором эта связь прослеживается согласно полученным результатам, отражает синхронный рост негативного отношения к прошлому опыту и нервно-психического напряжения. Для проверки остальных аспектов на большую статистическую достоверность, вероятно нужны более внушительные по объёму выборки.

3.2.2. Временная перспектива и социальная адаптация

Социальная адаптация оценивалась с помощью следующих методик: опросник «Шкала оценки качества жизни» (Н.Е.Водопьянова, 2005), методика диагностики социально-психологической адаптации (С.Рojers, R. Dymond; русскоязычная адаптация А. Осницкого, 2004).

Методы корреляционного анализа: r-Спирмена, r-Пирсона.

Выявлена обратная связь между негативным отношением к прошлому и уровнем социальной адаптации ($\text{cor} = -0,779$) с достаточно высоким уровнем статистической достоверности ($p < 0,05$). То есть у испытуемых с высоким уровнем социальной дезадаптации обнаруживается склонность к негативной оценке своего прошлого. В случае, если у испытуемых уровень социальной адаптации достаточно высок, также отмечается снижение негативного отношения к прошлому опыту. Кроме того, у испытуемых с довольно высоким уровнем негативного отношения к прошлому отмечается снижение самопринятия ($\text{cor} = -0,529$; $p < 0,05$) так же, как и принятия других ($\text{cor} = -0,510$; $p < 0,05$). Этим испытуемым характеризует снижение эмоционального комфорта

($\text{cor} = - 0,734$; $p < 0,05$). Испытуемые с более низким уровнем негативного отношения к прошлому характеризуются большей интернальностью, то есть имеют достаточно высокий уровень субъективного контроля ($\text{cor} = - 0,624$; $p < 0,05$). Между стремлением к доминированию и негативным отношением к прошлому опыту статистически достоверной связи не обнаружено.

Также в нашем исследовании не выявлено статистически достоверной корреляции между гедонистическим отношением к настоящему и уровнем социальной адаптации. Аналогично ситуация выглядит с фатальным отношением к настоящему, положительной оценкой испытуемыми своего прошлого и с отношением к будущему: нет статистически достоверных результатов даже на уровне тенденции.

Нам не удалось обнаружить статистически достоверные связи между временной перспективой и степенью удовлетворённости испытуемых в различных сферах жизни.

Из всего вышесказанного следует, что мы можем на основании полученных результатов говорить лишь о наличии связи между уровнем социальной адаптации и негативным отношением к прошлому. Относительно других факторов временной перспективы у нас достоверных данных нет.

3.2.3. Временная перспектива и социальная включённость

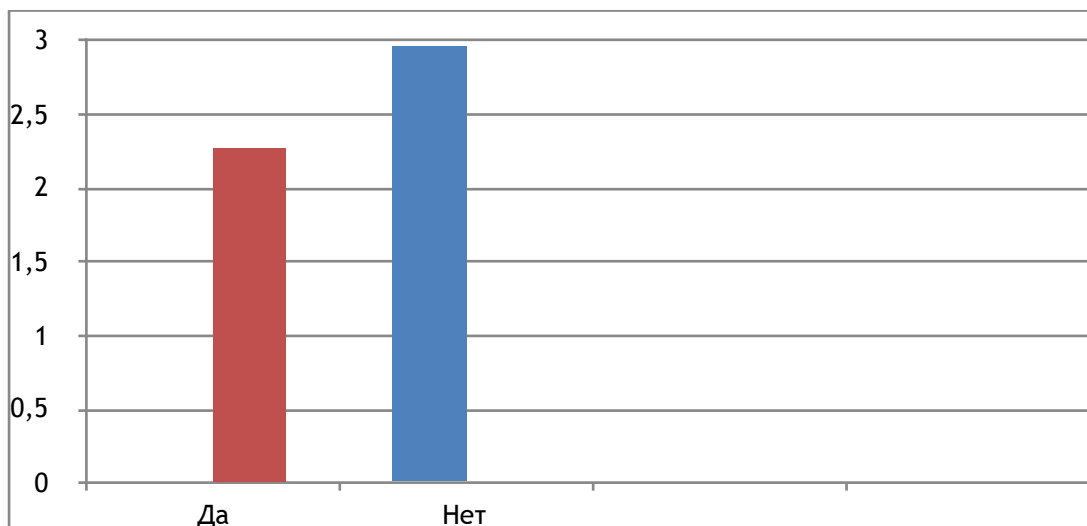
Для экспресс-оценки социальной включённости нами были использованы три блока утверждений: «Нашёл своё место в обществе», «Принятие ценностей современного общества», «Интерес к обществу».

Метод сравнения средних между несколькими группами: критерий U-Манна-Уитни.

Результаты по блоку «Нашёл своё место в современном обществе». Выявлены различия по уровню негативного отношения к прошлому с достаточно высокой степенью статистической достоверности ($p < 0,05$) между испытуемыми, которые считают, что нашли своё место в современном российском обществе и испытуемыми, которые так не считают на данный момент.

Согласно полученным результатам у испытуемых, которые считают, что нашли своё место в современном обществе негативное отношение к прошлому выражено меньше, чем у испытуемых, которые не определились с местом в обществе. Однако одно утверждение не является основанием к тому, чтобы

делать полноценный вывод о том, что испытуемый действительно в значительной степени ощущает, что нашёл своё место в современном обществе. Поэтому данные результаты не расцениваются как самодостаточные. Они скорее выступают подспорьем для дальнейшего выдвижения гипотез в ходе исследований со схожей проблематикой.



Гистограмма 11. Вертикальная ось – негативное отношение к прошлому (среднее значение); горизонтальная – нашёл своё место в современном обществе (да/нет).

Что касается связи остальных факторов временной перспективы с первым блоком:

- положительное отношение к прошлому выше в случае, если испытуемый считает, что нашёл своё место в современном обществе;
- фаталистическое отношение к настоящему ниже, если испытуемый считает, что нашёл своё место в современном обществе;
- нацеленность на будущее выше, если испытуемый считает, что нашёл своё место в обществе;
- гедонистическое отношение к настоящему ниже, если испытуемый считает, что нашёл своё место в обществе.

Однако эти результаты не являются статистически достоверными даже на уровне тенденции.

По остальным блокам на социальную включённость так же не выявлено статистически достоверных результатов.

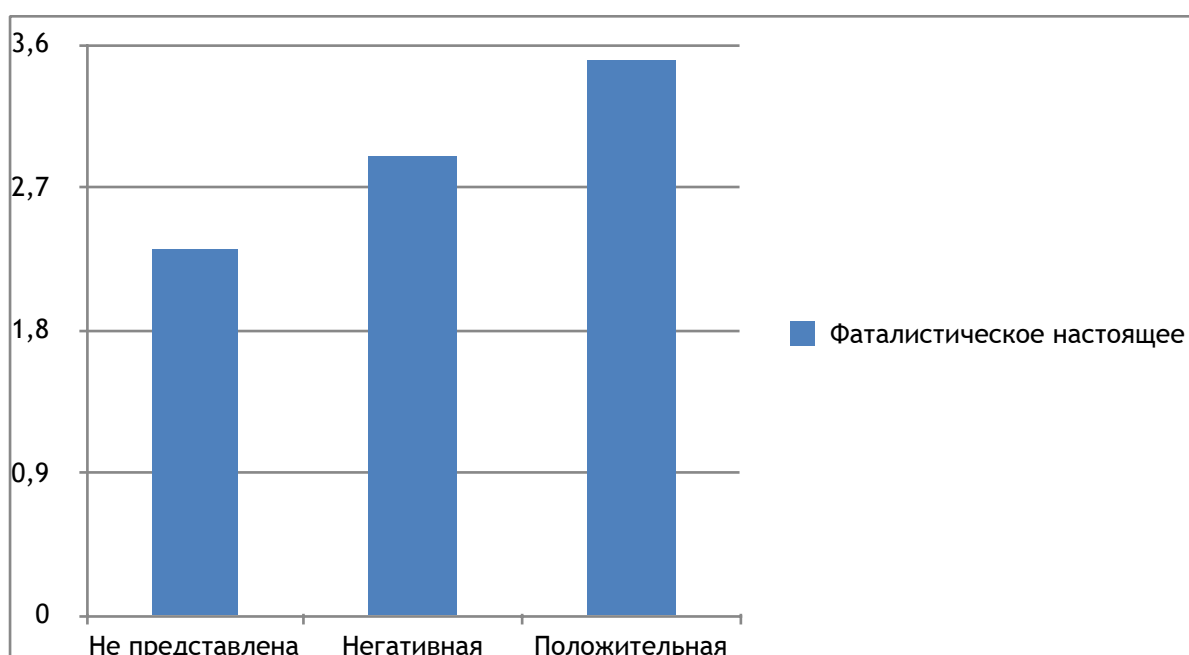
Из всего вышесказанного следует, что у нас нет оснований для того, чтобы говорить о наличии связи между социальной включённостью и временной перспективой.

3.3.Связь социальной идентичности и временной перспективы

Метод сравнения средних между несколькими группами: тест Краскала-Уоллиса для каждой шкалы.

Нами не обнаружено статистически значимых различий между временной перспективой испытуемых с разным количеством положительных типов социальной идентичности.

Мы также проанализировали связь коммуникативной идентичности и временной перспективы. Нами была обнаружена на уровне статистической тенденции ($0,05 < p < 0,1$) связь между фаталистическим отношением к настоящему и коммуникативной идентичностью.



Гистограмма 12. Горизонтальная ось – коммуникативная идентичность (не представлена; негативная; положительная); вертикальная ось – фаталистическое настоящее (средние значения).

Наиболее фатальное отношение к настоящему характерно для тех испытуемых, у которых сформирована положительная коммуникативная идентичность. Наименее фатальное отношение к настоящему характерно для тех испытуемых, у которых коммуникативная идентичность не представлена.

По остальным факторам временной идентичности у нас нет статистически достоверных хотя бы на уровне тенденции данных.

Таким образом, нами не обнаружена связь между социальной идентичностью и временной перспективой. Наша гипотеза не подтвердилась.

3.4. Социальная включённость и социальная адаптация

Для экспресс-оценки социальной включённости нами были использованы три блока утверждений: «Нашёл своё место в обществе», «Принятие ценностей современного общества», «Интерес к обществу».

Метод сравнения средних между несколькими группами: критерий U-Манна-Уитни.

Результаты по блоку «Нашёл своё место в современном обществе». Нами обнаружена статистически значимая связь ($p < 0,05$) между уровнем социальной адаптации и субъективным представлением испытуемых относительно того, нашли ли они своё место в современном российском обществе.

В целом, испытуемых, считающих, что они нашли своё место в современном обществе, в нашей выборке не много – 8 человек из 53. В среднем их показатели социальной адаптации ($M=66$) выше, чем показатели тех, кто не уверен в том, что нашёл своё место в социуме ($M=59$). У этих испытуемых также в среднем выше уровень самопринятия ($M=77$), чем у остальных участников исследования ($M=63$). Также выше принятие других ($M=71 > M=59$) и эмоциональный комфорт ($M=58 > M=47$). В случае с интернальностью и стремлением к доминированию ситуация аналогична, но статистическая достоверность по этим показателям крайне низкая.

Однако не стоит на основании одного утверждения делать вывод о том, что человек действительно вполне самоопределился со своим местом в обществе, поэтому данные результаты могут выступать только в качестве подспорья для дальнейших исследований в ключе этой проблематики.

По остальным блокам статистически значимых данных не было обнаружено.

3.5. Обсуждение результатов

В целом выборка характеризуется достаточно высоким уровнем нервно-психического напряжения, что может быть свидетельством переживания кризиса. Однако с чем связан этот кризис, сказать сложно. Все испытуемые – студенты первых курсов, что предполагает освоение новой предметной деятельности, принятие новых ролей, нового статуса. Вместе с тем, вероятно,

стоило так же учесть в исследовании фактор переезда: вполне возможно, что у некоторых испытуемых повышение нервно-психического напряжения связано и с адаптацией к новому городу. Однако возможны и другие факторы, оказавшие своё влияние на нервно-психическую адаптацию. В любом случае, нами не обнаружено статистически значимой связи между временной перспективой и нервно-психической адаптацией, кроме случаев с повышенным негативным отношением к прошлому. Полученный результат указывает на то, что повышенное нервно-психическое напряжение сопутствует более высокому уровню негативной оценки прошлого опыта. В данном исследовании не ставилась задача выявить причинно-следственные связи, поэтому здесь идёт чистая констатация факта. Однако между позитивным отношением к прошлому и нервно-психической адаптацией статистически значимой связи не обнаружено, что не позволяет полноправно говорить о наличии связи между отношением к прошлому и уровнем нервно-психического напряжения в настоящем так же, как о связи нервно-психического напряжения с другими факторами временной перспективы.

Важно также отметить, что деление по типу социальной идентичности и количеству типов получилось очень неоднородным: какие-то группы получились катастрофически маленькими, какие-то на их фоне оказались довольно большими. Вероятно, в целом стоило набрать более большую выборку, чтобы потом можно было сформировать примерно равные группы на основании группирующей переменной (например, так же, как было сделано, – по типам, но так, чтобы все они были представлены в равной степени). Возможно, стоило заострить внимание на одном типе социальной идентичности, соответствующем осваиваемой ведущей предметной деятельности. В случае со студентами – это учебно-профессиональная идентичность. Посмотреть связь её сформированности с социальной адаптацией и нервно-психической адаптацией, а также временной перспективой. То есть стоило как-то упорядочить сам процесс формирования ведущей и контрольной групп. В целом, нами выявлена связь только на уровне статистической тенденции между положительной социальной идентичностью и нервно-психической адаптацией.

Обнаруженная связь между положительной социальной идентичностью и социальной адаптацией может считаться статистически значимой с некоторыми оговорками. Есть данные, указывающие на то, что наиболее дезадаптивной является сформированная негативная идентичность, с одной стороны. С другой, наиболее низкий уровень социальной адаптации был выявлен у тех испытуемых, у которых в ходе нашего исследования не была обнаружена

положительная социальная идентичность. Но опять же, целесообразнее было сосредоточить внимание на определённом типе социальной идентичности и от этого отталкиваться, а не пытаться рассмотреть всё вместе.

Нам также удалось выявить связь только между социальной дезадаптацией и негативной оценкой прошлого, но связи между другими факторами временной перспективы и социальной адаптацией не обнаружено в свете слабой статистической достоверности результатов. Опять-таки при увеличении объёма выборки, возможно, и слабые корреляционные связи получились бы достаточно достоверными, но на данный момент мы имеем только такие результаты.

Что касается оценки социальной включённости, то, вероятно, она требовала более основательного исследования, включающего большее количество вопросов. Кроме того, можно было также ограничить масштаб социальной группы, отношения с которой оценивались. При рассмотрении учебно-профессиональной идентичности, например, стоило оценивать включённость в социальную группу по роду деятельности (студенчество, среда дизайнеров), тогда бы полученные результаты можно было рассматривать, как существенное дополнение к остальным. Поэтому выявленная нами связь между субъективным ощущением испытуемых, что они нашли место в социуме и уровнем социальной адаптации может рассматриваться только как предпосылка для дальнейших исследований в русле данной проблематики с учётом обозначенных выше оговорок и требований. То же самое можно сказать и про исследование связи между социальной включённостью и временной перспективой – заострить внимание на более маленьких социальных группах при более расширенной батарее вопросов.

В результате всей проделанной работы наша гипотеза не получила подтверждения. Корреляции между социальной идентичностью и временной перспективой не обнаружено. Это связано в большей мере с недостоверностью полученных в ходе обработки результатов и недостаточно основательно чётко спланированным дизайном исследования.

Ко всему вышесказанному можно только добавить, что, вероятно, следовало увеличить объём выборки, что могло повлиять на рост статистической значимости даже слабых связей. При небольшом объёме выборки (с маленькими группами, которые в результате получились) стоило сделать акцент на качественный анализ результатов. Возможно, с включением качественных методик. В частности, нарративного анализа, позволяющего более обстоятельно исследовать временную перспективу.

Выводы

- I. Слабая представленность социальной идентичности с большим преобладанием коммуникативного типа по сравнению с другими типами свидетельствует о незавершённости кризиса ранней взрослости в обследованной группе.
- II. В ходе нашего исследования выявлен довольно высокий уровень нервно-психического напряжения, характерный для большей части испытуемых. Это свидетельствует о наличии кризиса.
- III. Выявлена прямая связь между сформированностью положительной социальной идентичности и уровнем социальной адаптации.
- IV. Обнаружено косвенное подтверждение обратной связи между сформированностью негативной социальной идентичности и социальной адаптацией.
- V. Обнаружена прямая связь между нервно-психическим напряжением и негативной оценкой прошлого.
- VI. Выявлена прямая связь между социальной дезадаптацией и негативной оценкой прошлого.
- VII. Связи между социальной идентичностью и временной перспективой не обнаружено. Наша гипотеза не подтвердилась.
- VIII. Большой частью испытуемых в нашей группе было отмечено, что они не испытывают субъективного ощущения того, что им удалось найти своё место в современном обществе, что косвенно свидетельствует о наличии кризиса социализации.
- IX. У испытуемых, ответивших, что они нашли своё место в обществе, отмечается более высокий уровень социальной адаптации.
- X. У испытуемых, ответивших, что они нашли своё место в обществе, отмечается более низкий уровень негативного отношения к прошлому.

Заключение

В ходе нашего исследования были выявлены некоторые особенности протекания вступления в период ранней взрослости.

Прежде всего, это касается структуры социальной идентичности. Здесь, по результатам нашего исследования, на первых этапах вступления в период ранней взрослости ведущим типом является коммуникативная идентичность, что отражает особенности предшествующего периода психосоциального развития – подростковости. На втором плане находится семейноролевая идентичность, что указывает на то, что семейные отношения занимают одно из ведущих мест в системе социального взаимодействия в этот период. Причём, важно отметить, что это отношения именно с родительской семьёй. И наконец, на третьем плане выступает профессиональная (учебно-профессиональная) идентичность, которая начинает в этот период формироваться как реакция на освоение новой предметной деятельности и вступление в новые социальные отношения.

В целом, слабая представленность социальной идентичности, а также зафиксированный нами довольно высокий уровень нервно-психического напряжения позволяет судить нам о том, что период перехода на этап ранней взрослости является переломным, кризисным моментом в общем процессе социализации.

Оказавшись в новых социальных условиях, индивид вынужден к ним адаптироваться. Важным здесь является уровень социализации, которого уже достиг индивид к этому моменту. В частности, сформированность идентичности, являющейся одним из ключевых компонентов личности и отвечающей за психическое здоровье. В процессе нашего исследования была выявлена прямая связь между сформированностью положительной социальной идентичности и уровнем социальной адаптации. Также мы обнаружили косвенное (на примере наиболее представленных типов социальной идентичности) подтверждение обратной связи между сформированностью негативной социальной идентичности и социальной адаптацией.

Вместе с тем, наше предположение о том, что прохождение кризиса социализации, сопряжённого с этапом вступления в период ранней взрослости, отражается в образе социальной идентификации и предполагает формирование в сознании индивида социально значимых образов себя, а

также изменение мотивационных установок с появлением социально одобряемых, что определенным образом отражается на видении и планировании будущего, не подтвердилось. Действительно, прохождение кризиса социализации отражается в образе социальной идентификации, что подтверждается зафиксированным началом формирования профессиональной идентичности на этапе вступления в период ранней взрослости. Однако отражается ли это также и на видении и планировании будущего, нам выяснить не удалось. Связь между социальной идентичностью и временной перспективой в ходе нашего исследования не была обнаружена вследствие недостающей достоверности большинства полученных результатов.

Однако в свете оценки факторов риска социальной дезадаптации стоит отметить, что нами обнаружена прямая связь между нервно-психическим напряжением и негативной оценкой прошлого, а также прямая связь между социальной дезадаптацией и негативной оценкой прошлого, что может послужить основанием для дальнейшего исследования временной перспективы в ключе изучения проблемы социальной адаптации.

Кроме того, нами было зафиксировано, что у испытуемых, считающих, что они нашли своё место в обществе, отмечается более высокий уровень социальной адаптации и более низкий уровень негативного отношения к прошлому, что также может послужить подспорьем для дальнейшего изучения факторов риска социальной дезадаптации.

В целом данное исследование стоит расценивать скорее как пилотное, позволяющее наметить пути для дальнейшей работы с учётом всех ошибок, допущенных нами на этом этапе.

Литература

1. Campbell C. The Craft Consumer: Culture, craft and consumption in a postmodern society. *Journal of Consumer Culture*, 2005, 5(23), 24- 42.
2. Rogers, Carl R., and Rosalind F. Dymond, eds. *Psychotherapy and Personality Change: Coordinated Research Studies in the Client-Centered Approach*. Chicago: University of Chicago Press, 1954.
3. Андреева Г.М. Социальная психология. Учебник для высших учебных заведений. М.: Аспект Пресс, 2001. 290 с.
4. Андреева Г.М. Социальная психология. Учебник для высших учебных заведений. М.: Аспект Пресс, 2008. 149 с.
5. Андреева Г.М. К вопросу о кризисе идентичности в условиях социальных трансформаций [Электронный ресурс] // Психологические исследования: электрон. науч. журн. 2011. N 6(20). С. 1. URL: <http://psystudy.ru> (дата обращения: 27.03.2017).
6. Андреева Д.А. О понятии адаптации. Исследование адаптации студентов к условиям учебы в вузе // *Человек и общество*. М., 1973. – Вып. XI–II. – С. 25–27.
7. Апполонов А.В. , Васильев В.В., Гиренок Ф.И. [и др.]. *Философия: учебник/ Под ред. Зотова А.Ф., Миронова В. В., Разина А.В.* 6-е изд. М.: Проспект, 2016. 672 с.
8. Бауман З. *Идеализированное общество / пер. с англ. В.Л.Иноземцева*. М.: Логос, 2002.
9. Бурцев В. А. Дискурсивная формация как единица анализа дискурса // *Вестник ТГУ*. 2008. №10. URL: <http://cyberleninka.ru/article/n/diskursivnaya-formatsiya-kak-edinitsa-analiza-diskursa> (дата обращения: 27.05.2017).
10. Веракса А. Н., Леонов С. В. Экологический подход У. Бронфенбреннера в спортивной психологии // *Вестник Московского университета. Серия 14: Психология*. 2009. №4. URL: <http://cyberleninka.ru/article/n/ekologicheskiy-podhod-u-bronfenbrennera-v-sportivnoy-psihologii> (дата обращения: 27.05.2017).
11. Выготский Л.С. *Проблемы развития психики*. // *Собр. Соч.* в 6-ти томах, М.: Педагогика, 1983., Т.3, 367 с.

12. Гришина Н.В. Жизненные сценарии: нормативность и индивидуализация [Электронный ресурс] // Психологические исследования: электрон. науч. журн. 2011. N 3(17). URL: <http://psystudy.ru> (дата обращения: 17.03.2017).
13. Гулевич О.А. Психологические основы юриспруденции: учебное пособие. М.: НОУ ВПО Московский психолого-социальный институт, 2009. 512 с.
14. Дубовская Е.М., Кораблинов Р.А. К вопросу об экономической социализации в условиях современного общества // Психологические исследования. 2016. Т. 9, № 49. С. 10. URL: <http://psystudy.ru> (дата обращения: 10.11.2016).
15. Дюркгейм Э. Самоубийство: Социологический этюд/Пер. с фр. с сокр.; Под ред. В. А. Базарова. М.: Мысль, 1994. 399с.
16. Касьянов Валерий Васильевич Государственная идеология современной России // Общество: философия, история, культура. 2011. №3-4. URL: <http://cyberleninka.ru/article/n/gosudarstvennaya-ideologiya-sovremennoy-rossii> (дата обращения: 27.05.2017).
17. Кирейчева Е.В. Проблема социальнопсихологических условий развития Я-концепции будущих учителей // Научный вестник Южноукраинского государственного педагогического университета имени К.Д. Ушинского. Одесса, 2009. – С. 143–150.
18. Кожемякин Е. А. Дискурс-анализ как междисциплинарная методология: исторический аспект // Научные ведомости БелГУ. Серия: Гуманитарные науки. 2008. №2. URL: <http://cyberleninka.ru/article/n/diskurs-analiz-kak-mezhdistsiplinarnaya-metodologiya-istoricheskiy-aspekt> (дата обращения: 27.05.2017).
19. Леонтьев А.Н. Индивид и личность.// Психология индивидуальных различий / Под ред. Гиппенрейтер Ю.Б. и Романова В.Я. 2-е изд. М.: «ЧеРо», 2002. 776 с., ил. (Хрестоматия по психологии).
20. Личко А.Е. Психопатии и акцентуации характера у подростков. СПб.: Речь, 2009. 256 с.
21. Маркс К. Капитал: критика политической экономии. Т.1. М. : Эксмо, 2011.
22. Митина О.В., Сырцова А. Опросник по временной перспективе Ф.Зимбардо (ZTPI): результаты психометрического анализа русскоязычной версии // Вестн. Моск. ун-та. Сер. 14. Психология. 2008. №4

23. Наследов Д.А. Математические методы психологического исследования. Анализ и интерпретация данных. Учебное пособие. Изд.4, стереотипное. СПб.: Речь, 2012. 392 с.
24. Осницкий. А. К. Определение характеристик социальной адаптации / А.К. Осницкий // Психология и школа. 2004. №1. 43-56 с.
25. Прохоров А.М. Большой энциклопедический словарь. М.: Сов.энциклопедия. 1991. 768 с.
26. Растова Л.М. Социальная адаптация личности в коллективе: автореф. ... дис. канд. филос. наук. Барнаул, 1973. 21 с.
27. Романов А. В. Специфика и типология членов религиозных культов // Журнал практического психолога. 1997. №5. С. 36-39.
28. Рубчевский К.В. Социализация личности: интериоризация и социальная адаптация // Общественные науки и современность. 2003. №3.
29. Румянцева Т.В. Психологическое консультирование. СПб.: Речь, 2006. 176 с.
30. Сборник тестов и методик исследования отношения личности к себе (самоотношения) // Сост. Емузова Н.Г. Нальчик: Нальчик: Каб.-Балк. ун.-т, 2003. 66 с.
31. Свенцицкий А.Л. Социальная психология: учебник. М.: ТК Велби, Изд-во Проспект, 2004. 336 с.
32. Снегирёва Т.В. Методика изучения особенностей личностной саморегуляции // Диагностическая и коррекционная работа школьного психолога / Под ред. И. В. Дубровиной. М., сборник трудов АПН СССР, 1987.
33. Шибутани Т. Социальная психология, Ростов-на-Дону: Феникс, 1998. 544 с.
34. Эриксон Э. Идентичность: юность и кризис, М.: Флинта: МПСИ: Прогресс, 2006. 352 с.

Приложение А

Методика «Кто я?» (М. Кун, Т. Мак-Партланд, 1954)

Для выполнения первой методики вам понадобятся чистый лист. Можно писать на обратной стороне тех бланков, которые вы получили. У вас есть 12 минут. В течение этого времени вам необходимо придумать и записать как можно больше ответов на вопрос «Кто я?». То есть за короткое время вам нужно как можно точно себя охарактеризовать. Это могут быть существительные, словосочетания в любой форме.

Когда закончите, пожалуйста, оцените свои характеристики в зависимости от того, насколько они вам нравятся. Используйте знаки "+" (если характеристика вам нравится), "-" (если не нравится), "+/-" (если вам и нравится, и не нравится одновременно) и "?" (если вы пока не знаете, как вы относитесь к этой характеристике). Оцените каждое предложение (каждую характеристику) отдельно.

В ходе обследования мы заменили временной регламент количеством характеристик (порядка 15, не меньше).

Приложение Б

Тест нервно-психической адаптации (И. Н. Гурвич)

Вам будут предложены предложения, описывающие состояния, которые случаются у любого здорового человека. Вам нужно будет оценить, насколько каждое из них свойственно вам. Вы можете выбрать с помощью галочки, насколько каждое из состояний свойственно лично вам.

Если вы считаете, что данное состояние отмечается сейчас и, насколько вы себя помните, оно иногда повторялось, часто или редко, при болезни или в иных ситуациях, – не имеет значения, выбирайте – ЕСТЬ И ВСЕГДА БЫЛО.

Если вы считаете, что данное состояние отмечается сейчас, но вы помните, что ранее его не было то в зависимости от длительности необходимо отметить – **ЕСТЬ УЖЕ ДЛИТЕЛЬНОЕ ВРЕМЯ** или **ПОЯВИЛОСЬ В ПОСЛЕДНЕЕ ВРЕМЯ** (если данное состояние иногда наблюдается только в течение последних 1-2 лет, а ранее его не было).

Если вы помните, что это состояние когда-нибудь было у вас раньше, хотя бы один раз, в детстве или при болезни, но сейчас его нет, то выберите – **БЫЛО В ПРОШЛОМ, НО СЕЙЧАС НЕТ**.

Если вы считаете, что такого состояния у вас никогда не было, или не понимаете, о чем идет речь, то отметьте – **НЕТ И НЕ БЫЛО**.

| | | Есть и всегда было | Есть уже длительное время | Появилось в последнее время | Было в прошлом, но сейчас нет | Нет и не было |
|---|---|--------------------|---------------------------|-----------------------------|-------------------------------|---------------|
| 1 | Бессонница | | | | | |
| 2 | Ощущение, что окружающие неодобрительно к Вам относятся | | | | | |
| 3 | Головные боли | | | | | |
| 4 | Изменение настроения без видимых причин | | | | | |

| | | | | | | |
|----|---|--|--|--|--|--|
| 5 | Боязнь темноты | | | | | |
| 6 | Чувство, что Вы хуже других людей | | | | | |
| 7 | Склонность к слезам, плаксивость | | | | | |
| 8 | Ощущение комка в горле | | | | | |
| 9 | Боязнь высоты | | | | | |
| 10 | Быстрая утомляемость, чувство усталости | | | | | |
| 11 | Неуверенность в себе и в своих силах | | | | | |
| 12 | Сильное чувство вины | | | | | |
| 13 | Опасения по поводу тяжелого заболевания (не подтвержденного при обследовании) | | | | | |
| 14 | Боязнь находится одному в помещении или на улице | | | | | |
| 15 | Опасение покраснеть "на людях" | | | | | |
| 16 | Трудности в общении с людьми | | | | | |

| | | | | | | |
|----|---|--|--|--|--|--|
| 17 | Необоснованный страх за себя, других людей, боязнь каких либо ситуаций | | | | | |
| 18 | Дрожание рук, ног | | | | | |
| 19 | Невозможность сдержать проявления своих чувств | | | | | |
| 20 | Сниженное или подавленное настроение | | | | | |
| 21 | Ощущение сердцебиения | | | | | |
| 22 | Беспричинная тревога, предчувствие, что может произойти что-то неприятное | | | | | |
| 23 | Безразличие ко всему | | | | | |
| 24 | Раздражительность, вспыльчивость | | | | | |
| 25 | Повышенная потливость | | | | | |
| 26 | Чувство общей слабости | | | | | |

