

ФЕДЕРАЛЬНОЕ ГОСУДАРСТВЕННОЕ АВТОНОМНОЕ ОБРАЗОВАТЕЛЬНОЕ УЧРЕЖДЕНИЕ ВЫСШЕГО ОБРАЗОВАНИЯ  
**«БЕЛГОРОДСКИЙ ГОСУДАРСТВЕННЫЙ НАЦИОНАЛЬНЫЙ  
ИССЛЕДОВАТЕЛЬСКИЙ УНИВЕРСИТЕТ»**  
( Н И У « Б е л Г У » )

ФАКУЛЬТЕТ ГОРНОГО ДЕЛА И ПРИРОДОПОЛЬЗОВАНИЯ  
КАФЕДРА ГЕОГРАФИИ, ГЕОЭКОЛОГИИ И БЕЗОПАСНОСТИ  
ЖИЗНЕДЕЯТЕЛЬНОСТИ

## **Святые родники как объекты религиозного туризма**

Выпускная квалификационная работа  
обучающегося по направлению подготовки  
05.04.02 География, магистерской программы «Геоэкология»  
очной формы обучения  
группы 81001512  
Стороженко Екатерины Алексеевны

Научный руководитель:  
к.б.н., доцент Новых Л.Л.

Рецензент:  
Заместитель генерального  
директора ОАО «ВНОГЕМ»  
по научной  
работе и развитию,  
к.г.н. Яницкий Е. Б.

## Содержание

Введение.....	3
1. Религиозный туризм как направление туризма.....	7
1.1    Понятие религиозного туризма.....	7
1.2    Основные тенденции и перспективы религиозного туризма в России и за рубежом.....	12
1.3    Святые родники, как объекты религиозного туризма.....	16
1.4    Религиозный туризм в Белгородской области.....	24
2. Объекты и методы исследования.....	27
2.1    Объекты исследования.....	27
2.2    Методы исследования.....	27
2.2.1. Разработка анкеты и проведение анкетирования групп насе- ления.....	30
2.2.2. Полевое исследование родников.....	37
2.2.3. Камеральная обработка результатов.....	38
3. Современное состояние святых родников и перспективы развития ре- лигиозного туризма.....	42
3.1.    Современное состояние обследованных родников .....	42
3.2.    Культурная оценка святых родников.....	48
3.3.    Родники, перспективные для паломнического туризма.....	52
3.4.    Родники, перспективные для религиозного туризма экскур- сионно-познавательной направленности.....	59
Заключение.....	81
Библиографический список.....	83
Приложение.....	90

## ВВЕДЕНИЕ

Туризм играет все более заметную роль в мировой экономике. Начало нового тысячелетия было отмечено не только подъемом международного туристского движения, но и появлением новых тенденций в развитии данной отрасли [5]. Все большей популярностью пользуется религиозный туризм, который включает в себя паломнический и религиозный с экскурсионной направленностью. Туристические агентства все больше разрабатывают программы маршрутов для паломников.

Особым вниманием к родникам отличается Белгородская область, это подтверждается выпущенными в последние годы монографиями, в которых отдельно включаются разделы об этих водных объектах.

В нашей области предположительно более полутора тысяч родников, но только небольшая их часть – святыне, по данным сайта «Святыне источники, родники, ключи, купели Белгородской области» их 52 [16]. В дореволюционную эпоху и на протяжении всего 20-го века сбором сведений о святыне источниках специально не занимались. Сказывалось двойственное отношение к этой проблеме – священники-исследователи видели в почитании родников слишком много языческого [7].

Какой принцип был положен в основу при формировании списка святыне источников Белогорья? Это вопрос, требующий специального исследования. Для некоторых родников известны явления на них икон, о других такой информацией мы не обладаем, но известно, что родники эти освящены.

Известно, что в Белгородской области пристальное внимание к родникам начали уделять с 1997 года. В 2001 году был объявлен конкурс «Живи, родник, живи!». Целью конкурса было обустройство родников области для улучшения их экологического, санитарного и эстетического состояния, а также создание электронной карты и кадастра родников [28].

В 2007 году администрацией Белгородской области была выдвинута идея систематизировать данные о всех родниках и создать Геоинформационную базу данных под руководством эко-центра [36]. В базе представлена вся известная информация о родниках Белгородской области.

Большинство родников располагается в зонах рекреации, и являются одними из часто посещаемых мест. Некоторые родники представляют собой уникальные природные объекты, имеющие научную ценность как памятники природы. Они являются центральным компонентом окружающих их ландшафтов, повышают их эстетические свойства[46].

Особая роль отводится святым родникам, так как они связаны с традицией освящения воды, их используют для совершения культовых обрядов. Предания о родниках рассказывают нам, что некоторые родники освящены в честь икон или в честь святых, появление некоторых связано с чудесным явлением.

Происхождение святых источников различно. Одни появились сверхъестественным путем на месте чудесного явления Божией Матери, угодников Божиих или их икон. Другие вытекают из-под алтаря и почитаются как освященная святыня храма. Над третьими ставят кресты или часовни, где помещают икону святого, которому посвящают источник. Третьи уже своим расположением в святом месте привлекают к себе паломников. У четвертых замечают свойства помогать при различных заболеваниях. Слава о таких родниках, наделенных особой благодатью Божией, распространяется в народе, и к ним начинается паломничество. Вода из таких родников являет чудодейственную помощь святых угодников Божиих. Такие источники считают святыми [48].

Наиболее полное на сегодняшний день описание святых родников представлено на сайте «Святые источники, родники, ключи, купели Белгородской области» [16].

Святые родники используются как объекты рекреации, или для совершения культовых обрядов. Для того, чтобы оценить их современное состоя-

ние мы использовали шкалу рекреационной и культовой оценки. Шкала для оценки рекреационной значимости родников была разработана ранее в НИУ «БелГУ» на кафедре географии, геоэкологии и безопасности жизнедеятельности.

*Объектом исследования* являются святые родники Белгородской области.

*Предмет исследования* – их современное состояние и перспективы использования в религиозном туризме.

*Целью работы* являлось выявление современного состояния святых родников и определение перспективы их использования в культовых и рекреационных целях.

В соответствии с поставленной целью решались следующие задачи:

- рассмотреть понятие религиозного туризма, его виды и основные характеристики;
- выявить основные тенденции и перспективы развития религиозного туризма в Белгородской области;
- проанализировать состояние святых родников в Белгородской области;
- на основе анкетирования разработать шкалу культовой оценки святых родников;
- определить родники, перспективные для использования в культовых и рекреационных целях
- уточнить либо составить паспорта святых родников.

Таким образом, работа носит прикладной характер. В ходе нашего исследования мы рассмотрели понятие религиозный туризм, показали состояние религиозного маршрута в России и в Белгородской области, были составлены либо дополнены паспорта святых родников, составлена шкала культовой оценки святых родников, в завершении магистерской диссертации был составлен туристический маршрут с использованием родников с высокой рекреационной оценкой.

В работе использовались следующие основные методы: научно-поисковый, картографический, измерение, аналитический экспедиционный, анкетирование, статистический.

В ходе исследования впервые дана культовая и рекреационная оценка святых родников Белгородской области.

Наше исследование включало 3 этапа:

- 1) разработка шкалы для оценки родников в культовых целях;
- 2) полевое обследование святых родников;
- 3) камеральная обработка результатов.

Магистерская диссертация состоит из трех глав. В первой главе дается описание религиозного туризма в Белгородской области, в России и за рубежом. Во второй главе подробно описаны объекты и методы исследования, дана характеристика полевого исследования, расписан камеральный этап нашего исследования. В третьей главе дана культовая и рекреационная оценка святых родников, описаны родники с наивысшей оценкой, составлен туристический маршрут «Святые родники Белогорья».

Во время написания магистерской диссертации было опубликовано две статьи:

1. Святые родники как перспективные объекты религиозного туризма. 1. Современное состояние святых родников / Г.А. Орехова, Л.Л. Новых, О.Н. Наумов, Е.А. Стороженко [и др.] // Научные ведомости БелГУ. Серия Естественные науки. – 2016. – № 25. – С. 179-187 [49].
2. Святые родники как перспективные объекты религиозного туризма. 2. Рекреационная и культовая оценка родников / Г.А. Орехова, Л.Л. Новых, О.Н. Наумов, Е.А. Стороженко [и др.] // Научные ведомости БелГУ. Серия Естественные науки. – 2017. – № 4. – С.169-178 [50].

Работа выполнена на кафедре географии, геоэкологии и безопасности жизнедеятельности в 2015-2017 гг. Полевое обследование родников проводилось в 2016 году.

# 1. РЕЛИГИОЗНЫЙ ТУРИЗМ КАК НАПРАВЛЕНИЕ ТУРИЗМА

## 1.1. Понятие религиозного туризма

Туризм представляет собой форму миграции людей, не обусловленную сменой их местожительства или работы. Согласно определению, предложенного Международной ассоциацией научных экспертов области туризма, туризм – есть совокупность отношений и явлений, которые возникают во время перемещения и пребывания людей в местах, отличных от их постоянного места проживания и работы [1].

Все большей популярностью в последние годы пользуется религиозный туризм. Данный вид туризма связан с посещением религиозных святынь для удовлетворения духовных потребностей туристов. Религиозные путешествия являются составной частью современной индустрии туризма, а также играют огромную роль в системе международного и внутреннего туризма. Объектами посещения религиозных туров являются соборы, монастыри, источники, духовные центры [32].

В Древней Руси паломники, совершившие дальнейшее богомольное путешествие, пользовались большим уважением. Знаменитыми местами паломничества являлись: Святую Землю, Константинополь, Афон, а также к другим святым местам Вселенского Православия. При появлении первых храмов и монастырей в Древней Руси сложились свои традиции паломничества. Появились традиции поклонения святым мощам угодников Божиих, чудотворным и почитаемым иконам. Первыми местами паломничества стали Киев, Великий Новгород, Смоленск, Псков, чуть позже Владимир, Москва, Суздаль, Ростов, Кострома, Нижний Новгород. Богомольцы, совершившие паломническое путешествие к отечественным святыням, пользовались также заслуженным уважением современников [21].

Религиозный туризм – это самостоятельный вид туризма, который имеет различные разновидности: паломнический туризм и религиозно-экскурсионный туризм.

Паломнический туризм – это вид религиозного туризма, который представляет собой поездки связанные с паломническими целями.

Понятие «паломничество» происходит от слова «пальма» – ветви именно этого дерева использовали первые паломники христиане, побывавшие в Святой земле во время праздника «Вход Господень в Иерусалим». В России этот праздник получил название «Вербное Воскресенье» [5].

Паломничество, в простом понимании, это путешествие людей с целью поклонения святым местам. Паломник, как правило, это глубоко религиозный человек с четким представлением о религиозных знаниях и ценностях. Выделяется несколько видов паломничества [2].

1. По числу участников и семейной принадлежности – индивидуальные, семейные и групповые паломничества;
2. По продолжительности – длительные и кратковременные паломничества (по русским православным канонам паломничеством считалась поездка продолжительностью более 10 дней);
3. По сезонности – круглогодичные паломничества, а также приуроченные к религиозным праздникам;
4. По объектам посещения – посещения конфессиональных мест (церквей, монастырей, храмов), а также природных культовых мест (гор, рек, озёр, родников, рощ);
5. По местоположению объекта паломничества – внутренние (в пределах государственных границ) и зарубежные паломнические туры;
6. По признаку обязательности – добровольные и обязательные паломнические туры.

Как говорилось выше, объектами паломничества могут быть определенные «святые места» к которым относятся храмы, монастыри, различные природные объекты – родники, пещеры, горы (например, Афон). Так же паломническое путешествие может быть совершено в честь какого-то праздника. В христианской традиции паломничество может быть совершено ко дню празднования святого, в честь которого освящен храм или монастырь [59].



Целью паломничества может быть желание помолиться перед чудотворной иконой, находящейся в определенном храме (монастыре), исповедаться в месте, сильном в духовном плане, и (или) у известного религиозного деятеля (священника, монаха, старца), выполнить богоугодные работы по строительству, уборке и т.п. храма или монастыря, сделать пожертвования, приобщиться к благодати и т.д.

Для более четкого представления о весьма пестрой картине паломничества используется районирование (Рис.1.1). В мире выделяются 11 макрорегионов паломничества:

1. Христианская Европа: Россия, Украина, Белоруссия, Молдавия, Грузия, Греция, Болгария, Румыния и др.;
2. Северная Америка с доминирующим положением христианства и многочисленными другими религиями;
3. Латинская Америка с преобладанием христианства и местными традиционными религиями;
4. Северная Африка с преобладанием ислама;
5. Западная и Восточная Африка, где господствует ислам и существуют отдельные центры христианства и традиционных религий;
6. Западная Азия с доминантой ислама и анклавами христианства и иудаизма;
7. Южная Азия, где получили распространение индуизм и буддизм, а также имеются центры христианства, джайнизма, сикхизма и ислама;
8. Юго-Восточная Азия с преобладанием буддизма, ислама, христианства и анклавами индуизма;
9. Восточная Азия с господствующими буддизмом, конфуцианством, синтоизмом и участками ислама и христианства;
10. Центральная Азия с доминантой буддизма (в основном ламаизма), Средняя Азия с господством ислама [1; 24]

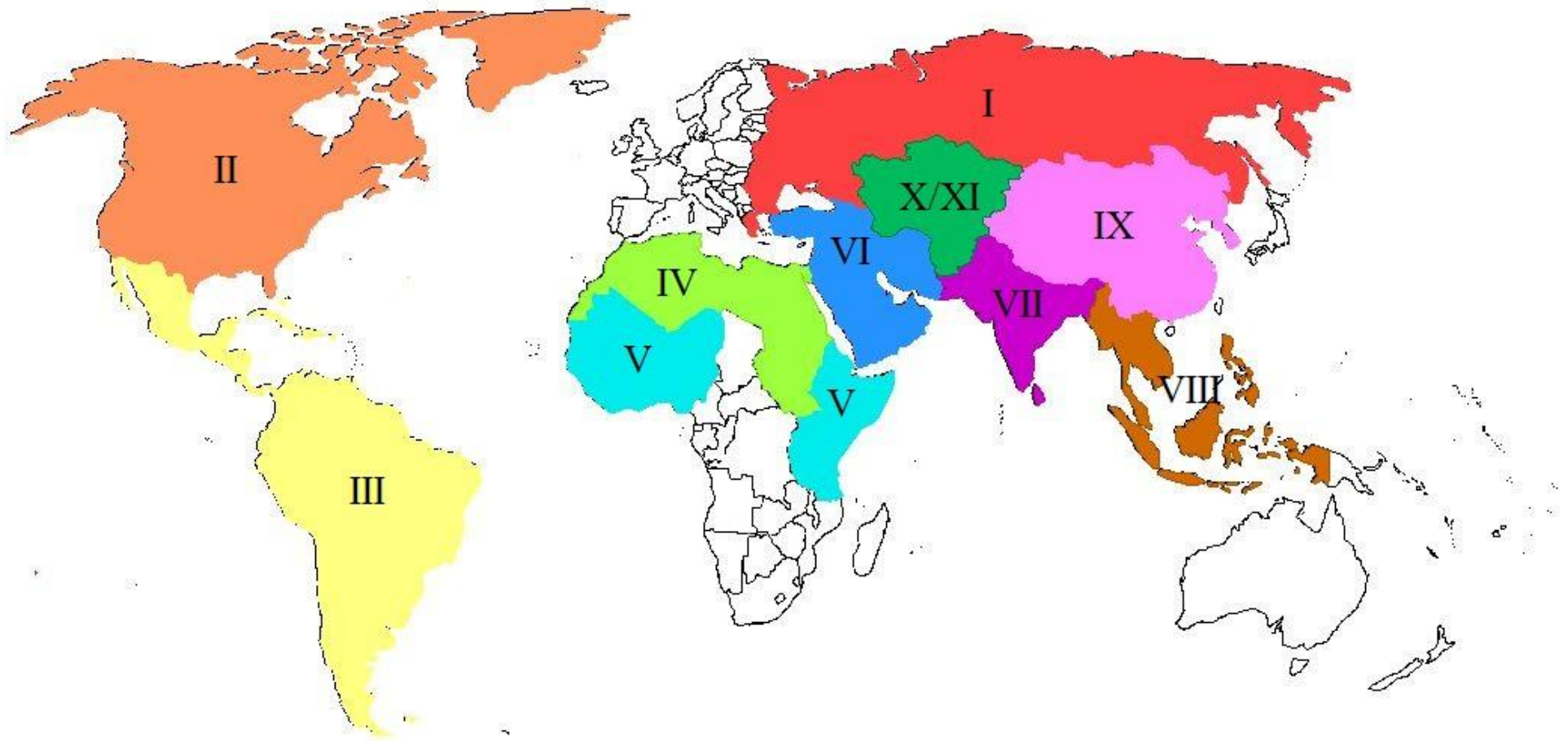


Рис. 1.1. Макрорегионы паломничества в мире: I – Христианская Европа; II – Северная Америка; III – Латинская Америка; IV – Северная Африка; V – Западная и Восточная Африка; VI – Западная Азия; VII – Южная Азия; VIII – Юго-Восточная Азия; IX – Восточная Азия; X/XI – Центральная и Средняя Азия (На основе источников 1; 24).

Каждый макрорегион выделен за счет известных в нем центров паломничества, который принимает огромные потоки верующих из других стран мир, при этом совмещается религиозная специализация с функциями административного, промышленного, культурного и туристского центров. Кроме того, в макрорегионах существуют объекты религиозного поклонения национального и местного значения.

Религиозный туризм экскурсионно – познавательной направленности подразумевает посещение религиозных центров, в которых туристы смогут увидеть религиозные объекты – действующие культовые памятники, музеи, посетить богослужения, принять участие в крестных ходах и других религиозных мероприятиях. При этом участие в богослужении не является обязательным условием такой поездки [43].

Так как участие в богослужениях не является обязательной составляющей туров экскурсионно-познавательные направленности, поэтому они более короткие чем паломнические. Такие туры имеют меньше ограничений, не обязательно могут быть приурочены к какому-то празднику, и в них могут участвовать как взрослые, так и дети. Религиозные объекты туристы могут посещать и во время комбинированных поездок. В таких поездках экскурсионная составляющая будет частью программы. Для паломников экскурсия имеет второстепенное значение по отношению к определенным культовым действиям. Эти критерии не мешают почувствовать в турах как паломникам, так и экскурсантам [54].

Религиозному туризму близок научный туризм религиозной тематики. Количество таких поездок не многочисленно, но благодаря таким поездкам расширяется география туризма. В таких турах ученых интересует религиозное наследие – рукописи, фрески, культовые предметы, найденные при раскопках, архитектурные формы и многое другое. Туристы устремляются к центрам не только монотеистических существующих религий, но и в страны с богатым политеистическим прошлым. Это - прежде всего Египет, а также Италия и Греция [3].

## 1.2. Основные тенденции и перспективы религиозного туризма в России и за рубежом

За последние 10 – 15 лет в России наблюдается интенсивное возрождение традиций посещения святых мест православия, как паломниками, так и экскурсантами. Причиной такого стремительного развития является большое количество святынь на территории России, их доступность, а так же относительно невысокая стоимость.

Появились паломнические службы, в том числе действующие при монастырях. При этом важную роль в развитии религиозного туризма играет механизм предоставления услуг в организации таких путешествий, которые должны создавать представители церковных структур в России. Предоставление высокого уровня таких услуг не искажает суть религиозного паломничества, т. к. не затрагивается внутренняя суть паломничества, а наоборот отражает культурный уровень современного общества [11].

Паломничество – значимая составляющая полноценной церковной жизни, поэтому его возрождение и организация являются важнейшим общецерковным делом. Развитие паломнических поездок должно учитывать, с одной стороны, тысячелетнюю паломническую историю, а с другой стороны, сложившуюся современную практику организации туризма [33].

Паломнический туризм только набирает свою популярность на постсоветском пространстве, а религиозный туризм уже давно является популярным направлением в сфере туризма за рубежом.

Религиозный туризм получил свое распространение в конце XX – начале XI вв., этот вид туризма предполагает посещение туристами святых мест, монастырей, источников, знакомство с произведениями искусства, музеями, отражающими культурное наследие предшествующих эпох. Большой привлекательностью пользуется возможность участия туристов в религиозных праздниках и церемониях, поэтому туристические фирмы предлагают

большое количество поездок религиозной тематики на Рождество, Пасху и другие праздники. Религиозный туризм способствует познанию истории и человеческих ценностей, воспитанию гуманизма и культурному росту людей, их взаимопониманию и развитию международного сотрудничества [19].

Сохранение традиционных ценностей, культурного и природного наследия для освоения и передачи будущему поколению становится одной из главных задач современного общества. Иногда эту задачу невозможно решить без религиозного туризма, т.к. туризм направлен не только на удовлетворение своих физических и духовных потребностей, но и на развитие культурного восприятия человека. Туризм помогает человеку получить опыт сотрудничества с другой культурой и помогает получить опыт сопричастности с местом в котором находится, с его традициями. Каждый вид туризма, даже имеющий специфические черты и особенности, способен играть заметную роль в общих целях развития общества и благоприятствовать установлению доверительных отношений между людьми разных культур и религий [21].

Согласно оценкам UNWTO (The United Nations World Tourism Organization - всемирная туристическая организация), от 300 до 330 миллионов туристов посещают основные религиозные центры мира каждый год, совершая при этом примерно 600 млн. национальных и международных поездок. 40% таких путешествий приходится на Европу. Будучи ключевыми туристскими направлениями, центры религиозного наследия не только стимулируют международный туризм и экономический рост, но и служат платформой для встреч посетителей и принимающих общин, внося, таким образом, важный вклад в формирование терпимости, уважения и взаимного понимания между различными культурами [56].

Что касается Российской Федерации, то отечественные эксперты также дают количественную оценку религиозному туризму. Религиозный туризм может составлять, по некоторым оценкам, около 70% всего внутреннего туризма. Если в 2014 г., согласно данным Ростуризма, внутренний туристский поток России составил 41,5 млн человек, то более 30 млн человек совершили

религиозные поездки. Это можно объяснить тем, что в культурно-познавательном потенциале российского туризма доля религиозной составляющей весьма велика. Таким образом, в настоящее время спрос на культурно-познавательные путешествия с религиозными целями постоянно растет [19].

Тенденция развития религиозного туризма может быть связана с желанием людей познакомиться с мировыми религиями и другими культурами. На данный момент наблюдается активный интерес к поездкам по религиозным объектам, как в России, так и за рубежом. В современной России паломничество активно возрождается, а религиозный туризм интенсивно развивается.

Главным препятствием для развития паломничества и туристской деятельности является нехватка информации о святых и достопримечательных местах, о религиозных маршрутах; дефицит подготовленных гидов-переводчиков и квалифицированных экскурсоводов, а также низкий уровень связи и координации государственных и туристических организаций [8].

В мае 2015 г. на заседании Коллегии Министерства культуры РФ председатель Императорского Православного Палестинского Общества (ИППО) С.В. Степашин выступил с инициативой создания программы по развитию религиозного туризма и паломничества. Главной целью программы должна стать координация действий по созданию благоприятных условий для дальнейшего становления православного паломничества и религиозного туризма для российских и зарубежных граждан на территории Российской Федерации и за рубежом. Инициатива Общества была поддержана Министром культуры России В.Р. Мединским и Коллегией Минкультуры РФ. Летом 2015 г. эксперты и сотрудники ИППО, Минкультуры РФ и Ростуризма разработали Программу совместных действий по развитию религиозного туризма и паломничества в 2015-2020 гг. [20].

Министерство культуры РФ и Палестинское общество договорились о том, что разработанная и подписанная программа будет реализовываться в три основных этапа. На первом этапе, который намечен на 2015—2016 гг.,

будут сформированы правовые, организационные, финансовые и методические условия, необходимые для реализации программы. Второй этап займет следующие два года (2017—2018 гг.); именно в это время участники проекта планируют открыть все Национальные туристские офисы на базе региональных отделений ИППО, которых насчитывается 28 в России и еще 14 за рубежом. Третий этап (2019—2020 гг.) подразумевает дальнейшее качественное развитие деятельности, осуществление мониторинга, контроля и оценки эффективности работы, внедрение лучшего российского и зарубежного опыта по развитию религиозного туризма и паломничества [41].

Как сообщает сайт православного паломничества, С. Степашин также проинформировал участников церемонии подписания, что в ближайшие несколько лет на базе зарубежных отделений ИППО будут открыты Национальные туристские офисы в Иерусалиме, Вифлееме, Салониках, Стамбуле, Таллине и других городах. Также планируется создание региональных Центров религиозного туризма и паломничества с туристскими администрациями субъектов Российской Федерации — Москвы, Санкт-Петербурга, Ростовской и Нижегородской областей [15].

Всего запланировано создание таких офисов в двадцати регионах России; за рубежом планируется открыть более десятка Национальных туристских центров. Помимо открытия Национальных туристских центров, программа предполагает создание базы данных туристских и паломнических маршрутов к святым местам России и вселенского православия, а также поддержку научных исследований в сфере культуры, истории, религиозного туризма и паломничества [53].

Запланированы также разработка и открытие специализированного интернет-сайта, посвященного паломничеству и религиозному туризму, с возможностью онлайн-бронирования туров [40].

В рамках программы планируется внедрение проектов в информационной сфере для привлечения туристов из-за рубежа к святым местам России. При этом планируется разработка туристских маршрутов в отечествен-

ным святыням. В ходе реализации данной программы предусматривается создание региональных программ по развитию религиозного туризма и паломничества до 2030 г. Такая программа поможет значительно увеличить количество паломников и туристов к святым местам нашей страны [64].

Желание людей из различных стран и культур посещать места Православия, вникать в культурное наследие других стран в полной мере осуществляется в религиозном туризме и паломничестве. Поездки с религиозными целями содействуют диалогу между другими народами и их взаимодействию, к смягчению напряженной обстановке в обществе на религиозной и социальной почве. Религиозный туризм и паломничество приносят не только экономическую выгоду местному населению, государственным структурам, частным предприятиям и религиозным организациям – они духовно поддерживают людей, создают климат взаимопонимания между участниками поездок и местным населением по совместному преодолению проблем, связанных с мировым экономическим и политическим кризисом [28].

### 1.3. Святые родники, как объект религиозного туризма

На территории России и бывших союзных республик не счесть родников и источников. Как говорилось в предыдущих главах, в последнее время возрастает актуальность религиозного туризма с паломнической направленностью. Каждая область славится своими святыми родниками, многие из которых известны своей чудодейственной силой, поэтому святые родники имеют большой потенциал как объекты религиозного туризма.

На сайте «Паломники» представлено 6 центров паломничества в России и за рубежом [15]. Здесь представлено 6 монастырей на территории которых располагаются святые родники известные во всем мире (Рис. 1.2):

1. Дивеево (Нижегородская область);
2. Иерусалим (Израиль, Ближний Восток);
3. Афон (Греция);





А



Б



В



Г



Д



Е

Рис. 1.2. Родники в центрах паломничества: А - Святой источник Казанской иконы Божией Матери, село Дивеево [48]; Б – Ярденит, Иерусалим [65]; В – Родник преподобного Афанасия, Афон [31]; Г - святой источник во имя преподобного Саввы Сторожевского, Сергиев Посад [63]; Д – Амвросиевский колодезь, Оптиная пустынь [4]; Е – святой источник Филипповой пустыни Большой, Соловецкий остров [26].

4. Сергиев Посад (Московская область);
5. Оптина Пустынь (Калужская область);
6. Соловецкий монастырь (Архангельская область).

Дадим краткое описание каждого пункта:

1. Дивеево – село в Нижегородской области, административный центр Дивеевского района и Дивеевского сельсовета. Это одно из самых известных мест в России, сюда приезжают к мощам Серафима Саровского. В 40-х годах 20 века монастырь закрыли, лишь в 1988 году началось восстановление.

На территории Дивеева находится 5 источников:

1. Святой источник иконы Божией Матери «Умиление» ;
2. Святой источник великомученика Пантелеймона;
3. Святой источник преподобной Александры Дивеевской;
4. Святой источник Казанской иконы Божией Матери;
5. Святой источник Иверской иконы Божией Матери.

Источники открыты и облагорожены не так давно, все они почитаемы, к ним стремится множество паломников. У источников устроены новые рубленые деревянные купели, отдельные для мужчин и женщин, есть место для набора воды, вся территория благоустроена и приятна для посещения.

Все родники являются объектами культового использования, на них совершается освящение воды, омовение паломников [48].

На сайте Паломнического центра паломнические туры в Дивеево одни из самых популярных. Поездки предлагаются на 4 дня, проводятся каждый месяц. Обязательно посещение святых источников [42].

2. Иерусалим. Известное во всем мире место паломничества. Столица Израиля. Известно, что Иерусалим – колыбель христианства, так же известен как «столица трех религий», - здесь находятся святыни христианства, ислама и иудаизма. В центре Иерусалима расположен Старый город в котором находится главная святыня христианства – Храм Гроба Господня.

На территории Иерусалима как таковых источников нет, есть купели Вифезда и Силоам. В некоторых источниках можно прочесть, что Вифезда

использовалась в древности для мытья овец, которых приводили для продажи на городских рынках. Археологи считают, что Вифезда была раньше местом, в котором паломники, заходившие в Иерусалим с северо-восточной стороны могли совершить ритуальное омовение. В наше время остатки бассейнов Вифезда находятся на территории монастыря святой Анны

Раскопки, которые проводились на территории, возле Храмовой горы не обнаружили других купелей кроме Силоамской. Силоамская купель находилась в южной части города и наполнялась водой из подземного источника Гихон. Сегодня остатки Силоамской купели можно увидеть в археологическом парке «Город Давида» [23].

Паломнические туры предлагают экскурсии по святым местам Иерусалима, но не обходят стороной реку Иордан, которая находится в 200 км от города.

В 1981 году, по инициативе Министерства туризма Израиля для ритуальных погружений была выбрана запруда, известная как Ярдениит. Она построена на месте, где Иордан вытекает из озера Кинерет. Первоначально цель строительства запруды была иной: ее плотина должна сбрасывать в специальный резервуар избыток воды в Кинерете.

Ярдениит – это туристический комплекс, в котором созданы все необходимые условия для ритуального омовения. Поскольку погружение в воды Иордана приобрело глубокий духовный смысл более, нежели просто физический акт телесной чистоты, это место посещают представители различных христианских конфессий. В белых крестильных рубашках с молитвой паломники погружаются в воды священной реки [65].

3. Афон. Название горы и полуострова в Греческой Македонии на севере Восточной Греции. Высота горы 2033 м. Для греков Афон стал хранилищем национальных традиций, той частью Греции, где в течение более тысячи лет хранились греко-христианские традиции, литература и подлинно византийские обряды. На Святую Гору не допускают женщин.

На святой горе находится много монастырей, но только на территории одного находится святой источник преподобного Афанасия. Лавра преподобного Афанасия Афонского – первенствующий и самый крупный монастырь на Святой Горе, построенный на руинах античного города «Акроафос», находится на небольшом плато на юго-востоке полуострова недалеко от моря. Обитель была основана в X веке прп. Афанасием, наиболее почитаемым афонским святым.

Про источник известно, что он забил еще 1000 лет назад. В монастыре был голод, почти все монахи покинули его, хотел уйти из него святой Афанасий. Однако, идя по дороге, он встретил женщину, которая запретила ему уходить из монастыря, пообещала помощь и сказала, что с тех пор будет Домоправительницей Лавры. Женщина та была – Божья Матерь. Для подтверждения своих слов она ударила жезлом о камень и из под камня струей излилась вода. После возвращения в монастырь святой Афанасий обнаружил полные кладовые. С тех пор в Лавре не назначают эконома. А к источнику приезжает много паломников [31].

4. Сергиев Посад. Город в Московской области, в котором находится знаменитая Свято-Троицкая Сергиевская Лавра основанная преподобным Сергием Радонежским в 1337 году.

Свято-Троицкая Сергиева Лавра была основана преподобным Сергием Радонежским в 1337 году. Преподобный Сергей неоднократно молитвой изводил из земли родниковую воду. В первый раз это случилось на месте будущей Троице-Сергиевой Лавры, когда братии было далеко ходить за водой, по молитве Сергия Радонежского забил источник. Со временем вода там иссякла и место позабылось. Но уже в середине XVII века во время ремонта Успенского собора, в утешение братии забил новый родник. Был в обители незрячий монах. Испил этой водицы — и прозрел. Стали и другие черпать пригоршнями и ковшами. И все чувствовали прилив физических и духовных сил [64].

Теперь на месте родника расписная Успенская надкладезная часовня. И сюда постоянно идут люди. Вода из надкладезной часовни подается в ротонду рядом с часовней, где она истекает из креста, купели для омовения нет. Многие веруют, что источник и есть тот самый, который сам Сергей вымолил для братии и чудесные исцеляющие свойства святой воды подтверждаются исцелениями многих паломников.

В городе находится еще пять источников:

- 1) Родник, святой источник во имя преподобного Саввы Сторожевского (есть купель в купальне);
- 2) Родник, святой источник Сергиевский, Пятницкий колодец (без купальни);
- 3) Родник, святой источник во имя святителя Николая Чудотворца (без купальни);
- 4) Родник, святой источник во имя Божией Матери иконы её Казанской (без купальни);
- 5) Родник, святой источник преподобного Варнавы Гефсиманского (открытая купель).

5. Оптиная Пустынь – мужской монастырь, один из древнейших в России и один из важнейших исторических центров старчества, тесно связанный с историей русской литературы.

Расположен рядом с городом Козельск, на берегу быстрой речки Жиздры, отрезающей ее от остального мира, и окружена девственным бором. Оптинский монастырь представляет собой величественный белый кремль с 4-мя храмами, крепостными стенами и башнями.

Происхождение Оптиной остается неизвестным. Можно предполагать, что строили ее не князья и бояре, а сами подвижники по призыванию свыше покаянными слезами, трудом и молитвой. По преданию, основан раскаявшимся разбойником Оптиной. В Смутное время был разрушен польскими отрядами.

На территории монастыря источников нет, только Амвросией колодец. По преданию, колодец у святых врат Скита был ископан по благословию старца Амвросия, на месте им указанном, и освящен в честь свт. Амвросия Медиоланского, небесного покровителя преподобного старца. В конце XIX – начале XX вв. в Скиту сложилась традиция совершать крестные ходы на колодец, с совершением водоосвящения. Вода в колодце отличалась хорошим качеством, и жители скита использовали ее для питья и приготовления чая. Как пишет Летопись Скита за благодаря воде из святого колодца происходило множество исцелений [4].

Рядом с монастырем, в нескольких километрах находится родник, святой источник Пафнутия Боровского деревни Оптиная Пустынь. Неподалеку от монастыря, на расстоянии примерно в четверть версты, с давних пор почитается источник, носящий имя преподобного.

В Оптиной с давних пор существовала традиция совершать сюда крестные ходы — ежегодно 1 мая и 14 сентября. Над ключом была возведена часовня. И сейчас, если выйти из монастыря к реке Жиздре, взгляду предстанет почерневший крест над святым источником. Источник не простой, а целебный, сернокислый. Паломники набирают здесь воду, окунаются в устроенной рядом небольшой купальне. Здесь происходят исцеления.

6. Соловецкий монастырь. Монастырь на Соловецких островах в Белом море был основан в 1436 году монахами Зосимой и Германом. Расцвет обители случился в 16 веке, когда игуменом стал Филипп (Колычѳв). Большие деньги из царской казны дали возможность выстроить два больших храма: в честь Успения Пресвятой Богородицы и Преображения Господня. Монастырь становится богатейшим промышленным и культурным центром северного Поморья. 8 лет начиная с 1668 года монастырь был в осаде за то, что церковную реформу патриарха Никона осудил как ересь. Крепость была взята из-за предательства одного монаха, мятежников убили. В разные века на обитель нападали шведы и англичане, но безуспешно.

С 16 и до начала 20 века монастырь служил политической и церковной тюрьмой. Камеры здесь имели форму усеченного конуса длиной около 3 м, шириной и высотой по 2 м, в узком конце — 1 м. После официального закрытия тюрьмы сюда продолжали ссылать провинившихся священников.

В советское время монастырь был ликвидирован, а на его месте работал лагерь принудительных работ. Монашеская жизнь здесь возобновилась только в 1990 году [26].

На Соловецких островах находится три святых источника:

1) Родник, святой источник Елеазаровой пустыни, источник преподобного Елеазара остров Анзер. Иноки бережно хранили это место. Над родником был сооружён сруб с беседкой, вода из источника поступала по деревянным трубам. Рядом был установлен поклонный крест. Купели нет.

Во времена Соловецкого лагеря водовозы брали из источника воду для нужд заключённых. До сих пор на обветшалых досках беседки видны росписи-послания узников концлагеря. Вода его, удивительно вкусная и чистая, обладает целебными свойствами.

2) Родник, святой источник Филипповой пустыни Большой Соловецкий остров. Предание появления святого источника гласит что, во время усердной молитвы подвижнику Филиппу было видение Христа Спасителя в терновом венце и оковах, с ранами от истязаний, обгаренного кровью. На месте чудесного явления из земли забил ключ.

3) Родник, святой источник Свято-Андреевской пустыни Заяцкий остров. Примерно в километре от церкви Андрея Первозванного находится святой источник, который обязательно посещают все, кто бывает на Большом Заяцком острове.

#### 1.4. Религиозный туризм в Белгородской области

В современных условиях развития общества значительно активизируется внимание к различным видам туризма. В Белгородской области в 2013

году принята долгосрочная целевая программа «Развитие внутреннего и въездного туризма в Белгородской области в 2013-2017 годы». Данная программа разработана как базовый документ, определяющий основные направления развития индустрии туризма на территории Белгородской области. Программа направлена на создание благоприятных условий для развития современной туристской инфраструктуры и развитие сферы туризма на территории области [29].

В Белгородской области находится большое количество святых мест, почитаемых верующими, многие из них являются памятниками архитектуры федерального и регионального значения. Большинство православных святынь находится в очень хорошем состоянии, поэтому Белгородская область обладает большим потенциалом для развития религиозного туризма.

С каждым годом поток туристов увеличивается, такая тенденция дает толчок для развития индустрии туризма в области. Развитие религиозного туризма способствует развитию духовных ценностей, патриотическому воспитанию молодежи, привлечению дополнительных денежных средств для сохранения памятников архитектуры и старинных храмов, а так же способствует развитию туристической инфраструктуры в районах области. Религиозный туризм целесообразно развивать совместно с сельским туризмом.

На территории Белгородской области действует множество туристических фирм. Наибольшей популярностью пользуется «Паломнический центр Белгородской и Старооскольской епархии». Данная фирма предлагает паломникам посетить страны как ближнего так и дальнего зарубежья, посетить святыни России, а так же предлагает экскурсионный тур по Белгородской области и обзорную экскурсию по городу Белгороду [42].

Организацией паломнических поездок занимаются практически все туристические агентства в области, в основном они предлагают паломнические туры в страны Дальнего и Ближнего Зарубежья, не так много фирм разрабатывает туры по Белгородской области.



Паломнические туры имеют в основном экскурсионную направленность. Программа тура предлагает обзорные экскурсии по храмам, монастырям, музеям, редко предлагается посещение святых родников. Длительность экскурсий 1 день. В «Паломническом центре Белгородской и Старооскольской епархии» внимание уделяется посещению служб, поэтому длительность тура увеличивается до двух дней. Ниже приведем примеры экскурсионных туров:

1. Туристическая фирма «Актив-тур» предлагает тур одного дня в город Строитель «По следам Великих». Программа тура предлагает: путевая экскурсия, обзорная экскурсия по городу Строитель:

- Парк Маршалково площадь, парк роз;
- Храм Новомучеников и Исповедников Белгородских;
- Поселок городского типа Яковлево – экскурсия по территории Мемориального комплекса "Курская Дуга", памятник БМ-13( Катюша), памятник танкисту В.С. Шаландину;
- с. Шопино – ветряная мельница;
- Посещение Родника "Криница" и храм Покрова Пресвятой Богородицы;
- с. Алексеевка – Историко-театральный музей М.С. Щепкина;
- с. Кустовое – Покровский храм;
- с. Томаровка – Конно –спортивный клуб;
- музей казачьего быта (школа №1); сырный дом, памятник казаку, спортивный аэродром; с.
- Собынино – Родовая усыпальница князей Волконских, Сабынинский парк [39].

2. Турцентр-ЭКСПО предлагает однодневную экскурсию в Свято-Троицкий подземный монастырь, который находится в десяти километрах от районного центра Чернянка Белгородской, в селе Холки. Программа поездки предполагает посещение Свято-Троицкого подземного монастыря и посещение родника «Ясный колодец» в г. Короча [61].

Рассматривая все туры, которые предлагают турагенства, можно сделать вывод, что все они направлены на проведение экскурсий. Очень мало разработано маршрутов с посещением святых источников. Как известно, на территории области не мало святых источников, но ни один маршрут «Паломнического центра Белгородской и Старооскольской епархии» не предполагает заезд на святые источники. Приведем пример паломнического тура:

3. Паломническая поездка в Воскресенский женский монастырь в Зимовеньке. Программа тура предлагает посещение Воскресенского женского монастыря (с. Зимовенька), Божественная литургия, трапеза (по возможности), экскурсия. Село Муром (Шебекинского района), здесь находятся частицы мощей благоверных князей Петра и Февронии [14].

## 2. ОБЪЕКТЫ И МЕТОДЫ ИССЛЕДОВАНИЯ

### 2.1. Объекты исследования

Объектом нашего исследования являлись святые родники Белгородской области. Предмет исследования – их современное состояние и перспективы использования в религиозном туризме.

Наше исследование святых родников началось в 2015 году, на тот момент количество святых родников, поданным сайта [16] достигало 52. В 2016 году их число, указанное на сайте [16] увеличилось до 55. Но в нашем исследовании мы обсуждаем информацию 2015 года. Сайт о святых родниках создавался разными людьми, поэтому описания источников существенно отличаются друг от друга. В приложении 1 представлен перечень исследуемых родников.

На рисунке 2.1 изображено количество святых родников в административных районах Белгородской области. Очевидна неравномерность расположения исследуемых родников. Наибольшее количество родников находится в Белгородском(6), Красногвардейском(6) и Старооскольском(5) районах. В трех районах (Волоконовский, Кранояружский и Ракитянский) святые родники отсутствуют.

На территории шести районов располагается по одному роднику – Борисовский, Вейделевский, Грайворонский, Корочанский, Красненский, Ровеньской районы.

### 2.2. Методы исследования

В работе были использованы следующие методы:

- научно-поисковый, который включает в себя поиск и изучение литературных источников по теме;

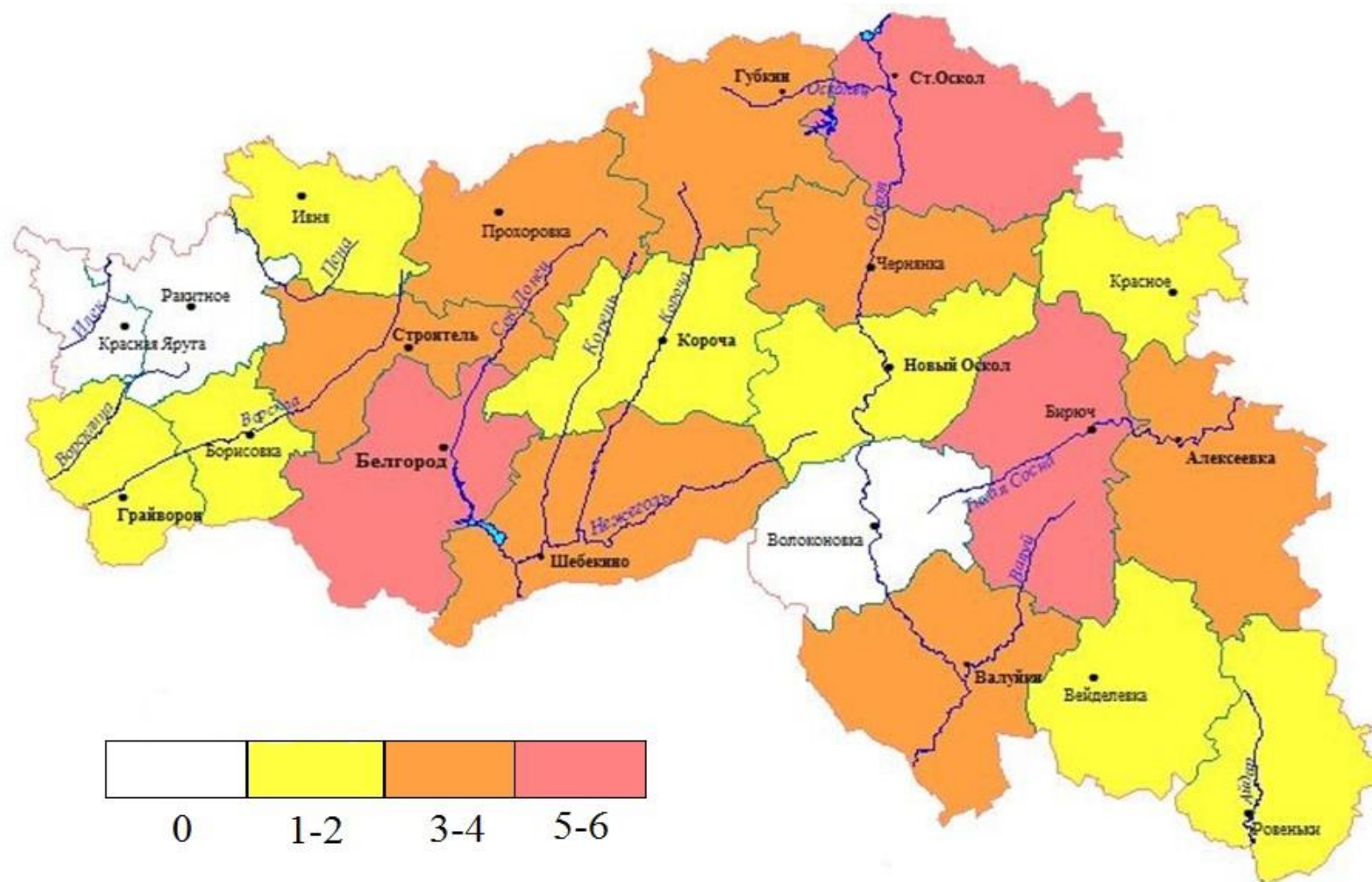


Рис. 2.1. Количество святых родников в административных районах Белгородской области

- картографический – поиск родников с использованием карты, составление картосхем и картограмм;
- экспедиционный – разработка маршрутов и обследование родников;
- измерение – определение температуры воздуха, воды и дебита источников. На рисунке 2.2 показан фрагмент определения дебита одного из родников;



Рис. 2.2. Определение дебита на роднике Корсунской Иконы Божьей Матери, Монастырский лес, Белгородский район (фото из личного архива Стороженко Е.А.).

- описание – использовался при составлении паспортов исследованных родников;
- сравнительный анализ;
- анкетирование – составление анкеты, опрос населения и обработка результатов анкетирования;
- математико-статистический – включающий расчеты средних значений, коэффициенты варьирования, оценку степени тесноты корреляционной связи и значимости различий между средними.

Наше исследование включало 3 этапа:

- 1) разработка шкалы для оценки родников в культовых целях;
- 2) полевое обследование святых родников;
- 3) камеральная обработка результатов.

В ходе нашего исследования были дополнены данные о святых родниках, сделан анализ их современного состояния. Итогом нашей работы стало составление паспортов для родников, либо их уточнение.

### 2.2.1. Разработка шкалы для оценки использования родников в культовых целях

Перед нами стояла задача оценки родников с учетом их рекреационной и культовой значимости. Шкала для оценки рекреационной значимости родников была разработана ранее в НИУ «БелГУ» на кафедре географии, геоэкологии и безопасности жизнедеятельности. В ее основу была заложена шкала для оценки родников по итогам конкурса 2001 года. Шкала была дополнена и изменена по результатам опросов студентов и местных жителей. В таблице 2.1. приведена шкала для рекреационной оценки родников.

Для составления шкалы культовой оценки родников мы провели опрос 4 священнослужителей и 15 прихожан храмов Белгородского и Волоконовского районов с целью выявления параметров, важных для культовой оценки родников. Опрошенные считают, что для культовой оценки родников наиболее важным является наличие христианской символики, качество воды и доступ к роднику. По результатам опросов была разработана следующая шкала (Табл. 2.2.).

Поясним параметры, использованные в разработанной шкале:

1. *Культовое сооружение.* Здание, сооружение, предназначенное для молитвенного собрания верующих и проведения религиозных обрядов. К ним относятся: здания, сооружения, помещения, монастырские, храмовые и (или) иные культовые комплексы, построенные или перепрофилированные (целевое назначение которых изменено) для осуществления и (или) обеспечения таких видов деятельности религиозных организаций, как совершение богослужений, других религиозных обрядов, проведение молитвенных и ре-

лигиозных собраний, профессиональное религиозное образование, монашеская жизнедеятельность, религиозное почитание (паломничество) [30].

Как известно, некоторые святые родники находятся на территории монастырей или церквей, но многие находятся на территории сел, в городской черте. Причиной возведения культовых сооружений на родниках служит особое почитание местными жителями или целебные свойства родников.

Зачастую культовые сооружения были разрушены, но память о них оставалась в почитании у местных жителей. Поэтому в последнее время актуально восстановление разрушенных культовых сооружений на родниках.

2. *Христианская символика.* Издавна святой источник был увенчан крестом и иконой, в честь которой он был освящен. В годы революции многие родники были разрушены, а церковная утварь была изъята. По этой причине не на всех святых родниках мы можем отметить наличие иконы и креста.

В православии крест – главный символ Христианства, представляющий собой орудие казни Богочеловека Иисуса Христа, на котором он был распят для искупления грехов мира. Крест является символом жертвенной любви всеблагого Бога к падшим людям, всепобеждающим духовным оружием христиан, основанием и средоточием церковной жизни [40]. Обычно крест устанавливается на беседке над родником, либо рядом с родником.

Большинство родников облагорожено иконами. Икона, в переводе с греческого означает «образ» – живописное изображение Святой Троицы, Господа Иисуса Христа, Божией Матери, Ангельских Сил, святых, а также священных событий, написанное в соответствии с церковными иконописными канонами и освященное по церковному чину [40].

3. *Эстетика.* Одним из свойств ландшафтов является их способность удовлетворять эстетические потребности людей. Каждый ландшафт воспринимается по-разному. Известно, что некоторые ландшафты могут вызывать у наблюдателей чувство восторга, другие привести человека в состояние угнетенности. Особенно ярко эстетические свойства ландшафта проявляются при рекреационном использовании территории [18].

4. *Купель*. Омовение в святых источниках было одной из главных традиций еще несколько веков назад. Для удобства омовения некоторые родники оснащают купелью. Обычно купель представляет собой деревянное сооружение, внутри которого есть раздевалка (женская и мужская или общая), площадка для купания и лестница-спуск в сам источник.

3. *Эстетика*. Одним из свойств ландшафтов является их способность удовлетворять эстетические потребности людей. Каждый ландшафт воспринимается по-разному. Известно, что некоторые ландшафты могут вызывать у наблюдателей чувство восторга, другие привести человека в состояние угнетенности. Особенно ярко эстетические свойства ландшафта проявляются при рекреационном использовании территории [18].

4. *Купель*. Омовение в святых источниках было одной из главных традиций еще несколько веков назад. Для удобства омовения некоторые родники оснащают купелью. Обычно купель представляет собой деревянное сооружение, внутри которого есть раздевалка (женская и мужская или общая), площадка для купания и лестница-спуск в сам источник.

5. *Качество воды*. Качественный состав родниковых вод может существенно различаться в зависимости от пород, через которые проходит водный поток [37]. Согласно санитарным нормам питьевая вода должна соответствовать эпидемиологическим требованиям, быть безопасной по химическому составу и иметь приятные свойства, которые человек может определить с помощью органов чувств (запах, привкус, цветность, мутность и т.д.). Требования, которым должна соответствовать вода, прописаны в санитарных правилах и нормах РФ (СанПин РФ) и международных нормативах Всемирной организации здравоохранения (ВОЗ) [35].

6. *Дебит*. Для культового использования родников важно чтобы наблюдался хотя бы небольшой поток, поэтому большое практическое значение имеет подразделение источников по дебиту (Табл.2,4.). По дебиту источники делятся на три типа (I – малодебитные, II - среднедебитные, III – высокодебитные), каждый тип имеет классы, всего 10 классов (Табл. 2.3.).



Таблица 2.1.

## Оценка родников с учетом их рекреационной значимости

1. Архитектура и композиция	Комплекс сооружений – 1 б.; Отдельное сооружение, благоустроенная беседка – 0,5 б.; Навес над колодцем или отсутствие навеса и самого колодца – 0 б.
2. Эстетика	Красиво – 1 б. Более или менее красиво – 0,5 б. Не красиво – 0 б.
3. Купальня	Закрытая – 1 б. Открытая или оборудованная заводь для купания – 0,5 б. Нет – 0 б.
4. Качество воды	Соответствует СанПиН – 1 б. Не соответствует – 0 б.
5. Ландшафтная ценность пейзажа	Высокая – 1 б.; Средняя – 0,5 б.; Низкая – 0 б.
6. Дебит	Высокодебитные – 1 б. Среднедебитные – 0,5 б. Малодебитные – 0 б.
7. Свободный доступ к роднику	Дорога с твердым покрытием – 1 б. Грунтовая дорога – 0,5 б. Отсутствие дороги или очень затрудненный подход – 0 б.
8. Оборудование мест отдыха	Стол, лавочки, навес – 1 б. Стол, лавочки без навеса – 0,5 б. Отсутствуют – 0 б.
9. Обеспечение санитарно-гигиенических требований при пользовании	Есть крушка у колодца, вода течет из трубы – 1 б. То же, но нет крышки – 0,5 б. Есть крышка и навес, вода течет самотеком, но глубина «родниковой воронки» не менее 0,5 м – 0,5 б. То же, но глубина менее 0,5 м или отсутствие крышки и навеса – 0 б.
10. Наличие на территории бытового мусора	Отсутствует – 1 б. Единичные – 0,5 б. Часто встречающиеся – 0 б.

На основе полученной суммы баллов оценивается уровень рекреационной значимости родников:

0-2 балла – Очень низкий (неудовлетворительный);

2,5 – 4 балла – Низкий уровень;

4,5 – 6 балла – Средний уровень;

6,5 – 8 балла – Высокий уровень;

8,5-10 баллов – Очень высокий уровень

Таблица 2.2.

## Оценка родников с учетом их культовой значимости

1. Культовое сооружение (церковь, часовня и др.)	Наличие – 1 б. Отсутствие – 0 б.
2. Христианская символика	Крест или икона – 1 б. Отсутствует – 0 б.
3. Эстетика	Красиво – 1 б. Более или менее красиво – 0,5 б. Не красиво – 0 б.
4. Купель	Закрытая – 1б. Открытая или оборудованная заводь для купания – 0,5 б. Нет – 0 б.
5. Качество воды	Соответствует СанПиН – 1 б. Не соответствует – 0 б.
6. Дебит	Высоко- или среднедебитные – 1 б. Незначительный – 0,5 б. Малый – 0 б.
7. Свободный доступ к роднику	Дорога с твердым покрытием – 1 б. Грунтовая дорога – 0,5 б. Отсутствие дороги или очень затрудненный подход – 0 б.
8. Оборудование мест отдыха	Лавочки – 1 б. Отсутствуют – 0,5 б. Лавочки, стол для обедов – 0 б.
9. Обеспечение санитарно-гигиенических требований при пользовании	Есть крышка у колодца, вода течет из трубы – 1 б. То же, но нет крышки – 0,5 б. Есть крышка и навес, вода течет самотеком, но глубина «родниковой воронки» не менее 0.5 м – 0,5 б. То же, но глубина менее 0,5 м или отсутствует крышки и навеса – 0 б.
10. Наличие на территории бытового мусора	Отсутствует – 1б. Единичные – 0,5 б. Часто встречающиеся – 0 б.

На основе полученной суммы баллов оценивается уровень культовой значимости родников:

0-2 балла – Очень низкий (неудовлетворительный);

2,5 – 4 балла – Низкий уровень;

4,5 – 6 балла – Средний уровень;

6,5 – 8 балла – Высокий уровень;

8,5-10 баллов – Очень высокий уровень.

Дебит (производительность) скважины (колодца) — объем воды, выдаваемой скважиной (колодцем) в единицу времени. Определяется в литрах в секунду или в кубических метрах в секунду, час или в сутки [58].

Таблица 2.3.

## Классификация источников по дебиту [52]

Тип	Класс	Название по де- биту	Дебит, л/сек
I	1	наименьшие	0,001
	2	весьма малые	0,001-0,01
	3	малые	0,01-0,1
	4	незначительные	0,1-1,0
II	5	значительные	1,0-10
III	6	весьма значи- тельные	10-100
	7	большие	100-1000
	8	очень большие	1000-10 000
	9	исключительно большие	10 000-100 000
	10	наибольшие	>100 000

7. *Свободный доступ к роднику.* Немаловажным фактором культового использования родников является их доступность. Если доступ к роднику будет затруднен, то на нем сложно будет проводить религиозные обряды. Родники, находящиеся на территории храмов или вблизи них будут более доступны для посещения.

8. *Оборудование мест отдыха.* При благоустройстве мест отдыха на территории родника следует стремиться к сохранению облика ландшафта, его индивидуальности, а так же оборудование мест отдыха соответствуя тематике места. При рассмотрении святых источников следует учитывать, что они предназначены для омовения либо для забора воды. Поэтому такой предмет как стол не всегда уместен. Если мы рассматриваем наличие стола, то долж-

ны аргументировать его необходимость. Для совершения обрядов достаточно небольшого стола (аналога), большой стол для застолья будет не уместен.

При опросе священнослужителей и прихожан мнения по поводу наличия лавочек разделились. Священнослужители утверждали, что наличие их не обязательно, в то время как прихожане преклонного возраста отмечали, что наличие лавочек необходимо для отдыха и возможности присутствовать при совершении религиозных обрядов.

#### *9. Обеспечение санитарно-гигиенических требований при пользовании.*

При санитарно-гигиенической оценке родниковой воды используют СанПиН 2.1.4.1175-02 [17]. Правильное устройство и оборудование родников позволяет решить не только вопросы надежности и долговечности таких сооружений, но и удобство использования их при совершении религиозных обрядов.

В данном документе прописаны требования к устройству каптажей родников. По правилам, каптаж должен иметь горловину с люком или крышкой, оборудован водозаборной и переливной трубами, иметь трубу опорожнения диаметром не менее 100 мм.

Водозаборная труба должна быть оборудована краном с крючком для подвешивания ведра и выведена на 1- 1,5 м от каптажа. Под краном устраивается скамейка для ведер.

*10. Наличие на территории бытового мусора.* Благодаря многочисленным программам большинство родников благоустроены и расчищены. К источникам начинают съезжаться паломники, туристы, местные жители. Особенно такая тенденция наблюдается в летние месяцы. Приезжающие к источнику люди пользуются возможностью охладиться в жару и приятно отдохнуть, при этом зачастую оставляя после себя бытовой мусор вблизи родника, или выбрасывая его из окна машины.

Степень загрязненности территории учитывается при санитарном состоянии родника (ССР). Площадь рассматриваемой территории прилегающей к роднику около 100 м<sup>2</sup>. Показатель ССР в зависимости от степени загрязненности может принимать следующее значение: хорошее, удовлетвори-

ное, неудовлетворительное. Высший ранг значения показателя ССР (хорошее состояние) присваивается родникам, территория вокруг которых очищена от бытовых и промышленных отходов [60].

### 2.2.2. Полевое исследование родников.

Полевое обследование проводилось с целью уточнения паспортов родников или их составления. В ходе повторных описаний определялся дебит, температура воды, температура воздуха, а так же отмечались изменения в благоустройстве родников и санитарно-технического состояния.

В зависимости от уровня оборудованности родника дебит можно измерить тремя способами:

- Если вода течет из трубы, то для определения дебита нужны мерная посуда и секундомер. Можно использовать банку емкостью 0,5 л или 1л, или же ведро емкостью 5 л и 10 л. Мы определяем время за которое наполняется емкость, а затем рассчитываем дебит. При этом необходимо, чтобы время наполнения емкости превышало 3 секунды, иначе будет большая ошибка в определении;
- Если трубы нет, или она подтоплена, но есть поток воды от родника, то измеряется с помощью «поплавка» и секундомера. Для этого мы измеряем длину, ширину и глубину водотока, а с помощью секундомера засекаем время, за которое «поплавок» пройдет заданное расстояние. В качестве «поплавка» используем подручные средства: кусочек веточки, листка и т.д.;
- Если на роднике установлено кольцо с отверстием, то с помощью ведра отбираем заданный объем воды и замеряем время, за которое столб воды восстановится [28].

Для измерения температуры воды и воздуха использовались два термометра: один – для измерения температуры воздуха, второй – для измерения температуры воды.

Для определения благоустройства родника учитывали наличие бытового мусора на территории, состояние каптажа, насколько расчищена территория и визуально определяли степень популярности родника у местных жителей.

Автор принимал непосредственное участие в полевом обследовании 6 родников:

1. «Святой источник Николая Чудотворца», с.Хохлово, Валуйский район;
2. «Святой источник Параскевы Пятницы» (между селами Басово и Тимоново), Валуйский район;
3. «Святой источник иконы Богородицы Живоносный источник» с. Никитовка, Красногвардейский район;
4. Родник «Алейниковский сад», «Святой источник иконы Владимирской Божьей Матери» с. Алейниково, Алексеевский район;
5. Родник «Крейдянка», «Святой источник Смоленской иконы Божьей Матери» пос. Вейделевка, Вейделевский район;
6. «Святой источник «Белая криница» пос. Ровеньки, Ровеньской район.
7. Святой источник «Криница», между селами Шопино и Терновка, Яковлевский район;
8. Святой источник Корсунской Божьей Матери, Монастырский лес, Белгородский район.

### 2.2.3. Камеральная обработка результатов

Одной из задач нашего исследования было уточнение либо составление паспортов святых родников. ГОСТа о паспорте родников не существует, поэтому в литературе можно найти разные варианты паспортов. В приложении 2 представлены схемы паспортов для родников предлагаемых разными авторами: 1) паспорт разработанный Московской государственной геологоразведочной академией, авторами которого являются Швец В.М. с соавторами [60], 2) паспорт, представленный в сборнике «Родники Подмосковья. Резуль-

таты экологических исследований» [45], 3) в 2007 в рамках конкурса «Родники Белогорья» был предложен паспорт для описания родников Белгородской области [37], 4) в 2014 году в положении конкурса «Сохраним родники Белогорья» был разработан еще один паспорт для представления информации о родниках в GEO-информационную базу данных [36].

Названный паспорт под №4 (Приложение 3) был предложен в рамках конкурса «Сохраним родники Белогорья», целью которого было создание геоинформационной базы родников Белогорья, в котором участвовали учителя Белгородской области вместе с учениками. Данный паспорт представляет собой конгломерат всех изученных паспортов, является самым объемным и сложным для участников конкурса, поэтому очень часто в базе данных полностью не заполнен. Если 1 раздел заполнен во всех представленных паспортах, то все остальные разделы заполнены частично. Во втором разделе химические свойства воды были представлены не везде.

Третий и четвертый разделы паспорта так же имеют пробелы. Почвенный покров, в который входило описание гранулометрического состава, почвообразующая порода, тип фоновой почвы представлены не везде, так как эти параметры сложны для определения. В пятом разделе затруднение представило ботаническое описание и животный мир. К каждому названию растения и животного необходимо было приложить фотографии, но ни в одном паспорте мы не нашли такого подробного описания. Так же требовалось приложить фотографии родника с разных ракурсов, но большинство родников имеет одну-две фотографии низкого качества, которые не соответствуют заданному описанию.

Характеристики, представленные выше тяжело определить конкурсантам либо такую информацию тяжело найти в литературе. Проанализировав паспорта, представленные в Гео-информационной базе данных, мы отметили, что большая часть паспортов полностью не заполнена, много пунктов имеют пробелы. Для нас такой паспорт излишне перегружен информацией,

так как наш паспорт был направлен на представление основной информации о святых родниках.

В таблице 2.4. представлен пример составленного нами паспорта. В сравнении с перечисленными выше паспортами, использованный нами представляет собой модификацию паспорта, разработанного В.М. Швеца с соавторами. Нами были внесены некоторые изменения:

– Оценка ССР, предложенная в паспорте, понижается для родников, если на территории расположения родника присутствуют технические и промышленные отходы, в нашем паспорте неудовлетворительную оценку получают родники, территория которых испытывала сильное воздействие сельскохозяйственных животных, а также вокруг родника прилегающая территория была загрязнена экскрементами животных;

– Удовлетворительная оценка ССО присваивается родникам, которые располагаются на территории жилых (селитебных) массивах, в нашем паспорте такую оценку получают родники вблизи активно обрабатываемых полей.

– В наш паспорт мы добавили культурную и рекреационную оценку родников, итоговую оценку СТСР, бассейн реки.

Следует подчеркнуть, что паспорта, представленные в сборнике «Родники Подмосковья» и в рамках конкурса «Сохраним родники Белогорья», имеют, кроме научной, образовательную составляющую. Представленный выше анализ показал, что паспорт родника, предназначенный для использования школьниками Белгородчины, очень сложный, поэтому для такой работы больше подходит паспорт, разработанный в 2007 году в рамках конкурса «Родники Белогорья».

На камеральном этапе были составлены две картосхемы и проведен детальный анализ современного состояния святых родников и перспектив их использования.



Таблица 2.4

## Паспорт родника №47

1	Название родника	Святой источник Николая Чудотворца									
2	Адрес участка, занятого родником, и его координаты.	Вблизи с. Хохлово, в лесу, севернее автодороги 50°17,188' 37°57,839'									
3	Описание территории – местонахождение родника в рельефе.	Подножие склона балки									
4	Характеристика каптажа и его санитарно-техническое состояние (ТСК).	Включает комплекс сооружений. Деревянная беседка с четырёхскатной крышей и металлочерепицы. Внутри беседки размещены портреты последнего царя и иконы, две киоты. Частично деревянный пол, каптаж в виде деревянного сруба, крышка которого закрыта на замок. Сток осуществляется по трубе из нержавеющей стали, далее по системе водотоков вода поступает в две купели из нержавеющей стали, оборудованные подходами в виде бетонных ступенек. У одной из них имеются перила-поручни. На территории имеется раздевалка, лавочки, альпинарий, мангал, беседка для отдыха (металлическая, имеет форму многогранника, в ней стол и лавочка), туалет, урны. Грунт территории усыпан щебенкой. Общий подход к роднику в виде бетонной лестницы с перилами. ТСК хорошее.									
5	Геологический возраст и литологическая характеристика водоносных пород.	Пески четвертичные.									
6	Тип источника.	Восходящий.									
7	Расход родника (л/с, м <sup>3</sup> /сут.).	0,55 л/с, 47,4 м <sup>3</sup> /сут									
8	Температура воды (воздуха).	8°С (12°С)									
9	Санитарное состояние территории расположения родника (ССР).	Хорошее.									
10	Санитарное состояние области питания (ССО).	Хорошее: зеленая зона.									
11	Характеристика природных сообществ, представленных на участке.	Лес (граница основного и лиственного леса), влажнолесное разнотравье, часть территории покрыта культурной растительностью.									
12	Преобладающий тип и режим использования местным населением.	Регулярное хозяйственно-питьевое, рекреационное и культовое.									
13	Режим функционирования родника.	Не замерзает									
14	Режим особой охраны.	Не входит в региональную сеть ООПТ.									
15	Химические и бактериологические характеристики вод.	Органолептически вода качественная рН = 7,04, NO <sub>3</sub> = 2,4 мг/л									
16	Наименование хозяйства или административной единицы, на которое возлагается охрана, или на территории которых располагается источник.	Принцевское с/п									
17	Особенности родника.	Претерпел реконструкцию									
18	Ландшафтная ценность пейзажа.	Низкая: нет контраста, открывается вид только на лес, горизонт закрыт растительностью									
19	Рекреационная оценка.	1	2	3	4	5	6	7	8	9	10
		0,5	1	0,5	1	0	0,5	1	1	1	1
		Σ7,5 высокая									
20	Итоговая оценка СТСП.	Хорошее.									
21	Бассейн реки.	Оскол.									
22	Культовая оценка.	1	2	3	4	5	6	7	8	9	10
		0	1	1	0,5	1	0,5	1	0	1	1
		Σ7 высокая									

### 3. СОВРЕМЕННОЕ СОСТОЯНИЕ СВЯТЫХ РОДНИКОВ И ПЕРСПЕКТИВЫ РАЗВИТИЯ РЕЛИГИОЗНОГО ТУРИЗМА

#### 3.1. Современное состояние обследованных родников

При изучении святых источников мы столкнулись с проблемой некорректного отнесения объектов к указанной категории. Согласно «Большой советской энциклопедии» [10], под источником подземных вод (родником, ключом) понимают естественные выходы подземных вод на поверхность. Однако не все изученные источники представляли собой естественные выходы воды на поверхность, то есть не все изученные объекты соответствуют данному определению: 2 объекта являлись скважинами (№№11–12), 6 – представляли собой колодцы, так как уровень воды в них составлял более 2 м от поверхности, то есть естественного излияния родника на поверхность не происходит. Такая ситуация отмечена для объектов №№3, 9, 37, 40, 42, 45.

Водоносными породами изученных родников являются мел (52% родников), суглинки четвертичные (29%), пески аллювиальные (15%). Для скважин на территории храмов в г. Белгороде тип водоносных пород не определен.

Полевое обследование показало, что 54% источников принадлежат к долинам рек или ручьев, 42% – расположены в верховьях, на склонах и в днищах балок, 4% – на плакорах [50].

Анализ параметров оценки санитарно-технического состояния родника показывает, что некоторые из них можно легко корректировать, а другие изменить практически невозможно. Так ССР (санитарное состояние родника) можно сделать хорошим даже из неудовлетворительного, проведя очистку от отходов территории вблизи родника. ТСК (техническое состояние каптажа) можно изменить, проведя реконструкцию родника. В то же время для преобразования ССО (санитарное состояние области питания) из удовлетворительного в хорошее необходимо «убрать» жилой массив, на территории которого находится родник, что, едва ли возможно и целесообразно.

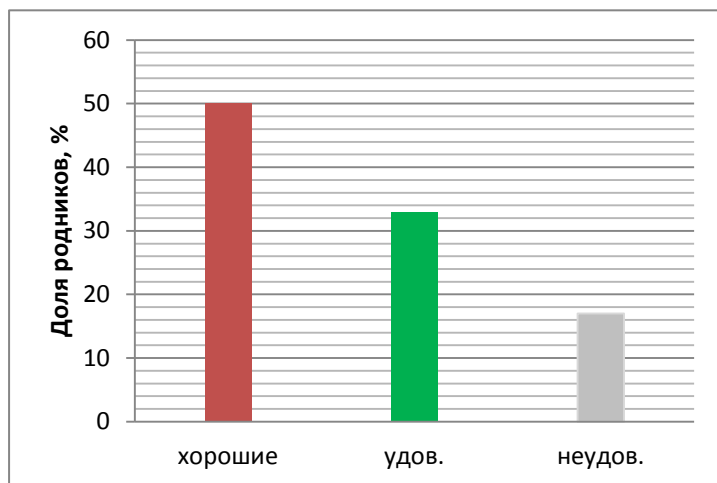
Оценка СТСП (санитарно-техническое состояние родника) показала, что у большинства исследованных родников (62%) этот показатель классифицирует-

ся как удовлетворительный. Такая оценка обусловлена их расположением в пределах населенных пунктов, или состоянием каптажа. Данная оценка для 42% родников не может быть повышена, но для остальных 20% можно ее увеличить. Неудовлетворительная оценка ряда родников обусловлена состоянием каптажа (рис.3.1). По ССР среди святых источников преобладают хорошие.

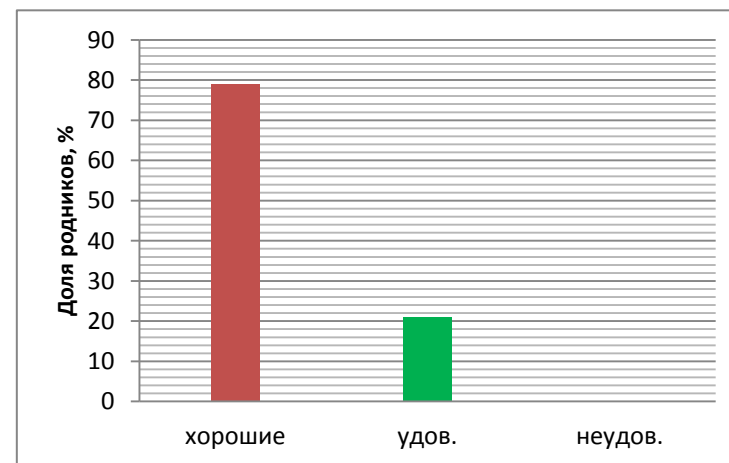
Определение дебита исследованных родников показало большое разнообразие. Высокий дебит (более 10 л/с) имеют 11 родников (рис. 3.2). Такие родники находятся в бассейнах рек: Северский Донец, Тихая Сосна, Оскол, Потудань, Айдар, Псел. Наибольшим количеством высокодебитных родников отличается бассейн реки Северский Донец. Максимальное значение – 36 л/с отмечено у родника «Святой источник Архистратига Михаила» (Прохоровский район, №7). Малый дебит (менее 1 л/с) имеют 58% родников. Минимальный дебит – 0,02 л/с отмечен у родника «Святой источник Алексея человека Божиего» (Красногвардейский район, №34) [50].

Средний дебит исследованных родников составляет 3,7 л/с, для родников, вытекающих из меловых пород составляет 6,3 л/с, вытекающих из суглинков – 1,3 л/с, вытекающих из песков – менее 1 л/с. Мы предположили, что меловые источники имеют больший дебит. Проведенная оценка значимости различий между средними по критерию НСР показала, что с вероятностью 95% можно утверждать, что источники на меловых породах имеют более высокий дебит, чем источники, вытекающие на суглинках и глинах (НСР=3,67; d=5,00) или вытекающие из аллювиальных и четвертичных песков (НСР=3,46; d=5,69). Различия между дебитом у родников, вытекающих на песчаных и суглинистых породах, не доказаны (НСР=1,84; d=0,69).

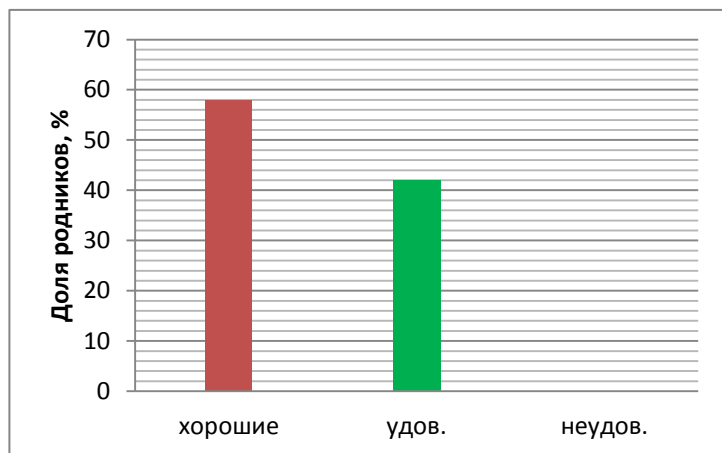
Результаты определения содержания в воде родников нитратов показали, что воды обследованных родников в основном соответствует СанПиН 2.1.4.1175-02: среднее содержание нитратов составило 0,5 ПДК, у 51% родников содержание нитратов не превышает 10 мг/л, у 15% выявлено превышение ПДК [13].



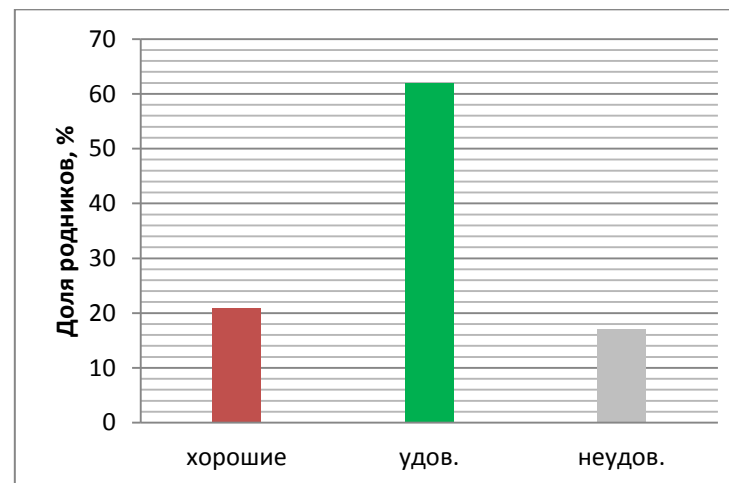
А



Б



В



Г

Рис. 3.1. Оценка санитарно-технического состояния святых родников на территории Белгородской области

А – ТСК; Б – ССР; В – ССО; Г – СТСР.

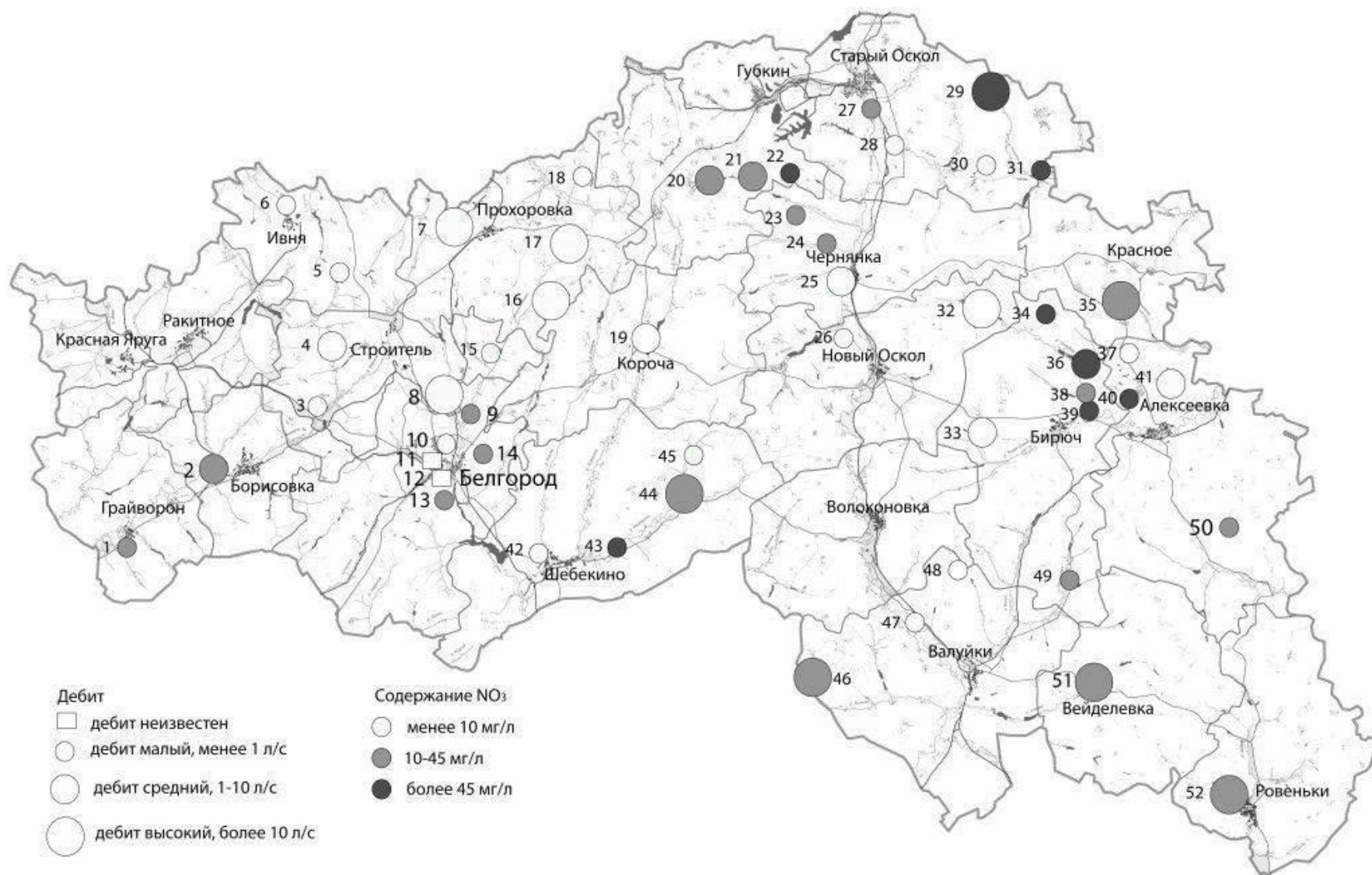


Рис. 3.2. Размещение святых родников на территории Белгородской области, их дебит, содержание нитратов [50].

Нитратное загрязнение родниковых вод встречается в Старооскольском, Губкинском, Шебекинском, Красногвардейском, Алексеевском районах. При анализе факторов, которые влияют на повышение концентрации в воде нитратов, мы отметили, что факторами риска являются – расположение родников в населенных пунктах, нахождение в нижней части склона, присутствие выше по рельефу активного жилого массива или обрабатываемых участков, малый дебит, низкий уровень обустройства, что позволяет поступать в воду загрязнениям с окружающей территории.

Проанализировав нитратное загрязнение в водах родников на территории области, мы предположили, что содержание нитратов в северо-восточных районах области больше чем в западных. Проведенная оценка значимости различий между средними по критерию НСР показала, что с вероятностью 95% можно утверждать, что содержание нитратов в северо-восточных районах выше, чем в западных (НСР=13;  $d=28,9$ ). Среднее значение содержания в водах родников нитратов в северо-восточных районах области составляет 37,65 мг/л, в западных 8,75 мг/л.

В ходе нашего исследования мы предположили, что нитраты могут поступать в воду при контакте с почвой, следовательно, чем медленней течет вода, тем содержание нитратов выше. Поэтому мы рассчитали степень тесноты корреляционной связи между дебитом и содержанием нитратов. Расчеты показали, что  $r=-0,13$ . Эта связь является достоверной при длине корреляционного ряда 228, а так как в нашем случае она составляет 48, следовательно, с вероятностью 95% нет оснований утверждать наличие связи между изучаемыми параметрами.

На рисунке 3.3 приведены примеры родников с хорошим и неудовлетворительным санитарно-техническим состоянием родника.

Следует отметить, что родники с неудовлетворительной оценкой СТСР могут выглядеть не менее привлекательно, чем родники с хорошей оценкой. Примером может служить Святой источник «Криница» (рис. 3.4).



А)

Б)

*Рис.3.3.* Примеры родников с хорошим (А) и неудовлетворительным (Б) санитарно-техническим состоянием: А – источник Святого великомученика целителя Пантелеймона, Прохоровский район, с. Вязовое, №18;  
Б – святой источник, Ивнянский район, с. Верхопенье, №5 [50].



*Рис. 3.4.* Святой источник «Криница» (Яковлевский район, с. Шопино, №8) (фото автора).

Неудовлетворительная оценка родника «Криница» обусловлена отсутствием каптажа и характеризует техническую оснащенность родника. Так как этот источник используется в качестве купели для омовений, нет необходимости оборудовать его каптажем.

### 3.2 Культурная оценка святых родников

На рисунке 3.5 представлена картосхема на которой показано расположение святых родников с присвоенной культурной и рекреационной оценкой.

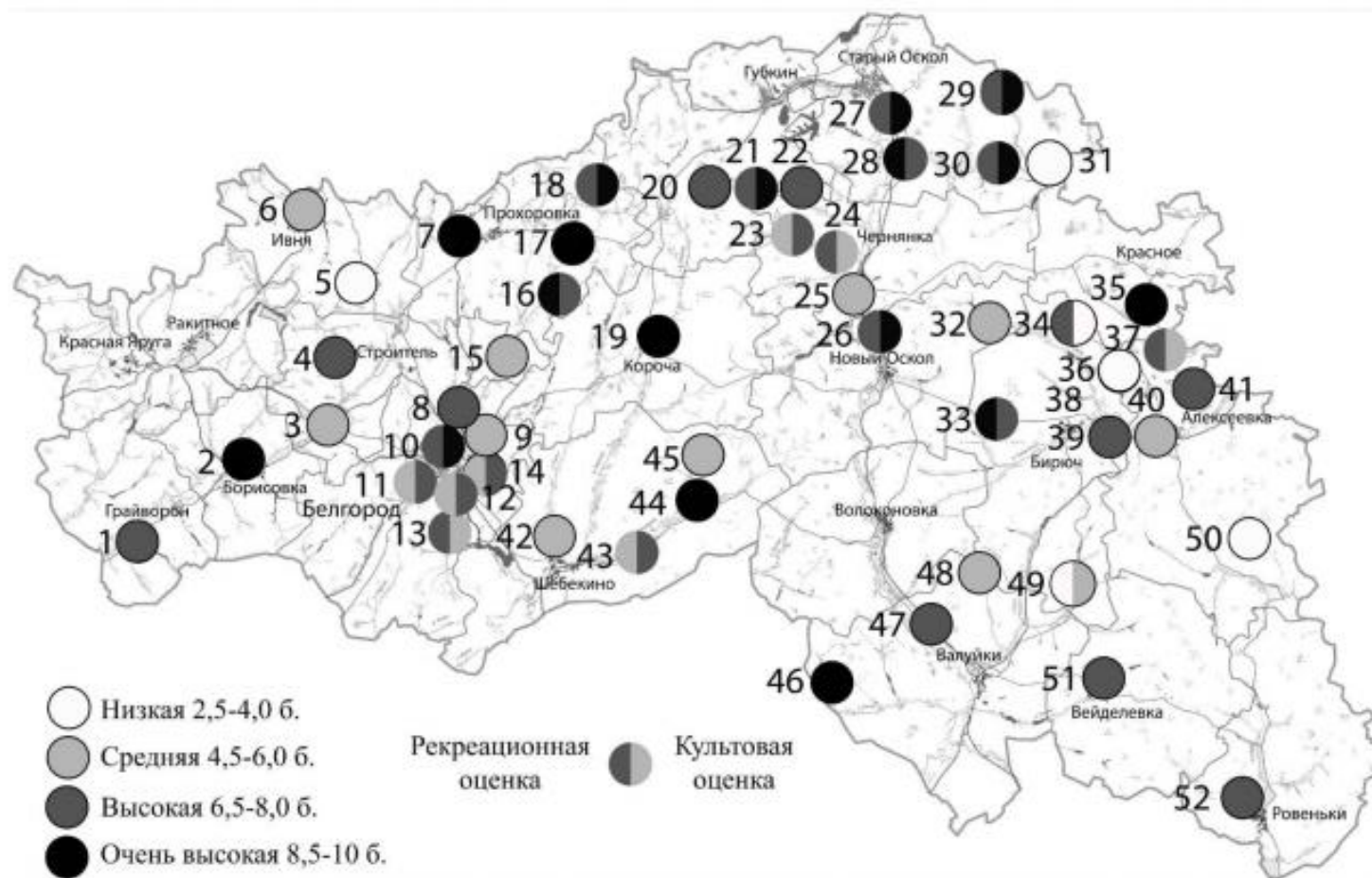


Рис. 3.5. Размещение святых родников Белгородской области, их культурная и рекреационная оценка [50]



Культовое значение родников заключается в использовании их священнослужителями и жителями при проведении различных обрядов [34]. Такое использование характерно для святых источников, поэтому их обустройство включает следующие элементы: наличие часовен на окружающей территории (17 родников, или 33%), оборудованность купелями (28 родников, или 54%). У 29% родников сооружены закрытые купели. Наличие таких объектов повышает перспективность использования родников в целях религиозного туризма экскурсионно-познавательной направленности.

Из 52 изученных источников статус памятников природы регионального значения имеют 21 (40%). Обращает на себя внимание тот факт, что у 11 родников созданы зоны отдыха, детские площадки, что едва ли целесообразно для обеспечения культовой функции святого родника.

Оценка святых родников изменялась от низкой до очень высокой. На рисунке 3.6 представлена диаграмма количества святых родников с разным уровнем культовой оценки. Очевидно, что большая доля родников имеет высокую оценку – 37%. Группа родников с высокой и очень высокой оценкой составила 60%.



Рис.3.6 Доля святых родников Белгородской области с разным уровнем культовой оценки.

При составлении паспортов родников для каждого родника нами была проведена культовая и рекреационная оценка. Культовая оценка родников проводилась по 10 параметрам, указанных в разделе 2.2.1. Результаты проведенной оценки представлены в статьях [50; 51].

Значение культовой оценки изменялось от 3 до 10 баллов, средний балл оценки – 6,7. На рисунке 3.7 представлено среднее значение критерия в баллах. Минимальная оценка присвоена первому и четвертому критерию. Низкое значение первого критерия (наличие культового сооружения) объясняется тем, что большая часть исследуемых родников возникли или были восстановлены недавно. В то же время опрошенные священнослужители и прихожане считают, что не всегда уместно возводить вблизи родника церковь или часовню, важнее присутствие христианской символики. Наличие купели на территории родника (пункт 4) можно рассматривать как одну из задач повышения культовой ценности родника [51].

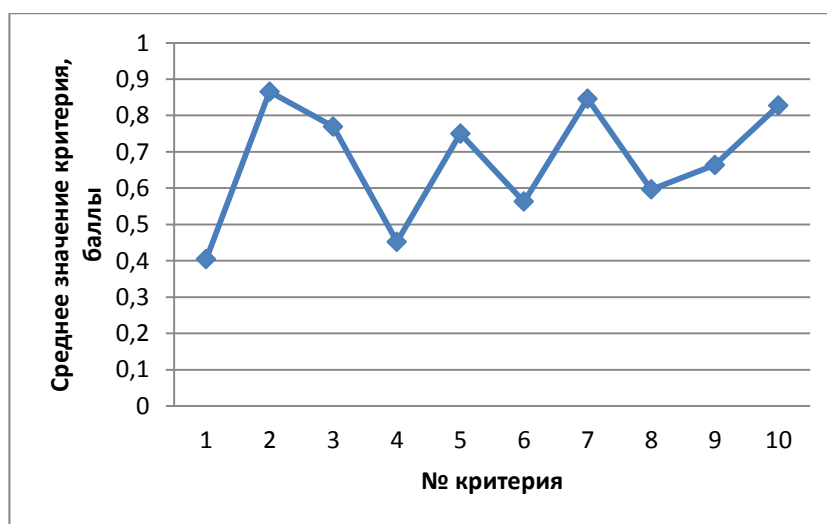


Рис. 3.7. Средний уровень культовой оценки святых родников по отдельным критериям: 1 – культовое сооружение,

2 – христианская символика, 3 – эстетика, 4 – купель, 5 – качество воды, 6 – дебит, 7 – свободный доступ к роднику, 8 – оборудование мест отдыха, 9 – обеспечение санитарно-гигиенических требований при использовании, 10 – наличие на территории бытового мусора.

Из 52 исследованных родников 12 получило очень высокую оценку, 19 – высокую, 16 – среднюю, 5 – низкую. Максимальную оценку 10 баллов получили 2 родника: № 17 – Святой источник исток Северского Донца (Прохоровский район, с.Подольхи) и № 46 – Святой источник мученика Евгения (Валуйский район, с. Вериговка). Еще три родника получили оценку близкую к мак-

симальной – 9,5 балла: № 10 – Источник Корсунской иконы Божией Матери (Белгородский район, Монастырский лес), № 35 – Святой источник родник «Рубленый» (Красненский район, с. Вербное), № 44 – Святой источник с. Большетроицкое (Шебекинский район).

Критерий № 8 имеет невысокую балльную оценку, хотя известно, что 33% святых родников оборудованы лавочками и столами. Так как при опросе священнослужителей и прихожан было высказано мнение, что на святых родниках, где совершаются обряды, неуместно наличие столов для застолья, лавочек, беседок, детских площадок, так как использование таких мест для отдыха неприемлемо. Стол вблизи святого родника может присутствовать, но лишь как вспомогательное средство для совершения обрядов. В настоящее время прослеживается тенденция обустройства святых родников в рекреационных целях, в частности 11 из исследованных родников имеют зоны отдыха [51].

На рисунке 3.8 представлен Святой источник – родник Крещенский (№33, с. Веселое Красногвардейского района), который относится к очень высокому уровню рекреационной оценки – 9,5 балла. Родник отличается наличием на территории двух купелей, ухоженностью, но его культовая оценка снижается до 8 баллов. Основной причиной является наличие в беседках крупных столов, предназначенных для народных гуляний. В связи с этим и купели зачастую используются как купальни.



Рис. 3.8. Святой источник – родник Крещенский (№33, с. Веселое Красногвардейского района) [51]

Для решения существующей проблемы направления использования святых родников можно предложить территориально «развести» зоны рекреационного и религиозного использования источников. При оборудовании источников следует продумать их основное использование – для святых родников, очевидно, оно будет культовым или религиозно-туристическим. Объекты, не соответствующие такому использованию, необходимо вынести за пределы территории родника. Расстояние должно позволять прийти к роднику за водой, но массовый отдых на природе не должен оскорблять чувств верующих и мешать проведению культовых обрядов (статья рекреационная и культовая оценка) [51].

### 3.3. Родники, перспективные для паломнического туризма

В предыдущем разделе мы указали родники с очень высокой и высокой культовой оценкой, т.е. эти родники наиболее перспективные как объекты паломнического туризма. Ниже приводится более подробное описание таких родников.

*Святой источник исток Северского Донца № 17* (с. Подольхи, Прохоровский район) получил культовую оценку – 10 баллов. Родник располагается в пойме реки Северский Донец, родник является памятником природы регионального значения, в 2001 году был победителем конкурса «Живи, родник, живи!».

Основной природной достопримечательностью с. Подольхи является то, что здесь берет начало река Северский Донец. Из-под меловых склонов бьет сразу несколько ключей. Старожилы села говорят, что ключевая вода била здесь с таким шумом, что не было слышно говорящего рядом с тобой человека. Но прошло время, и ключи на этом месте стали утихать. Образовалось небольшое озерцо, которое облюбовала пернатая водоплавающая живность. Это место называют истоком Северского Донца. Первое обустройство парка, в котором находится источник, состоялось в ноябре 1997 года. Был установлен

знак «Истоки Северского Донца» сооружены сруб колодца, ступеньки, построили беседку. Источник был освящен в 1997 году благочинным Петропавловского храма [15;23].

В 2013 году было окончательно завершено обустройство рекреационной зоны на истоках реки Северский Донец, создан природный парк «Истоки Северского Донца». В этом году освящена часовня в честь Пресвятой Богородицы иконы её Всецарица (Рис. 3.9).



Рис.3.9. Святой источник исток Северского Донца (№17, Прохоровский район, с.Подольхи) (фото Демченко С.В.).

Очевиден высокий уровень обустройства родника, высокая эстетическая ценность пейзажа. На территории имеется обустроенная купель, часовня. Дебит высокий – более 10 л/с. Родник имеет высокое обеспечение санитарно-гигиенических требований, отбор воды осуществляется через металлическую трубу. Рядом с родником имеется зона отдыха: дорожки, лавочки, урны, на близлежащей территории бытовой мусор отсутствует.

*Святой источник мученика Евгения № 46* (с. Вериговка Валуйский район) также получил очень высокую оценку – 10 баллов. Родник был победителем конкурса «Живи, родник, живи!» в 2001 году, а в 2007 году был призером конкурса «Родники Белогорья», имеет статус памятника природы регионального значения.

По воспоминаниям местных старожилов в 1943 году во время наступления советских войск на Харьковском направлении была разобрана церковь

Николая Угодника в селе Вериговка. Из бревен церкви был построен мост через реку Казинка. По этому мосту переправляли артиллерийские орудия. В этом же году рядом с мостом забил источник, который назвали «Вериговский», в честь рядом расположенного населенного пункта [34].

В 2002 году ОАО «Белгородэнерго» был возведен комплекс, состоящий из каменной часовни-ротонды в честь мученика Евгения и Белгородских святых, небольшой надкладезной часовни в честь Святого мученика Евгения и купели [44]. На рисунке 3.10 показано обустройство обсуждаемого родника.

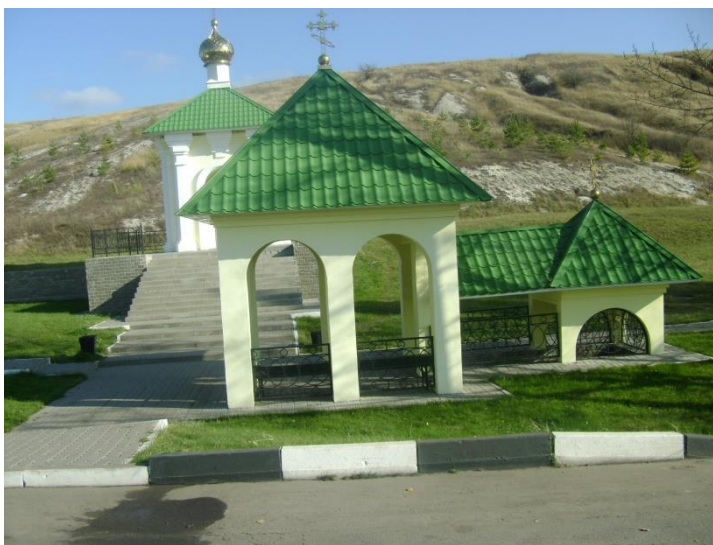


Рис.3.10. Святой источник мученика Евгения

(№46 – Валуйский район, с. Вериговка) (фото Новых Л.Л.).

Территория вокруг родника обустроена и облагорожена, высокая эстетическая ценность пейзажа. Источник и место отдыха находится под навесом. Сток воды идет по оцинкованной трубе, по системе подземных труб вода подается в крытую купальню, а затем вытекает через крупную трубу, проложенную под дорогой. Дебит высокий – более 10 л/с. Подход к роднику выложен тротуарной плиткой. Родник привлекает к себе как местных жителей, так и приезжих. Здесь совершается водосвятие 19 января, на Пасху местные жители освящают куличи.

*Источник Корсунской иконы Божией Матери № 10* (Монастырский лес, Белгородский район) получил оценку близкую к максимальной – 9.5 баллов.

История этого почитаемого святого места уходит корнями в древность. В конце XVII века в лесу, у источника, была обретена Корсунская Икона Божьей Матери и по благословению митрополита Иллариона на этом месте была возведена часовня, которая со временем была передана в ведение Белгородского Рождество-Богородицкого женского монастыря.

В XIX столетии здесь были построены и освящены два храма. Один – в честь Корсунской иконы Божией матери, второй – в честь Спаса Нерукотворного. В устроенном скиту располагались монашеские келии, пасека, прекрасный фруктовый сад, две гостиницы для паломников.

После закрытия монастыря, в 1930-х гг., в его помещения располагалась лечебница для душевнобольных. Перед войной на территории скита стояла воинская часть. Окончательное разрушение помещений началось после войны. В 1995 году возведена Часовня Корсунской иконы Божией матери. Освящена Архиепископом Белгородским и Старооскольским Иоанном 22 октября 1995 г, в 2006 году построена купель. В настоящее время крестный ход с Корсунской иконой Божией Матери совершается 22 октября [49].

В настоящее время Монастырский лес входит в состав одноименного государственного заказника, особой природной территории регионального значения, созданной в 1995 г. для сохранения флоры региона. Здесь же можно встретить и мелких зверей: белок и зайцев.

Монастырский лес пользуется популярностью у местных жителей, многие приезжают сюда чтобы прогуляться, отвлечься от городской суеты, набрать воды или окунуться в купеле.

Комплекс сооружений включает в себя часовню, в которую входит родник и купель, рядом стоит крест. Территория выложена тротуарной плиткой, имеются лавочки, урны. Непосредственно вокруг всего архитектурного ансамбля – лес, на территории имеются небольшие клумбы. Подход к роднику выполнен из бетонных ступеней с перилами. Сток осуществляется по трубе, затем по системе труб вода подается в купель. Единственным параметром,

уменьшающим культовую оценку является дебит – 0,45 л/с (незначительные)(Рис. 3.11).



А)



Б)

Рис.3.11. Источник Корсунской иконы Божией Матери (№10 – Белгородский район, Монастырский лес):

А – часовня, Б – купель (фото автора).

*Родник «Рубленый» № 35* (с. Вербное, Красненский район) – является одной из главных достопримечательностей Красненского района, отнесён к особо охраняемым природным территориям области [47].

Вода в роднике обладает целебными свойствами, об этом говорится в старинной легенде. Известно, что родник был еще в петровские времена. Местные жители не знали о чудодейственных свойствах родника, пока в семье отставного военного не случилось горе. У него заболел сын, одна женщина сказала отнести младенца к роднику для омовения и зачерпнуть с собой воды для того, чтобы давать воду дома. Всю неделю лечили родниковой водой, а на восьмой день случилось настоящее чудо: болезнь отступила, сын начал вставать. А еще через неделю в избе слышался здоровый смех ребенка [62].

Об этом чудесном исцелении быстро узнали поселенцы, изготовили и установили на месте чудодейственного родника дубовый сруб. Было это около 250 лет тому назад. С тех пор чудодейственный источник стали называть «Рубленый».



Деревянный дубовый сруб 2,0\*4,0 м, с лицевой стороны обложен гранитным камнем. На срубе уложена бетонная плита размером 2,5\*4,5 м с круглым люком диаметром в 1,0 м посередине. На бетонной плите установлена деревянная рубленая часовня с четырехскатной железной крышей, украшенная маковкой и крестом. Сток – бетонный желоб, выходящий на расстоянии 4-х м из сруба. Далее по стоку в 2-х метрах от желоба установлен сруб колодца с воротом, над которым установлена деревянная двухскатная крыша. Ниже по течению в 3,5 метрах от колодца установлена купель в виде дубового рубленого здания размером 3\*5 м, стоящего на бетонной основе, внутри которого имеется купель, оборудованная деревянными ступеньками перилами (Рис. 3.12). Дебит высокий – 14 л/с.

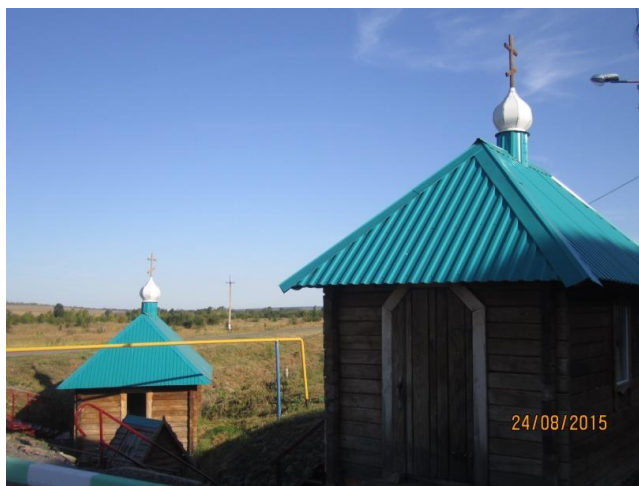


Рис.3.12. Святой источник родник «Рубленый»  
(№35 – Красненский район, с. Вербное) (Васильченко А.П.).

Подходы к святому источнику оборудованы: к северу от него асфальтированная площадка для стоянки автотранспорта посетителей размером 30\*40 м, у основания склона декоративная изгородь – плетень, дубовые лавочки; подход к святому источнику оборудован сварными железными ступенями с поручнями; склоны к роднику обложены камнем и щебнем [16].

Святой источник с. Большетроицкое (Шебекинский район). В 2010 году был заложен Свято-Троицкий парк, на территории которого находится источник с купелью в надкладезной часовне (заводь). Источник почитаемый, явля-

ется святым. Из-под земли бьют семь родников, а под землей протекает подземная река.

На земском собрании было решено восстановить парковую зону, заложенную в начале XVIII века генералом-аншефером Матюшкиным Н.П. (местным помещиком), которая состояла из плодового сада с прилегающими к нему аллеями из лиственных деревьев (каштановая, две липовые, еловая, березовая), водоисточника и водоема, который сооружался силами крепостных крестьян, отработывавших трудовую повинность. Каждый крестьянский двор своим гужевым транспортом подвозил землю и мел для сооружения дамбы водоема (Рис. 3.13).



Рис. 3.13. Святой источник с. Большетроицкое (№44 – Шебекинский район) (фото Тороховой А.В.).

В архиве сохранились записи, что парк и особенно водоем генерала Матюшкина был излюбленным местом отдыха гостей из Петербурга [6].

Над родником имеется часовня с маковкой. Сток осуществляется по асбестоцементной трубе. Дебит высокий – 13 л/с. Далее поток попадает в декоративный пруд, на протоке устроена купель. На территории имеются лавочки, детская площадка, что снижает культовую оценку родника, мосток через ручей, урны. Территория покрыта плиткой.

Представленные выше родники имеют высокую и очень высокую культовую оценку, поэтому они привлекательны для использования в паломнических целях. Из представленной информации о родниках делаем вывод, что

каждый из них является местом особого почитания местными жителями и часто используется для совершения культовых обрядов.

### 3.4. Родники, перспективные для религиозного туризма экскурсионно-познавательной направленности

Родники, имеющие высокую рекреационную оценку, могут быть перспективными для религиозного туризма экскурсионно-познавательной направленности. Рекреационная оценка изученных родников изменялась от 2.5 до 9.5 баллов, составляя, в среднем, 6.5 балла, что соответствует нижней границе высокой оценки. Преобладала группа родников с высокой оценкой; суммарная доля родников с высокой и очень высокой рекреационной оценкой составила 56% (рис. 3.14) [51].

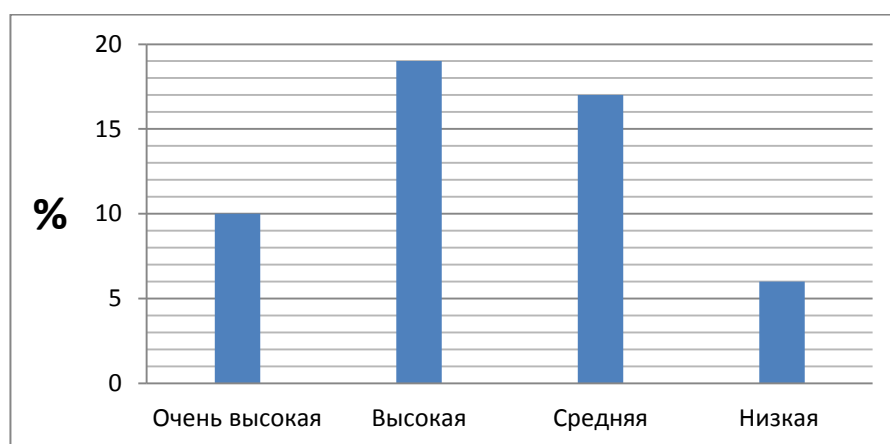


Рис. 3.14 Доля святых источников Белгородской области с разным уровнем рекреационной оценки

Среди изученных родников четыре получили рекреационную оценку 9.5 балла: Святой источник Иконы «Знамение Божией Матери» (№ 2 «Громобойный», Борисовский район, с Октябрьская Готня), Святой источник села Гнездиловка (№ 16 «Родник – приток р. Северский Донец», Прохоровский район), Святой источник – родник «Крещенский» (№ 33 Красногвардейский район, с. Веселое). Святой источник мученика Евгения (№ 46, «Вериговский», Валуйский район, с Вериговка). Самым «титuluованным» и известным из них является родник «Вериговский», описанный нами выше.

На рисунке 3.15 представлен средний уровень рекреационной оценки святых родников по отдельным критериям. Высокие значения критериев 7 и 10 свидетельствуют о том, что к большинству родников можно подъехать на транспорте в любое время года и на их территории проводится регулярная уборка мусора – это повышает их экскурсионную привлекательность.



Рис. 3.15. Средний уровень рекреационной оценки святых родников по отдельным критериям: 1 - архитектура и композиция; 2 - эстетика; 3 - наличие купальни; 4 - качество воды; 5 - ландшафтная ценность пейзажа; 6 - дебит; 7 - свободный доступ к роднику, 8 - оборудование мест отдыха; 9 - обеспечение санитарно-гигиенических требований при использовании; 10 - наличие на территории бытового мусора и других отходов.

В то же время средние значения критериев 3, 5, 6, 8 позволяют наметить необходимые мероприятия для повышения рекреационной значимости родников: это сооружение купален и оборудование мест отдыха. Два критерия из приведенного списка повысить очень сложно: ландшафтная ценность пейзажа понижена вследствие того, что эти родники находятся в населенных пунктах, а дебит определяется в значительной степени не только мероприятиями по очистке родника, но гидрогеологическими особенностями данной местности [50].

Результаты проведенной культовой и рекреационной оценок святых родников позволяют предложить объекты для организации тура «Святые родники Белогорья». Как указано ранее (раздел 3.4), самые высокие рекреационные оценки были установлены для родников: Святой источник Иконы «Знамение Божией Матери» (№ 2 Борисовский район, с Октябрьская Готня), Святой источник села Гнездиловка (№ 16, Прохоровский район), Святой источник – родник «Крещенский» (№ 33 Красногвардейский район, с. Веселое). Святой источник мученика Евгения (№ 46, Валуйский район, с Вериговка). Однако, эти родники располагаются на большом расстоянии друг от друга.

В разработанном туре были использованы источники, которые получили очень высокую и высокую культовую и рекреационную оценку. Предлагаемый нами маршрут экскурсионно-познавательной направленности, так как паломнический туризм в нашей области развит слабо. Маршрут составлен на основе ГОСТ Р 50681-2010 [25].

Разработанный тур включает в себя питание (комплексный обед), транспортное обслуживание и услуги гида-экскурсовода. Тур включает в себя шесть объектов в четырех районах области, туристов ждет обзорная экскурсия по каждому объекту.

Продолжительность пребывания туристами в каждой точке маршрута рассчитана заранее. Гид-экскурсовод заранее предупредит туристов о времени пребывания в каждом пункте назначения.

В течение поездки туристов будет сопровождать экскурсовод. Никакой особенной физической подготовки туристам для участия в этом туре не понадобится. К участию в туре допускаются все желающие без возрастного ограничения. При себе обязательно иметь паспорт и медицинский полис, если вы желаете набрать воду, при себе необходимо иметь емкость для воды.

Ниже приводится технологическая карта экскурсии, схема маршрута транспортной экскурсии, схема маршрута, подробная расшифровка схемы маршрута, экономические расчеты и описание экскурсионных объектов.

ТЕХНОЛОГИЧЕСКАЯ КАРТА ЭКСКУРСИИ  
«СВЯТЫЕ РОДНИКИ БЕЛОГОРЬЯ»

Технологическая карта экскурсии на май 2017 года

Тема экскурсии «Святые родники Белогорья»

Продолжительность (ч) 13

Протяженность (км) 240 + 180 км на обратный путь

Число туристов в группе (рекомендуемое) 12

Стоимость (ориентировочная) 950 рублей

№ п/п	Участки (этапы) перемещения по маршруту от места сбора экскурсантов до последнего пункта на конкретном участке маршрута	Места остановок	Объект показа	Продолжительность осмотра в минутах	Основное содержание информации
1	БелГУ				
2	Монастырский лес	Источник Корсунской иконы Божьей Матери	Святой источник	30	Историческая справка о местности и предание о роднике
3	с. Шопино	Святой Источник «Криница»	Святой источник	40	Историческая справка о местности и предание о роднике
4	с. Кострома	Святой Источник Архистратига Михаила	Святой источник	60	Историческая справка о местности и предание о роднике
5	с. Вязовое	Святой Источник Пантелеймона Целителя	Святой источник	60	Историческая справка о местности и предание о роднике
6	с. Бобровы Дворы	Кафе «Уют»	Обед	30	
7	с. Нижне-Чуфичево	Святой Источник Иоанна Крестителя («Нижнеатаманский», «Сорокинский источник»)	Святой источник	60	Историческая справка о местности и предание о роднике
8	пос. Логвиновка	Святой Источник Николая Чудотворца («Потуданский»)	Святой источник	60	Историческая справка о местности и предание о роднике

## СХЕМА МАРШРУТА ТРАНСПОРТНОЙ ЭКСКУРСИИ

Маршрут экскурсии БелГУ, с. Зеленая Поляна, с.Шопино, с. Кострома, с. Вязовое, с. Бобровы Дворы, с. Нижне-Чуфичево, пос. Логвиновка.

Продолжительность (ч) 13

Протяженность (км) 240 + 180 км на обратный путь

Схема маршрута – графическое представление участков перемещения (Рис. 3.16), этапы движения с обозначением продолжительности (мин) и протяженности (км) маршрута (Табл. 3.1).

Таблица 3.1.

Этапы движения по маршруту тура «Святые Родники Белогорья»

№ п/п	Пункты маршрута	Участок трассы	Расстояние	Время
1	БелГУ	Точка сбора группы		
2	с. Зеленая Поляна, Белгородский район	БелГУ – с. Зеленая Поляна	11 км	15 мин
3	с. Шопино, Яковлевский район	с. Зеленая Поляна – с. Шопино	13 км	15 мин
4	с. Кострома, Прохоровский район	с. Шопино – с. Кострома	46 км	50 мин
5	с. Вязовое, Прохоровский район	с. Кострома – с. Вязовое	51 км	1 ч 20 мин
6	с. Бобровы Дворы, Губкинский район	с. Вязовое – с. Бобровы Дворы	36 км	40 мин
7	с. Нижне-Чуфичево, Старооскольский район	с. Бобровы Дворы – с. Нижне-Чуфичево	40 км	40 мин
8	пос. Логвиновка, Старооскольский район	с. Нижне-Чуфичево – пос. Логвиновка	45 км	45 мин

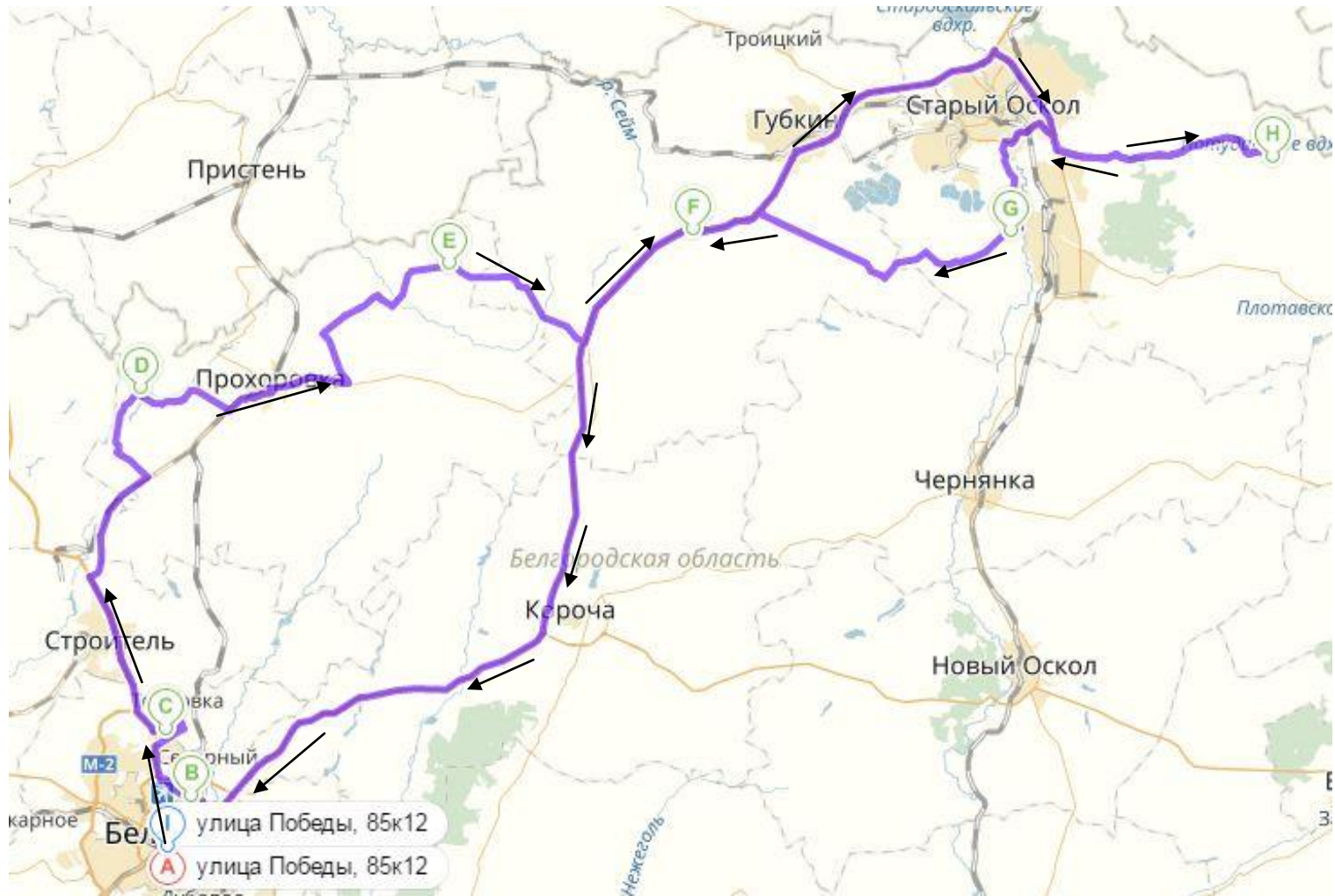


Рис. 3.16. Графическое представление участков перемещения: А – БелГУ; В – с. Зеленая Поляна; С – с. Шопино; D – с. Кострома; E – с. Вязовое; F – с. Бобровы Дворы; G – с. Нижне-Чуфичево; H – пос. Логвиновка.



Расшифровка схемы маршрута:

1. Перечень остановок Источник Корсунской иконы Божьей Матери, Святой Источник «Криница», Святой Источник Архистратига Михаила «Костромской», Святой Источник Пантелеймона Целителя, кафе «Уют», Святой Источник Иоанна Крестителя «Нижнеатаманский», Святой Источник Николая Чудотворца «Потуданский».
2. Обозначение места начала экскурсии НИУ БелГУ ( г. Белгород, ул. Победы, 85)
3. Показатели маршрута:
  1. Количество туристических групп – 1;
  2. Число туристов в группе – 12;
  3. Вид маршрута – автобусно-пешеходный;
  4. Протяженность маршрута – 240 км + 180 км на обратный путь;
  5. Сезонность маршрута – весна (май) – лето – осень (сентябрь);
  6. Стоимость путевки на одного человека –950 руб.
4. Во время поездки будет совершен заезд в кафе «Уют», Губкинский район, с. Бобровы Дворы, ул. Белгородская, д.9. Комплексный обед входит в стоимость тура, включает в себя:
  1. Хлеб;
  2. Солянка сборная мясная со сметаной (350 гр);
  3. Картофельное пюре (150 гр);
  4. Пикша жареная (100 гр);
  5. Салат «Из молодой капусты» (100 гр);
  6. Компот.
5. Запланированные туристические мероприятия
  - 7.00 – сбор и отправление группы от НИУ БелГУ;
  - 7.15 – прибытие на Источник Корсунской иконы Божьей Матери. Обзорная экскурсия + время на забор воды и небольшую прогулку;
  - 7.45 – Выезд в с. Шопино, Яковлевский район;

- 8.00 – прибытие на Святой Источник «Криница». Обзорная экскурсия + время на забор воды и небольшую прогулку;
- 8.40 – выезд в с. Кострома, Прохоровский район;
- 9.30 – прибытие на Святой Источник Архистратига Михаила. Обзорная экскурсия + время на забор воды и небольшую прогулку;
- 10.30 – выезд в с. Вязовое, Прохоровский район;
- 11.50 – прибытие на Святой Источник Пантелеймона Целителя. Обзорная экскурсия + время на забор воды и небольшую прогулку;
- 12.50 – отправление в с. Бобровы Дворы;
- 13.30 – прибытие в с. Бобровы Дворы, обед;
- 14.00 – отправление в с. Нижне-Чуфичево, Старооскольский район;
- 14.50 – прибытие на Святой Источник Иоанна Крестителя («Нижнеатаманский», «Сорокинский источник»). Обзорная экскурсия + время на забор воды и небольшую прогулку;
- 15.50 – отправление в пос. Логвиновка, Старооскольский район;
- 16.35 – прибытие на Святой Источник Николая Чудотворца («Потуданский»). Обзорная экскурсия + время на забор воды и небольшую прогулку;
- 17.30 – выезд в город Белгород;
- 20.00 – прибытие в г. Белгород, НИУ БелГУ.

#### 6. Экономические расчеты маршрута.

##### Религиозный тур «Святые родники Белогорья».

##### 1. Бензин для маршрутного такси, например «Ford Transit»:

1л топлива стоит 38,19 руб. Расход топлива на 100 км=13,5 л.

Общая протяженность маршрута – 420 км.

$(13,5/100)*420 = 56,7 \approx 57$  л.

$57*38,19 = 2176,83 \approx 2200$  руб. – стоимость бензина на весь маршрут.

##### 2. Зарплата водителю пассажирского такси:

1 час = 150 р.

Общее время маршрута = 13 часов.

$14*150 = 1950$  руб. – зарплата водителя за весь тур.

3. Стоимость услуг гида-экскурсовода.  
Стоимость экскурсии «Святые родники Белогорья» – 2500 руб.
4. Стоимость комплексного обеда в кафе «Марс» – 150 р./чел.  
 $150 * 12 = 1800$  руб.
5. Стоимость тура на одного человека:  
 $(2200 + 1950 + 2500 + 1800) / 12 = 705$  руб./чел.
6. Прибыль туристической фирмы от реализации одной путевки:  
Средняя надбавка фирмы за тур 30%, следовательно  
 $(8448 / 100) * 30 = 2535 / 12 = 215$  руб. с одного человека.
7. Рыночная стоимость экскурсии  $705 + 215 = 920$  руб.  $\approx 950$  руб.

### **Описание экскурсионных объектов маршрута**

Вступительное слово. Любовь к Родине невозможна без любви к своему краю, его природе, истории, традициям. Изучая историю и природу родного края, мы познаем много нового и удивительного.

Знание истории своего края решает проблемы патриотического воспитания, развития эмоционально-познавательной сферы, их творческого восприятия истории, литературы, искусства, географии родного края, познания общечеловеческих ценностей.

Цель экскурсии:

- Познакомиться со святыми источниками;
- Максимально собрать и объединить полученные сведения о родниках;
- Показать их огромную роль в жизни людей;
- Привлечь внимание общества к проблеме современной экологии пресной воды и окружающей среды.

Родник – источник пресной воды, естественный выход подземных вод на земную поверхность. Источники, которые славятся своими целебными свойствами, часто считают святыми, на местах их выхода возводят часовни, купели. Кто хотел получить исцеление, должен был окунуться с верой в свя-

той источник. Множество родников славятся своими чудесами. В Белгородской области по различным оценкам насчитывается от 723 до 1200 родников, из которых 52 считаются святыми. Сегодня мы ознакомимся с некоторыми из них.

Маршрут нашего путешествия будет охватывать шесть святых родников нашей области. Первой остановкой будет – Монастырский лес.

### **Остановка №1 – Монастырский лес**

Сейчас мы с вами спустились к источнику Корсунской иконы Божьей Матери. Этот источник известен еще с конца 17-го века, в лесу была обретаена Корсунская Икона Божьей Матери и по благословению митрополита Иллариона на этом месте была возведена часовня, которая со временем была передана на попечение Белгородского Рождество-Богородицкого женского монастыря (см.: рис.3.11 раздел 3.3).

В 19 веке на этом месте были возведены и освящены два храма: один - в честь Корсунской иконы Божьей Матери, второй – в честь Спаса Нерукотворного. Рядом был устроен скит для монашествующих, в котором располагались келии, пасека, прекрасный фруктовый сад и две гостиницы для паломников [16].

Источник Корсунской Божьей Матери был особо почитаем жителями Белгородского края. В 1717 г. игуменья Марфа, настоятельница Белгородского Рождество-Богородицкого женского монастыря, обратилась к митрополиту Белгородскому Иллариону с просьбой о присоединении к их монастырю Логовской часовни с почитаемым образом Божией Матери. Ходатайство их было одобрено, и святая икона с часовней перешла на попечение женского монастыря.

В 1825 году графиня А.Р. Чернышева приобрела в семи верстах от Белгорода вблизи села Ячнево Колодезь часть урочища Лог, в котором располагалась прекрасная роща. Заплатив помещику Н.И.Шатохину восемь тысяч рублей, она подарила её монастырю, и вскоре роща официально принадлежала женскому монастырю.

В 1829 г. началось строительство каменной однопрестольной церкви в честь чудотворной Корсунской иконы Пресвятой Богородицы. Церковь была построена в форме базилики с толстыми каменными колоннами. Внутри церкви перед Царскими вратами находился святой источник, при помощи лоточка вода вытекала через южную стену церкви. Церковь была освящена 2 октября 1832 г в честь Корсунской иконы Божьей Матери.

Церковь во имя Нерукотворного Образа Спасителя была построена в 1866 году. В это время в скиту проживало более 50 монахинь. По обеим сторонам лога были построены 10 келий. Около ста лет существует монастырский сад. На праздники икон Божьей Матери несколько раз лето совершались крестные ходы в скит с явленной Корсунской иконой Божьей Матери.

Крестные ходы совершались по дороге из красного кирпича, которая тянулась от Московского тракта в районе села Ячнев Колодезь через поле, на месте которого сейчас находится аэродром. В 1930-х годах монастырь закрыли, в его помещениях была устроена лечебница для душевнобольных. Перед войной на территории скита стояла воинская часть. После войны два храма окончательно разрушили.

В 1995 году на месте источника была построена часовня Корсунской иконы Божией Матери, освящена Архиепископом Белгородским и Старооскольским Иоанном 22 октября 1995 года. В настоящее время крестный ход с Корсунской иконой Божией Матери совершается 22 октября.

### **Остановка №2 – с. Шопино**

Святой источник Криница известен многим и находится в селе Шопино, Белгородской области, Яковлевского района. Это один из более 170 родников и колодцев, восстановленных и благоустроенных в Яковлевском районе за последние годы (см.: рис. 3.4 раздел 3.1).

Источник представляет собой группу родников, бьющих у подножия склона мелового холма, они образуют небольшое озерцо воды которого питают малую реку Липовый Донец. У источника построены часовня и купальня, все желающие могут искупаться круглогодично. Температура воды род-

ников практически постоянна (от 6° до 8°C), поэтому искупаться в такой не теплой воде решаются далеко не все. В последние годы активно купаются «моржи», любителей искупаться в любое время года можно увидеть здесь часто [49].

Знаменитый Шопинский родник стал достоянием не только Яковлевского района, но и всей Белгородчины. Вода в роднике очень чистая, цвет воды – необыкновенно голубой из-за водорослей и взвеси мела, имеет полезные свойства, кроме того родник и купель освящены.

Окунаться в купель нужно по правилам: три раза по плечи, перекреститься, можно проплыть несколько секунд; выйдя из воды, нужно обернуться в ткань или полотенце, не вытираясь. Общее время пребывания в воде не должно превышать 10 минут. Поплывать в купели (или просто окунуться) приезжают не только жители окрестных сёл и посёлков, но и белгородцы, и куряне. Особенно многолюдно здесь в Крещенский вечер. Примечательно, что купание в ледяной воде, как говорят любители, никаких простудных заболеваний не вызывает.

В 19 веке слободка Шопино при р. Липовый Донец входила в состав волости первого стана Белгородского уезда Курской губернии, в 1861 году владельцем этих земель был граф Д.Н. Шереметьев. Также известно, что именно Шереметьев построил Покровскую церковь в с. Шопино.

Крестьяне графа часто купались в водах источника и отмечали благотворное влияние на организм, потом и Шереметьев со своей семьей последовал примеру своих крепостных. После этого и закрепилась за источниками слава целительного на всю губернию. В воде содержатся микроэлементы которые благотворно влияют на организм, улучшая кровообращение, восстанавливая физические силы и бодрость духа.

Во времена советской власти воды источника использовали для мелиорации, поили скот и орошали колхозные земли. В 2000 году фермер С.И. Севастьянов по личной инициативе заключил договор с ЗАО "Белгородводстрой" на очистку канала и углубления его до 3 метров.

С.И. Севастьянов построил деревянные поручи и начал использовать родник для купания. Это красивое и живописное место привлекало местных жителей в любое время года.

Из-за большого интереса людей к этому месту, по распоряжению администрации района в 2004 году было начато строительство часовни возле родника, которое завершилось год спустя. Родник был освящен Архиепископом Белгородским и Старооскольским Иоанном в честь святителя Иоасафа Белгородского.

В 2006 году при участии местного населения, предпринимателей, воспитанников училищ, школ Белгорода и Строителя, промышленных и строительных предприятий районного центра началось обустройство родника в с. Шопино. Были построены женская и мужская раздевалки, деревянный помост и лестница. Пруд был углублен, дно очищено от ила, расчищено пятнадцать родников, произведено благоустройство берегов пруда.

Благодаря активному участию жителей в преобразении родника, из экологического фонда Белгородской области было выделено 150 тыс. рублей на проведение ландшафтных работ. В итоге территория вокруг родника приобрела особенную привлекательность. Ежегодно в праздник Крещения Господня на роднике в с. Шопино проводится обряд освящения воды.

Рядом со святым родником построен банно-релаксационный комплекс, который позволяет отдохнуть в комфортабельных деревянных домиках, искупаться в пруду. Так как родник используется в культовых целях, многие верующие приезжают сюда окунуться, набрать воды, то развлекательные комплексы рядом со святым местом не уместны.

### **Остановка №3 – с. Кострома**

Следующая остановка нашего маршрута – этнографический парк «Ключи». Это реконструированный природный парк регионального значения, основанный в 2011 году. За короткий промежуток времени был реконструирован пруд, очищено русло реки Псел, укреплены камнем откосы ру-

чья и родников, завершено строительство часовни в честь Архистратига Божьего Михаила, рядом с которой построена закрытая купель с раздевалками.

В конце 19-го века барская усадьба и прилегающая к ней дубовая роща принадлежали помещику К.А. Питре. В с. Береговое-1 находится памятник истории и культуры государственного значения – дом помещика К.А. Питры.

Парк делится на две зоны: парк «Ключи» и этнографическая деревня «Кострома». Само название «Ключи» — народное. Оно закрепилось за этим местом из-за выхода многочисленных родников. Озеро находится здесь ещё со времён помещика Константина Питре, максимальная глубина – 4 метра.

Родник является одним из истоков реки Псёл. Это рекреационная зона с облагороженным родником и купелью. Мощная серия родников даёт бурный протекающий ручей, с высоким дебитом воды более 70 л/с (Рис. 3.17).



Рис. 3.17. Святой Источник Архистратига Михаила «Костромской», с. Кострома, Прохоровский район (фото Демченко С.В.).

Самый большой родник – «Костромской», его также называют «Родник Мудрости». Местные жители считают, что если выпить воды из этого родника, то прибавится мудрость и ум. Для удобства омовения в святом роднике рядом с часовней построена купель с женской и мужской раздевалкой. На Крещение по традиции люди окунаются в купель [55].



Вторая зона парка – Этнографическая деревня «На ключах реки Псел», это место называют «музей под открытым небом». Этот музей создан для ознакомления посетителей с традиционным укладом жизни конца 19-го – начала 20-го веков, который делится на семь подворий с разной тематической направленностью:

- 1) Подворье «Прохоровское ремесло»;
- 2) Подворье «Кузнечное мастерство»;
- 3) Подворье «Хлебосолье»;
- 4) Подворье «Традиционной русской кухни»;
- 5) Подворье «Традиционных русских напитков»;
- 6) Подворье «Рукоделие»;
- 7) Подворье «Мир детства».

На территории этнографической деревни проводятся тематические экскурсии, музейные уроки и мастер-классы, массовые гуляния и праздники, фестивали народной культуры.

Отдых в парке регионального значения «Ключи» Прохоровского района не ограничивается одной экскурсией. Ещё здесь есть большой зооуголок, в который недавно завезли страусов, есть места, где можно поставить палатки. Посетить парк можно в любое время года: открыта санно-лыжная трасса длиной более 120 метров. Есть прокат лыж, санок, лежачих. Зимой работает подъёмник.

#### **Остановка №4 – с. Вязовое (Прохоровский район)**

Источник Святого великомученика целителя Пантелеймона находится в с. Вязовое Прохоровского района. В настоящее время родник является гидрологическим заказником областного значения [9].

История источника уходит в начало 8-го века. Предание о роднике гласит, что пастухи пасли стадо, захотелось им пить, пошли они к роднику и увидели плавающую икону Святого Пантелеймона Целителя. Пастухи хотели забрать икону, но она уплывала от них. Рассказав об этом чуде местному священнику, один из пастухов на следующий день взял с собой своего сына.

Когда мальчик подошел к роднику, икона сама подплыла к его рукам, в «чистые руки», неоскверненные грехом (Рис. 3.18).

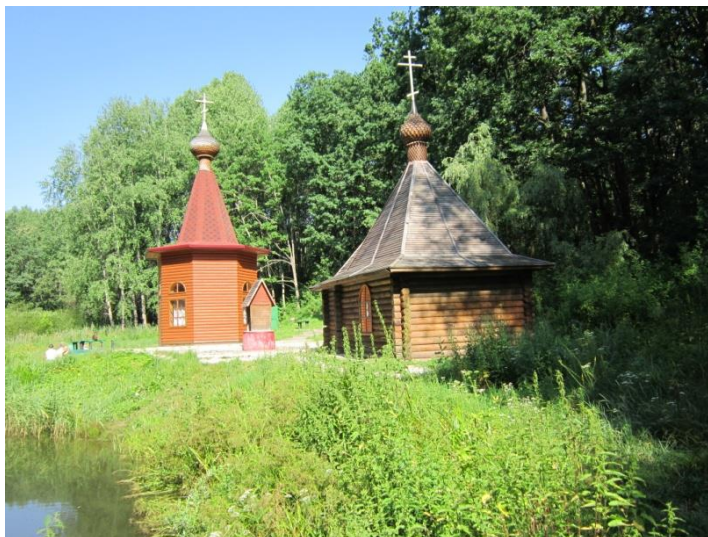


Рис. 3.18. Святой источник Пантелеймона Целителя, с. Вязовое, Прохоровский район (фото Новых Л.Л.).

Поздно вечером с молитвой икону принесли в храм, а утром обнаружили, что ее там нет. Поспешили к роднику – икона плавала в воде. Местные жители решили на этом месте выкопать колодец и возвести часовню. Войти в часовню можно было в любое время, внутри висели иконы, лежали свечи, стояла копилка. Все, кто приходил к колодцу жертвовали в копилку монеты, брали и зажигали свечи. Говорят, что в копилке всегда оказывалось больше денег, чем стоимость оставленных свечей, не было случаев воровства.

В советское время, в начале 1950-х годов хотели уничтожить родник, потому что много верующих приходило к нему. Накануне праздника Святого Пантелеймона источник засыпали, заколачивали досками сруб, но ночью приходили верующие вязовцы и откапывали его, а вода моментально становилась чистой.

Для того, чтобы окончательно его уничтожить были приняты радикальные меры: в колодец сбросили бочку с дизельным топливом и бульдозером насыпали большой курган земли. Со временем источник опять пробивался, и вода становилась все чище. В это время семья Волобуевых взяла на

себя обязанность следить за родником. Благодаря их усилиям территория вокруг родника всегда была облагорожена и расчищена.

В конце 90-х годов при поддержке районной администрации над святым источником была возведена часовня, которая была освящена в 2003 году. В 2004 году выпускник Вязовской школы генерал-лейтенант Владимир Гаврилович Анисимов с участием ООО «Источник» организовал попечительный совет по строительству часовни и купальни на Святом источнике. Территория была облагорожена, сделана новая подъездная дорога, стоянка для машин. Благодаря такой работе посетить источник можно в любое время года.

В день Святого Целителя Пантелеймона (9 августа) у родника в урочище «Петровская дача» проводится праздничное богослужение, с участие архиепископа и многих священнослужителей, во время молебна освящается вода. Сюда приезжает много людей не только из близлежащих населенных пунктов, но и соседних областей – Курской, Воронежской, Липецкой и др.

По преданию, икона, которая найдена в источнике, находилась в Николаевской церкви села Вязовое. В 1940 году, перед разрешением церкви, клирик В.А. Борисович спрятал эту икону. Сейчас она хранится у его потомков, в семье Труновой Евгении Ивановны, икону передают по наследству. По большим праздникам икону приносят к источнику. В обычные дни в часовне находится копия этой иконы, автором которой является прохоровский художник Алексей Петрович Зенин [6].

### **Остановка №5 – с. Нижне-Чуфичево**

На территории села Сорокино Старооскольского района находится святой родник. Он бьёт из-под кручи и впадает в реку Чуфичка, которая, в свою очередь, впадает в р. Оскол.

По рассказам местной жительницы Болтенковой Александры Павловны 1931 года рождения, про существование родника рассказывала ее бабушка, первоначально на этом месте было несколько родников, но один из них был самый сильный, его называли Гремучий. После прокладки дороги на Чуфичево их засыпали, и остался только один [49].

Около двадцати лет назад местные жители начали облагораживать территорию родника. В 1987 году 7 июля (в день празднования Иоанна Предтечи) состоялось первое освящение родника. На роднике совершаются молебны по освящению воды. На роднике находится икона Иоанна Крестителя.

На деньги от пожертвований прихожан и силами местных предпринимателей была построена купель. Вода из этого родника славится своими лечебными свойствами. Из разговоров с местными жителями Устиновой Тамарой Ивановной 1939 года рождения, Болтенковой Лилии Ивановны 1935 года рождения, вода исцеляет болезни желудка. Водой из святого родника окропляют весь дом, хозяйство. Воду используют перед дальней дорогой, серьезным делом. Одно время на стенах купола висело заключение Роспотребнадзора о качестве воды (Рис. 3.19).



Рис. 3.19. Святой Источник Иоанна Крестителя «Нижнеатаманский», с. Нижне-Чуфичево, Старооскольский район (фото Васильченко А.П.)

7 июля 2014 года было совершено освящение часовни во имя Предтечи и Крестителя Господня Иоанна, освящение совершил протоиерей Алексей Бабанин [12].

Строительство деревянной часовни началось в 2013 году по инициативе местного жителя С.Ю. Мисюка, его идею поддержали односельчане и

совместными усилиями построили часовню. Родник находится под попечением прихожан Крестовоздвиженского храма, который находится в слободе Ямская.

В престольный праздник села (7 июля) около родника собирается много местных жителей, проходит служба с водосвятием. Территория, где расположен родник, не является охраняемой, но здесь постоянно поддерживают чистоту.

### **Остановка №6 – пос. Логвиновка**

Карстовый источник «Потудань» расположен у пруда поселка Логвиновка, вблизи с с.Потудань, освящен в честь Николая Чудотворца и является самым известным родником Старооскольского района.

В начале 17-го века в роднике у истока реки Потудань явилась икона Святого Николая Чудотворца. В советское время была выдвинута версия, что верующие сами бросили икону Николая Чудотворца в воду и объявили, что она явилась по воле Бога. В краеведческом музее сохранилось письмо от 10.06.1824 года одного из князей Меншиковых преосвященному Епифанию, в котором говорится, что при самородном колодце истока Потудани находится часовня во имя Чудотворца Николая с его образом, к нему множество благочестивых прихожан ходят на поклонение [16].

В 18 веке у святого источника построили деревянную часовню из бревен от самой первой церкви в селе Знаменка. В часовне совершались богослужения, приходило много верующих, всегда горели лампы и свечи.

Старожилы говорят, что икона Святителя Николая хранилась в храме Знамения Пресвятой Богородицы Новгородской в селе Знаменка. Из этой церкви с иконой Святителя Николая совершался ежегодно 22 мая крестный ход. На время богослужения икону помещали в часовню. Нести икону к источнику и до настоящего времени считается богоугодным делом, это мечта каждого паломника.

После революции 1917 года часовню сожгли, паломничества пытались прекратить, в 1930-х годах комсомольцы засыпали родник мусором. Конная

милиция разгоняла крестные ходы, так продолжалось до Великой Отечественной войны. После войны разгонять крестных ходов прекратили, но усилились моральные гонения: участников крестных ходов прорабатывали на собраниях, исключали из комсомола, из партии, использовали любые методы воздействия, чтобы люди не посещали родник. Но люди все равно приходили к святому источнику.

В 1994 году под руководством администрации города Старого Оскола и Старооскольского района у святого источника построили часовню. Родник очистили от мусора, облагородили прилегающую территорию, обнесли металлической изгородью, сделали дорожки, стоянки для автотранспорта внизу и вверху на горе, проложили от трассы до источника асфальтированную дорогу. В 1995 году освятили в честь Святителя Николая Чудотворца (Рис.3.20).



Рис. 3.20. Святой источник Николая Чудотворца «Потуданский», пос. Логвиновка, Старооскольский район (фото Новых Л.Л.)

Крестный ход совершается ежегодно 22 мая, вода из источника имеет целительную силу. Она хранится много месяцев, даже лет, не теряя своих свойств. Неизвестно ни одного случая, когда, окунувшись в нее, кто-то заболел.

Существует легенда, что раньше из-под земли било много ключей, мощные фонтаны размывали грунт, и рядом образовался глубокий пруд. Были случаи, когда здесь тонуло много людей. Ходила легенда, что их топила русалка, которую видели в образе обнаженной женщины. Местные жители решили поймать русалку, но вместо нее в сети попала щука в рост человека. После этого люди тонуть в роднике перестали.

Родники в истоке реки Потудань раньше образовывали озеро рядом с селом Потудань, которое к настоящему времени поглощено созданным прудом. Река протекает в Старооскольском районе Белгородской области, а также в Репьёвском и Острогожском районах Воронежской области России. Потудань является правым притоком реки Дон. Верхняя часть реки до впадения в неё речушки Каменка носит название Боровая Потудань.

Существует три версии о происхождении названия реки Потудань:

1) слово «вода» на тюркском языке звучит «дон», отсюда название реки Дон, а первоначально название реки Потудань – Потудон, то есть по ту сторону Дона. Эта версия принадлежит доктору исторических наук В.П. Загоровскому.

2) народная, передающаяся от поколения к поколению. По реке Потудань проходила граница территорий, которые были захвачены монголо-татарами и платили дань. То есть по ту сторону, левую по течению реки, платили дань, а по эту – правую сторону – нет. Отсюда название – Потудань.

3) версия местного населения: река Потудань некогда была полноводной и по ней монголо-татары собирали и вывозили в свою сторону дань. От слова «дань» и реку стали называть – Потудань.

## ЗАКЛЮЧЕНИЕ

Проведенное исследование святых родников Белгородской области позволяет сформулировать следующие выводы:

1. В Белгородской области по данным, размещенным в интернете, насчитывается 52 святых родника. Однако, критерии их отнесения к святым различны, так как в этом перечне есть родники, для которых известны явления икон, а также освященные родники.

2. По санитарно-техническому состоянию среди святых родников преобладают родники с удовлетворительной оценкой – 62%, что вызвано их размещением в пределах населенных пунктов; доля родников с оценкой «хорошо» составляет 23%. Для 20% удовлетворительная оценка может быть повышена до хорошей.

3. Показатель дебита показал большое разнообразие. Среди святых родников преобладают малодобитные – 58%, 21% родников имеют высокий дебит; максимальный дебит – 36 л/с – зафиксирован у святого источника Архистратига Михаила (с. Кострома Прохоровского района). Достоверно установлено, что источники из меловых пород имеют более высокий дебит, чем вытекающие из суглинков или глин, или из песков, 6,27 л/с, 1,27 л/с, 0,58 л/с, соответственно.

4. Рекреационная оценка изученных родников изменялась от низкой (2,5 балла) до очень высокой (9,5 балла), средняя рекреационная оценка составила 6,5 балла, что соответствует нижней границы высокой оценки. Преобладает группа родников с высокой оценкой – 56%. Самую высокую рекреационную оценку – 9.5 балла – получили родники: Святой источник Иконы «Знамение Божией Матери» (№ 2 «Громобойный», Борисовский район, с Октябрьская Готня), Святой источник села Гнездиловка (№ 16 «Родник – приток р. Северский Донец», Прохоровский район), Святой источник – родник «Крещенский» (№ 33 Красногвардейский район, с. Веселое). Святой источ-



ник мученика Евгения (№ 46, «Вериговский», Валуйский район, с Вериговка).

5. Культурная оценка изменялась от низкой (3 балла) до очень высокой (10 баллов), средняя культурная оценка составила 6,7 балла, которая немного превышает нижнюю границу высокой оценки. Преобладала группа с высокой оценкой, группа родников с высокой и очень высокой оценкой составила 60%. Максимальную оценку 10 баллов получили 2 родника: № 17 – Святой источник исток Северского Донца (Прохоровский район, с.Подольхи) и № 46 – Святой источник мученика Евгения (Валуйский район, с. Вериговка).

6. В Белгородской области существует большой потенциал развития религиозного туризма, об этом свидетельствует появление в последнее время экскурсионных туров по святым местам области с посещением родников. На основе проделанной работы, авторами предложен маршрут экскурсии «Святые родники Белогорья», включающий 6 объектов в 4 районах области.

## БИБЛИОГРАФИЧЕСКИЙ СПИСОК

1. Александрова А. Ю. Международный туризм: учебное пособие. – М.: Аспект Пресс, 2002. – 337 с.
2. Александрова А. Ю. Новейшее представление о сфере туризма как системе // Современные проблемы сервиса и туризма. – 2014. – Т. 8. – № 1. – С.24-38.
3. Алятина А. Г. Особенности религиозного туризма // Интеллект. Инновации. Инвестиции. – 2012. – № 5-2. – С.62-65.
4. Афанасьева З. М. Оптина Пустынь. Духовный оазис России. – М.: Изд-во Алгоритм ООО, 2015. – 384 с.
5. Бабкин А. В. Специальные виды туризма: учебное пособие. – Ростов н/Д.: Феникс, 2008. – 252 с.
6. База данных родников Белгородской области // Белгородский областной детский эколого-биологический центр.[Электронный ресурс]. – URL: <http://belecocentr.ru/oth/si2013/> (Дата обращения 16.04.2017)
7. Белохвостиков Е. П. Святые источники Пензенской земли. – Пенза: Алгоритм, 2007. – 134 с.
8. Биржаков, М.Б. Правовые основы и методы регулирования паломнического туризма. «Туристские Фирмы»: справочник. – СПб.: ОЛБИС, 2013. – 412 с
9. Богатство края // «Государственный военно-исторический музей-заповедник «Прохоровское поле» .[Электронный ресурс]. – URL: <http://www.prohorovskoe-pole.ru/> (Дата обращения 18.04.2017).
10. Большая советская энциклопедия: в 65 т. / под ред. Л. Шаумяна. – М.: Советская энциклопедия, 1972. – Т.16. – 624 с.
11. Бондаренко Д.В. Аспекты правового регулирования паломничества и религиозного туризма на современном этапе // Вестник ассоциации вузов туризма и сервиса. – 2015. – № 3. – Т.9. – С.14-20.

12. В Белгородской области освятили часовню // «БелРу». –и 2017 [Электронный ресурс]. – URL:<http://bel.ru/news/religion/89821.html> (Дата обращения 13.03.17)
13. Влияние положения родников в ландшафтах на содержание нитратов в их водах / Л. Л.Новых, Ю. В. Юдина, Г. А. Орехова // Научные ведомости БелГУ. Серия Естественные науки. – 2012. – № 3. – С. 242-252.
14. Воскресенский женский монастырь в Зимовеньке // Паломнический центр Белгородской и Старооскольской епархии. – 2017 [Электронный ресурс]. – URL: <http://belpalomnik.ru/properties/> (Дата обращения 25.02.2017)
15. Все о паломничестве // Православные паломничества. 2017 – [Электронный ресурс]. – URL: <http://palomniki.su> (Дата обращения 26.02.2017)
16. Географический указатель святых источников России // Святой Источник. 2017 [Электронный ресурс]. – URL: <http://svyato.info> (Дата обращения 08.03.2017)
17. Гигиенические требования к качеству воды нецентрализованного водоснабжения. Санитарная охрана источников. СанПиН 2.1.4.1175-02 от 25 ноября 2002 г. [Электронный ресурс]. Доступ из справ.-правовой системы «КонсультантПлюс». – URL: <http://www.consultant.ru/> (Дата обращения 11.03.2017)
18. Дирин Д.А., Попов Е.С.: Оценка пейзажно-эстетической привлекательности ландшафтов: методологический обзор // Известия Алтайского государственного университета. – 2010. - № 3-2. – С. 120-124.
19. Житенёв С.Ю. История возникновения и богословский смысл православного паломничества // Сборник материалов научно-методической конференции «Сотериологический смысл паломничества». – М.: Изд-во ГАСК, 2007. – С. 6–44.
20. Житенев С.Ю. Паломничество как религиозное наследие (Ч. 1)// Журнал Института наследия. – 2015. – № 1. – С. 68-79.

21. Житенев С.Ю. Религиозный туризм и паломничество в Российской Федерации: современное состояние и перспективы развития // Журнал Института наследия. – 2016. – № 1 – с. 4-15.
22. Истоки. Река Северский Донец // Белгородский обозреватель. [Электронный ресурс]. – URL: <http://romanenko.com> (Дата обращения 13.04.2017)
23. Купели Вифезда и Силоам – места чудесных исцелений // Путешествия по Святой Земле. 2017 [Электронный ресурс]. – URL: <http://www.bibleland.ru/vifezda.php> (Дата обращения 28.02.2017)
24. Лукьянова Н.С. География туризма: туристские регионы мира и России: учеб.пособие. – М.: Кнорус, 2010. – 166 с.
25. Национальный стандарт Российской Федерации. Туристские услуги. Проектирование туристских услуг. ГОСТ Р 50681-2010 от 30.11.2010 N 580-ст [Электронный ресурс]. Доступ из справ.-правовой системы «КонсультантПлюс». – URL: <http://www.consultant.ru/> (Дата обращения 08.04.2017).
26. Немчинов Д.Н. Летописец Соловецкий. – Соловки: Изд-во Спасо-Преображенского Соловецкого монастыря, 2010. – 360 с.
27. Новых Л.Л. Изучение родников как пример межпредметного исследовательского проекта // Проблемы преподавания географии в общеобразовательной школе: Мат. научно-практической Internet-конференции. 15 марта 2010 г, - Белгород: Изд-во БелРИПКППС, 2010. - С. 132-137.
28. О проведении в области экологической акции «Дни реки» (вместе с положением о конкурсе «Живи,родник,живи!»):Распоряжение главы администрации Белгородской области от 31.05.2001. №216-р [Электронный ресурс]. – URL: <http://beladm.bel.ru./poston> (дата обращения 24.10.2016)
29. Об основах туристской деятельности в Российской Федерации.: Федеральный закон от 24.11.1996 № 132-ФЗ [Электронный ресурс]. Доступ из справ.-правовой системы «КонсультантПлюс» URL: <http://base.consultant.ru/cons/> (дата обращения: 11.03.2017).
30. Об утверждении долгосрочной целевой программы «Развитие внутреннего и въездного туризма в Белгородской области на 2013-2017 годы» от

- 14 января 2013 г. №5-пп [Электронный ресурс]. Доступ из справ.-правовой системы «КонсультантПлюс». – URL: <http://www.consultant.ru/> (Дата обращения 19.12.2016)
31. Об утверждении свода правил "Объекты религиозного назначения. Требования пожарной безопасности" от 23.11.2016 N 615 [Электронный ресурс]. Доступ из справ.-правовой системы «КонсультантПлюс». – URL: <http://www.consultant.ru/> (Дата обращения 15.11.2016)
32. Обители Святого Афона // Путеводитель по Афону. – 2016 [Электронный ресурс]. – URL:<http://www.agionoros.ru/docs/1.html> (Дата обращения 19.11.2016)
33. Оганесян К.С. Роль религиозного туризма в международном туристском бизнесе//Молодой ученый. – 2013. – № 12 – С. 791-793.
34. Особенности организации религиозного туризма в России // Лучший отдых. – 2017 [Электронный ресурс]. – URL: <http://www.travelhunters.ru/> (Дата обращения: 10.02.2017).
35. Петин А.Н., Новых Л.Л. Родники Белогорья. – Белгород.: Константа, 2009. – 220с.
36. Питьевая вода. Гигиенические требования к качеству воды централизованных систем питьевого водоснабжения. Контроль качества СанПиН 2.1.4.1074-01 от 26 сентября 2001 г. [Электронный ресурс]. Доступ из справ.-правовой системы «КонсультантПлюс». – URL: <http://www.consultant.ru/> (Дата обращения 09.03.2017)
37. Положение об областном конкурсе проектно-исследовательских и творческих работ учащихся и педагогов «Живое серебро Белгородчины» от 07 октября 2015 г. № 9-06/7857-ВА [Электронный ресурс]. Доступ из справ.-правовой системы «КонсультантПлюс». – URL: <http://www.consultant.ru/> (Дата обращения 19.04.2017)
38. Положение о конкурсе по обустройству родников Белгородской области «Родники Белогорья» от 09 апреля 2007 года № 36-ПП [Электронный ре-

- сурс]. Доступ из справ.-правовой системы «КонсультантПлюс». – URL: <http://www.consultant.ru/> (Дата обращения 19.04.2017)
39. По следам Великих // Актив-Тур. – 2017 [Электронный ресурс]. – URL: <http://aktiv-tour.ru/> (Дата обращения 19.02.2017)
40. Подписана программа развития религиозного туризма и паломничества на 2015—2020 годы // Рублев. – 2015 [Электронный ресурс]. – URL:<http://rublev.com/novosti/> (Дата обращения: 18.11.2016)
41. Православная энциклопедия: в 22 т./ под ред. Патриарха Московского и всея Руси Кирилла. – М.: Изд-во Церковно-научный центр «Православная Энциклопедия», 2009. – Т.22. – 730 с.
42. Программа развития религиозного туризма и паломничества на 2015 – 2020 годы // Официальный сайт Ейской епархии. – 2016 [Электронный ресурс]. – URL: <http://old.eisk-eparh.ru/palomnichestvo/organizuemye-poezdki/.html> (Дата обращения: 15.11.2016)
43. Расписание поездок // Паломнический центр Белгородской и Старооскольской епархии. – 2014 [Электронный ресурс]. – URL: <http://www.belpalomnik.ru/raspisanie-poezdok/> (Дата обращения 19.12.2016)
44. Религиозный туризм как возможная ступенька к паломничеству // Благовест инфо. – 2016 [Электронный ресурс]. – URL: <http://www.blagovest-info.ru/> (Дата обращения 15.04.2017)
45. Родник Вериговский. // Белгородский обозреватель [Электронный ресурс]. – URL: <http://romanenko.livejournal.com/124391.html> (Дата обращения 13.04.2017)
46. Родники Подмосковья. Результаты экологических исследований / под ред. В. Мясникова, В. Мосолова. – М.: ООО «Корсан», 2004. – 78 с.
47. Родниковая и ключевая вода // О воде. – 2016 [Электронный ресурс]. – URL: [http://www.o8ode.ru/article/oleg2/rodnikovaa\\_i\\_klu4evaa\\_voda.htm](http://www.o8ode.ru/article/oleg2/rodnikovaa_i_klu4evaa_voda.htm) (Дата обращения 14.10.2016)
48. Святой источник, родник «Рубленый» село Вербное // Географический указатель святых источников России [Электронный ресурс]. –

- URL:<http://svyato.info/6749-svjatojj-istochnik-rodnik-rublenyjj.html> (Дата обращения 05.05.2017)
49. Святые источники // Официальный сайт Свято-Троицкого Серафимов-Дивеевского монастыря. – 2017 [Электронный ресурс]. – URL: <http://www.4udel.nne.ru/springs/about> (дата обращения 18.04.2017)
50. Святые места Белгородской области // Святыни России [Электронный ресурс]. – URL:<http://ruist.ru/index.php/belgorodskaya-obl> (Дата обращения 25.03.2017)
51. Святые родники как перспективные объекты религиозного туризма. 1. Современное состояние святых родников / Г.А. Орехова, Л.Л. Новых, О.Н. Наумов, Е.А. Стороженко [и др.] // Научные ведомости БелГУ. Серия Естественные науки. – 2016. – № 25. – С. 179-187.
52. Святые родники как перспективные объекты религиозного туризма. 2. Рекреационная и культовая оценка родников / Г.А. Орехова, Л.Л. Новых, О.Н. Наумов, Е.А. Стороженко [и др.] // Научные ведомости БелГУ. Серия Естественные науки. – 2017. – № 4. – С.169-178.
53. Справочное руководство гидрогеолога: в 2 т. – Т.1 / под ред В. М. Максимова. – Л.: Недра, 1979. – 512 с.
54. Стратегия развития туризма в Российской Федерации на период до 2020 года от 31 мая 2014 года № 941-р. [Электронный ресурс]. – URL: <http://www.russiatourism.ru/> (дата обращения: 25.12.2016).
55. Танеева Е., Волжина С. Роль паломнических поездок в организации православного отдыха // Сервис в России и за рубежом. – 2013. – № 9 – С. 191-198.
56. Туризм и отдых в Прохоровском районе // Управление культуры и туризма администрации Прохоровского района Белгородской области. – 2016 [Электронный ресурс]. – URL: <http://kultproh.ru/tourism/> (Дата обращения: 28.04.2017).
57. Туризм может способствовать защите и популяризации религиозного наследия // Всемирная туристская организация ЮНВТО. – 2014 [Элек-

- тронный ресурс]. – URL: <http://media.unwto.org/ru/press-release/2014-12-11/> (Дата обращения: 28.12.2016).
58. Христов Т.Т. Религиозный туризм: учебное пособие. – М.: Академия, 2005. – 288 с.
59. Чеботарев В. И. Гидрологический словарь. – СПб.: Гидрометеиздат. – 308 с.
60. Чернецов Б. И. Особенности организации религиозного и паломнического туризма (на примере православных паломнических туров) // Международный студенческий вестник. – 2016. – №11. – С. 26-38.
61. Швец В.М., Лисенков А.Б., Попов Е.В. Родники Москвы. – М.: Научный мир, 2002. – 160 с.
62. Экскурсии в Свято-Троицкий подземный монастырь // Турцентр-ЭКСПО. – 2017 [Электронный ресурс]. – URL: <http://turcentr31.ru> (Дата обращения 21.02.2017)
63. Экскурсия на родник «Рубленый» // Красненский районный краеведческий музей. – 2016 [Электронный ресурс]. – URL:<http://museumkra.ru/excursions/> (Дата обращения 25.03.2017)
64. Экскурсия по Троице-Сергиевой Лавре // Официальный сайт Троице-Сергиевой Лавры. – 2017 [Электронный ресурс]. – URL: <http://stsl.ru/excursions/guide/> (Дата обращения 22.12.2016)
65. Якунин В.Н. Развитие религиозного туризма как составляющей части историко-культурного наследия на современном этапе // Вестник СГТУ. – 2011. - №4. – С. 280-286.
66. Ярдени́т – место ритуального погружения в Иордан // Путешествия по Святой Земле. 2017 [Электронный ресурс]. – URL: <http://www.bibleland.ru/yardenit-mesto-ritualnogo-pogruzheniya-v-iordan.php> (Дата обращения 28.02.2017).



# ПРИЛОЖЕНИЕ

## Святые родники на территории Белгородской области

№ п/п	Район	Название родника	Статус охраны	Местоположение
1	Грайворонский	Родник Иоанна Крестителя («Бранхом»)	Памятник природы муниципального значения	Юго-западнее с. Гора-Подол
2	Борисовский	Громобойный (Святой источник иконы Знамение Божией Матери)	Не входит в региональную сеть ООПТ	Западная окраина с. Октябрьская Готня
3	Яковлевский	Святой источник Параскевы Пятницы	Не входит в региональную сеть ООПТ	С. Красный Отрожок
4	Яковлевский	Святой источник	Не входит в региональную сеть ООПТ	х. Новочеркасский
5	Ивнянский	Святой источник	Не входит в региональную сеть ООПТ	с. Верхопенье, в районе ул. Первомайская, д. 37
6	Ивнянский	Святой источник, родник «Мария»	Не входит в региональную сеть ООПТ	п. Ивня, вблизи пересечения улиц Партизанская и Дзержинская
7	Прохоровский	Святой источник Архистратига Михаила (Костромской)	Памятник природы регионального значения	Восточнее х. Кострома
8	Яковлевский	Святой источник «Криница»	Охраняемый в составе гидрологического заказника	Между селами терновка и Шопино
9	Белгородский	Святой ключ Иоасафа епископа Белгородского	Не входит в региональную сеть ООПТ	с. Петропавловка
10	Белгородский	Источник Корсунской иконы Божьей Матери	Памятник природы регионального значения	Севернее г. Белгорода, ур. Монастырский лес
11	г. Белгород	Святой Кошарский источник	Не входит в региональную сеть ООПТ	г. Белгород, ул. Везельская
12	г. Белгород	Святой источник Серафима Саровского	Не входит в региональную сеть ООПТ	г. Белгород, ул. Королева
13	Белгородский	Святой источник, пос. Дубовое	Не входит в региональную сеть ООПТ	п. Дубовое, вблизи дуба-долгожителя
14	Белгородский	Игуменский	Не входит в региональную сеть ООПТ	Между с. Ближняя Игуменка и «Старым городом», п. Новосадовый, ул. Лозо-

				вая
15	Яковлевский	Святой колодец	Памятник природы регионального значения	Между с. Сажное и рыбхозом «Ключики»
16	Прохоровский	Святой источник	Памятник природы регионального значения	Южнее с. Черновка, вблизи с. Гнездиловка
17	Прохоровский	Святой источник исток Северского Донца (Истоки р. Северский Донец)	Памятник природы регионального значения	с. Подольхи, восточная часть, ул. Ключики
18	Прохоровский	Источник Святого великомученика целителя Пантелеймона	Памятник природы регионального значения	Юго-западнее с. Вязовое, урочище Петровская Дача
19	Корочанский	Святой источник «Ясный колодец»	Памятник природы регионального значения	Севернее г. Короча
20	Губкинский	«Родник Святой Троицы» («Исаев ключ»)	Не входит в региональную сеть ООПТ	Северо-восток с. Мелавое
21	Губкинский	Святой источник Иоанна Богослова («Серебряный источник»)	Памятник природы регионального значения	с. Богословка
22	Губкинский	Святой источник иконы Богородицы («Животворный источник»)	Не входит в региональную сеть ООПТ	с. Сапрыкино
23	Чернянский	Святой источник явления иконы Параскевы Пятницы «Десятый колодец»	Памятник природы регионального значения	Южнее с. Старохмелевое, родник в урочище «Большая роща»
24	Чернянский	Святой источник родник «Журавлик»	Памятник природы регионального значения	С. Ольшанка
25	Чернянский	Святой источник «Крестовоздвиженский»	Не входит в региональную сеть ООПТ	п. Чернянка, западная окраина
26	Новооскольский	Святой источник	Не входит в региональную сеть ООПТ	Восточная часть с. Голубино
27	Старооскольский	Святой источник Иоанна Крестителя («Нижеатаманский», «Сорокинский источник»)	Не входит в региональную сеть ООПТ	с. Нижне-Чуфичево
28	Старооскольский	Святой источник иконы Знамение Пресвятой Богородицы	Памятник природы регионального значения	Западная окраина с. Бабанинка
29	Старооскольский	Святой источник Николая Чудотворца («Потуданский»)	Памятник природы регионального значения	Южная окрраина с. Логвиновка
30	Старооскольский	Святой источник во имя преподобного Серафима Саровского	Памятник природы регионального значения	с. Сергеевка
31	Староосколь-	Святой источник про-	Не входит в регио-	Южнее с. Вла-

	ский	рока Ильи (родник «Илья»)	нальную сеть ООПТ	димировка
32	Новооскольский	Святой источник Параскевы Пятницы	Не входит в региональную сеть ООПТ	с. Старая Безгинка
33	Красногвардейский	Святой источник – родник «Крещенский»	Не входит в региональную сеть ООПТ	с. Веселое, ул. Зарянская
34	Красногвардейский	Святой источник Алексея человека Божиего	Памятник природы регионального значения	с. Большебыково, балка Узенькая
35	Красненский	Святой источник, родник «Рубленый»	Памятник природы регионального значения	Северо-западная окраина с. Вербное
36	Красногвардейский	Святой источник Николая Чудотворца	Памятник природы регионального значения	с. Сорокино, юго-восточнее Нижней Покровки
37	Алексеевский	Святой колодец Василия Великого	Не входит в региональную сеть ООПТ	с. Афанасьевка, на территории храма
38	Красногвардейский	Святой источник во имя «Святителя Николая Чудотворца»	Памятник природы регионального значения	с. Малоалексеевка
39	Красногвардейский	Родник «Моанстырский»	Памятник природы регионального значения	Юго-восточная окраина с. Стрелецкое
40	Алексеевский	Святой источник «Первая лощинка»	Не входит в региональную сеть ООПТ	с. Подсереднее
41	Алексеевский	Святой источник Пантелеимона Целителя, (родник «Купель»)	Не входит в региональную сеть ООПТ	Вблизи с. Колтуновка, на берегу р. Тихая Сосна
42	Шебекинский	Источник Свято Николаевский	Не входит в региональную сеть ООПТ	г. Шебекино, западная часть, ул. Захарченко
43	Шебекинский	Святой источник	Не входит в региональную сеть ООПТ	с. Нижнее Березово – Второе
44	Шебекинский	Святой источник	Не входит в региональную сеть ООПТ	с. Большетроицкое
45	Шебекинский	Святой источник	Не входит в региональную сеть ООПТ	с. Белый Колодец, северная окраина села
46	Валуйский	Святой источник мученика Евгения (Вериговский родник)	Памятник природы регионального значения	Северная окраина с. Вериговка
47	Валуйский	Святой источник Николая Чудотворца	Не входит в региональную сеть ООПТ	Вблизи с. Хохлово, в лесу, севернее автодороги
48	Валуйский	Святой источник Параскевы Пятницы	Не входит в региональную сеть ООПТ	Западнее с. Басово
49	Красногвардей-	Святой источник Божи-	Не входит в регио-	с. Никитовка

	ский	ей матери Живоносный источник	нальную сеть ООПТ	
50	Алексеевский	Святой источник Владимирской Божией Матери (Иконы Богородицы) (Алейниковский сад)	Не входит в региональную сеть ООПТ	Севернее с. Алейниково
51	Вейделевский	Святой источник Смоленской иконы Божией Матери	Памятник природы регионального значения	п. Вейделевка, восточная часть, начало ул. Колхозная
52	Ровеньской	Святой источник «Белая криница»	Памятник природы регионального значения	п. Ровеньки, ул. Белокриничная

## Приложение 2

## Схемы паспортов для родников предлагаемые разными авторами

Паспорт родника, разработанный В.М. Швец с соавторами [62]	Паспорт родника, предлагаемый в сборнике «Родники Подмосковья. результаты экологических исследований.» [47]	Паспорт родника, разработанный в рамках конкурса «Родники Белогорья», 2007 г. [39]	Паспорт родника, разработанный в рамках конкурса «Сохраним родники Белогорья», 2014 г. [38]
1. Название родника	1. Номер источника	1. Местоположение (район, город, село, хутор, географические координаты)	1. Название родника (объекта)
2. Адрес участка, занятого родником, и его координаты	2. Название источника	2. Описание природы (экологии) окрестностей	<b>I. Географические координаты</b> с.ш. ____ градусы ____ минуты ____ секунды в.д. ____ градусы ____ минуты ____ секунды
3. Описание территории - местонахождение родника в рельефе	3. Область	3. Историческая справка о роднике (в честь кого или чего назван, с какими событиями, именами связан, народные традиции, обычаи, связанные с родником)	2. Город, район
4. Характеристика каптажа и его санитарно-техническое состояние (ТСК).	4. Район	4. Название родника, надписи, характеристика, указатели, другая наглядная информация	3. Населенный пункт
5. Геологический возраст и литологическая характеристика водоносных пород.	5. Населенный пункт	5. Тип родника (низовой (бьет из-под кручи, со дна пруда или оврага), верховой (на склоне или на вершине балки)) - определение по карте	4. Поселение
6. Тип источника.	6. Элемент рельефа	6. Является (или не является)	5. Если источник охраняемый, указать на

		родник началом реки, ручья или впадает в пруд (водоем) - определение по карте	кого возлагается охрана
7.Расход родника (л/с, м3/сут.).	7. Геологические условия выхода воды. Характеристика пласта, из которого вытекает подземная вода	7. Качество родниковой воды (химический и бактериологический состав, цвет, вкус, температура) - для обустроенных родников	6. Бассейн малой реки_ (указать, в какую реку осуществляется сток родника или в долину которой открыта балка)
8.Температура воды (воздуха).	8. Породы водоупорного пласта	8. Расход воды (дебит), л/сек	7. Элемент рельефа (балка, овраг, долина реки)
9.Санитарное состояние территории расположения родника (ССР).	9. Выходы воды на поверхность (из трещин, промежутков между частицами пород и т.д.)	9. Расстояние, на котором наблюдается водоток от родника	8. Название
10.Санитарное состояние области питания (ССО).	10. Характер вытекания воды (вытекает спокойно, бурлит, бьет струйками, фонтанирует и т.д.)	10. Является ли родник местом обитания (водопоя, зимовки) птиц и зверей	9. Перераспределение влаги по рельефу (равномерное, не равномерное по рельефу, не равномерное по эрозионной сети)
11.Характеристика природных сообществ, представленных на участке.	11. Высота источника над уровнем воды в реке	11. Объявлен (или не объявлен) особо охраняемой природной территорией	<b>II. Характеристика источника</b> 1. Геологические условия выхода воды Характеристика пласта, из которого вытекает подземная вода (песок, суглинок, глина, мел, мергель, почво-грунт супесчаный, почво-грунт суглинистый и т.п.)
12.Преобладающий тип и режим использования местным населением.	12. Расстояние источника от уреза реки (ручья)	12. Обустроен (или не обустроен) родник: – простая расчистка (коптаж) – оформление (деревом, плетнем, металлом, камнем) – эстетическое, архитектурное и композиционное (дизайновое) оформление родника;	2. Породы водоупорного пласта

		<ul style="list-style-type: none"> <li>– обеспечение свободного доступа к роднику по грунтовым или оборудованным твердым покрытием дорожкам, а при необходимости и лестницами;</li> <li>– наличие у родника скамеек, лавок, навесов над ними;</li> <li>– наличие щитов типа "Родник (название) - памятник природы регионального значения. Охраняется законом. Наименование землевладельца или организации, обустроивших родник, год обустройства." Щиты могут быть дополнены призывами к охране родника или другими сведениями (химический состав воды, дебит);</li> <li>– соответствие обустройства родника окружающей природе и назначению;</li> <li>– соблюдение санитарно-гигиенических требований при пользовании родником;</li> <li>– сохранение целостности ландшафта, почвенного и растительного покрова в окрестностях родника;</li> </ul>	
13.Режим функционирования родника.	13. Растительность вблизи родника	13.Использование родника местным населением (для хозяйственных целей, отды-	3. Выход воды на поверхность (из трещин, промежутков между частицами пород и т. д.



		ха, творчества);	
14.Режим особой охраны.	14. Животный мир вблизи родника	14. Наименование землевладельца, частного лица, организации, обустроивших (когда) и охраняющих родник	4. Характер вытекания воды(вытекает спокойно, бурлит, бьет струйками, фонтанирует и т. д.)
15.Химические и бактериологические характеристики вод.	15. Физические особенности воды источника. Прозрачность воды		5.Тип родника (Восходящий, нисходящий)
16.Наименование хозяйства или административной единицы, на которое возлагается охрана, или на территории которых располагается источник.	16. Запах		6. Высота источника над уровнем воды в реке (м) Расстояние источника от уреза реки (ручья)(м)
17.Ландшафтная ценность пейзажа.	17. Вкус	9.	7. Физические особенности воды источника - Прозрачность воды, см - Запах: интенсивность, баллы(0-5) _____,характер (неопределенный, землистый, травянистый, древесный, болотный, нет ) - Вкус: интенсивность, баллы(0-5), _____, характер привкуса (щелочной, землистый, железистый, неопределенный,нет) - Осадок (незначительный, заметный, большой, нет) - цвет осадка(нет, белый, серый, коричневый и др.) - осадка (кремнистый, железистый, известковый и др.) - Состав осадка (кремнистый, железистый, известковый и др.) - Температура воды, С

			<ul style="list-style-type: none"> <li>- Температура воздуха, С</li> <li>- Замерзание источника (замерзает, незамерзает)</li> <li>- замерзания(указать диапазоном от – до; месяц, число)</li> </ul> Дебит источника(литры в сек.)
	18. Осадок (количество, цвет), состав осадка (железистый, известковый, кремнистый)		8. Химические свойства воды: <ul style="list-style-type: none"> <li>- рН(с помощью рН-метра, по индикаторной бумаге, универсальному индикатору)</li> <li>- Минерализация (сухой остаток после выпаривания), г/л</li> <li>- наличие ионов железа* (не определяли,нет,мало,много)</li> <li>- наличие нитрат-ионов (не определяли,нет,мало,много)</li> </ul>
	19. Температура воды		9. Участие источника в питании ручья, реки, озера(неучаствует,участвует,опосредованно участвует )
	20. Температура воздуха (указать время)		10. Влияние родника на окружающую местность (провалы, оседания, оползни, размывы, заболачивание и т. д.)
	21. Замерзание источника. Сроки замерзания		11. Ландшафтная ценность пейзажа (низкая ,высокая,средняя)
	22. Дебит источника		<b>II. Описание почвенного покрова</b> 1. Преобладающая почвообразующая порода ( песчаные и супесчаные аллювиальные отложения, эрозийные отложения,Лессовидные отложения,глина,мел)
	23.Участие источника в питании ручья, реки, озера		2. Преобладающий гранулометрический состав почвы (песок, глина,супесь,суглинок легкий,суглинок средний,суглинок тяжелый)

	24. Влияние родника на окружающую местность (провалы, оседания, оползни, размывы, заболачивание и т.д.)		3. Тип фоновой почвы(серая лесная, чернозём, лугово-чернозёмная, чернозёмно-луговая, дерново-карбонатная, дерново-намытая, аллювиальная, и др.)
	25. Хозяйственное использование источника		<b>IV. Характеристика биоценоза родника (за июнь)</b>  Средняя высота травостоя (см) _____  Общее проективное покрытие (%) _____
			<b>V. Общая характеристика использования и обустройства родника</b> 1. Хозяйственное использование источника (источник питьевой воды, полив, водопой, отдых и т.п.)
		_____	2. Источники загрязнения (оставляемый отдыхающими мусор, свалка бытовых отходов, животноводческий комплекс, птицефабрика, места складирования отходов, очистные сооружения, поля фильтрации и т.п.)
			3. их расстояние от каптажа (метры или нет)
			4. Состояние территории вокруг каптажа (не обустроено, наличие замощения, наличие водоотводной канавы, наличие ограждения, нет)
			5. Характеристика благоустройства родника
			6. Наличие (водоразборной и переливной)

			трубы, места отвода воды, люка с крышкой, нет )
			7. Показатели санитарно-технического состояния: ТСК, ССР, ССО, СТСР
			8. Ботаническое описание
			9. Животный мир
			10. Фото родника

**Бланк отчета экспедиционной работы по изучению родников  
согласно форме ввода информации в  
Гео-информационная база данных родника**

Название родника (объекта) \_\_\_\_\_

Необходимо писать только название родника. Если родник не имеет названия нужно писать название с номером «родник 1...» или «родник без названия 1.....»

**I. Географические координаты (WGS 84)**

с.ш. \_\_\_\_ градусы \_\_\_\_ минуты \_\_\_\_ секунды

в.д. \_\_\_\_ градусы \_\_\_\_ минуты \_\_\_\_ секунды

(Значение поля с координатами не более 60!

Координаты можно указать:

С помощью бесплатной программы [Google Earth](http://www.google.com/earth/);

С помощью [Sasplaneta](http://www.sasplaneta.com/) или [www.google.ru/maps](http://www.google.ru/maps);

Зафиксировав координаты на месте с помощью GPS-приёмника.)

Город, район \_\_\_\_\_,

Населенный пункт \_\_\_\_\_,

Поселение \_\_\_\_\_.

Если источник охраняемый, указать на кого возлагается охрана

\_\_\_\_\_  
\_\_\_\_\_

Бассейн малой реки\_ (указать, в какую реку осуществляется сток родника или в долину которой открыта балка)

\_\_\_\_\_  
\_\_\_\_\_

**Элемент рельефа (балка, овраг, долина реки) \_\_\_\_\_**

Название : \_\_\_\_\_

Перераспределение влаги по рельефу (равномерное ,не равномерное по рельефу, не равномерное по эрозионной сети) \_\_\_\_\_

**II. Характеристика источника**

**1. Геологические условия выхода воды**

Характеристика пласта, из которого вытекает подземная вода (песок, суглинок, глина, мел, мергель, почво-грунт супесчаный, почво-грунт суглинистый и т.п.)

\_\_\_\_\_

---

Породы водоупорного пласта \_\_\_\_\_

Выход воды на поверхность (из трещин, промежутков между частицами пород и т. д.)

---

Характер вытекания воды(вытекает спокойно, бурлит, бьет струйками, фонтанирует и т. д.)

---

Тип родника (Восходящий , нисходящий)

---

Высота источника над уровнем воды в реке (м)

Расстояние источника от уреза реки (ручья)(м)

2. Физические особенности воды источника

**Прозрачность воды**, см \_\_\_\_\_

**Запах:** интенсивность, баллы(0-5) \_\_\_\_\_, характер (неопределенный, землистый, травянистый, древесный, болотный, нет ) \_\_\_\_\_

**Вкус:** интенсивность, баллы(0-5), \_\_\_\_\_, характер привкуса (щелочной, землистый, железистый, неопределенный, нет) \_\_\_\_\_

**Осадок** (незначительный, заметный, большой, нет) \_\_\_\_\_

цвет осадка(нет, белый, серый, коричневый и др.) \_\_\_\_\_

**Состав осадка** (кремнистый, железистый, известковый и др.) \_\_\_\_\_

**Температура воды**, С \_\_\_\_\_

**Температура воздуха**, С \_\_\_\_\_ (указать точное время) \_\_\_\_\_

**Замерзание источника** (замерзает, не замерзает)

---

**Сроки замерзания**(указать диапазоном от – до; месяц, число)

От \_\_\_\_\_ До \_\_\_\_\_

---

**Дебит источника**(литры в сек.) \_\_\_\_\_ л/с

**3. Химические свойства воды:**

**pH**(с помощью pH-метра, по индикаторной бумаге, универсальному индикатору)

---

**Минерализация** (сухой остаток после выпаривания), г/л

---

**наличие ионов железа\*** (не определяли,нет,мало,много) \_\_\_\_\_

**наличие нитрат-ионов\***(не определяли,нет,мало,много)

---

\* – по качественной реакции

**4. Участие источника в питании ручья, реки, озера** (неучаствует,участвует,опосредованно участвует ) \_\_\_\_\_

**5. Влияние родника на окружающую местность** (провалы, оседания, оползни, размывы, заболачивание и т. д.) \_\_\_\_\_

**Ландшафтная ценность пейзажа** (низкая ,высокая,средняя) \_\_\_\_\_

### **III. Описание почвенного покрова**

Преобладающая почвообразующая порода ( песчаные и супесчаные аллювиальные отложения, эрозионные отложения,Лёссовидные отложения,глина,мел) \_\_\_\_\_

---

Преобладающий гранулометрический состав почвы (песок, глина,супесь,суглинок легкий,суглинок средний,суглинок тяжелый)

---

Тип фоновой почвы(серая лесная, чернозём, лугово-чернозёмная, чернозёмно-луговая, дерново-карбонатная, дерново-намытая, аллювиальная, и др.)

---



---

### **IV. Характеристика биоценоза родника (за июнь)**

Средняя высота травостоя (см) \_\_\_\_\_

Общее проективное покрытие (%) \_\_\_\_\_

### **V. Общая характеристика использования и обустройства родника**

Хозяйственное использование источника (источник питьевой воды, полив, водопой, отдых и т.п.)

---

Источники загрязнения (оставляемый отдыхающими мусор, свалка бытовых отходов, животноводческий комплекс, птицефабрика, места складирования отходов, очистные сооружения, поля фильтрации и т.п.) \_\_\_\_\_

их расстояние от каптажа (метры или нет) \_\_\_\_\_

**Состояние территории вокруг каптажа** (не обустроено, наличие замощения, наличие водоотводной канавы, наличие ограждения, нет) \_\_\_\_\_

**Характеристика благоустройства родника** (Да, Нет) \_\_\_\_\_, а также указать :

(павильон, сруб, будка, навес, скамейки, указатели и т.д.) \_\_\_\_\_

Наличие (водоразборной и переливной трубы, места отвода воды, люка с крышкой, нет) :

Защита от замерзания (Да, Нет):

\_\_\_\_\_

### Показатели санитарно-технического состояния

Техническое состояние каптажа (хорошее, удовлетворительное, неудовлетворительное) \_\_\_\_\_

Санитарное состояние родника (хорошее, удовлетворительное, неудовлетворительное) \_\_\_\_\_

Санитарное состояние области питания (хорошее, удовлетворительное, неудовлетворительное) \_\_\_\_\_

Санитарно-техническое состояние родника (хорошее, удовлетворительное, неудовлетворительное)

### Ботаническое описание

Название растения	Фенофаза	Проективное покрытие, %	Баллы по шкале Браун – Бланк	Распределение (выбрать) равномерное, групповое, случайное	Фото приложить



--	--	--	--	--	--

### **Животный мир**

<b>Название животного</b>	<b>Позвоночные / беспозвоночные</b>	<b>Следы жизнедеятельности</b>	<b>Фото приложить Размер 640/480</b>

#### **Фото родника:**

- 1 – вид сверху;
- 2 – вид со стороны ручья;
- 3 – вид на фоне водного объекта;
- 4 – вид на фоне водного объекта, если его в пределах видимости нет, на фоне ориентиров.

Аннотация к роднику (краткое описание родника):

- благоустроен или нет;
- используется или нет;
- культурная или историческая ценность и т.д.

---

Дата завершения составления описания \_\_\_\_\_