



МИНИСТЕРСТВО ОБРАЗОВАНИЯ И НАУКИ РОССИЙСКОЙ ФЕДЕРАЦИИ
Федеральное государственное автономное образовательное учреждение высшего образования
«Дальневосточный федеральный университет»
(ДФУ)

ШКОЛА ИСКУССТВ И ГУМАНИТАРНЫХ НАУК

Департамент социальных наук

Чистик Ксения Вячеславовна

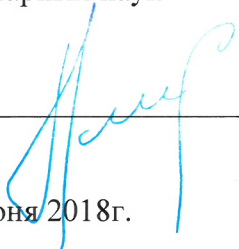
ОРГАНИЗАЦИЯ СОЦИАЛЬНОГО СОПРОВОЖДЕНИЯ СЕМЬИ В
РЕГИОНЕ (НА ПРИМЕРЕ КГБУСО «СОЦИАЛЬНО –
РЕАБИЛИТАЦИОННЫЙ ЦЕНТР ДЛЯ НЕСОВЕРШЕННОЛЕТНИХ
«ПАРУС НАДЕЖДЫ»»)

ВЫПУСКНАЯ КВАЛИФИКАЦИОННАЯ РАБОТА
по направлению подготовки 39.04.02 Социальная работа
магистерская программа «Организация и управление в социальной работе»

Владивосток
2018

В материалах данной выпускной квалификационной работы не содержатся сведения, составляющие государственную тайну, и сведения, подлежащие экспортному контролю.

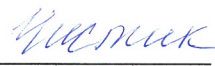
Директор Школы искусств и гуманитарных наук


_____ Ф.Е. Ажимов
«20» июня 2018г.

Защищена в ГЭК с оценкой

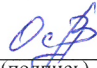
Секретарь ГЭК

_____ И.О.Фамилия
подпись
« _____ » _____ 2018 г.

Автор работы 
(подпись)

« 18 » _____ 2018 г.

Руководитель ВКР к. социол. н., доцент
(должность, уч. степень, ученое звание)


(подпись) Осмачко Н.В.
(ФИО)

« 20 » _____ 2018 г.

Назначен рецензент Руководитель Службы
социального сопровождения семей с детьми
г. Владивостока

Сеньковская Евгения Константиновна
(фамилия, имя, отчество)

«Допустить к защите»

Директор департамента социальных наук,
к.и.н., профессор

(уч. степень, ученое звание)


(подпись) И.Г. Кузина
(и. о. фамилия)

« 20 » _____ 2018 г.

МИНИСТЕРСТВО ОБРАЗОВАНИЯ И НАУКИ РОССИЙСКОЙ
ФЕДЕРАЦИИ
Федеральное государственное автономное образовательное учреждение
высшего образования
«ДАЛЬНЕВОСТОЧНЫЙ ФЕДЕРАЛЬНЫЙ УНИВЕРСИТЕТ»

ШКОЛА ИСКУССТВ И ГУМАНИТАРНЫХ НАУК

Департамент социальных наук

ЗАДАНИЕ

на выпускную квалификационную работу
студентке Чистик Ксении Вячеславовне группы М4204

на тему «Организация социального сопровождения семьи в регионе (на примере КГБУСО «Социально-реабилитационный центр для несовершеннолетних “Парус Надежды”»»

Вопросы, подлежащие разработке (исследованию):

- нормативно-правовая база организации социального сопровождения семьи с детьми в регионе;
- система учреждений, осуществляющих социальное сопровождение семьи с детьми в Приморском крае;
- технология социального сопровождения семьи с детьми;
- типология семей с детьми, нуждающихся в социальном сопровождении;
- организационная структура социального сопровождения семьи в СРЦН «Парус надежды»;
- экспертные оценки опыта и проблем социального сопровождения семьи с детьми в СРЦН «Парус надежды» (по материалам прикладного исследования).

Основные источники информации и прочее, используемые для разработки темы: нормативно-правовые документы, методические материалы СРЦН "Парус надежды", научная, учебная и справочная литература; материалы эмпирического исследования, самостоятельно проведенного автором ВКР.

Срок представления работы « 25 » июня 2018 г.

Дата выдачи задания « 06 » ноября 2017 г.

Руководитель ВКР к. социол. н., доцент Осмачко Н.В. Осмачко

Задание получил Чистик К.В. Чистик

Оглавление

Введение	3
1 Нормативно-правовые и организационные основы социального сопровождения семьи с детьми в Приморском крае	8
1.1 Нормативно-правовая база организации социального сопровождения семьи с детьми в регионе	8
1.2 Система учреждений, осуществляющих социальное сопровождение семьи с детьми в Приморском крае	13
1.3 Технология социального сопровождения семьи с детьми	21
2 Опыт организации социального сопровождения семьи с детьми в КГБУСО «Социально-реабилитационный центр для несовершеннолетних «Парус надежды»»	29
2.1 Типология семей с детьми, нуждающихся в социальном сопровождении	29
2.2 Организационная структура социального сопровождения семьи в СРЦН «Парус надежды»	36
2.3 Экспертные оценки опыта и проблем социального сопровождения семьи с детьми в СРЦН «Парус надежды»» (по материалам прикладного исследования)	47
Заключение	60
Список литературы	65
Приложение А Система учреждений, осуществляющих социальное сопровождение семей с детьми в Приморском крае	75
Приложение Б Технология социального сопровождения семьи с детьми	76
Приложение В Организационная структура осуществления социального сопровождения семей с детьми	77
Приложение Г Опыт социального сопровождения семьи с детьми специалистами Территориальной службы г. Владивостока (кейс-стади)	78
Приложение Д Планы интервью	82
Приложение Е Анкеты для опроса экспертов	85

Введение

В современных условиях в российском обществе увеличивается число разводов и детей, рожденных вне брака, наблюдается расширение масштабов социального сиротства, семейного насилия, жестокого обращения с детьми и другие проблемы семьи. Противоречия жилищного обеспечения, падающего материального достатка, трудоустройства, проблемы в системе здравоохранения, образования способствуют росту количества семей, нуждающихся в помощи. В связи с этим возрастает актуальность внедрения новых социальных технологий, позволяющих эффективно оказывать не только помощь, но и развивать собственные ресурсы семьи, родительскую компетентность, предвосхищать возникновение социальных и психологических проблем в семье путем активизации ее потенциальных возможностей.

Таким образом, в настоящее время перед субъектами социальной работы стоит задача осуществления помощи семье, организуя совместный процесс решения ее проблем. Эта задача реализуется в рамках технологии социального сопровождения.

Раньше сопровождение семьи осуществлялось на основе Федерального закона № 120, в рамках одного учреждения, центра социального обслуживания населения. При этом организационные, кадровые, материальные, социальные и др. ресурсы учреждения были ограничены. Отсутствовал профессиональный стандарт деятельности специалистов. Основная деятельность заключалась в помощи семьям, находящимся на поздней стадии неблагополучия (социально-опасном положении).

В процессе оказания помощи клиент был пассивен, а специалист выступал в роли некоего контролера. В целом, помощь всецело зависела от субъективной позиции работника, его инициативы и ее результаты невозможно было предвидеть. Ситуация кардинально изменилась в связи с принятием Федерального закона № 442, предусматривающим, что помощь семье должна оказываться на основе межведомственного взаимодействия различных

учреждений. Таким образом, ресурсное обеспечение сопровождение становилось обширным. Создание в России служб социального сопровождения семьи, специализирующихся на деятельности по оказанию нового вида государственной помощи, на основе профессионального стандарта работников социальной сферы, явилось предпосылкой для распространения практики сопровождения¹.

Следует отметить, что этому предшествовал этап тестирования данной инновационной технологии. В качестве пилотных были определены Псковская, Тверская, Калужская, Астраханская области. И только после того, как были получены положительные результаты, на следующем этапе была поставлена цель широкого внедрения социального сопровождения во всех регионах страны, в том числе, в субъектах Дальневосточного федерального округа. По инициативе Фонда поддержки детей специалисты проходили стажировки в регионах, имеющих опыт сопровождения семей. В частности, работники СРЦН «Парус надежды» проходили обучение в Псковской области, Новгороде, Ярославле. В Твери в 2017 году прошел Всероссийский семинар, на котором участники проанализировали, как внедряется сопровождение семей в России, с какими трудностями сталкиваются специалисты и каким образом видят перспективы данной технологии социальной работы.

В Приморском крае функции социального сопровождения семьи с детьми осуществляют территориальные службы сопровождения. На первом этапе, в течение целого года, разрабатывалось информационно-методическое, нормативное обеспечение, адаптация сотрудников к новому виду деятельности. В настоящее время в крае осуществляется масштабное внедрение социального сопровождения семей с детьми, Ресурсным центром организован мониторинг данного процесса. Однако можно зафиксировать проблему, являющуюся основой магистерского исследования: противоречие между тем, что, в Приморском крае в деятельности десяти социально-реабилитационных центров

¹ Профессиональные стандарты [Электронный ресурс] / Официальный сайт Министерства труда и социальной защиты РФ. – Режим доступа: <https://rosmintrud.ru/docs/mintrud/orders/142> (дата обращения: 16.02.2018).

для несовершеннолетних сложился разнообразный опыт организации социального сопровождения семей, но понимание его содержания и значения для развития данной технологии недостаточно.

Следует отметить, что тема исследования многоаспектна, поэтому использовались научные труды, представляющие различные области знания. В результате была выявлена разная степень разработанности вопросов, заявленных в диссертации.

Положение современной семьи, детей в ней, проблемы их жизнедеятельности глубоко раскрыты в трудах Л. Э. Делейчук, И. И. Осиповой, Ю. В. Пигаревой, Ю. А. Русаковой, Э. С. Эмиралиевой.

Вопросы социальной защиты семьи осветили Е. Б. Береговая, Н. В. Гнатюк, М. О. Егорова, Л. Г. Гусякова. Основные направления социальной работы с семьей описали Л. И. Акатов, О. Г. Прохорова, а также М. А. Фирсов.

Теоретические аспекты социального сопровождения исследовали Л. Г. Гайтерова, Е. И. Никольченко, И. А. Плохова, Т. И. Шульга, Н. К. Маяцкая, Л. Э. Панкратова, О. Г. Пушкова, О. Г. Чутчева, О. В. Заяц, Н. В. Панкова.

Роль социального сопровождения в сфере социального обслуживания раскрыли А. К. Быков, Ю. Ю. Ивашкина, Л. А. Клипачев, Л. И. Кононова, Л. В. Сотникова, Л. А. Филиппова.

Социальное сопровождение как технологию социальной работы изучали такие авторы, как А. С. Дудкин, А. В. Ахмаров, Е. В. Уткина. Процесс социального сопровождения различных категорий семей рассмотрели О. Б. Волжина и А. С. Евсеева.

Опыт организации социального сопровождения семьи и детей в Приморском крае предметно исследовали И. Г. Кузина, Н. В. Панкова, О. В. Заяц, Н. Н. Влох.

В целом, проблемы семьи, организация социальной работы с ней, значение социального сопровождения в социальном обслуживании семей, находящихся в трудной жизненной ситуации, рассматриваются многими авторами, но опыт организации социального сопровождения, противоречия в

осуществлении сопровождения семьи и детей в Приморском крае, в практиках социально-реабилитационных центров региона раскрываются недостаточно.

Объектом данного исследования является социальное сопровождение семьи в Приморском крае, осуществляемое социально-реабилитационными центрами для несовершеннолетних.

Предмет – организация сопровождения семьи в регионе (на примере КГБУСО «Социально-реабилитационный центр для несовершеннолетних «Парус надежды»»).

Цель исследования – определение организационных основ сопровождения семьи в регионе (на примере КГБУСО «Социально-реабилитационный центр для несовершеннолетних «Парус надежды»»).

Задачи исследования:

- провести теоретический анализ нормативно-правовой базы организации социального сопровождения семьи с детьми в регионе;
- раскрыть систему учреждений, осуществляющих социальное сопровождение семьи с детьми в Приморском крае;
- охарактеризовать технологию социального сопровождения семьи с детьми;
- определить типологию семей с детьми, нуждающихся в социальном сопровождении;
- установить организационную структуру социального сопровождения семьи в СРЦН «Парус надежды»;
- выявить экспертные оценки опыта и проблем социального сопровождения семьи с детьми в СРЦН «Парус надежды»» (по материалам прикладного исследования).

Гипотеза исследования: организация социального сопровождения семьи в регионе, в КГБУСО «Социально-реабилитационный центр для несовершеннолетних «Парус надежды»», осуществляется системно, при этом недостаточно учитываются проблемы, возникающие в данной деятельности.

Теоретической основой исследования организации социального сопровождения является системный подход. В магистерской диссертации все учреждения Приморского края, принимающие участие в оказании разных видов помощи семье, включая службу сопровождения, рассматриваются как система. В этой системе объектом, и, в рамках технологии сопровождения, субъектом, является семья, которая активно включается в решение собственных проблем. Также в качестве субъектов выступают учреждения и специалисты, работающие в них. Каждое учреждение осуществляет действия в определенной области; учреждения, представляющие разные ведомства, выстраивают между собой партнерские отношения.

Методы исследования: теоретические (анализ, синтез, дедукция, индукция, систематизация, сравнение); эмпирические – анализ документов; изучение и обобщение практического опыта организации сопровождения семьи; экспертный опрос (индивидуальное интервьюирование и раздаточное анкетирование),

Научная новизна работы заключается в использовании системного подхода в теоретическом и эмпирическом изучении опыта организации социального сопровождения семьи в Приморском крае и КГБУСО «Социально-реабилитационный центр для несовершеннолетних «Парус надежды»».

Практическая значимость диссертации состоит в диагностике проблем организации социального сопровождения семьи в регионе, в КГБУСО «Социально-реабилитационный центр для несовершеннолетних «Парус надежды»», разработке рекомендаций по повышению эффективности организации сопровождения семьи.

Источниковая база исследования включает правовые документы, публикации в научных журналах, сборниках конференций, информационно-методические материалы СРЦН «Парус надежды», результаты опроса экспертов – специалистов сферы социального сопровождения семьи в Приморском крае. Работа состоит из введения, двух глав, заключения, списка литературы и приложений.

1 Нормативно-правовые и организационные основы социального сопровождения семьи с детьми в Приморском крае

1.1 Нормативно-правовая база организации социального сопровождения семьи с детьми в регионе

Все субъекты системы социального обслуживания, применяющие в своей деятельности такой новый вид государственной помощи как социальное сопровождение, опираются на правовые акты, разработанные как на федеральном, так и региональном уровнях. Рассмотрим основные из них.

Базовым документом в организации социального сопровождения семьи является Федеральный закон № 442 «Об основах социального обслуживания граждан в Российской Федерации».

Согласно статье 22, при необходимости гражданам, в том числе родителям, опекунам, попечителям, иным законным представителям несовершеннолетних детей, оказывается содействие в предоставлении медицинской, психологической, педагогической, юридической, социальной помощи, не относящейся к социальным услугам (социальное сопровождение).

В статье 28 определяется в целом сущность организации социального сопровождения, а именно: оно «осуществляется путём привлечения организаций, предоставляющих такую помощь на основе межведомственного взаимодействия. Мероприятия по социальному сопровождению отражаются в индивидуальной программе»².

Следует отметить, что ранее деятельность социально-реабилитационных центров, реализующих в настоящее время функцию сопровождения семьи, выстраивалась в рамках Федерального закона № 120 «Об основах системы

² Об основах социального обслуживания граждан в Российской Федерации: Федеральный закон от 28.12.2013 № 442-ФЗ (в ред. от 14.11.2017) [Электронный ресурс] // СПС КонсультантПлюс. – Режим доступа: <http://www.consultant.ru/cons/cgi/online.cgi?req=doc&base=LAW&n=166044&fld=134&dst=1000000001,0&rnd=0.5281997784866475#0> (дата обращения: 16.02.2018).

профилактики безнадзорности и правонарушений несовершеннолетних»³. Семья получала в социальном учреждении полный комплекс социальных услуг (социально-правовые, социально-психологические, социально-педагогические, медицинские), необходимых несовершеннолетним. Этот закон ориентировал, прежде всего, на помощь несовершеннолетним и, уже во вторую очередь, на оказание помощи родителям или законным представителям ребенка по нормализации отношений в семье.

В 2015 г. в ФЗ № 442 было определено, что социальное сопровождение – это все те виды помощи (правовой, медицинской, образовательной и др.), которые семья может получить вне социальных услуг, позволяющие решать не только трудности ребенка, но и других членов семьи, при этом помощь должна стать более системной.

На региональном уровне особое значение имеют социальные программы, в частности, Государственная программа «Социальная поддержка населения Приморского края на 2013 – 2020 годы». В ней определены мероприятия по улучшению качества социального обслуживания и повышению доступности социальных услуг для населения нашего края за счет развития всех форм предоставления услуг. Как отмечается в данном документе, наиболее действенны в помощи семьям, находящимся в трудных жизненных обстоятельствах, технологии межведомственного сопровождения.

В частности, в подпрограмме «Социальная поддержка семей и детей в Приморском крае» рассматриваются меры по профилактике безнадзорности и социального сиротства несовершеннолетних, улучшению качества социального обслуживания семей с детьми, формированию в общественной среде нетерпимого отношения ко всяческим проявлениям насилия по отношению к детям, а также расширению их осведомленности о возможных рисках, повышению уровня ответственности родителей за воздействия, осуществляемые против несовершеннолетних.

³ Об основах системы профилактики безнадзорности и правонарушений несовершеннолетних: Федеральный закон от 24.06.1999 № 120-ФЗ (в ред. от 07.06.2017) [Электронный ресурс] // СПС КонсультантПлюс. – Режим доступа: http://www.consultant.ru/document/cons_doc_LAW_23509/ (дата обращения: 16.02.2018).

Привлечение внебюджетных источников по подпрограмме «Социальная поддержка семей и детей в Приморском крае» осуществляется за счет средств гранта, выделенного на выполнение комплекса мер по развитию эффективных практик социального сопровождения семей с детьми, нуждающихся в социальной помощи, полученного в соответствии с соглашением, заключенным Фондом поддержки детей, находящихся в трудной жизненной ситуации, администрацией Приморского края и Департаментом труда и социального развития региона ⁴.

В рамках этого же соглашения в 2016 году был принят трехсторонний приказ Департаментов труда и социального развития, образования и науки, здравоохранения Приморского края, в соответствии с которым реализуется комплекс мер по развитию эффективных практик социального сопровождения семей с детьми, нуждающихся в социальной помощи.

Основные направления развития социального сопровождения семьи в нашем регионе определены «Модельной программой социального сопровождения семей с детьми в Приморском крае», утвержденной приказом № 811 Департамента труда и социального развития. В этой программе указывается, что в крае необходимо развивать систему профилактики социального сиротства и семейного неблагополучия, в частности, наладить взаимодействие территориальных отделов Департамента труда и социального развития Приморского края, региональных организаций социального обслуживания семьи, активно выявлять на ранних стадиях семейное неблагополучие.

Еще одним, не менее важным документом, является приказ Департамента труда и социального развития № 812 «Порядок межведомственного взаимодействия по социальному сопровождению семей с детьми в Приморском крае», который предусматривает налаживание

⁴ Об утверждении государственной программы Приморского края «Социальная поддержка населения Приморском крае на 2013 – 2020 годы»: Постановление Администрации ПК от 7.12.2012. № 393 – па [Электронный ресурс] / Электронный фонд правовой и нормативно-технической документации. – Режим доступа: <http://docs.cntd.ru/document/494223029> (дата обращения: 16.02.2018).

сотрудничества региональных органов исполнительной власти, УМВД России по Приморскому краю ⁵.

Трехсторонний договор и приказ № 812 дали импульс для заключения соглашений с другими ведомствами. В частности, Территориальная служба социального сопровождения семьи СРЦН «Парус надежды» на текущий момент заключила 15 соглашений с территориальными отделами социальной защиты населения, образовательными учреждениями, отделами полиции, учреждениями здравоохранения, культуры, общественными организациями. Данные соглашения оформляются в соответствии с приказом Департамента труда и социального развития Приморского края № 797 «Об утверждении типовых форм соглашений о сотрудничестве и полномочиях сторон при осуществлении социального сопровождения семей с детьми, нуждающихся в социальной помощи, в Приморском крае».

В следующем приказе Департамента труда и социального развития ПК, № 813, «Об организации деятельности по реализации Комплекса мер по осуществлению социального сопровождения семей с детьми, нуждающихся в социальной помощи, в Приморском крае», утвержден «Алгоритм работы краевых государственных учреждений социального обслуживания семьи и детей по раннему выявлению семейного неблагополучия» ⁶. Отмечается, что целью является обнаружение детского и семейного неблагополучия на ранней стадии кризиса, разносторонняя помощь семье в решении проблемных вопросов, а также вовлечение семей, находящихся в трудной жизненной ситуации и социально опасном положении, в систему комплексного оказания социальной помощи.

⁵ Нормативно-правовые акты и документы по организации социального сопровождения семей с детьми в Приморском крае // Сборник информационно-методических материалов по внедрению социального сопровождения семей с детьми. – Владивосток: ЛИТ, 2017. С. 13.

⁶ Об организации деятельности по реализации Комплекса мер по осуществлению социального сопровождения семей с детьми, нуждающихся в социальной помощи, в Приморском крае: Приказ от 29.12.2016 № 813 [Электронный ресурс] / Официальный сайт Департамента труда и социального развития ПК. – Режим доступа: <http://soctrud.primorsky.ru/content/%D1%81%D0%BE%D1%86%D0%B8%D0%B0%D0%BB%D1%8C%D0%BD%> (дата обращения: 16.02.2018).

В соответствии с приказом № 813 одобрено положение «О территориальном Координационном совете по организации социального сопровождения семей, проживающих на территории Приморского края». Координационный совет выступает в качестве совещательного органа, координирующего межведомственное взаимодействие органов и учреждений, принимающих участие в социальном сопровождении.

Также, в рамках приказа № 813, разработано положение «О службе социального сопровождения семей, проживающих на территории Приморского края». Служба сопровождения создается на базе краевых государственных учреждений социального обслуживания семьи и детей для родителей, опекунов, попечителей, иных законных представителей несовершеннолетних детей, которым требуется медицинская, психологическая, педагогическая, юридическая, социальная помощь, предоставляемая на основе межведомственного партнерства.

Еще одним нормативным актом является положение о Ресурсном центре. Этот центр был создан в декабре 2016 года на базе КГБУСО «СРЦН «Парус надежды»». Согласно положению, центр должен осуществлять информационно-методическую работу, которая обеспечивает единый подход в организации социального сопровождения; он координирует деятельность территориальных служб, помогает специалистам повышать уровень компетенций в области социального сопровождения ⁷. Департамент труда и социального развития и Ресурсный центр разрабатывают необходимые нормативные документы, регламентирующие процесс социального сопровождения семей в нашем регионе.

Внутренние документы, в частности Службы сопровождения семьи, могут быть представлены Соглашениями о взаимодействии с учреждениями образования. Например, СРЦН «Парус надежды» заключен договор с Краевым

⁷ Нормативно-правовые акты и документы по организации социального сопровождения семей с детьми в ПК / Сборник информационно-методических материалов по внедрению социального сопровождения семей с детьми. – Владивосток: ЛИТ, 2017. С. 13.

наркологическим диспансером в рамках реабилитации, оказания помощи семьям, где существует риск алкогольной зависимости или созависимости.

Таким образом, в Российской Федерации правовое регулирование социального сопровождения семей с детьми основывается на федеральном законе № 442 «О социальном обслуживании граждан в РФ». В регионах, в данном случае, Приморском крае, система подзаконных актов, представленная приказами и положениями, конкретизирует статьи закона и обосновывает механизм реализации социального сопровождения.

Основным документом, в рамках которого организуется сопровождение семей с детьми в Приморском крае, является трехсторонний приказ Департаментов труда и социального развития, образования и науки, здравоохранения. В рамках социального сопровождения внутренними документами организации являются Соглашения о взаимодействии с учреждениями.

1.2 Система учреждений, осуществляющих социальное сопровождение семьи с детьми в Приморском крае

Для организации процесса социального сопровождения, все специалисты разных сфер жизнедеятельности объединены в определенные органы, которые, в свою очередь, подразделяются на управляющие и управляемые. В целом, это образует систему учреждений в области социального сопровождения (Приложение А). Департаменты осуществляют управленческую деятельность, организуя, координируя и контролируя процессы в области социального сопровождения Приморского края.

Ключевое место принадлежит Департаменту труда и социального развития Приморского края. Он руководит процессом внедрения социального сопровождения в регионе. Во-первых, департамент инициировал создание комплекса мер. Во-вторых, определил организационную структуру всех подведомственных учреждений. В результате была осуществлена

реорганизация, что позволило реализовать миссию социального сопровождения.

Следующим одним из основных органов управления в области социального сопровождения выступает Департамент здравоохранения. В межведомственном взаимодействии принимает участие и Департамент образования и науки Приморского края.

Следующий элемент в системе субъектов – Координационный совет, обеспечивающий постоянное взаимодействие представителей различных ведомств. Это межведомственные команды специалистов, в задачи которых входят: определение степени нуждаемости семьи в такой форме государственной помощи как социальное сопровождение и утверждение индивидуальной программы социального сопровождения (ИПСС) семьи с назначением ответственного куратора от ведомства ⁸.

В ИПСС отражена система мероприятий работы с семьями и детьми по оказанию медицинской, педагогической, юридической, психологической и социальной помощи в целях выявления и устранения причин, послуживших основанием ухудшения условий жизнедеятельности, снижения возможностей самостоятельно обеспечивать основные жизненные потребности ⁹.

Следует отметить, что в состав Координационного совета входят председатель, его заместитель, секретарь и члены совета, кроме того, представители различных ведомств.

Еще одним ведомством, чьи ресурсы необходимы для осуществления сопровождения семьи, является Департамент культуры Приморского края. Его представители участвуют в работе координационных советов (по согласованию).

⁸ Кузина, И. Г. Социальное сопровождение как инструмент оказания помощи семьям с детьми / И. Г. Кузина, Н. В. Панкова // Проблемы моделирования социальных процессов: Россия и страны АТР: материалы III Всеросс. научно-практич. конф. с междунар. участием / отв. ред. И. Г. Кузина. – Владивосток: Дальневост. федерал. ун - т, 2017. С. 142.

⁹ Развитие в ПК системы социального сопровождения семей с детьми, нуждающихся в социальной помощи, и решению проблем семей с детьми в рамках реализации комплекса мер / Основные принципы организации Службы социальной помощи семье и детям. – Владивосток: ЛИТ, 2016. С. 38.

Департамент физической культуры и спорта тоже периодически вовлекается в работу по социальному сопровождению.

От Департамента внутренней политики зависит благополучие семей в Приморском крае: он оказывает содействие уполномоченному органу в организации взаимодействия с социально ориентированными некоммерческими организациями, общественными объединениями.

И, наконец, Управление Министерства внутренних дел Российской Федерации ПК организует взаимодействие с поставщиками социальных услуг для оказания бесплатной юридической помощи¹⁰. Она заключается в содействии в оформлении документов, получении льгот и выплат; консультирование семей с детьми по социально-правовым вопросам и т. д.¹¹

Рассмотрим организации, представляющие другие ведомства, от деятельности которых также зависит результативность социального сопровождения.

Это Главное управление Федеральной службы исполнения наказаний по Приморскому краю (ГУФСИН). Необходимость в привлечении работников службы возникает в случаях, когда есть риск правонарушений, или ребенок, который находится в конфликте с законом, или родитель, который был осужден. Работу с такими клиентами проводят специалисты психологической службы ГУФСИН.

На муниципальном уровне, в процессе оказания помощи семье, принимают участие административно-территориальные управления. Так, в г. Владивостоке привлекаются к процессу социального сопровождения и Управление по работе с муниципальными учреждениями образования администрации города Владивостока, например, по вопросу постановки в очередь в детский сад; и Управление по учету и распределению жилой площади

¹⁰ Об организации деятельности по реализации Комплекса мер по осуществлению социального сопровождения семей с детьми, нуждающихся в социальной помощи, в ПК: Приказ от 29.12.2016 № 813 [Электронный ресурс] / Официальный сайт Департамента труда и социального развития ПК. – Режим доступа: <http://soctrud.primorsky.ru/content/%D1%81%D0%BE%D1%86%D0%B8%D0%B0%D0%BB%D1%8C%D0%BD%> (дата обращения: 17.02.2018).

администрации города Владивостока по вопросам оказания муниципальной услуги «Предоставление по договору найма жилого помещения маневренного фонда» семье, которая лишилась жилья из-за пожара.

Мероприятия по социальному сопровождению проводятся в более чем 20 муниципальных образований Приморского края системой учреждений, среди которых ключевое место занимают 10 краевых государственных учреждений социального обслуживания семей с детьми, подведомственных Департаменту труда и социального развития ПК; 14 государственных школьных учреждений, подведомственных Департаменту образования и науки региона; 8 медицинских организаций, находящихся в ведении Департамента здравоохранения Приморского края ¹².

Система учреждений социального обслуживания семей ¹³, насчитывающая десять СРЦН, стала базой организации сопровождения в нашем регионе ¹⁴. Социально-реабилитационные центры для несовершеннолетних оказывают помощь семьям с детьми, нуждающимся в поддержке государства, они имеют достаточные ресурсы, в первую очередь, кадровые – специалистов нестационарных отделений ¹⁵. Социальное сопровождение осуществляется в социально-реабилитационных центрах в городах Находка, Артем, Уссурийск, Арсеньев и других. Во Владивостоке на базе отделения «Семь – я» социально-реабилитационного центра для несовершеннолетних «Парус надежды» создана Территориальная служба сопровождения семьи; подобные службы существуют в Хасанском районе, в п. Славянка.

¹² Нормативно – правовые акты и документы по организации социального сопровождения семей с детьми в ПК / Сборник информационно – методических материалов по внедрению социального сопровождения семей с детьми. – Владивосток: «ЛИТ», 2017. С. 12.

¹³ Ивашкина, Ю. Ю. Структура и субъекты системы социального обслуживания семей с детьми / Ю. Ю. Ивашкина // Качество жизни и проблемы развития. 2016. №3. С. 100.

¹⁴ Социальное сопровождение семей с детьми [Электронный ресурс] // Информационно – методический сборник. – Режим доступа: <http://www.yaroditel.ru/professionals/biblio/%D0%A1%D0%B1%D0%BE%D1%80%D0%BA.pdf> (дата обращения: 17.02.2018).

¹⁵ Сотникова, Л. В. Проблемы социального обслуживания несовершеннолетних / Сотникова Л. В. // Известия УрГЭУ. 2016. № 4. С. 210.

Введение в работу учреждений нестационарных служб значительно расширило возможности оказания всесторонней помощи семьям и детям без изъятия ребенка из семьи, что позволило охватить практически все категории семей с детьми, нуждающихся в социальной поддержке ¹⁶.

Социальное сопровождение семьи с детьми в настоящее время стало неотъемлемой частью системы социальной защиты населения. В соответствии со Статьей 12 Федерального закона «Об основах социального обслуживания граждан в Российской Федерации», поставщики социальных услуг обязаны осуществлять сопровождение.

На местном уровне социально-реабилитационные центры осуществляют межведомственное взаимодействие с другими органами и учреждениями, а также общественными объединениями для социального сопровождения людей, в том числе родителей, опекунов, попечителей, других законных представителей несовершеннолетних детей ¹⁷.

Например, СРЦН «Парус надежды» сотрудничает с Общественной организацией по социально-психологической поддержке семей Приморского края, на базе которой функционирует Служба психолого-педагогического и социального сопровождения замещающих семей г. Владивостока. Это создает возможности для развития и гармонизации отношений родителей и детей, получения психолого-педагогической помощи.

Специалисты учреждений социального обслуживания совместно с другими субъектами выявляют семьи, нуждающиеся в сопровождении, и предоставляют информацию о них на заседаниях территориального Координационного совета ¹⁸. Учреждения социального обслуживания

¹⁶ Развитие в ПК системы социального сопровождения семей с детьми, нуждающихся в социальной помощи, и решению проблем семей с детьми в рамках реализации комплекса мер / Основные принципы организации Службы социальной помощи семье и детям. – Владивосток: «ЛИТ», 2016. С. 19.

¹⁷ Филиппова, Л. А. Социальное сопровождение в деятельности учреждений социального обслуживания / Л. А. Филиппова. – Великий Новгород: ИНФРА, 2015. С. 7.

¹⁸ Модельная программа социального сопровождения семей с детьми [Электронный ресурс] / Официальный сайт Министерства труда и социальной защиты РФ. – Режим доступа: https://rosmintrud.ru/uploads/imperavi/ru-RU/Modelynaya_programma_po_vnedreniu_sotcialnogo_soprovozhdeniya__semej_s_detymi.pdf (дата обращения: 17.02.2018).

закключают соглашения о взаимодействии между учреждениями и создают базы данных семей, находящихся на социальном сопровождении.

Необходимо отметить, что данные учреждения осуществляют обмен информацией с субъектами межведомственного взаимодействия о семьях, нуждающихся в сопровождении ¹⁹.

Социально – реабилитационные центры для несовершеннолетних реализуют мероприятия индивидуальной программы социального сопровождения в соответствии со своими полномочиями, включая информирование об учреждениях, оказывающих психологические услуги; организацию групп поддержки для семей, имеющих детей с ограниченными возможностями здоровья.

Поскольку с Центром занятости населения у учреждений социального обслуживания заключены соглашения о межведомственном взаимодействии, он является одним из участников Координационного совета. Основными задачами центра занятости в рамках социального сопровождения являются профессиональная ориентация несовершеннолетних, профессиональное обучение, трудоустройство родителей.

В рамках межведомственных взаимоотношений работники организаций здравоохранения аналогично выявляют нуждающиеся в помощи семьи и сообщают данные о членах этой семьи на Координационном совете и так далее.

Поликлиники и другие учреждения здравоохранения содействуют семьям в получении медицинских и реабилитационных услуг, обследования, диспансеризации и лечения родителей, несовершеннолетнего, в том числе у нарколога, в прохождении МСЭ, оформлении инвалидности, в лекарственном обеспечении, протезировании, ортезировании, помощь в углубленной психологической диагностике; проведении индивидуальной (групповой)

¹⁹ Методические рекомендации по внедрению модельной программы социального сопровождения семей с детьми в субъектах Российской Федерации [Электронный ресурс] / Официальный сайт Фонда поддержки детей, находящихся в трудной жизненной ситуации. – Режим доступа: <http://fond-detyam.ru/> (дата обращения: 17.02.2018).

терапии; психологическое консультирование; изменение намерения женщины отказаться от новорожденного, так далее.

Подведомственные Департаменту образования и науки органы опеки и попечительства выявляют семьи для принятия их на социальное сопровождение, а также входят в состав Координационного совета.

Эти органы, а также учреждения образования выполняют следующие функции: определение детей в группу продленного дня, дошкольное учреждение; привлечение детей с ограниченными возможностями здоровья к коррекционно-развивающим занятиям; помощь в вопросах обучения, воспитания и зачисления в образовательные учреждения; организация участия родителей и детей в работе детско-родительских клубов, объединений; повышение родительских компетенций на курсах; содействие в устройстве несовершеннолетнего в различные секции, кружки, в организации летнего отдыха детей и тому подобное.

В учреждениях культуры предлагаются различные виды творческой деятельности, обеспечивается возможность участия инвалидов, детей-инвалидов на равной основе в культурной жизни общества и др.

В полномочия подведомственных учреждений Департамента физической культуры и спорта входит вовлечение членов семьи в физкультурно-оздоровительные и досуговые мероприятия, в том числе, на основе индивидуальной программы реабилитации инвалида, ребенка-инвалида и др.

Следующая группа учреждений – Территориальные комиссии по делам несовершеннолетних и защите их прав, принимают участие в выявлении семей, объективно нуждающихся в сопровождении, а также в работе Координационных советов. Комиссия по делам несовершеннолетних является коллегиальным органом, создается высшими исполнительными органами государственной власти региона в целях координации деятельности органов учреждений системы профилактики безнадзорности и правонарушений несовершеннолетних; по обеспечению социально-педагогической

реабилитации несовершеннолетних, находящихся в социально опасном положении и т.д.²⁰.

В числе учреждений, которые могут вовлекаться в процесс социального сопровождения семьи и детей, нет организаций, подведомственных Департаменту по делам молодежи, а также Департаменту информатизации и телекоммуникаций Приморского края. Хотя в настоящее время существует объективная необходимость объединить все учреждения, представляющие разные ведомства, в единое информационное поле. Важно, чтобы специалисты других ведомств поняли, что представляет собой социальное сопровождение, чтобы любой рядовой сотрудник мог выявить семью, которая нуждается в социальном сопровождении и направить ее в службу. Только через каналы коммуникации можно перейти от разовых фактов социального сопровождения семьи к системе обращений за помощью в случае возникновения трудных жизненных ситуаций.

Таким образом, система учреждений социального сопровождения семьи с детьми в Приморском крае на региональном уровне представлена департаментами: труда и социального развития, науки и образования, здравоохранения, Управлением МВД по ПК, ГУФСИН и другими. В эту систему не включились департаменты по делам молодежи, информатизации и телекоммуникаций. Департаменты управляют деятельностью подведомственных учреждений на местном уровне.

На муниципальном уровне в процессе сопровождения семьи могут принять участие территориальные органы (административно-территориальные управления) или функциональные (отраслевые) органы по социальным вопросам. На местном уровне социальное сопровождение осуществляют Центр занятости, медицинские учреждения, отделы полиции, территориальные КДН и ЗП, органы опеки и попечительства, специализированные учреждения, общеобразовательные школы и общественные организации.

²⁰ Об основах системы профилактики безнадзорности и правонарушений несовершеннолетних: Федеральный закон от 24.06.1999 № 120-ФЗ (в ред. от 7.06.2017) [Электронный ресурс] // СПС КонсультантПлюс. – Режим доступа: http://www.consultant.ru/document/cons_doc_LAW_23509/ (дата обращения: 17.02.2018).

Функционирование системы учреждений обеспечивает доступность помощи семье. Активное межведомственное взаимодействие в вопросах раннего выявления семейного неблагополучия сделало систему помощи семье более управляемой, согласованной и достаточно эффективной.

1.3 Технология социального сопровождения семьи с детьми

Социальное сопровождение семьи является одной из основных семейно-сберегающих технологий социальной работы, ориентированной на повышение доступности разных видов помощи и качества поддержки семьи на ранних стадиях неблагополучия. При этом в процессе социального сопровождения аккумулируются усилия и ресурсы разных ведомств, а значит, преодолевается разобщенность в системе помощи семье с детьми.

Учреждения могут сами определять потенциальные семьи на ранних стадиях неблагополучия, нуждающихся в сопровождении. В процессе социального сопровождения огромное значение имеет желание клиента изменить свою проблемную ситуацию, быть готовым сотрудничать со специалистами. Поэтому здесь специалист выступает в качестве наставника.

Организация социального сопровождения основывается на следующих принципах: добровольности; комплексности; межведомственности; адресности; доступности; вариативности; конфиденциальности; рекомендательного характера решения трудной жизненной ситуации семьи.

Технологически социальное сопровождение представляет собой ряд этапов работы, результаты которой можно спрогнозировать ²¹.

Прежде всего, сопровождение основано на заявительно – выявительном принципе, подразумевающим сообщение в службу социального сопровождения субъектами системы профилактики безнадзорности несовершеннолетних и/или заинтересованными лицами о наличии семьи с детьми, которой нужна помощь.

²¹ Влох, Н. Н. Социальное сопровождение как современная эффективная семейно – сберегающая технология социальной работы семей с детьми / Н. Н. Влох. – Владивосток: ЛИТ, 2017. С. 39.

Следует отметить, что социальное сопровождение в социальной работе связано с таким понятием, как социальный случай, которое означает конкретную семейную ситуацию, связанную с трудными жизненными обстоятельствами. Ведение социального случая семьи в рамках социального сопровождения – важный компонент технологии сопровождения, при котором клиент помещается в центр внимания всех служб, которые могут помочь.

Рассмотрим последовательность этапов социального сопровождения подробнее (Приложение Б).

На предварительном этапе выявления семей с детьми, в службу может обратиться родитель или законный представитель ребенка и написать заявление, что ему необходимо предоставить сопровождение. Затем специалист регистрирует случай и принимает заявления, подготавливает определенный перечень документов, одним из которых является ИППСУ (индивидуальная программа предоставления социальных услуг) – она включает меры социального обслуживания, где указываются их форма, виды, объем, периодичность, условия, сроки оказания, рекомендуемые поставщики услуг. Иначе говоря, в данном документе обоснована необходимость в предоставлении социального сопровождения.

В случае поступления сообщения от субъектов профилактики, специалист Службы социального сопровождения организует оформление заявления от одного из членов семьи или законного представителя ребенка. Для этого может быть организован выезд в семью или приглашение одного из членов семьи в Службу посредством телефонного разговора.

На данном этапе сопровождения может применяться такая современная технология как «сеть социальных контактов», которая означает взаимодействие с близким кругом общения ребенка из семьи, попавшей в трудные жизненные обстоятельства. Технология носит универсальный характер, ее можно использовать для профилактики нарушений отношений семьи с близким окружением и в терапевтических целях. Ее особенностью является незначительное участие работников в принятии решений семьи относительно

выхода из проблемной ситуации. В результате семьи, которые считали, что их проблема неразрешима, начинают чувствовать поддержку окружения, собственные возможности и ответственность за свои решения «Сеть социальных контактов» помогает собрать достоверные данные для документов, которые будут рассматриваться на Координационном совете ²².

На первом, диагностико – договорном этапе, сотрудники службы социального сопровождения определяют ответственного специалиста по работе с семьей; проводят первичную социальную диагностику ситуации в семье; составляют проект ИПСС совместно с заявителем; представляют «случай» на заседании Координационного совета (КС).

На этом этапе проводится такая технология работы, как экспресс – диагностика детско-родительских отношений – это комплексная диагностика, направленная на исследование межличностных отношений в системе «родитель – ребенок» с учетом особенностей семейного воспитания. Также осуществляются тренинги детско-родительских взаимоотношений и обучающие занятия по адаптации для подростков с целью преодоления трудных жизненных семейных обстоятельств.

В целом, технология социальной диагностики – это система операций и процедур, объединенных алгоритмами и инструментарием, направленная на определение характеристик и оценку состояния объекта (человека, семьи, социальной группы). Общая цель социальной диагностики несовершеннолетних – определение наличия проблем у ребенка, особенностей проблемной ситуации, биопсихосоциального состояния участников сложившихся обстоятельств. Обычно диагностика включает наблюдение; опрос соседей, специалистов школы, администрации; анкетирование членов семьи ²³.

Далее, учреждения профилактики и Территориальная служба направляют пакеты документов для обсуждения на Координационном совете, члены

²² Эффективные социальные практики, используемые при оказании помощи семье и детям в рамках социального сопровождения / Сборник информационно – методических материалов по внедрению социального сопровождения семей с детьми. – Владивосток: ЛИТ, 2017. С. 46.

²³ Дудкин, А. С. Технологии социальной работы с семьей и детьми / А. С. Дудкин. – Пенза: ПГПУ им. В.Г. Белинского, 2011. С. 10.

которого оценивают нуждаемость семьи в сопровождении, а также утверждают ИПСС.

Координационный совет, в свою очередь, признает или не признает семью нуждающейся в социальном сопровождении; утверждает ИПСС и план мероприятий по реализации этой программы; определяет куратора, ответственного за выполнение плана мероприятий ИПСС; направляет копию решения КС и утвержденную ИПСС всем участникам сопровождения.

Теперь, у клиента есть постоянный специалист, который официально закреплен за «случаем» (клиентом, который нуждается в комплексной помощи), этот работник является «куратором случая»²⁴.

Он координирует взаимоотношения между клиентом и различными ведомствами, предоставляющими помощь семье, а также контролирует реализацию плана мероприятий индивидуальной программы сопровождения, организует работу сопровождения семьи совместно со специалистами других учреждений. Куратором случая может быть любой специалист, главным качеством которого является умение выстроить доверительные отношения с клиентом²⁵.

Специалист изучает потребности клиента и его семьи, а также выполняет организационную, защитную, оценивающую функции в процессе решения проблем. Его основная цель – оптимизация жизнедеятельности членов семьи, преодоление разобщенности в системе субъектов помощи и повышение качества ее оказания²⁶.

Затем работник Службы заключает договор с семьей, заносит информацию о семье в базу данных. На Координационном совете работники службы сопровождения ведут протокол и индивидуальную программу

²⁴ Влох, Н. Н. Социальное сопровождение как современная эффективная семейно – сберегающая технология социальной работы семей с детьми / Н. Н. Влох. – Владивосток: ЛИТ, 2017. С. 40.

²⁵ Егорова, М. О. Защита детства. Профилактика социального сиротства / М. О. Егорова. – М. : Национальный фонд защиты детей, 2016. С. 28.

²⁶ Технология ведения случая [Электронный ресурс] / Официальный сайт СРЦН «Парус надежды». – Режим доступа: <http://www.parusnad-vl.ru/?p=6682&preview=true> (дата обращения: 24.02.2018).

предоставления социальных услуг. После совета специалист координирует работу по социальному сопровождению семьи.

На деятельностном этапе (профессионального сопровождения) служба социального сопровождения осуществляет контроль за выполнением плана мероприятий ИПСС членами семьи, а также координирует процесс сопровождения. Органы и учреждения, ответственные за мероприятия ИПСС, осуществляют их и представляют информацию о проделанной работе с семьей в службу сопровождения.

В социальном сопровождении используются элементы технологии социального патронажа для оценки условий жизнедеятельности несовершеннолетнего ребенка. Эта технология близка по определенным характеристикам сопровождению, в частности, они имеют одинаковую цель – защита и поддержка семьи в проблемных жизненных ситуациях. В сопровождении семьи часто применяется технология консультирования. Сотрудники Территориальной службы отделения помощи семье и детям «Семь – Я» каждый день, включая и выходные, консультируют семьи по социальным и психологическим вопросам. Например, в 2017 году 170 семьям была оказана данная помощь ²⁷.

Третий этап в технологии сопровождения – аналитический. На данном этапе служба социального сопровождения проводит текущую и/или итоговую социальную диагностику ситуации в семье, вносит предложения в дополнительный план мероприятий ИПСС совместно с заявителем и представляет динамику «случая» на Координационном совете. Совет принимает решение либо о завершении, либо о продлении социального сопровождения семьи, корректирует и утверждает план мероприятий, секретарь Координационного совета рассылает по ведомствам протокол заседания.

²⁷ Панкова, Н. В. Основные направления развития системы социального обслуживания и социального сопровождения в Приморском крае / Н. В. Панкова. – Владивосток: ЛИТ, 2017. С. 10.

И последний, т. н. поддерживающий, этап заключается в проведении службой социального сопровождения мониторинга семейной ситуации и выполнение плана мероприятий, соответствующих данному этапу.

Следует отметить, что описанные выше частные технологии могут применяться на разных этапах социального сопровождения. Например, технология выездной формы предоставления помощи на базе СРЦН «Парус надежды» экстренной службой «Социальный патруль» может применяться на разных этапах социального сопровождения: на начальных этапах, когда необходимо личное знакомство с членами семьи, заключения договора; на этапе профессионального сопровождения для осуществления контроля за выполнением плана мероприятий. Например, если возникла проблема посещения консультаций специалистов. В 2017 году экстренной службой «Социальный патруль» реализовано 32 плановых выезда, обслужено 50 семей, из которых 32 в СОП; мобильной бригадой «Друг, помощник, консультант» – 349 человек²⁸.

В реализации технологии сопровождения возникают определенные проблемы. Чтобы выявить, какие противоречия сложились в Приморском крае, было проведено эмпирическое исследование мнений экспертов методом анкетирования. В опросе приняли участие 12 экспертов из разных городов Приморского края, в частности, 4 руководителя и 8 специалистов служб сопровождения Уссурийского СРЦН, Дальнереченского СРЦН «Надежда» и Дальнегорского городского округа, включая поселок Ольга и Тернейский микрорайон, а также СРЦН «Альбатрос» г. Находка. Были выявлены следующие проблемы технологии социального сопровождения.

Несмотря на существующий опыт применения технологии и принятого трехстороннего приказа Департаментов труда и социального развития, образования и науки, здравоохранения Приморского края, соглашений с ведомствами, субъекты отметили тревожные моменты в практике социального сопровождения.

²⁸ Там же С. 10.

Многие специалисты затруднились оценить развитость сопровождения в Приморье, однако эксперт из СРЦН г. Дальнереченска оценил состояние сопровождения семьи в своем центре как «слабое».

Актуальной проблемой являются эпизодические контакты в процессе социального сопровождения с медицинскими учреждениями, МФЦ, (КДН и ЗП), ТООиП. Служба сопровождения г. Дальнереченска редко взаимодействует с МО МВД России «Дальнереченский». Служба г. Дальнегорска редко контактирует с РОВД, ПФ, отделом по делам молодежи при администрации ДГО и общественной организацией «Матери России». В филиале Тернейского микрорайона эксперты указали на слабые связи с РОНО. В Находке служба сопровождения поддерживает слабые партнерские отношения с ПДН.

Большинство специалистов назвали проблемы выявления семей, нуждающихся в помощи, и отношения клиентов к своей ситуации. В службы сопровождения ни разу не обращались матери с новорожденными детьми, имеющие намерение отказаться от ребенка, замещающие семьи, а также члены семей, воспитывающие детей-инвалидов или родители, воспитывающие ребенка с ограниченными возможностями здоровья от 0 до трех лет. В том числе, в службах существуют проблемы финансового плана и увеличения нагрузки на специалистов. 94 % опрошенных считают, что представители органов государственной власти должны активнее информировать население о данной технологии через СМИ или во время встреч с населением.

Таким образом, социальное сопровождение является современной технологией социальной работы с семьей, которая заключается в выявлении проблем на ранних стадиях неблагополучия и содействии в оказании необходимой для семьи помощи. Социальное сопровождение основывается на принципах добровольности, комплексности, межведомственности, адресности и др. Работа специалистов в решения проблемных ситуаций семьи на каждом этапе социального сопровождения (выявления, диагностико – договорном, деятельностном, аналитическом, поддерживающем) требует комплексного использования традиционных и современных технологий социальной работы.

В результате проведенного исследования было выявлено, что процесс социального сопровождения в службах Приморья имеет определенные трудности, а именно: выявления семей и отношения клиентов к своим проблемам, финансового плана и увеличения нагрузки на специалистов.

В целом, ключевым условием организации социального сопровождения в Приморском крае как способа профилактики семейного неблагополучия, является формирование целостной правовой базы. В регионе принят основополагающий документ в области социального сопровождения – трехсторонний приказ Департаментов труда и социального развития, образования и науки, здравоохранения Приморского края. В крае сложилась и развивается система учреждений социального сопровождения. Благодаря партнерскому взаимодействию учреждений разных ведомств (здравоохранения, образования, занятости и др.) помощь семьям стала комплексной.

Социальное сопровождение является современной технологией, используемой в учреждениях социального обслуживания семей с детьми, в процессе которой применяются частные технологии. В результате опроса экспертов были выявлены проблемы в области социального сопровождения семьи: увеличения нагрузки на специалистов, отношения членов семей к своей ситуации, реализации заявительно-выявительного принципа.

2 Опыт организации социального сопровождения семьи с детьми в КГБУСО «Социально-реабилитационный центр для несовершеннолетних «Парус надежды»»

2.1 Типология семей с детьми, нуждающихся в социальном сопровождении

В современных условиях в социально-реабилитационных центрах, благодаря развитию нестационарной помощи, активизации межведомственного взаимодействия, появилась возможность сохранить для ребенка кровную семью на ранних стадиях ее неблагополучия²⁹. Специалисты СРЦН «Парус надежды», в частности, территориальной службы, работают в сфере социального сопровождения уже несколько лет. Объектом их деятельности являются следующие категории семей.

Во-первых, многодетные семьи. В таких семьях актуальна проблема безработицы; один из родителей может испытывать сложности с трудоустройством. С другой стороны, занятость родителей может приносить низкий доход. Также существует проблема низкой информированности родителей, нежелания обращаться в территориальные отделы социальной защиты, МФЦ, собирать необходимый пакет документов для оформления пособия и льгот, которые могут улучшить материальное положение семьи³⁰.

Многодетные семьи могут находиться в трудной жизненной ситуации по разным причинам: отсутствия собственного жилья, проживание в съемных тесных квартирах, комнатах; отсутствие возможности осуществлять арендную оплату или коммунальные платежи в связи с малой заработной платой; проблемы воспитания детей, и другие.

²⁹ Свистунова, Я. Н. Раннее выявление социальных рисков и сопровождение семей с детьми в нестационарных условиях / Я. Н. Свистунова // «Мы вместе!». Формы работы с неблагополучной семьёй. – Владивосток : изд-во ЛИТ, 2017. С. 44.

³⁰ Многодетная семья и проблемы ее социального обеспечения [Электронный ресурс] // Актуальные вопросы правоприменения. Журнал российского права. – Режим доступа: <file:/mnogodetnaya-semya-i-problemy-ee-sotsialnogo-obespecheniya.pdf> (дата обращения: 09.03.2018).

Во-вторых, целевой группой социального сопровождения являются семьи, воспитывающие детей с ограниченными возможностями здоровья в возрасте до трех лет. Такие семьи наиболее подвержены распаду, в них часто возникают конфликтные ситуации. Отцы детей с ОВЗ чаще всего не принимают ребенка с дефектом и отдаляются от семьи. Холодное отношение к ребенку травмирует и его мать, что в последующем способствует формированию у нее психосоматических заболеваний³¹. В результате неприятия ребенка отцом проявляется отчуждение жены от мужа. У матерей наблюдается повышенная моральная и физическая нагрузка, они воспринимают сложившиеся жизненные обстоятельства как ошибку воплощения собственных планов.³²

Ситуация также является проблемной, когда родители переоценивают и напротив, недооценивают уровень развития ребенка, его «особенности». Это обусловлено тем, что члены семьи недостаточно компетентны в вопросах обучения и воспитания ребенка, управления его поведением. Поэтому некоторые дети теряют способность развиваться, увлекаться чем-либо и т. д.

В семьях, воспитывающих детей с ограниченными возможностями здоровья в возрасте до трех лет, родители сталкиваются с ситуациями, когда не могут определить, к каким специалистам следует обращаться для оценки уровня развития своего ребенка; также они, их дети нуждаются в помощи по преодолению «барьеров» социализации, интеграции несовершеннолетнего в общество. Родители могут испытывать трудности в обеспечении ребенка необходимым медицинским оборудованием, в обращении и общении с «особенным» ребенком³³. Поэтому в СРЦН «Парус надежды» с 2017 года в рамках социального сопровождения функционирует служба ранней помощи для маленьких детей с ОВЗ.

³¹ Акатов, Л. И. Социальная реабилитация детей с ограниченными возможностями здоровья / Л. И. Акатов. – М.: ВЛАДОС, 2005. С. 162.

³² Проблемы семей, воспитывающих детей с ограниченными возможностями здоровья [Электронный ресурс] / Работники образования. – Режим доступа: <https://nsportal.ru/detskiy-sad/raznoe/2017/01/03/problemu-semey-vospityvayushchih-detey-s-ogranichennymi> (дата обращения: 09.03.2018).

³³ Социальные и психологические проблемы детей с ограниченными возможностями здоровья [Электронный ресурс] / Научный портал. – Режим доступа: http://geolike.ru/page/gl_7271.htm (дата обращения: 09.03.2018).

В-третьих, категории семей, воспитывающие детей-инвалидов. Ребенку может требоваться постоянный уход. Если у семьи низкий уровень доходов, то родители полностью посвящают себя работе, так как необходимо обеспечивать соответствующие условия ребенку. Наблюдается и другая ситуация, когда работает один из родителей, другой занимается ребенком, но для поддержания приемлемого уровня жизни заработной платы одного из родителей может быть недостаточно для этого.

В-четвертых, на социальное сопровождение могут быть приняты замещающие семьи – это любая форма жизнеустройства или форма семейного воспитания (реабилитации) детей, нуждающихся в защите государства, где воспитатели и приемные родители не являются биологическими родителями ребенка (семья усыновителей, приемная, патронатная, опекунская семья, семейно-воспитательная группа, семейный детский дом и др.)³⁴.

Все члены семьи, прежде всего, испытывают проблемы адаптации к новым условиям совместной жизни. Ребенок может перенести свои негативные переживания на приемных родителей, которые, в свою очередь, имеют эмоциональные трудности в привыкании к новому члену семьи.

С замещающими семьями в СРЦН работают в рамках «Родительской приемной». Совместно со Службой психолого-педагогической и социальной подготовки замещающих семей г. Владивостока с целью профилактики вторичных возвратов детей из замещающих семей на социальное сопровождение в 2017 году было поставлено пять замещающих семей,³⁵ в которых был велик риск снятия опеки (опекун не справлялся с воспитанием ребенка). Семьи получили необходимую психолого-педагогическую и социально-правовую помощь. В результате данные семьи преодолели кризисную ситуацию. Кроме того, организованы еженедельные курсы для

³⁴ Осипова, И. И. Замещающая семья в России / И. И. Осипова // Психология семьи и детско-родительских отношений. 2016. № 71. С. 71.

³⁵ Панкова, Н. В. Основные направления развития системы социального обслуживания и социального сопровождения в Приморском крае / Н. В. Панкова. – Владивосток: ЛИТ, 2017. С. 9.

родителей в рамках «Школы эффективного родительства». В 2017 году более 40 родителей получали данный вид помощи ³⁶.

В-пятых, еще один тип семей, которые могут получить помощь СРЦН «Парус надежды», это семьи, в которых несовершеннолетний ребенок находится в конфликте с законом. В большинстве случаев несовершеннолетний правонарушитель – это лицо, которое обладает склонностями, привычками, стереотипами антиобщественного поведения. Проблемы такого ребенка обусловлены особенностями подросткового возраста, который отличается бурным физическим развитием организма, повышенной возбудимостью, неуравновешенностью. Некритическое отношение к себе, неадекватная оценка приводят к нравственной неустойчивости несовершеннолетних, которая снижает эффективность социальной регуляции поведения и затрудняет формирование общественно полезных установок и адаптацию в обществе.³⁷

Незнание своих прав и обязанностей, потеря нравственных ценностей, поток противоречивой информации дезориентирует поведение подростка. Криминализация подростковой среды происходит на фоне таких негативных и потенциально опасных явлений, как алкоголизм, наркомания, беспризорность. Преступность несовершеннолетних связана как с общесоциальными проблемами, так и с проблемами формирования личности, носящими глубоко индивидуальный характер ³⁸. Также подобное поведение ребенка может быть обусловлено отсутствием внимания со стороны родителей, трудовой занятостью последних. Поэтому ребенок разными, нередко противоправными способами, пытается привлечь к себе внимание.

Для решения перечисленных проблем сформированы бесплатные пункты консультаций по правовым вопросам для родителей в отделениях СРЦН «Парус надежды». Одним из направлений деятельности службы сопровождения

³⁶ Там же С. 9.

³⁷ Материалы о деятельности комиссий по делам несовершеннолетних и защите их прав субъектов Российской Федерации [Электронный ресурс] / Приморский край. – Режим доступа: <http://kdnizp.volganet.ru/files/npa/.pdf> (дата обращения: 09.03.2018).

³⁸ Панорама социальных идей № 10 / Сборник информационно-методических материалов «Технологии и методики работы с детьми, находящимися в конфликте с законом. Рекомендации родителям по раннему выявлению вредных привычек». – Владивосток: ЛИТ, 2017. С. 5.

является оказание совместно помощи с субъектами профилактики семьям с детьми, находящихся в конфликте с законом. Организуются тренинги и занятия с подростками группы риска, их родителями, участие в которых 89 подростков³⁹.

В-шестых, социальное сопровождение может назначаться семьям, находящимся в социально-опасном положении. Родители данной категории семей не исполняют свои обязанности относительно обучения, воспитания и содержания ребенка, имеют негативное влияние на его личностное развитие, поведение, в том числе, возможно жестокое родительское обращение с ним.

В таких семьях наблюдаются проблемы некомпетентности родителей в воспитании ребенка; низкий материальный доход; проблемы с трудоустройством; проблемы медицинского характера, связанные с выраженными заболеваниями; жилищно-бытовые условия вредны и непригодны для проживания, особенно для ребенка; неблагоприятная семейная среда приводит к деформации родителей и детей. В отношении данных семей в рамках социального сопровождения проводится индивидуально – профилактическая деятельность.

В-седьмых, еще одним типом семьи, с которыми работают специалисты службы сопровождения, являются беженцы и вынужденные переселенцы, приезжающие в Приморье. В отношении данной категории семьи осуществляется содействие в трудоустройстве, восстановление необходимого пакета документов для определения мер социальной поддержки и получения социальной помощи, оформлении гражданства и осуществления психологической коррекции семейных взаимоотношений.

В-восьмых, семьи с одним родителем, воспитывающие несовершеннолетних детей. В настоящее время много родителей-одиночек, и в связи с отсутствием поддержки супруга / супруги, данные семьи сталкиваются

³⁹ Панкова, Н. В. Основные направления развития системы социального обслуживания и социального сопровождения в Приморском крае / Н. В. Панкова. – Владивосток: ЛИТ, 2017. С. 9.

со многими проблемами, мешающими им вести нормальную жизнедеятельность⁴⁰.

Например, если у такой семьи низкий материальный доход, это может повлечь за собой трудности в удовлетворении жизненных потребностей. Возможно получение дополнительного источника дохода от алиментов, которые могут и не выплачиваться. Поэтому родителю необходимо искать более высокооплачиваемую работу или вести трудовую деятельность в двух местах работы одновременно. Как следствие, возникает очередная проблема: ведь есть семьи, где ребенка не с кем оставить, отсутствие родственников или же дети не посещают дошкольные учреждения, так как существуют определенные трудности с пропиской.

В-девятых, на социальное сопровождение могут назначаться семьи, в которых супруг/супруга пережили развод. Распад семьи обуславливает тяжелые психические расстройства и депрессивные состояния родителей и детей. К тому же, одинокие мать или отец не в состоянии осуществлять отцовские и материнские функции одновременно, что, в конечном итоге, может негативно влиять на личностное развитие ребенка⁴¹. По отношению к ребенку одинокие родители могут осуществлять гиперопеку, или испытывать бессознательную злость, раздражение.

Смерть одного из родителей также влечет за собой тяжелые психологические переживания членов семьи.

Во всех подобных обстоятельствах родитель может быть подвержен стрессам, не видеть выхода из ситуации. Поэтому социальное сопровождение семей совместно со специалистами различных учреждений позволяет нормализовать ее жизнедеятельность⁴².

⁴⁰ Русакова, Ю. А. Особенности социальной работы с неполными семьями / Ю. А. Русакова // Международный студенческий научный вестник. 2015. № 5. С. 2.

⁴¹ Социокультурные и психологические проблемы современной семьи: актуальные вопросы сопровождения и поддержки [Электронный ресурс] // Материалы международной практической конференции. – Режим доступа: http://tsput.ru/faculties_and_departments/departments/departments_of_psychology/images/sbornik.pdf (дата обращения: 09.03.2018).

⁴² Прохорова, О. Г. Организация социальной работы с семьей / О. Г. Прохорова, Е. А. Виниченко. – М. : ИДПО ДТСЗН, 2017. С. 65.

Десятой категорией семей, нуждающихся в сопровождении, являются матери с новорожденными детьми, имеющие намерение отказаться от ребенка. Например, мать не уверена, что сможет обеспечить достойное будущее своему ребенку и ей проще оставить его. Причинами отказа от ребенка выступают психологические проблемы матери (например, отсутствие адекватного материнского инстинкта, юный возраст); низкий уровень заработной платы; отсутствие собственного жилья; безработица ⁴³.

В СРЦН «Парус надежды» наиболее востребованными видами помощи разным категориям семей в рамках социального сопровождения являются психолого-педагогическая и юридическая помощь ⁴⁴.

Чтобы семья приобрела статус получателя социальных услуг, в ее жизнедеятельности должны быть диагностированы обстоятельства (критерии) нуждаемости. Перечень обстоятельств, обуславливающих нуждаемость семей с детьми, обширный: кризис детско-родительских отношений в семье, в том числе пренебрежение нуждами детей; наличие признаков жестокого обращения родителей (иных законных представителей) с ребенком (детьми), включая физическое, психическое, сексуальное насилие; отсутствие работы у родителей, у ребенка – необходимой одежды, регулярного питания.

Также критериями нуждаемости являются несоблюдение в семье с детьми санитарно-гигиенических условий проживания; полная или частичная утрата родителями контроля за поведением детей; неудовлетворенная потребность ребенка в оказании специализированной медицинской помощи, в создании доступной среды проживания, профессиональном обучении детей-инвалидов; полная или частичная утрата способности либо возможности осуществлять самообслуживание, самостоятельно передвигаться, обеспечивать основные жизненные потребности в силу заболевания, травмы, возраста или наличия инвалидности; сложности детей (также тех, кто находится под опекой,

⁴³ Проблема отказа матери от новорожденного ребенка [Электронный ресурс] / Информационный портал. – Режим доступа: <https://www.zakon.kz/4622803-problema-otkaza-materi-ot.html> (дата обращения: 09.03.2018).

⁴⁴ Панкова, Н. В. Основные направления развития системы социального обслуживания и социального сопровождения в Приморском крае / Н. В. Панкова. – Владивосток: ЛИТ, 2017. С. 9.

попечительством), в социальной адаптации; семейный конфликт; угроза отказа от новорожденного ребенка; отсутствие у семьи места проживания; неудовлетворительные жилищно-бытовые условия; угроза лишения родительских прав, возврата ребенка в социальное учреждение, распада семьи; сектантство, проповедование нетрадиционных взглядов на воспитание детей, которые могут причинить вред и др.⁴⁵

В соответствии с данным перечнем можно принять семью на социальное сопровождение, при этом главное – наличие ресурса (потенциала семьи), желание решить проблему при содействии специалистов службы сопровождения и представителей других ведомств.

Таким образом, в социально-реабилитационном центре для несовершеннолетних «Парус надежды» социальное сопровождение позволяет оказывать помощь различным категориям семей: неполным, многодетным, замещающим, семьям, находящимся в СОП и др. Практически каждая вторая семья имеет жизненные обстоятельства, обуславливающие нуждаемость в сопровождении. Критерии, которыми руководствуются специалисты центра при постановке семьи на сопровождение, многочисленны и отражают различные трудности, возникающие в жизнедеятельности семьи.

2.2 Организационная структура социального сопровождения семьи в СРЦН «Парус надежды»

Социально-реабилитационный центр «Парус надежды» является специализированным учреждением для несовершеннолетних, нуждающихся в социальной реабилитации.

Центр состоит из структурных подразделений, которыми руководит директор. Последний делегирует полномочия заведующим данных отделений, которые, в свою очередь, поручают работникам (исполнителям) выполнять те

⁴⁵ Развитие в ПК системы социального сопровождения семей с детьми, нуждающихся в социальной помощи, и решению проблем семей с детьми в рамках реализации комплекса мер / Основные принципы организации Службы социальной помощи семье и детям. – Владивосток: ЛИТ, 2016. С. 38.

или иные должностные обязанности, в зависимости от направлений деятельности учреждений. В процессе социального сопровождения происходит взаимодействие специалистов и подразделений как внутри организации (Приложение В), так и во внешней среде.

Организационная структура службы сопровождения создается в соответствии с одноименным положением. Общее руководство деятельностью службы осуществляет непосредственно директор СРЦН, текущее руководство – руководитель службы. В обязанности руководителя входят обучение работников, например, молодых специалистов, только приступивших к работе в области социального сопровождения; контроль деятельности специалистов в целом и ее координирование; обеспечение взаимодействия с другими ведомствами и субъектами профилактики; участие на всех этапах социального сопровождения семьи.

На Координационном совете руководитель является неким модератором процесса рассмотрения случаев, представленных специалистами по работе с семьей. Также, руководитель оповещает представителей ведомств о предстоящем заседании координационного совета.

В состав службы сопровождения в СРЦН «Парус надежды» входят следующие специалисты: психолог в социальной сфере, педагог-психолог, социальный педагог, специалисты по работе с семьей, учитель-логопед, учитель-дефектолог, врач ЛФК, инструктор по труду, педагоги дополнительного образования и другие. Служба формируется из числа специалистов СРЦН в соответствии со штатным расписанием учреждения ⁴⁶.

Каждый сотрудник выполняет определенные задачи в рамках нестационарных условий: профилактику семейного неблагополучия, социального сиротства; оказывает комплексную помощь детям и семьям, оказавшимся в трудной жизненной ситуации, социально-опасном положении.

⁴⁶ Об организации деятельности по реализации Комплекса мер по осуществлению социального сопровождения семей с детьми, нуждающихся в социальной помощи, в Приморском крае: Приказ от 29.12.2016 № 813 [Электронный ресурс] / Официальный сайт Департамента труда и социального развития ПК. – Режим доступа: <http://soctrud.primorsky.ru/content/%D1%81%D0%BE%D1%86%D0%B8%D0%B0%D0%BB%D1%8C%D0%BD%> (дата обращения: 10.03.2018).

Например, педагог дополнительного образования готовит с детьми спектакли, привлекая других специалистов отделения, проводит занятия по развитию детей и координацию движений.

Учитель-дефектолог проводит с детьми занятия на развитие памяти, мышления, внимания. Логопед проводит групповые и индивидуальные занятия с детьми различного возраста с речевыми патологиями, с расстройством аутистического спектра.

В свою очередь, психологи консультируют семьи стационарно или с выездом, проводят коррекционно-развивающую работу с несовершеннолетними и детско-родительские тренинги.

Основную работу по организации социального сопровождения выполняют специалисты по работе с семьей. Они являются посредниками между субъектами помощи и конкретными членами семей. Они обязаны устанавливать контакт, доверительные отношения с родителями и детьми, оценивать сложившуюся ситуацию в семье, ее способности, желание сотрудничать, совместно решать проблемы и прогнозировать дальнейшие действия по реализации помощи.

Рассмотрим технологию работы специалистов службы ⁴⁷.

На диагностико-договорном этапе принимается заявление от члена семьи о необходимости социального сопровождения, выявляются проблемы семьи, собирается информация о них, в том числе, составляется акт обследования материальных и жилищно-бытовых условий; случай регистрируется в журнале учета семей; в случае отказа семьи от сопровождения – его фиксация; определяется куратор; разрабатывается проект индивидуальной программы сопровождения (ИПСС), которая включает сроки, сведения о заинтересованных организациях, ответственных за исполнение мероприятий. Затем подготовленные документы представляются на Координационном совете для

⁴⁷ Социальное сопровождение [Электронный ресурс] / Технология социальной работы. – Режим доступа: https://studme.org/15941024/sotsiologiya/sotsialnoe_soprovozhdenie (дата обращения: 10.03.2018).

проведения комплексной оценки индивидуальной нуждаемости, утверждения ИПСС и плана мероприятий; заключения договора с членами семьи ⁴⁸.

В рамках деятельностного этапа осуществляются меры по решению проблемы; проводится промежуточная диагностика и мониторинг с целью корректировки дальнейших действий. На аналитическом этапе по истечению сроков реализации ИПСС службой, совместно с организациями, проводится итоговая диагностика эффективности сопровождения для определения необходимости дальнейшей помощи либо ее прекращения с выработкой рекомендаций семье. Куратор семьи готовит информацию по итогам реализации мероприятий ИПСС и представляет ее на Координационном совете для принятия решения о снятии с сопровождения; в случае необходимости на основании результатов ИПСС вносит предложения в Координационный совет о продлении сроков.

На «поддерживающем» этапе после сопровождения отслеживается семейная ситуация. Рекомендуемое количество семей, находящихся на сопровождении у одного специалиста, составляет: при экстренном уровне сопровождения – не более 6 семей; при кризисном – не более 12; на адаптационном и базовом уровнях – не более 24 семей. Сопровождение семей с детьми осуществляется путем ее посещения по мере необходимости (не реже 1 раза в месяц); проведения консультаций; диагностических исследований членов семьи (по согласию), тестирования, бесед, наблюдения и пр.; посещения образовательных учреждений, в которых обучаются (воспитываются) дети; направления запросов в организации; проведения мониторинга выполнения мероприятий по сопровождению ⁴⁹.

Соответственно, чтобы эффективно оказать помощь большинству категорий семей, еженедельно проводятся плановые выезды специалистов Службы сопровождения на дом, ведется прием заявлений от членов семей,

⁴⁸ Шульга, Т. И. Особенности сопровождения семей с детьми / Т. И. Шульга. – М. : МГОУ, 2017. С. 84.

⁴⁹ Нормативно – правовые акты и документы по организации социального сопровождения семей с детьми в ПК / Сборник информационно – методических материалов по внедрению социального сопровождения семей с детьми. – Владивосток: ЛИТ, 2017. С. 34.

проводится первичная диагностика семейной ситуации, совместно с заявителем составляется индивидуальная программа социального сопровождения (Приложение Г).

В данной программе работник службы определяет уровень социального сопровождения семьи, иными словами период, в течение которого будут предприниматься действия для решения проблем. Работники различают четыре уровня сопровождения, определяемых различными признаками.

Адаптационный уровень социального сопровождения семей с детьми – это процесс реализации мероприятий, направленный на обеспечение взаимного принятия и привыкания членов замещающей, приемной, молодой и иной семьи, в течение первого года ее создания.

Признаки: первый год нахождения ребенка в замещающей семье (трудности в социальной адаптации ребенка к жизни в семье); повторный брак у родителей (воспитание мачехой или отчимом); молодая семья с ребенком; семья беженцев / вынужденных переселенцев с детьми в первый год пребывания на территории Приморского края.

Следующий, базовый (профилактический), уровень сопровождения семей – это процесс осуществления мер, направленный на оказание социальной, психологической, педагогической и иной помощи семьям с детьми с целью предупреждения кризисной ситуации во взаимоотношениях. Ему соответствуют следующие признаки: педагогическая безграмотность родителей (неразвитость родительских навыков и чувств, гиперопека или гипоопека); семья с несовершеннолетними детьми, один из которых отбывает наказание в местах лишения свободы; восстановившаяся в родительских правах; временная нетрудоспособность или инвалидность одного из родителей; семья в послеразводном состоянии (психологические проблемы у родителей и детей, недостаток общения у родителей и ребенка); воспитывающая ребенка-инвалида; с низким уровнем социализации и правовой компетенции.

В-третьих, кризисный уровень сопровождения семей с детьми – это процесс, направленный на оказание специализированной помощи по

устранению конфликтных и иных кризисных ситуаций, возникших на ранней стадии и угрожающих семейным отношениям.

Признаки данного уровня: нарушение межличностных отношений в семье (эмоциональная отверженность всех членов семьи), детско-родительских отношений (частые конфликты между родителем и ребенком); семья в процессе восстановления в родительских правах; в состоянии развода (ребенок является свидетелем семейных конфликтов, объектом эмоциональной разрядки конфликтующих родителей, «орудием» разрешения семейных споров); пренебрежение нуждами ребенка (неудовлетворительное питание, несоблюдение правил предупреждения заболеваний и своевременного лечения). На данном уровне сопровождение устанавливается на срок шесть месяцев.

При экстренном уровне процесс сопровождения направлен на осуществление помощи с целью предотвращения существующей угрозы для сохранения семьи. Признаки: враждебное отношение к ребенку в семье (телесные повреждения, нанесенные любым взрослым членом семьи или домочадцем, эксплуатация ребенка в ущерб развитию его личности); мать с новорожденным ребенком, имеющая намерение отказаться от него; семья с риском отказа от приемного ребенка или ребенка-инвалида; несовершеннолетние родители (нежелательная беременность, отсутствие поддержки со стороны близких родственников, несовершеннолетняя мать – одиночка); длительное тяжелое заболевание и / или смерть одного из родителей в семье; семья, пострадавшая в результате чрезвычайной ситуации (пожар, наводнение, ураган и прочее.). В данном случае период сопровождения составляет три месяца ⁵⁰.

В настоящее время специалисты службы ведут активную работу по информированию семей о новом виде государственной помощи. На социальном сопровождении службы в 2017 году находилось 237 семей (из них 213 в СОП).

⁵⁰ Развитие в ПК системы социального сопровождения семей с детьми, нуждающихся в социальной помощи, и решению проблем семей с детьми в рамках реализации комплекса мер / Основные принципы организации Службы социальной помощи семье и детям. – Владивосток: ЛИТ, 2016. С. 38.

Работа службы «Телефон доверия» позволила расширить охват целевых групп по социальному сопровождению, увеличить осведомленность граждан по психологическим и социальным вопросам, повысить качество жизни. Например, за первое полугодие 2017 г. было принято 3549 звонков⁵¹.

В течение двух лет специалисты апробировали разные организационные формы социального сопровождения, например, родительские клубы, межведомственные мобильные бригады «Друг, помощник, консультант» и другие.

Как было отмечено выше, на базе отделения «Семь – Я» с 2016 года функционирует Территориальная служба социального сопровождения семьи, целью которой является выявление неблагополучия семьи на ранней стадии и предоставление комплекса видов помощи, а также активизация участия членов семьи в решении собственных проблем.

Задачи службы заключаются в определении характерных признаков социального неблагополучия семьи; координации межведомственных взаимоотношений; сопровождении семьи, в первую очередь защите прав и интересов ребенка; применении потенциала семьи для решения проблем; в сохранении семейно-родственных связей; повышении родительской компетентности и информированности, которая будет способствовать доступности социального сопровождения.

Служба имеет штат специалистов, которые оказывают услуги в нестационарных условиях. Работа в рамках социального сопровождения требует больших усилий, поскольку у специалистов (кураторов), осуществляющих социальный патронаж семей (СОП), увеличивается трудовая нагрузка в связи с сопровождением других категорий семей. Поэтому в службу постепенно вводятся новые штатные единицы, осуществляется обучение специалистов.

⁵¹ Панкова, Н. В. Основные направления развития системы социального обслуживания и социального сопровождения в Приморском крае / Н. В. Панкова. – Владивосток: ЛИТ, 2017. С. 9.

Следовательно, деятельность специалистов по работе с семьей является весьма содержательной и ответственной. Положительные результаты в решении проблем семьи могут быть достигнуты путем содействия процессу социального сопровождения учреждений медицинской, образовательной и других сфер жизнедеятельности ⁵². Поэтому Территориальная служба социального сопровождения семьи тесно сотрудничает с краевым наркологическим диспансером для оказания помощи зависимым членам семьи, с данным учреждением выстроены партнерские отношения. Также в области правонарушений выстроены отношения с психологической службой ГУФСИН.

Психологическая помощь, осуществляемая специалистами службы сопровождения, заключается в информировании об учреждениях, оказывающих психологические услуги (месте их нахождения и графике работы); содействии в углубленной психологической диагностике; содействии в проведении индивидуальной (групповой) терапии; психологическом консультировании; работе с социальным окружением семьи; организации групп поддержки для семей, имеющих детей с ограниченными возможностями здоровья; психологической помощи в изменении намерения женщины отказаться от новорожденного и др. ⁵³

Служба активно взаимодействует с несколькими общественными организациями, в частности, с автономной некоммерческой организацией «Делай добро». Все эти организации выступают в качестве волонтеров в реализации социального сопровождения: при необходимости оказывают семье

⁵² Пигарева, Ю. В. Социальное сопровождение семей, находящихся в трудной жизненной ситуации [Электронный ресурс] // Научно – методический сборник «Социальное обслуживание семей и детей». – Режим доступа: http://www.homekid.ru/content/docs/izdaniya/serealnui_sbornik/vse-vupyski/v2/163-178.pdf (дата обращения: 10.03.2018).

⁵³ Об организации деятельности по реализации Комплекса мер по осуществлению социального сопровождения семей с детьми, нуждающихся в социальной помощи, в Приморском крае: Приказ от 29.12.2016 № 813 [Электронный ресурс] / Официальный сайт Департамента труда и социального развития ПК. – Режим доступа: <http://soctrud.primorsky.ru/content/%D1%81%D0%BE%D1%86%D0%B8%D0%B0%D0%BB%D1%8C%D0%BD%> (дата обращения: 10.03.2018).

экономическую помощь; организационную помощь (например, если семью требуется сопроводить куда-либо, помочь с детьми, транспортом и т. д.⁵⁴

Субъекты профилактики в лице сотрудников территориальных отделов социальной защиты взаимодействуют с территориальной службой. Совместная работа заключается в оказании социальной помощи: содействии в оформлении социальных выплат и льгот; выделении путевок для отдыха и оздоровления несовершеннолетних; оформлении компенсации оплаты за детский сад; предоставлении ребенку бесплатного горячего питания в образовательном учреждении; получении справок для оформления льгот и пособий учащимся и студентам; помощь в трудоустройстве и пр.

В процессе социального сопровождения немаловажной является деятельность специалистов опеки и попечительства, комиссии по делам несовершеннолетних, представителя инспекции по делам несовершеннолетних отделов полиции в решении правовых проблем семьи.

Служба сопровождения в рамках партнерских отношений сотрудничает с учреждениями образования; с одним из них заключено соглашение о взаимодействии. На базе Центра диагностики и консультирования «Коррекция» проводится психолого-медико-педагогическая комиссия (ПМПК), которая определяет форму обучения ребенка (это касается коррекционных школ) и др. Осуществляется взаимодействие с клинико-диагностическим и перинатальным центром, которые принимают участие в медицинской поддержке семей.

В СРЦН «Парус надежды», кроме Службы социального сопровождения, функционирует Служба ранней помощи. Она ориентирована на работу с детьми от 0 до 3 лет, у которых есть риск нарушений в развитии, с их родителями. Медицинские организации, специалисты (неврологи, женская консультация и т. д.), которые курируют детей из данных семей, также являются партнерами территориальной службы.

⁵⁴ Береговая, Е. Б. Современные направления поддержки семьи, находящейся в трудной жизненной ситуации: перспективы взаимодействия с НКО / Е. Б. Береговая, М. С. Нетесова. – М. : Международная лингвистическая школа, 2017. С. 118.

Служба ранней помощи еще не выстроила систему взаимодействия по передаче детей в образовательные учреждения. В настоящее время налаживаются контакты с коррекционными школами, интернатами, детскими садами. Впоследствии появится возможность рекомендовать семьям обратиться в необходимые для них организации.

Особое место в СРЦН «Парус надежды» занимает Ресурсный центр по социальному сопровождению семьи. Данный центр не является его структурным подразделением, однако ведет активную методическую, информационную работу с работниками территориальных служб Приморского края, а также семьями, нуждающимися в помощи. Необходимо отметить, что при поддержке Ресурсного центра работниками службы сопровождения разработана система внутреннего делопроизводства (индивидуальные программы социального сопровождения и т. д.).

Ресурсный центр в рамках своей деятельности аккумулирует опыт работы в области социального сопровождения, проводит различные методические мероприятия, объединения, навигаторы и т. д. Пришедшие в службу работники проходят обучение в школе молодого специалиста «Становление», что позволяет сформировать необходимые профессиональные навыки. Специалисты – эксперты, которые давно работают в учреждении, имеют опыт сопровождения семьи, выступают в качестве наставников молодых сотрудников.

Ресурсный центр заключил договоры и выстроил партнерские взаимоотношения с вузами г. Владивостока, в частности, Дальневосточным Федеральным университетом, Морским государственным университетом имени адмирала Г. И. Невельского, Тихоокеанским государственным медицинским университетом, то есть со всеми профильными учреждениями высшего профессионального образования, которые готовят специалистов по социальной работе, психологов и др.

Совместно с вузами Ресурсный центр выпускает сборники статей, обобщающих опыт работы с детьми, информационные буклеты, флаеры. В

задачи Ресурсного центра кроме координирующей функции, входит задача обобщения опыта. Учреждения высшего образования помогают в осмыслении практики сопровождения, используя потенциал методологии научных исследований⁵⁵.

Ресурсный центр взаимодействует с другими организациями для оказания юридической, медицинской и др. видов помощи в рамках социального сопровождения. Например, привлекает юридические организации, в частности, коллегия адвокатов «Центр права»: они оказывают консультационную помощь в проблемных вопросах на основе договора о бесплатных консультациях.

Ресурсный центр взаимодействует с медицинскими поликлиниками в области детского и семейного здоровья. Так же, как и служба социального сопровождения, центр выстроил взаимоотношения с краевым наркологическим диспансером: общая задача Ресурсного центра и диспансера заключается в мотивировании родителей проходить курс реабилитации или отправиться в отдел профилактики, если существует опыт преодоления зависимости или созависимости.

Таким образом, организационная структура социального сопровождения в СРЦН «Парус надежды» представлена Территориальной службой сопровождения, действующей на базе отделения помощи семье и детям «Семь – я», Службой ранней помощи. На базе центра создан Ресурсный центр, цель которого заключается в осуществлении помощи специалистам, работающим с семьей, а также создании единого банка нуждающихся в помощи семей. Функции управления этими структурными единицами, центром выполняет директор и заместитель директора СРЦН, руководитель службы сопровождения. Специалисты определяют уровень сопровождения семьи: адаптационный, базовый кризисный и экстренный. В процессе социального

⁵⁵ Осмачко, Н. В. Моделирование технологии социального сопровождения семьи в Приморском крае (на материалах опроса экспертов) / Н. В. Осмачко, К. В. Чистик // Эффективные практики, используемые при оказании помощи семье и детям в рамках социального сопровождения: сборник информационно-методических материалов по внедрению социального сопровождения семей с детьми / отв. ред. Н. В. Панкова. – Владивосток: ЛИТ, 2017. С. 57.

сопровождения Территориальная служба и Ресурсный центр взаимодействуют с различными учреждениями (опеки и попечительства, Центром занятости и др.), общественными организациями.

2.3 Экспертные оценки опыта и проблем социального сопровождения семьи с детьми в СРЦН «Парус надежды»» (по материалам прикладного исследования)

Нуждаемость в социальном сопровождении семей обусловлена тем, что, например, по данным Федеральной службы государственной статистики Приморского края, в 2017 году численность населения с денежными доходами ниже величины прожиточного минимума (12408 р.) составила 282,7 тыс. человек, что составило 14,7 % от общей численности населения⁵⁶. При этом у многих семей не оформлены положенные социальные выплаты, пособия и льготы, что затрудняет полноценное существование семьи и содержание детей в данных семьях.

Кроме того, существует проблемы неполных семей, где один родитель занимается воспитанием детей. Так, в Приморье в 2018 году зарегистрировано 3090 человек, находящихся в разводе⁵⁷. Около 400 взрослых и детей с начала 2018 года существуют в условиях семейного неблагополучия⁵⁸.

Для КГБУСО «СРЦН для несовершеннолетних «Парус надежды»» социальное сопровождение является инновационной технологией, позволяющей эффективно оказывать не только помощь, но и развивать собственные ресурсы семьи, родительскую компетентность, предвосхищать

⁵⁶ Основные показатели уровня жизни населения [Электронный ресурс] / Официальный сайт Федеральной службы государственной статистики по ПК. – Режим доступа: http://primstat.gks.ru/wps/wcm/connect/rosstat_ts/primstat/ru/statistics/standards_of_life/ (дата обращения: 11.05.2018).

⁵⁷ Показатели естественного движения населения [Электронный ресурс] / Официальный сайт Федеральной службы государственной статистики по ПК. – Режим доступа: http://primstat.gks.ru/wps/wcm/connect/rosstat_ts/primstat/resources/6ee4a48048e13710b1c8f1f7eaa5adf2/04.2018.htm (дата обращения: 11.05.2018).

⁵⁸ Конфликтные семьи [Электронный ресурс] / Официальный сайт Администрации ПК. – Режим доступа: <http://primorsky.ru/news/142480/> (дата обращения: 11.05.2018).

возникновение социальных и психологических проблем в семье путем активизации ее потенциальных возможностей. В период с 2014 по 2017 гг. решалась задача внедрения сопровождения в практическую деятельность, в настоящее время перед руководством центра, его работниками стоит задача развития социального сопровождения.

Понятие «сопровождение» близко таким понятиям, как «содействие», «совместное передвижение», «помощь одного человека другому в преодолении трудностей». Сопровождать – значит проходить с кем-либо часть его пути в качестве спутника или провожатого. Специалисты, осуществляющие сопровождение, стараются найти скрытые ресурсы для развития человека или семьи, используют их собственные возможности и способствуют формированию необходимых условий для восстановления социальных связей.

В центре уже имеется ценный опыт сопровождения семей с детьми-инвалидами, оказания семье ранней помощи. Как следствие, возникает потребность не только его обобщения, но и выявления проблем в осуществлении социального сопровождения. В рамках предпринятого исследования мы обращаемся к экспертному мнению – представлениям, суждениям и оценкам специалистов, имеющих разный статус, осуществляющих разные функции в процессе сопровождения. Ведь от их усилий и заинтересованности, профессионализма зависит эффективность социального сопровождения семьи. Эти специалисты явились объектом исследования.

Цель исследования заключалась в выявлении опыта и практик организации социального сопровождения семьи и детей на основе их мнения, суждений.

Для достижения цели решались следующие задачи:

- выявить особенности социального сопровождения в территориальных службах Приморья;
- выявить мнения о функциях Ресурсного центра и территориальных служб;

- рассмотреть особенности межведомственного взаимодействия;
- выявить категории семей, находящихся на социальном сопровождении и прошедшие его;
- выявить проблемы в области социального сопровождения;
- определить отношение специалистов к социальному сопровождению в целом и так далее.

Исследование включало два этапа, использовался метод опроса экспертов.

Формирование основы выборки осуществлялось методом «снежный ком». Он заключается в том, что для составления списка единиц отбора (основы выборки) ведется специальный поиск нескольких «репрезентативных» лиц, а с их помощью находят других. Основа выборки в виде списка формируется «по цепочке». Затем, на основе определенных критериев, из этого списка отбираются единицы наблюдения. В данном исследовании в качестве носителей информации выступают эксперты по узкой проблеме.

Критериями отбора экспертов явились:

- общий стаж работы в СРЦН, который должен составлять не менее 3 лет;
- стаж работы в области социального сопровождения семьи и детей (не менее чем 1 год).

На первом этапе методом направленного интервью были опрошены пять экспертов: руководитель, специалист Ресурсного центра и четыре работника отделения «Семья – я» СРЦН (Приложение Д).

В результате были выявлены основные проблемы в социальном сопровождении семей с детьми: недостаточная информированность в этой области, как населения, так и работников других ведомств (учреждений здравоохранения, образования); слабое использование СМИ и электронных ресурсов (сайтов организаций) для продвижения социального сопровождения; значительное увеличение нагрузки специалистов, недостаточный уровень

подготовки работников; пассивное (часто – иждивенческое) отношение многих семей к преодолению возникших противоречий.

На втором этапе исследования экспертов было использовано анкетирование. В частности, опрошены директор КГБУСО «СРЦН «Парус надежды», руководители Службы сопровождения и Ресурсного центра, специалист данного центра, а также 8 специалистов Территориальной службы социального сопровождения семьи и детей города Владивостока (отделения «Семь – Я» КГБУСО «СРЦН «Парус надежды»). Различные функциональные обязанности, выполняемые экспертами, обусловили разработку трех анкет. Анкеты включали общие вопросы, адресованные всем экспертам, и вопросы, сформулированные с учетом специфики деятельности экспертов (Приложение Е). Рассмотрим полученные результаты.

Во-первых, эксперты по-разному оценили степень развитости социального сопровождения в Приморском крае. Большинство отметили, что данная технология осуществляется «скорее активно» во Владивостоке и Хасанском районе. Все остальные эксперты затруднились ответить (Рисунок 1).

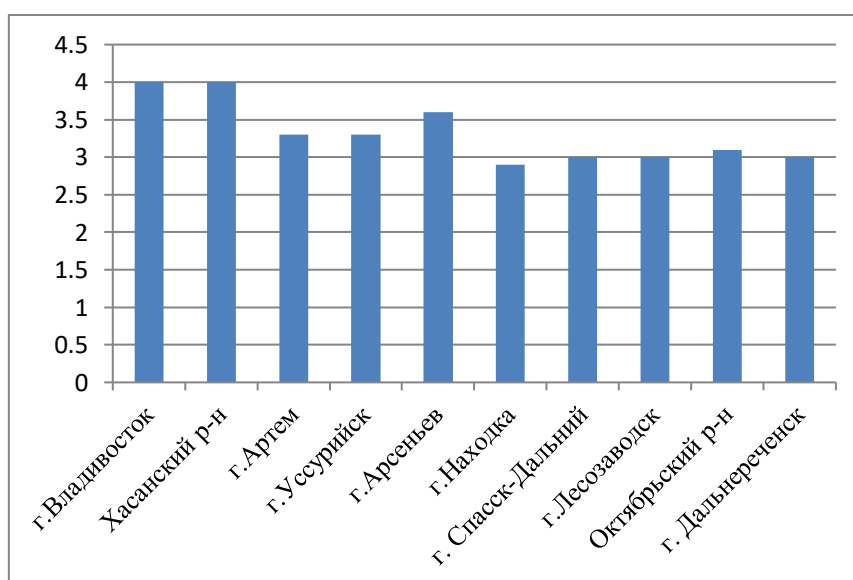


Рисунок 1 – Степень развитости деятельности по социальному сопровождению семьи в субъектах Приморского края (в баллах, макс. 5 баллов)

Расчет медианы (значение признака, которое лежит в основе ранжированного ряда и делит этот ряд на две равные по численности части) показал, что ответы специалистов могут быть связаны с тем, что социальное сопровождение осуществляется относительно недавно и стаж работников в данной области в среднем составляет полтора года⁵⁹. Результаты представлены на Рисунке 2.

Отметим, что руководители, в отличие от большинства специалистов, сумели оценить состояние социального сопровождения в других городах. Скорее всего, это связано с тем, что весь руководящий состав проходил обучение за пределами Приморского края в таких городах, как Санкт-Петербург, Нижний Новгород, Псков, а также в Твери. Поэтому они лучше осведомлены о том, каким образом осуществляется социальное сопровождение в разных регионах страны и смогли сравнить общероссийский и региональный опыт социального сопровождения.

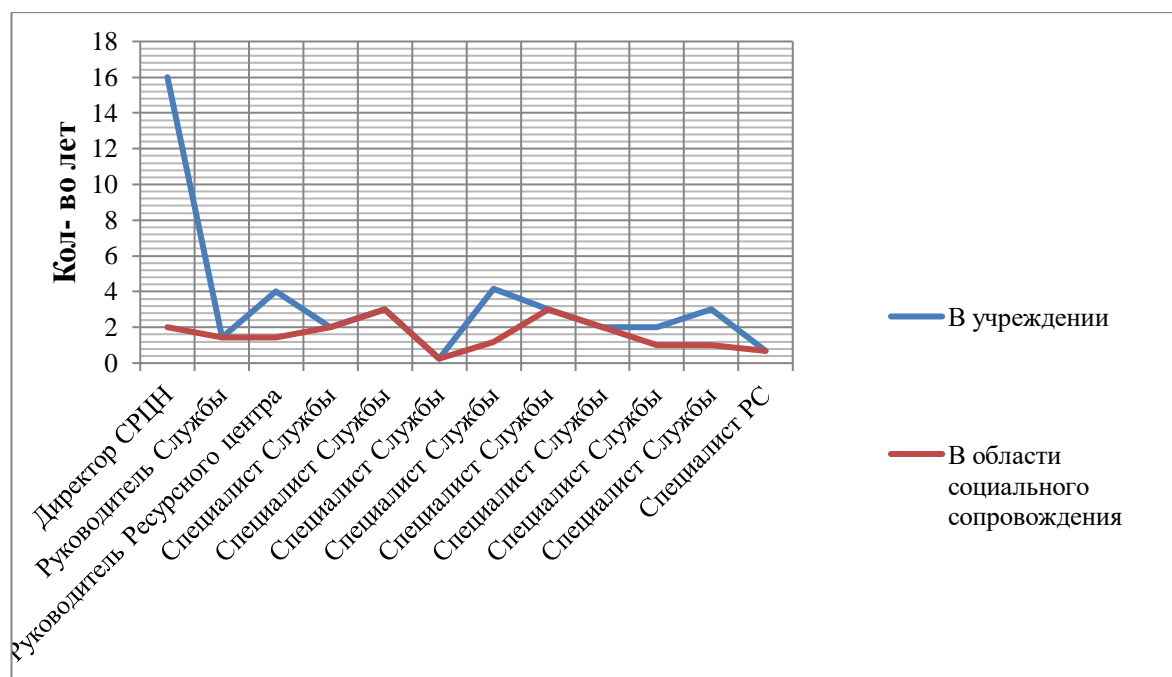


Рисунок 2 – Стаж работы специалистов (в учреждении и в области социального сопровождения)

⁵⁹ Сизова, Т. М. Статистика [Электронный ресурс] / Т. М. Сизова. - Режим доступа: http://window.edu.ru/catalog/pdf2txt/858/27858/11080?p_page=1 (дата обращения: 15.03.2018).

В целом, большинство экспертов назвали реализуемые службой социального сопровождения направления деятельности, в частности, следующие:

- несколько раз в неделю осуществляется выявление семей, нуждающихся в социальном сопровождении и повышении родительской компетентности и ответственности за воспитание детей;
- несколько раз в неделю осуществляются мероприятия по оказанию межведомственной помощи;
- несколько раз в неделю проводятся выездные мероприятия;
- реже одного раза в месяц осуществляется апробация и внедрение новых методик и технологий работы с семьей.

Специалисты Ресурсного центра считают, что важными направлениями их работы являются, в первую очередь, методическое сопровождение территориальных служб и развитие профессиональных компетенций специалистов в сфере социального сопровождения.

Руководитель центра затруднилась ответить о важности такого направления как ведение единого банка нуждающихся в социальном сопровождении, так как в перспективе планируется создание межведомственной базы данных, благодаря которой появится возможность быстрее оказывать помощь семье. Кроме того, руководитель отметила, что Ресурсный центр своевременно оказывает поддержку специалистам, но иногда сроки выполнения работ нарушаются. Скорее всего, это связано с тем, что центр осуществляет большой объем работы и, по мнению руководителя, Ресурсный центр дублирует некоторые направления методической службы «Паруса надежды». Также в центр в основном обращаются за помощью по вопросам методического обеспечения.

Во-вторых, эксперты глубоко раскрыли проблему взаимодействия учреждений разных ведомств в ходе социального сопровождения, зафиксированную еще на первом этапе исследования. В частности, в числе организаций, которые редко включаются в совместную работу, назывались

многофункциональные центры (МФЦ), образовательные организации, Управление МВД, организации культуры и спорта.

Эксперты говорили об отсутствии связи с поликлиниками, о том, что Департамент здравоохранения не участвует в выполнении мероприятий по социальному сопровождению; некоторые учреждения отказываются от участия в Координационных советах. Также эксперты отметили редкие взаимодействия с учреждениями дополнительного образования и Главным управлением Федеральной службы исполнения наказаний по Приморскому краю (ГУФСИН). В качестве причин они назвали слабую информированность работников этих организаций о социальном сопровождении.

И, напротив, по мнению экспертов, служба в ходе социального сопровождения часто взаимодействует с Департаментом труда и социального развития, его отделами; административно-территориальными управлениями г. Владивостока (например, АТУ Фрунзенского района), органами опеки и попечительства, территориальными отделами социальной защиты населения, подразделением по делам несовершеннолетних, Центром занятости г. Владивостока, юридическими организациями, Комиссиями по делам несовершеннолетних и защите их прав, а также с общественными организациями, такими как АНО «Делай добро», РОВД «Матери России».

Такая противоречивая картина взаимодействий обусловлена тем, что организации, с которыми не налажена связь, например с учреждениями здравоохранения, ссылаются на отсутствие в нормативно-правовой базе их деятельности функционала по социальному сопровождению семей. Другие учреждения, которые участвуют в сопровождении семьи, считают это своим профессиональным долгом, следуют собственному желанию помочь семье. Или, например, частое сотрудничество с органами опеки и попечительства объясняется тем, что члены семей могли и раньше, до принятия семьи на социальное сопровождение, состоять на учете в данных учреждениях.

В-третьих, большинство экспертов сошлись во мнении, что есть трудности в сопровождении, обусловленные отношением клиентов к своим

проблемам и реализацией заявительного принципа в получении помощи (Рисунок 3).

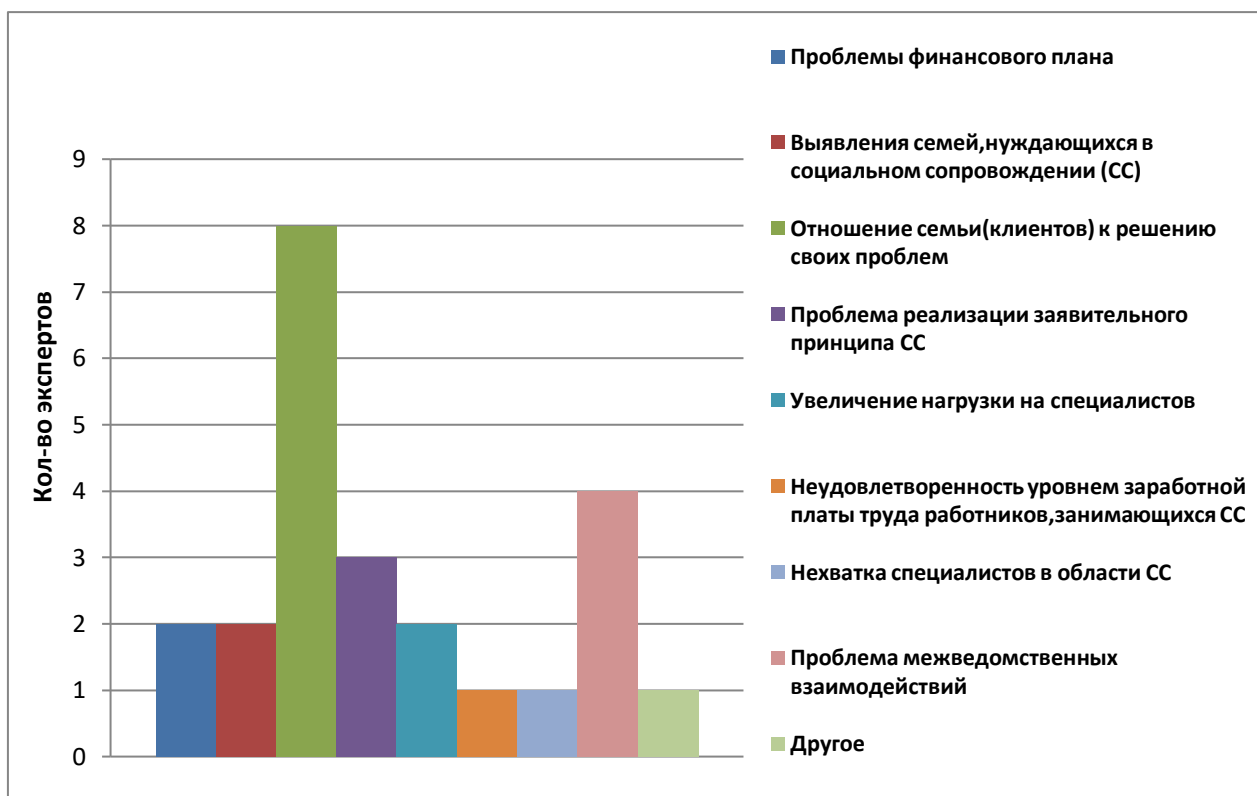


Рисунок 3 – Проблемы, с которыми сталкиваются специалисты в процессе социального сопровождения

К тому же, в обществе сохранен стереотип тревожного поведения в отношении служб, предоставляющих помощь, многие потенциальные клиенты боятся осуждения со стороны других людей, а также существует страх, что ребенок может быть сразу изъят из семьи.

Эксперты отметили, что к ним чаще всего обращаются представители многодетных, неполных семей, находящихся в СОП, однако практически ни разу не обращались матери с новорожденными детьми, имеющие намерение отказаться от ребенка, семьи беженцев и вынужденных переселенцев, редко прибегают к помощи семьи, воспитывающие детей с ограниченными возможностями здоровья в возрасте до 3 лет (Рисунок 4).



Рисунок 4 – Категории семей, которые чаще обращаются в службу социального сопровождения семьи

В целом, сопровождение назначается всем категориям семей, но больше всего в отношении многодетных семей, с одним родителем, воспитывающим несовершеннолетних детей и семьям, находящихся в социально-опасном положении (Рисунок 5).



Рисунок 5 – Категории семей, в отношении которых чаще назначается социальное сопровождение

Следовательно, социальное сопровождение в службе проходят многие категории семей, кроме семей беженцев и вынужденных переселенцев, а также семей, воспитывающих детей с ограниченными возможностями здоровья в возрасте до 3 лет, поскольку эти семьи обращаются в службу ранней помощи (Рисунок 6).

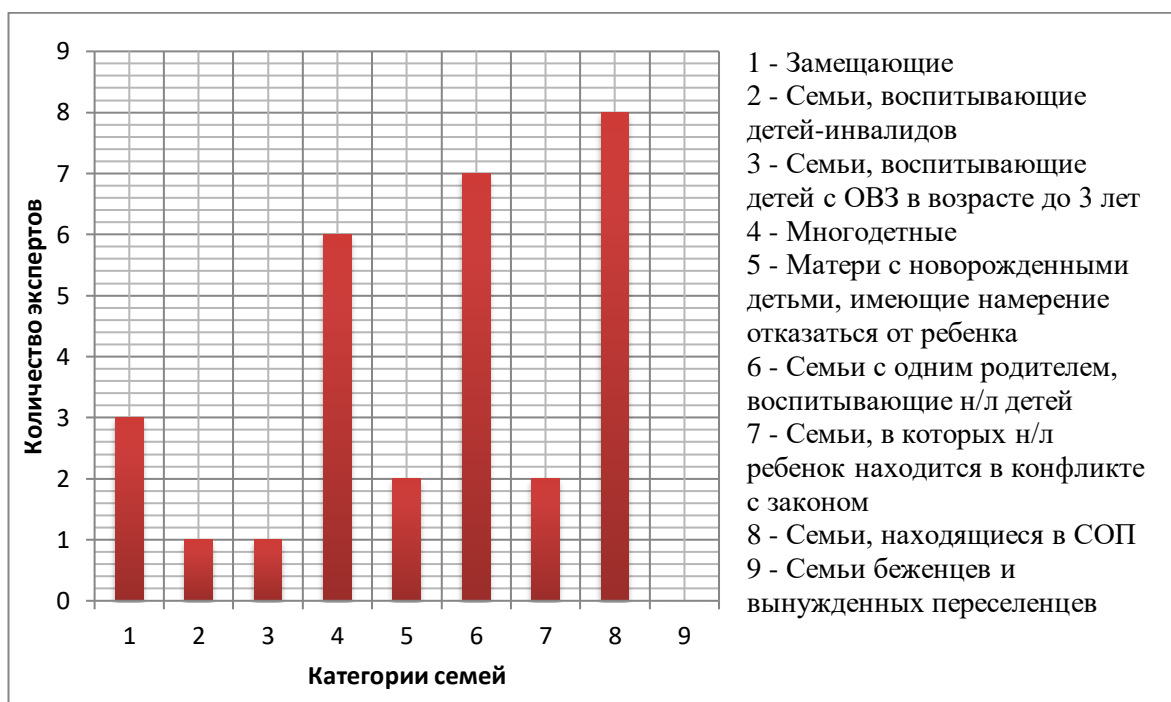


Рисунок 6 – Категории семей, получивших услуги по социальному сопровождению

В настоящее время на социальном сопровождении находятся замещающие семьи, воспитывающие детей-инвалидов, мать, имеющая намерение отказаться от ребенка, семьи, где несовершеннолетние находятся в конфликте с законом. Доминируют среди семей многодетные, неполные семьи, а также семьи, находящиеся в социально-опасном положении (Рисунок 7).

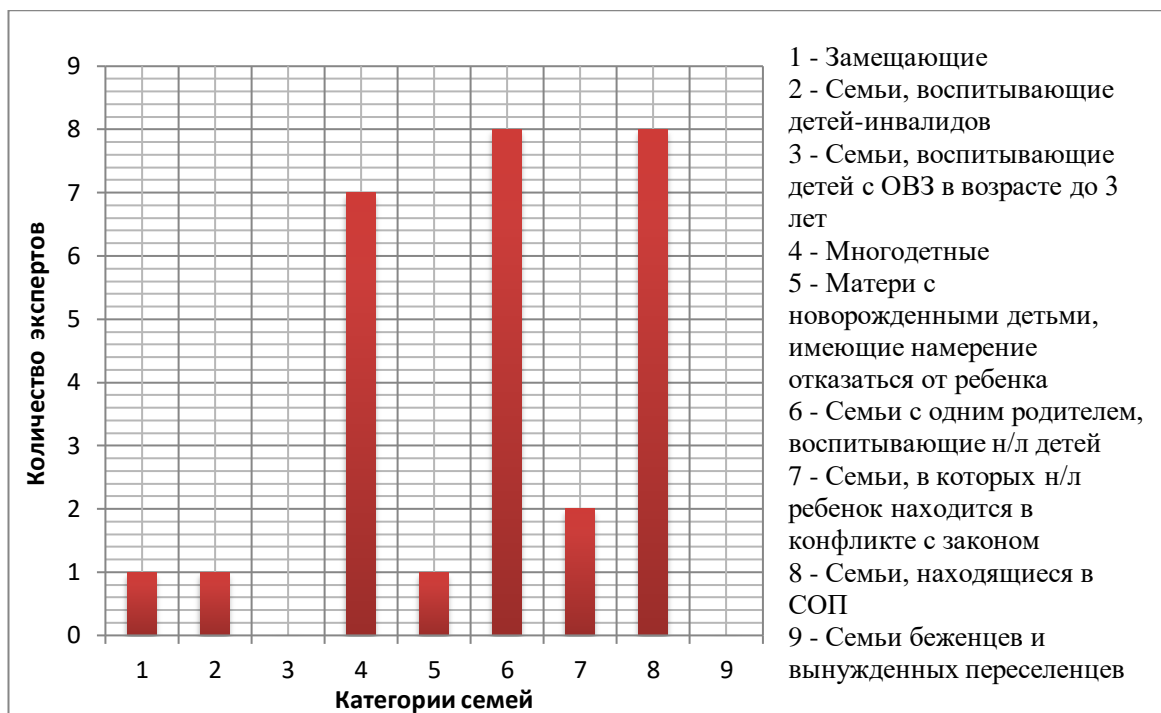


Рисунок 7 – Категории семей, которые в настоящее время находятся на социальном сопровождении

Многодетные и семьи, где один родитель воспитывает несовершеннолетних, могли ранее пребывать в статусе «социально-опасное положение».

Эксперты назвали семьи, которые отказались от социального сопровождения, а именно: семьи с одним родителем, воспитывающие несовершеннолетних детей (например, матери с новорожденными детьми), семьи, в которых несовершеннолетний ребенок находится в конфликте с законом и семьи, находящиеся в социально-опасном положении, замещающие семьи. Это обусловлено тем, что некоторые семьи рассчитывают на свои силы в решении проблем и понимают, каким образом можно найти выход из ситуации.

В-четвертых, эксперты назвали сложности финансового плана, увеличения нагрузки на специалистов (при этом социальное сопровождение семьи отличается от других видов помощи большим объемом функций, трудо- и времени затрат), проблему выявления семей, нуждающихся в сопровождении.

Последняя заключается в том, что многие семьи, находящиеся на сопровождении, принадлежат к категории СОП или ранее относились к ней.

В-пятых, большинство опрошенных специалистов назвали проблему продвижения социального сопровождения. Они считают, что представители органов государственной власти должны активнее информировать население о данной технологии через СМИ или во время встреч. Это подтверждают ответы специалистов Ресурсного центра, сотрудники территориальных служб обращаются за помощью только 1-3 раза в месяц. Семьи с детьми, в свою очередь, обращаются в среднем один раз в неделю или вовсе не прибегают к помощи центра. Один эксперт из Ресурсного центра считает, что меры методической поддержки, которые оказываются людям, скорее недостаточны.

Для обработки ответов на вопрос анкеты был применен такой статистический метод как мода, при котором определяется наиболее часто встречающийся вариант ответа ⁶⁰. В результате, большинство экспертов поставили максимальные десять баллов – оценку, показывающую, что социальное сопровождение помогает семьям в полной степени.

Таким образом, не подлежит сомнению, что социальное сопровождение отвечает осознаваемым (или не в полной степени) потребностям семей с детьми; оно снижает риск семейного и детского неблагополучия, позволяет своевременно оказать семье все необходимые виды помощи. Однако в этой деятельности возникает комплекс противоречий, решением которых в большей степени озадачены специалисты Территориальных служб, Ресурсного центра и др.

Хотя выход семьи из ситуации риска, ТЖС, СОП возможен при условии скоординированной работы представителей разных ведомств, общественных организаций, активного участия самой семьи. Поэтому в настоящее время следует сосредоточить усилия по реализации принципов межведомственного взаимодействия, вовлечения семьи в процесс сопровождения, а также

⁶⁰ Сизова, Т. М. Статистика [Электронный ресурс] / Т. М. Сизова. - Режим доступа: http://window.edu.ru/catalog/pdf2txt/858/27858/11080?p_page=1 (дата обращения: 15.03.2018).

обеспечить специалистов учреждений социального обслуживания условиями и уровнем оплаты труда, соответствующими возложенным на них задачам.

Подводя итог второй главе, можно сделать вывод о том, что СРЦН «Парус надежды» посредством социального сопровождения оказывают помощь большому количеству семей с детьми, которые испытывают разного рода трудности.

Организация сопровождения семьи с детьми в СРЦН «Парус надежды» представляет собой сочетание последовательности и логики. Технология социального сопровождения оформилась, осуществляется подготовленными специалистами на основе разработанной нормативно-правовой базы.

Организационная структура социального сопровождения в СРЦН «Парус надежды» представлена Территориальной службой сопровождения, действующей на базе отделения помощи семье и детям «Семь – я», Службой ранней помощи, на базе центра создан Ресурсный центр. Во главе организационной структуры находится директор и его заместитель, им подчиняется руководитель службы сопровождения. Специалисты социально-реабилитационного центра взаимодействуют с различными учреждениями, общественными организациями для оказания семье необходимых видов помощи.

Несмотря на накопленный опыт в области социального сопровождения, специалисты службы сопровождения и Ресурсного центра сталкиваются с различными проблемами. Качественная помощь семье может быть оказана при условии, если каждый субъект будет стремиться к сотрудничеству и обеспечивать своих специалистов необходимыми ресурсами для исполнения рабочих обязанностей.

Заключение

Практика организации социального сопровождения семьи в Приморском крае, в городе Владивостоке свидетельствует о том, что эта технология помощи семьям с детьми на сегодняшний день является эффективной: взаимодействие специалиста и семьи, включение в систему ресурсов других ведомств позволяет не просто решить проблемы семьи, но, во многих случаях способствовать ее восстановлению и/или развитию.

В регионе сложилась многоуровневая и комплексная нормативно-правовая база организации социального сопровождения семьи с детьми. В первую очередь, она включает Федеральный закон № 442 «Об основах социального обслуживания». В нем определена сущность социального сопровождения. На мезо-уровне, в Приморском крае, социальное сопровождение осуществляется в соответствии с трехсторонним приказом Департаментов труда и социального развития, образования и науки, здравоохранения Приморского края, регулируется приказами Департамента труда и социального развития (№ 811 «Модельная программа социального сопровождения в Приморском крае», № 812 «Порядок межведомственного взаимодействия по социальному сопровождению», № 813 «Об организации деятельности по реализации Комплекса мер по осуществлению социального сопровождения»).

На уровне организаций имеют значение следующие нормативные акты: положения о Координационном совете, службе сопровождения, Ресурсном центре и другие. Внутренние документы службы сопровождения представлены соглашениями, которые оформляются на основе приказа № 797 «Об формах соглашений о сотрудничестве при осуществлении социального сопровождения».

Опираясь на системный подход, была разработана модель системы учреждений (субъектов), организующих социальное сопровождение семьи с детьми в Приморском крае. В нее на региональном уровне входят Департаменты труда и социального развития, образования и науки,

здравоохранения и другие. На местном уровне при необходимости в работу включаются органы администрации (административно-территориальные управления и другие). Так, Департаменты напрямую курируют учреждения, которые представляют местный уровень. Данный уровень представлен службами сопровождения, Ресурсным центром, Центром занятости, отделами полиции, КДН, органами опеки и попечительства, образовательными учреждениями и общественными организациями: именно они, взаимодействуя, осуществляют социальное сопровождение.

Особенностью этого нового вида государственной помощи является то, что в ней члены семьи являются и объектом (получателями помощи), и субъектом, принимая активное участие в решении собственных проблем при поддержке специалистов служб социального сопровождения.

Технологические аспекты социального сопровождения заключаются в том, что за каждой семьей закрепляется куратор – координатор, который принимает заявление от семьи и вместе с ней составляет проект индивидуальной программы социального сопровождения. Данный специалист выявляет, какие виды помощи необходимы, проводит диагностику, домашнее визитирование и предоставляет информацию на Координационном совете, чтобы подключить необходимые ресурсы. В рамках сопровождения семья может получить различные виды помощи: медицинскую, психологическую, педагогическую, юридическую, социальную, не относящуюся к социальным услугам.

Далее куратор отслеживает, как реализуются мероприятия, какая помощь была оказана. Сотрудник службы, контактируя с семьей, оценивает ситуацию, при необходимости корректирует направления работы относительно каких-либо видов помощи. Куратор может инициировать запрет, если видит, что социальное сопровождение данной семье не требуется или оно становится невозможным.

Инновационность технологии сопровождения заключается в заявительном принципе получения такой помощи, то есть семья должна быть готова, что ее будут сопровождать. Под готовностью подразумевается не просто желание

семьи прибегнуть к помощи, но, в первую очередь, брать на себя ответственность, посещать рекомендуемых специалистов, принимать собственные решения и реализовывать их. И это принципиально отличает сопровождение от других социальных услуг, видов социальной помощи.

При организации сопровождения важно учитывать внутренние ресурсы семьи; если семья дисфункциональна, ее потенциал ограничен, и результат социального сопровождения будет слабым.

Новизна и перспективность социального сопровождения заключается в том, что получить эту государственную помощь могут многие категории семей: многодетные, неполные, замещающие, воспитывающие детей-инвалидов и т. д., практически любые семьи могут состоять на социальном сопровождении.

Осуществляют социальное сопровождение семей с детьми социально-реабилитационные центры для несовершеннолетних, в организационной структуре которых специально созданы службы сопровождения. В Приморском крае такие службы функционируют в десяти СРЦН.

Был изучен опыт социального сопровождения семьи в КГБУСО «Социально-реабилитационный центр для несовершеннолетних «Парус надежды»». Организационная структура сопровождения в СРЦН представлена полномочиями директора центра, который осуществляет общее руководство службой сопровождения на базе отделения «Семь – Я». В свою очередь, руководитель службы сопровождения курирует и организует деятельность сотрудников, а именно: специалистов по работе с семьей, социального педагога, психолога в социальной сфере и других.

В структуру службы входит также служба ранней помощи, работой которой руководит заведующий. Кроме того, на базе отделения «Семь – Я» ведет свою деятельность служба сопровождения семьи по Хасанскому району. Также в СРЦН функционирует Ресурсный центр; его специалисты разрабатывают информационное и методическое обеспечение технологии сопровождения семьи и детей для СРЦН Приморского края.

В результате эмпирического исследования были выявлены экспертные оценки опыта и проблем социального сопровождения семьи с детьми в регионе в целом, а также в СРЦН «Парус надежды». Опыт сопровождения показывает, что данная технология применяется к широкой аудитории населения, это позволяет осуществлять эффективную работу в решении проблем семьи с детьми в начальной стадии.

Оценивая практики социального сопровождения семьи в регионе, эксперты говорили об успешности сопровождения в своих учреждениях, но продемонстрировали низкую информированность о ситуации в этой области в других СРЦН края. Стаж работников в области сопровождения небольшой, что может сказываться на работе служб сопровождения; некоторые учреждения не принимают участие в социальном сопровождении, ссылаясь на то, что в документах (уставе, инструкциях и др.) отсутствует упоминание об этой деятельности.

Были зафиксированы трудности в реализации заявительного принципа социального сопровождения, сложности в выявлении семей, нуждающихся в помощи. Представители некоторых категорий семей (матери с новорожденными детьми, имеющие намерение отказаться от ребенка; семьи беженцев и вынужденных переселенцев) не обращаются в службу за помощью, так как воспринимают работу социальных служб как контролирующую органов, и по другим, пока не установленным, причинам.

Еще один комплекс проблем связан с доминированием пассивного отношения клиентов к своим проблемам, их нежеланием менять ситуацию совместными усилиями, и распространенной среди населения позицией социального иждивенчества.

Были выявлены противоречия финансового плана и увеличения нагрузки на сотрудников, а также проблема недостаточного распространения информации о службах социального сопровождения среди населения г. Владивостока и Приморского края.

В результате теоретического анализа, эмпирического исследования была подтверждена гипотеза: организация социального сопровождения семьи в регионе, в КГБУСО «Социально-реабилитационный центр для несовершеннолетних «Парус надежды»» осуществляется системно, в ней принимают участие многие ведомства. При этом недостаточно учитываются проблемы, возникающие в данной деятельности, некоторые субъекты не присутствуют на координационных советах или неохотно включаются в решение проблем семьи.

Можно предложить следующие рекомендации по развитию социального сопровождения в Приморском крае, г. Владивостоке:

- определить критерии эффективности социального сопровождения с учетом специфики проблем различных категорий семей;
- расширить штат сотрудников в службах социального сопровождения;
- ввести денежные поощрения (премии) специалистам, осуществляющим сопровождение большого числа семей;
- обязать учреждения других ведомств участвовать в социальном сопровождении, внося дополнения в их внутреннюю документацию;
- формировать алгоритм взаимодействий специалистов разных ведомств по социальному сопровождению с учетом особенностей проблемной ситуации семей;
- осуществлять под кураторством Ресурсного центра мониторинг практик социального сопровождения семьи и детей во всех СРЦН Приморского края;
- продвигать социальное сопровождение в регионе, городе: проводить массовые мероприятия (раз в неделю) по информированию населения о социальном сопровождении представителями городских дум и административных органов, а также СМИ; осуществлять рекламные мероприятия и др.

Список литературы

1. Акатов, Л. И. Социальная реабилитация детей с ограниченными возможностями здоровья / Л. И. Акатов. – М. : ВЛАДОС, 2005. – 368 с.
2. Ахмаров, А. В. Социальное сопровождение как отражение специфики технологий социальной работы / А. В. Ахмаров // Перспективы и факторы обеспечения устойчивого развития экономики. – 2017. № 1. – С. 12–14.
3. Береговая, Е. Б. Современные направления поддержки семьи, находящейся в трудной жизненной ситуации: перспективы взаимодействия с НКО / Е. Б. Береговая, М. С. Нетесова. – М. : Международная лингвистическая школа, 2017. – 304 с.
4. Быков, А. К. Социальное сопровождение семей с детьми в организациях социального обслуживания / А. К. Быков // СОТИС – социальные технологии, исследования. – 2016. № 6. – С. 79–88.
5. Влох, Н. Н. Социальное сопровождение как современная эффективная семейно-сберегающая технология социальной работы семей с детьми / Н. Н. Влох. – Владивосток: ЛИТ, 2017. – 45 с.
6. Волжина, О. Б. Социальное сопровождение и социальная реабилитация семей с детьми / О. Б. Волжина // Материалы научно-практической конференции «Семья в системе ценностей поколений». – 2017. – С. 37–40.
7. Выявление и социальное сопровождение семей и детей, находящихся в трудной жизненной ситуации [Электронный ресурс] / Специалисты социальной сферы. – Режим доступа: http://www.ilo.org/wcmsp5/groups/public/rogeneva/s/documents/publication/wcms_557251.pdf
8. Гайтерова, Л. Г. Социальное сопровождение семей с детьми [Электронный ресурс] // Современные тенденции развития науки в молодежной среде. – Режим доступа: <https://elibrary.ru/item.asp?id=29921424>

9. Гнатюк, Н. В. Организация социальной защиты семьи и детей в Приморском крае (на примере деятельности КГБУСО «СРЦН» Парус надежды») [Электронный ресурс] // Сборник научных трудов по итогам Международной научно-практической конференции. – Режим доступа: <http://izron.ru/articles/aktualnye-voprosy-i-perspektivy-razvitiya-obshchestvennykh-nauk-sbornik-nauchnykh-trudov-po-itogam-m/>

10. Делейчук, Л. Э. Неблагополучные семьи как источник социального сиротства и девиантного поведения детей (на примере Приморского края) [Электронный ресурс] // Современные научные исследования и инновации. – Режим доступа: <http://web.snauka.ru/issues/2017/01/77046>

11. Дети в трудной жизненной ситуации: новые подходы к решению проблем [Электронный ресурс] / Фонд поддержки детей, находящихся в трудной жизненной ситуации. – Режим доступа: <https://www.mintrudkchr.ru/uploadedFiles/upload-2017-07-28-14-30-12.pdf>

12. Дудкин, А. С. Технологии социальной работы с семьей и детьми / А. С. Дудкин. – Пенза: ПГПУ им. В.Г. Белинского, 2011. – 40 с.

13. Евсеева, А. С. Применение социального сопровождения в отношении неблагополучных семей в качестве профилактики детской безнадзорности / А. С. Евсеева // Социальное взаимодействие в различных сферах жизнедеятельности. – 2016. № 4. – С. 385–388.

14. Егорова, М. О. Защита детства. Профилактика социального сиротства / М. О. Егорова. – М. : Национальный фонд защиты детей, 2016. – 196 с.

15. Заяц, О. В. Системный подход к организации социального сопровождения семьи (на примере Приморского края) / О. В. Заяц, Н. В. Панкова // Актуальные вопросы социальных исследований и социальной работы. – 2017. – С. 9–15.

16. Ивашкина, Ю. Ю. Структура и субъекты системы социального обслуживания семей с детьми / Ю. Ю. Ивашкина // Качество жизни и проблемы развития. – 2016. № 3. – С. 100–118.

17. Индивидуальная нуждаемость и социальное сопровождение [Электронный ресурс] / Информационный портал о благотворительности. – Режим доступа: <https://www.miloserdie.ru/article/vse-chto-vy-hoteli-znat-o-novom-zakone-ob-osnovah-socialnogo-obsluzhivaniya/>

18. Кисиль, В. Г. Служба социального сопровождения семьи, воспитывающей ребенка с ограниченными возможностями здоровья / В. Г. Кисиль // Стационарозамещающие формы и методы социального обслуживания несовершеннолетних и семей, нуждающихся в социальной помощи. – 2016. № 3. – С. 22–27.

19. Клипачева, Л. А. Социальное сопровождение как инновационный вид деятельности учреждений социального обслуживания населения / Л. А. Клипачева. – М.: Аверс Плюс, 2017. – 84 с.

20. Кононова, Л. И. Социальное сопровождение – новый вектор социального обслуживания населения / Л. И. Кононова // Отечественный журнал социальной работы. – 2016. № 1. – С. 41–46.

21. Конфликтные семьи [Электронный ресурс] / Официальный сайт Администрации ПК. – Режим доступа: <http://primorsky.ru/news/142480/>

22. Кузина, И. Г. Социальное сопровождение как инструмент оказания помощи семьям с детьми / И. Г. Кузина, Н. В. Панкова // Проблемы моделирования социальных процессов: Россия и страны АТР: материалы III Всеросс. научно-практич. конф. с междунар. участием / отв. ред. И. Г. Кузина. – Владивосток: Дальневост. федерал. ун - т, 2017. – С. 141–144.

23. Материалы о деятельности комиссий по делам несовершеннолетних и защите их прав субъектов Российской Федерации [Электронный ресурс] / Приморский край. – Режим доступа: <http://kdnizp.volganet.ru/files/npa/.pdf>

24. Маяцкая, Н. К. Проблемы формирования готовности специалистов социальной сферы к социальному сопровождению семей с детьми / Н. К. Маяцкая, В. В. Савченко // Современные проблемы науки и образования. – 2017. № 2. – С. 214–221.

25. Методические рекомендации по внедрению модельной программы социального сопровождения семей с детьми в субъектах Российской Федерации [Электронный ресурс] / Официальный сайт Фонда поддержки детей, находящихся в трудной жизненной ситуации. – Режим доступа: <http://fond-detyam.ru/>

26. Многодетная семья и проблемы ее социального обеспечения [Электронный ресурс] // Актуальные вопросы правоприменения. Журнал российского права.– Режим доступа: <file:/mnogodetnaya-semya-i-problemy-ee-sotsialnogo-obespecheniya.pdf>

27. Модельная программа социального сопровождения семей с детьми [Электронный ресурс] / Официальный сайт Министерства труда и социальной защиты РФ. – Режим доступа: https://rosmintrud.ru/uploads/imperavi/ru-RU/Modelynaya_programma_po_vnedreniu_sotsialnogo_soprovozhdeniya__semej_s_detyami.pdf

28. Мустаева, Ф. А. Взаимодействие институтов общества в социальном сопровождении самоопределения семьи как социологическая проблема / Ф. А. Мустаева // Социальные исследования. – 2015. № 4. – С. 335–342.

29. Никольченко, Е. И. Основы социального сопровождения / Е. И. Никольченко. – Белгород: Академия, 2016. – 364 с.

30. Нормативно-правовые акты и документы по организации социального сопровождения семей с детьми в Приморском крае / Сборник информационно-методических материалов по внедрению социального сопровождения семей с детьми. – Владивосток: ЛИТ, 2017. – 105 с.

31. Об организации деятельности по реализации Комплекса мер по осуществлению социального сопровождения семей с детьми, нуждающихся в социальной помощи, в Приморском крае: Приказ от 29.12.2016 № 813 [Электронный ресурс] / Официальный сайт Департамента труда и социального развития ПК. – Режим доступа: <http://soctrud.primorsky.ru/content/%D1%81%D0%BE%D1%86%D0%B8%D0%B0%D0%BB%D1%8C%D0%BD%>

32. Об основах системы профилактики безнадзорности и правонарушений несовершеннолетних: Федеральный закон от 24.06.1999 № 120-ФЗ (в ред. от 7.06.2017) [Электронный ресурс] // СПС КонсультантПлюс. – Режим доступа: http://www.consultant.ru/document/cons_doc_LAW_23509/

33. Об основах социального обслуживания граждан в Российской Федерации: Федеральный закон от 28.12.2013 № 442-ФЗ (в ред. от 14.11.2017) [Электронный ресурс] // СПС КонсультантПлюс. – Режим доступа: <http://www.consultant.ru/cons/cgi/online.cgi?req=doc&base=LAW&n=166044&fld=134&dst=1000000001,0&rnd=0.5281997784866475#0>

34. Об утверждении государственной программы Приморского края «Социальная поддержка населения ПК на 2013 – 2020 годы»: Постановление Администрации ПК от 7.12.2012. № 393 – па [Электронный ресурс] / Электронный фонд правовой и нормативно-технической документации. – Режим доступа: <http://docs.cntd.ru/document/494223029>

35. Организация социального сопровождения семей с детьми в Приморском крае / Официальный сайт ПРО ВОД «Матери России». – Режим доступа: <http://mamaprim.ru/organizaciya-socialnogo-soprovozhdeniya-semej-s-detmi-v-primorskom-krae>

36. Осипова, И. И. Замещающая семья в России / И. И. Осипова // Психология семьи и детско-родительских отношений. – 2016. № 71. – С. 70–81.

37. Осмачко, Н. В. Моделирование технологии социального сопровождения семьи в Приморском крае (на материалах опроса экспертов) / Н. В. Осмачко, К. В. Чистик // Эффективные практики, используемые при оказании помощи семье и детям в рамках социального сопровождения: сборник информационно-методических материалов по внедрению социального сопровождения семей с детьми / отв. ред. Н. В. Панкова. – Владивосток: ЛИТ, 2017. – С. 57–60.

38. Осмачко, Н. В. Теоретические и эмпирические аспекты исследования технологии социального сопровождения семьи [Электронный ресурс] / Н. В. Осмачко, К. В. Чистик // Актуальные проблемы гуманитарных и социальных

наук. – Режим доступа:
[https://www.dvfu.ru/schools/school_of_humanities/advert/2017_\(1\).PDF](https://www.dvfu.ru/schools/school_of_humanities/advert/2017_(1).PDF)

39. Основные показатели уровня жизни населения [Электронный ресурс] / Официальный сайт Федеральной службы государственной статистики по Приморскому краю. – Режим доступа:
http://primstat.gks.ru/wps/wcm/connect/rosstat_ts/primstat/ru/statistics/standards_of_life/

40. Панкова, Н. В. Социальное проектирование в сфере социальной защиты семьи и детства [Электронный ресурс] // Научная электронная библиотека. – Режим доступа: <https://elibrary.ru/defaultx.asp>

41. Панкратова, Л. Э. Социальное сопровождение в современной образовательной парадигме и социальной практике / Л. Э. Панкратова // Актуальные проблемы гуманитарных и естественных наук. – 2017. № 2. – С. 123–124.

42. Панорама социальных идей № 10 / Сборник информационно-методических материалов «Технологии и методики работы с детьми, находящимися в конфликте с законом. Рекомендации родителям по раннему выявлению вредных привычек». – Владивосток: ЛИТ, 2017. – 106 с.

43. Перечень категорий семей, нуждающихся в социальном сопровождении / Сборник информационно-методических материалов по внедрению социального сопровождения семей с детьми. – Владивосток, 2017. – 105 с.

44. Пигарева, Ю. В. Социальное сопровождение семей, находящихся в трудной жизненной ситуации [Электронный ресурс] // Научно – методический сборник «Социальное обслуживание семей и детей». – Режим доступа: http://www.homekid.ru/content/docs/izdaniya/serealnui_sbornik/vse-vupyski/v2/163-178.pdf

45. Плохова, И. А. Социальное сопровождение: понятие и классификация / И. А. Плохова // Социально-педагогический контекст образования: проблемы и тенденции. – 2016. – С. 386–393.

46. Показатели естественного движения населения [Электронный ресурс] / Официальный сайт Федеральной службы государственной статистики по ПК. – Режим доступа: http://primstat.gks.ru/wps/wcm/connect/rosstat_ts/primstat/resources/6ee4a48048e13710b1c8f1f7eaa5adf2/04.2018.htm

47. Порядок предоставления услуг семьям, находящимся в социально опасном положении, а также мероприятиях, направленных на профилактику социального сиротства [Электронный ресурс] / Официальный сайт Министерства образования и науки в РФ. – Режим доступа: <https://минобрнауки.рф/.../418/.../2.%20Справка%20%28первый%20вопрос%29>.

48. Проблема отказа матери от новорожденного ребенка [Электронный ресурс] / Информационный портал. – Режим доступа: <https://www.zakon.kz/4622803-problema-otkaza-materi-ot.html>

49. Проблемы семей, воспитывающих детей с ограниченными возможностями здоровья [Электронный ресурс] / Работники образования. – Режим доступа: <https://nsportal.ru/detskiy-sad/raznoe/2017/01/03/problemu-semeju-vozpityvayushchih-detey-s-ogranichennymi>

50. Профессиональные стандарты [Электронный ресурс] / Официальный сайт Министерства труда и социальной защиты РФ. – Режим доступа: <https://rosmintrud.ru/docs/mintrud/orders/142>

51. Прохорова, О. Г. Организация социальной работы с семьей / О. Г. Прохорова, Е. А. Виниченко. – М.: ИДПО ДТСЗН, 2017. – 88 с.

52. Пушкова, О. Г. Совершенствование межведомственного взаимодействия в образовательной организации при социальном сопровождении семей группы риска / О. Г. Пушкова, Е. В. Ахлюстина // Современные проблемы науки и образования. – 2017. № 6. – С. 189.

53. Развитие в Приморском крае системы социального сопровождения семей с детьми, нуждающихся в социальной помощи, и решению проблем семей с детьми в рамках реализации комплекса мер / Основные принципы

организации Службы социальной помощи семье и детям. – Владивосток: ЛИТ, 2016. – 150 с.

54. Ресурсный центр как современная модель психолого-педагогического и социального сопровождения детей с ограниченными возможностями здоровья [Электронный ресурс] / Научная электронная библиотека. – Режим доступа: http://social-orthodox.info/pages/5_14.htm

55. Русакова, Ю. А. Особенности социальной работы с неполными семьями / Ю. А. Русакова // Международный студенческий научный вестник. – 2015. № 5. – С. 1–27.

56. Свистунова, Я. Н. Раннее выявление социальных рисков и сопровождение семей с детьми в нестационарных условиях / Я. Н. Свистунова // «Мы вместе!». Формы работы с неблагополучной семьёй. – Владивосток: изд-во «ЛИТ», 2017. – С. 41–44.

57. Сизова, Т. М. Статистика [Электронный ресурс] / Т. М. Сизова. – Режим доступа: http://window.edu.ru/catalog/pdf2txt/858/27858/11080?p_page=1

58. Сотникова, Л. В. Проблемы социального обслуживания несовершеннолетних / Л. В. Сотникова // Известия УрГЭУ. – 2016. № 4. – С. 210–217.

59. Социальное сопровождение [Электронный ресурс] / Социологическая энциклопедия. – Режим доступа: <http://voluntary.ru/termin/socialnoe-soprovozhdenie.html>

60. Социальное сопровождение [Электронный ресурс] / Технология социальной работы. – Режим доступа: https://studme.org/15941024/sotsiologiya/sotsialnoe_soprovozhdenie

61. Социальное сопровождение детей из неблагополучных семей в условиях современного общества [Электронный ресурс] // Инновационная наука. – Режим доступа: <https://cyberleninka.ru/article/v/sotsialnoe-soprovozhdenie-detey-iz-neblagopoluchnyh-semey-v-usloviyah-sovremennogo-obschestva>

62. Социальное сопровождение семей [Электронный ресурс] / Официальный сайт Администрации Приморского края. – Режим доступа: <https://primorsky.ru/news/123534/>

63. Социальное сопровождение семей с детьми [Электронный ресурс] // Информационно-методический сборник. – Режим доступа: <http://www.ya-roditel.ru/professionals/biblio/%D0%A1%D0%B1%D0%BE%D1%80%D0%BA.pdf>

64. Социальные и психологические проблемы детей с ограниченными возможностями здоровья [Электронный ресурс] / Научный портал. – Режим доступа: http://geolike.ru/page/gl_7271.htm

65. Социокультурные и психологические проблемы современной семьи: актуальные вопросы сопровождения и поддержки [Электронный ресурс] // Материалы международной практической конференции. – Режим доступа: http://tsput.ru/faculties_and_departments/departments/department_of_psychology/images/sbornik.pdf

66. Специфика социальных услуг в контексте Федерального закона № 442 «Об основах социального обслуживания граждан в Российской Федерации» [Электронный ресурс] / Программа «Межрегиональный ресурсный центр для поддержки участия СОНКО в повышении качества и доступности социальных услуг и в эффективном публичном управлении в социальной сфере». – Режим доступа: http://grany-center.org/sites/default/files/files/page/modul2_specifika_socialnyh_uslug.pdf

67. Сыроед, Н. С. Профилактика социального сиротства и семейного неблагополучия в Приморском крае / Н. С. Сыроед // Формы и методы социальной работы в различных сферах жизнедеятельности. – Улан-Удэ: изд-во: Восточно-Сибирский государственный университет технологий и управления, 2015. – С. 319–320.

68. Технология ведения случая [Электронный ресурс] / Официальный сайт СРЦН «Парус надежды». – Режим доступа: <http://www.parusnad-vl.ru/?p=6682&preview=true>

69. Технология социального сопровождения и патронажа [Электронный ресурс] / Учебный портал. – Режим доступа: http://social-orthodox.info/pages/5_14.htm

70. Уткина, Е. В. Социальное сопровождение как технология социальной работы в профилактике семейной деструкции и кризисных состояний в семье / Е. В. Уткина // Сборник трудов научно-практической конференции. – 2017. № 3. – С. 379 – 383.

71. Филиппова, Л. А. Социальное сопровождение в деятельности учреждений социального обслуживания / Л. А. Филиппова. – Великий Новгород: ИНФРА, 2015. – 32 с.

72. Фирсов, М. Активизация в социальной работе с семьей / М. Фирсов. СПб. : Скифия-принт, 2013. – 176 с.

73. Чутчева, О. Г. Социальное сопровождение в праве социального обеспечения / О. Г. Чутчева // Актуальные проблемы права: теория и практика. – 2016. № 35. – С. 282–288.

74. Шульга, Т. И. Особенности сопровождения семей с детьми / Т. И. Шульга. – М. : МГОУ, 2017. – 304 с.

75. Эмираниева, Э. С. Социальное сопровождение семей, оказавшихся в сложных жизненных обстоятельствах (ОСЖО) / Э. С. Эмираниева, Е. В. Моцовкина // Научное сообщество студентов XXI столетия. Гуманитарные науки. – 2016. № 4. – С. 369–373.

Приложение А

Система учреждений, осуществляющих социальное сопровождение семей с детьми в Приморском крае



Рисунок А.1 – Система учреждений, осуществляющих социальное сопровождение семей с детьми в Приморском крае

Приложение Б

Технология социального сопровождения семьи с детьми

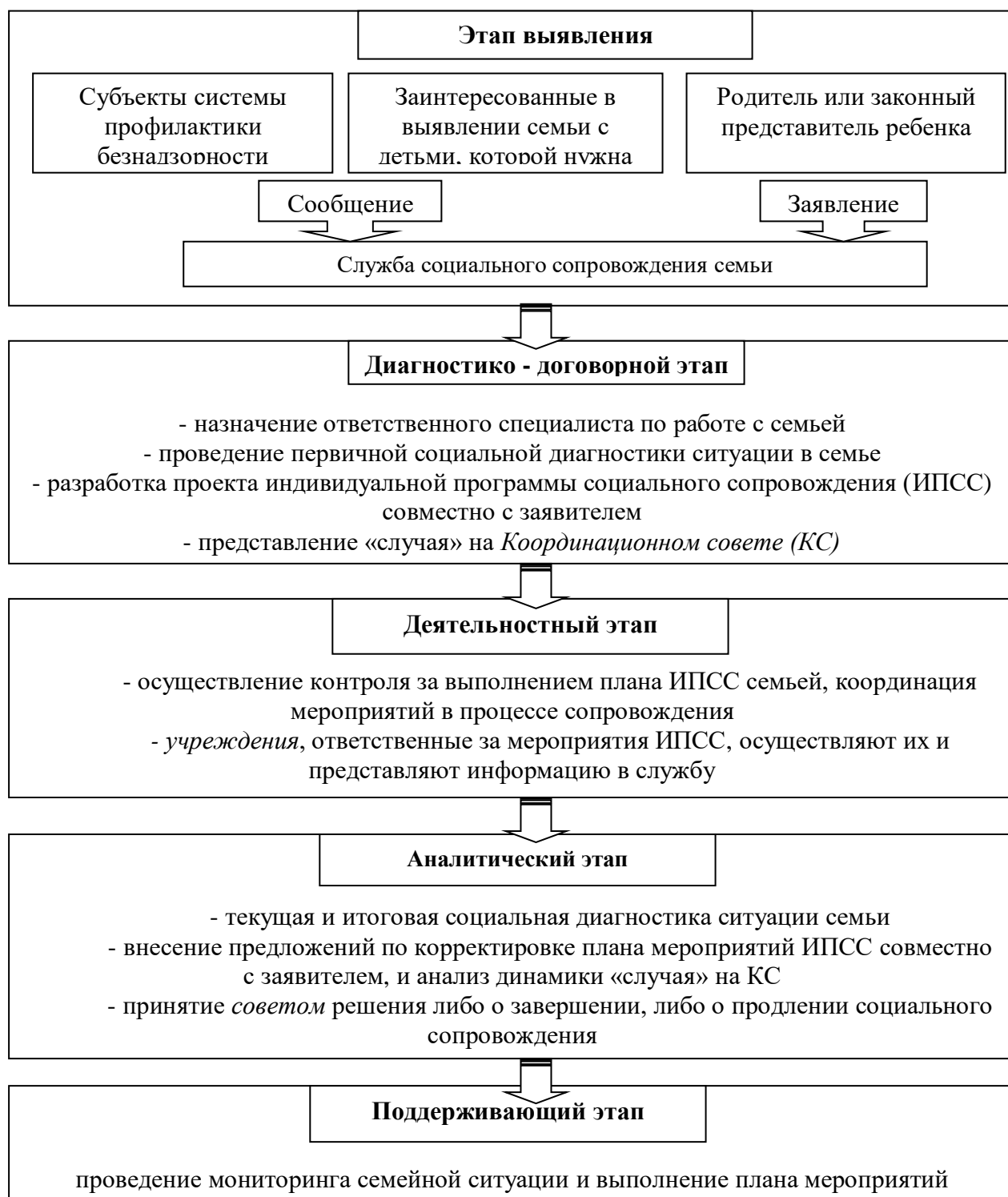


Рисунок Б.1 – Технология социального сопровождения семьи с детьми

Приложение В

Организационная структура осуществления социального сопровождения семей с детьми

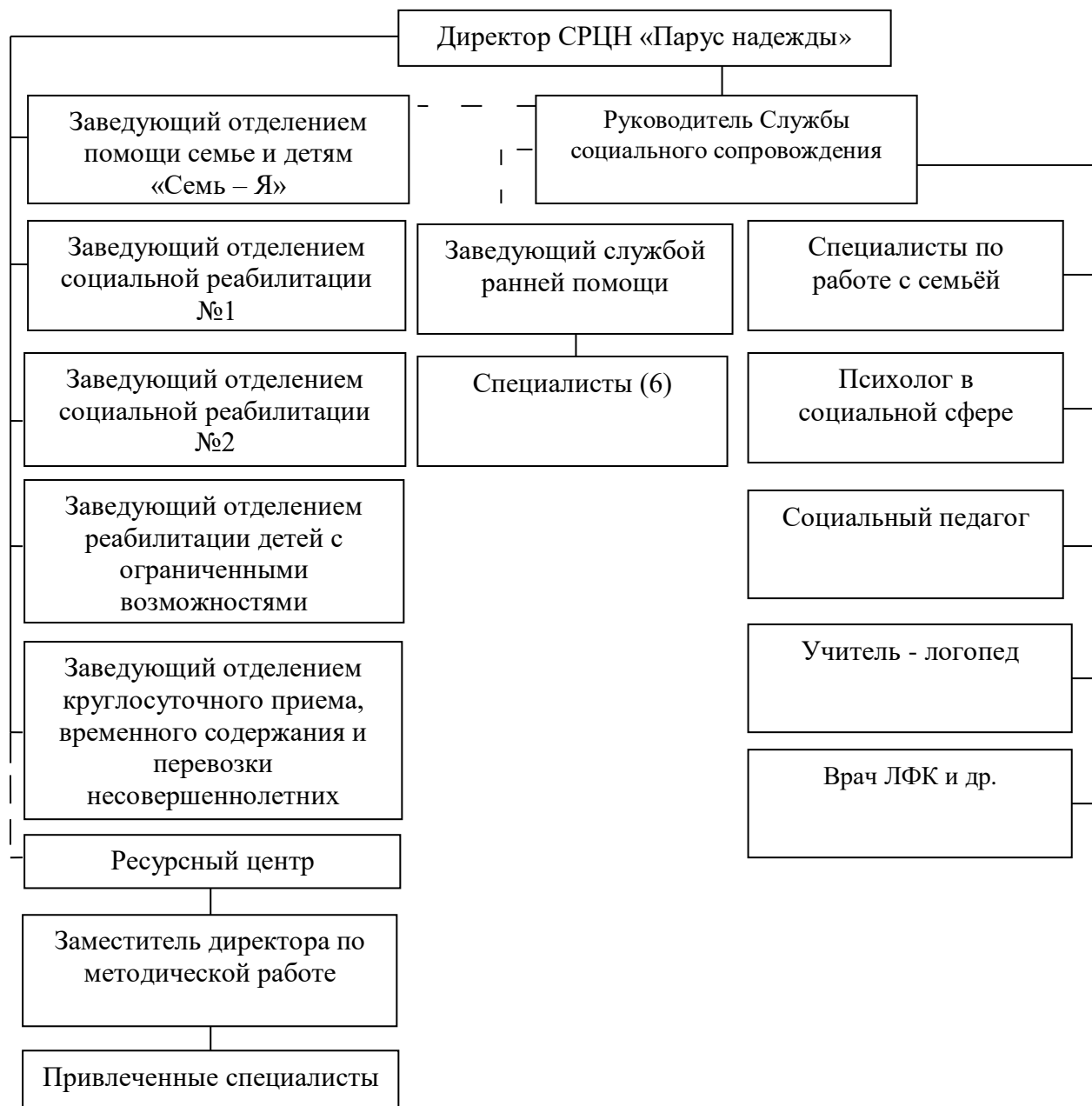


Рисунок В.1 – Организационная структура осуществления социального сопровождения семей с детьми

Приложение Г

Опыт социального сопровождения семьи с детьми специалистами Территориальной службы г. Владивостока (кейс-стади)

В марте 2017 года работники Службы получили от социального педагога сообщение о трудной жизненной ситуации многодетной семьи с тремя несовершеннолетними детьми, которые нуждались в предоставлении разносторонней помощи.

Первичное знакомство с семьей произошло тогда, когда мать обратилась в отдел социальной защиты населения с заявлением о предоставлении социальных услуг в связи с тем, что дочь (6 лет) пойдет в первый класс и ей требуется подготовка к школе. Была утверждена программа предоставления социальных услуг, и девочка прибыла в отделение «Парус надежды».

Затем в отделении была приглашена мать девочки для того, чтобы выяснить обстоятельства трудной жизненной ситуации. Когда мать ребенка явилась в отделение, она выглядела очень растерянной, печальной. Она не знала, когда заберет свою дочь из центра и сможет ли она вообще это сделать, так как одна воспитывает троих маленьких детей, муж ушел из семьи, когда она была беременна третьим ребенком, к тому же имеются долги по оплате за квартиру, отсутствие одежды по сезону. Беременность была очень тяжелой и мать детей поняла, что самостоятельно не сможет справиться со своими проблемами и по этой причине она обратилась в социальную службу с целью оформления детей в «Парус надежды».

Далее сообщение о многодетной семье получила территориальная служба социального сопровождения. Руководитель данной службы, в свою очередь, назначила куратора социального случая, и специалист по социальной работе осуществил домашний визит с целью ознакомления с жилищно-бытовыми и материальными условиями жизни семьи. Очень важным элементом работы специалистов с семьей является формирование доверительных и деловых отношений. Здесь нужны такие профессиональные компетенции, как развитое

чувство эмпатии, умение активно слушать, вербализировать эмоции и чувства, вести переговоры.

В ходе визита специалист отметила, что мать детей выглядит опрятно и аккуратно. В доме, где она проживает, есть необходимая мебель, предметы быта, у детей есть отдельная комната. Со слов соседней выяснилось, что мать детей хорошая, спиртными напитками уже давно не злоупотребляет, периодически находит возможность заработать денежные средства. Специалист оценила случай семьи как имеющий риск социального сиротства, но при этом имеющей ресурс для выхода из трудной жизненной ситуации, если ей помогут.

Затем работник службы пригласила мать в отделение «Семь – Я» для продолжения работы социального сопровождения с привлечением специалистов межведомственной команды. Специалистами данной службы сопровождения была проведена первичная социальная диагностика потребностей семьи, был составлен проект индивидуальной программы социального сопровождения. Следующим шагом было заключение двухстороннего договора по социальному сопровождению, где фиксировалось, что исполнитель в лице «Паруса надежды» обязуется оказать клиенту сопровождение бесплатно, в соответствии с федеральным законом № 442 «Об основах социального обслуживания граждан в РФ», а заказчик обязан соблюдать условия и сроки настоящего договора, принимать участие в планировании индивидуальной программы социального сопровождения, самостоятельно выполнять необходимые мероприятия.

В социальном сопровождении принципиальное значение имеет выявление истинного запроса семьи на комплексную помощь, определение, кому конкретно из членов семьи какой вид помощи необходим. При этом следует обеспечить членам семьи возможность самим сформулировать проблемы и варианты выхода из сложившихся обстоятельств.

Для активизации ресурсов семьи и организации психологической поддержки матери была проведена встреча по технологии «сеть социальных контактов», на которую пригласили бабушку детей (со стороны матери),

подругу, которая старается помогать, классного руководителя, старшего сына (ученика 1 класса) и участковую медицинскую сестру. С помощью метода «сети социальных контактов» можно мобилизовать, восстановить, изучить социальное окружение, контакты ребенка и семьи, используя ее собственный внутренний потенциал. В сетевой работе семья становится субъектом, а задача специалистов заключается в том, чтобы помочь найти имеющиеся у них ресурсы поддержать и укрепить их. Таким образом, процесс сопровождения был «запущен».

После встречи многодетная мама получила сильную моральную поддержку от своих родных, в результате стало понятно, с чем семья сможет справиться самостоятельно, и какие социальные услуги необходимы. В частности, было выявлено, что ресурсов одного ведомства недостаточно, есть потребность в привлечении специалистов других учреждений для оказания широкого спектра помощи (медицинской, педагогической, психологической, социальной и юридической). При составлении индивидуальной программы сопровождения была сформулирована цель сохранения семейного жизнеустройства детей, был определен кризисный уровень и обозначен срок сопровождения – 6 месяцев.

На заседании Координационного совета по социальному сопровождению была утверждена программа, составлен план ее реализации. Были сформулированы следующие задачи: стабилизация и улучшение психологического состояния членов семьи; улучшение материального положения семьи; диагностика уровня развития и здоровья детей; расширение родительского потенциала и получение юридической помощи.

Следуя плану, специалист подготовил обращение к мировому судье о взыскании алиментов на содержание несовершеннолетних детей; осуществлял сопровождение матери в Управление службы судебных приставов по Приморскому краю для получения справки о доходах; оказывал содействие в оформлении мер социальной поддержки и пособий.

Также, совместно с социально-ориентированной некоммерческой организацией «Делай добро», была оказана материальная помощь в приобретении продуктов питания, одежды и обуви членам семьи. С матерью несовершеннолетних детей были проведены занятия по обучению развивающим методам взаимодействия с детьми, беседа о важности отслеживания показателей нервно-психического развития ребенка на первом году жизни. Семье была оказана медицинская помощь: девочка прошла диспансеризацию на базе городской больницы № 3, осмотрена узкими специалистами (лор, офтальмолог, невролог, психиатр и др.).

Как следует из описания случая, семье была оказана комплексная помощь, реализованы все полагающиеся меры социальной поддержки. Обязательным условием работы с социальным случаем семьи является соблюдение последовательности этапов – от выявления семьи и первичной диагностики трудной жизненной ситуации до закрытия случая и перевода на «поддерживающий» этап.

В результате проведенной работы многодетная мать по-другому оценила свои силы, сформулировала жизненные планы (сделать ремонт, приватизировать собственное жилье на материнский и региональный капитал). На консилиуме было зафиксировано улучшение ситуации этой семьи, что стало основанием для закрытия случая.

Приложение Д

Планы интервью

План интервью работников Ресурсного центра

Добрый день!

Меня зовут Ксения.

Я – магистрант направления «социальная работа» Дальневосточного Федерального университета.

Я провожу исследование на тему «Опыт деятельности социально-реабилитационного центра «Парус надежды» по социальному сопровождению семьи». Прошу Вас выступить в качестве эксперта. Нам важно узнать, как Вы оцениваете опыт осуществления технологии социального сопровождения семьи.

Пожалуйста, ответьте на вопросы. Ваше мнение очень важно.

Большое спасибо!

Пожалуйста, расскажите немного о себе.

1. Сколько Вам лет?
2. Уровень Вашего образования?
3. Какова Ваша специальность?
4. Как Вы считаете, какую роль играет Ресурсный центр в Приморском крае?
5. Как Вы считаете, деятельность Ресурсного центра дублирует работу методической службы «Паруса надежды»?
6. В чем, на Ваш взгляд, заключаются основные трудности в работе центра?
7. Надо ли обучать специалистов для работы в центре?
8. Каким образом необходимо готовить специалистов?
9. Информация о Вашем центре представлена на сайте в Интернете. В целом, по Вашему мнению, этот сайт отражает работу центра?
10. Понятна ли пользователю (клиенту) информация на сайте?
11. Удобно ли пользоваться сайтом?
12. Если нет, что неудобно?
13. С какими трудностями Вы сталкиваетесь в Вашей работе?
14. Что необходимо для их решения?
15. Есть ли вакансии в Вашем учреждении?
16. Какие вакансии наиболее востребованы?
17. Каким образом ведется статистический учет в вашем учреждении?
18. Как часто обращаются в учреждение с вопросами относительно его деятельности?
19. Кто и по каким в основном вопросам обращаются?
20. Как Вы реагируете на обращения клиентов?
21. В течение какого времени гражданин получает ответ на заданный вопрос на сайте?

План интервью специалистов Службы социального сопровождения

Пожалуйста, расскажите немного о себе.

1. Сколько Вам лет?

2. Уровень Вашего образования?
3. Какова Ваша специальность?
4. В чем заключаются главные отличия технологии социального сопровождения от социального патронажа?
5. Как Вы считаете, осуществление социального сопровождения является дополнительной нагрузкой для работников?
6. Сколько семей находится на социальном сопровождении службы?
7. Число семей, прошедших социальное сопровождение в Территориальной службе?
8. Какие категории семей находятся на социальном сопровождении в вашей службе?
9. По Вашему мнению, отличаются ли семьи (категории, проблемы), стоящие на патронаже, и семьи социального сопровождения?
10. В Вашей службе социальное сопровождение только налаживается или осуществляется в полной мере?
11. Как Вы выявляете семьи, которые нуждаются в социальном сопровождении?
12. Отличаются ли семьи СОП и семьи, находящиеся в ТЖС?
13. Если отличаются, то чем?
14. Если не отличаются, то в целом, какие это семьи?
15. Кто (учреждения, специалисты) обычно направляют семьи в Вашу службу?
16. Обращаются ли семьи к Вам сами?
17. Если обращаются, то какие это в основном семьи?
18. Много ли таких семей?
19. Есть ли семьи, которые обращаются больше одного раза?
20. Как Вы считаете, социальное сопровождение является новой технологией?
21. Если это новая технология, то с какими трудностями Вы столкнулись?
22. Какова обеспеченность специалистами в данной области?
23. Если социальное сопровождение не является новой технологией, то в какой деятельности подобное используется?
24. Кто выполняет эти функции?
25. Насколько помогает семьям, по Вашему мнению, социальное сопровождение?

План интервью руководителей СРЦН

Пожалуйста, расскажите немного о себе.

1. Сколько Вам лет?
2. Уровень Вашего образования?
3. Какова Ваша специальность?
4. В связи с чем возникла необходимость внедрения технологии социального сопровождения?
5. Как Вы считаете, в чем конкретно заключается новизна технологии социального сопровождения?
6. Какому количеству семей уже была оказана помощь в процессе социального сопровождения?
7. Почему было решено создать Территориальную службу социального сопровождения и Ресурсный центр именно на базе отделения «Семь – Я»?
8. С какими организациями взаимодействует Территориальная служба социального сопровождения семьи?
9. С какими организациями взаимодействует Ресурсный центр?
10. Как Вы взаимодействуете с другими организациями, когда осуществляете социальное сопровождение?

11. С какими организациями Вы взаимодействуете постоянно? В основном по каким вопросам?
12. С какими организациями Вы взаимодействуете реже и почему?
13. Осуществляют ли Территориальные службы сопровождения семьи и Ресурсный центр свои функции в полной мере или же находятся только на этапе организации своей деятельности?
14. Как Вы можете оценить роль Департамента труда и социального развития Приморского края в реализации социального сопровождения на территории Приморья?
15. В какое учреждение направляются отчеты о результатах социального сопровождения семей?
16. Каковы перспективы развития работы Ресурсного центра?

Приложение Е

Анкеты для опроса экспертов

Анкета руководителю Службы

Здравствуйте!
Меня зовут Ксения.

Я – магистрант ДВФУ, исследую тему организации социального сопровождения в СРЦН. Прошу ответить на вопросы анкеты. Конфиденциальность ответов гарантирована: ответы будут использоваться в обобщенном виде. Для нас важны Ваше мнение и искренние ответы. Инструкция по заполнению анкеты: внимательно прочитайте каждый вопрос и отметьте тот вариант ответа, который соответствует Вашему мнению.

Благодарю Вас за участие в опросе!

1. Укажите, пожалуйста, Ваш пол

- 1 мужской
- 2 женский

2. Каков Ваш стаж работы в учреждении?

_____ (напишите количество лет)

3. Каков стаж работы в области социального сопровождения?

_____ (напишите количество лет)

4. Считаете ли Вы, что создание Ресурсного центра было необходимым для осуществления социального сопровождения семьи и детей?

- 1 да
- 2 скорее да
- 3 затрудняюсь ответить
- 4 скорее нет
- 5 нет

5. Считаете ли Вы, что создание Территориальной службы было необходимым для осуществления социального сопровождения семьи и детей?

- 1 да
- 2 скорее да
- 3 затрудняюсь ответить
- 4 скорее нет
- 5 нет

6. Оцените степень развитости социального сопровождения в субъектах Приморского края в баллах (от «слабо» - до «осуществляется активно»):

- 1 - определенно, развито слабо
- 2 - развито скорее слабо

3 - затрудняюсь оценить

4 - развито, осуществляется скорее активно

5 - развито, осуществляется активно

Город / район	Балл
Владивосток	
Хасанский р-н	
Артём	
Уссурийск	
Арсеньев	
Находка	
Спасск - Дальний	
Лесозаводск	
Октябрьский район	
Дальнереченск	

7. Вы проходили обучение основам социального сопровождения за пределами Приморского края?

1 да, укажите где _____ (переходите к вопросу 8)

2 нет (переходите к вопросу 9)

8. Знаете ли Вы (и насколько хорошо) об опыте применения социального сопровождения в другом регионе?

Город / Область	Да, знаю хорошо	Да, знаю в основном	Затрудняюсь ответить	Нет, знаю немного	Нет, ничего не знаю
Псковская область					
Тверская область					
Астраханская область					
Калужская область					
Новгород					
Ярославль					
Санкт - Петербург					
Другой регион (укажите)					

9. Назовите организации, с которыми Вы чаще всего взаимодействуете в ходе сопровождения семьи

10. Назовите организации, с которыми Вы редко взаимодействуете в ходе социального сопровождения

11. Какому количеству семей была уже оказана помощь в ходе социального сопровождения?

1 в 2017 г. _____

2 на начало 2018 г. _____

12. Сколько семей находится сейчас на социальном сопровождении?

13. Куда Вы направляете отчеты о результатах социального сопровождения семей?

1 Департамент труда и социального развития

2 Ресурсный центр

3 Территориальная служба социального сопровождения

4 все вышеперечисленные

5 другое (напишите) _____

14. Как Вы считаете, достаточны ли мероприятия по социальному сопровождению семей, которые проводятся в настоящее время, для решения их проблем?

1 определенно, да

2 скорее да, чем нет

3 затрудняюсь оценить

4 скорее нет, чем да

5 определенно, нет

15. Как Вы считаете, существуют ли проблемы в осуществлении социального сопровождения?

1 да } переходите к вопросу 16

2 скорее да }

3 затрудняюсь ответить }

4 нет } переходите к вопросу 17

5 скорее нет }

16. С какими проблемами чаще всего приходится сталкиваться в процессе социального сопровождения семьи (отметьте не более 3 вариантов):

1 проблемы финансового плана

2 проблема выявления семей, нуждающихся в сопровождении

3 отношение семьи (клиентов) к решению своих проблем

4 проблема реализации заявительного принципа социального сопровождения

5 увеличение нагрузки на специалистов

6 неудовлетворенность уровнем заработной платы труда работников, занимающихся социальным сопровождением

7 нехватка специалистов в области социального сопровождения

8 проблема межведомственных взаимодействий (укажите, с какими ведомствами)

9 другое (напишите) _____

17. Есть ли в Вашем учреждении вакансии в области социального сопровождения?

1 да (укажите какие) _____

2 нет

18. Все ли штатные единицы в Вашей организации укомплектованы, за исключением работников социального сопровождения?

1 да

2 нет

19. Должны ли представители органов государственной власти активнее информировать о социальном сопровождении в СМИ или во время встреч с населением?

1 определенно, да

2 скорее да

3 затрудняюсь ответить

4 скорее нет

5 определенно, нет

20. Что подразумевается, по Вашему мнению, под межведомственным взаимодействием в социальном сопровождении?

1 совместное посещение специалиста и семьи необходимых учреждений

2 общение посредством электронных писем, телефонных переговоров и так далее

3 все вышеперечисленные

4 другое _____

Благодарю за участие!

**Анкета
специалистам Ресурсного центра**

1. Укажите, пожалуйста, Ваш пол

1 мужской

2 женский

2. Каков Ваш стаж работы в учреждении?

_____ (напишите количество лет)

3. Каков стаж работы в области социального сопровождения?

_____ (напишите количество лет)

4. Считаете ли Вы, что создание Ресурсного центра было необходимым для осуществления социального сопровождения семьи и детей?

- 1 да
- 2 скорее да
- 3 затрудняюсь ответить
- 4 скорее нет
- 5 нет

5. Считаете ли Вы, что создание Территориальной службы было необходимым для осуществления социального сопровождения семьи и детей?

- 1 да
- 2 скорее да
- 3 затрудняюсь ответить
- 4 скорее нет
- 5 нет

6. Оцените степень развитости социального сопровождения в субъектах Приморского края в баллах (от «слабо» - до «осуществляется активно»):

- 1 - определено, развито слабо
- 2 - развито скорее слабо
- 3 - затрудняюсь оценить
- 4 - развито, осуществляется скорее активно
- 5 - развито, осуществляется активно

Город / район	Балл
Владивосток	
Хасанский р-н	
Артём	
Уссурийск	
Арсеньев	
Находка	
Спасск - Дальний	
Лесозаводск	
Октябрьский район	
Дальнереченск	

7. Вы проходили обучение основам социального сопровождения за пределами Приморского края?

- 1 да, укажите где _____ (переходите к вопросу 8)
- 2 нет (переходите к вопросу 9)

8. Знаете ли Вы (и насколько хорошо) об опыте применения социального сопровождения в другом регионе?

Город / Область	Да, знаю хорошо	Да, знаю в основном	Затрудняюсь ответить	Нет, знаю немного	Нет, ничего не знаю
Псковская область					
Тверская область					
Астраханская область					

Калужская область					
Новгород					
Ярославль					
Санкт - Петербург					
Другой регион (укажите)					

9. Назовите организации, с которыми Вы чаще всего взаимодействуете в ходе сопровождения семьи

10. Назовите организации, с которыми Вы редко взаимодействуете в ходе социального сопровождения

11. Как Вы считаете, деятельность Ресурсного центра дублирует работу методической службы «Паруса надежды»:

- 1 да, полностью
- 2 да, некоторые направления
- 3 затрудняюсь ответить
- 4 нет, не дублирует
- 5 другое _____

12. Согласны ли Вы, что ниже приведенные направления работы Ресурсного центра очень важны в социальном сопровождении? (выразите свое отношение, поставив галочку (V) в соответствующей ячейке)

Направления	полн. согл.	согл. в осн-м	затруд. отве-ть	не согл. в осн-м	не согл.
Методическое сопровождение Территориальных служб					
Введение базы данных (единого банка) семей, нуждающихся в СС					
Развитие профессиональных компетенций специалистов в сфере СС					
Участие в работе Координационных советов по СС					
Сбор, анализ и обобщение аналитических отчётов руководителей Территориальных служб					

Разработка, апробация инновационных технологий работы с семьёй и детьми в области СС					
Привлечение внимания населения к проблемам семьи детей в ПК, СМИ, различных ведомств, НКО, занимающихся вопросами развития социальной политики в интересах семьи и детей					

13. Кто чаще всего обращаются в Ресурсный центр за помощью? (отметьте галочкой (✓))

Представители	Каждый день	Несколько раз в неделю	1 раз в неделю	1-3 раза в месяц	Реже 1 раза в мес.
Специалисты Территориальных служб					
Сотрудники различных ведомств (образования, здравоохранения и т. д.)					
Семьи с детьми					

14. По каким основным вопросам обращаются за помощью?

- 1 организация межведомственного взаимодействия
- 2 методическое обеспечение
- 3 все вышеперечисленные
- 4 другое _____

15. Своевременно ли Вы оказываете поддержку специалистам?

- 1 да
- 2 да, иногда задерживаемся
- 3 нет, часто задерживаемся
- 4 нет, постоянно задерживаемся

16. Как Вы считаете, достаточны ли те меры методической поддержки, которые оказываются людям, обращающимся в Ресурсный центр?

- 1 да
- 2 скорее да, чем нет
- 3 затрудняюсь ответить
- 4 скорее нет, чем да
- 5 нет

17. Информация о Вашем центре представлена на сайте в Интернете. В целом, по Вашему мнению, этот сайт отражает работу центра?

- 1 да, полностью
- 2 скорее да, чем нет
- 3 затрудняюсь ответить
- 4 нет, не отражает

18. Оцените удобство в работе сайта для клиентов по пятибалльной шкале

1 - совершенно неудобно

5 - весьма удобно

1	2	3	4	5
---	---	---	---	---

19. Как Вы считаете, существуют ли проблемы в осуществлении социального сопровождения?

1 да } переходите к вопросу 20

2 скорее да }

3 затрудняюсь ответить }

4 нет } переходите к вопросу 21

5 скорее нет }

20. С какими проблемами чаще всего приходится сталкиваться в процессе социального сопровождения семьи (отметьте не более 3 вариантов):

1 проблемы финансового плана

2 проблема выявления семей, нуждающихся в сопровождении

3 отношение семьи (клиентов) к решению своих проблем

4 проблема реализации заявительного принципа социального сопровождения

5 увеличение нагрузки на специалистов

6 неудовлетворенность уровнем заработной платы труда работников, занимающихся социальным сопровождением

7 нехватка специалистов в области социального сопровождения

8 проблема межведомственных взаимодействий (укажите, с какими ведомствами)

9 другое (напишите) _____

21. Должны ли представители органов государственной власти активнее информировать о социальном сопровождении в СМИ или во время встреч с населением?

1 определенно, да

2 скорее да

3 затрудняюсь ответить

4 скорее нет

5 определенно, нет

22. Что подразумевается, по Вашему мнению, под межведомственным взаимодействием в социальном сопровождении?

1 совместное посещение специалиста и семьи необходимых учреждений

2 общение посредством электронных писем, телефонных переговоров и так далее

3 все вышеперечисленные

4 другое _____

Благодарю за участие!

Анкета
специалистам Службы социального сопровождения

1. Укажите, пожалуйста, Ваш пол

- 1 мужской
- 2 женский

2. Каков Ваш стаж работы в учреждении?

_____ (напишите количество лет)

3. Каков стаж работы в области социального сопровождения?

_____ (напишите количество лет)

4. Считаете ли Вы, что создание Территориальной службы было необходимым для осуществления социального сопровождения?

- 1 да
- 2 скорее да
- 3 затрудняюсь ответить
- 4 скорее нет
- 5 нет

5. Оцените степень развитости социального сопровождения в субъектах Приморского края в баллах (от «слабо» - до «осуществляется активно»):

- 1 - определенно, развито слабо
- 2 - развито скорее слабо
- 3 - затрудняюсь оценить
- 4 - развито, осуществляется скорее активно
- 5 - развито, осуществляется активно

Город / район	Балл
Владивосток	
Хасанский р-н	
Артём	
Уссурийск	
Арсеньев	
Находка	
Спасск - Дальний	
Лесозаводск	
Октябрьский р-н	
Дальнереченск	

6. Вы проходили обучение основам социального сопровождения за пределами Приморского края?

- 1 да, укажите где _____ (переходите к вопросу 7)
- 2 нет (переходите к вопросу 8)

7. *Знаете ли (и насколько хорошо) Вы об опыте применения социального сопровождения в другом регионе?*

Город / Область	Да, знаю хорошо	Да, знаю в основном	Затрудняюсь ответить	Нет, знаю немного	Нет, ничего не знаю
Псковская область					
Тверская область					
Астраханская область					
Калужская область					
Новгород					
Ярославль					
Санкт - Петербург					
Другой регион (укажите) _____ _____ _____ _____					

8. *Назовите организации, с которыми Вы чаще всего взаимодействуете в ходе сопровождения семьи*

9. *Назовите организации, с которыми Вы редко взаимодействуете в ходе социального сопровождения*

10. *Отметьте, как часто реализуются мероприятия в рамках направлений деятельности Территориальной службы*

Направления	Каждый день	Несколько раз в неделю	Раз в неделю	1-3 раза в месяц	Реже 1 раза в месяц
Выявление семей, нуждающихся в СС					
Оказание межведомственной помощи					
Повышение родительской компетентности и ответственности за воспитание детей					
Организация и проведение выездных форм социальной помощи семье					

Апробация и внедрение в социальную практику новых методик и технологий работы с семьей.					
---	--	--	--	--	--

11. Как Вы считаете, на данный момент времени социальное сопровождение и социальный патронаж, это

- 1 понятия, обозначающие одно и то же
- 2 разные направления социальной работы
- 3 другое _____

12. Кто выявляет нуждающиеся семьи в социальном сопровождении?

- 1 территориальная служба
- 2 отделы социальной защиты населения
- 3 все вышеперечисленные
- 4 другое _____

13. В отношении каких категорий семей чаще назначается социальное сопровождение? (отметьте все необходимые типы семей)

- 1 замещающие семьи
- 2 семьи, воспитывающие детей – инвалидов
- 3 семьи, воспитывающие детей с ограниченными возможностями
- 4 многодетные семьи
- 5 матери с новорожденными детьми, имеющие намерение отказаться от ребенка
- 6 семьи с одним родителем, воспитывающие несовершеннолетних детей
- 7 семьи, в которых несовершеннолетний ребенок находится в конфликте с законом
- 8 семьи, находящиеся в ТЖС, СОП
- 9 семьи беженцев и вынужденных переселенцев

14. Как часто приходят сообщения от других учреждений о том, что семья нуждается в социальном сопровождении?

- 1 каждый день
- 2 несколько раз в неделю
- 3 один раз в неделю
- 4 1-3 раза в месяц
- 5 реже одного раза в месяц
- 6 практически не приходят

15. Отметьте, какие семьи чаще всего обращаются в Территориальную службу за помощью? (отметьте галочкой (✓) все типы семей)

Категория семьи	✓
Замещающие	
Воспитывающие детей – инвалидов	
Воспитывающие детей с ограниченными возможностями	
Многодетные	

Матери с новорожденными детьми, имеющие намерение отказаться от ребенка	
С одним родителем, воспитывающие несовершеннолетних детей	
В которых несовершеннолетний ребенок находится в конфликте с законом	
Находящиеся в ТЖС, СОП	
Беженцев и вынужденных переселенцев	

16. Своевременно ли семьи получают помощь в Вашей службе?

- 1 да
- 2 да, в основном
- 3 нет, многие семьи неохотно идут на контакт

17. Кого назначают куратором случая, который координирует процесс социального сопровождения, осуществляет взаимодействие с другими ведомствами по оказанию помощи семье?

- 1 специалиста территориальной службы
- 2 работника любого социального учреждения
- 3 сотрудника любого ведомства (здравоохранения, образования, МВД и так далее)
- 4 другое _____

18. Какому количеству семей была уже оказана помощь в ходе социального сопровождения?

- 1 в 2017 г. _____
- 2 на начало 2018 г. _____

19. Отметьте, какие категории семей уже прошли социальное сопровождение (отметьте галочкой (✓) все типы семей)

Категория семьи	(✓)
Замещающие	
Воспитывающие детей – инвалидов	
Воспитывающие детей с ограниченными возможностями	
Многодетные	
Матери с новорожденными детьми, имеющие намерение отказаться от ребенка	
С одним родителем, воспитывающие несовершеннолетних детей	
В которых несовершеннолетний ребенок находится в конфликте с законом	
Находящиеся в ТЖС, СОП	
Беженцев и вынужденных переселенцев	

20. Сколько семей находится сейчас на социальном сопровождении?

21. Отметьте все категории семей, которые в настоящее время находятся на социальном сопровождении (отметьте галочкой (✓) все типы семей)

Категория семьи	(✓)
Замещающие	
Воспитывающие детей – инвалидов	
Воспитывающие детей с ограниченными возможностями	

Многодетные	
Матери с новорожденными детьми, имеющие намерение отказаться от ребенка	
С одним родителем, воспитывающие несовершеннолетних детей	
В которых несовершеннолетний ребенок находится в конфликте с законом	
Находящиеся в ТЖС, СОП	
Беженцев и вынужденных переселенцев	

22. Оцените уровень нагрузки на одного специалиста в процессе социального сопровождения по пятибалльной шкале, где:

- 1 – минимальная нагрузка
- 2 – незначительная нагрузка
- 3 – обычная нагрузка
- 4 – значительная нагрузка
- 5 – очень большая нагрузка

1	2	3	4	5
---	---	---	---	---

23. Есть ли семьи, которые отказались от социального сопровождения?

- 1 да (переходите к вопросу 24)
- 2 затрудняюсь ответить (переходите к вопросу 25)
- 3 нет (переходите к вопросу 25)

24. Отметьте все категории семей, отказавшихся от социального сопровождения

- 1 замещающие семьи
- 2 семьи, воспитывающие детей – инвалидов
- 3 семьи, воспитывающие детей с ограниченными возможностями
- 4 многодетные семьи
- 5 матери с новорожденными детьми, имеющие намерение отказаться от ребенка
- 6 семьи с одним родителем, воспитывающие несовершеннолетних детей
- 7 семьи, в которых несовершеннолетний ребенок находится в конфликте с законом
- 8 семьи, находящиеся в ТЖС, СОП
- 9 семьи беженцев и вынужденных переселенцев

25. Как Вы считаете, достаточны ли мероприятия социального сопровождения, которые оказываются семьям, для решения их проблем?

- 1 определенно, да
- 2 скорее да, чем нет
- 3 затрудняюсь оценить
- 4 скорее нет, чем да
- 5 определенно, нет

26. Как Вы считаете, существуют ли проблемы в осуществлении социального сопровождения?

- 1 да
 - 2 скорее да
 - 3 затрудняюсь ответить
 - 4 нет
- } переходите к вопросу 27
- } переходите к вопросу 28

5 скорее нет

27. С какими проблемами чаще всего приходится сталкиваться в процессе социального сопровождения семьи (отметьте не более 3 вариантов):

- 1 проблемы финансового плана
- 2 проблема выявления семей, нуждающихся в сопровождении
- 3 отношение семьи (клиентов) к решению своих проблем
- 4 проблема реализации заявительного принципа социального сопровождения
- 5 увеличение нагрузки на специалистов
- 6 неудовлетворенность уровнем заработной платы труда работников, занимающихся социальным сопровождением
- 7 нехватка специалистов в области социального сопровождения
- 8 проблема межведомственных взаимодействий (укажите, с какими ведомствами)

9 другое (напишите) _____

28. Должны ли представители органов государственной власти активнее информировать о социальном сопровождении в СМИ или во время встреч с населением?

- 1 определенно, да
- 2 скорее да
- 3 затрудняюсь ответить
- 4 скорее нет
- 5 определенно, нет

29. Насколько помогает социальное сопровождение семьям решать их проблемы? Оцените по десятибалльной шкале, где

1 - помогает в полной степени

10 - практически не помогает

1	2	3	4	5	6	7	8	9	10
---	---	---	---	---	---	---	---	---	----

30. Что подразумевается, по Вашему мнению, под межведомственным взаимодействием в социальном сопровождении?

- 1 совместное посещение специалиста и семьи необходимых учреждений
- 2 общение посредством электронных писем, телефонных переговоров и так далее
- 3 все вышеперечисленные
- 4 другое _____

Благодарю за участие!

МИНИСТЕРСТВО ОБРАЗОВАНИЯ И НАУКИ РОССИЙСКОЙ ФЕДЕРАЦИИ
Федеральное государственное автономное образовательное учреждение
высшего образования
«Дальневосточный федеральный университет»

Школа искусств и гуманитарных наук
Департамент социальных наук

ОТЗЫВ РУКОВОДИТЕЛЯ

на выпускную квалификационную работу студентки Чистик Ксении Вячеславовны
специальность 39.04.02 Социальная работа группа М4204
Руководитель ВКР канд. социол. наук, доцент, Надежда Владимировна Осмачко
(ученая степень, ученое звание, и.о. фамилия)

На тему «Организация социального сопровождения семьи в регионе (на примере КГБУСО «Социально-реабилитационный центр для несовершеннолетних “Парус Надежды”»)»

Дата защиты ВКР «04» июля 2018 г.

Актуальность темы исследования несомненна. Научная значимость данной ВКР заключается в теоретическом осмыслении проблемы организации сопровождения семьи на основе системного подхода. Практическое значение ВКР состоит в возможности использования полученных результатов в деятельности социально-реабилитационных центров для несовершеннолетних.

Выпускная квалификационная работа К.В. Чистик полностью соответствует заданию.

Структура исследования, источниковая база, избранные теоретическая рамка и методологические основы позволили автору достичь цели и решить поставленные задачи. В первой главе раскрываются нормативно-правовые и организационные основы социального сопровождения семьи в регионе, во второй главе анализируется опыт организации социального сопровождения семьи в СРЦН «Парус надежды», приводятся результаты прикладного исследования.

Достоверность полученных автором выводов основана на солидной источниковой базе, а также применением соответствующих поставленным задачам методов научного исследования.

Диссертант продемонстрировал высокий уровень аналитики в работе с источниками.

Достоинствами данной ВКР являются: глубокое знание автором предметной области своего исследования; разработка методики опроса экспертов по проблемам организации социального сопровождения в Приморском крае и СРЦН «Парус надежды», интересные результаты, полученные в результате применения данной методики, графическая, визуальная представленность материалов (схемы, диаграммы).

Принципиальных недостатков в ВКР не зафиксировано.

Коэффициент оригинальности данной ВКР составляет 82 %.

График написания ВКР строго соблюдался.

В целом, ВКР К.В. Чистик соответствует требованиям, предъявляемым к выпускным квалификационным работам, и заслуживает оценки «отлично», а ее автор - присвоения квалификации «Магистр».

Руководитель ВКР Н.В. Осмачко канд. социол. наук, доцент
«20» июня 2018 г.

