



МИНИСТЕРСТВО ОБРАЗОВАНИЯ И НАУКИ РОССИЙСКОЙ ФЕДЕРАЦИИ
Федеральное государственное автономное образовательное учреждение высшего образования
«Дальневосточный федеральный университет»
(ДФУ)

ИНЖЕНЕРНАЯ ШКОЛА

Кафедра архитектуры и градостроительства

Скорюков Вячеслав Андреевич

КОНСЕРВАТОРИЯ ИМЕНИ И.Ф.СТРАВИНСКОГО В Г.ВЛАДИВОСТОКЕ

ВЫПУСКНАЯ КВАЛИФИКАЦИОННАЯ РАБОТА

по направлению подготовки 07.03.01 Архитектура
профиль «Архитектурное проектирование»

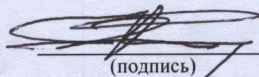
**г. Владивосток
2018**

Автор ВКР

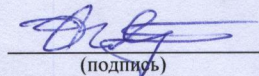

подпись

« 01 » июня 20 18 г.

Руководитель ВКР профессор, профессор
(должность, ученое звание)


(подпись) В.К. Моор
(ФИО)

Руководитель ВКР доцент, доцент
(должность, ученое звание)


(подпись) А.Г. Гаврилов
(ФИО)

« 01 » июня 20 18 г.

УТВЕРЖДАЮ

Директор Инженерной школы

Подпись

Ф.И.О.

« » 201 г.

В материалах данной выпускной квалификационной работы не
содержатся сведения, составляющие государственную тайну,
и сведения, подлежащие экспортному контролю.

Уполномоченный по экспортному контролю


Ф.И.О.

Подпись

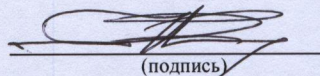
« » 201 г.

«Допустить к защите»

Зав. кафедрой

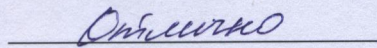
профессор

(ученое звание)

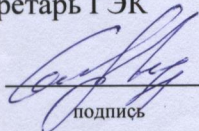

(подпись) В.К. Моор
(И. О.Фамилия)

« 11 » / 06 20 18 г.

Защищена в ГЭК с оценкой



Секретарь ГЭК


подпись

И.В. Пилипко-Осипович

И.О.Фамилия

« 22 » июня 20 18 г.

АННОТАЦИЯ

ВКР студента группы Б 3529 кафедры архитектуры и градостроительства
ИШ ДВФУ Скорюкова Вячеслава Андреевича на тему «Консерватория имени
И.Ф. Стравинского в г. Владивостоке»

Научные руководители: профессор кафедры архитектуры и градостроительства
Моор Валерий Климентьевич ; доцент кафедры архитектуры и
градостроительства Гаврилов Алексей Геннадьевич.

Цель выпускной квалификационной работы состоит в проектировании консерватории в районе ул. Светланской в г. Владивостоке, а также в частичной реновации выбранной территории.

Задачи выпускной квалификационной работы:

- выявить характерные особенности проектирования современных вузов культуры, в частности консерваторий, а также общественно-рекреационных пространств на основе опыта отечественной и зарубежной практики;
- выполнить предпроектный анализ выбранной территории и на основе его определить пути формирования консерватории и организации благоустройства прилегающих территорий, научно обосновать возможные варианты проектного решения;
- разработать экспериментальный проект консерватории в районе ул. Светланской г. Владивостока; в том числе: подобрать конструктивное решение в соответствии с требованиями и условиями строительства, рассчитать технико-экономические показатели.

Методологические принципы и методы исследования. Работа включает эмпирические методы (натурное исследование существующей ситуации, сравнения), теоретические (предпроектный анализ и структуризация знаний по данной теме), метод экспериментального проектирования.

Эмпирической основой исследования послужили аналоги архитектурных объектов, а также анализ, проведенный на их основе.

Консерватория предполагает частичную реновацию цехов бывшего 178-го Судоремонтного завода - Ныне "Центра сервисного обслуживания" (ЦСО) - подразделение ОАО "ЦС Дальзавод". Она учитывает сохранения исторических фасадов зданий. Новые блоки запроектированы с учетом современных тенденций в архитектуре. При разработке были учтены следующие факторы: климатические, географические и существующая градостроительная ситуация. Разработаны архитектурная и градостроительная части, которые включают проектирование всей территории с детальной проработкой центрального объекта. Объект разделен на несколько блоков: общественно-коммерческий, общественно – зрелищный, учебный и спортивный. Блоки связаны между собой развитой внутренней структурой для комфортного передвижения по комплексу.

Результатом проведённой работы стало проектное предложение по разработке объёмно-планировочного, градостроительного и художественно-образного решения консерватории имени И.Ф. Стравинского в г. Владивостоке.

Уникальность и научная новизна работы заключается в комплексном аналитическом подходе к организации структуры ВУЗа, а также к формированию композиции данного участка городской среды и авторской интерпретации художественно-образного решения.

Практическая ценность работы состоит в ее возможной реализации, так как ныне существуют поставленные задачи на правительственном уровне, нацеленные на формирование объекта данного функционального назначения в г. Владивостоке.



МИНИСТЕРСТВО ОБРАЗОВАНИЯ И НАУКИ РОССИЙСКОЙ ФЕДЕРАЦИИ
Федеральное государственное автономное образовательное учреждение высшего образования
«Дальневосточный федеральный университет»

ИНЖЕНЕРНАЯ ШКОЛА

Кафедра архитектуры и градостроительства

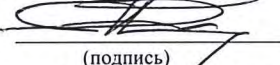
УТВЕРЖДЕНО

Руководитель ОПОП канд арх., профессор

 Е.А. Ерышева

(подпись)
« 19 » февраля 2018 г.

Заведующий кафедрой канд. арх., профессор

 В.К. Моор

(подпись)
« 19 » февраля 2018 г.

З А Д А Н И Е

на выпускную квалификационную работу

студенту Скорюкову Вячеславу Андреевичу, группа Б3529

- 1. Наименование темы** Консерватория имени И.Ф. Стравинского в г. Владивостоке
- 2. Основания для разработки:** Приказ на утверждение тем ВКР № Сд-38, от «14» 03 2018 г. Задание на проектирование
- 3. Источники разработки:** генеральный план развития г. Владивостока.
- 4. Технические требования:** Консерватория на 526 студентов, площадь участка проектирования 8,1 Га.
- 5. Дополнительные требования:** в соответствии с нормами СНиП, «Региональными нормативами проектирования в Приморском крае», «Правилами проектирования и землепользования»
- 6. Перечень разработанных вопросов:** предпроектный анализ, архитектурно-градостроительное решение, объемно-планировочное решение, архитектурно-конструктивное решение, технико-экономические показатели.

7. **Перечень графических материалов:** (с точным указанием обязательных чертежей, далее приводится примерный состав)

1. Материалы предпроектного анализа
2. Ситуационный план
3. Генеральный план
4. Градостроительные развертки
5. Планы этажей
6. Фасады
7. Разрезы
8. Видовые кадры
9. Аксонометрические изображения

КАЛЕНДАРНЫЙ ГРАФИК ВЫПОЛНЕНИЯ ВКР

(приводится примерный график)

№ этапа п/п	Наименование этапов дипломного проекта (работы)	Срок выполнения этапов проекта (работы)	Примечание
1	Корректировка предшествующих материалов, разработка общей концепции проектируемого объекта	19.02.18-11.06.18	
2	Разработка градостроительного решения	19.02.18-11.06.18	
3	Разработка объемно-планировочного решения	19.02.18-11.06.18	
4	Разработка и уточнение фасадов, планов, разрезов, и др. составляющих проекта)	19.02.18-11.06.18	
5	Написание текстовой части ВКР	14.05.18-31.05.18	
6	Изготовление макета или видеофильма	11.06.18-19.06.18	

Дата выдачи задания

«19» февраля .2018 г.

Срок представления к защите

«22»июня 2018 г.

Руководители проекта


подпись


подпись

канд. арх., профессор

учен.степень, учен. звание

доцент

учен.степень, учен. звание

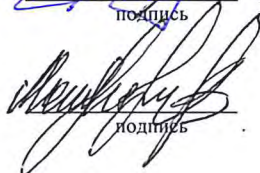
В.К. Моор

И.О. Фамилия

А.Г. Гаврилов

И.О. Фамилия

Студент


подпись

В.А.Скорюков

И.О. Фамилия

СОДЕРЖАНИЕ

ВВЕДЕНИЕ	3
ГЛАВА 1. АРХИТЕКТУРНО-ГРАДОСТРОИТЕЛЬНОЕ РЕШЕНИЕ	6
1.1 Градостроительное Решение	7
1.2 Объемно-планировочное решение	14
1.3 Архитектурно-художественное решение	21
ГЛАВА 2. КОНСТРУКТИВНОЕ РЕШЕНИЕ	26
ГЛАВА 3. ТЕХНИКО-ЭКОНОМИЧЕСКИЕ ПОКАЗАТЕЛИ.....	29
ЗАКЛЮЧЕНИЕ	30
СПИСОК ЛИТЕРАТУРЫ И ИСПОЛЬЗОВАННЫХ ИСТОЧНИКОВ.....	32
ПРИЛОЖЕНИЯ.....	34
Приложение А	34
Приложение Б	35
Приложение В.....	53

ВВЕДЕНИЕ

Целью выпускной квалификационной работы является проектирование консерватории в районе ул. Светланской в г. Владивостоке, проект так же предусматривает частичную реновацию объектов, расположенных на территории проектирования.

Задачами данной выпускной квалификационной работы являются:

- выявление характерных особенностей проектирования современных вузов культуры, в частности консерваторий, а также общественно рекреационных пространств на основе опыта зарубежной и отечественной практики;

- выполнение предпроектного анализа выбранной территории, на основе которого определит пути формирования консерватории и организации благоустройства прилежащих территорий, обосновать варианты проектного решения;

- разработка экспериментального проекта консерватории в районе ул. Светланской г. Владивостока;

- разработка конструктивного решения в соответствии с требованиями и условиями строительства;

- расчет технико-экономических показателей;

- формирование художественного образа на основе творчества композитора И.Ф. Стравинского.

Город Владивосток является административным центром Приморского края, основанный в 1860 году, и уже успевший стать ведущим элементом, связывающим Россию с Азиатско-Тихоокеанским Регионом [1].

На текущем этапе социально-экономического развития Российской Федерации, правительством был объявлен ряд ключевых направлений деятельности ориентированных для интеграции РФ в экономическое пространство государств Азиатско-Тихоокеанского региона. В соответствии с государственными программами по развитию уже были предприняты ряд

мер, такие как развитие инфраструктуры Приморского края [3], подписание ФЗ «О свободном порте Владивосток», введение территорий опережающего развития (ТОР), открытие развлекательного комплекса «Tigre de Cristal» в интегрированной курортной зоне «Приморье» [4], ежегодное проведение Восточного экономического форума [5]. Общее развитие города, в частности культурной составляющей позволит Приморскому краю выйти на новый уровень в международных отношениях [6].

Нельзя забывать о культуре, которая рассматривается как важный фактор привлекательности, и неотъемлемая часть становления и развития, города. На совместном заседании Госсовета и Совета по культуре и искусству поднимались вопросы, связанные с необходимостью создания условий для развития творческой самодеятельности граждан, сохранения и развития культуры. На решение этих вопросов в регионах направлено утверждение Основ государственной культурной политики, подписанные Президентом России Владимиром Владимировичем Путиным [6].

Произошло формирование Приморской сцены Мариинского театра — одного из самых современных театров в России и Азиатско-Тихоокеанском регионе, построенный в рамках подготовки к саммиту АТЭС–2012[7]. Так же был открыт Филиал Академии Русского балета.

Так же важно отметить тот факт, что большинство вузов культуры сконцентрированы ближе к центральной части России, что обуславливает отток абитуриентов творческих направленностей из других частей РФ в центральную в последующем оставаясь там.

На заседании Попечительского совета Мариинского театра глава государства сообщил о предложении художественного руководителя - директора Государственного академического Мариинского театра Валерия Гергиева по развитию учреждений культуры на Дальнем Востоке. "Маэстро Гергиев предложил два проекта. Построить концертный зал - небольшой, но современный, с хорошей акустикой, такой же, как здесь при Мариинке. И второе - создать там образовательный центр, который бы готовил на месте

специалистов для музыкальных театров - музыкантов, танцоров балета, художников", - назвал проекты В.В.Путин [8].

Эта творческая среда будет способствовать культурному приобщению населения и знакомить их со средой академических искусств, и в виду международных сотрудничеств, будет располагать взаимодействию разных культур и народов. Так же в консерватории будут сформированы площадки для неполного образования:

- теоретические курсы по различным направлениям, рассчитанные на разные сроки и разные уровни подготовки;
- практические курсы по различным направлениям, рассчитанные на разные сроки и разные уровни подготовки;
- персональные занятия для разных инструментов;
- групповые занятия;

Любой желающий будет приближен к творческой среде, что будет способствовать лучшему росту, развитию. Так же возможна организация соревновательных площадок, как для профессионалов, так и для любителей. Это привлечет как желающих участвовать, так и зрителей, что будет способствовать культурному досугу населения. В целом-комплекс ориентирован на проведение праздников и культурно-общественных мероприятий: представлений, фестивалей и иных зрелищных и выставочных мероприятий. На территории консерватории будут организованы выставочные пространства, которые будут взаимодействовать с другими образовательными учреждениями, например, с художественным училищем, что послужит развитию полифункциональности площадок, а также взаимодействию различных видов искусств. Консерватория имени — И.Ф. Стравинского-это большая творческая платформа для обучения, творческого развития, а также для проведения досуга.

Актуальность данного проекта обуславливается и функцией, и местом. Территория имеет большой потенциал, она находится в центре города, занимая очень выгодное положение и не маленький по габаритам участок.

Так же она располагает потоками людей, но из-за отсутствия функциональной наполненности, лишена посетителей.

На дальнем востоке нет подобных ВУЗ-ов, совмещающих в себе современные тенденции в архитектуре и академические искусства. Идея формирования высшего учебного заведения культуры в данное время очень актуальна и поддерживается правительством РФ.

Цель выпускной квалификационной работы состоит в проектирование консерватории, соответствующей всем современным нормам, ориентированной на формирование музыкантов, преподавателей не только из России, а также из-за рубежа, и на дальнейшее включение кадров в рамках Приморского края и России в целом.

Формирование градостроительного контекста является важным пунктом, выполнение которого обуславливается рядом важных задач:

- организация рационального функционально зонирования территории;
- включение объекта в общую панораму города;
- организация культурно-общественного пространства;
- создание рекреационных зон;
- организация транспортно-пешеходной системы, с учетом существующей структуры;
- сохранение исторически-значимых точек на месте построек.

Уникальность и научная новизна работы заключается в комплексном аналитическом подходе к организации структуры ВУЗа, а также к формированию композиции данного участка городской среды и авторской интерпретации художественно-образного решения.

Практическая ценность работы состоит в ее возможной реализации, так как ныне существуют поставленные задачи на правительственном уровне, нацеленные на формирование объекта данного функционального назначения в г. Владивостоке.

ГЛАВА 1. АРХИТЕКТУРНО-ГРАДОСТРОИТЕЛЬНОЕ РЕШЕНИЕ

1.1 Градостроительное решение

Проанализировав существующую территорию города Владивостока, а также определив ряд критериев, которые необходимо учесть при выборе места для формирования на нем вуза культуры, мною была выбрана территория цехов бывшего 178-го Судоремонтного завода - Ныне "Центра сервисного обслуживания" (ЦСО) - подразделение ОАО "ЦС Дальзавод" [1] в районе ул. Светланской в г. Владивостоке (рис. 1.1.). Основными критериями моего выбора послужили: расположение в центральной части города, подходящая по численным показателям площадь участка проектирования, а также потенциал данной территории, с ныне неоформленной средой для жителей, требующий комплексного подхода к поиску архитектурно-пространственных решений для оживления территории.



Рис. 1.1. Расположение территории выбранного участка

Важно отметить, что выбранный участок находится в центральной части города среди исторической застройки, с южной части его обрамляет море, с северной - главная дорога вдоль ул. Светланской. Территория

находится на южном склоне, имеет неплохое благоустройство (лестницы, пандусы, площадки). Участок вертикально террасирован и имеет несколько уровней.

Вдоль всей территории проходит главная дорожная сеть, стоит отметить наличие двух автобусных остановок на протяжении всего участка – вначале и в конце. Очень важным моментом является не обустроенность и заброшенный вид зданий, расположенных на данном участке, большая их часть не эксплуатируется в данное время и попросту пустует. При том что выбранный участок находится в самом центре города (рис. 1.2.), и географически располагает потоками людей, на территории отсутствует функция, и людям незачем на ней находиться.

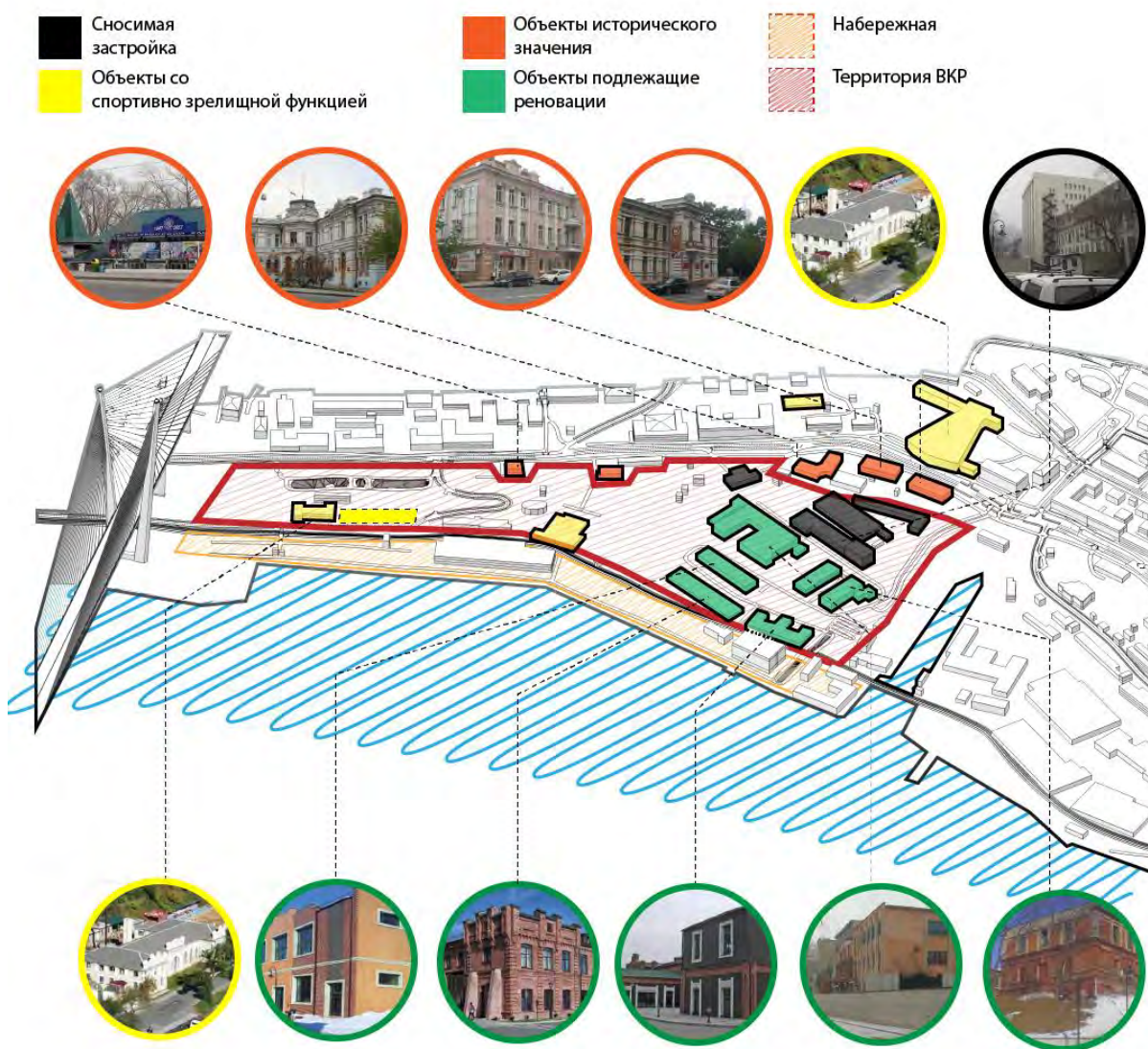


Рис. 1.2. Анализ текущей застройки участка. Опорная схема

Творческая направленность и отсутствие по региону схожих кафедр (либо большой конкурс на места, как в случае с Дальневосточным Государственным Институтом Искусств) даст приток студентов с других городов. Так же близость со странами АТР даст приток иностранных студентов, что будет способствовать межкультурному обмену.

Учитывая карту градостроительного зонирования Владивостокского городского округа, относящую данную территорию к типу ОД-2 (рис. 1.3.) (зона многофункциональной общественно-деловой застройки).

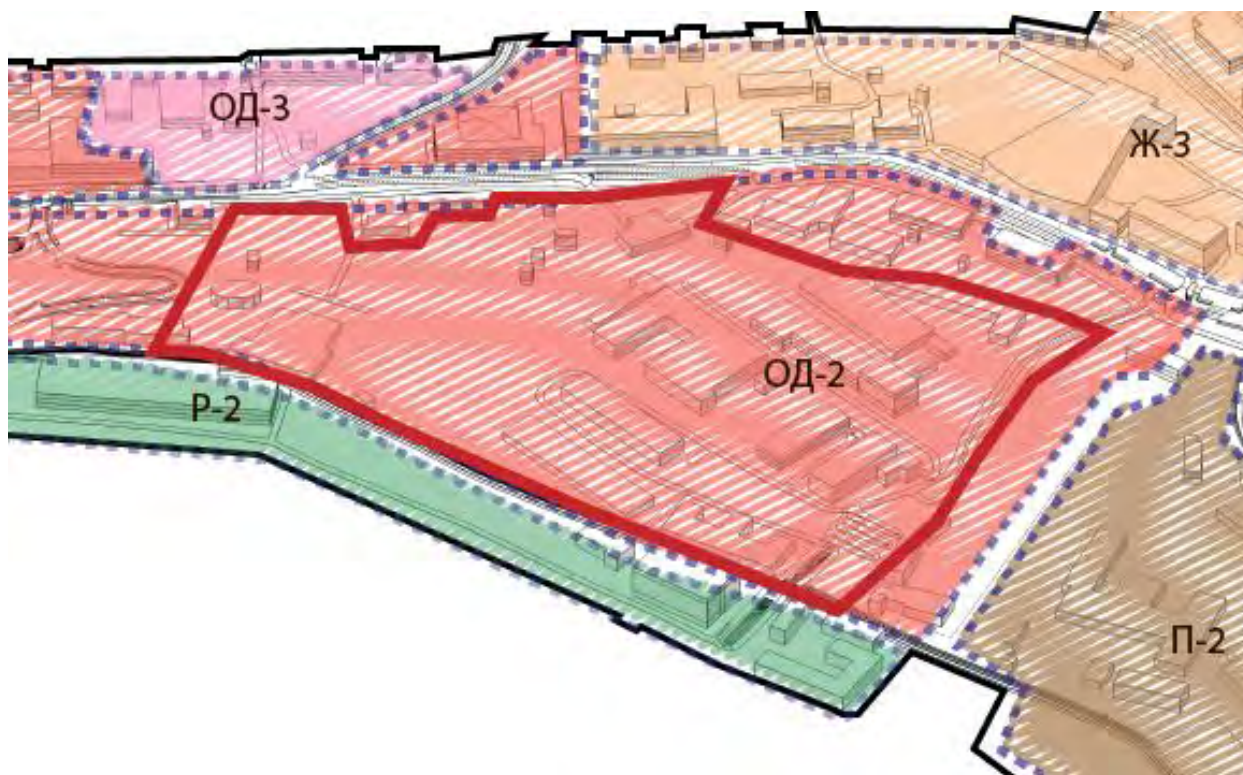


Рис. 1.3. Схема функционального зонирования территории

Зона многофункциональной общественно-деловой застройки (по статье 27 правил землепользования и застройки на территории Владивостокского городского округа) определена для застройки зданиями административного, управленческого, финансового назначения, жилого назначения, объектами торговли, общественного питания, бытового, социального обслуживания и инженерной инфраструктуры, связанными с обслуживанием зоны. [10,11].

Основой для формирования градостроительного решения послужили зарубежные и отечественные аналоги консерваторий и вузов творческой направленности, на основе анализа которых был выявлен ряд особенностей:

- расположение в центре города, в исторической среде;
- формирование цельной структуры объекта по всей территории;
- формирование входных площадей;
- организация развитой инфраструктуры на территории комплекса;
- большое количество рекреационных зон;
- использование арт объектов, которые ссылаются на искусство и культуру в целом.

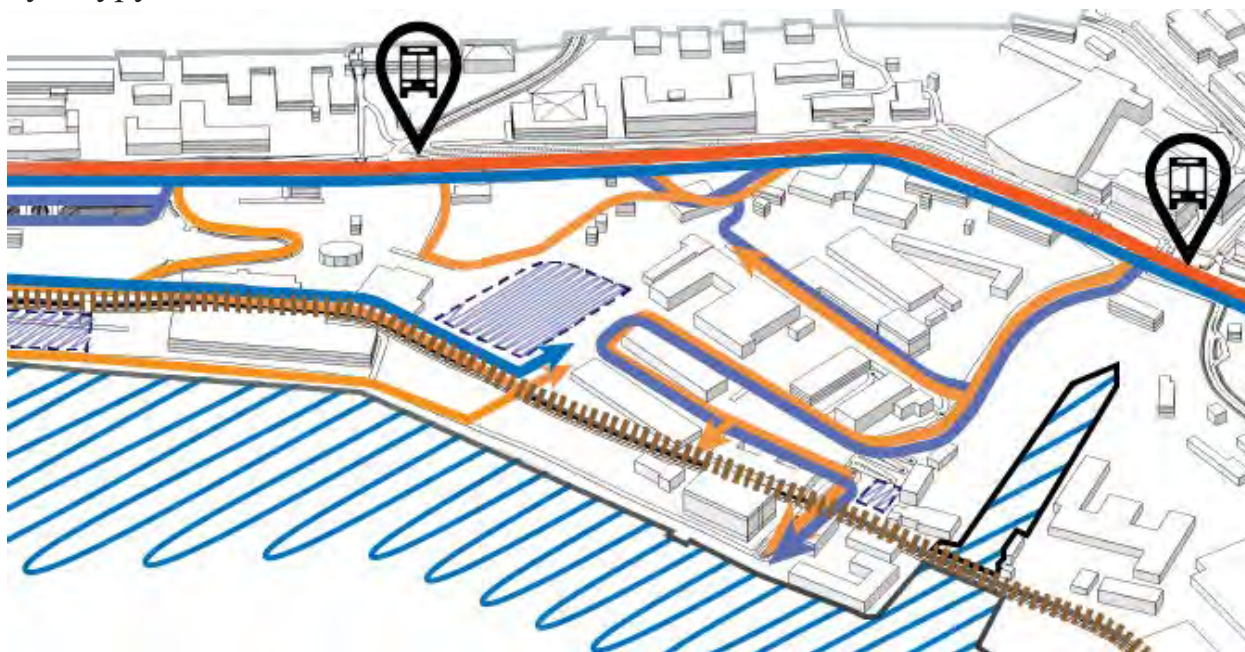


Рис. 1.4. Схема транспортно-пешеходных путей

Была проанализирована ситуационная характеристика района строительства. Выбранная территория отвечает следующим требованиям, необходимым для реализации данного объекта (рис. 1.2.):

- участок сформирован хорошими транспортными артериями (вдоль территории проходит главная дорога по центральной улице города, так же участок имеет необходимое количество сформированных проездов, и дополнительная прокладка не требуется) (рис. 1.4., 1.5.);

- близость к историческому центру города (шаговая доступность);
- наличие достаточного количества площади, требуемой нормативно.



Рис. 1.5. Схема транспортных артерий

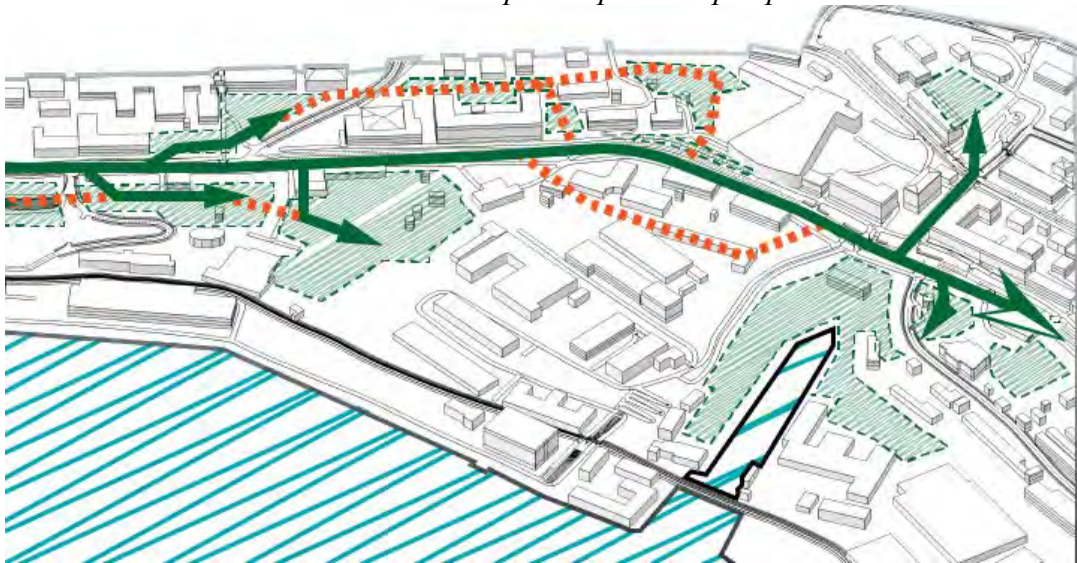


Рис. 1.6. Схема зеленых зон, предполагаемое формирование зеленого каркаса

При разработке генерального плана были вынесены определенные задачи:

- решение пешеходно-транспортной связи как с проходящей магистралью, так и на задействованном участке (рис. 1.7);
- формирование единого зеленого каркаса с учетом включения прилегающих скверов;
- организация сквозного прохода через территорию;
- решение связей со всеми проектируемыми объектами (рис. 1.7);
- размещение основных, пожарных и хозяйственных проездов (рис. 1.7.).

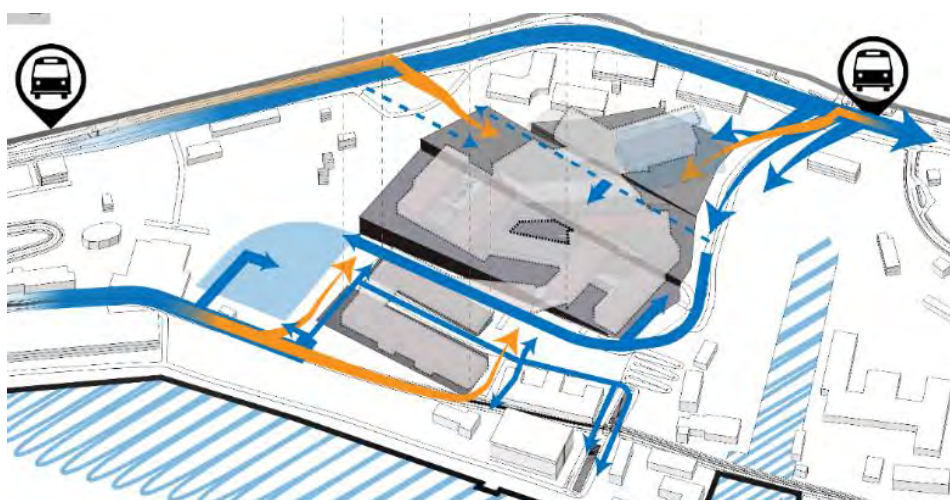


Рис. 1.7. Транспортно-пешеходная схема консерватории

Так же одной из главных задач — это включение объекта в контекст городской среды.

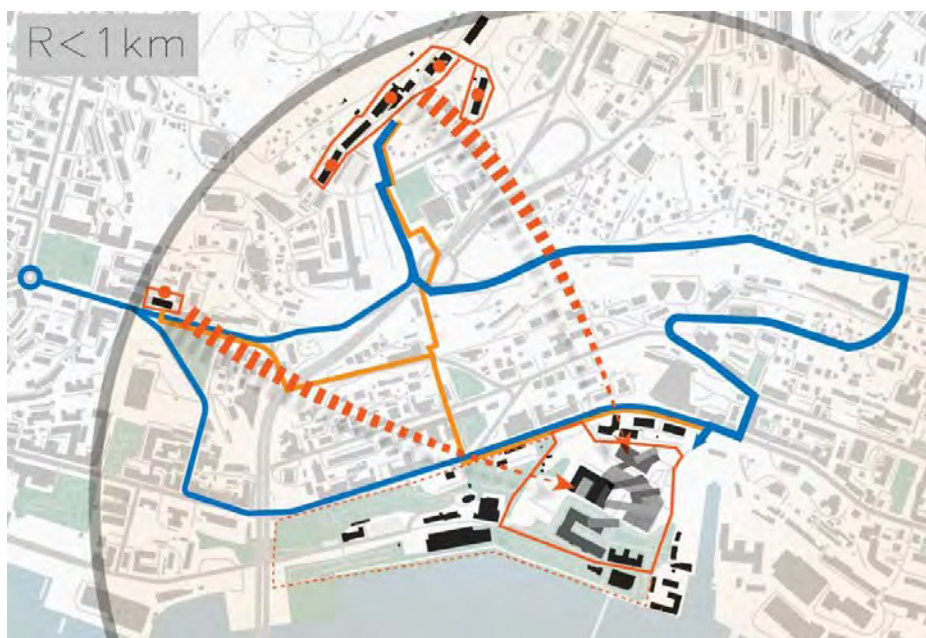


Рис. 1.8. Схема предполагаемого использования общежитий ДВФУ на материке в центральной части г. Владивостока

Предполагается выкуп общежитий ДВФУ в центральной части Владивостока под дальнейшую реновацию и формирование жилья для студентов консерватории. Общежития попадают в радиус до 1 км., что обеспечит студентам быстрый доступ до места обучения (рис. 1.8.).

При разработке генерального плана предусмотрена система благоустройства территории, которая позволяет показать разницу сформированных пространств, подчеркнуть особенности сложившегося рельефа, а также организовать пешеходное движение по направлению к

центральному объекту и сквозь всю его территорию. На входных площадях предполагается формирование скульптурных групп. Которые будут дублировать силуэты из балета М. Бежара.

На генеральном плане располагаются (рис. 1.9.):

- входные площади;
- здание консерватории;
- спортивный комплекс;
- открытые парковочные места;
- въезда на подземную парковку;
- внутренний двор;
- блок репетиционных;
- здание библиотеки.

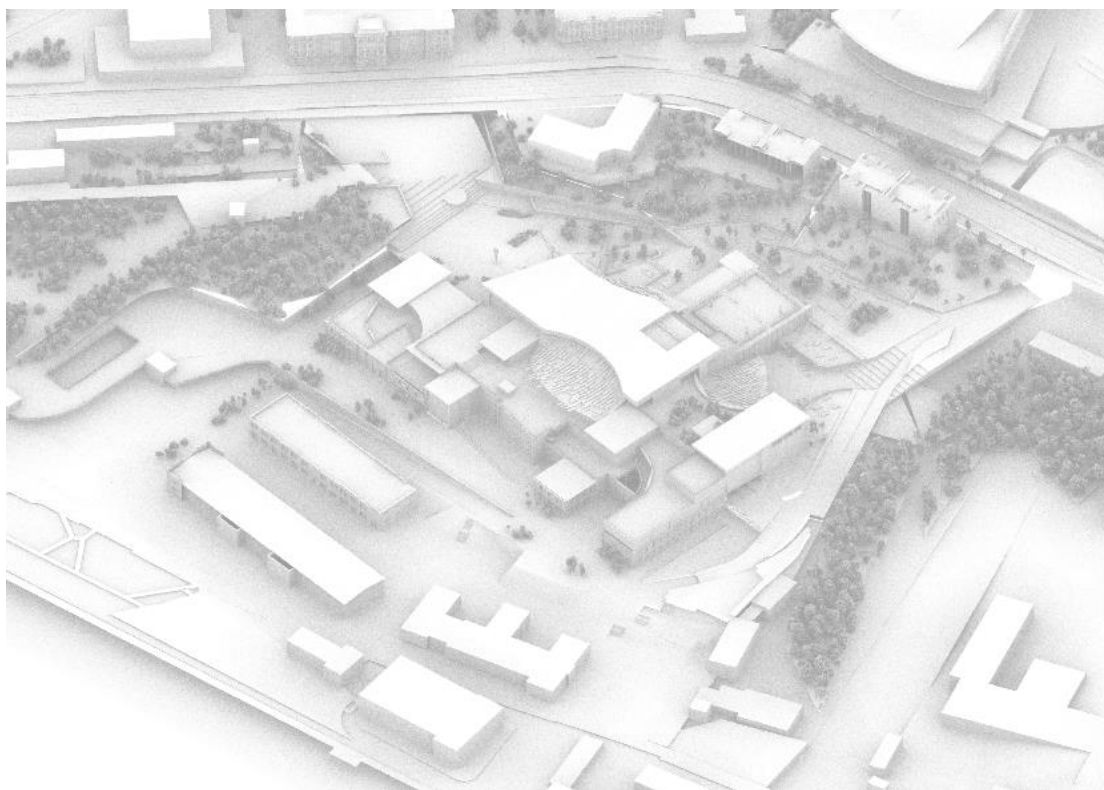


Рис. 1.9. Аксонометрическая схема территории консерватории имени И.Ф. Стравинского

Консерватория является главным объектом и поэтому размещается на самом значимом месте.

Учитывается и дальнейшее развитие города, и во внимание принимается связь с будущими концертными залами г. Владивостока на ул.

Аксаковская, которые будут находиться в комплексе приморского филиала Академии Русского балета имени Агриппины Вагановой (рис. 1.10.).

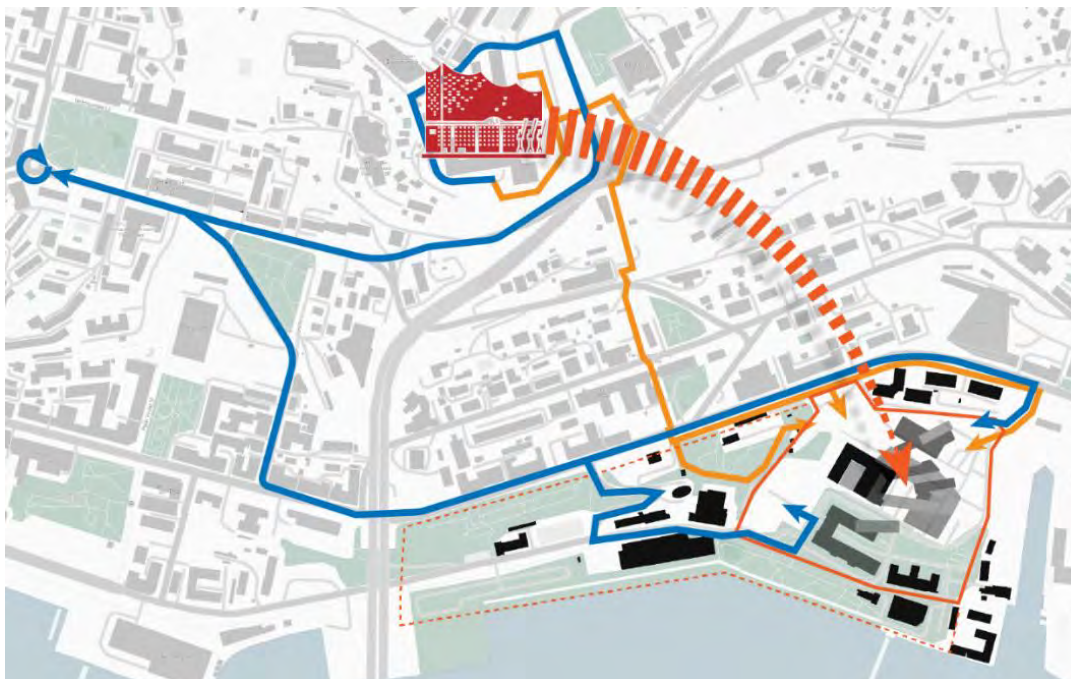


Рис. 1.10 Схема связи с будущими залами г. Владивостока

В целом консерватория встраивается в общий культурно-творческий и образовательный каркас центра Владивостока (рис. 1.11.).



Рис. 1.11. Схема формирование каркаса культурно-зрелищных и образовательных объектов

1.2 Объемно-планировочное решение

Для формирования структуры консерватории, наряду с изучением нормативной документации был проведён анализ московской государственной консерватории имени п. И. Чайковского и московской

государственной академии искусств, а также некоторых других административных учреждений.

Изначально была выстроена общая структура вуза (рис. 1.12.), с учётом административного, хозяйственного, учебного, спортивного подразделений.



Рис. 1.12. Предлагаемая структура ВУЗа

В последующем были отобраны расписания вышеперечисленных вузов для их анализа (рис. 1.13.). Целью являлся подсчёт количества студентов (рис. 1.14.), занятых на каждой кафедре и курсах отдельно, количество преподавателей, подсчёт количества используемых помещений, выделение специфики требуемых помещений, и общий анализ полученной информации для дальнейшего её использования в проектировании объекта (рис. 2.3.).

Подготовительное отделение	1 курс	2 курс
Итальянский язык Фрейлихт 425	Физическая культура С/зал	Физическая культура С/зал
Основы актерского мастерства Ильорамов 39	История зарубежной музыки Музыкалова 427	Класс музыкального театра Петухова-Ильорамов 39
Музыкальная литература Нозикова 218	Музыкалова 428	Петухова-Ильорамов Спирный театр Косичева 38
Сольфеджио Теория музыки Зубова 438	Основы актерского мастерства Ильорамов-Кинанов 39	Сольфеджио Уварова 38
Музыкальная литература Царев 220	Сольфеджио Косичева 418	История Сунтов 430
	Сольфеджио Солтанов 415	Анализ музыкальной формы Филитова 417
	История искусств Царев 430	История зарубежной музыки Романков 417
	Спирный театр Ильорамов 219	Методика обучения Полыгина 218
	Актерская пластика Петрова 16П (БЗК)	Анализ музыкальной формы Чиркова 222
	БЖД Гурьева 414	Анализ музыкальной формы Сторожик 21
	Основы гос. культурной политики Альшан 414	История(лекция) Зал Масков

Рис. 1.13. Пример анализа расписаний



Рис. 1.14. Выявленные числовые показатели

Был выделен ряд особенностей, а также ряд проблем, существующих на данный момент у взятых за аналоги объектов. Из-за того, что подобные учреждения в России корнями уходят в предыдущие века, обычно они расположены в центральной части городов, среди исторической застройки и их участки ограничены другими памятниками архитектуры, и из-за этого возникает проблема будущего расширения вуза, что ведёт к недостатку площадей, по этой же причине и ограничены рекреационные пространства вокруг объектов. Так же Их планировочные структуры обычно являются устаревшими, и эксплуатация в настоящее время является не очень удобной для людей.

Главный вывод заключается в том, что вычисленных исходных используемых площадей недостаточно и требуется их увеличение.

Одним из важных факторов формирования объекта, связанным с территорией проектирования, является сохранение части существующей застройки (рис. 1.15.). Важно учесть текущую сетку, формируемую существующими объемами. Исходная ситуация представляет собой террасированный участок, состоящий из трех уровней, на двух них находится оставшаяся застройка, это прямоугольные кирпичные здания. На верхнем уровне здания идут под снос, так как они не несут исторической ценности и требуется освобождение площади для формирования новых крупных блоков.

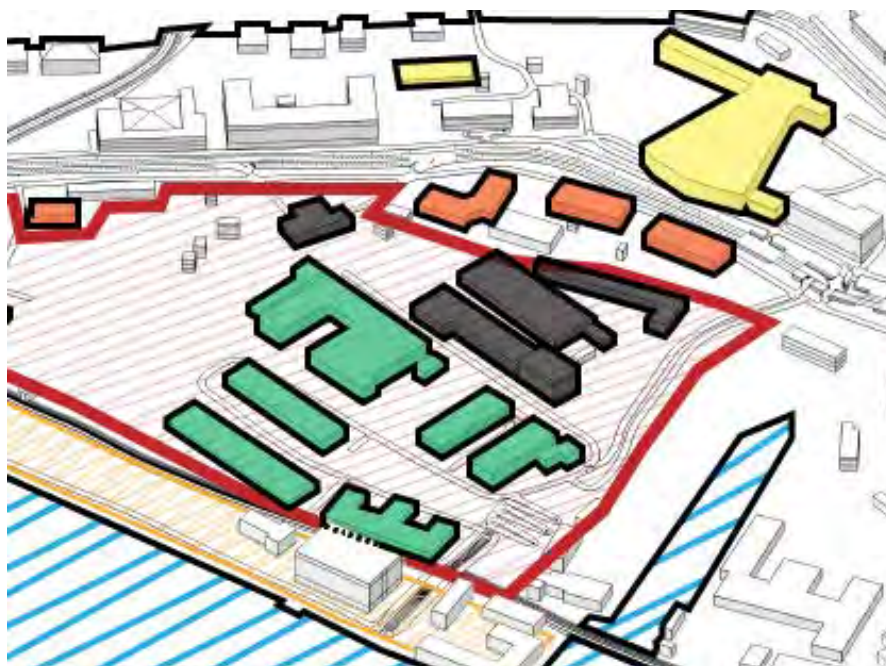


Рис. 1.15. Схема существующей застройки

Консерватория имеет цельную пространственную композицию, состоящую из нескольких объёмов (рис. 1.16.), и развитую планировочную систему. Важным фактором является учет сохраняемой застройки, которая отдана под реновацию, и вокруг которой происходит формирование новых объёмов, она представляет собой ряд из 4 кирпичных двухэтажных зданий., которым требуется объединение в единый комплекс, что возможно с помощью формирования крупного объединяющего объёма.

Был выявлен ряд принципов формирования объекта:

- организация открытых площадей;
- организация крытых общественных пространств;
- формирование новых крупных блоков на верхнем уровне участка;
- организация подземной парковки
- формирование зала консерватории в центральной части объекта;
- формирование развитой пешеходной системы внутри комплекса, для быстрого и удобного передвижения по всему объекту.

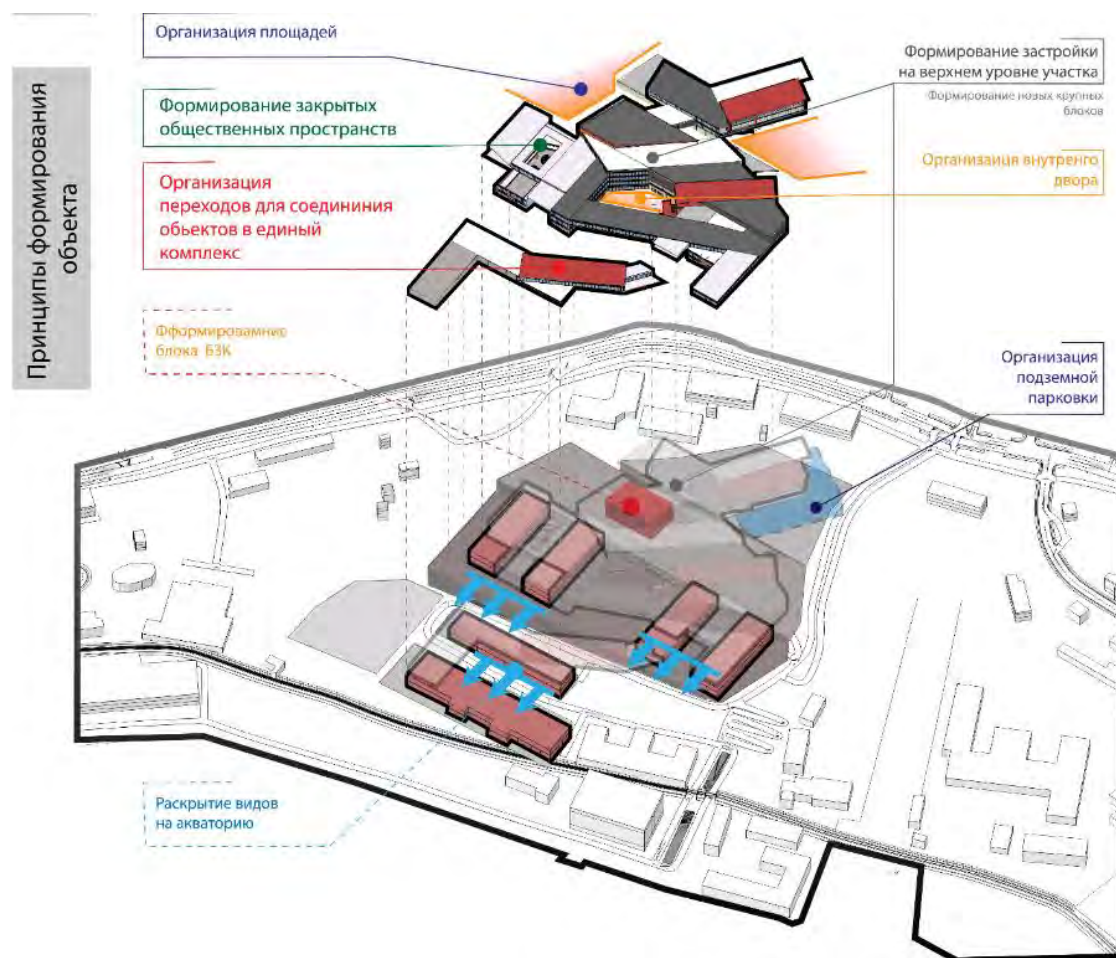


Рис. 1.16. Объемно-планировочная структура консерватории

В здании консерватории сосредоточено множество различных функциональных зон, в том числе общественных, таких как:

- холлы;
- зрительные залы;
- преподавательские;
- лекционные аудитории;
- библиотека;
- спортивный зал;
- медпункт;
- аптека;
- офисные помещения;
- столовые, кафе;
- музыкальный магазин;
- звукозаписывающая студия;

- выставочные пространства.

Учебный комплекс может быть адаптирован для использования местным населением в качестве культурного центра. Это позволит более эффективно эксплуатировать здание практически в течение всего суточного цикла, и, следовательно, значительно повысить его рентабельность.

Предлагаемая структура формирует несколько функциональных блоков (рис. 1.17.), на главном уровне формируются два входа, первый рассчитан на поток студентов, второй является общественным и служит входной площадью для большого зала консерватории, в котором периодически будут проходить концерты, и на которые можно будет попасть любому желающему. Зал располагается в центральной части объекта.

На северной части территории располагается спортивный блок, в котором находится спортивный зал. Предусмотрены тренерские, раздевалки, и помещения для хранения инвентаря. Блок имеет несколько входов, как со стороны студенческого холла, так и со стороны общественного. Над спортивным залом располагается открытая спортивная площадка, которая является общественной.

Далее находится главный блок консерватории, он делится на общественную (так как выбранная территория находится в центральной части города и располагает посетителями) и учебную части, в которых располагаются учебные аудитории, залы, большой зал консерватории, холлы, столовая, кафе, помещения для хранения инструментов, лектории итд. Он формируется с учётом существующих объёмов, связывая их в единую форму (рис. 1.18.). В кирпичных объёмах в западной части объекта формируется общественно-деловой блок, который включает в себя площади под аренду, зелёный атриум с верхним светом, кафе, музыкальный салон итд. В восточной части формируются учебные помещения.

Под учебным блоком на -1 уровне находится подземная парковка, въезд на которую осуществляется в восточной части объекта.

В центральной части объекта формируется зрительный зал на 300 человек.

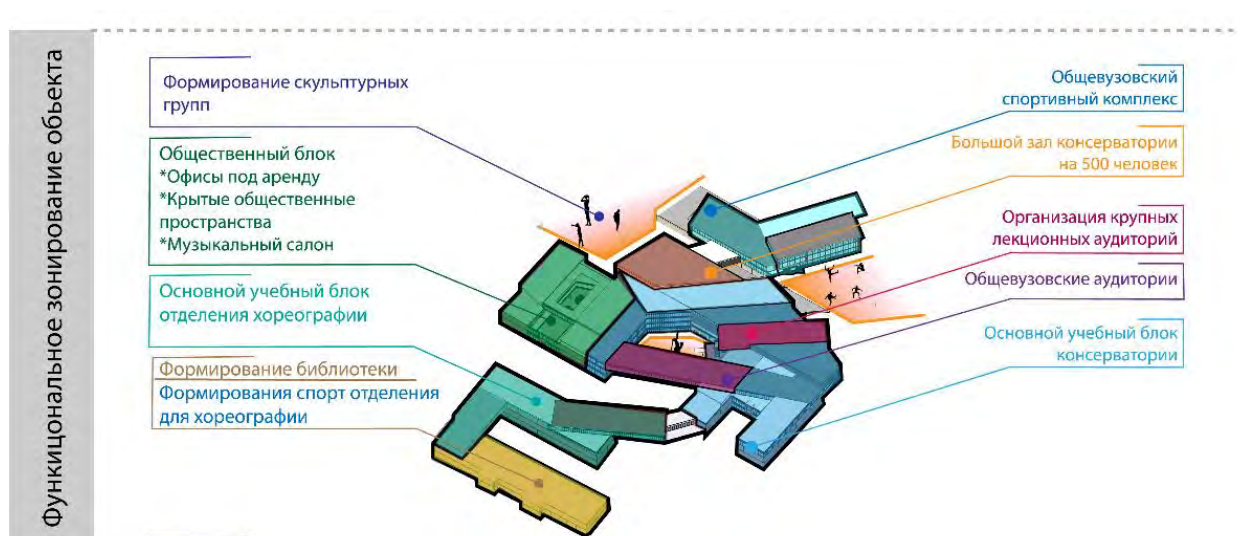


Рис. 1.17. Объемно-планировочная структура консерватории

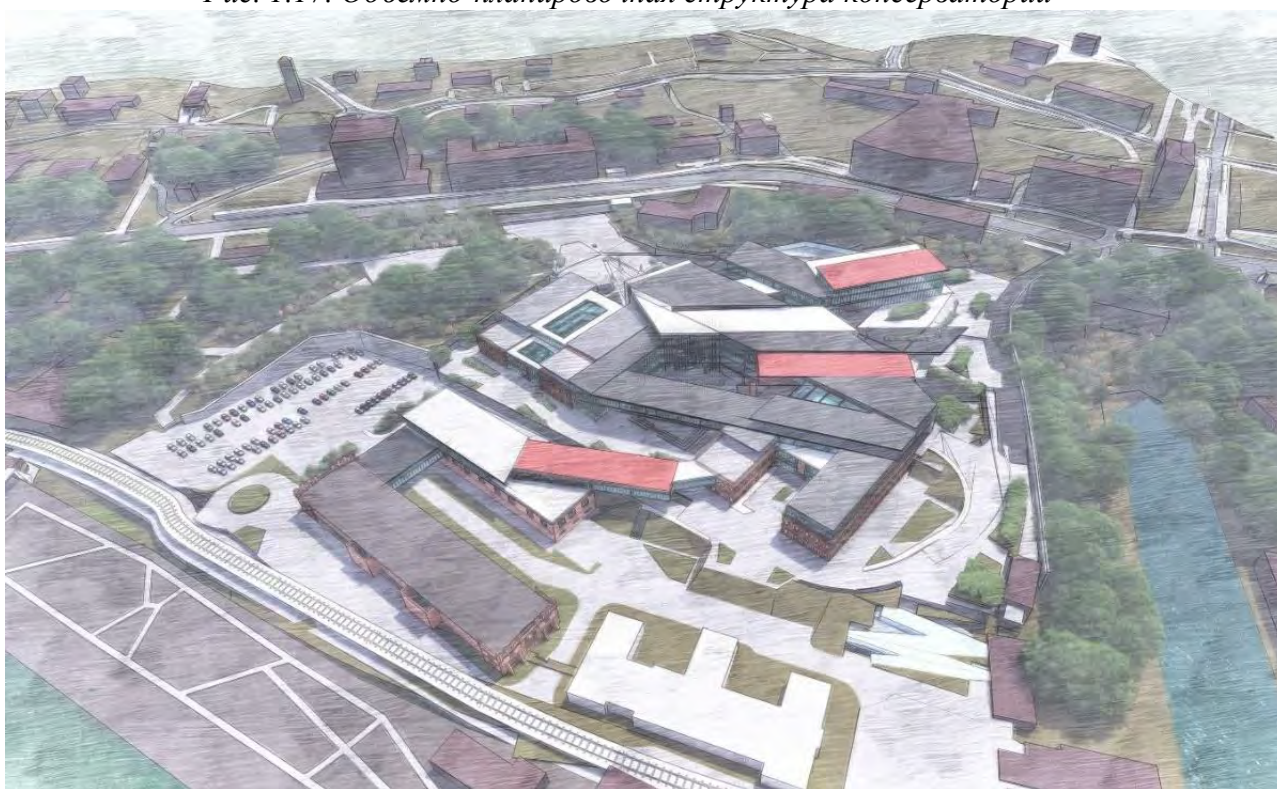


Рис. 1.18. – Эскизная визуализация объекта

На нижнем уровне участка располагается блок репетиционных и библиотека, которая имеет два отделения - общественное и учебное.

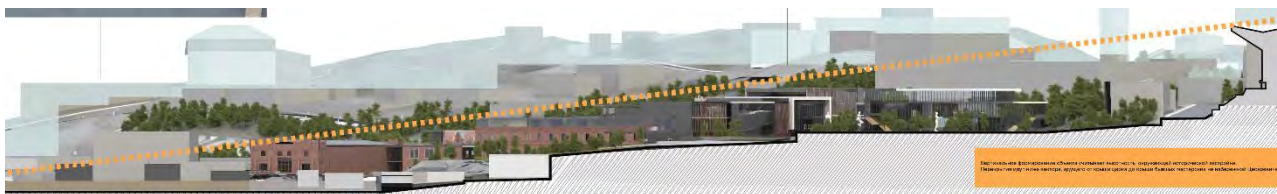


Рис. 1.19. Схема учета существующих объектов относительно высотности застройки

Так как объект встраивается в историческую среду, то важным аспектом является гармоничное вписывание консерватории в контекст ул. Высотность объекта учитывает общую высоту зданий, расположенных рядом (рис. 1.19.). Консерватория представляет собой цельный комплекс, состоящий из нескольких объемов с развитой планировочной структурой, она отвечает всем современным требованиям.

1.3 Архитектурно-художественное решение

Весна священная. Данный балет И.Ф. Стравинского является одним из самых значимых произведений в его творчестве и в искусстве XX века. Премьера «Весны» состоялась 29 мая 1913 года в театре Елисейских полей [12] и привела зрителей в шок. Отношение к новому балету было неоднозначным, он был непонят, не признан из-за своей нетипичности и сложности музыкальной части.

С момента первой официальной постановки «Весна священная» выдержала около двухсот интерпретаций. Первоначальная идея касалась темы древности, язычества, которая была актуальна в среде искусства начала XX в. в контексте популярных на тот момент визуальных практик экспрессионизма и авангарда. Авторов интересовала форма ритуала, и в контексте этого был обусловлен отход от классических канонов и новаторские подходы к способам визуальной подачи. Весна является одним из первых балетов «без сюжета», герои обезличены, в ней нет места индивидуальной мысли и чувства, так как действие происходит неосознанно – инстинктивно, оно погружено в транс действия.

Эта концепция – «сохранение важности замысла, при возможной трансформации визуального ряда» - будет являться одним из принципов к подходу формирования архитектурно пространственной среды

консерватории.

Сюжет строится по нарастанию. Танец шел от «возбуждения к бешенству, от бешенства - к изнеможению» [13]. Эта устремленность сообщает структуре необходимую непрерывность, спаянность.

Последующие за премьерой интерпретации можно поделить на две категории: попытки воспроизведения оригинала (таких работ немного); авторские интерпретации музыкального произведения.

Морис Бежар. Одной из наиболее значимых авторских постановок является интерпретация М. Бежара (1959 г.), которая выполнена в стиле абстрактного экспрессионизма. В его трактовке нет жертвоприношения. Сохраняя идею трансформации, нарастания танцовщики Бежара словно проходят путь перерождения: от дикого животного до человека [14]. В сюжете - любовь мужчины и женщины.

Изначальная задумка И.Ф. Стравинского являет собой древний ритуал — молодая девушка в окружении старцев танцует до изнеможения, чтобы пробудить весну, и погибает.

В трактовке Бежара нет жертвоприношения. Только любовь мужчины и женщины. Танцовщики Бежара словно проходят путь перерождения: от дикого животного до человека.

За концепт формирования архитектурного пространства взята трактовка второго балетмейстера.

Официально балет состоит из двух частей, но можно выделить три.

Так же в проектируемом объекте можно выделить три главных пространства – первая (студенческая) и вторая (общественная) входные площади, и центральное пространство зала с примыкающими рекреациями. Одной из главных особенностей объекта является формирование скульптурных групп (рис. 1.20.).

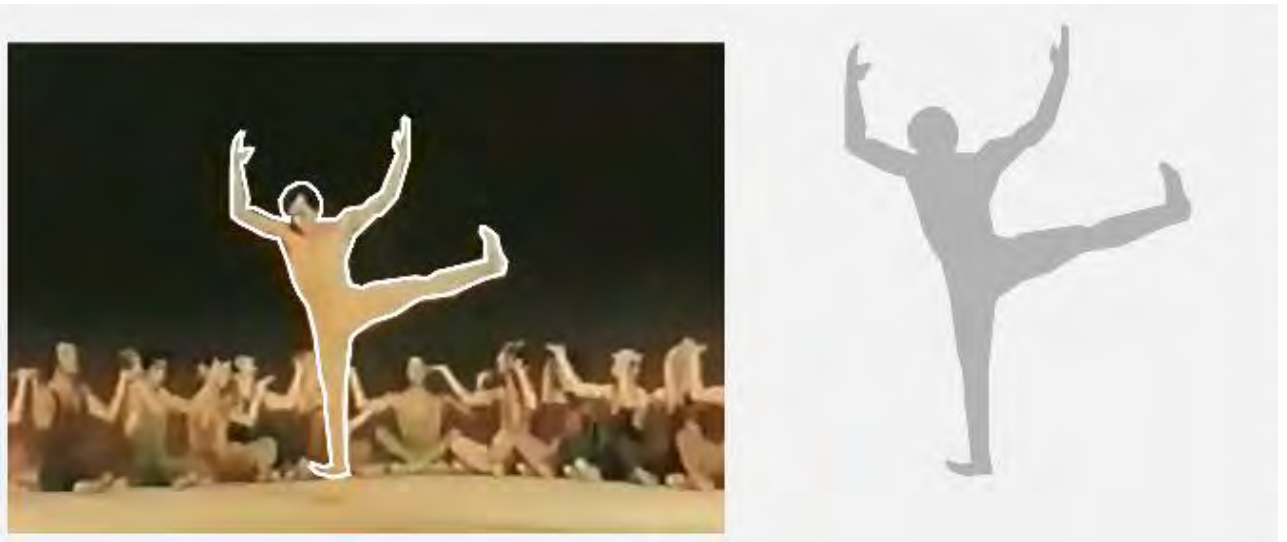
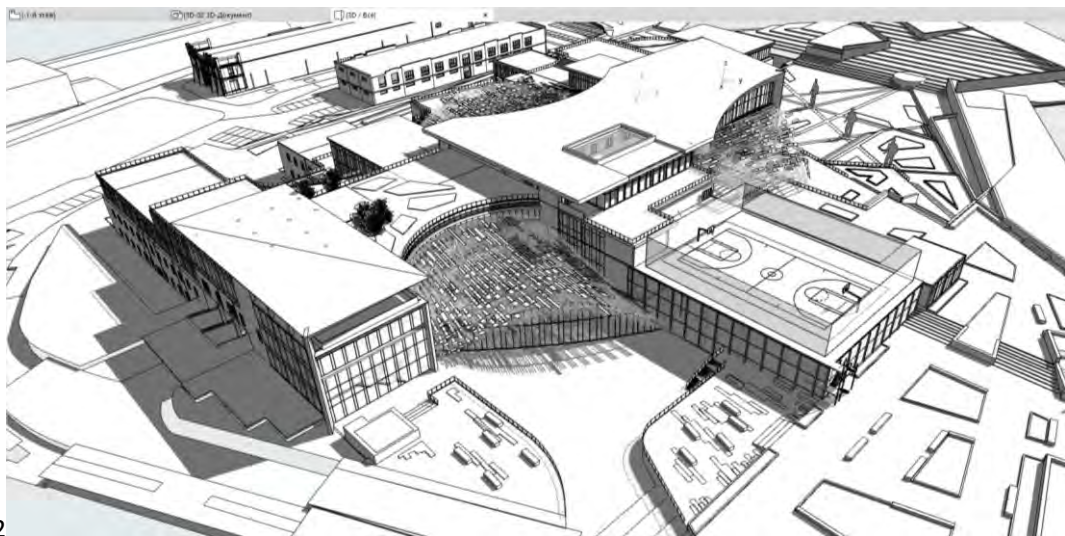


Рис. 1.20. Пример использования поз танцоров для формирования скульптурных групп

Первое – студенческая площадь. Дикое, стремительное, животное – мужское, активные движения, активная музыка – действие, соперничество разрозненность (Рис 1.21.) (балет). Текучее, динамичное пространство, вовлекающее в себя (Арх.). Расположение скульптуры первой части-мужская фигура в холле студенческого блока.



2

Рис. 1.21. Первая группа объемов

Второе-общественная площадь. Более спокойная– женская, плавные движения, общность, окружение (рис. 1.22.) (балет). Открытая площадь, обрамление архитектурой, постепенное единение формы, взаимосвязь, трансформация- середина (Арх.). Расположение скульптурной группы второй части–три женских фигуры.

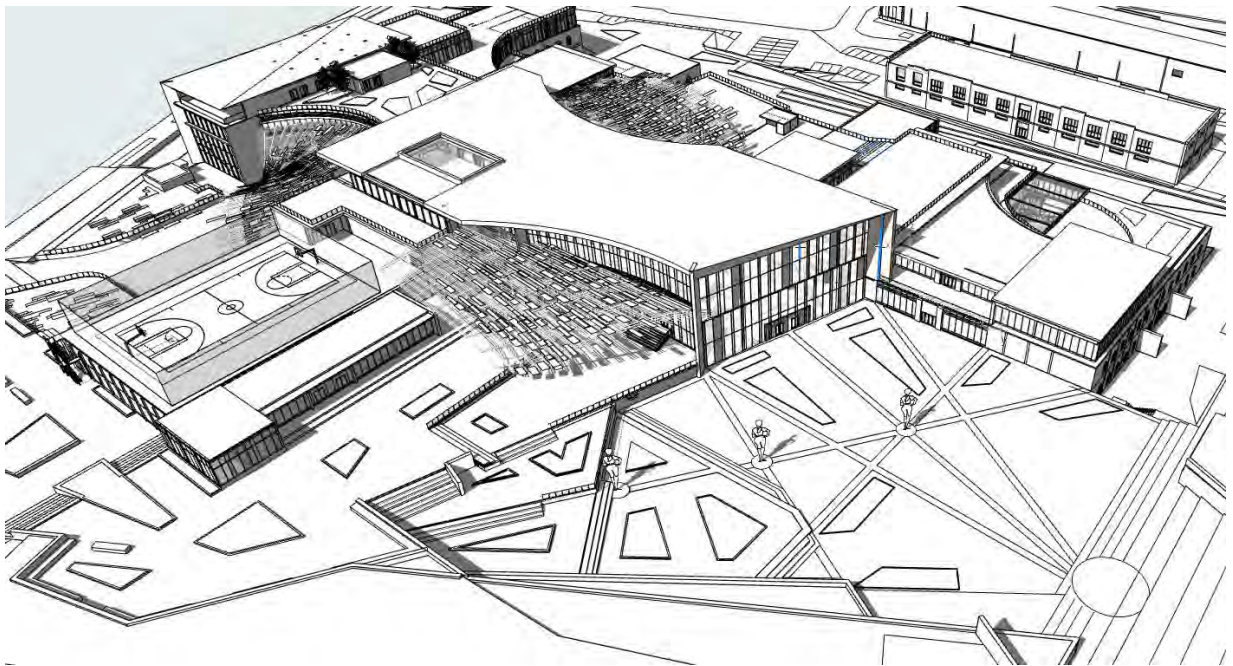


Рис. 1.22. Вторая группа объемов

Третье—центральный холл, пространство вокруг и над залом. Единение мужского и женского, связь, встреча дикого и человеческого, конечная трансформация (рис. 1.23.) (балет). Крытое пространство, как метафора личного. Расположение скульптуры третьей части— фигура пары, размещение-в общественном пространстве над залом, в центре, люди, находящиеся в нем, образуют собой окружение, как и труппа в балете для солистов.

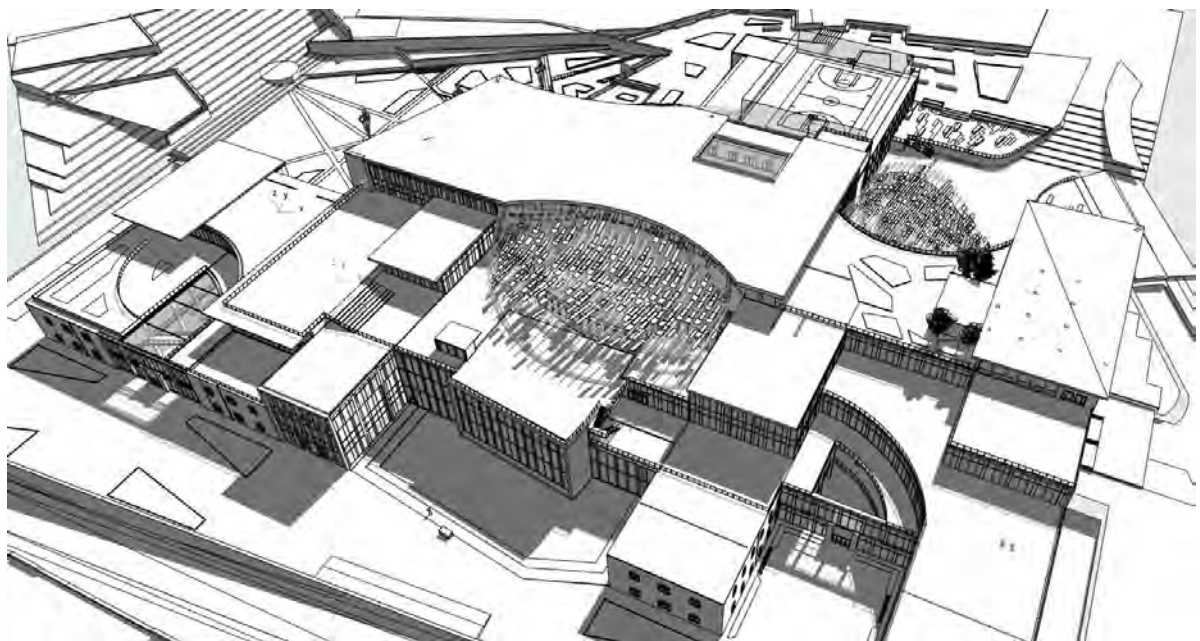


Рис. 1.23. Третья группа объемов

Конструкции оболочек, используемые в объекте (рис. 1.24.), являются интерпретацией музыки «Весны священной» и музыки в целом, панели – образ нот, которые проходят сквозь все действия и объединяют их.

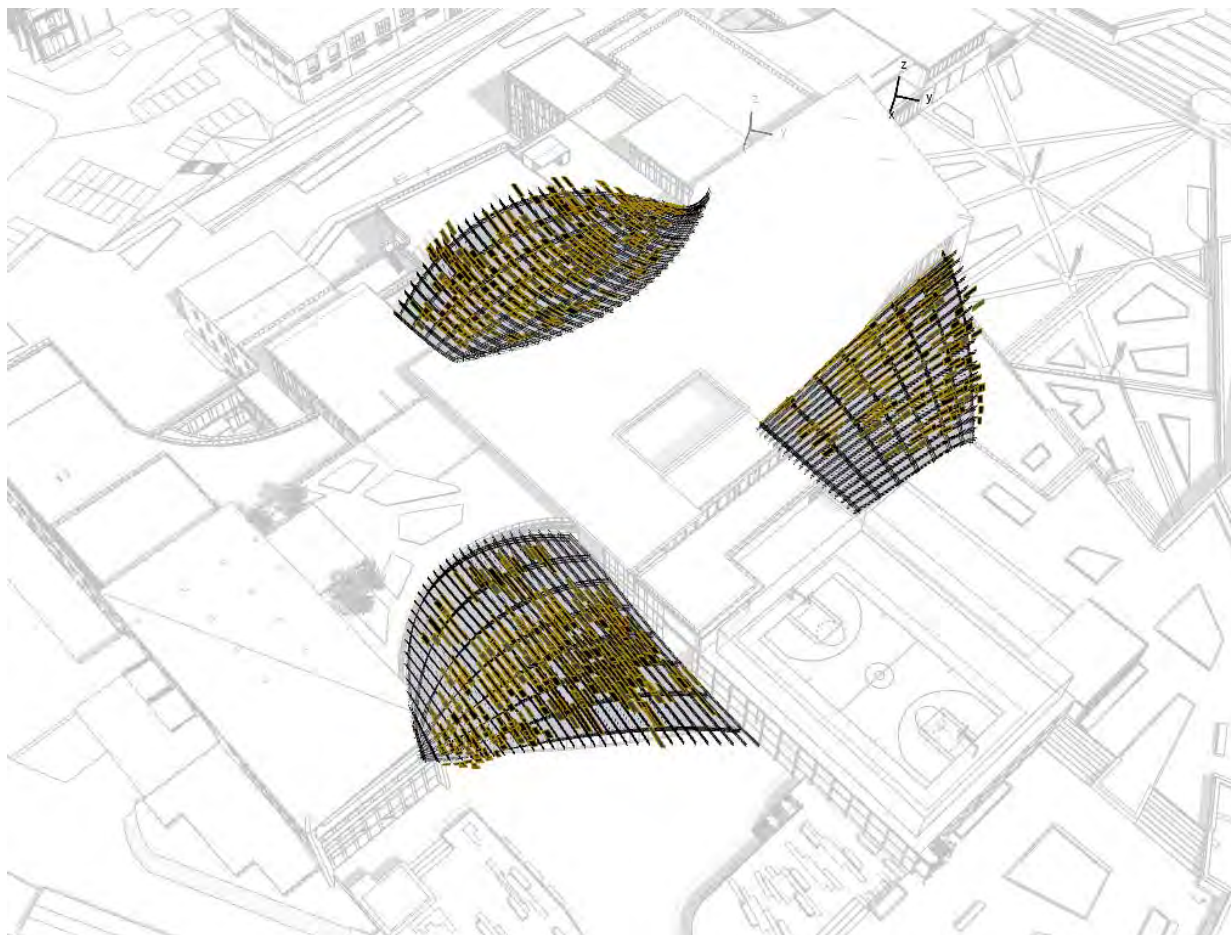


Рис. 1.24. Схема оболочек

ГЛАВА 2. КОНСТРУКТИВНОЕ РЕШЕНИЕ И СТРОИТЕЛЬНЫЕ МАТЕРИАЛЫ

Территория строительства консерватории располагается в районе цехов бывшего 178-го Судоремонтного завода - Ныне "Центра сервисного обслуживания" (ЦСО) - подразделение ОАО "ЦС Дальзавод" [1] в районе ул. Светланской в г. Владивостоке. Проект предусматривает реновацию части существующих объектов, а также возведение новых крупных блоков – спортивного комплекса, зрительного зала, крупных холлов, которые подразумевают наличие большепролетных пространств, а также общественных пространств с возможностью гибкой планировки и разнообразного использования.

Объект состоит из нескольких блоков средней этажности – 3-5 этажей, выполненных с применением каркасного монолитного железобетонного остова.

Фундаменты. В объекте используются свайные фундаменты, выполненные в виде сплошного свайного поля, в котором сваи равномерно расположены под всем сооружением и объединены сплошным ростверком. Высота ростверка определяется расчетом в соответствии с заданными требованиями. Для армирования ростверка используются пространственные арматурные каркасы из арматуры класса А-III (А400). Для ростверка предпочтительно применяют бетон класса прочности В15, В20. Ростверк возводят по бетонной подготовке класса В7,5. Фундаменты под шахты лифтов выполняют в виде массивной железобетонной плиты, отдельной от примыкающих фундаментов с зазором не менее 20мм.

Каркасный остов. Большая часть объекта решается с применением монолитного железобетона, шаг сетки колон от 4,5м до 7,5м, колонны сечением от 300мм до 600мм., перекрытие- монолитное безбалочное.

Пролеты до 12м решены с применением балочного железобетонного перекрытия, колонны сечением 500х500мм высота балок 1м.

Большепролетные перекрытия решаются с использованием ферм и с помощью применения сетчатых оболочек с опиранием по жесткому контуру.

Ширина зрительного зала 24,7м, сечение колон 600х600 мм., высота ферм 2м. Ширина спортивного зала 30м, сечение колон 400х800мм., высота ферм 3м.. Ширина пролета в холле общественного блока 18м, сечение колон 500х500мм., высота ферм 1,5м.

Ограждающие конструкции. В объекте применяются и кирпичные перегородки толщиной 120мм и 250мм ,при необходимости с последующей звукоизоляционной отделкой.

Звукоизоляция. Для решения вопроса звукоизоляции используется два типа изоляционного покрытия:

- ЗИПС-Синема. Звукоизоляционная бескаркасная облицовка (133 мм) (рис 2.1),
- ЗИПС-III-Ультра. Звукоизоляционная бескаркасная облицовка (55 мм) (Рис.2.2.).

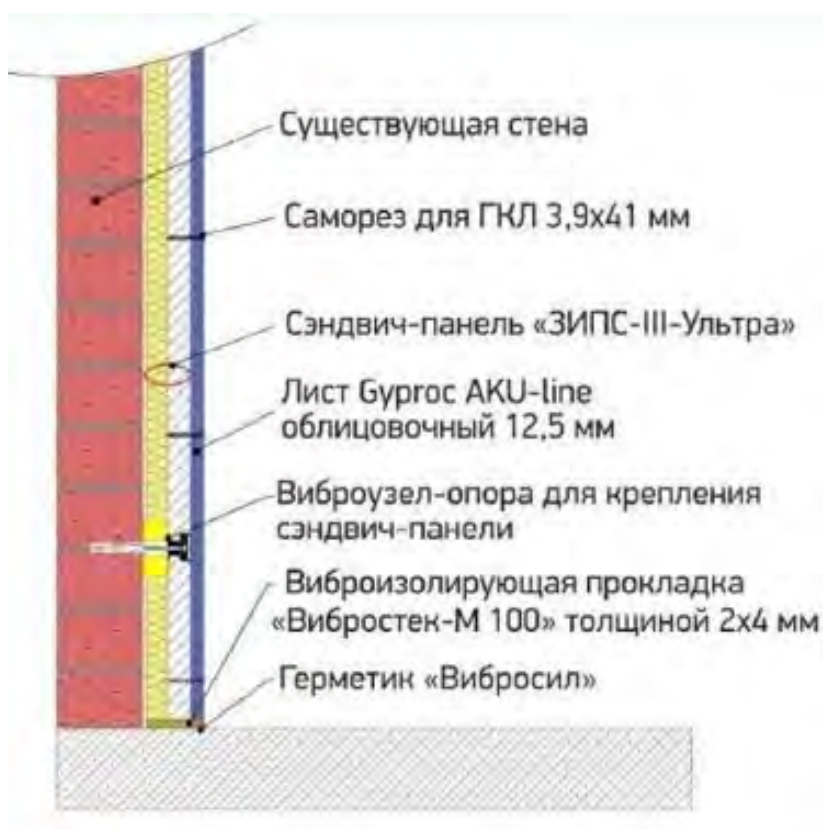


Рис. 2.1. ЗИПС-III-Ультра

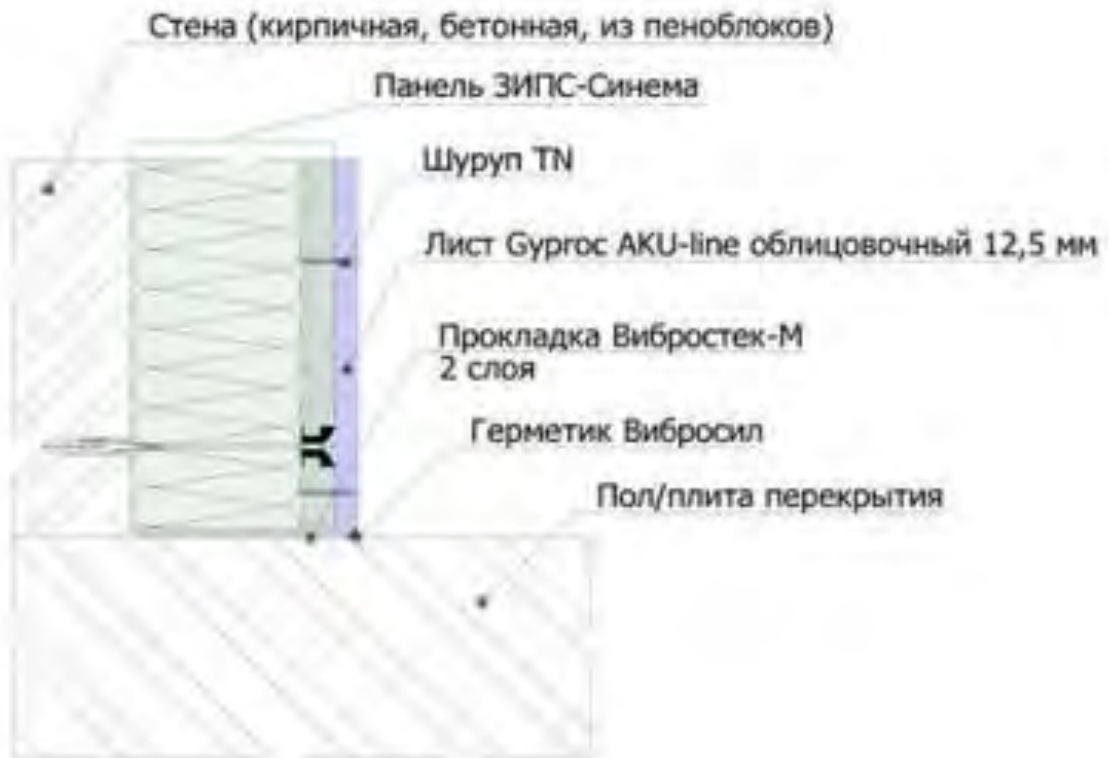


Рис. 2.2. ЗИПС-Синема

В конструктивном решении некоторых объемов приме железобетонные, эксплуатируемые кровли и кровли с зеленым покрытием (рис. 2.3.).

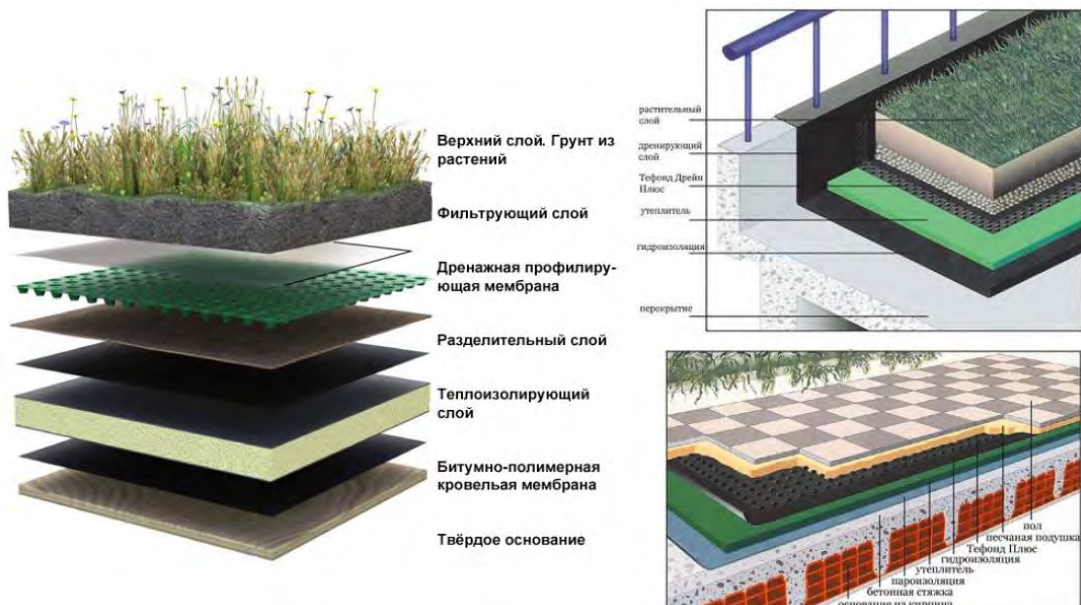


Рис. 2.3. Конструкция эксплуатируемой кровли

ГЛАВА 3. ТЕХНИКО-ЭКОНОМИЧЕСКИЕ ПОКАЗАТЕЛИ

Технико-экономические показатели проектируемой территории представлены в Таблице 1 и Таблице 2.

Таблица 1

Градостроительные показатели

№	Наименование элемента территории	Площадь, га	%
1.	Консерватория имени И.Ф. Стравинского	1,8	22
2.	Дорожки, лестницы, пандусы	1,3	17
3.	Проезды	1,1	13
4.	Озеленение	2,5	31
5.	Площадь всего участка	8,1	100

Таблица 2

Объемно-планировочные показатели

№	Наименование	Площадь, м2
1	Административный блок	2842
	Учебный блок	12679
	Офисная площадь	3624
	Зрительный зал консерватории	800
	Салон музыкальных инструментов	369
	Звукозаписывающая студия	315
	Выставочный блок	719
	Спортивный блок	2098
	Лечебный блок	2016
Блок столовой	1164	
2	Площадь парковки надземной	6668
	Площадь парковки подземной	2100

ЗАКЛЮЧЕНИЕ

Проектирование консерватории в существующем контексте довольно нетривиальная задача. При решении вопросов формирования объемов нужно учитывать множество факторов касающихся таких вопросов как: дорожные узлы, пешеходная доступность, автобусные остановки, высотность окружающей застройки и т.д. Градостроительное решение было сформировано на основе изученных материалов и базируясь на современном опыте проектирования, предпроектного анализа выбранной территории, а также с учетом генерального плана г. Владивостока .

Международный опыт проектирования и строительства подобных объектов сильно отличается от отечественного, так как нового опыта мало. Консерватория в России представляется как что-то классическое, строгое, скучное, но мировой опыт показывает, что это не так. На основе изученного опыта отечественной и зарубежной практики проектирования образовательных учреждений творческой направленности, а также нормативной документации был выведен ряд принципов характерных для проектирования подобных объектов, которые послужили основой формирования объемно-планировочного решения:

- расположение в центре города, в исторической среде;
- формирование цельной структуры объекта по всей территории;
- формирование входных площадей;
- организация развитой инфраструктуры на территории комплекса;
- большое количество рекреационных зон;
- использование арт объектов, которые ссылаются на искусство и культуру в целом.

Сам выбор слова «консерватория» вышел из нежелания использовать в названии такие слова как: центр, комплекс (Центр искусств, образовательный комплекс итд), целью является сформировать новое, современное понимание этого термина.

Опыт ученых разных сфер науки говорит о том, что формирование и развитие способностей зависит не только от генетических факторов, но и от факторов окружающей среды. Задатки определяют возможности человека, а среда – насколько эти возможности будут реализованы в процессе жизни, поэтому важно создать эффективную творческую среду для будущих виртуозов.

Существующая территория включает в себя группу исторических зданий, которые в настоящее время пустуют. Она находится в непосредственной близости от моря. Существует возможность комплексной реновации объектов и территории, формирования единого зеленого каркаса и организации целостной комфортной пешеходной сети в центральной части города.

Благоприятным фактором является наличие рядом общегородской парковки, а также существующих парковочных мест на выбранном участке. Существует возможность разгрузки территории от машин и формирование пешеходного центра.

В композиционно-художественном решении была предпринята попытка интерпретации постановки М. Бежара балета И.Ф. Стравинского «Весна священная» в архитектурно-пространственную среду. Так же по задумке планируется включения скульптур, которые будут повторять силуэты движений из балета.

Концептом данного объекта является приобщение человека к культуре, как музыкантов, так и других жителей Владивостока, а также туристов. Консерватория должна стать одной из творческих площадок города, для проведения культурно-массовых мероприятий и досуга в целом.

Аналогов подобного учреждения на дальнем востоке нет. Консерватория имени И.Ф. Стравинского может стать одним из символов столицы Приморского края и даже одной из его достопримечательностей и повлиять на последующие формирования генерального плана г. Владивостока.

СПИСОК ЛИТЕРАТУРЫ И ИСПОЛЬЗОВАННЫХ ИСТОЧНИКОВ

1. «Wikimaria.-Карта, создаваемая вами.» Производственный цех (Владивосток) [Электронный ресурс] – Режим доступа: <http://wikimaria.org/32127290/ruПроизводственный-цех>. Дата обращения 20.02.2018.

2. Об утверждении стратегии и стратегического плана развития города Владивостока до 2020 года (с изменениями на: 25.09.2014) [Электронный ресурс] – Режим доступа: <http://docs.cntd.ru/document/432857533>. Дата обращения 27.02.2018.

3. Объекты саммита АТЭС-2012 во Владивостоке на службе городу // Сетевое издание «РИА Новости», август 2013 г. / [Электронный ресурс]. — Режим доступа: <http://ria.ru/infografika/20120903/727937179.html#ixzz425pjqR> [СА](#) Дата обращения 05.03.18.

4. Первое казино Tigre de Cristal открывается сегодня, 8 октября, в курортной зоне «Приморье» // Сетевое издание «Информационное агентство Primamedia», октябрь 2015. / [Электронный ресурс]. — Режим доступа <http://primamedia.ru/news/economics/08.10.2015/465978/pervoe-kazino-tigre-de-cristal-otkrivaetsya-segodnya-8-oktyabrya-v-kurortnoy-zone.html> Дата обращения 09.03.18.

5. Информация о форуме // Сайт Восточного Экономического Форума, 2016. / [Электронный ресурс]. – Режим доступа: <http://forumvostok.ru/o-forume/> Дата обращения 05.03.18.

6. Владивосток как центр культурного развития Приморского края / [Электронный ресурс]. – Режим доступа: <http://7universum.com/ru/philology/archive/item/3303> Дата обращения 09.03.18.

7. Приморская сцена Мариинского театра- О ТЕАТРЕ [Электронный ресурс]. – Режим доступа: https://prim.mariinsky.ru/about/about_the_theatre Дата обращения – 03.03.2018.

8. TASS информационное агентство России [Электронный ресурс]. – Режим доступа: <http://tass.ru/kultura/4739328> Дата обращения: 03.03.2018.

9. Правила землепользования и застройки территории Владивостокского городского округа. Решение №462 от 07.04.2010г.

10. Официальный сайт администрации города Владивостока. Постановление № 971 от 31.08.2009г. [Электронный ресурс].– <http://www.vlc.ru/docs/npa/32727/> . Дата обращения – 21.02.18

11. Карты градостроительного зонирования Владивостокского городского округа вместе с картами зон с особыми условиями использования территории [Электронный ресурс] – Режим доступа: http://www.vlc.ru/life_city/architecture_and_construction/general_plan/. Дата обращения –19.02.2018.

12. А. Деген, И. Ступников «Весна священная» [Электронный ресурс]. Режим доступа: http://www.belcanto.ru/ballet_printemps.html Дата обращения: 27.02.2018.

13. Цит. по: Красовская В. М. Русский балетный театр начала XX в.: в 2 т. Л.: Искусство, 1971. Т. 1: Хореографы. С. 442.

14. Новости культуры, "Весна священная" в хореографии Мориса Бежара – на Новой сцене Большого театра [Электронный ресурс]. Режим доступа: https://tvkultura.ru/article/show/article_id/84321 Дата обращения: 02.03.2018.

15. СТЭФС (современные технологии эффективного строительства). Безригельный преднапряженный каркас с пустотным перекрытием (БПК-ПС). [Электронный ресурс]. Режим доступа: <http://stefs.ru/proekty-serii-bpk/bpk-ps/> Дата обращения: 28.04.2018.

ПРИЛОЖЕНИЯ

Приложение А

Графическая часть выпускной квалификационной работы



Рис. А.1. Компоновка графической части выпускной квалификационной работы на тему «Консерватория имени И. Ф. Стравинского в г. Владивостоке».

Предпроектный анализ ВКР на тему «Консерватория имени И.Ф. Стравинского в г. Владивостоке». «Анализ МГК им. Чайковского и МГАИ.

Выявление структуры и численно- количественных показателей»

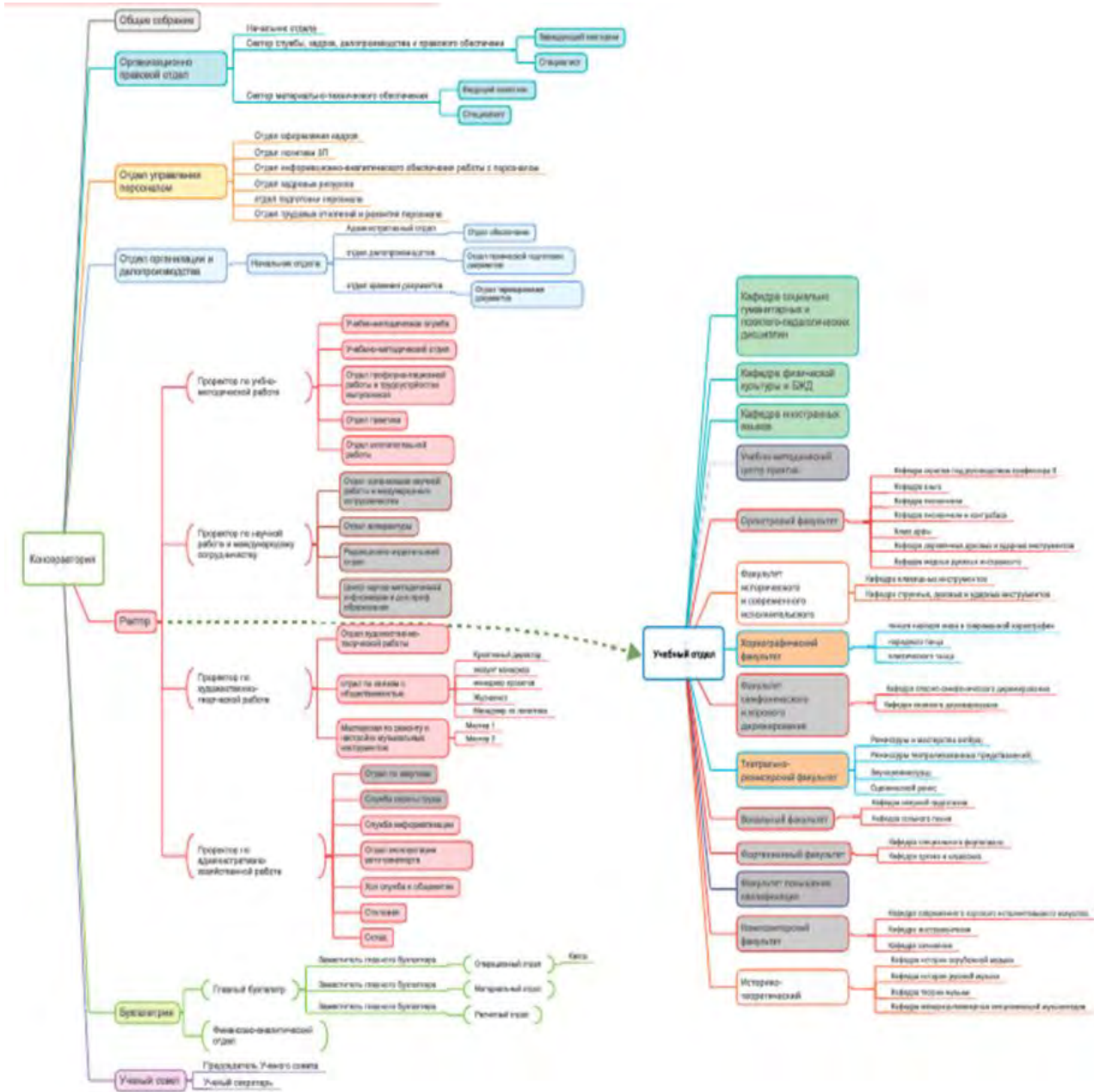


Рис. Б.1. Предлагаемая структура ВУЗа.

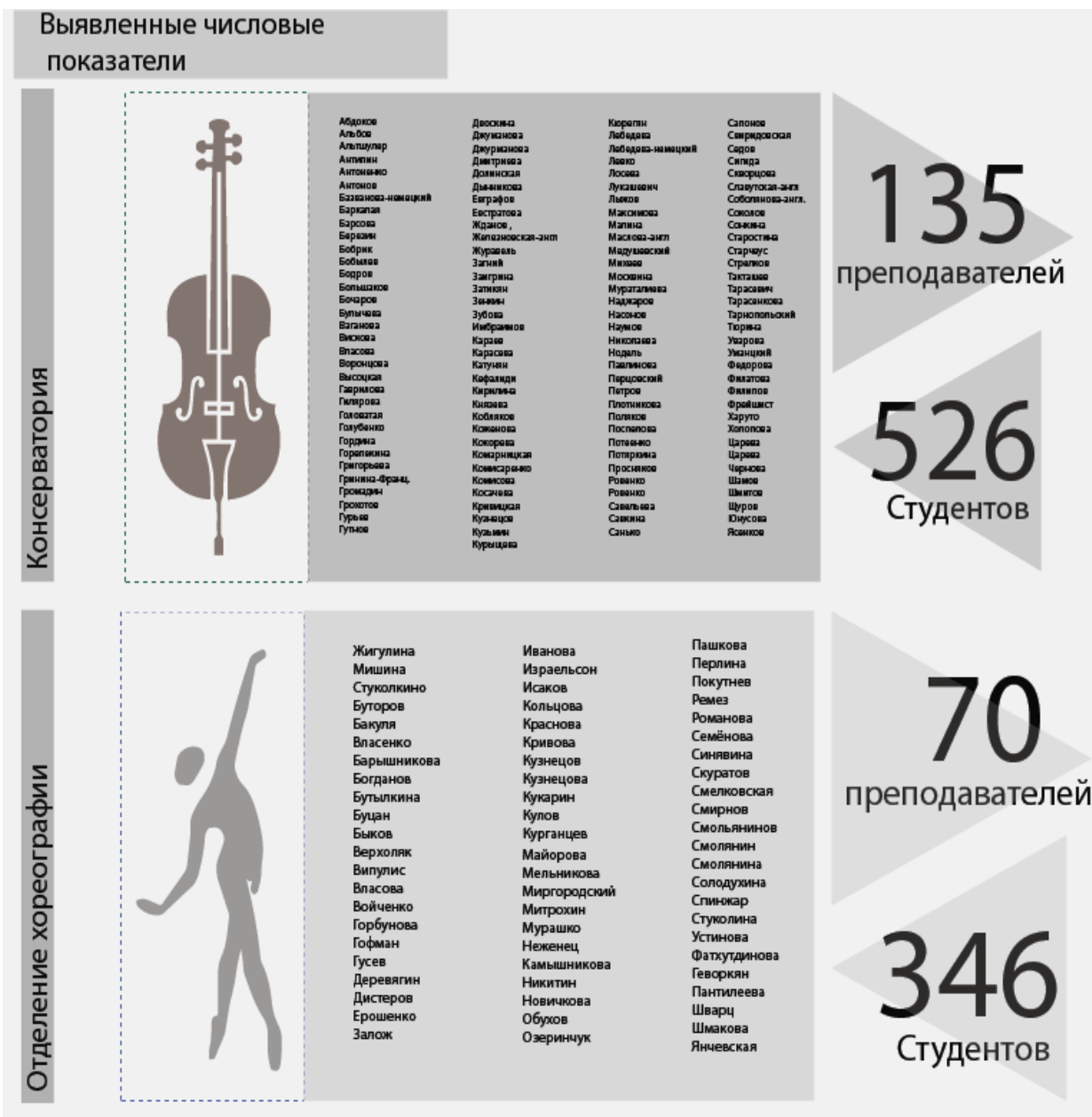


Рис. Б.2. Схема «Выявленные числовые показатели».



Рис. Б.3. Схема анализа кафедр МГК имени Чайковского. Вокальная кафедра.

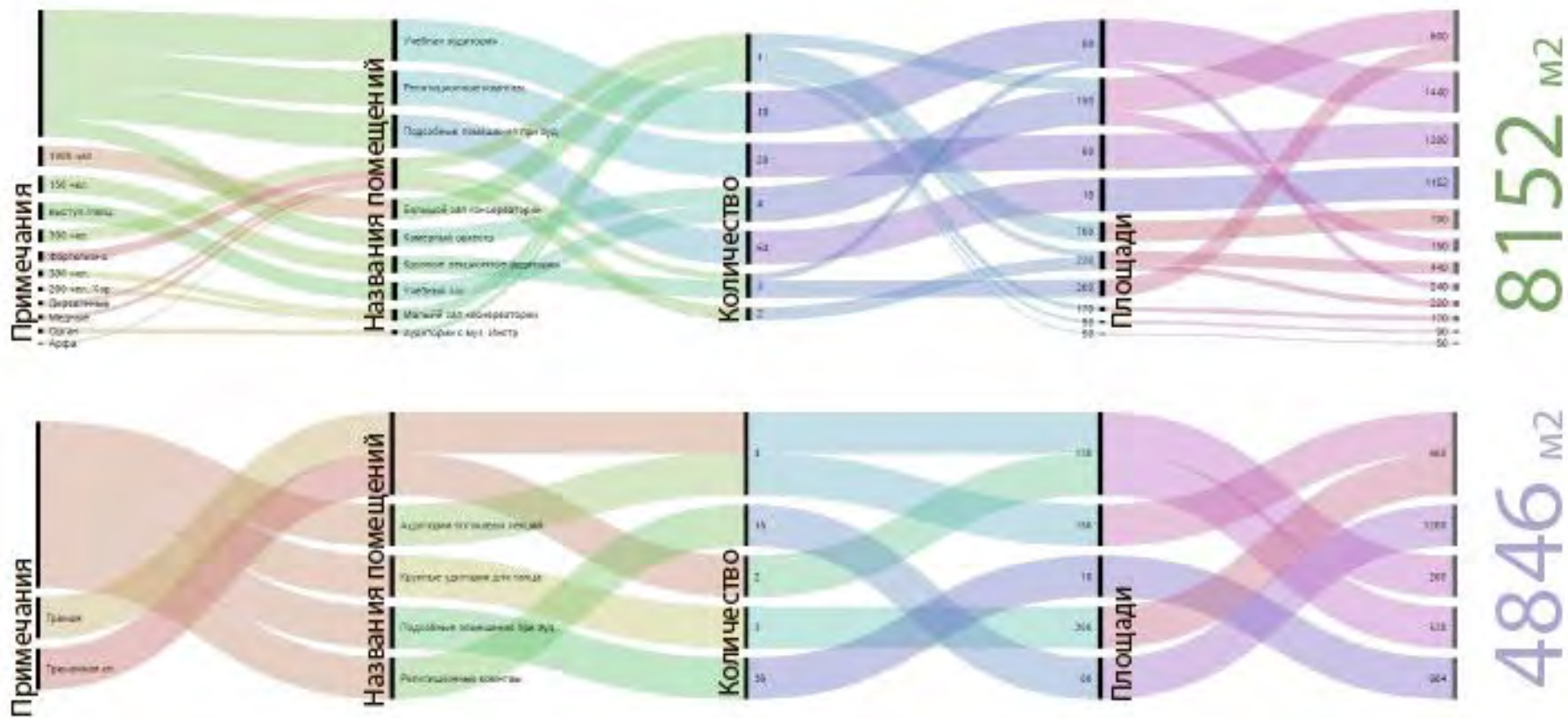


Рис. Б.4. Схема «Выявленные площади».

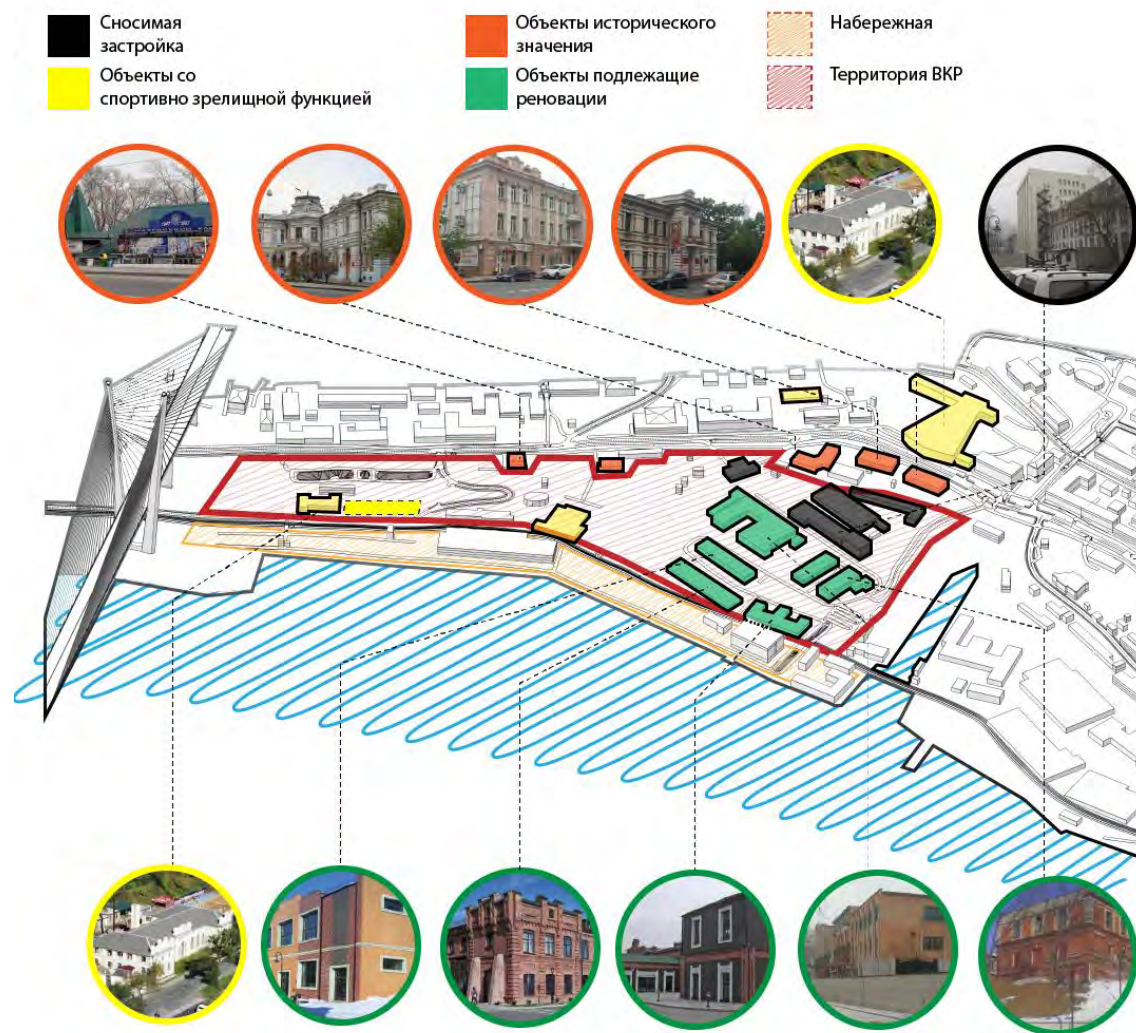


Рис. Б.5. Анализ существующей застройки. Опорная схема

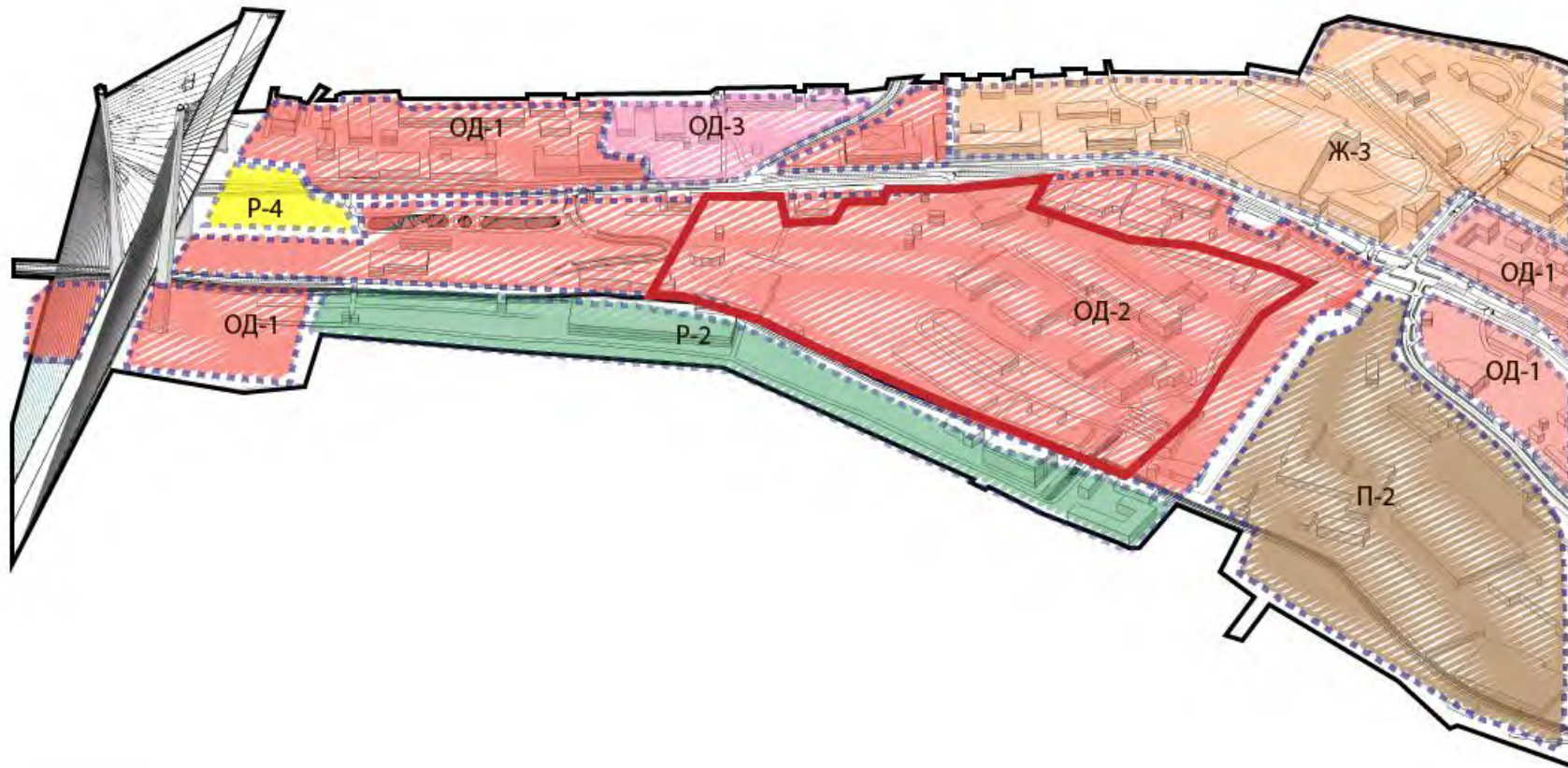


Рис. Б.6. Схема функционального зонирования территории

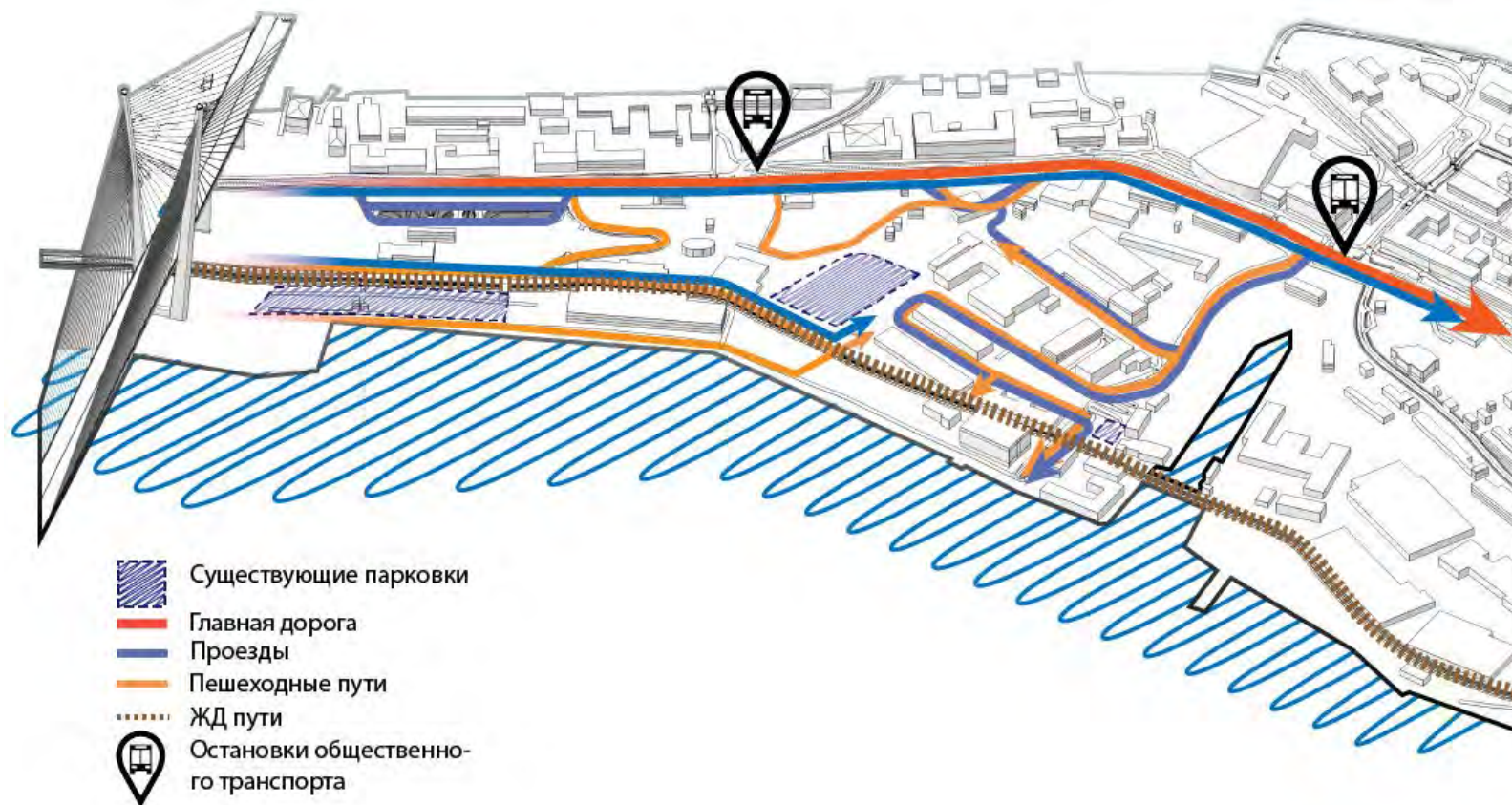


Рис. Б.7. Анализ транспортно-пешеходных путей.

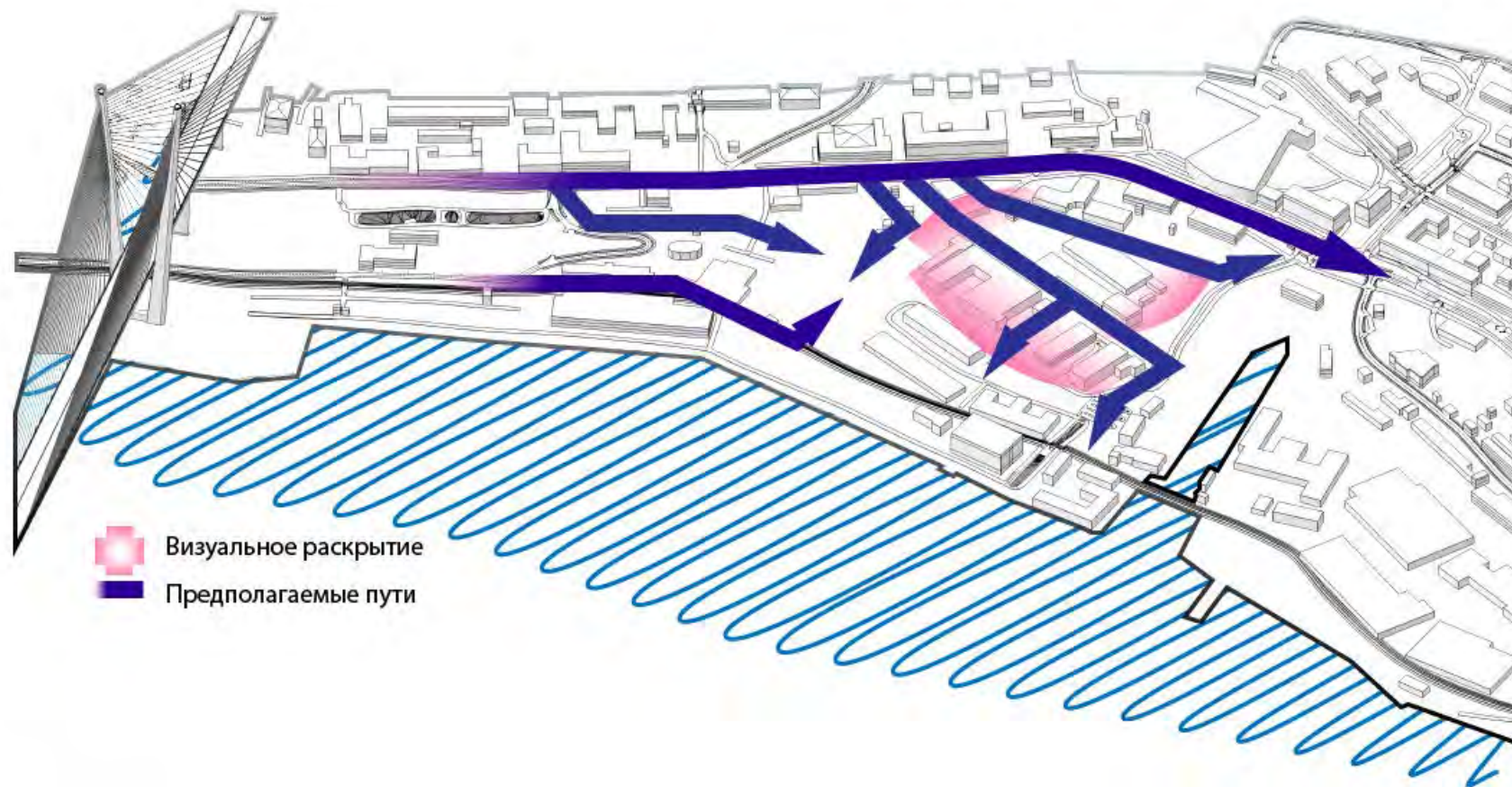


Рис. Б.8. Анализ путей распределения по территории.

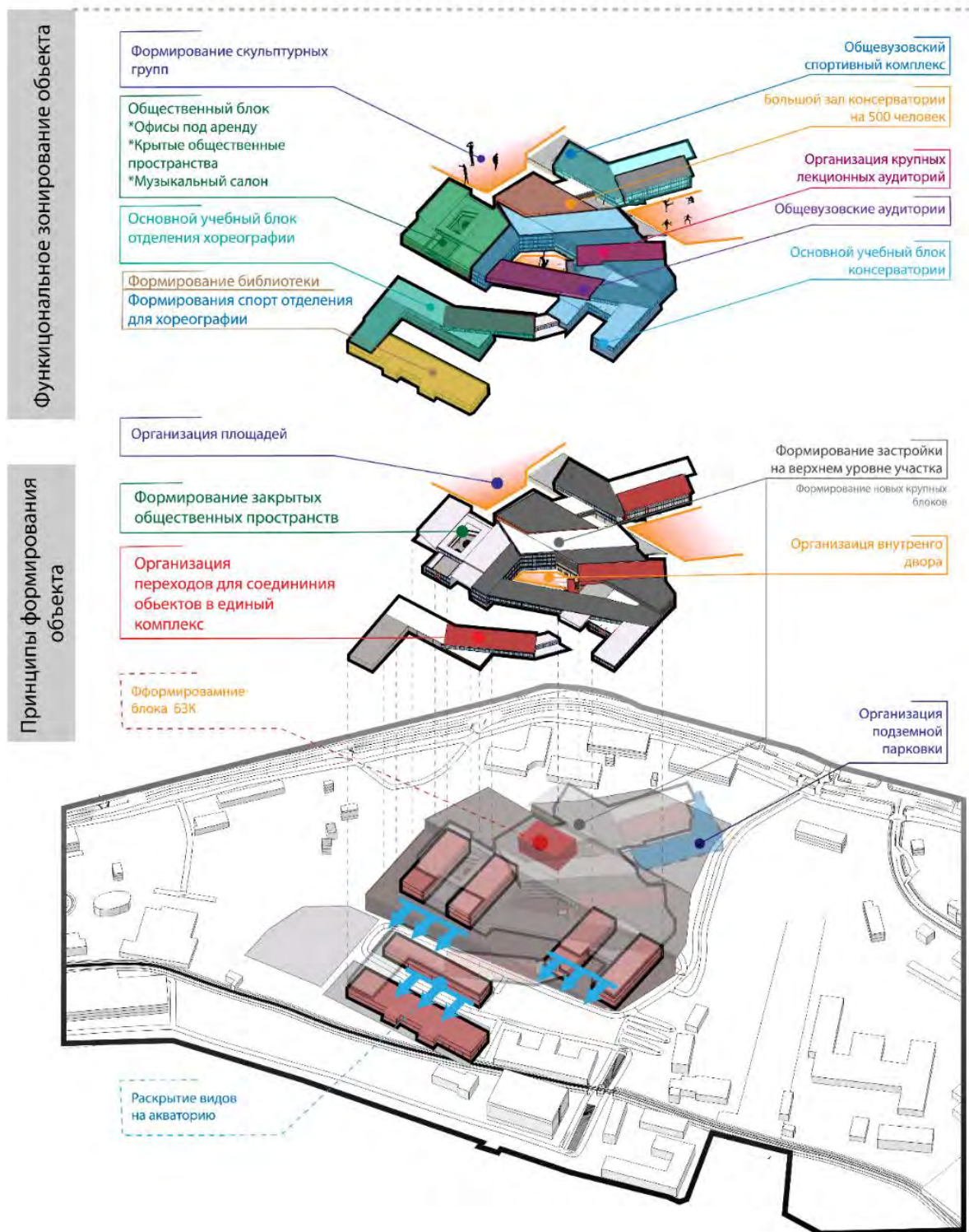


Рис. Б.9. Анализ существующей застройки. Опорная схема.

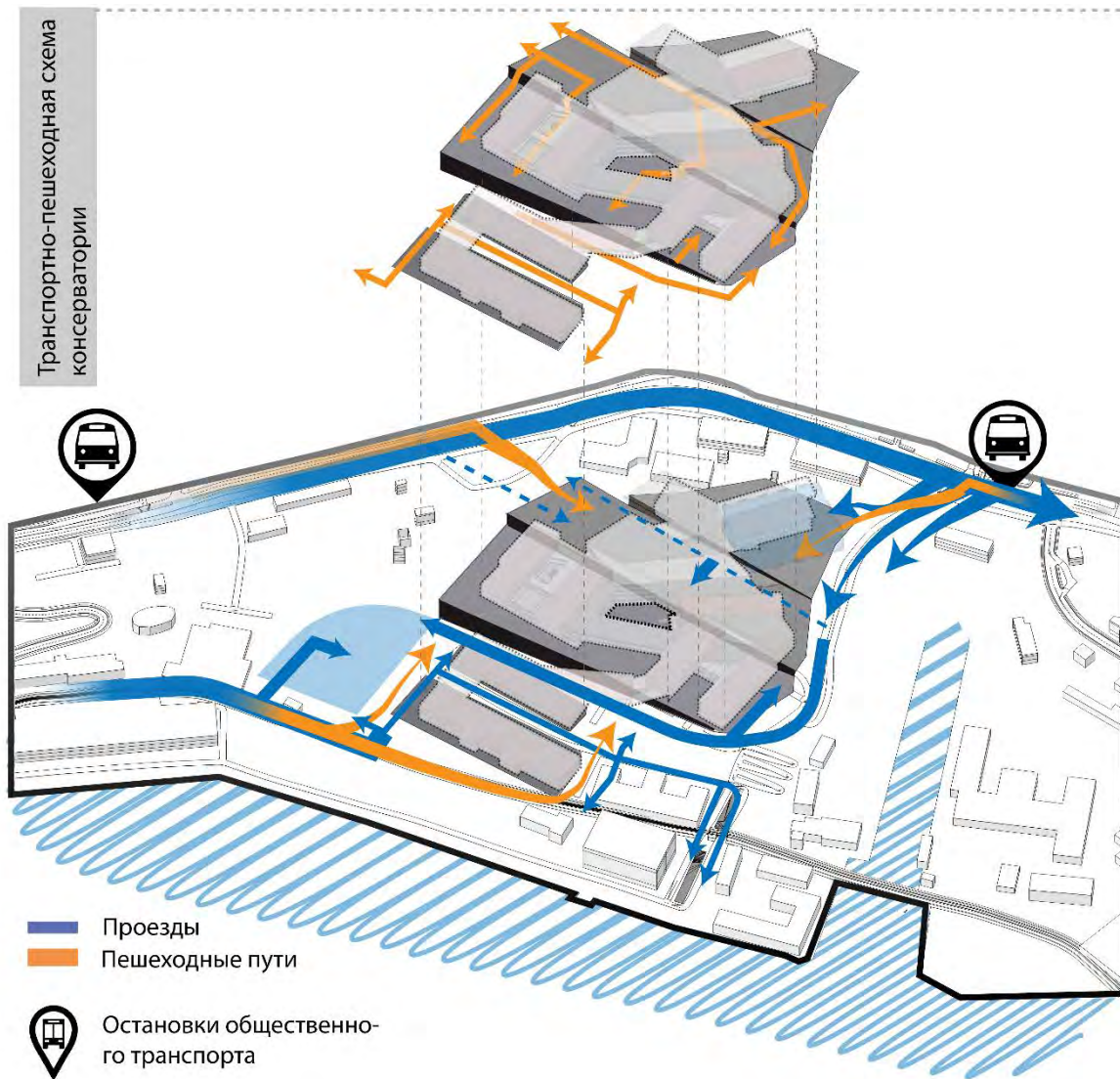


Рис. Б.10. Транспортно-пешеходная схема консерватории.

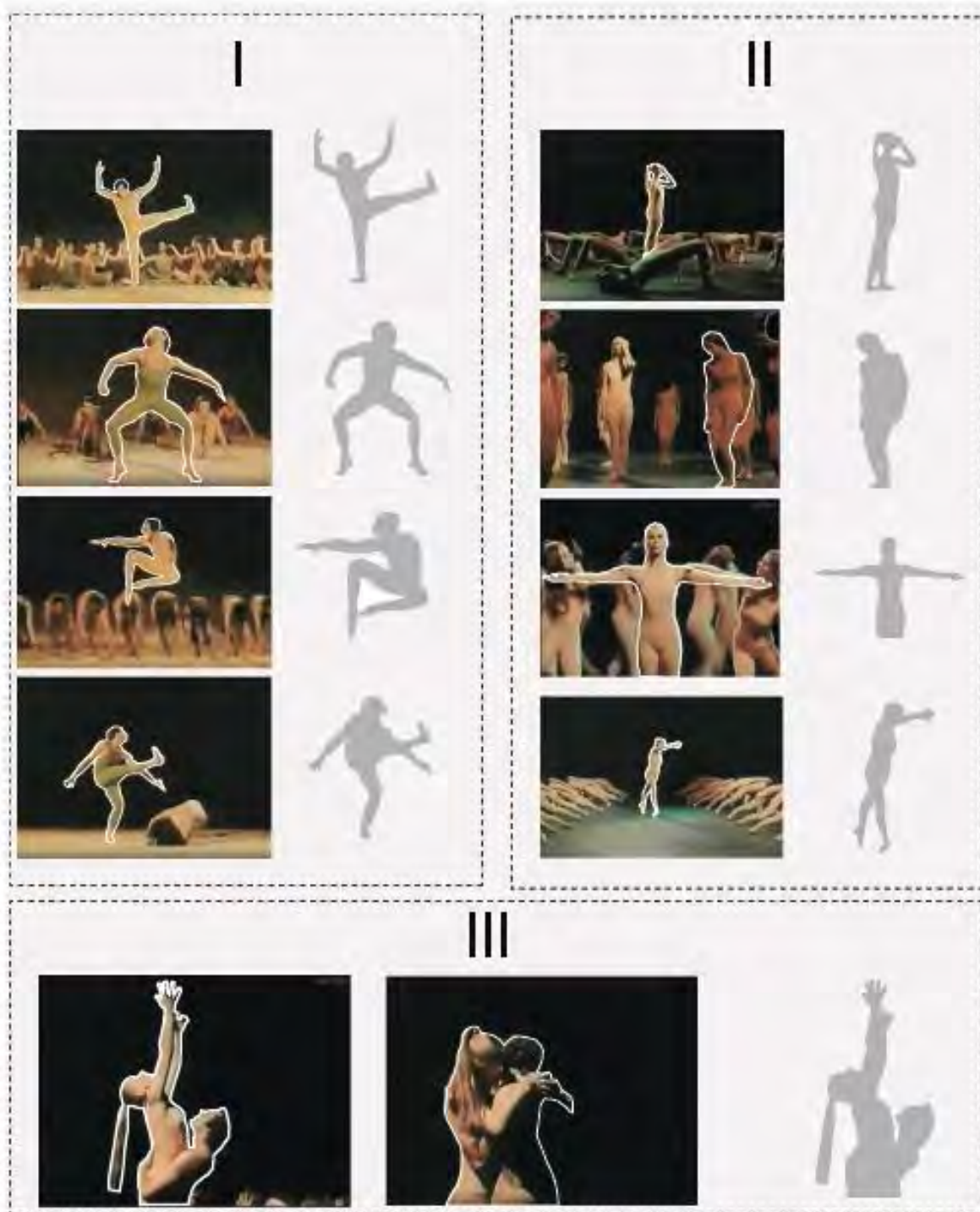


Рис. Б.11. Анализ Весны священной.

Первое – студенческая площадь. Дикое, стремительное, животное – мужское, активные движения, активная музыка – действие, соперничество разрозненность (Рис 1.1.) (балет). Текучее, динамичное пространство, вовлекающее в себя (Арх.). Расположение скульптуры первой части-мужская фигура в холле студенческого блока.

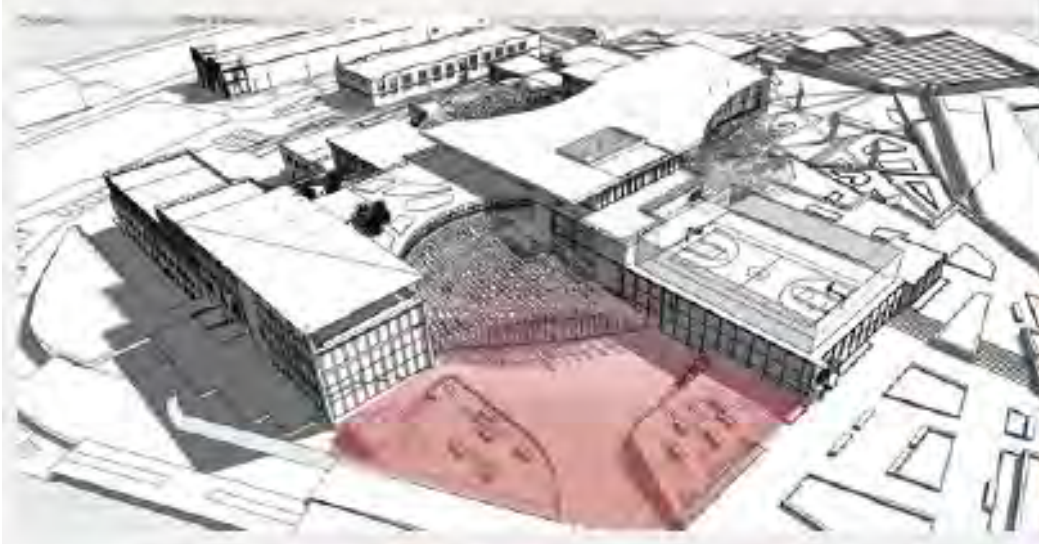


Рис. Б.12. Схема первой части «Весны».

Второе-общественная площадь. Более спокойная- женская, плавные движения, общность, окружение (рис. 3.2.) (балет). Открытая площадь, обрамление архитектурой, постепенное единение формы, взаимосвязь, трансформация- середина (Арх.). Расположение скульптурной группы второй части- три женских фигуры.

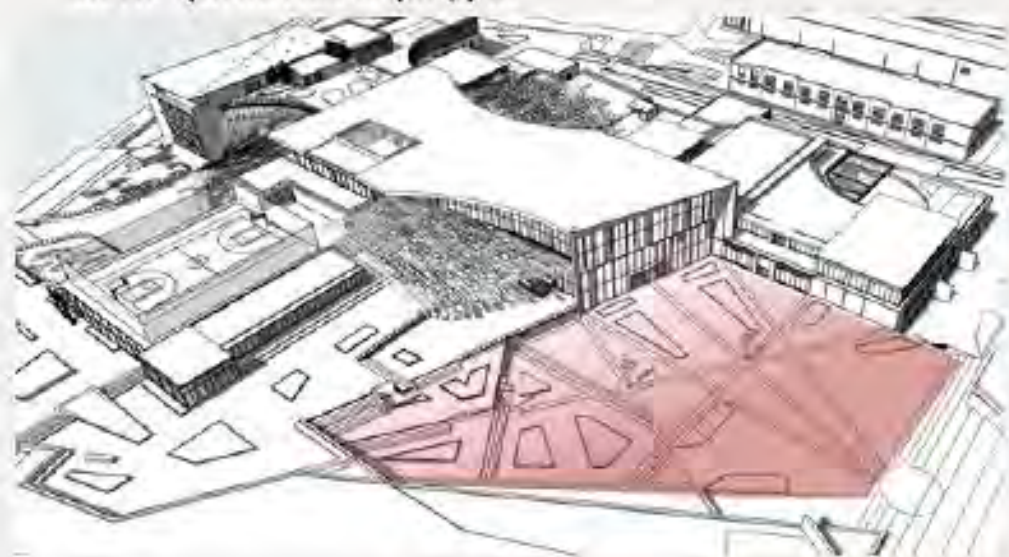


Рис. Б.13. Схема второй части «Весны».

Третье–центральный холл, пространство вокруг и над залом. Единение мужского и женского, связь, встреча дикого и человеческого, конечная трансформация (рис. 3.3.) (балет). Крытое пространство, как метафора личного. Расположение скульптуры третьей части- фигура пары, размещение-в общественном пространстве над залом, в центре, люди, находящиеся в нем, образуют собой окружение, как и труппа в балете для солистов.

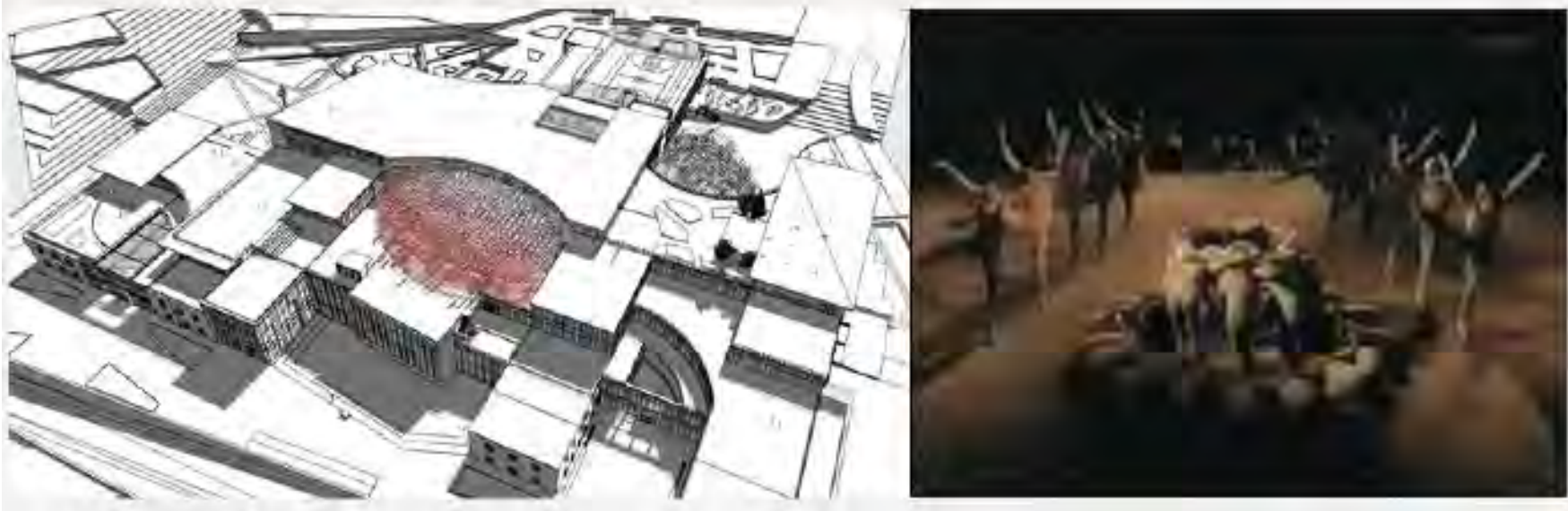


Рис. Б.14. Схема третьей части «Весны».

Конструкции оболочек, используемые в объекте, являются интерпретацией музыки «Весны священной» и музыки в целом, панели – образ нот, которые проходят сквозь все действия и объединяют их.

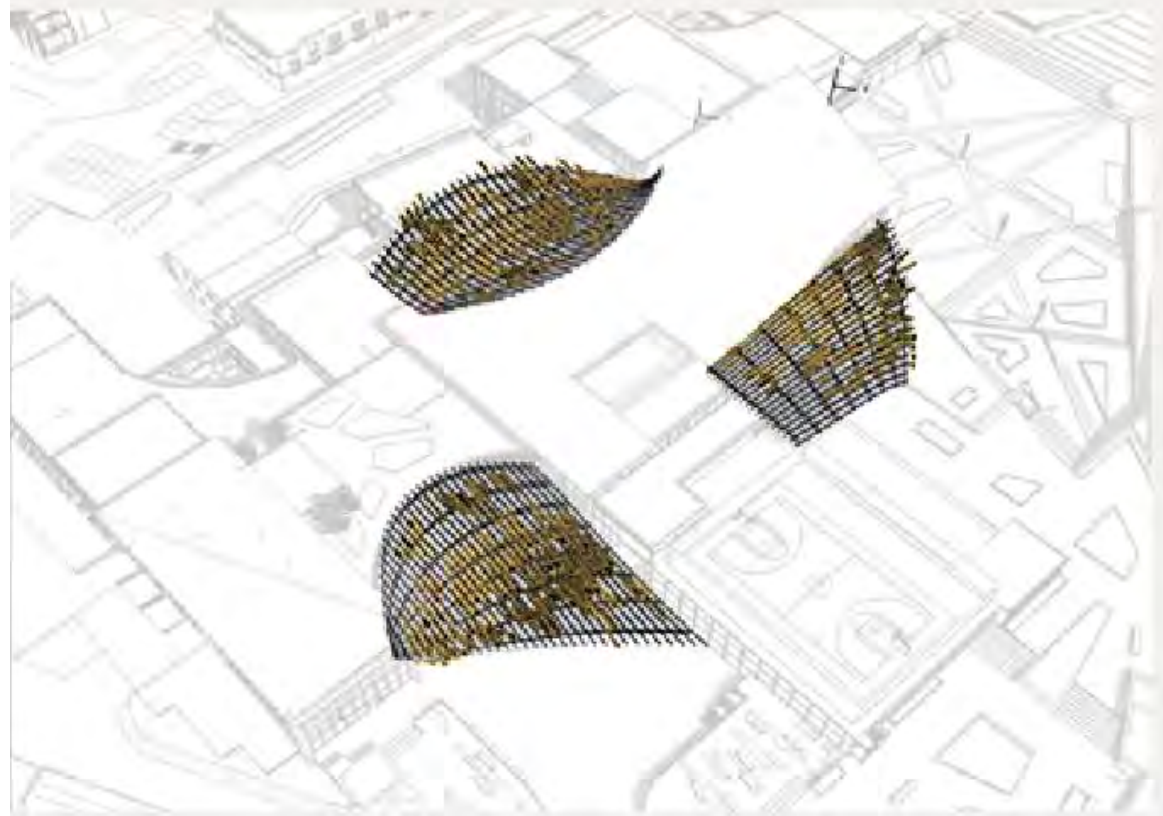
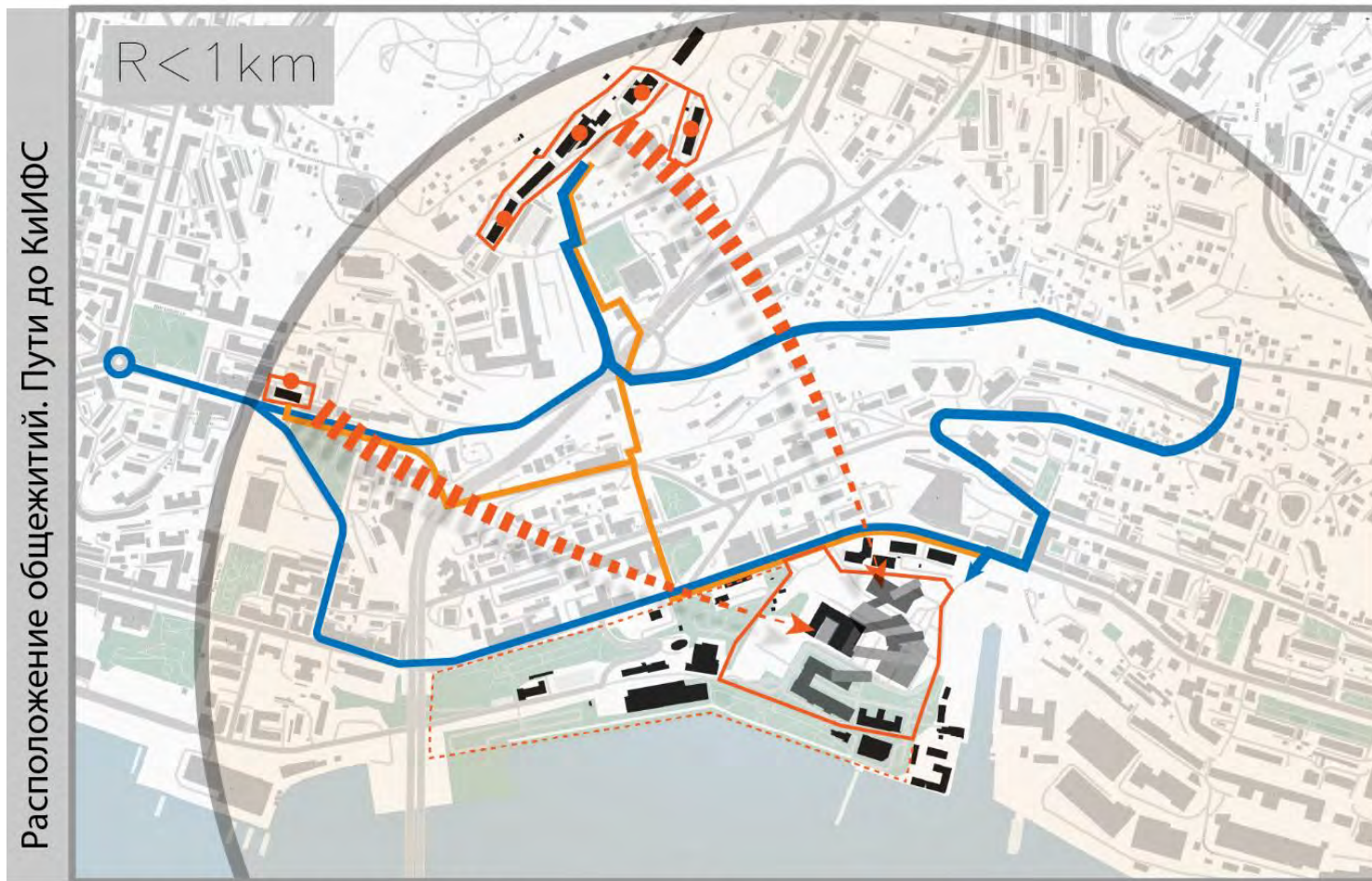


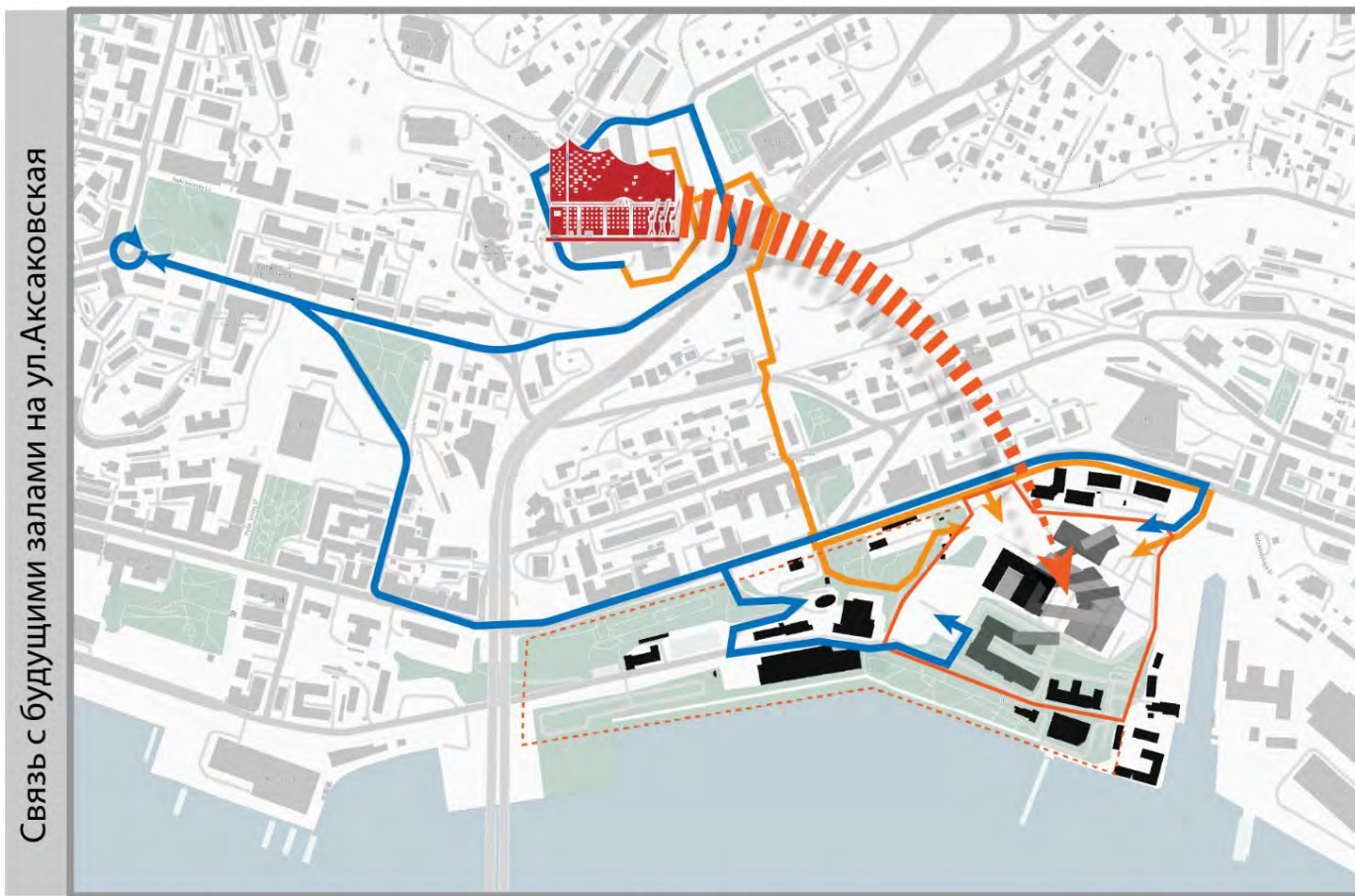
Рис. Б.15. Схема оболочек.



Предполагается выкуп общежитий ДВФУ в центральной части Владивостока под дальнейшую реновацию и формирование жилья для студентов консерватории

- Транспортные пути
- Пешеходные пути
- Радиус доступности

Рис. Б.16. Использование общежитий ДВФУ на материке в центральной части г. Владивостока.



Подразумеваемая связь с будущими концертными залами предполагает формирование залов в консерватории с вместительностью до 300 человек

- Транспортные пути
- Пешеходные пути

Рис. Б.17. Связь с будущими залами г. Владивостока.

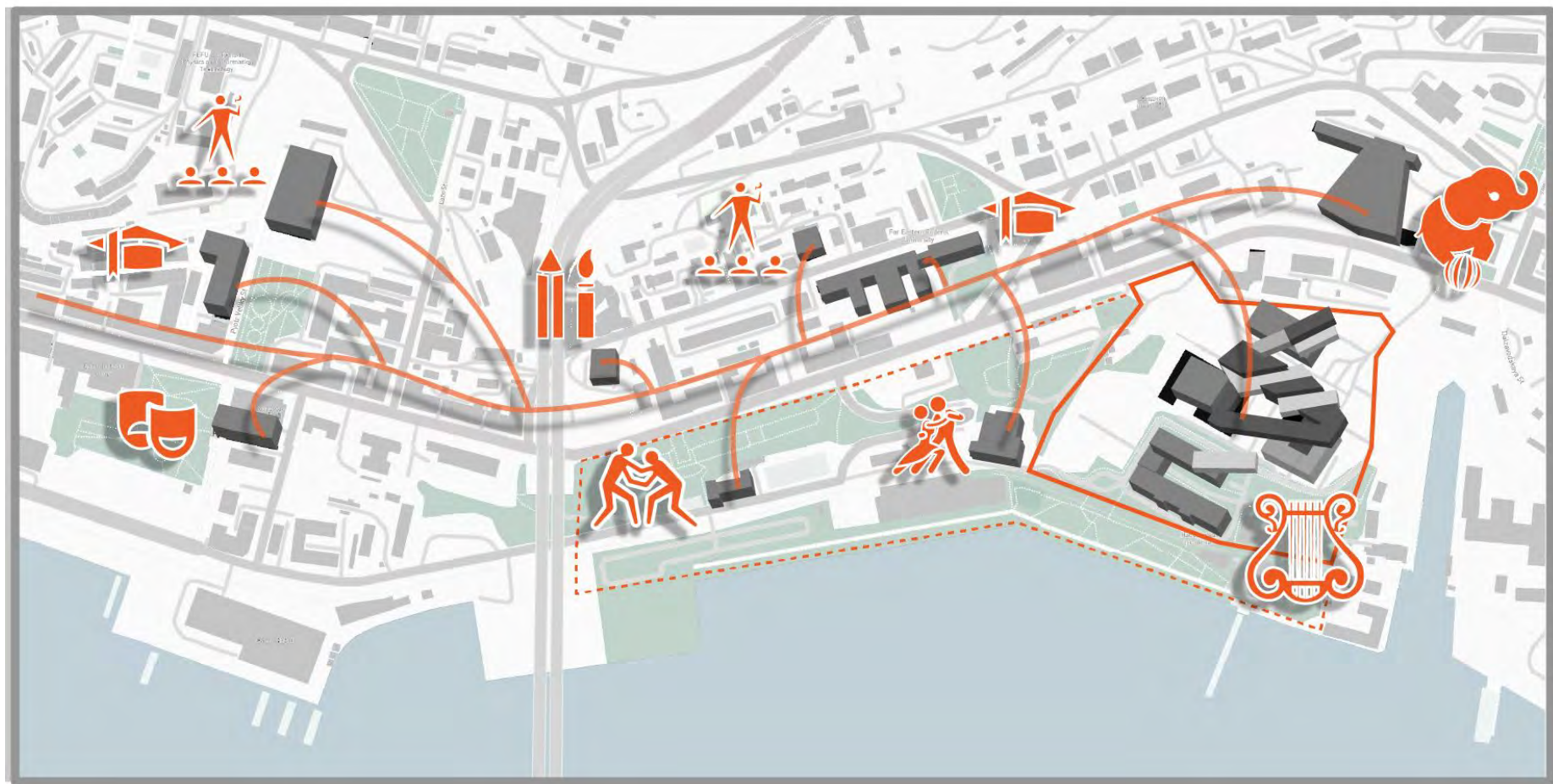


Рис. Б.18. Формирование каркаса культурно-зрелищных и образовательных объектов.

Графическая часть выпускной квалификационной работы на тему «Консерватория имени И.Ф. Стравинского в г. Владивостоке»



Рис. В.1. Генеральный план



Рис. В.2. План -1-го уровня

1

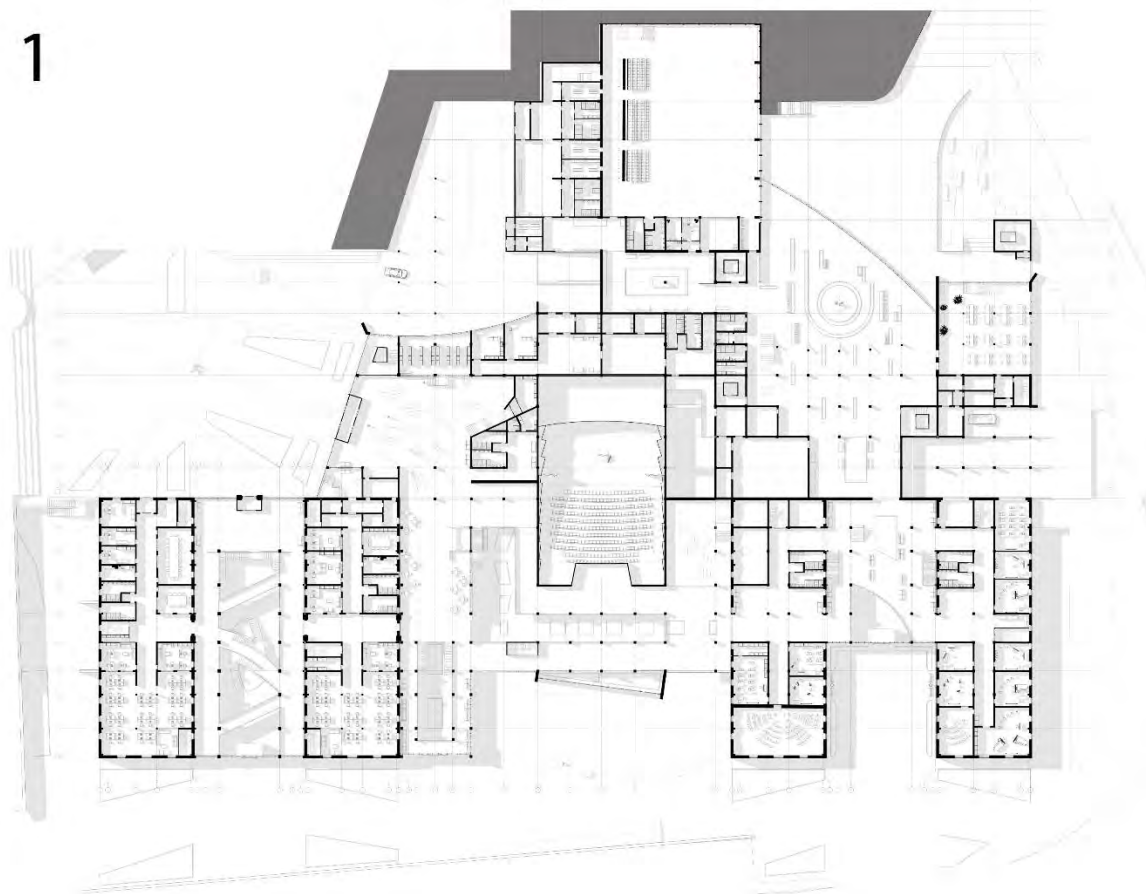


Рис. В.3. План 1-го уровня

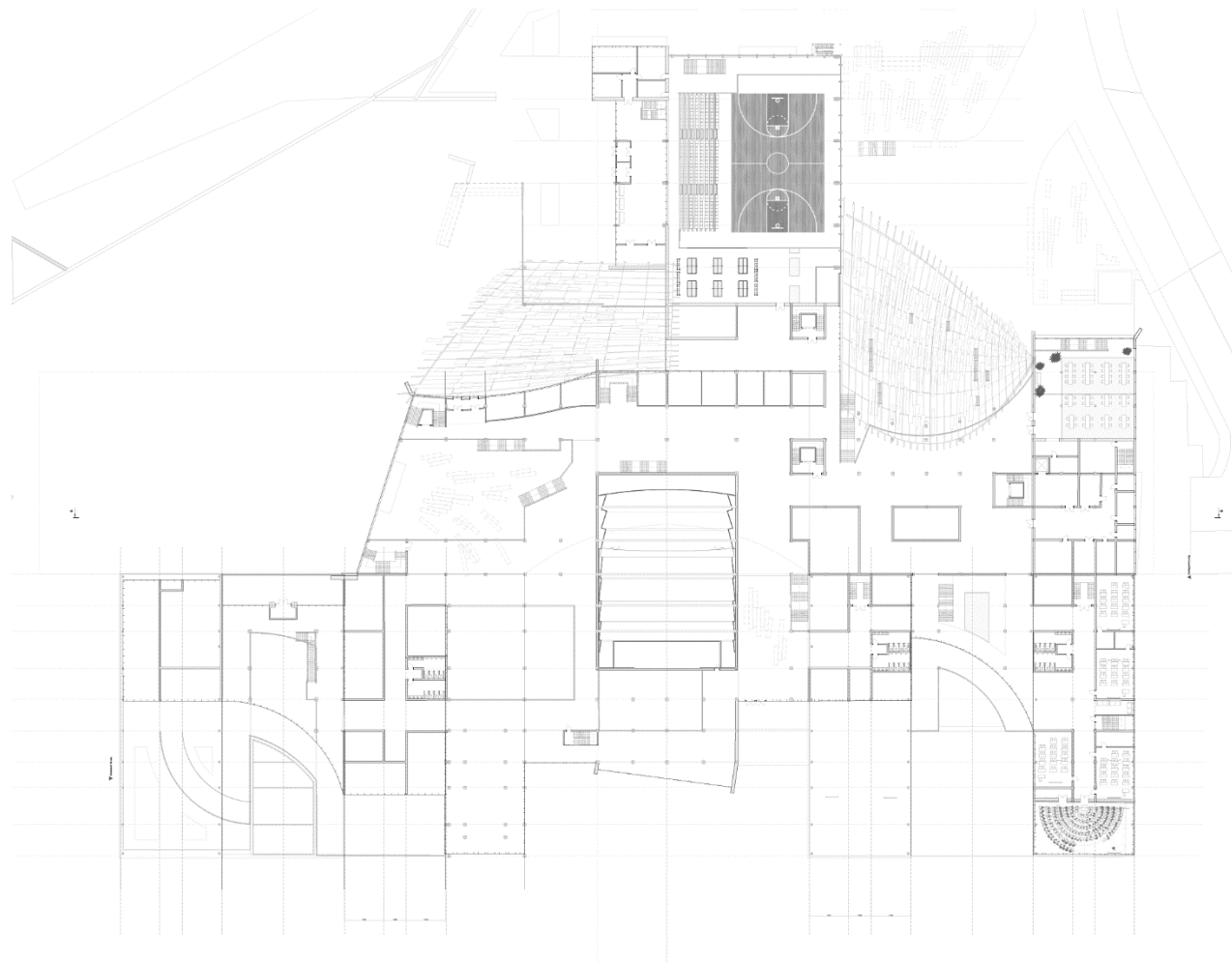


Рис. В.4. План 2-го уровня

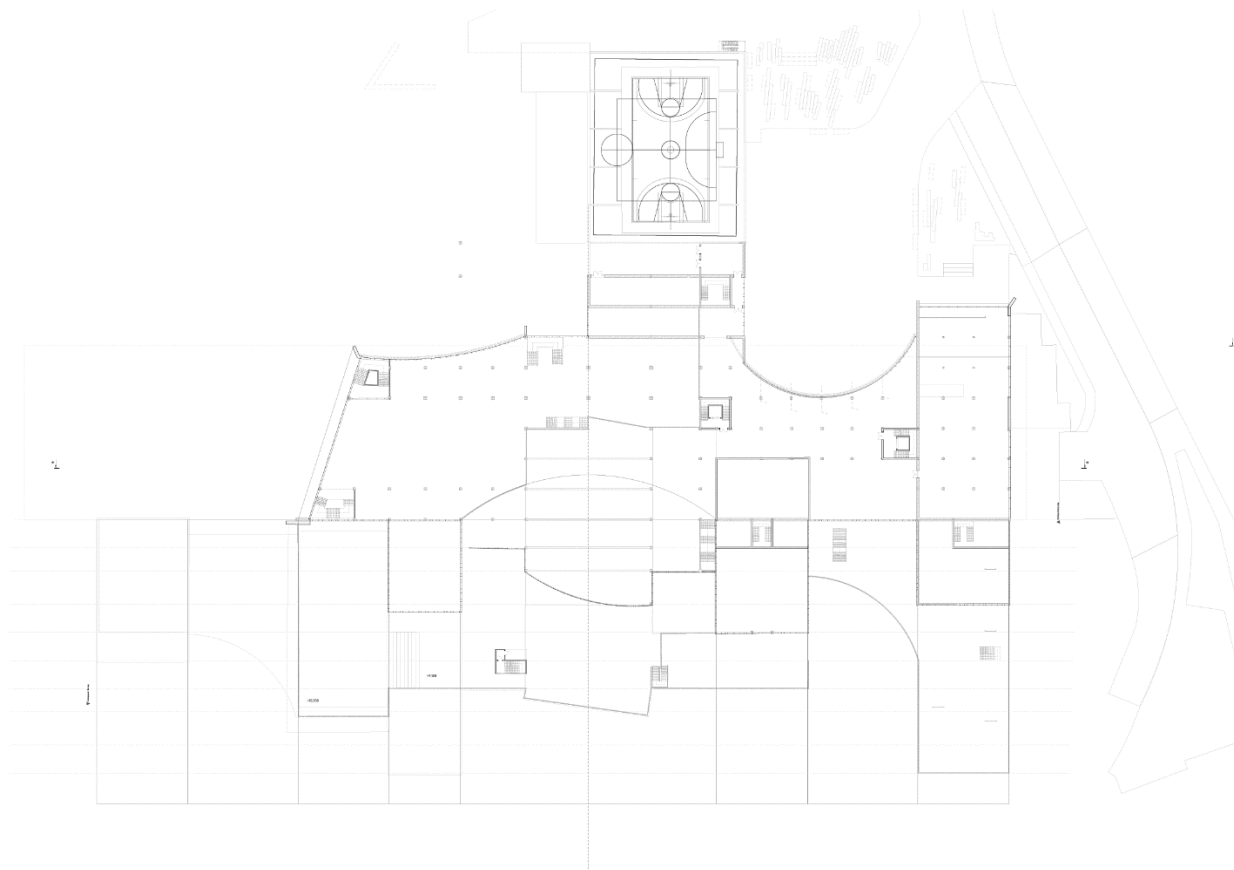


Рис. В.5. План 3-го уровня

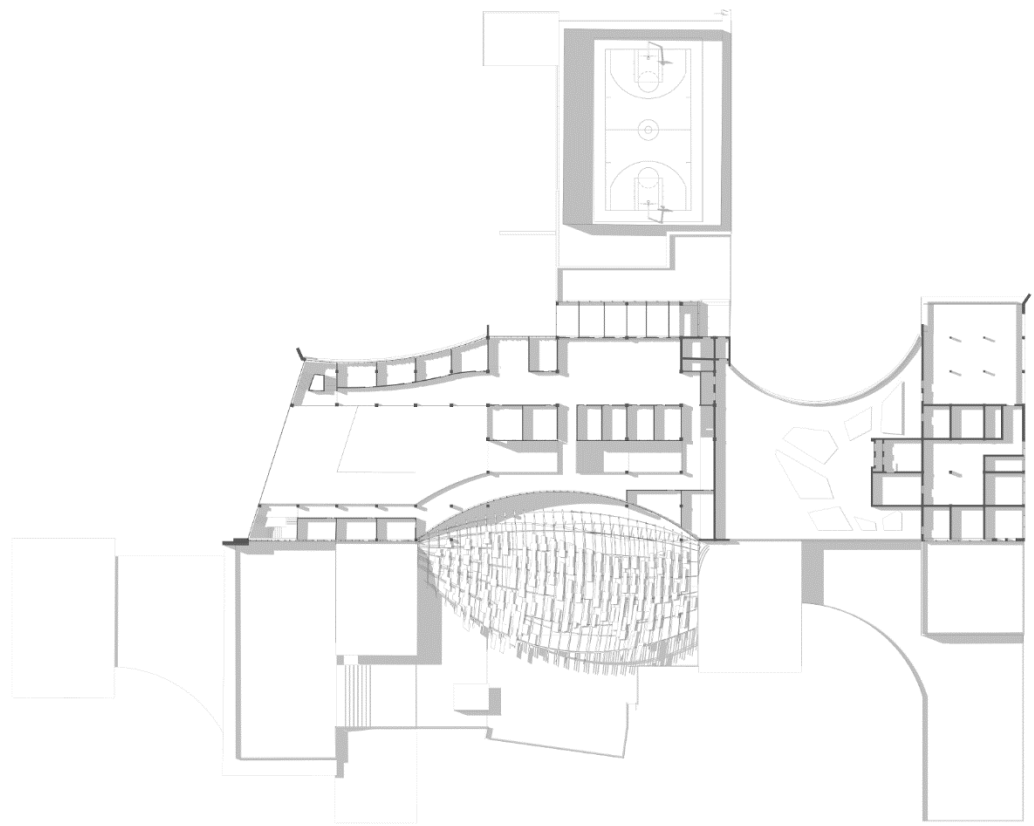


Рис. В.6. План 4-го уровня



Рис. В.7 Разрез по улице Светланская



Рис. В.8. Фасад 1



Рис. В.9. Фасаd2

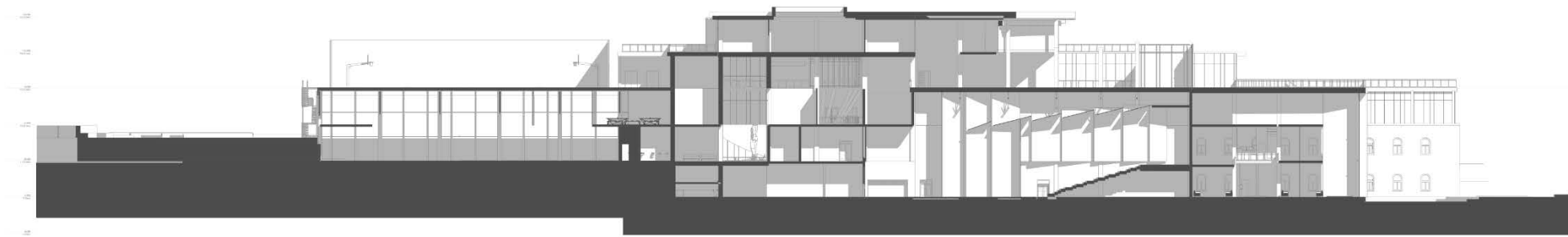


Рис. В.10 Разрез 1-1

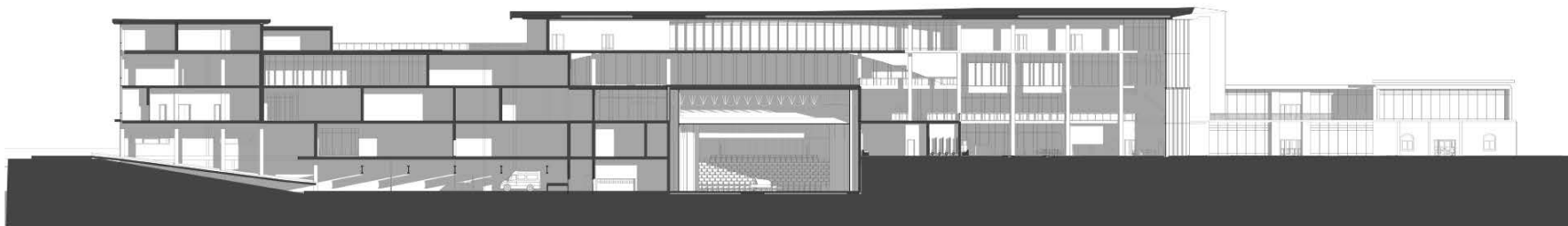


Рис. В.11 Разрез 2-2

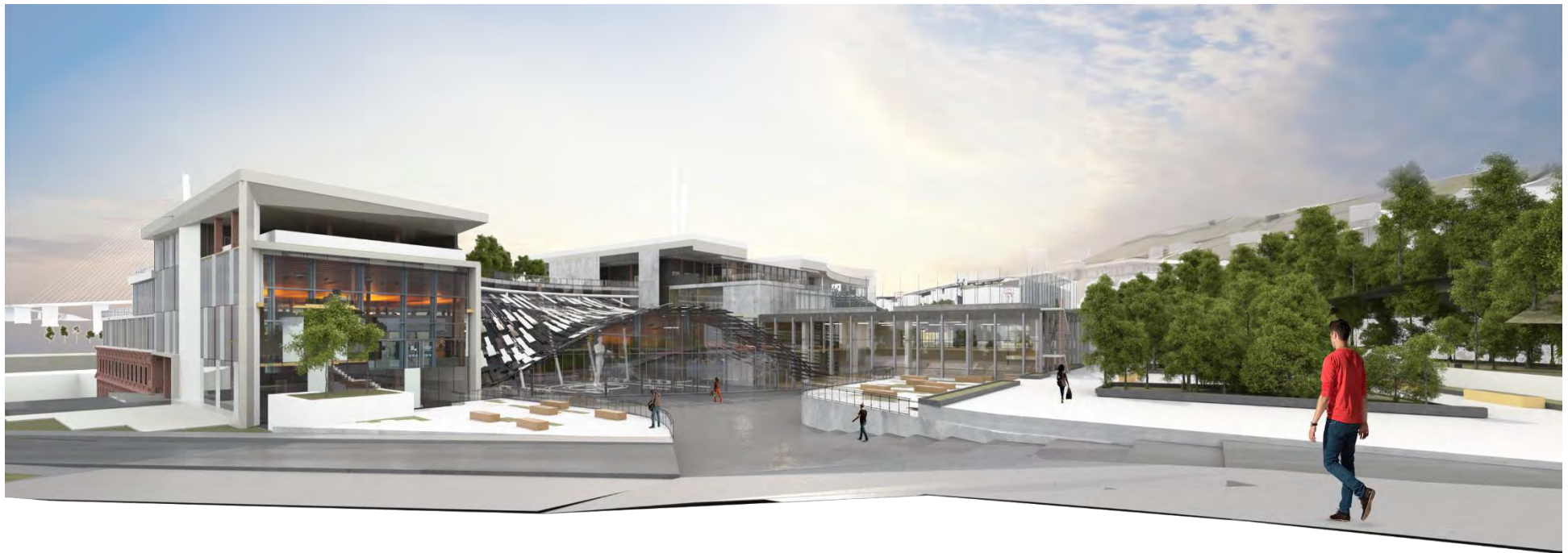


Рис. В.12. Видовой кадр 1



Рис. В.13. Видовой кадр 2



Рис. В.14. Видовой кадр 4

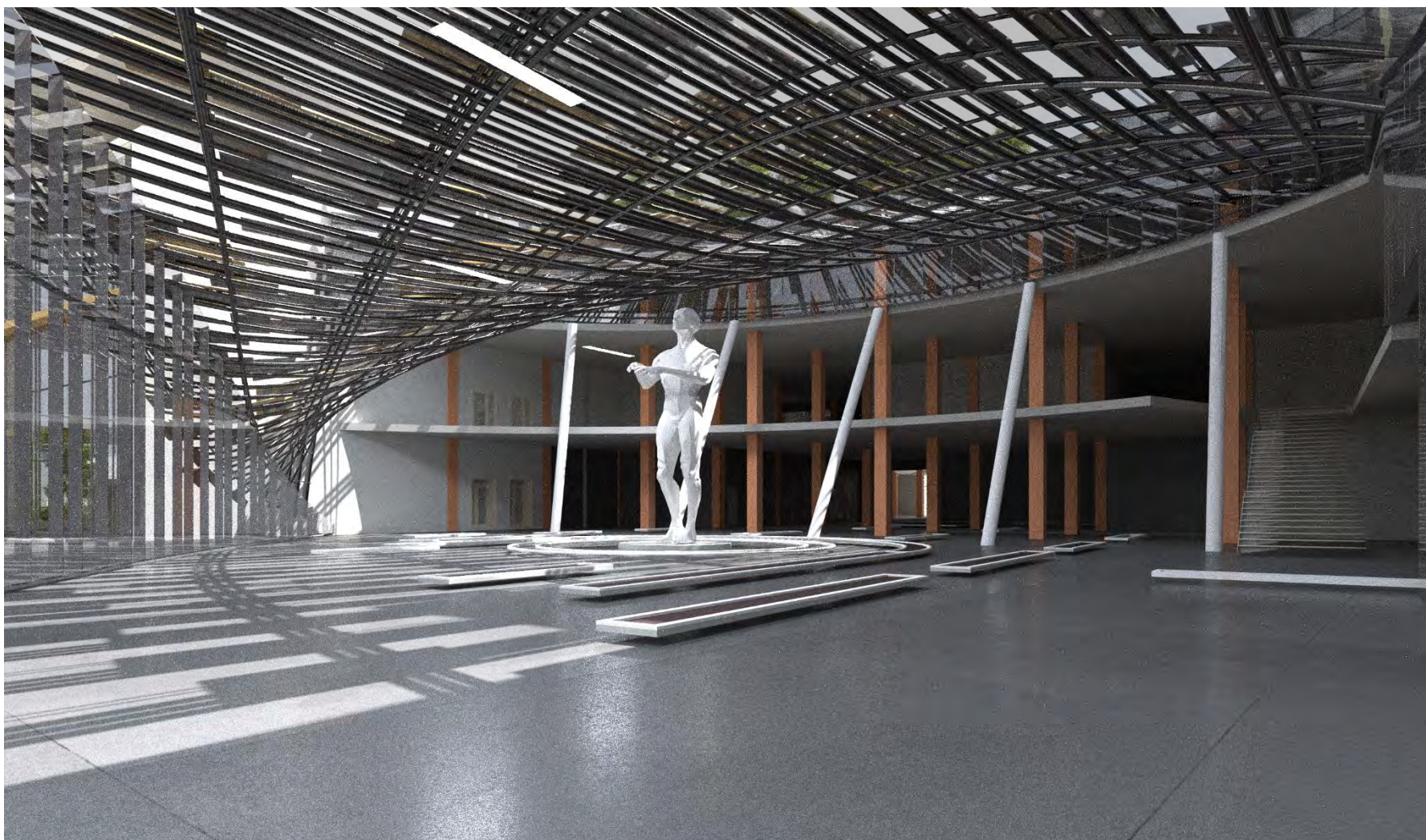


Рис. В.15. Визуализация интерьера 1



Рис. В.16. Визуализация интерьера 2



Рис. В.17. Визуализация интеръера 3



Рис. В.18. Вид с высоты птичьего полета

МИНИСТЕРСТВО ОБРАЗОВАНИЯ И НАУКИ РОССИЙСКОЙ ФЕДЕРАЦИИ
Федеральное государственное автономное образовательное учреждение
высшего образования
«Дальневосточный федеральный университет»

ИНЖЕНЕРНАЯ ШКОЛА
Кафедра архитектуры и градостроительства

ОТЗЫВ РУКОВОДИТЕЛЕЙ ВКР

на выпускную квалификационную работу студента

СКОРЮКОВА Вячеслава Андреевича

Направление 07.03.01 «Архитектура», группа Б3529.

Руководители ВКР:

профессор, к. архит. В.К. Моор;

доцент А.Г. Гаврилов

На тему «Консерватория им. И.Ф. Стравинского в г. Владивостоке».

Дата защиты ВКР « 22 » июня 2018 г.

Выпускная квалификационная работа состоит из 10 демонстрационных подрамников 1х1 м, анимации-презентации и содержит текст пояснительной записки на 70 листах.

Тема ВКР соответствует заданию кафедры.

Формирование Приморской сцены Мариинского театра – одного из самых современных театров в России и Азиатско-Тихоокеанском регионе и открытие Филиала Академии Русского балета (в рамках подготовки к саммиту АТЭС-2012) благоприятно способствовало развитию культурно-творческой среды в нашем регионе. Это обстоятельство выявило и необходимость создания региональных вузов и баз для профессиональной подготовке кадров – артистов и музыкантов, т.к. все учебные заведения – консерватории и академии искусств находятся в западной части России. В этой связи предложенное решение автора о размещении консерватория в г. Владивостоке выглядит весьма актуально и целесообразно.

Выбор участка под размещение культурного центра был четко аргументирован автором и отвечал целому ряду определенных критериев. Территория расположена в центральной части г. Владивостока между ул. Светланской и набережной Цесаревича (с севера и юга), и между сухим доком им. Цесаревича Николая и Матросским сквером (с востока и запада). Место идеально подходит для выбранной темы проекта, имеет удобную транспортную доступность, визуальную взаимосвязь с разными районами города, очень популярно для посещения. Участок проектирования органично вписывается в ландшафт центральной части города, с него открываются колоритные пейзажи. Ценным качеством в работе является то, что выбранная территория может продолжить традицию расположения общественных пространств по южному склону б. Золотой Рог, связывая их в единую развитую систему. Назначение участка не противоречит новым Правилам землепользования и застройки Владивостокского городского округа и не вызывает сомнений.

На основе проведенного анализа автором ВКР был проделан большой объем работы по формулированию принципиальной авторской концепции проекта. В основу пространственного решения консерватория автором грамотно включены существующие цеха бывшего 178-го Судоремонтного завода. Все функциональные блоки связаны друг с другом системой крытых переходов, выставочных пространств и составляют единый комплекс, единый ансамбль. На плоских крышах расположены открытые зеленые террасы для отдыха как артистов и музыкантов, так посетителей и зрителей. Проектные предложения автора грамотно решают вопросы функционального зонирования комплекса и доступности маломобильных групп посетителей в здании и на территории в целом, комплексно организовано благоустройство и озеленение. Транспортная инфраструктура в проекте выполнена без карди-

нальных изменений: автор сосредоточил основное внимание на организации удобных проездов и парковок, в основном встроенных в рельеф и стилобаты комплекса.

Главным достоинством является то, что в основу функционально-планировочной и художественно-образной программы объекта была принята сценарная схема балета И.Ф. Стравинского «Весна священная», где автор ВКР, используя метафоры движений танца и сценических образов попытался интерпретировать в архитектуре «динамику» и «статику», «активное» и «пассивное», «дикое» и «человечное», «мужское» и «женское» и т.п.

Автора проекта отличает творческий, оригинальный и комплексный подход к проектированию, поэтому существенные недостатки в работе отсутствуют. За время выполнения проекта автор показал себя ответственным и работоспособным специалистом, умеющим анализировать, обобщать, делать выводы, последовательно и грамотно излагать материал. Важной чертой характера студента является творческая настойчивость, азартная вовлеченность в проектный процесс, стремление идти к своей поставленной цели через трудности, решать множество проблем и задач. К примеру, на стадии сбора, анализа и обобщения исходных данных Скорюков В.А. добился личной встречи с художественным руководителем – директором Государственного академического Мариинского театра Валерием Гергиевым. Эта встреча помогла ему четче определиться с выбором участка и подтвердила правильность его расчетов и намерений в организации функционально-планировочной структуры.

Объем и состав проекта соответствует требованиям, предъявляемым к выпускным квалификационным работам. Работа выполнялась по графику, в соответствии с календарным планом. Оформление, качество и графика подачи ВКР выполнены на высоком профессиональном уровне, автор показала отличные знания и умения в работе на компьютере.

В целом проект выполнен на очень высоком научном и проектно-творческом уровне и может представлять практический интерес у Департамента культуры Администрации Приморского края как один из вариантов размещения учреждений культуры на Дальнем Востоке. Также материалы проекта могут быть полезны для руководства Управления градостроительства и архитектуры Администрации г. Владивостока для решения фрагмента культурно-рекреационной полосы (эспланады) ниже ул. Светланской.

СКОРЮКОВ Вячеслав Андреевич – автор выпускной квалификационной работы «Консерватория им. И.Ф. Стравинского в г. Владивостоке» заслуживает присвоения квалификации «архитектор».

Оригинальность текста ВКР составляет 80 %.

Оценка **«ОТЛИЧНО»**.

Руководители ВКР:

профессор, к. архит.


Подпись

В.К. Моор

доцент


Подпись

А.Г. Гаврилов

«01» июня 2018 г.