

МИНИСТЕРСТВО ОБРАЗОВАНИЯ И НАУКИ РОССИЙСКОЙ ФЕДЕРАЦИИ
Федеральное государственное автономное образовательное учреждение
высшего образования
«Дальневосточный федеральный университет»

ШКОЛА ЭКОНОМИКИ И МЕНЕДЖМЕНТА

Кафедра «Финансы и кредит»

Сенько Александр Евгеньевич

**ОЦЕНКА ВЛИЯНИЯ ПОТЕНЦИАЛА ТЕРРИТОРИИ ОПЕРЕЖАЮЩЕГО
РАЗВИТИЯ НА ЭФФЕКТИВНОСТЬ ДЕЯТЕЛЬНОСТИ КОМПАНИИ**

ВЫПУСКНАЯ КВАЛИФИКАЦИОННАЯ РАБОТА
по образовательной программе подготовки
магистров по направлению 38.04.08 «Финансы и кредит»
магистерской программе «Финансы: управление и развитие в современных
экономиках»

г. Владивосток
2018

ШКОЛА ЭКОНОМИКИ И МЕНЕДЖМЕНТА

Кафедра «Финансы и кредит»

ЗАДАНИЕ

на выпускную квалификационную работу

студенту (ке) Сенько Александру Евгеньевичу, группы М1207ф, обучающемуся по направлению 38.04.08 «Финансы и кредит» магистерской программе «Финансы: управление и развитие в современных экономиках»
на тему: Оценка влияния потенциала территории опережающего развития на эффективность деятельности компании.

Вопросы, подлежащие разработке (исследованию):

Определить пути совершенствования деятельности компании в условиях территории опережающего развития на базе оценки показателей ее эффективности. С этой целью дать характеристику территории опережающего социально-экономического развития (далее ТОСЭР), оценить все предоставляемые ею возможности и определить основные условия резидентства компании. Представить систему показателей эффективности деятельности компании, для оценки влияния ТОСЭР, проанализировать прямое влияние резидентства на показатели, характеризующие эффективность деятельности компании. Дать оценку влияния косвенных эффектов резидентства компании в ТОСЭР. Выявить проблемы и на этой основе определить направления повышения эффективности деятельности компании в условиях ТОСЭР.

Основные источники информации и прочее, используемые для разработки темы. Данными для выполнения выпускной квалификационной работы по теме исследования являются учебно-методическая и научная литература, нормативно-правовые акты, статистические отчеты, справочные материалы. Кроме того, необходимо использовать информацию периодических изданий соответствующей направленности, а так же данные бухгалтерской отчетности предприятия.

Срок представления работы 20 июня 2018 г.

Дата выдачи задания 30 марта 2018 г.

Руководитель ВКР к.э.н., доцент



Кривец В.В.

Задание получил



Сенько А.Е.

Оглавление

Введение.....	3
1. Территории опережающего развития как инструмент государственной политики.....	7
1.1 Концептуальные основы создания и экономического развития территориальных субъектов Российской Федерации.....	7
1.2 Сравнительный анализ инструментов региональной политики РФ: особые экономические зоны и территории опережающего социально-экономического развития.....	15
1.3 Зарубежный опыт создания зон с особым экономическим режимом.....	26
2. Территории опережающего развития на Дальнем Востоке: проблемы и перспективы.....	38
2.1 Территории опережающего развития: новый инструмент привлечения инвестиций на дальний Восток России.....	38
2.2 Проблемы и перспективы территорий опережающего социально-экономического развития на Дальнем Востоке.....	45
2.3 Анализ состояния территорий социально-экономического опережающего развития в Приморском крае.....	55
3. Оценка системы управления территориями опережающего социально-экономического развития в Приморском крае.....	64
3.1 Управление процессами функционирования территорий опережающего социально-экономического развития как фактор обеспечения устойчивости экономической системы Приморского края.....	64
3.2 Оценка влияния потенциала территории опережающего социально-экономического развития на деятельность компании.....	74
3.3 Рекомендации по повышению эффективности функционирования и инвестиционной привлекательности территорий опережающего социально-экономического развития в Приморском крае.....	83
Заключение.....	94
Список использованных источников.....	99
Приложение А.....	106
Приложение Б.....	107

Введение

В условиях повышения эффективности развития рыночных отношений в Российской Федерации (далее – РФ) актуальной является структурная трансформация экономики как территориальных образований, входящих в её состав, так и национальной экономики в целом.

При этом предполагается развитие региональной экономики, посредством реализации соответствующих как финансовых, так и организационных мероприятий, с использованием инновационных механизмов и инструментов, трансформирующих и увеличивающих её результативность.

Поиск новых механизмов улучшения инвестиционного климата в стране в последние годы приобрел особую значимость. В рамках формирования новой модели развития Дальнего Востока, ориентированной на Азиатско-Тихоокеанский регион (далее – АТР), одним из приоритетных направлений привлечения инвесторов предложен новый инструмент в виде создания территорий опережающего социально-экономического развития (далее – ТОСЭР), конкурентоспособных территорий с особым налоговым и административным режимом, что позволит создать условия привлекательности для инвесторов из стран АТР.

Целью создания ТОСЭР является развитие высокотехнологичных отраслей экономики, разработки новых технологий и коммерциализации их результатов, развитие туризма, портовой инфраструктуры, производство новых видов продукции. Для резидентов ТОСЭР предусмотрен особый налоговый, таможенный и административный режим.

Для получения статуса резидента ТОСЭР, любому хозяйствующему субъекту необходимо при принятии управленческого решения понимание, насколько оно будет экономически эффективным, какие существуют финансовые риски, которые могут привести к неблагоприятным последствиям.

Кроме того, ТОСЭР создаёт новые особые внешние условия для компании, влияние которых на неё не всегда может быть положительным, как,

например, увеличение иностранных компаний конкурентов в регионе, привлеченных налоговыми льготами.

Таким образом, в условиях создания ТОСЭР на Дальнем Востоке и в частности в Приморском крае данное научное исследование приобретает особую актуальность.

Объектом исследования магистерской диссертации является деятельность компании в условиях влияния потенциала территории опережающего развития.

Предметом исследования является оценка влияния потенциала ТОСЭР на деятельность компании на основании показателей ее эффективности.

Цель работы - совершенствование деятельности компании в условиях ТОСЭР на базе оценки показателей ее эффективности.

Задачи исследования:

1. рассмотреть теоретические аспекты и вопросы связанные ТОСЭР: концепция создания, правовой статус и экономический смысл, особенности и отличия от других зон с особым экономическим и правовым статусом.;
2. оценить все предоставляемые ТОСЭР возможности и определить основные условия резидентства компании;
3. провести анализ состояния ТОСЭР на Дальнем Востоке и в Приморском крае;
4. обозначить риски и проблемы резидентов ТОСЭР
5. проанализировать прямое влияние ТОСЭР на показатели, характеризующие эффективность деятельности компании;
6. дать оценку влияния эффектов резидентства компании в ТОСЭР;
7. дать рекомендации по повышению эффективности функционирования и инвестиционной привлекательности ТОСЭР в Приморском крае.

Научная новизна магистерской диссертации состоит в том, что научные исследования в области влияния ТОСЭР на деятельность предприятий в Приморском крае не проводились и вопрос оценки влияния особых экономических зон на хозяйствующие субъекты изучен недостаточно. Теоретической

и методологической основой исследования послужат фундаментальные концепции, гипотезы и подходы, представленные в классических и современных трудах отечественных и зарубежных ученых, занимающихся проблемами в области финансового и инвестиционного анализа, экономической теории, стратегического менеджмента.

Структура магистерской диссертации: введение, три главы, заключение, список использованных источников, приложение.

1. Территории опережающего развития как инструмент государственной политики

1.1 Концептуальные основы создания и экономического развития территориальных субъектов Российской Федерации

На современном этапе формирования национальной экономики, реализуемая государственная политика вне зависимости от складывающейся как внешней, так и внутренней экономической и политической ситуации, основывается на приоритетном развитии субъектов РФ.

Возможности, открываемые АТР, дают России шанс стать глобальной евро-атлантическо-тихоокеанской державой, получить от глобализации не только издержки, но и значительные преимущества. Важнейшим препятствием полноценного развития России и включения её в экономическое и политическое пространство АТР является недостаточная развитость прилегающих к Азии регионов Дальнего Востока РФ.

Сложность модернизации экономической инфраструктуры российского Дальнего Востока заключается в том, что пока не найдены эффективные средства ее осуществления и отсутствует необходимое институциональное обеспечение. Поиск решения этих проблем привел к созданию в 2012 г. Министерства РФ по развитию Дальнего Востока, в функции которого вошли координация деятельности по реализации государственных целевых программ, управление федеральным имуществом и контроль исполнения полномочий органами власти субъектов федерации.

Выступая в декабре 2013 г. с посланием к Федеральному собранию, президент России В. Путин отметил, что подъем Сибири и Дальнего Востока представляет национальный приоритет на весь XXI век, и предложил создать сеть ТОСЭРов (или ТОРов) - специальных зон с особыми условиями для организации несырьевых производств, ориентированных на внутренний и внешний рынок [30].

Дальний Восток – уникальный регион, имеющий важное экономическое и геополитическое значение для России, располагается в АТР – самом динамично развивающемся регионе мира, где в течение последних десятилетий приобрели популярность и активно развиваются территории с особым экономическим статусом.

За 20 лет, в период с 1987 по 2007 гг., численность особых экономических зон (ОЭЗ) увеличилась со 176 в 46 странах до 3500 ОЭЗ в 130 странах мира. Успешные экономические трансформации Сингапура, Кореи и Гонконга часто объясняют деятельностью ОЭЗ [39].

В РФ вопросами формирования и развития территориальных субъектов начали заниматься с конца XX века. Свое развитие получили свободные экономические зоны, особые экономические зоны, зоны территориального развития и т.д., создание которых в большинстве своём не оправдало надежд, ожиданий и перспектив, возложенных на них. Поэтому, очень сложно положительно оценить эффективность деятельности по созданию таких зон.

Цель создания ТОСЭР и их аналогов заключается в создании условий для развития производства, инфраструктуры, привлечении инвестиций, внедрение инноваций, но, как показывает статистика, в России наблюдается очень низкая активность инвесторов [34].

В условиях современной рыночной экономики особую роль играет государственное регулирование предпринимательской деятельности, которое должно быть направлено на создание благоприятных условий для развития бизнеса, предпринимательства и инвестиционного климата, что в свою очередь обеспечивает занятость населения, рост его доходов, а также повышение доходов бюджета государства, субъектов и муниципалитетов [19].

Как отмечает Каменских Н.А., государственное регулирование предпринимательской деятельности должно осуществляться главным образом не прямыми, а косвенными методами, в том числе путем предоставления налоговых льгот, создания благоприятного правового режима и т. д. Кроме этого, государственное регулирование предпринимательской деятельности осу-

ществляется, в том числе и путем формирования особого правового режима [23].

ТОР как новая организационная форма территориального развития и новый вид территориальных образований в РФ наряду с макрорегионами, зонами территориального развития, территориями с особым статусом занимают ключевое место в системе государственного и муниципального управления.

Правовой режим функционирования таких территорий и меры их государственной поддержки закреплен Федеральным законом от 29.12.2014 г. № 473-ФЗ (ред. от 13.07.2015 г.) «О территориях опережающего социально-экономического развития в Российской Федерации» [10].

Черкасов И. Л. отмечает, что теоретической основой, упомянутого выше закона, стала теория полюсов роста, предложенная в 1950 г. французским экономистом Ф. Перру, отвергающая тезис об изначальном равенстве участников рынка и определяющая размещение вновь созданных предприятий и организаций, при котором экономический рост будет распространяться на более обширную территорию. Данная теория достаточно близка к теории диффузии нововведений Т. Хегерстранда и учению о территориально-производственных комплексах Н.Н. Колосовского [43].

В дальнейшем эта теория получила развитие в рамках концепции промышленного кластера М. Портера, что позволяло соединить идеи А. Маршалла (об экономии от масштаба производства для малых и средних предприятий и организаций, обеспечиваемой их компактным размещением в одном промышленном районе) с теорией внешнеэкономической деятельности фирм, предполагающей анализ конкурентных преимуществ. Если территориально-производственный комплекс ориентирован на использование ресурсов, промышленные кластеры предполагают совместное использование инфраструктуры. Во Франции, например, такие промышленные кластеры, развиваемые с государственной поддержкой, называются полюсами конкурентоспособности [46].

В соответствии с законом № 473-ФЗ к ТОР относится часть территории субъекта РФ, включая закрытое административно-территориальное образование, на которой устанавливается (на срок 70 лет, с возможностью продления) особый правовой режим осуществления предпринимательской и иной деятельности в целях формирования благоприятных условий для привлечения инвестиций, обеспечения ускоренного социально-экономического развития и создания комфортных условий для обеспечения жизнедеятельности населения.

Решение Правительства РФ о создании ТОСЭР принимается в форме постановления, которое предусматривает:

1) перечень видов экономической деятельности, при осуществлении которых действует особый правовой режим осуществления предпринимательской деятельности, предусмотренный законом № 473-ФЗ;

2) минимальный объем капитальных инвестиций резидентов ТОСЭР в осуществление соответствующих видов экономической деятельности на ТОСЭР;

3) положение о применении или неприменении на ТОСЭР таможенной процедуры свободной таможенной зоны, установленной таможенным законодательством Евразийского экономического союза;

4) описание местоположения границ ТОСЭР;

5) при необходимости минимальные требования к уровню применяемых резидентами ТОСЭР технологий и методов производства, оборудования для соответствующих видов экономической деятельности.

Особую роль в ТОСЭР выполняет наблюдательный совет. К его функциям относится: координация и контроль за выполнением соглашения о создании ТОСЭР, содействие в реализации проектов резидентов, проектов иных инвесторов, оценки эффективности функционирования, решение вопроса об определении доли иностранных работников, привлекаемых резидентами ТОСЭР. Кроме этого наблюдательный совет рассматривает и утверждает перспективные планы развития, контролирует их реализацию [10].

Если наблюдательный совет осуществляет контролируемую функцию, то непосредственным управлением ТОСЭР занимается управляющая компания, которая определяется Правительством, и сто процентов акций которой принадлежит РФ. Так же функции по управлению ТОСЭР может выполнять дочернее хозяйственное общество, которое создано с участием основной управляющей компании (далее - дочернее общество управляющей компании).

Управляющая компания самостоятельно или через свои дочерние общества осуществляет следующие основные функции:

1) выступает в качестве застройщика объектов инфраструктуры ТОСЭР;

2) обеспечивает функционирование объектов инфраструктуры ТОСЭР и (или) организует обеспечение их функционирования;

3) ведет реестр резидентов, представляет в органы государственной власти и органы местного самоуправления в соответствии с их полномочиями документы, подтверждающие статус резидента ТОСЭР;

4) организует предоставление резидентам ТОСЭР услуг, необходимых для осуществления деятельности на ТОСЭР (в том числе юридических услуг, услуг по ведению бухгалтерского учета, услуг по таможенному оформлению);

5) осуществляет функции многофункционального центра предоставления государственных и муниципальных услуг на ТОСЭР в порядке, установленном Федеральным законом от 27 июля 2010 года № 210-ФЗ "Об организации предоставления государственных и муниципальных услуг" [9];

6) размещает на своем официальном сайте в информационно-телекоммуникационной сети "Интернет" (далее - сеть "Интернет") сведения о наличии земельных участков и иного недвижимого имущества, расположенных на ТОСЭР и подлежащих сдаче в аренду;

7) получает технические условия подключения (технологического присоединения) к сетям инженерно-технического обеспечения и осуществляет

передачу этих условий индивидуальным предпринимателям, юридическим лицам, осуществляющим строительство или реконструкцию;

8) осуществляет иные функции, предусмотренные настоящим Федеральным законом и Федеральным законом "О свободном порте Владивосток" [8].

Как было сказано ранее, на ТОСЭР, для привлечения инвесторов, устанавливается особый правовой режим осуществления предпринимательской и иной деятельности, который включает в себя:

- особенности налогообложения резидентов: возврат налога на добавленную стоимость, освобождение от уплаты налога на прибыль организаций, налога на имущество организаций, земельного налога, применение соответствующих коэффициентов к исчислению налога на добычу полезных ископаемых и т.д.;

- применение таможенной процедуры свободной таможенной зоны; - приоритетное подключение к объектам инфраструктуры ТОСЭР;

- применение к резидентам льготных ставок арендной платы за пользование объектами недвижимого имущества, принадлежащими управляющей компании на праве собственности или аренды и расположенными на ТОСЭР.

Также устанавливаются особенности:

- регулирования отдельных отношений, связанных с функционированием ТОСЭР (особенности осуществления трудовой, медицинской, образовательной деятельности и т.д.);

- осуществления государственного контроля (надзора), муниципального контроля на ТОСЭР: осуществляется соответственно уполномоченными федеральными органами исполнительной власти, органами исполнительной власти субъекта РФ и органами местного самоуправления в соответствии с законодательством РФ;

- создания и функционирования институтов развития Дальнего Востока (отдельные меры государственной поддержки субъектов РФ, входящих в состав Дальневосточного федерального округа (далее – ДФО)): предложено пе-

редать в ведение государства все акции Фонда по развитию Байкальского и Дальневосточного регионов, регулировать деятельность ОАО «Дальний Восток», АНО «Агентство по поддержке экспорта и привлечения инвестиций в Дальне-Восточном федеральном округе», а также АНО «Агентство по развитию трудовых ресурсов», что сконцентрировать под ведомством Минвостокразвития все имеющиеся ресурсы в регионе;

- создания ТОСЭР в моно-профильных муниципальных образованиях РФ (моногородах);

- особые условия осуществления деятельности на ТОСЭР (например, пониженные тарифы страховых взносов для плательщиков страховых взносов, получивших статус резидента ТОСЭР (ст. 58.5 Федерального закона от 24 июля 2009 г. № 212-ФЗ «О страховых взносах в Пенсионный фонд РФ, Фонд социального страхования РФ, Федеральный фонд обязательного медицинского страхования» и п. 15 ст. 33 Федерального закона от 15 декабря 2001 г. № 167-ФЗ «Об обязательном пенсионном страховании в РФ»)) [4, 6].

Следует отметить, что в отличие от существующих особых экономических зон и зон территориального развития, ТОСЭР создаются под конкретными крупными инвесторами, заключившими с уполномоченным с федеральным органом предварительные соглашения, определяющие вид планируемой экономической деятельности, объем инвестиций и количество создаваемых рабочих мест.

На ТОСЭР разрешено вести разработку месторождений полезных ископаемых и производить подакцизные товары, что практически полностью запрещено в особых экономических зонах (за исключением производства легковых автомобилей и мотоциклов) и частично - в зонах территориального развития (запрет на производство подакцизных товаров, за исключением легковых автомобилей и мотоциклов, добычу сырой нефти, природного газа, драгоценных металлов, драгоценных и полудрагоценных камней).

Как отмечают эксперты, при реализации всех или хотя бы большей части предполагаемых мер Дальневосточный регион может превратиться в

принципиально отличную от остальных территорию с особым административным и налоговым статусом, то есть свободной экономической зоной, созданной по примеру китайских зон. Несмотря на предыдущие неудачи по созданию зон льготного налогообложения в России, все чаще декларируется четкое намерение довести такой проект до логического финала [38].

Кроме этого, немаловажное значение имеет и деятельность аппарата управления непосредственно в самом ДФО, которая должна быть направлена на содействие и поддержку государственных мер. При совместной работе всех заинтересованных ведомств и министерств, хозяйствующих субъектов всех форм собственности и населения, больше вероятности добиться успеха в реализации поставленных задач.

Так же, одной из основных задач сегодня, наряду с привлечением инвестиций, является создание новых рабочих мест. Для этого предлагается создать оптимальные условия финансово-хозяйственной деятельности для новых и уже действующих предприятий, что обуславливает установление дополнительных государственных гарантий для населения, и в целом – нормальное функционирование системы государственного контроля за деятельностью хозяйствующих субъектов.

Для инвесторов наиболее важным элементом является создание промышленной и социальной инфраструктуры за счет бюджетных средств. В настоящее время большая часть промышленной инфраструктуры строится или модернизируется на условиях государственно-частного партнерства (далее - ГЧП). Под термином ГЧП следует понимать особую форму взаимодействия, взаимодействия, взаимопомощи государства и бизнеса для решения экономических, социально-значимых задач на взаимовыгодных условиях, также предполагающую соинвестирование и совместное разделение рисков. Имеется в виду, что государство в большинстве случаев отвечает за строительство промышленной и социальной инфраструктуры (дороги, сети, жилье, детские сады), а частный сектор – за коммерческие объекты, необходимые для реализации промышленных проектов.

Другой фактор, который влияет на инвестиционную привлекательность ТОСЭР, связан с организацией эффективного менеджмента, который направлен на снижение административных преград и количества контрольных проверок различными инстанциями.

По мнению Скрыль Т.В., основная задача формирования механизма ТОСЭР – создание бизнес-среды и инфраструктуры, которые позволят успешно привлекать инвестиции и трудовые ресурсы в масштабе не только страны, но и мира. Соответственно основные проблемы, которые должны решать механизмы функционирования ТОСЭР, остаются те же, в решении которых СЭЗ и другие аналогичные территориальные образования не сработали должным образом [40].

1.2 Сравнительный анализ инструментов региональной политики РФ: особые экономические зоны и территории опережающего социально-экономического развития.

Одно из основных отличии нового закона о ТОСЭР от предыдущих аналогов – акцент на государственном финансировании строительства и обслуживания будущей всей инфраструктуры, то есть одной из главной существующих проблем промышленного сектора.

Несмотря на существующую критику многих экспертов и аналитиков, в том числе представителей органов публичной власти, относительно значительных объемов финансовых ресурсов в бюджетах различного уровня для строительства инфраструктуры практически с нуля, основное нерешенное противоречие остается в механизме возврата частных инвестиций.

Здесь хотелось бы подчеркнуть, что механизм ТОСЭР является принципиально новым институтом для радикально улучшения инвестиционного климата, поэтому вопрос с вопросом частных возврата частных средств, стоит очень остро [40].

В законе о ТОСЭР определен порядок упрощенного доступа к строительству и электросетям, узаконены таможенные, налоговые и администра-

тивные льготы и послабления для будущих резидентов территорий социально-экономического опережающего развития. Следовательно, все выше перечисленные меры направлены на привлечение инвестиций. Однако все инвесторы преследуют цель, не только грамотно и безопасно вложить свои финансовые ресурсы, но и получить прибыль или право собственности на объекты инфраструктуры и т. п.

Еще одним нерешенным противоречием в механизме функционирования ТОСЭР является наличие оптимального соотношения человеческих ресурсов, которые в данном контексте выступают как потенциал развития данных территорий.

Во-первых, необходимо подчеркнуть отсутствие образовательных программ, связей с учебными заведениями, которые могли быть направлены на повышение квалификации или профессиональную переориентацию трудовых ресурсов.

Впоследствии отсутствие решения по данной проблеме приведет к дефициту российских специалистов, на подготовку которых требуется время, и усилению необходимости привлечения иностранной рабочей силы.

Во-вторых, в рамках повышения конкурентоспособности существующих на ТОСЭР трудовых ресурсов необходимо учесть фактор возможного удешевления местной рабочей силы, не обладающей соответствующей квалификацией, которая может быть достигнута путем введения налоговых преференций, предоставления бесплатного жилья, а также разработку программ по переселению или созданию привлекательных условий для граждан России из регионов с высокой безработицей.

Важно отметить, что существующий опыт по мотивации трудовых ресурсов к переезду и возможной профессиональной переориентации в виде надбавок к заработной плате подходит лишь к стимулированию высококвалифицированных кадров, а по отношению к другим категориям данное действие приводит лишь к удорожанию рабочей силы, увеличению инвестиционных затрат и как главный итог – использование возможности неограни-

ченного привлечения иностранных рабочих, особенно из азиатских стран, с меньшими затратами на заработную плату.

В-третьих, при реализации проектов на ТОСЭР важно учесть региональную специфику – уровень жизни, потребительскую корзину, демографическую ситуацию, которые могут оказать положительный эффект при правильном их использовании. Другими словами, любой проект не должен внедряться стихийно, резко, без соответствующей подготовки региона и явно с ожиданием мгновенного результата.

Примеры регулирования предпринимательской активности путем установления государством особых правовых, организационных и экономических режимов на отдельных территориях можно наблюдать во многих странах как активное средство региональной политики.

Главное соображение, которым руководствуются органы публичной власти, заключается в том, что введение исключений из общего правового, институционального, экономического поля должно компенсироваться существенными выгодами как для соответствующих территорий, так и для национальной экономики в целом.

В системе мирохозяйственных отношений ТОСЭР рассматриваются как фактор ускоренного экономического роста благодаря процессам глобализации и интернационализации.

Со второй половины двадцатого века ТОСЭР становятся отличительной характеристикой системы мирохозяйственных отношений.

Стоит отметить что, в последние годы в российском законодательстве появился ряд новых понятий, связанных с категориями территорий с особым режимом предпринимательской деятельности, к которым относятся и создаваемые с 2015 г. ТОСЭР.

В рамках магистерской диссертации проведен сравнительный анализ нормативно-правовых документов, регламентирующих создание в РФ территорий со специальным режимом предпринимательской деятельности:

- ФЗ от 22.07.2005 №116-ФЗ «Об особых экономических зонах в РФ»;

– ФЗ от 03.12.2011 г. №392-ФЗ «О зонах территориального развития в РФ и о внесении изменений в отдельные законодательные акты РФ»;

– ФЗ от 29.12.2014 №473-ФЗ «О территориях опережающего социально-экономического развития в Российской Федерации». [5, 7, 9].

В РФ федеральным законодательством в настоящее время предусмотрено создание трёх видов территорий со специальным режимом предпринимательской деятельности: особых экономических зон, зон территориального развития, территорий опережающего развития.

Их основные характеристики приведены в Таблице 1 и сгруппированы по следующим параметрам: органы, принимающие решение о их создании, срок действия, управление, площадь территории, требования к резидентам.

Таблица 1 - Сравнительная характеристика территорий со специальным режимом предпринимательской деятельности в России.

Параметры	Особая экономическая зона (ОЭЗ)	Зона территориального развития (ЗТР)	Территория опережающего развития (ТОР)
Орган, принимающий решение; уполномоченный орган	Правительство РФ, Минэкономразвития России	Правительство РФ, Минэкономразвития России	Правительство РФ, Минвостокразвития России
Срок	49 лет	12 лет	70 лет
Управление	ОАО «ОЭЗ» (100 % собственность РФ), уполномоченное общество. Отдельные полномочия по управлению особыми экономическими зонами могут быть переданы органу исполнительной власти субъекта РФ либо управляющей компании	Исполнительный орган государственной власти субъекта РФ	Управляющая компания (100 % акций которой принадлежит РФ или дочернее хозяйственное общество, созданное с ее участием)

Окончание таблицы 1

Площадь	В зависимости от типа зон: ОЭЗ ППТ создается на не более чем трех участках общей площадью 4000 га; ОЭЗ ТВТ на не более трех участках общей площадью не более 400 га	В границах муниципального образования площадь не ограничена	Не определена
Требования к резидентам	1) Регистрация на территории муниципального образования, где создается ОЭЗ; 2) не вправе иметь филиалы и представительства за пределами территории особой экономической зоны; 3) минимальный объем капитальных вложений для резидентов промышленно-производственной ОЭЗ не менее 120 млн р., для резидентов портовой ОЭЗ 120–400 млн р.	Регистрация на территории муниципального образования, в рамках которого создается ЗТР	1) Регистрация на территории ТОР; 2) отсутствие филиалов и представительств за пределами ТОР; 3) отсутствие статуса участника регионального инвестиционного проекта; 4) минимальный объем капитальных вложений инвестора определяется индивидуально по каждому ТОР (указывается в постановлении Правительства РФ)
Запрещенные виды деятельности	1) Разработка месторождений полезных ископаемых, за исключением разработки месторождений минеральных вод и других природных лечебных ресурсов; 2) производство и переработка подакцизных товаров (за исключением легковых автомобилей и мотоциклов)	1) Производство подакцизной продукции (за исключением мотоциклов и легковых автомобилей); 2) добыча нефти, газа, предоставление услуг в этих областях; 3) добыча драгоценных металлов, камней, их производство и переработка; 4) оптовая и розничная торговля; 5) ремонт транспортных средств, бытовых изделий; 6) финансовая деятельность; 7) обработка лома и отходов цветных и черных металлов	На территории ТОР не могут располагаться ОЭЗ и ЗТР

Источник: [5, 8, 10]

История особых экономических зон в РФ (ОЭЗ) начинается в 1996 г. с создания ОЭЗ в Калининградской области и позднее — Магаданской обла-

сти. А системное развитие ОЭЗ обусловлено принятием Федерального закона от 22.07.2005 №116-ФЗ «Об особых экономических зонах в Российской Федерации», которым оговорены основные условия создания ОЭЗ.

1. На территории РФ могут создаваться ОЭЗ четырех типов: промышленно-производственные (ППТ) не более чем на трех участках, общей площадью 4000 га, технико-внедренческие (ТВТ) не более чем на трех участках общей площадью не более 400 га, туристско-рекреационные, портовые.

2. Срок существования ОЭЗ — 49 лет.

3. Капитальные вложения резидентов составляют не менее 120 млн р.

4. На территории ОЭЗ не допускается разработка месторождений полезных ископаемых, за исключением разработки месторождений минеральных вод и других природных лечебных ресурсов; производство и переработка подакцизных товаров (за исключением легковых автомобилей и мотоциклов).

Целью создания ОЭЗ является развитие высокотехнологичных отраслей экономики, разработки новых технологий и коммерциализации их результатов, развитие туризма, портовой инфраструктуры, производство новых видов продукции. Для резидентов ОЭЗ предусмотрен особый налоговый, таможенный и административный режим.

Налоговый режим. Существуют общие для всех типов ОЭЗ налоговые льготы: пониженная ставка налога на прибыль, подлежащая зачислению в бюджет субъекта РФ; освобождение от уплаты налога на имущество в зависимости от типа зоны на срок 5–10 лет; льготы по транспортному налогу, устанавливаемые региональными органами власти; освобождение от уплаты налога на землю на 5–10 лет в зависимости от типа зоны.

Налоговые льготы для резидентов ОЭЗ промышленно-производственного типа приведены в таблице 2. Наиболее важной льготой для инвесторов является освобождение от уплаты налога на имущество сроком на 10 лет.

Таблица 2 - Налоговые льготы для резидентов ОЭЗ ППТТ

Налог	Ставка налога	Льгота	Ставка налога для резидентов ОЭЗ
Налог на прибыль	20%	понижена ставка на 4,5 % сроком на 5 лет	15,5 %
Налог на имущество	2,2%	освобождение от уплаты сроком на 10 лет	0%
Транспортный налог		льготы по транспортному налогу на 5 лет (определяют регионы)	0%
Земельный налог	1,5%	освобождение от уплаты на 5 лет	0%

Источник: [26]

Таможенный режим. В ОЭЗ действует процедура свободной таможенной зоны, при которой иностранные товары размещаются и используются в ОЭЗ без уплаты таможенных пошлин и налога на добавленную стоимость, российские товары размещаются и используются на условиях, применяемых к вывозу в соответствии с таможенным режимом экспорта с уплатой акциза и без уплаты вывозных таможенных пошлин.

Административный режим на территории ОЭЗ предполагает: предоставление государственных услуг по принципу «одного окна», предоставление права выкупа земельных участков, предоставление резидентам доступа к инфраструктуре, необходимой для организации производства.

Корень А. В., Татуйко А.В. отмечают, что при строительстве и развитии ТОСЭР необходимо избегать ошибок, которые были допущены при создании СЭЗ, которые в большинстве своем оказались неэффективными, в первую очередь, из-за коррумпированности и недостатка институциональной инфраструктуры. Первоначальные цели создания СЭЗ были амбициозны и направлены на скорейший экономический подъем: привлечение прямых иностранных капиталов, передовых технологий производства товаров и услуг, создание новых рабочих мест для высококвалифицированного персонала, развитие экспортной базы, минимизация затрат, связанная с отсутствием экспортных и импортных таможенных пошлин, снижение административ-

ных барьеров. В реальности, уверены авторы, деятельность различных организаций, зарегистрированных в СЭЗ, стала неотъемлемым элементом «серых» схем бизнеса [26].

По мнению Кашиной Н.В., основной ошибкой государственных органов являлось то, что при рассмотрении вопроса о создании СЭЗ Правительство руководствовалось только фискальным подходом, ориентированным на получение как можно больших доходов в бюджет в кратчайшие сроки, а не стремлением создать оптимальный союз интересов государства и бизнеса [25].

В свою очередь Лукинина Т.С. и Патласов О.Ю. отмечают, что хоть наличие налоговых и таможенных льгот в СЭЗ и являются преимуществом механизма их функционирования, но, как показывает практика, налоговые и таможенные льготы по привлекательности для инвесторов находятся далеко не на первом месте [29].

Существует в России и другой механизм территориального развития. Понятие «зона территориального развития» (далее - ЗТР) введено Федеральным законом от 03.12.2011 № 392-ФЗ, которым ЗТР определена как часть территории субъекта РФ, на которой в целях ускорения социально-экономического развития субъекта РФ путем формирования благоприятных условий для привлечения инвестиций в его экономику резидентам ЗТР предоставляются меры государственной поддержки [7]. В отличие от ОЭЗ, ЗТР могут создаваться на территории и в границах одного или нескольких муниципальных образований субъекта РФ сроком на 12 лет. Не допускается создание зоны территориального развития и особой экономической зоны на территории одного муниципального образования. Они, в отличие от ОЭЗ, не специализированы, что будет способствовать привлечению инвесторов в различные сектора экономики за исключением запрещенных видов деятельности к которым относятся производство этилового спирта, алкогольной продукции, табачных изделий и других подакцизных товаров (за исключением мотоциклов и легковых автомобилей), добыча сырой нефти, природного газа,

драгоценных металлов, камней, полудрагоценных камней, их производство и переработка, оптовая и розничная торговля, ремонт транспортных средств, бытовых изделий и предметов личного пользования, обработка лома и отходов цветных или черных металлов. Управление ЗТР возлагается на администрацию региона, в то время как в ОЭЗ — на управляющую компанию.

Основное преимущество, как отмечает Кашина Н.В., которым могут пользоваться юридические лица или индивидуальные предприниматели, включенные в реестр резидентов ЗТР, — это комплекс мер государственной поддержки, который в соответствии с Федеральным законом о зонах территориального развития устанавливает:

1) создание за счет государственных бюджетов объектов инфраструктуры, в том числе: — предоставление ассигнований Инвестиционного фонда РФ для реализации в ЗТР инвестиционных проектов резидентов на условиях ГЧП; — создание объектов капитального строительства инфраструктуры в области транспорта и энергетики, которые будут находиться в государственной собственности, и необходимых для осуществления резидентами деятельности;

2) предоставление из федерального бюджета субсидий в целях поддержки предпринимательской деятельности, осуществляемой юридическими лицами и индивидуальными предпринимателями, на компенсацию части затрат на уплату процентов по кредитам банков и затрат по лизинговым платежам;

3) налоговые льготы в соответствии с законодательством РФ и её субъектов. Меры государственной поддержки резидентам ЗТР в вышеназванном законе скромнее, чем в законе об ОЭЗ, при этом следует отметить, что они не нашли отражения в соответствующих подзаконных актах. Так, например, в порядке предоставления бюджетных ассигнований за счет средств Инвестиционного фонда РФ не предусматривается выделение средств на подготовку инфраструктуры в ЗТР, налоговые льготы резидентам ЗТР, в отличие ОЭЗ, не

закреплены в Налоговом кодексе РФ (далее – НК РФ), что ставит под сомнение возможность их предоставления на федеральном уровне [25].

Федеральный закон от 29.12.2014 г. № 473-ФЗ «О территориях опережающего социально-экономического развития в Российской Федерации» является основополагающим для создания ТОР и направлен на определение правового режима, установление мер государственной поддержки, регулирование отношений, связанных с осуществлением деятельности на этих территориях, порядка и условий их создания.

По мнению Светличного Д.Н. создание ТОСЭР в России основано на применении практик стран АТР. В таких территориях законодательно предусмотрены налоговые льготы, снижение ставок страховых взносов, облегченный таможенный режим, особый порядок землепользования, создание объектов инфраструктуры за счет государства [38].

Сравнение государственной поддержки резидентов ОЭЗ ППТ, ТОР, ЗТР представлено в Таблице 3.

Таблица 3 - Государственная поддержка резидентов ОЭЗ ППТ, ТОР, ЗТР.

Государственная поддержка	Для резидентов ОЭЗ	Для резидентов ТОР	Для резидентов ЗТР
1. Налоговые льготы:			
Налог на прибыль	15,5 % — 5 лет	0–5 % в первые 5 лет; 10–18 % в последующие 5 лет	15,5 % — устанавливается субъектом РФ
Налог на имущество	0 % — 10 лет	0–2,2 % устанавливается субъектом РФ	0–2,2 % устанавливается субъектом РФ
Земельный налог	0 % — 5 лет	0–1,5 % устанавливается ОМС	0–1,5 % устанавливается ОМС
Налог на добычу полезных ископаемых	общий режим налогообложения	0 % — в первые 2 года; 0,2 % — 3-й и 4-й гг.; 0,4 % — 5-й и 6-й гг.; 0,6 % — 7-й и 8-й гг.; 0,8 % — 9-й и 10-й гг.; 1 % — с 1-го года	общий режим налогообложения
Вносы во внебюджетные фонды	30 %	7,6 % — 10 лет	30 %
НДС	0 %	0 %	18 %

Окончание таблицы 3

Таможенные пошлины	0 % — ввозные пошлины. Применение процедуры — свободная таможенная зона	0 % — ввозные пошлины. Применение процедуры — свободная таможенная зона	обычный режим
2. Создание инфраструктуры	Финансирование строительства объектов инфраструктуры за счет средств бюджетов всех уровней	Финансирование строительства объектов инфраструктуры за счет бюджетных средств всех уровней и внебюджетных источников	1. Предоставление бюджетных ассигнований из Инвестфонда РФ для реализации инвестиционных проектов с участием резидентов на условиях ГЧП. 2. Создание объектов капитального строительства в области энергетики, транспорта, находящихся в государственной собственности РФ и необходимых для осуществления резидентами предпринимательской деятельности
3. Иные меры государственной поддержки	нет	1. Сокращение срока проведения плановых проверок. 2. Сокращение сроков государственной экологической экспертизы до 45 дней. 3. Упрощенный порядок подготовки и утверждения документации по планировке территории. 4. Приоритетный режим подключения к объектам инфраструктуры. 5. Разрешение на привлечение иностранных работников выдается без учета квот	1. Предоставление государственных гарантий РФ по кредитам, привлекаемым юридическими лицами. 2. Предоставление из федерального бюджета субсидий резидентам на компенсацию части затрат на уплату процентов по кредитам банков и затрат по лизинговым платежам. 3. Предоставление из федерального бюджета субсидий бюджетам субъектов РФ в целях поддержки резидентов. 4. Предоставление в аренду земельных участков, находящихся в государственной или муниципальной собственности

Источник: [38]

Теоретически, как отмечают эксперты, при воплощении всех либо хотя бы большей части предполагаемых мер Дальневосточный регион может превратиться в принципиально отличную от остальных территорию с особым административным и налоговым статусом.

1.3 Зарубежный опыт создания зон с особым экономическим режимом

Мировой опыт создания ТОСЭР представляет, безусловный интерес для его использования в национальной экономике России, с учётом специфики её развития.

Исследователи Франции, Италии, Великобритании продемонстрировали закономерность, в соответствии с которой точечные инвестиции не могут решить проблемы безработицы и неблагоприятной структуры промышленности в долгосрочной перспективе. В тоже время, привлечение небольших компаний представляется более эффективным, т.к. на них меньше тратится государственных средств, а их зависимость от местных рынков обычно выше, нежели у крупных фирм [28].

Развития малого бизнеса требует инвестиций, доступа к информации, квалифицированной рабочей силы, потенциальных заказчиков в лице крупных частных фирм, поэтому для его развития требуется комплексная помощь государства. В конечном итоге, задача государства заключается гармоничном и пропорциональном развитии бизнес малого, среднего и крупного бизнеса. Безусловно, привлечение иностранного капитала в экономику оказывает положительное влияние на развитие территорий. Но существуют и ряд проблем: головные офисы таких компаний остаются в крупных центрах, а сокращения персонала под воздействием конъюнктурных колебаний касаются в основном филиалов, которые имеют слабую связь с внутренними рынками территории. Общая тенденция последних десятилетий связана со стимулированием развития высокотехнологичных производств, которое осуществляется за счет создания технико-внедренческих зон и иных мер.

Технико-внедренческие зоны или технопарки впервые возникли в начале 1950-х годов в США. В 70-е годы их положительный опыт стал внедряться в Европе.

Рост числа технико-внедренческих зон возник в 80-е годы, что было связано с увеличением роли высоких технологий. Технико-внедренческие зоны стали организовываться не только в развитых странах, но в Бразилии, Индии, Малайзии, Восточной Европе, СНГ и Китае [28].

В Великобритании с помощью регулирования развития территорий удалось выровнять структуру промышленности депрессивных районов. В Германии значительные объемы инвестиций направлялись в восточные территории. Но Восточная Германия не стала привлекательным регионом даже для западногерманских инвесторов. Несмотря на целый ряд льгот, инвесторы предпочитали размещать свои предприятия в странах с более дешевой рабочей силой.

В Италии удалось сократить разрыв в уровне экономического развития Севера и Юга, но создать на Юге условия, при которых стало бы возможным догоняющее развитие этой части страны на основе внутренних ресурсов, не удалось. Более того, сближение Севера и Юга по уровню производительности труда и развитию инфраструктуры обострило и региональные различия внутри Юга. Некоторые проблемы на Юге просто трансформировались. Так, если прежде была повышенная безработица среди сельского населения, то теперь среди молодежи.

В Греции региональные различия в уровне промышленного производства и занятости имеют тенденцию к уменьшению. Однако это связано не только с развитием динамичных отраслей в периферийных районах, но и с появлением структурных проблем в крупных городских центрах, включая столичную зону.

Интересным примером регионального развития является опыт Китая в создании СЭЗ. Всего в мире насчитывается около 1500 особых экономических зон, но наибольшая их концентрация расположена в странах Азиатско-

Тихоокеанского региона. Самое большое количество таких зон насчитывается в Китае, где в настоящее время их более 400 [28].

На начало 2015 года, ТОСЭРы формируют пятую часть суммарной величины ВВП Китая, привлекая при этом порядка половины прямых иностранных инвестиций.

На принятие решения использовать территории со специальным режимом осуществления предпринимательства большое влияние оказывает практика их функционирования в мире и, прежде всего, в Китае, где действуют различные по типу зоны: 5 специальных экономических (в городах Шанхай, Чжухай, Шаньтоу, Хайнань), 90 технико-экономического развития государственного уровня (Пекин, Шанхай, Гуанчжоу, Далянь, Харбин, Чанчунь и др.), 114 новых высоких технологий (Пекин, Шанхай, Тяньцзинь, Нанкин, Чэджоу, Гуанчжоу и др.), 13 свободных таможенных (Шанхай, Тяньцзинь, Далянь, Гуанчжоу, Хайкоу, Сямэнь, Фучжоу, Циндао и др.), 14 приграничного экономического сотрудничества государственного уровня (Хэйхэ, Суйфэньхэ, Маньчжоули, Эрлян, Хуэйчунь, Даньдун и др.), 1 свободной торговли (Шанхай). 60% продукции, импортируемой в Россию из КНР, производится именно в таких зонах [62].

Мировой опыт показывает, что именно технопарки и технополисы являются источниками создания прототипов инновационной деятельности, которые проходят отбор и апробацию приемлемых инновационных моделей для дальнейшего внедрения в структуру экономики определенного государства. Следовательно, для современной России существует возможность изучить мировой положительный опыт работы данных территорий и предложить адаптированную модель для внедрения высокотехнической инфраструктуры.

Следует отметить, что применение таких институтов, как кластеры и СЭЗ стало заметной тенденцией современного мирового развития, получило широкое распространение и прочно входит в практику многих стран.

Если в 1995 г. в мире насчитывалось примерно 500 зон, то в настоящее время в более чем 130 странах действуют более 4300 зон, на которых занято более 68 тыс. рабочих [45].

При их создании органы публичной власти всех уровней стремятся к привлечению инвестиций и стимулированию экономической активности в конкретных, ограниченных районах страны, где могут применяться правила, направленные на улучшение делового климата. Однако, если каждый институт по отдельности уже прочно вошёл в зону внимания зарубежных и отечественных исследователей, то изучение практики внедрения кластеров в СЭЗ и их сравнительная оценка пока ещё остается объектом исследования преимущественно специалистов по управлению народным хозяйством.

Вместе с тем в Китае, особенно в провинции Гуандун, развитие СЭЗ и продвижение кластеров идут рука об руку для достижения долгосрочных целей в области промышленного развития. Более того, по некоторым оценкам, именно СЭЗ вызвали к жизни промышленные кластеры в Китае [47].

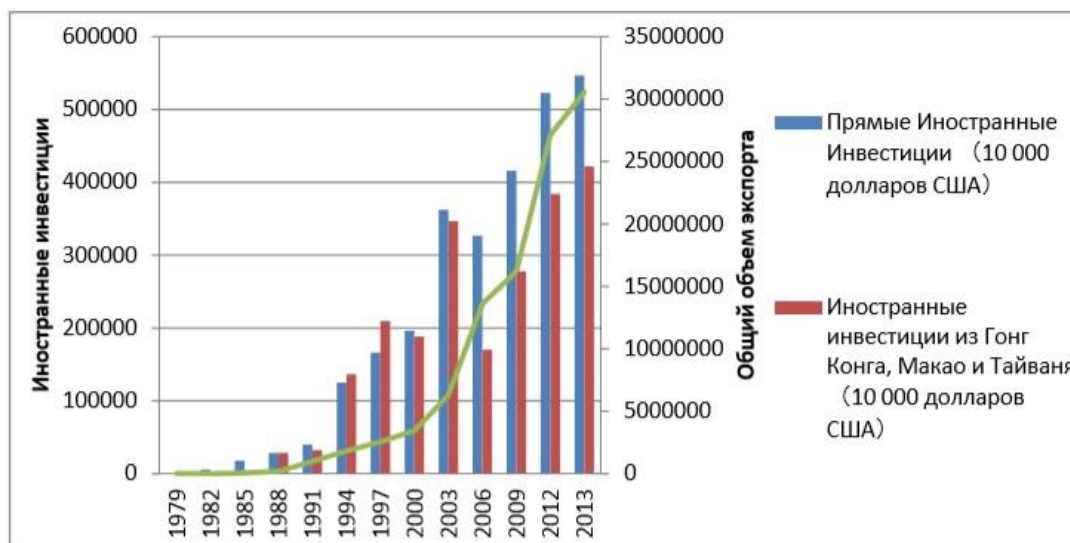
Стремительный экономический рост Китая в течение последних трех десятилетий является беспрецедентным «экономическим чудом» в истории человечества. С принятия политики открытых дверей и реформ, которые начались в 1978 г., валовой внутренний продукт Китая (ВВП) растет в среднем более чем на 9 % в год, при этом его доля в мировом ВВП возросла с 1 % в 1980 г. до 9 % в 2014 г., и ВВП на душу населения увеличился с 193 до 7590 долларов США. Общий объем экспорта в среднем увеличивался на 13 % в год, при этом доля Китая в общем объеме экспорта увеличилась с 1 % в 1980 г. до 11 % в 2014 г. [45].

В 2007 г. прирост реального ВВП Китая фактически превысил весь свой реальный ВВП 1979 г. В 2010 г. Китай опередил Японию и стал второй по величине экономикой в мире. Китай, безусловно, стал важным двигателем роста мировой экономики и лидером в области международной торговли и инвестиций.

Многочисленные СЭЗ и промышленные кластеры, возникшие как часть экономических реформ, несомненно, являются двумя важными драйверами роста страны. Так, в 2012 г. на СЭЗ приходилось около половины прямых иностранных инвестиций (далее - ПИИ), 44 % экспорта, 6,3 % занятости[44].

Конечно, не все СЭЗ и кластеры Китая развивались с одинаковой эффективностью, однако общая схема в организации и функционировании китайских ТОР и промышленных кластеров, как правило, считается успешной. И в основе этого успеха находятся некоторые общие ключевые элементы.

Дешевая рабочая сила и хорошая инфраструктура в СЭЗ и кластерах, а также политика «открытых дверей» в сочетании с щедрыми льготами, предоставили отличную возможность для поступления ПИИ в Китай от диаспоры из Гонконга, Макао и Тайваня, (Рисунок 1).



Источник: [44]

Рисунок 1 - Иностранные инвестиции и экспорт Шеньчжэня, 1979-2013 г.

С учетом преимуществ культуры, языка и местоположения, такие инвестиции преобладали на начальной стадии, особенно для первых СЭЗ, а также для кластеров, расположенных на восточной стороне района дельты реки Чжуцзян, в округах Дунгуань, Хуэйчжоу и Шэньчжэня.

Для прямых иностранных инвестиций – ставка корпоративного налога была 15 % по сравнению с 30 % для отечественных фирм – плюс освобождение от местного налога на прибыль. После того, как зоны стали успешными, правительства зон начали корректировать свою инвестиционную политику, чтобы создать равные условия для иностранных и отечественных фирм. В 2007 г. Китай установил общую налоговую ставку в размере 25 % как для зарубежных, так и для отечественных компаний.

Одной из сильных сторон СЭЗ и кластеров является то, что они имеют высокую концентрацию очень квалифицированных людей, в том числе большое количество работников научной сферы, особенно в зонах развития высокотехнологичного производства.

Университеты и научно-исследовательские институты оказывают содействие инновациям и модернизации технологий. В результате, они стали центрами формирования, адаптации и распространения знаний. Концентрация ПИИ предоставляет хорошую возможность для изучения технологий. При этом транснациональные корпорации в Китае смогли создать надлежащие связи с отечественными фирмами. Они обмениваются с ними современными технологиями, знаниями о производстве, маркетинге и дистрибуции, тем самым стимулируя и улучшая местное производство.

В провинции Гуандун в отношении высокотехнологичных фирм, объединенных в кластеры, действует льготная политика, предусматривающая освобождение от налогов в течение первых двух лет и более низкую налоговую ставку в размере 15 % в течение следующих трех лет. Налоговые льготы и финансовые стимулы дают свои результаты. Так, в 2013 г. расходы на НИОКР в Шэньчжэне составили 58 млрд юаней, а это 4 % от его валового регионального продукта. Начиная с 1998 г., в КНР создаются зоны высокотехнологичного промышленного развития. Уже через 15 лет на них приходится половина высокотехнологичной валовой промышленной продукции Китая и одна треть ее высокотехнологичного экспорта.

Кроме того, глобальные и локальные участники и СЭЗ, и кластеров тесно связаны друг с другом через каналы поставок или цепочки добавленной стоимости. Эта взаимосвязь не только помогает достичь экономии за счет эффекта масштаба и эффективности бизнеса, но также дает синергетический эффект и повышает конкурентоспособность промышленности.

В дополнение к институциональной гибкости состав населения в СЭЗ и кластерах также помог стимулировать инновации и предпринимательство. Поскольку большинство СЭЗ были построены в новых районах или пригородах и были открыты для всех квалифицированных рабочих, они привлекли большое количество мигрантов со всей страны и в последнее время из-за рубежа. Такое сильно мотивированное миграционное сообщество стремится сформировать инновационную и предпринимательскую культуру. Например, в Шэньчжэне мигранты составляют 83 % от общей численности населения. Среди его постоянных жителей 62 % в возрасте от 17 до 44 лет.

Выбор месторасположения СЭЗ и кластеров дают основания полагать, что центральную роль в идентификации «особых территорий» играют пространственные и географические измерения промышленного развития. Большинство СЭЗ и кластеров в Китае расположены в прибрежной зоне или вблизи крупных городов, традиционно занимающихся международной торговлей или бизнесом. Они также имеют хороший доступ к базовой инфраструктуре, такой как порты, аэропорты и железные дороги. Это открывает доступ на мировые рынки к зарубежным ноу-хау, технологиям и способствует расширению экспорта. При разработке СЭЗ и поддержке промышленных кластеров правительство не обязательно само все финансирует, даже в части общественной инфраструктуры. Вместо этого правительство на всех уровнях применило множество инновационных подходов для решения вопросов финансовых ограничений, как пример – использование механизма ГЧП. Например, на ранней стадии Шэньчжэня совместные предприятия и частные застройщики из Гонконга помогли разработать некоторую базовую инфраструктуру.

Что касается кластеров, то сама цель их создания связана с необходимостью объединить усилия, в том числе и финансовые, со стороны науки, власти и бизнеса, как например это сделали государственные учреждения и частные фирмы в технологическом инновационном центре в провинции Гуандун. СЭЗ и промышленные кластеры имеют некоторые важные особенности. Это, прежде всего, «особые территории», географически расположенные в определенных районах страны. Во-вторых, это площадки, где находится агломерация различных субъектов (предприятий, а также учреждений, научно-исследовательских центров, университетов и так далее), которые правительство часто активно поддерживает. Наконец, это территории, где такая агломерация может привести к кластерным преимуществам, и это является основной причиной, почему такие специальные территории создаются и используются в качестве политических инструментов промышленного развития.

В случае с Китаем, эти инструменты были широко использованы и скоординированы местным, провинциальным и национальным правительством. Соединяя СЭЗ и промышленные кластеры в единое целое, правительство Китая обеспечивает их организационную мобильность и пластичность, что в немалой степени определяет финансово-экономическую жизнеспособность обеих структур. Следует оценить перспективность данного инструмента и в рамках государственной политики в России, которая находится на стадии активной интеграции национальной экономики в мировую. Мировое сообщество по вопросам развития должно обратить пристальное внимание на опыт Китая. Он предлагает много полезных идей и подходов для других развивающихся стран, которые могут извлечь из них уроки или даже копировать их.

В США объектом сравнения выступают зоны внешней торговли (далее - ЗВТ). Они появились в США в 30-е годы XX века с целью повышения конкурентоспособности национальной промышленности на мировом рынке, и попутно снижения уровня безработицы и улучшения социально-

экономического положения в стране после Великой Депрессии. Такие зоны являются торговыми или торгово-производственными, которые, оставаясь частью национальной территории, с точки зрения таможенного, бюджетно-налогового и финансового режимов рассматриваются как находящиеся за пределами государства.

География размещения зон внешней торговли свидетельствует о том, что наибольшая концентрация ЗВТ отмечается либо в штатах, имеющих выход к морю или океану (Техас – 32 зон, Нью-Йорк – 16, Флорида – 21, Калифорния – 17 зон), либо в штатах, не имеющих выхода к водным артериям, но располагающих крупными промышленными комплексами (Огайо – 9 зон, Индиана – 6, Иллинойс – 8, Аризона и Мичиган – по 7 зон).

Согласно существующему законодательству, зоны внешней торговли, действующие на территории США, подразделяются на зоны общего назначения и специализированные зоны (субзоны). Сфера деятельности зон общего назначения охватывает складирование, сортировку, упаковку товаров без их дополнительной обработки. Важным условием создания этих зон является внесение ими вклада в хозяйственное развитие штата, в повышение уровня занятости, расширение торговли. Специализированные зоны (субзоны) организуются в интересах крупных компаний, деятельность которых выходит за рамки зон общего назначения, и ориентированы только на одного пользователя. Такие зоны создаются решением руководства зон общего назначения для организации той или иной частной компанией сборочных заводов или различных промышленных производств. Статус субзоны является вторичным по отношению к статусу зоны общего назначения и, как правило, предоставляется уже существующим производствам. Субзоны технически являются частью зон общего назначения, но территориально могут быть значительно удалены от последних. Создание субзон преследует цели развития экспортного потенциала, налаживания импортозамещающих производств.

Впервые специализированные зоны возникли в 1952 г. после внесения в Закон 1934 года дополнения, разрешающего создавать в общих ЗВТ про-

мышленные производства, и вначале стали временными площадками для проведения торговых ярмарок.

В середине 80-х годов в субзонах было разрешено создавать предприятия по сборке различных узлов и блоков компьютеров, электронно-вычислительной техники, телефонных аппаратов, холодильных установок и автомобилей. Именно льготы, получаемые автомобильными компаниями в этой сфере бизнеса, способствовали дальнейшему росту числа специализированных зон.

В США зоны территориального развития (далее - ЗТР) зародились в период «великой депрессии», т.е. период упадка национальной экономики и всплеск безработицы. Соответственно, они преследовали цели укрепления экономики, основной целью было повышение конкурентоспособности национальной промышленности на мировом рынке, и попутно снижение уровня безработицы.

В Китае первые СЭЗ были разработаны в 1978 году в качестве «лабораторий» для экспериментов с ускоренным экономическим развитием и контролируемым импортом зарубежных технологий и капитала. В случае успеха предполагалось применить данный метод к остальной части страны.

В России среди основных целей – развитие приоритетных для российской экономики отраслей. Анализируя эффективность российских СЭЗ следует принять, что по сравнению с китайскими и американскими, они находятся на начальной ступени развития, им чуть более 10 лет.

К настоящему моменту зоны США и Китая уже доказали свою эффективность, в то время как в РФ лишь часть зон (ОЭЗ ППТ и ОЭЗ ТВТ) считаются эффективными. Сравнительный анализ льгот в экономических зонах США, России и Китая представлен в Таблице 4.

Таблица 4 – Особые льготы и преимущества в зонах США, Китая и России

Страна	Особые льготы и преимущества в зонах
США	Освобождение от «обратных» тарифов; - освобождение от пошлин в случае реэкспорта продукции; - освобождение от пошлин на отходы, лом и т.п.; - еженедельная отчетность об отгрузках (в отличие от обычной системы, предполагающей отчетность по каждой отгрузке продукции); - отложенные во времени уплаты пошлины
Китай	Льготный налоговый режим, предоставляемый предприятиям с иностранными инвестициями (возврат 40% налога на прибыль иностранным инвесторам, инвестирующим на срок не менее 5 лет; освобождение от уплаты налога в случае инвестирования более 5 млн долл.); - ставка подоходного налога для граждан снижена в четыре раза и составляет 5%; - по земельному налогу пятилетние налоговые каникулы, а в дальнейшем 50% от действующей ставки по налогу; - большое количество дешевой рабочей силы
Россия	Режим свободной торговли (отсутствие таможенных пошлин и возврат НДС); специальный налоговый режим (снижение налогов на прибыль, имущество, транспортного и земельного налогов на 5–10 лет)

Источник: [24]

Анализируя данные таблицы 4 отметим, что ЗВТ США вносят заметный вклад в социально-экономическое развитие страны. Это осуществляется, прежде всего, через стимулирование национальных компаний с помощью льготного налогового режима производства в самих США различных видов готовой продукции. Например, импортеры продукции ряда отраслей, как судостроение, автомобилестроение, производство промышленного оборудования, нефтепродуктов, а также продукции, собираемой или производимой в зонах внешней торговли, при ввозе конечного продукта на территорию США освобождаются от уплаты инверсированного (обратного) тарифа. Механизм установления данного тарифа предусматривает более высокие пошлины на узлы и отдельные блоки, чем на готовую продукцию с большей долей добавленной стоимости.

Привлекательность Китая в плане привлечения капитала определялась наличием дешевой рабочей силы, политической стабильностью в стране и достаточно льготным инвестиционным законодательством. При этом особый режим и льготные условия вовсе не являются главным условием прихода в ОЭЗ крупных транснациональных корпораций. В Китае используются такие же меры для стимулирования инвестиций, которые широко применяются и в

других странах мира. Успех их применения в Китае заключается в последовательности, продуманности, рациональном поведении хозяйственных субъектов и государственной власти в целом. Весь опыт и уроки должны быть адаптированы к местным условиям. К ключевым моментам формирования СЭЗ и промышленных кластеров Китая можно отнести поэтапный экспериментальный подход, целенаправленность и активную прагматичную государственную поддержку. Конкретные уроки включают в себя:

- льготную политику и институциональную автономию;
- сильную поддержку и дальновидное участие правительств всех уровней;
- прямые иностранные инвестиции и китайскую диаспору;
- изучение технологий, инновации, модернизацию, а также прочные связи с отечественной экономикой;
- инновационную культуру;
- преимущества расположения;
- подход государственно-частных партнерств. [41]

В целом, формирование и развитие СЭЗ в США, Китае и России происходило в принципиально различных политических и экономических условиях, что является важнейшей причиной разного уровня развития СЭЗ и соответственно принципиально различной роли этих зон в хозяйственном развитии исследуемых стран.

Подводя итог, отметим, что в связи с длительным сроком получения экономического эффекта от деятельности СЭЗ (согласно мировой практике – 10-15 лет), следует предполагать, что особые экономические зоны России окажут более существенное влияние на экономику как отдельных регионов, так страны в целом, и именно они могут стать одним из моторов будущего роста.

2 Территории опережающего развития на Дальнем Востоке: проблемы и перспективы

2.1 Территории опережающего развития: новый инструмент привлечения инвестиций на Дальний Восток России

Современный Дальний Восток, кроме особого политического значения для России, концентрирует в себе значительные природные ресурсы и немалый стратегический потенциал. Ещё в последней четверти прошлого столетия был дан старт его успешному освоению: Байкало-Амурская магистраль и прилегающие территории, морские порты Восточный и Находка, угольные разрезы Якутии. «Дальневосточный» вектор развития экономики претерпел заметный спад, как известно, в 1990-х — начале 2000-х гг. И лишь в последние несколько лет ситуация кардинально изменилась: приняты Государственная программа «Социально-экономическое развитие дальнего Востока и Байкальского региона, а также новые Федеральные целевые программы (далее - ФЦП) и региональные подпрограммы [12].

Как было сказано выше, Дальний Восток России является одним из наиболее перспективных макрорегионов страны с точки зрения освоения его огромного экономического потенциала, включающего трудовые, земельные, лесные, морские, природные ресурсы, логистический потенциал. Вместе с тем, в настоящее время экономические возможности ДФО используются в недостаточной степени, что сдерживает его развитие.

Как следует из Таблицы 5, с 2012 г. наблюдается тенденция снижения темпов роста региональной экономики. Кроме того, сложилась устойчивая тенденция сокращения численности населения, прежде всего за счет значительного миграционного оттока. По данным Росстата, в 2013 г. из ДФО мигрировали 253951 чел., в 2014 г. – 245757 чел., в 2015 г. – 246077 чел. В 2005–2015 гг. коэффициент миграционного прироста населения в ДВФО был хронически отрицательным, составив –39 в 2015 г., что является наименьшим показателем среди федеральных округов России.

Таблица 5 - Основные социально-экономические показатели ДФО в 2005–2014 гг.

Показатели	2005	2010	2011	2012	2013	2014
Численность населения (на конец года; тыс. чел.)	6499	6302,4	6275,4	6258,7	6239,1	6218,8
Индекс физического объема ВРП, в % к предыдущему году	104,6	106,8	105,3	98,6	99,1	101,9
Валовый региональный продукт на душу населения, р.	127161	334910	403573	431768	454144	518186
Инвестиции в основной капитал на душу населения, р.	42513	124985	168994	155201	135027	130339

Источник: [57]

При этом инвестиции в основной капитал на душу населения в ДФО составили в 2015 г. 142972 р. (2-е место в России), что обусловлено в том числе тенденцией к росту сальдо прямых иностранных инвестиций (ПИИ) в макрорегион в 2012–2015 гг. (Таблица 6).

Таблица 6 - Поступление прямых иностранных инвестиций в ДВФО в 2011–2015 гг., сальдо операций платежного баланса, млн дол. США.

	2011	2012	2013	2014	2015
Дальневосточный федеральный округ	950	563	1392	5055	6513
Республика Саха (Якутия)	223	389	-2390	-388	439
Камчатский край	12	-52	-10	42	4
Приморский край	-184	302	-60	235	112
Хабаровский край	219	-207	737	28	-229
Амурская область	691	495	596	707	166
Магаданская область	291	-1338	696	0,0	2
Сахалинская область	-601	1056	1782	4113	5998
Еврейская автономная область	35	-11	0,0	63	48
Чукотский автономный округ	264	-70	42	255	-28

Источник: [57]

Как следует из Таблицы 6, основной приток ПИИ в течение 2011–2015 гг. обеспечивался за счет трех регионов: Сахалинской, Амурской областей, Хабаровского края. По данным Росстата, в 2013 г. наиболее привлекательным для иностранного капитала видом экономической деятельности в ДВФО являлась добыча полезных ископаемых – 3945,1 млн долларов (66% от всех поступлений). Это направление является основным для Сахалинской области и Республики Саха (Якутия). Прочими направлениями инвестиций являются транспорт и связь, услуги, обрабатывающая промышленность, сельское хозяйство. По данным Росстата, в 2013 г. в структуре иностранных инвестиций наибольший удельный вес (60%) занимали прочие инвестиции, осуществляемые на возвратной основе (торговые кредиты и кредиты международных финансовых организаций). На долю прямых инвестиций приходилось 40%. Основные страны-инвесторы, осуществившие значительные инвестиционные вложения в ДВФО в 2013 г.: Япония – 2341,6 млн долларов, Багамские острова – 714,8, Нидерланды – 525, Австрия – 500, Кипр – 495,7, Индия – 462, Германия – 440 млн долларов [57].

Анализ современной социально-экономической ситуации в РФ, а также существующей федеральной нормативно-правовой базы позволяет сделать вывод, что в настоящее время реализация экономического потенциала ДФО сдерживается следующими глобальными, национальными и региональными факторами.

1. Глобальные факторы:

- неустойчивость развития мировой экономики;
- геополитическая неопределенность;
- экономические санкции против России.

2. Национальные факторы:

- недостаточный уровень развития и конкурентоспособности экономики России, тенденции к деиндустриализации, примитивизации ее структуры;
- экономический кризис, вызванный снижением мировых сырьевых цен и санкциями;

- дефицит финансовых ресурсов в России вследствие экономического кризиса, неразвитого финансового сектора; отток и бегство капиталов в различных формах;
- недостаточно благоприятный инвестиционный климат и малокомфортные условия ведения бизнеса, а также слабая предсказуемость валютного курса рубля.

3. Региональные факторы:

- наличие инфраструктурных ограничений социально-экономического развития, в том числе в социальной, транспортной и энергетической сферах;
- недостаточность информации о запасах ресурсов и их состоянии по причине осуществления в небольших масштабах работ, связанных с геологоразведкой;
- низкая экологическая устойчивость местных экосистем, требующих дополнительных природоохранных затрат в ходе освоения природных ресурсов;
- неразвитость или полное отсутствие производств, обеспечивающих комплексную и безотходную переработку сырья, что ведет к нерациональному использованию сырьевой базы;
- отставание производительности труда в большинстве природно-ресурсных отраслей макрорегиона от производительности труда в развитых странах АТР;
- дефицит рабочей силы, неразвитость системы подготовки квалифицированных кадров [58].

В качестве одного из ключевых инструментов поддержки и развития экономики в современных условиях осуществляется формирование сети ТОСЭР в соответствии с Федеральным законом «О территориях опережающего социально-экономического развития в Российской Федерации» от 29.12.2014 г. № 473-ФЗ. В целях обеспечения формирования указанных территорий начинает создаваться система институтов, включающая, в частности, ОАО «Дальний Восток», которое должно непосредственно участвовать в

управлении территориями опережающего развития. Кроме этого, в стадии формирования находятся ещё несколько структур, отвечающих за финансирование проекта, кадровое обеспечение и обеспечивающие инвестиционное и внешнеэкономическое продвижение всего ДФО на внутреннем рынке России и в АТР.

Основными документами регулирования экономического развития Дальнего Востока являются:

- Стратегия социально-экономического развития Дальнего Востока и Байкальского региона на период до 2025 года;
- Стратегия инновационного развития России на период до 2020 года;
- Федеральный закон «О территориях опережающего социально-экономического развития в Российской Федерации»;
- Федеральный закон «О Свободном порте Владивосток»;
- Федеральный закон «Об особенностях предоставления гражданам земельных участков, находящихся в государственной или муниципальной собственности и расположенных на территориях субъектов РФ, входящих в состав ДФО, и о внесении изменений в отдельные законодательные акты Российской Федерации».

Основными задачами для Дальнего Востока на ближайший период являются:

- привлечение инвестиций и иностранных партнеров;
- увеличение профессиональных кадров, населения;
- создание новых предприятий и рабочих мест;
- создание социальной инфраструктуры.

Ключевое значение в данном вопросе придается такому инструменту, как ТОСЭР, на которые возлагается надежда обеспечения прорывного эффекта, как исторически это произошло в Китае.

В настоящее время на территории Дальнего Востока реализуются восемнадцать ТОСЭР, которые располагаются на территории шести субъектов ДФО.

По данным на 13.04.2018 г. подано 396 заявок на резидентство в ТОСЭР и уже насчитывается 251 резидент ТОР. Планируемые инвестиции в ТОСЭР составляют 2 209 млрд рублей, предполагается создание 42 904 рабочих мест. По размерам инвестиций лидирует ТОСЭР «Свободный» привлекающий 948,4 млрд рублей, что составляет около 45% от всего объема инвестиции в ТОСЭР на Дальнем Востоке.

В соответствии с принятым законом, создание благоприятных условий в рамках ТОСЭР предполагает ряд направлений, в том числе:

- применение на ТОСЭР таможенной процедуры свободной таможенной зоны, установленной таможенным законодательством Таможенного союза;
- осуществление градостроительной деятельности (упрощенный порядок подготовки и утверждения документации по планировке ТОСЭР);
- проведение государственной экологической экспертизы в максимально короткий срок 45 дней;
- льготы по налогообложению (по налогу на прибыль, налогу на имущество, страховым взносам, НДС).

В целом благодаря наличию льгот для потенциального инвестора становится более выгодно вкладывать свои капиталы в Дальний Восток по сравнению с зарубежными странами.

Осипов В.С. проанализировал несколько ключевых показателей, характеризующих инвестиционный климат на Дальнем Востоке (на первые 10–15 лет работы новых предприятий) и в ряде других инвестиционно-привлекательных стран (Южная Корея, Китай, Сингапур, Канада, США и Япония). Показано, что налог на прибыль на территориях опережающего развития (0% в течение первых 5 лет, 12% в последующие 5 лет) является беспрецедентно низким для развитых и развивающихся стран. При этом размер страховых взносов (7,6%) на территориях Дальнего Востока равен показателю США. В Китае этот показатель составляет 27%. Таможенное оформление в КНР является длительным процессом и достигает 20 дней. В Японии

оно занимает 11 дней. Минимальное количество дней таможенное оформление занимает на Дальнем Востоке, а также в Сингапуре и США (6 дней) [32].

Вместе с тем, по мнению, при планировании и реализации инвестиционных проектов на территории ДФО целесообразно учитывать следующие риски:

- риски потери трудового потенциала и сужения рынка макрорегиона в результате миграции населения в другие регионы России;
- риски усиления техногенного воздействия на окружающую среду вследствие размещения экологически опасных производств;
- неравная конкуренция местных производителей с китайскими и другими зарубежными компаниями;
- негативные последствия вступления в ВТО для местных предприятий [15].

Следует отметить, что при планировании и реализации инвестиционных проектов в ТОСЭРах целесообразно учитывать состояние и перспективы изменения рыночного спроса на производимую в них продукцию. По мнению Зельднера А.Г., без решения проблемы обеспечения устойчивого спроса на производимую в ТОСЭРах продукцию эффективность всего проекта может быть существенно снижена. В силу этого чрезвычайно важно формировать межрегиональные связи, продумать систему кластеров, госзаказов, госрезервов и учесть имеющийся опыт по организации офсетных контрактов. При решении проблемы спроса следует внимательно отнестись к опыту Индии, которая с целью развития авиа - космической отрасли использовала политику офсетных контрактов. «Иностранные производители самолетов, такие как «Boeing» и «Airbus», могли продать продукцию Индии только при условии размещения на индийских предприятиях встречных заказов на сумму, составляющую не менее 30% от каждого оборонного контракта. Таким образом, для национальных производителей был обеспечен рынок объемом более 30 млрд долларов в течение десяти лет» [20].

Резюмируя вышесказанное, отметим, что принятые федеральные нор-

мативные правовые акты и программы направлены на обеспечение социально-экономического развития и закрепление населения на Дальнем Востоке, в том числе путем привлечения инвестиций в ТОСЭРы. Однако эффективная реализация проекта создания ТОСЭРов в среднесрочной и долгосрочной перспективе возможна лишь при условии формирования необходимых институтов и инфраструктуры, а также ограничения действия негативных факторов и рисков.

2.2 Проблемы и перспективы территорий опережающего социально-экономического развития на Дальнем Востоке

Подъем Дальнего Востока – это национальный приоритет на весь XXI век. Одним из инструментов с помощью которого планируется развивать Дальний Восток являются ТОСЭР, которые являются как инструментом экономической политики для региональных властей, так и инструментом федерального воздействия на развитие субъектов РФ.

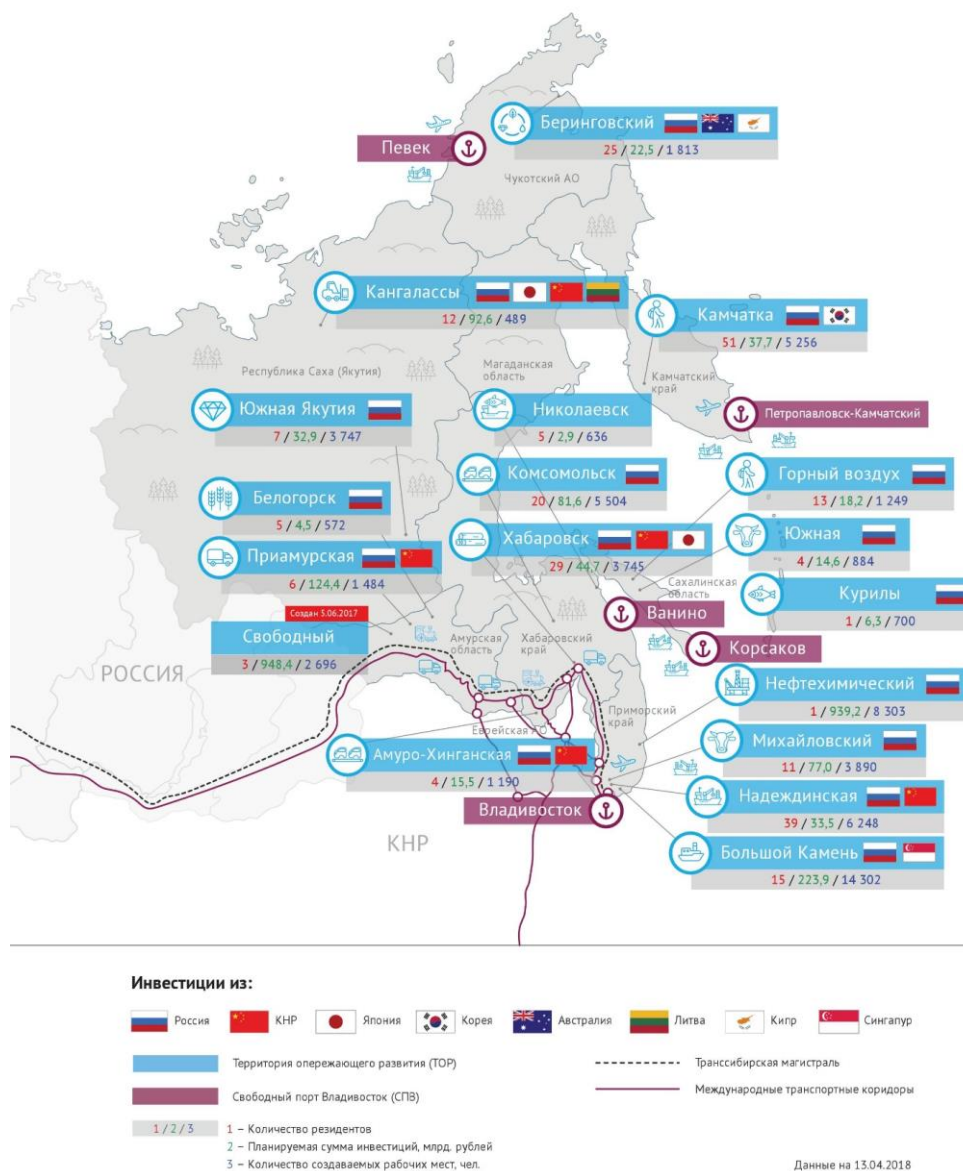
В соответствии с со ст. 33 Закона № 473-ФЗ для каждого из девяти субъектов ДФО разрабатывается и принимается программа развития инвестиционной и предпринимательской деятельности, которую готовит уполномоченный орган совместно с высшим исполнительным органом государственной власти субъекта РФ. В программе должны быть определены:

- 1) цели, задачи и сроки программы;
- 2) виды экономической деятельности, на которые распространяется программа;
- 3) правила отбора участников и требования к ним;
- 4) порядок приобретения и прекращения статуса участника программы;
- 5) требования к объему капитальных вложений в зависимости от вида экономической деятельности.

Программа, согласованная в субъекте РФ, вносится в Правительство РФ и принимается в форме постановления Правительства РФ. Согласно ст. 35 Закона № 473-ФЗ в течение трех лет со дня вступления в силу настоящего

нормативного акта ТОСЭР могут создаваться на территориях субъектов ДФО, а также на территориях моногородов с наиболее сложным социально-экономическим положением, а уже затем — в других субъектах Российской Федерации. В настоящий момент на территории Дальнего Востока создано 18 ТОСЭР, они отмечены на Рисунке 2.

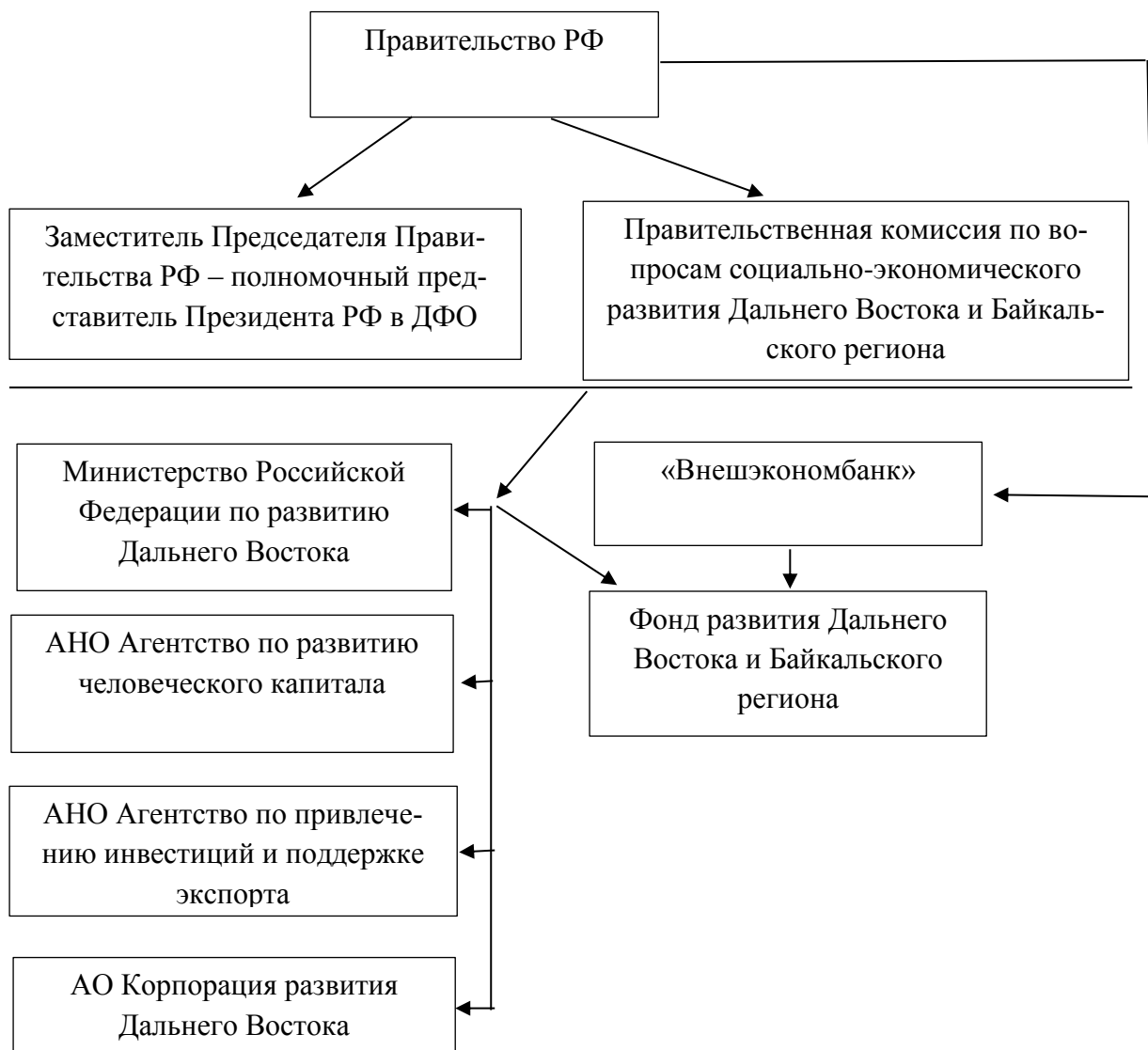
Территории опережающего развития Дальнего Востока



Источник: [63]

Рисунок 2 - ТОСЭР Дальнего Востока

Для продвижения ТОСЭР и СП Владивосток созданы ряд институтов на федеральном и региональном уровне (Рисунок 3).



Источник: [63]

Рисунок 3 - Институты развития Дальнего Востока, созданные на федеральном уровне

В рамках федеральной целевой программы «Экономическое и социальное развитие Дальнего Востока и Байкальского региона на период до 2025 года», предусматриваются следующие целевые индикаторы и показате-

ли эффективности реализации: объем производства товаров (работ, услуг) на территориях опережающего социально-экономического развития составит за период 2015–2025 гг. 4 764,5 млрд р.; общие внебюджетные инвестиции в ТОСЭР будут на уровне 788,5 млрд р.; будут созданы 18 ТОСЭР, хотя сейчас в Фонде развития Дальнего Востока дополнительно рассматривается возможность реализации еще двух проектов — развитие аэропорта Хабаровска, строительство транспортно-перегрузочного комплекса в бухте Мучке, создание транспортной инфраструктуры для Беринговского каменноугольного месторождения в Ленском бассейне и строительство железнодорожного моста через р. Амур в Еврейской автономной области. Общие внебюджетные инвестиции в инвестиционные проекты составят 827 млрд р.; будут реализованы 20 инвестиционных проектов, в рамках которых будут производиться товары (работы) и оказываться услуги; будет создано 426,8 тыс. рабочих мест; в стройках примут участие 853,7 тыс. переселенцев; прирост протяженности автомобильных дорог составит 227,6 км; прирост производственной мощности российских портов — 0,28 млн тонн в год; будет дополнительно построено 340,2 км главных путей, а грузооборот за период 2015–2025 гг. составит 1 078,4 млрд т/км в год. Общий объем финансирования этой федеральной целевой программы за период 2015–2025 гг. составит 3 566,9 млрд р., в том числе средства федерального бюджета — 536,6 млрд р., консолидированные бюджеты субъектов Российской Федерации — 90,3 млрд р., средства внебюджетных источников — 2 940 млрд р. [62].

Большое значение для создания ТОСЭР имеет территория Приморского края, где, кроме Владивостока, действуют еще несколько морских портов, играющих важную роль в экономике Приморья и России в целом. Прежде всего это порт Восточный с нефтехимическим комплексом мощностью 30 млн т/год, а также завод минеральных удобрений в г. Находке с последующим выпуском аммиака, карбамида и метанола. На этих объектах будет создано 3,5 тыс. рабочих мест. Освоение Наталкинского золоторудного месторождения на Чукотке стоимостью 107 млрд р. сдерживается высокой стоимо-

стью схемы энергоснабжения данного региона. Строительство Таежного горно-обогатительного комбината создаст 600 рабочих мест в Южной Якутии, что позволит существенно укрепить и расширить экономический потенциал Республики Саха (Якутия). Предусматривается строительство морского порта в Зарубино на юге Приморья, с грузооборотом в 60 млн т/год. Здесь будут возведены четыре морских терминала общей стоимостью 40 млрд р. Планируется строительство Гаринского ГОКа в Амурской области производственной мощностью 10 млн тонн по руде и 7,25 млн тонн по промпродукту. Предусматривается также создание на Дальнем Востоке рыбного кластера на о. Шикотан на Курильских островах Сахалинской области. В Хабаровском крае первоочередным объектом ТОСЭР является агломерация города Комсомольска-на-Амуре с тремя базовыми площадками общей площадью около 313 га:

- территория завода «Парус» со специализацией на механообработке, производстве инструмента;
- территория завода «Амурлитмаш» со специализацией на машиностроении;
- площадка в г. Амурске, специализирующаяся на продукции деревообработки Территории опережающего социально-экономического развития [49].

Согласно законодательству, ТОСЭР создаются на территории одного или нескольких муниципальных образований в границах одного субъекта РФ. На их территории могут строиться объекты, образующие индустриальные (промышленные) парки. Предусматривается также комплексное развитие данной территории [18].

Другим объектом станет ТОСЭР в агломерации г. Хабаровска — это аэропорт, индустриальный парк «Авангард» и территория у с. Ракетное со специализацией на транспорте, металлургии, пищевом и сельскохозяйственном производстве. Размер частных инвестиций составит 33 млрд р. Дополнительно будут созданы рабочие места для 4 тыс. человек. К перспективным

площадкам на территории Хабаровского края относится территория Советско-Гаванского муниципального района, где расположены морские порты Ванино и Советская Гавань со специализацией на логистике, рыбопереработке, судоремонте и лесопереработке, российская часть Большого Уссурийского острова со специализацией, связанной с туристско-рекреационной и конгрессо-выставочной деятельностью. Принятие Федерального закона от 13.07.2015 № 212-ФЗ «О свободном порте Владивосток» (далее — Закон № 212-ФЗ) свидетельствует о желании руководства страны создать на Дальнем Востоке максимально благоприятные конкурентные условия ведения бизнеса и в конечном счете сделать регион привлекательным для инвестиций. Для обеспечения благоприятных условий развития международной торговли в АТР Законом № 212-ФЗ предусмотрено создание свободного порта (фри-порта) Владивостока с особым режимом хранения ценностей в порту в границах 13 муниципальных образований края и 2 его городских округов.

В федеральной целевой программе «Экономическое и социальное развитие Дальнего Востока и Байкальского региона на период до 2025 года» приводится перечень мероприятий по четырем выделенным задачам и определяется следующее финансирование: формирование сети территорий опереженного социально-экономического развития — 138,3 млрд руб.; реализация на основе принципов государственно-частного партнерства инвестиционных проектов — 2937,3 млрд р.; развитие человеческого капитала в целях кадрового обеспечения Программы — 359,3 млрд р.; развитие транспортной инфраструктуры на территории Дальнего Востока — 88,3 млрд р., а общий объем финансирования — 3 566,9 млрд р. В общий объем финансирования (3 566,9 млрд р.) включается также содержание институтов развития: Фонда развития Дальнего Востока с бюджетом 13,3 млрд р., Агентства по привлечению инвестиций и поддержке экспорта с бюджетом 5,3 млрд р., а также Агентства по развитию человеческого капитала с бюджетом 5,3 млрд р.

В результате принятия Законов № 473-ФЗ и 212-ФЗ на территории Дальнего Востока в границах ТОСЭР будет действовать особый правовой

режим осуществления предпринимательской деятельности, предусматривающий льготы по налогу на прибыль организаций и налогу на имущество организаций, арендной плате, страховым взносам, возможность привлекать зарубежную рабочую силу вне установленных квот; дерегулирование в части государственного контроля; приоритетное подключение предприятий и организаций к объектам инфраструктуры; применение таможенной процедуры свободной таможенной зоны и т.д. Все это будет способствовать ускорению развития производственных сил Дальнего Востока.

На проблемы ТОСЭР, на которые правительство делает ставку вместо ОЭЗ, Счетная палата указала в отчете проверки их эффективности. «Ведомости» ознакомились с его копией, подлинность подтвердили два сотрудника аппарата комитета Госдумы по региональной политике и проблемам Севера и Дальнего Востока. Частично результаты проверки были опубликованы на сайте Счетной палаты.

Первые ТОСЭР появились в 2015 г. на Дальнем Востоке, а позже и в моногородах. В отличие от ОЭЗ они были созданы под конкретных инвесторов по заявке региона. Для них был снижен порог необходимых инвестиций, также инвесторам разрешили создавать ТОСЭР для добычи полезных ископаемых. Но проблемы остались те же, следует из отчета Счетной палаты: бюджетные деньги простаивают, строительство инфраструктуры отстает от плана. Где-то со своими обязанностями не справляются регионы – не оформили землю, не довели средства на строительство. Более чем из 19 млн га земельных участков ТОСЭР в аренду управляющей компании Корпорации развития Дальнего Востока передано менее 1%. Для большей части земельных участков даже не разработаны документы по их планировке. Некоторые проблемы созданы и самим федеральным центром, не прописавшим четкие критерии работы ТОСЭР, указывают аудиторы.

Претензии у Счетной палаты есть и к критериям отбора территорий для создания ТОСЭР, оценке построенных там объектов инфраструктуры, корректировке планов развития ТОСЭР и методике оценки их эффективности.

По данным Счетной палаты, на конец августа наблюдательные советы ТОСЭР не оценивали работу территорий, перечисляют аудиторы. Нет в законах и критериев, по которым можно было бы оценить эффективность выделенных бюджетных денег. За 2016–2020 гг. на развитие ТОР бюджет выделил 56,1 млрд р., а за 2021–2025 гг. – еще 111,2 млрд р. Минвостокразвития регулярно совершенствует правовой механизм режим ТОР, говорит его представитель. Подготовлен законопроект, которые повышает уровень прозрачности и эффективности режима, разработан проект распоряжения правительства, предусматривающее проведение оценки эффективности функционирования ТОР, перечисляет он.

Сами инвесторы не отвечают за срыв сроков, следует из доклада Счетной палаты. Например, по соглашению о создании ТОСЭР «Михайловский» и «Надеждинская» за нарушение сроков они должны передать объекты незавершенного строительства региону или управляющей компании. Но никаких штрафных санкций за невыполнение своих обязательств – например, срыв сроков подготовки документов – не предусмотрено. Не должны инвесторы и предоставлять планы-графики строительства или реконструкции инфраструктуры, пишет Счетная палата. Из 18 территорий планы развития утверждены только для трех ТОСЭР – «Белогорска», «Приамурской» и «Амуро-Хинганской». Планы развития ТОСЭР разрабатываются от полугода до девяти месяцев, так как сами территории создаются на 70 лет, объясняет представитель Минвостокразвития, кроме того 5 из 18 ТОСЭР были созданы только в 2017 г.

Если обратиться к опыту прошлых лет, можно отметить, что такие же проблемы были и с ОЭЗ. И несмотря на таможенные льготы, налоговые преференции и подготовленную инфраструктуру, за годы своего существования ОЭЗ даже не «вышли в ноль», указывают и аналитики компании InfraOne. Только на строительство ОЭЗ в 2006–2016 гг. было потрачено 383,2 млрд р., но в зоны удалось привлечь лишь треть от запланированных инвестиций, а резиденты ОЭЗ за время работы выплатили государству 38,8 млрд р. при

предоставленных им льготах на 28 млрд р., приводила данные Счетная палата.

Главными причинами неудачи при запуске ОЭЗ стали несогласованность действий между инвесторами и властями, проблемы с управлением, прозрачностью и определением источников финансирования, перечисляют аналитики «InfraOne» [54].

Часто зоны создавались искусственно, без планов развития инфраструктуры, без изучения потребности инвесторов и рентабельности возможных проектов. Все это напоминает то, с чем сталкиваются и ТОСЭР, говорит чиновник, основная проблема – именно управление и регулирование. Но если инструмент не срабатывает, это не значит, что он плох сам по себе, – надо учиться с ним обращаться, защищает чиновник механизм.

Пока приоритет и властей, и инвесторов сильно сдвинут в сторону нефтехимического сектора, даже несмотря на ограниченный внутренний спрос и недостаток ресурсов для новых НПЗ, предупреждали и аналитики компании «InfraOne» [54].

Так, почти 52% всех планируемых инвестиций внутри ТОСЭР должна принять ТОР «Нефтехимический» в Приморье. Для развития хотя бы части инвестиционного потенциала Дальнего Востока к 2019 г. в инфраструктуру нужно вложить около 900 млрд р., но пока таких совместных проектов мало.

Основные проблемы развития ОЭЗ были связаны с инфраструктурой и ее созданием, и важно не повторить тех же ошибок, тем более что механизмы ТОР и ОЭЗ очень похожи [54].

На основании выше сказанного, можно выделить ряд существенных проблем, которые в той или иной степени могут способствовать отрицательному эффекту создания ТОСЭРов.

Во-первых, это недостаточное развитие необходимой инфраструктуры внутри и за пределами ТОСЭРов. При этом, любой инвестор-резидент нацелен на получение прибыли и не имеет каких-либо обязательств развития социальной инфраструктуры на ТОСЭР, а органы публичной власти, как ос-

новные авторы, обеспечивающие создание объектов инфраструктуры ТОСЭР практически не имеют финансовых возможностей для этого.

Во-вторых, ограничения по видам деятельности на территориях опережающего социально-экономического развития. Безусловно, с одной стороны данная мера помогает регулировать деятельность ТОСЭР и развивать приоритетные отрасли в регионах. Но эти ограничения сужают круг компаний, которые потенциально могли бы стать резидентами, что снижает перспективы развития ТОСЭР. Кроме того, в соответствии с Федеральным законом, резиденты ТОСЭР не вправе иметь филиалы и представительства за пределами ТОСЭР. Это положение существенно снижает уровень привлекательности ТОСЭР в России по сравнению с особыми экономическими зонами других стран.

В-третьих, низкая степень прозрачности и забюрократизированность процедур регистрации и получения статуса резидента, а также проблемы правового регулирования. Отсутствие понятной и простой системы администрирования процесса регистрации резидента в режиме «одного окна» является существенной проблемой особенно для иностранных инвесторов, многие из которых привыкли к подобной процедуре [37].

В-четвертых, отсутствие необходимых кадровых ресурсов на территории Дальнего Востока. Стоит отметить, что большинство инвестиционных проектов требует наличия высококвалифицированных специалистов в разных областях, что достаточно проблематично, учитывая отток экономически активного населения на Дальнем Востоке [33].

И, наконец, еще одной существенной проблемой видится отсутствие комплексной системы оценки социального и экономического эффекта реализации всего проекта территорий опережающего социально-экономического развития. Конечно, какие-либо результаты их деятельности могут быть рассмотрены по истечении как минимум 10-15 лет, но разработка критериев оценки эффективности ТОСЭР необходима. Ведь то, насколько «полезным»

было внедрение ТОСЭРов будет влиять на дальнейшее развитие данного инструмента в России.

2.3 Функционирование территорий опережающего социально-экономического развития в Приморском крае

В настоящее время в Приморском крае формируется модель социально-экономического развития, в результате осуществления которой предполагается создание конкурентоспособного инвестиционного климата, рост деловой активности развитие экспортно-ориентированных ТОСЭР.

Приморский край является перспективным регионом для российских и иностранных инвесторов, основными причинами данного факта являются: близость к экономически развитым рынкам азиатских стран, наличие Транскорейской и Транссибирской магистралей, международных транспортных коридоров «Приморье-1» и «Приморье-2», высокий уровень развития туристской инфраструктуры и высокая концентрация культурно-исторических объектов, наличие крупных и уникальных месторождений полезных ископаемых (бурые и каменные угли (47%), цветные и редкие металлы (21%), неметаллы (14%) и др.), наличие угольных месторождений, месторождений олова, золота, полиметаллических руд, месторождения вольфрама и фосфоритов. [63]

Для привлечения иностранных инвестиций были созданы территории опережающего социально экономического развития и на данный момент Приморский край является лидером по числу таких территорий. По состоянию на 09.06.2018 г. на территории Приморского края функционируют четыре территории опережающего социально-экономического развития: ТОСЭР «Надеждинская», ТОСЭР «Михайловский», ТОСЭР «Большой Камень», ТОСЭР «Нефтехимический» (Таблица 7).

ТОСЭР "Михайловский" расположен на территории четырёх муниципалитетов Приморского края – Михайловском, Спасском, Яковлевском и Черниговском районах. Здесь реализуют инвестиционные планы на общую

сумму более 63,2 млрд рублей. Благодаря тому, что ТОСЭР "Михайловский" славится благоприятным климатом и плодородными сельскохозяйственными землями, наибольшее количество сельхозпроектов среди приморских территорий опережающего развития приходится именно на данную территорию – 10 резидентов.

Таблица 7 - ТОСЭР в Приморском крае

Название	Надеждинская	Михайловский	Большой Камень	Нефтехимический
Кол-во резидентов	39	11	15	1
Планируемая сумма инвестиций, млрд р.	33,5	77	223,9	939,2
Кол-во создаваемых рабочих мест	6248	3890	14302	8303

Источник: [55]

Реализация проектов, заявленных резидентами, позволит ТОСЭР "Михайловский" стать крупнейшим центром агробизнеса на Дальнем Востоке. Администрацией Приморского края создаются объекты дорожной инфраструктуры и объекты водоснабжения и водоотведения. В настоящее время завершены строительные работы по 2 объектам дорожной инфраструктуры ТОСЭР "Михайловский": автомобильная дорога "Михайловка - Турий Рог – Некруглово, а также, автомобильная дорога "Хабаровск – Владивосток – Меркушевка.

ТОСЭР "Надеждинская" была создана в Надеждинском муниципальном районе Приморского края. Общая площадь ТОСЭР "Надеждинская" - 3,8 тыс. гектара. Совокупные частные инвестиции составляют 22,8 млрд рублей. В результате полной реализации проектов появится 3590 новых рабочих мест. Объем запланированных инвестиций из федерального и регионального бюджетов составляет 5,7 млрд рублей.

В настоящее время площадь промышленной площадки ТОСЭР "Надеждинская" заполнена более чем на 90%. Это самая востребованная ТОСЭР Приморья края для потенциальных резидентов. По сообщению АО "КРДВ", на сегодняшний день в ТОСЭР "Надеждинская" подписаны соглашения с 38 резидентами на сумму 22,8 млрд рублей, предполагается создание 3590 новых рабочих мест.

Соглашением между Администрацией Приморского края и Минвостокразвития России предусмотрены обязательства за счет средств краевого бюджета по созданию объектов дорожной и коммунальной инфраструктуры ТОСЭР "Надеждинская" на общую сумму не менее 2001,1 млн рублей. На эту сумму планируется построить:

- автомобильную дорогу "Зима Южная – Раздольное – Хасан на участке Зима Южная – Новый – Де-Фриз в Приморском крае". Объем финансирования - 566,52 млн рублей;
- магистральный водовод, объем финансирования - 171,1 млн рублей;
- магистральную канализацию и канализационно-насосной станции, объем финансирования – 70,33 млн рублей;
- станцию обезжелезивания, объем финансирования - 847,5 млн рублей.

По информации Администрации Приморского края, строительство объектов дорожной инфраструктуры полностью завершено и сейчас готовятся документы для ввода объекта в эксплуатацию. Администрация Приморского края берет на себя обязательства по вводу всех указанных объектов дорожной и коммунальной инфраструктуры в эксплуатацию в 2018 году.

Третий приморский "кит" – ТОСЭР "Большой Камень", насчитывающий 15 резидентов, расположился на территории городского округа Большой Камень. Общая площадь ТОСЭР составляет 8,1 тыс. гектара. Совокупные частные инвестиции насчитывают 169 млрд рублей. "Якорными" резидентами здесь являются ООО "Судостроительный комплекс "Звезда" и АО "Дальневосточный завод "Звезда".

Строительство первой в России верфи крупнотоннажного судостроения по выпуску гражданских судов водоизмещением до 350 тысяч тонн и судов ледового класса для освоения шельфовых месторождений Дальнего Востока и развития Североморского пути идет полным ходом. Утвержден перспективный план загрузки предприятия до 2035 года. На полную мощность верфь выйдет к 2024 году. К этому времени здесь будет создано около 7,5 тыс. рабочих мест.

Параллельно созданию верфи крупнотоннажного судостроения в ТОСЭР "Большой Камень" идет строительство жилья для сотрудников СК "Звезда". Всего планируется сдать более 6000 квартир. Для энергоснабжения объектов резидентов в июле 2018 года будут построены подстанция и электросети, также планируется закончить строительство сетей водоснабжения, водоотведения и газопровода от ГГРП "Большой Камень" до котельной.

Самой "молодой" территорией опережающего развития можно назвать ТОСЭР "Нефтехимический", которая была создана в марте 2017 года. Территория опережающего развития, общая площадь которой составляет 39 тыс. гектаров земли, расположена в Партизанском районе Приморского края.

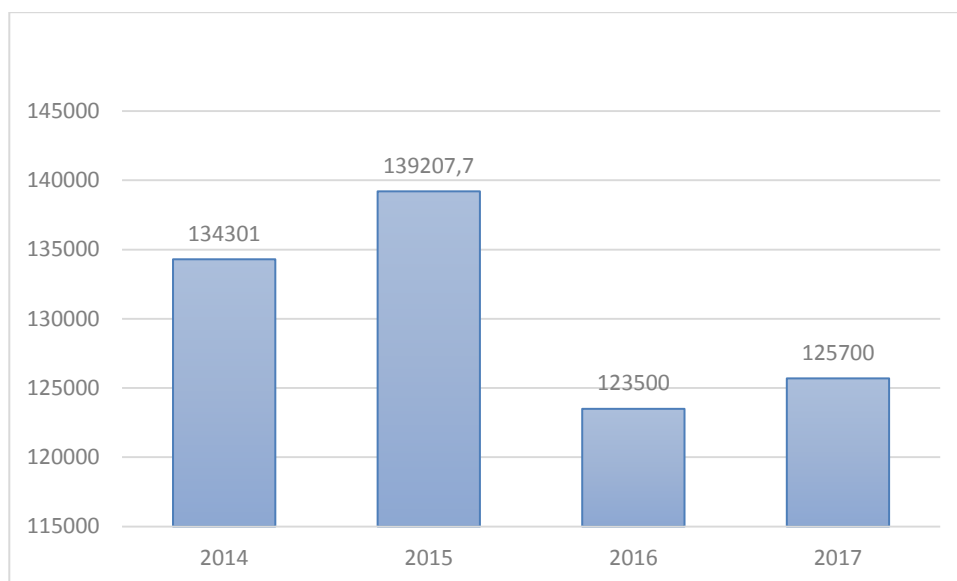
Якорный резидент ТОСЭР "Нефтехимический" – АО "Восточная Нефтехимическая компания" займется созданием нефтеперерабатывающих и нефтехимических производств по выпуску моторных топлив "Евро-5" и прочей нефтехимической продукции. Инвестиции по данному проекту составят 658,7 млрд рублей.

После запуска проекта появится 4 420 рабочих мест. На сегодняшний день 95 из них уже созданы. Период реализации проекта – с 2018 по 2022 годы.

Эффективности функционирования ТОСЭР и свободного порта Владивосток (далее – СПВ) уделяется внимание как со стороны государственных структур, так и субъектов коммерческого сектора и инвесторов, региональной общественности [51].

Неэффективное функционирование отдельных элементов порождает проблемы и создает значительные издержки для экономической системы в целом.

Если оценивать результаты, которые были достигнуты за последние годы существования ТОСЭР, в первую очередь стоит оценить объем привлечённых инвестиций в основной капитал (Рисунок 4).



Источник: [57]

Рисунок 4 - Инвестиции в основной капитал по полному кругу хозяйствующих субъектов, млн р.

Как мы видим, динамика инвестиций в основной капитал имеет волнообразный характер, с 2014 г. наблюдается нисходящий тренд с подъемом в 2015 и 2017 годах. В целом, говорить о положительной динамике привлечения инвестиций в Приморский край пока не приходится.

Сложно обеспечить и оценить эффективность с точки зрения всех заинтересованных сторон, при этом неэффективность может остаться незамеченной из-за несовершенной процедуры учета, высокой вероятности политического вмешательства в процедуры оценивания. Инфографика Минвостокразвития РФ иллюстрирует информацию по количеству заявок и состоянию их

рассмотрения; по количеству рабочих мест, планируемых к созданию; плановому объему инвестиций резидентов ТОСЭР и СПВ [63].

АО «Корпорация развития Дальнего Востока» (далее – КРДВ) в периодических отчетах помимо перечисленных критериев отражает динамику показателей «количество реализованных проектов резидентов» и «накопленный (фактический) объем инвестиций резидентов ТОР без учета бюджетных инвестиций», а также показатели, отражающие ход формирования инфраструктуры, и относит их к ключевым показателям эффективности Минвостокразвития РФ (в разрезе АО «КРДВ») [52].

Трутнев Ю.П. в своем выступлении на Дальневосточном медиасаммите – 2017 подчеркнул: «Самым важным показателем мы считаем мультипликатор – соотношение привлечённых средств инвесторов на один вложенный бюджетный рубль» [50]. По итогам совещания Правительства России 5 мая 2017 г. о предварительных результатах работы по созданию ТОСЭР на Дальнем Востоке в 2015-2017 гг. решено организовать мониторинг эффективности их функционирования исходя из показателей «соотношение частных и бюджетных инвестиций», «стоимость для федерального бюджета создания одного нового рабочего места», «степень выполнения обязательств по заключенным соглашениям между управляющей компанией и резидентами ТОСЭР (в процентном отношении)» и «объем добавленной стоимости, создаваемой резидентами ТОСЭР, на один рубль бюджетных инвестиций» [51]. Доклады о результатах решено представлять в Правительство России ежегодно до 1 июня года, следующего за отчетным периодом.

Однако использование только этих показателей поддерживает интересы государственных органов, ответственных за эффективность использования бюджетных средств, и не позволяет в полном объеме оценить достижение целей создания ТОСЭР и СПВ, а именно «формирование благоприятных условий для привлечения инвестиций, обеспечения ускоренного социально-экономического развития и создания комфортных условий для обеспечения жизнедеятельности населения» и «обеспечение взаимодействия федеральных

органов государственной власти, органов государственной власти субъектов РФ, входящих в состав ДФО, органов местного самоуправления, общественности, предпринимателей и инвесторов; использование географических и экономических преимуществ Приморского края; развитие международной торговли с государствами АТР; создание и развитие производств, основанных на применении современных технологий и ориентированных на выпуск в СПВ конкурентоспособной в государствах АТР продукции; ускорение социально-экономического развития территории СПВ и повышение уровня жизни населения, проживающего на территории Дальнего Востока». Предлагаемые показатели способствуют оценке эффективности деятельности только одной заинтересованной стороны – институтов управления территориями опережающего развития и СПВ [51].

Использование в оценке эффективности функционирования ТОСЭР и СПВ только этих показателей порождает проблему достоверности результатов оценки. Дело в том, что информация, необходимая для оценки эффективности по предложенным показателям не является открытой в том объеме, который необходим для обеспечения прозрачности процедур оценки и верификации ее результатов. Например, по данным КРДВ, по состоянию на 20.06.2017 количественная характеристика ТОР включает 134 резидента, 26,3 тыс. рабочих мест и 486,3 млрд р. инвестиций, а СПВ – 217 резидентов, 27,9 тыс. рабочих мест и 297 млрд р. инвестиций. Однако общедоступной является информация о количестве резидентов, размещенная в реестрах резидентов ТОР и СПВ. Информация о количестве рабочих мест и размере инвестиций, зафиксированная в бизнес-планах и соглашениях об осуществлении деятельности, является достоянием КРДВ и Минвостокразвития РФ. Как удостовериться в точности приведенных цифр? Последствия закрытости первичной информации для оценки эффективности функционирования ТОР и СПВ продемонстрируем на примере сравнения показателей, доводимых до сведения общественности КРДВ, с цифрами, полученными из общедоступного источника – ЕГРЮЛ [61].

Одна из задач реализации проектов по созданию ТОР и СПВ – поступление налоговых отчислений в региональные и местные бюджеты субъектов РФ и муниципальных образований, входящих в состав ДФО. Анализ сведений из ЕГРЮЛ о налоговом органе резидента позволяет понять направление его будущих налоговых выплат как налогоплательщика – какие регионы получают налоговые отчисления от реализации инвестиционных проектов резидентами ТОР и СПВ. Исследование показало, что указанная задача выполняется. 100% резидентов зарегистрировано в субъектах РФ, где созданы соответствующие территории с особыми режимами осуществления предпринимательской деятельности. Наибольшее число резидентов приходится на Межрайонную ИФНС №10 по Приморскому краю (19 резидентов ТОР и 19 резидентов СПВ) и Межрайонную ИФНС № 12 по Приморскому краю (54 резидента СПВ). Резидентов обслуживают 32 налоговых органа, из них Амурской обл. – 3 из 7, Еврейской АО – 2 из 2, Камчатского края – 2 из 2, Приморского края – 14 из 17, Республика Саха (Якутия) – 2 из 10, Сахалинской области – 2 из 5, Хабаровского края – 6 из 9, Чукотской АО – 1 из 2.

Несмотря на снижение налоговой нагрузки на резидентов сегодня, в среднесрочной перспективе обоснованно ожидается, что в регионах их регистрации повысится деловая активность и увеличится число рабочих мест, что приведет к повышению социально-экономического благосостояния налогоплательщиков и росту налоговых поступлений НДФЛ (13%), который хоть и является федеральным налогом, но зачисляется в бюджеты субъектов РФ и местные бюджеты в пропорции 85:1512. Занимая второе место в структуре налоговых доходов консолидированного бюджета РФ (или 18,9% в 2016 г.), НДФЛ подлежит зачислению в бюджеты тех территорий, где работают граждане. Региональные власти и органы местного самоуправления используют этот ресурс на социальное развитие территорий: образование, здравоохранение, ремонт дорог и пр.

Иванова Д.О, Кирбитова С.В., проанализировав социально-экономическое развитие Приморского края отмечают, что реализация проек-

та СПВ сможет привести к ускоренным темпам экономического роста Приморского края и ДФО за счет построения новой модели социально-экономического развития, которая включает в себя экспорт в страны АТР готовых товаров; создание конкурентоспособного инвестиционного климата, активного вовлечения в производственный процесс СПВ конкурентоспособных ТОСЭР. В дополнение к этому, независимая юридическая компания сделал позитивный прогноз изменения показателей социально-экономического развития Приморского края в результате создания СПВ (Таблица 8) [21].

Таблица 8 - Ожидаемый положительный социально экономический эффект от создания свободного порта Владивосток

Показатель	2021 г.	2025 г.	2034 г.
ВРП, млрд р.	1 106,0	1 402,1	2 157,7
Рост ВРП по сравнению с 2015 г., раз	1,7	2,2	3,4
Прирост ВРП, млрд р.	470,1	766,2	1 521,8
Количество вновь созданных рабочих мест, тыс. ед.	84,7	169,0	468,5
Рост инвестиций в основной капитал, раз	1,6	2,5	5,3
Расходы федерального бюджета на компенсацию выпадающих доходов гос. внебюджетных фондов, млрд р.	13,84	31,72	34,75
Увеличение поступлений налогов в бюджеты (НДС, НДФЛ), млн р.	32 950,49	97 417,42	530 146,32

Источник: [64]

Таким образом, в ближайшие 10–15 лет, когда проекты будут работать в полную мощность, вероятен переход на качественно более высокий уровень социально-экономического развития Приморского края и преодоление проблем региона, которые не были решены при помощи Программы развития Приморского края на 2013–2017 гг. Тем более что эффект от реализации СПВ и ТОСЭРов заметен уже сейчас.

3 Оценка системы управления территориями опережающего социально-экономического развития в Приморском крае

3.1 Управление процессами функционирования территорий опережающего развития как фактор обеспечения устойчивости региональных экономических систем

В современных условиях формирования эффективной и конкурентоспособной структуры экономики России вектор развития должен быть направлен на рост отраслей промышленности нового технологического формата. В связи этим, стратегия формирования территорий опережающего социально-экономического развития должна соответствовать программе мер по формированию отраслей такого типа в целях инновационно-инвестиционного развития не только всей РФ, но и ее отдельно взятого региона [16].

Развитие региональной инновационной инфраструктуры должно осуществляться в целях обеспечения национальной безопасности и улучшения качества жизни населения, на что ориентирована Национальная технологическая инициатива, которая как обозначил в Послании Федеральному собранию 4 декабря 2014 года президент России В. Путин, является одним из приоритетов государственной политики [10].

Одним из методов достижения поставленных целей является проектный подход, ориентированный на решение структурных преобразований в экономической и социальной сферах российской экономики. Проектный подход в развитии региональной инфраструктуры с участием государства должен быть основан на изучении эффективных административных практик в экономико-социальной сфере не только России, но и зарубежных государств. Формирование эффективных региональных экономических систем необходимо в целях обеспечения получения максимальных благ от имеющихся ресурсов в регионах России и решения проблем их инвестиционной привлекательности. Процессы развития регионов страны осуществляются без

четкого видения их нового структурного формата и эффективных моделей функционирования. Одной из последних может стать ТОСЭР как инструмент экономического инвестиционного роста региона и повышения его конкурентоспособности..

Исследованию проблем развития инновационной инфраструктуры посвятили свои научные труды многие зарубежные ученые - М.Б. Геррард, М.К. Льюис, А. Линхард.

Изучением проблем развития региональной инфраструктуры с участием государства занимаются - К.А. Антонова, Г.С. Бектенова, В.Г. Варнавский, А.М. Воротникова, И.А. Губанов, Е.А. Дмитриева, А.А. Звеев, В.А. Королев, И.Ю. Мерзлов, А.А. Спиридонов и мн. др.

Изучением развития ТОСЭР занимаются А.А. Антонов, Е.М. Бухвальд, О.Н. Валентик, А.С. Галушка, А.М. Осипов, О.А. Скуфинский, М.Л. Шерейкин, а также другие ученые. Устойчивости региональных экономических систем посвящают свои исследования В. Леонтьев, Г.В. Семенов, И.В. Щетина, Д.Ю. Миропольский и мн. др. Однако следует отметить недостаточность теоретических и прикладных исследований в области формирования территорий опережающего социально-экономического развития. Поэтому исследования в этой области имеют значительную актуальность и должны заключаться в разработке инструментов, моделей и технологий функционирования территорий опережающего социально-экономического развития в целях повышения эффективности инвестиционной привлекательности региональных экономических систем.

В данной главе диссертации будут даны теоретические и научно-методические рекомендации по управлению процессами функционирования территорий опережающего развития в контексте региональных экономических систем. В качестве инструментов проведения исследования использовались экономико-статистические методы.

Приоритетным направлением развития Приморского региона является обеспечение устойчивости региональных экономических систем с учетом их

потенциальной возможности реализации инвестиционных инфраструктурных проектов на принципах взаимовыгодного партнерства науки, образования и бизнеса за счет формирования территории опережающего экономического развития. В связи с отсутствием единой методологии формирования территории опережающего развития, такие авторы И.Л. Авдеева, Т.А. Головина, Ю.В. Беликова, говорят о целесообразности использования методов системного анализа и закономерностей диалектического развития региональных экономических систем и утверждают, что эффективное функционирование территории опережающего развития возможно только на основе развития модели взаимовыгодного партнерства и сотрудничества бизнеса, власти и науки. И для разработки организационно-управленческой модели реализации такого партнерства предлагают использовать концепцию интеграционного подхода [16].

Федеральный закон № 473-ФЗ устанавливает для ТОСЭР особый правовой режим, определяет меры государственной поддержки и порядок деятельности, ведущейся на этих территориях. Цель принятия закона — создание оптимальных условий для привлечения инвестиций и ускорения социально-экономического развития.

Финансирование ТОР ведется за счет средств федерального, регионального и местного бюджетов, а также из внебюджетных источников.

Можно выделить следующие этапы создания территории опережающего социально-экономического развития:

- 1) привлечение иностранной рабочей силы для строительства ТОР;
- 2) обеспечение земельными участками для строительства ТОР;
- 3) использование земель государственной и муниципальной собственности для строительства ТОР;
- 4) установление сервитутов;
- 5) проведение экологической экспертизы;
- 6) осуществление строительства ТОСЭР.

Существуют ряд вопросов и задач, которые входят в систему управления и функционированием территории опережающего социально-экономического развития. Например, такие как:

- перевод земель из одной категории в другую;
- установление технических регламентов;
- установление СанПиН;
- организация градостроительного планирования территорий;
- проведение государственной строительной экспертизы и строительного надзора;
- вопросы технических условий и платы за технологические присоединения;
- привлечение квалифицированного, в том числе иностранного, персонала для резидентов ТОСЭР;
- вопросы таможенных процедур;
- медицинская и образовательная деятельность в ТОСЭР;
- отдельные полномочия органов государственной власти и МСУ;
- недропользование;
- налоговые льготы.

Структура территории опережающего социально-экономического развития:

- 1) ядро — десятки-сотни гектар — экспортоориентированная специальная экономическая зона, индустриальный парк, технопарк, зона свободной торговли;
- 2) окружение — десятки квадратных километров — инфраструктурное и социальное обеспечение ядра;
- 3) экосистема.

Стоит отметить, что первые ТОСЭР начали создаваться на Дальнем Востоке, что вызвано налаживаем сотрудничества с государствами АТР. Привлекательные условия территории опережающего социально-экономического развития приведены в Таблице 9.

Таблица 9 - Привлекательные условия ТОСЭР

Условия в ОЭЗ государств АТР	Корея	Китай	Сингапур	США	Канада	Япония	Россия		Единица измерения
							текущее состояние	целевое для модельной ТОР	
Налог на прибыль	10	15	17	33	23,5	26,4	13,5	10	% от прибыли
Затраты на транспортировку, логистика	700	550	440	1320	1 660	970	1800	440	Долл. США за 20-футовый контейнер
Затраты на энергоресурсы	7,3	7,4	13,6	6,9	7,4	17,9	11,7	6,9	Центы США за 1 кВт/ч электроэнергии
Налоги на заработную плату, %	8,8	26,7	16	7,7	8,7	25,6	14	7,7	% от ФОТ
Получение разрешения на строительство	29	67	26	27	163	193	244	26	Дни
Подключение к системе электро-снабжения	28	41	36	68	142	105	254	28	Дни
Меры поддержки экспорта	5	4	4	4	5	3	2	5	Баллы исходя из объема мер поддержки экспорта
Защита интеллектуальной собственности	2	3	4	5	4	5	3	5	Баллы по рангу в рейтинге IPRI
Доступность кадров	Высокая				Средняя	Высокая	Низкая	Высокая	
Доступность поставщиков	Высокая				Средняя	Высокая	Низкая	Высокая	

Источник: [41, 42]

Без повышения уровня инвестиционной привлекательности невозможно добиться модернизации и эффективного развития экономики регионов России, даже с учетом использования государственных корпораций. Ввиду этого, Правительство РФ стремится к достижению уровня инвестиций экономик Бразилии, Индии и Китая. Необходимость формирования территории опережающего развития на Дальнем Востоке вызвана развитием АТР экспорта и налаживаем сотрудничества с государствами представителями данного рынка [41, 42].

Комплексный подход к реновации региональной экономики предполагает эффективное взаимодействие всех его «точек роста», в том числе создание территорий опережающего развития. В то же время в таких зонах должны действовать специальные условия ведения экономической деятельности, формироваться необходимая инфраструктура для участников, предоставляться льготы по налогам и сборам на региональном и муниципальном уровнях. Все вышеизложенное требует внедрения инновационных подходов к государственному администрированию. Научно-методического обеспечения требуют вопросы организации управления инвестиционными проектами в зонах опережающего развития, повышения инвестиционной привлекательности территорий в рамках концепции бизнес-партнерства, выработки мероприятий по поддержке инновационного предпринимательства [16].

В настоящее время основными проблемами эффективного функционирования промышленных предприятий являются низкая результативность их деятельности в сфере реализации текущих управленческих решений, которые должны быть направлены на формирование импульса инновационного развития различных сфер экономики.

Также к проблеме развития промышленных предприятий необходимо отнести низкую прозрачность их деятельности, что приводит к высокому уровню коррупции, злоупотреблению положением руководящего состава, хищению денежных средств.

Сформированная концепция позволит реализовать систему регионального управления инвестиционными проектами в рамках реализации национальной технологической инициативы России до 2035 г.

Представим в Таблице 10 выявленные проблемы взаимодействия бизнеса, власти и науки при формировании территорий опережающего развития.

Таблица 10- Выявленные проблемы взаимодействия, бизнеса, власти и науки при формировании ТОСЭР

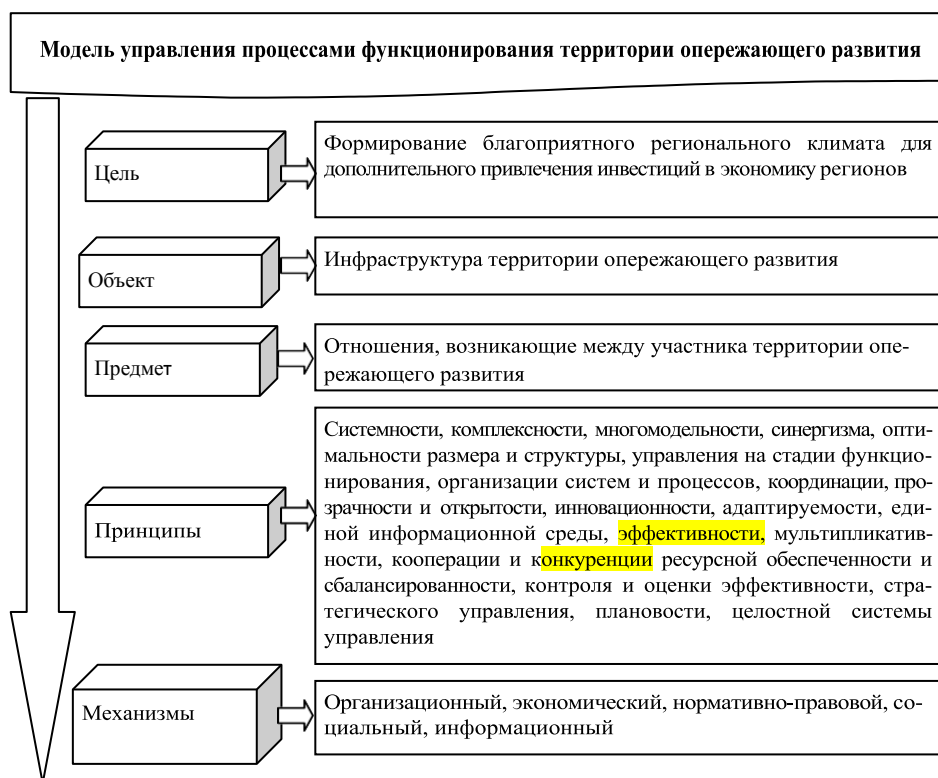
Проблема	Риски
Недостаток законодательной базы	Отсутствие — защиты прав участников, унифицированных форм бизнес-партнерства, форм взаимодействия партнеров, льгот, нормативной базы по регулированию отношений
Коррупция	Помеха финансирования, необъективный выбор партнера, нецелевое использование ресурсов, низкий уровень управления, увеличение затрат со стороны частного сектора экономики
Беспринципное поведение	Низкий уровень качества конечного результата взаимодействия, нарушение сроков исполнения инвестиционных проектов
Отсутствие мотивации	Ограничение в развитии бизнес-партнерства, перекладывание рисков на других участников взаимодействия
Нерациональное распределение ответственности	Повышение расходов на реализацию проектов, отсутствие компетенций по управлению рисками, отсутствие распределения ответственности без учета компетенций
Низкая квалификация кадров	Отсутствие необходимых знаний, повышение уровня управленческих кадров, низкий уровень качества конечного результата взаимодействия

Источник: [16].

Формирование партнерства между государством, бизнесом и наукой дает возможность улучшить качество услуг, дает доступ к рынку частного капитала органов государственной власти и предпринимательства.

Важным моментом является необходимость построения модели управления процессами функционирования территории опережающего развития, которая позволит координировать и стимулировать участников территории на достижение установленных индикаторов развития с учетом факторов внешней и внутренней среды.

Представим на Рисунке 5 модель управления процессами функционирования территории опережающего развития.



Источник: [16].

Рисунок 5 - Модель управления процессами функционирования ТОСЭР

Управление процессами функционирования территории опережающего развития возможно за счет организации системных действий, реализуемых через организационные, экономические, нормативно-правовые, социальные, информационные механизмы.

При этом необходимо сформировать схему взаимодействия предприятий зоны территории опережающего развития, органов государственной власти и научно-образовательных учреждений. Содержание предложенной организационно-управленческой модели поддержки решения текущих задач по формированию территории опережающего развития приведено на Рисунке 6.

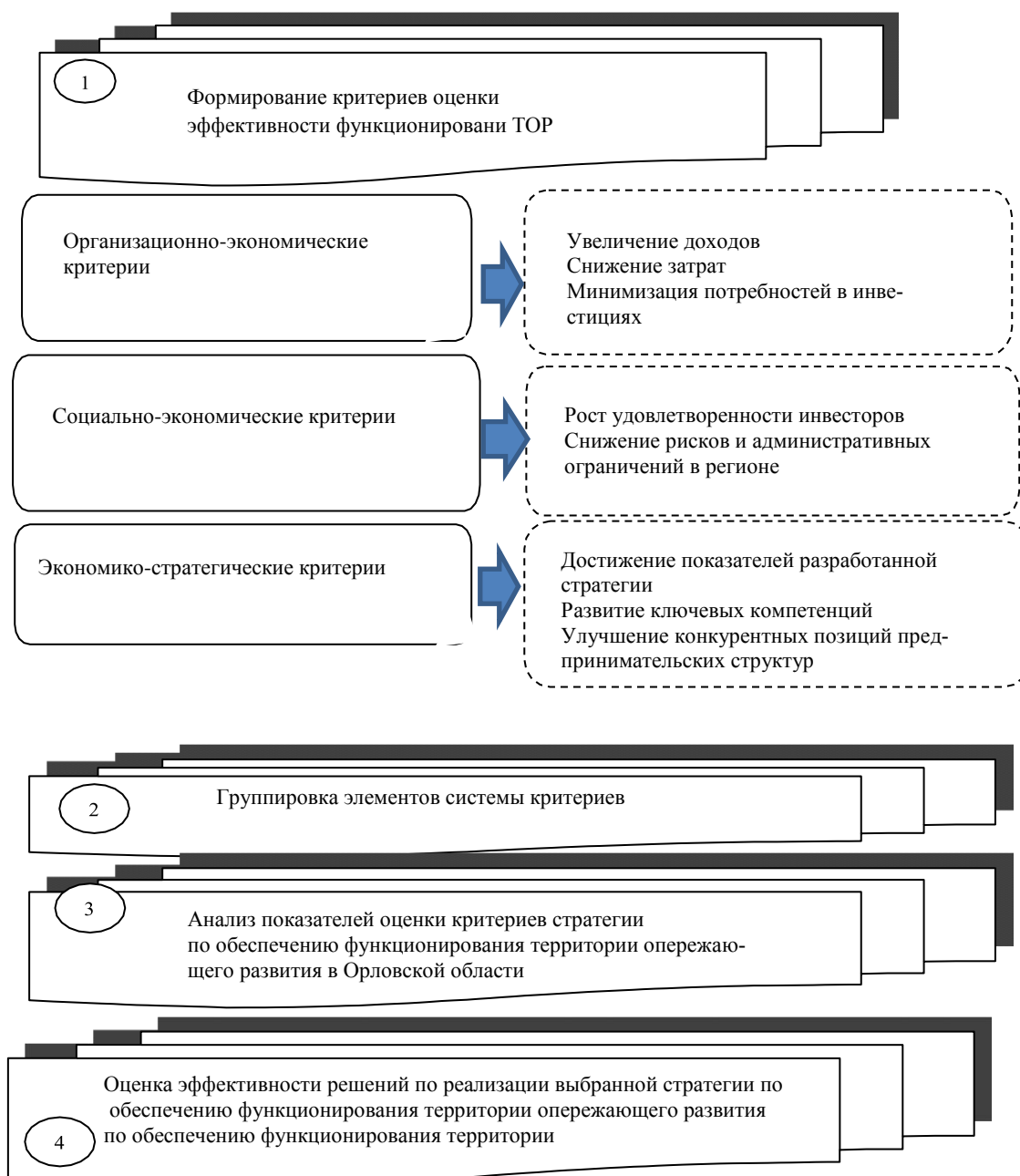


Источник: [16]

Рисунок 6 - Организационно-управленческая модель поддержки решения текущих задач по реализации выбранной хозяйствующим субъектом стратегии по формированию ТОСЭР

Комплексный подход ориентирован на использование совокупности бизнес- процессов для максимизации результата, в частности целевых установок, формирования стратегических и тактических планов по их реализации, внедрения технологий проектного менеджмента, структурирования, установления правил и процедур, ресурсного обеспечения [11].

Представим на Рисунке 7 рекомендуемую модель оценки эффективности функционирования территории опережающего развития.



Источник: [14].

Рисунок 7 - Рекомендуемая модель оценки эффективности реализации функционирования ТОР

В целях эффективного функционирования ТОСЭР необходимо создать координационный центр, который обеспечит процесс эффективной реализации приоритетных бизнес-стратегий на мезоуровне в регионе.

Координационный центр с информационно-коммуникационной платформой необходимо наделить следующими функциями:

- исследовательская;
- доработка проектов;
- продвижение проектов;
- мониторинг результатов реализации проектов.
- Основные причины информационного взаимодействия:
- достижение эффекта масштаба в производстве или маркетинге,
- заполнение «белых пятен» в научно-технической или производственной областях;
- получение доступа к новым рынкам.

Целевыми значениями показателей эффективности реализации мероприятий по развитию моногорода являются количество созданных рабочих мест и объем привлеченных инвестиций.

Главным критерием оценки функционирования территории опережающего развития являются следующие показатели.

Для региона — социальная эффективность, бюджетная эффективность.

Для промышленной государственной корпорации — инвестиционно-инновационная [14].

3.2 Оценка влияния потенциала территории опережающего развития на деятельность компании.

ТОСЭР являются уникальной возможностью для развития бизнеса, но для привлечения предпринимателей необходимо донести до них информацию о предоставляемых мерах государственной поддержки.

К такому выводу пришли участники прошедшей дискуссионной площадки Восточного экономического форума "ТОР и СПВ - эффективный стимул молодежного предпринимательства?".

Для оценки бизнеса, создаваемого на территории ТОСЭР в рамках указанных выше направлений, выбираем производство мебели. Для примера

возьмем ООО «Домиус», так как количество ее работников составляет 22 человека (требование для открытия предприятия в ТОСЭР).

Мебельная компания "Домиус" является производителем корпусной мебели и мебели на заказ в городе Владивостоке с 2000 года. Такого типа организации имеют возможность работать по УСН (наиболее часто встречающаяся форма) и по ОСНО.

Ниже в Таблице 11 представлен анализ баланса предприятия.

Таблица 11 – Анализ баланса ООО «Домиус», тыс. р.

Показатель	2016	2017	Абсолютное изменение	Удельный вес, 2016 г.	Удельный вес, 2017 г.
Материальные внеоборотные активы	1096	862	-234	0,16	0,08
Нематериальные, финансовые и другие внеоборотные активы	57	27	-30	0,01	0,00
Запасы	3948	6705	2757	0,58	0,61
Денежные средства и денежные эквиваленты	277	93	-184	0,04	0,01
Финансовые и другие оборотные активы	1405	3230	1825	0,21	0,30
Капитал и резервы	3523	4686	1163	0,52	0,43
Долгосрочные заемные средства	55	586	531	0,01	0,05
Краткосрочные заемные средства	0	1572	1572	0,00	0,14
Кредиторская задолженность	3205	4073	868	0,47	0,37
БАЛАНС	6783	10917	4134	1,00	1,00

Источник: составлено автором на основе приложения А

Как можно увидеть из баланса, наибольшую долю в валюте баланса составляют запасы (в активе), капитал и резервы и кредиторская задолженность (в пассиве). В 2017 году уменьшилось количество внеоборотных активов, но

увеличилось количество запасов, значительно уменьшилось количество денежных средств (на 184 тыс. р.) и увеличилось количество финансовых активов (на 1825 тыс. р.).

Предприятие увеличило собственный капитал (на 1163 тыс. р.), но при этом растет зависимость от задолженности (долгосрочные средства увеличились на 531 тыс. р., а краткосрочные на 1572 тыс. р.). Таким образом, несмотря на то, что валюта баланса существенно увеличилась, на предприятии явные признаки кризисного состояния.

Анализ отчета о прибылях и убытках представлен в Таблице 12.

Таблица 12 – Анализ отчета о прибылях и убытках компании, тыс. р.

Наименование показателя	2016	2017	темп роста	% в выручке 2016	% в выручке 2017
Выручка	28368	24054	84,79	100,00	100,00
Расходы по обычной деятельности	(27273)	(22834)	83,72	96,14	94,93
Прибыль до налогообложения	1095	1220	111,42	3,86	5,07
Налог на прибыль	(164,25)	(183)	111,42	0,58	0,76
Чистая прибыль	930,75	1037	111,42	3,41	4,54

Источник: составлено автором на основе приложения Б

Как мы видим, организация является материалоемкой, расходы по обычной деятельности составляют 96% от выручки в 2016 году и 94% в 2016 году. Выручка снизилась с 28368 тыс. р. до 24054 тыс. р., но за счет снижения расходов увеличилась прибыль на 125 тыс. р. Чистая прибыль не превышает 4,5 % в общей сумме выручки.

Рассмотрим также данные по оплате труда работников ООО «Домиус». Отчисления в государственные внебюджетные фонды (далее - ВБФ) составляют 30% от начисленной заработной платы. НДФЛ перечисляется с заработной платы работников, а, следовательно, на его величину не влияет режим налогообложения.

Таблица 13 демонстрирует, что 1087,2 тыс. р. ежегодно перечисля-

ется от предприятия во внебюджетные фонды (далее – ВБФ). Это довольно значительная сумма ФОТ всего, составившая в 2016 году 21% от всех расходов компании.

Таблица 13 – Расчет выплат ООО «Домиус» в ВБФ за 2017 год, р.

Средняя заработная плата			Отчисления в ВБФ
за месяц	за год	НДФЛ	
13727,27	3624000	471120	1087200

Источник: составлено автором.

Таким образом, бюджет и ВБФ в 2017 пополнился на следующие суммы от деятельности ООО «Домиус» (Таблица 14).

Таблица 14 – Выплаты по итогам работы ООО «Домиус» по УСН

Вид налога/сбора	Сумма, р.
Налог на прибыль	183 000
Отчисления в ВБФ	1 087 200
НДФЛ (рассчитан без учета налоговых вычетов)	471 120
Земельный налог	6 100
Итого, всех выплат	1 747 420

Источник: составлено автором.

Так как активы компании и численность ее работников позволяют стать резидентом ТОСЭР, смоделируем ситуацию, что данная компания открывается в рамках ТОСЭР. Спрогнозируем выплаты по налогам и сборам по данным 2016 года.

Общая система налогообложения предполагает выплату следующих налогов:

- Налог на прибыль – 20%
- НДС – 18%;
- НДФЛ – 13%;
- Налог на имущество;
- Транспортный налог;

- Земельный налог;
- Отчисления в ВБФ – 30% с ФОТ.

Разумеется, открытие предприятия и его работа по ОСНО была бы невыгодна. Спрогнозируем итоги выплат по ОСНО (Таблица 15)

Таблица 15 – Планируемые выплаты по итогам работы ООО «Домиус» по ОСНО

Наименование показателя	Выплаты, р.
Прибыль до налогообложения	1 220 000
Налог на прибыль	244 000
Чистая прибыль	976 000
Отчисления в ВБФ	1 087 200
НДФЛ (рассчитан без учета налоговых вычетов)	471 120
Земельный налог	6 100
НДС	219 600
Итого, всех выплат	2 028 020

Источник: составлено автором.

Режим ТОСЭР включает в себя следующие условия налогообложения:

- Налог на прибыль – 5%
- НДС – 18%;
- НДФЛ – 13%;
- Отчисления в ВБФ – 7,6 % с ФОТ.

Спрогнозируем результаты выплат налогов и отчислений в рамках ТОСЭР (Таблица 16).

Таблица 16 – Расчет выплат ООО «Домиус» в ВБФ за 2016 год в рамках ТОСЭР, р.

Средняя заработная плата			Отчисления в ВБФ
за месяц	за год	НДФЛ	
3624000	3624000	471120	275424

Источник: составлено автором.

Планируемые выплаты по итогам работы ООО «Домиус» по ОСНО в ТОСЭР представлены в Таблице 17.

Таблица 17 – Планируемые выплаты по итогам работы ООО «Домиус» по ОСНО в ТОСЭР

Наименование показателя	Выплаты, р.
Прибыль до налогообложения	1 220 000
Налог на прибыль	61 000
Чистая прибыль	1 159 000
Отчисления в ВБФ	275424
НДФЛ (рассчитан без учета налоговых вычетов)	471 120
Земельный налог	6 100
НДС	219 600
Итого, всех выплат	1 033 244

Источник: составлено автором.

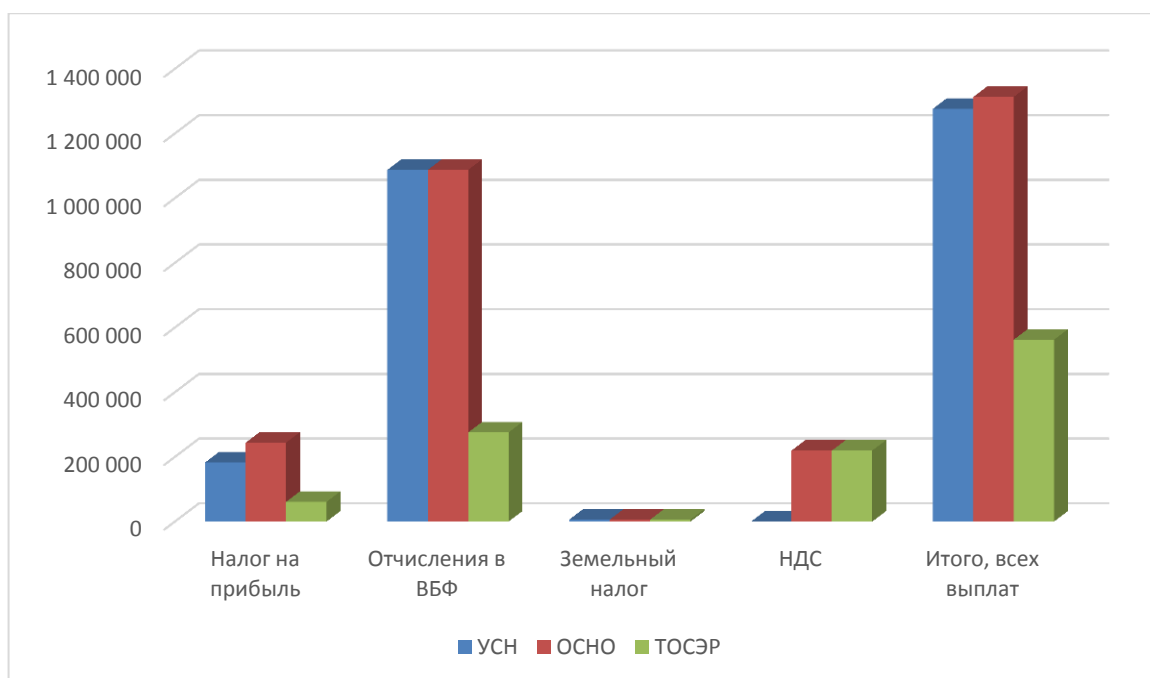
В таблице 18 отражены планируемые выплаты компании по разным системам налогообложения, без учета НДФЛ.

Таблица 18 – Сводная таблица планируемых выплат, р

Наименование показателя	УСН	ОСНО	ТОСЭР
Налог на прибыль	183 000	244 000	61 000
Отчисления в ВБФ	1 087 200	1 087 200	275 424
Земельный налог	6 100	6 100	6 100
НДС	0	219 600	219 600
Итого, всех выплат	1 276 300	1 312 900	562 124

Источник: составлено автором.

На основании данных из Таблицы 18 построим Рисунок 8 с сравнением выплат ООО «Домиус» по трем системам налогообложения.



Источник: составлено автором.

Рисунок 8 – Сравнение выплат ООО «Домиус» по трем системам налогообложения

А также рассчитаем абсолютное отклонение по налогам и выплатам по трём системам налогообложения. Результат расчетов представлен в Таблице 19.

Таблица 19 – Сравнение абсолютных отклонений по налогам и выплатам

Наименование показателя	Абсолютное изменение УСН к ОСНО	Абсолютное изменение ТОСЭР к УСН	Абсолютное изменение ТОСЭР к ОСНО
Налог на прибыль	-61 000	-122 000	-183 000
Отчисления в ВБФ	0	-811 776	-811 776
НДС	-219 600	219 600	0
Итого, всех выплат	-36 600	-714 176	-750 776

Источник: составлено автором.

Таким образом, при исчислении налога на прибыль организации наиболее выгодным режимом является ТОСЭР, а наименее выгодным – ОСНО. Разница между ОСНО и ТОСЭР составляет в нашем случае 183 000 р. На 811 776 р. меньше получится оплатить расходов по перечислению социальных страховых взносов. УСН выигрывает в позиции «пла-

тежи НДС», однако по итогу по УСН общие платежи уменьшаются всего на 36 600 р. по сравнению с ОСНО, а в рамках ТОСЭР – еще на 714 176 р.

Если компания вела бы свою деятельность в рамках ТОСЭР пользуясь УСН, то общий размер выплат был бы ниже чем просто на УСН, благодаря пониженным ставкам на отчисления во внебюджетные фонды. Составим Таблицу 20 для данного варианта.

Таблица 20 – Выплаты по итогам работы ООО «Домиус» по УСН в ТОСЭР

Вид налога/сбора	Сумма, р.
Налог на прибыль	183 000
Отчисления в ФСС	275 424
НДФЛ (рассчитан без учета налоговых вычетов)	471 120
Земельный налог	0
Итого, всех выплат	929544

Источник: составлено автором.

Таким образом, видно, что в рамках ТОСЭР для данной компании общая сумма налоговых выплат и выплат во внебюджетные фонды снижается на 27,2% с 1747420 р. до 929544 р. Как следствие, рентабельность деятельности компании в рамках ТОСЭР для компании увеличилась бы на 66,5%.

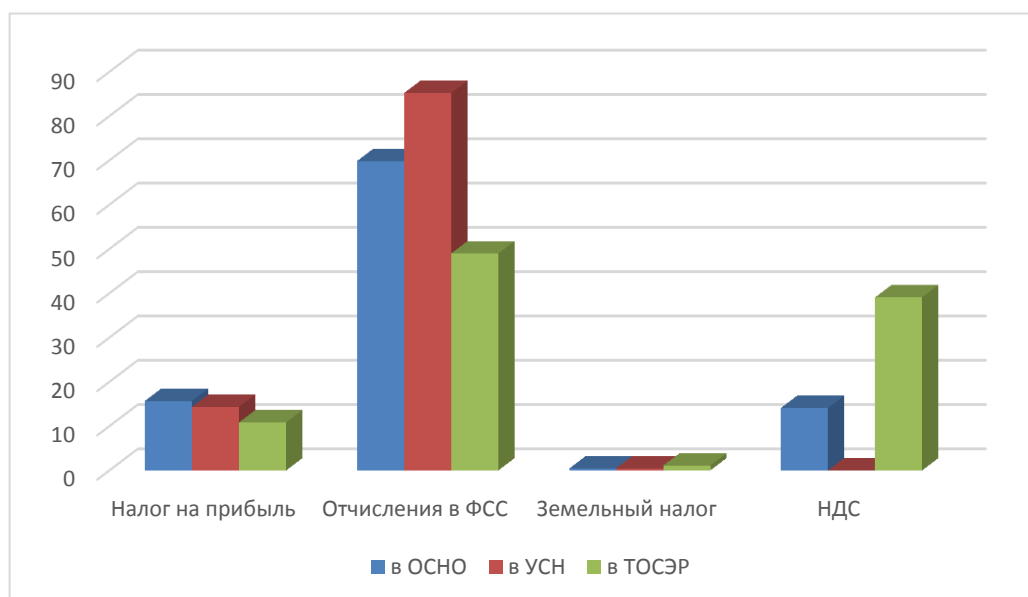
Сравним удельный вес выплат по режимам налогообложения без учета УСН в рамках ТООР, так как по произведенным ранее расчетам ясно видно, что для небольших организаций такая форма налогообложения наиболее подходящая (Таблица 21).

Таблица 21 – Сравнение удельного веса по режимам налогообложения

Наименование показателя	Удельный вес в ОСНО	Удельный вес в УСН	Удельный вес в ТООСЭР
Налог на прибыль	15,67	14,34	10,85
Отчисления в ФСС	69,83	85,2	48,99
Земельный налог	0,392	0,478	1,085
НДС	14,1	0	39,07
Итого, всех выплат	100	100	100

Источник: составлено автором.

На основании данных таблицы 21 составлен Рисунок 9.



Источник: составлено автором.

Рисунок 9 – Удельный вес налогов по режимам налогообложения, %

Анализ весовых показателей доказывает: наибольшую долю в рамках всех выплат занимают отчисления в ФСС (69,8% в ОСНО и 85,2% в УСН). В рамках ТОСЭР этот показатель значительно уменьшается и составляет всего 49% от общего числа выплат по налогам и сборам, а удельный вес НДС занимает наибольшую долю выплат как раз в рамках ТОСЭР.

Таким образом, можно сделать вывод, что работать в рамках ТОР выгодно и удобно, по сути, это означает законное снижение налогового бремени значительной суммы добавочной стоимости (до 37%), то есть перерабатывающим отраслям, производствам будет экономнее по налогам начинать новый проект по производству и обработке, будучи резидентом ТОСЭР:

- там, где высока доля добавочной стоимости из-за задействования значительной доли ручного труда, что сказывается на размере ФОТ,
- либо высокая доля автоматизации и механизации производства, что ска-

зывается на сумме амортизации оборудования,

- где хорошая наценка на себестоимость (кроме торговли).

3.3 Рекомендации по повышению эффективности функционирования и инвестиционной привлекательности ТОСЭР в Приморском крае.

Свободный порт и территории опережающего развития (ТОР) на Дальнем Востоке возвращают предпринимательство в нормальные условия существования, где господдержка инвестиций обуславливает больший успех инвестора, а не нивелирует его риски. По мнению Кривелевич М. Е.. «Чем больше ТОРов и чем больше территория СПВ, тем лучше. Это не рай для предпринимателя, а возврат к норме.

Теоретически весь Приморский край со временем может быть включен в Свободный порт». Вероятность злоупотреблений при вступлении в ТОР и СПВ ничтожно мала, хотя полностью исключить риск ошибки нельзя: все-таки Корпорация развития Дальнего Востока - это не орган тотального контроля, а инструмент поддержки бизнеса.

Корпорация очень внимательно изучает заявки в части всех вопросов - от выбора земельных участков до учредительных документов компании-заявителя.

В 2017 году коллегия Счетной палаты РФ рассмотрела результаты контрольного мероприятия «Проверка обоснованности, результативности и целевого использования бюджетных средств, направленных в 2015 - 2017 годах в рамках государственной программы РФ «Социально-экономическое развитие Дальнего Востока и Байкальского региона» на создание и функционирование в ДФО ТОСЭР».

Основные нарушения и недостатки, выявленные в ходе проверки Счетной палаты РФ.

По итогам проверки отмечены недостатки, связанные с планированием создания и организацией функционирования ТОСЭР, которые как следствие имеют прямое влияние на инвестиционную привлекательность ТОСЭР. В

частности было отмечено что, отсутствуют критерии отбора территорий для создания на них ТОСЭР. Не утверждены 15 из 18 перспективных планов развития ТОСЭР, отсутствует система оценки эффективности ТОСЭР, в том числе с учетом использования средств бюджетов всех уровней. Правительством РФ не утверждены программы развития инвестиционной и предпринимательской деятельности субъектов РФ, входящих в состав ДФО, разработка которых предусмотрена Федеральным законом «О территориях опережающего социально-экономического развития в Российской Федерации».

Из более чем 19 млн гектар земельных участков, расположенных в границах созданных ТОСЭР в аренду и собственность АО «Корпорация развития Дальнего Востока», осуществляющего функции управляющей компании ТОСЭР, передано только около 2 тыс. гектар или менее 1% общей площади ТОСЭР. Доля земельных участков, на которые разработана документация по планировке территорий, также составляет менее 1% общей площади ТОСЭР.

Отмечено, что утвержденные ранее схемы территориального планирования выборочно проверенных регионов не корректировались.

В результате они не учитывают в полном объеме необходимых мероприятий по созданию и развитию ТОСЭР и не согласовывались с заинтересованными федеральными органами исполнительной власти, в том числе Минвостокразвития России и Минэнерго России.

В ходе состоявшегося обсуждения также был затронут ряд вопросов, касающихся достаточности законодательного регулирования создания и функционирования ТОСЭР и их влияния на социально-экономическое развитие субъектов ДФО.

На Коллегии также было обращено внимание на отсутствие в настоящее время действенного механизма оценки уровня выпадающих доходов бюджетной системы всех уровней в связи с созданием и функционированием ТОСЭР, а также на необходимость формирования условий для создания в ТОСЭР высокотехнологичных производств.

В ходе проверки в Приморском и Хабаровском краях выявлены нарушения на общую сумму 730 млн р., в том числе более 700 млн р. – нарушения бюджетного законодательства, 15 млн р. – нарушения закона о ТОСЭР и почти 4 млн р. – нарушения ведения бухучета.

В Приморском крае выявлены нарушения при реализации мероприятий по созданию инфраструктуры территории социально-экономического развития «Михайловский» при строительстве автомобильной дороги Хабаровск – Владивосток – Меркушевка. Соответствующий контракт подписан Департаментом транспорта и дорожного хозяйства Приморского края с АО «Приморское автодорожное ремонтное предприятие» (сроки выполнения работ - апрель-октябрь 2017 г.).

В частности, проверкой установлено, что в ходе исполнения контракта Департаментом транспорта и дорожного хозяйства Приморского края при проведении работ в летнее время было необоснованно принято и оплачено производство работ в зимнее время, а также работы по снегоборьбе на общую сумму 1,2 млн р.

Помимо этого, Департаментом были приняты и оплачены фактически невыполненные работы по перевозке скального грунта на сумму 7,6 млн р. при строительстве полотна автодороги.

Аналогичные нарушения, связанные с приемкой фактически невыполненных работ (на сумму 963 тыс. р.), выявлены и при строительстве инфраструктуры ТОСЭР «Надеждинская» - автомобильной дороги Зима Южная – Раздольное – Хасан.

Объём совокупной задолженности резидентов ТОСЭР в консолидированный бюджет РФ по итогам 9 месяцев 2017 года составил 22,4 млн рублей. СПВ — 70,5 млн рублей. Данные представила Счётная палата РФ. В 2017 году долги резидентов выросли по сравнению с 2016 годом — ТОСЭР увеличили долг на 36,5%, в том числе по налогу на имущество организаций на 122,7%, резиденты свободного порта увеличили долг в бюджеты с 2,7 млн

рублей до 67,8 млн рублей. При этом задолженность по налогу на прибыль сократилась на 2,6 млн рублей.

В целом дальневосточные регионы получили в 2017 году от 186 предприятий на территориях опережающего развития на 1 октября 2017 года 1,93 млрд налогов. Это в 4 раза больше, чем в 2016 году. Тем не менее в СП РФ пришли к выводу, что пока экономический эффект от новых режимов незначителен.

Таким образом, основываясь на проблемах и недостатках, указанных счетной палатой и теоретической базой существующих исследований в рассматриваемой области, можно выделить систему рисков, которые при принятии инвестиционного решения должны учитываться хозяйствующими субъектами, и высокое значение которых, негативно сказывается на принятии этого самого решения.

И одним из ключевых направлений работы по повышению инвестиционной привлекательности территорий социально-экономического развития, на мой взгляд, является снижение существующих рисков для резидентов территорий опережающего развития без снижения необходимой доли контроля за хозяйственной деятельностью резидентов.

По мнению Арзуманян М.А., Ларина О.И., Морьженкова Н.В., интегрировав ГОСЭР в систему управленческих решений правительства по поддержанию экономики страны, ориентируясь на ограниченность федерального бюджета, можно понизить эти риски и повысить не только выполнение социального заказа, но и собственное конкурентное преимущество среди иных государств, что является особенно актуальным на текущий момент времени в условиях низкого инвестиционного климата в России.

На основе исследований в рамках данной диссертационной работы была составлена таблица рисков, которые учитываются инвесторами при реализации своих проектов (Таблица 22) [17].

Таблица 22 - Описание рисков региональной среды и среды предприятия

Среда возникновения	Риски	Факторы, характеризующие возникновение риска
<p>Региональная среда. Совокупность внешних сил, влияющих на результат деятельности участников проекта. При оценке региональной среды необходимо учитывать как страновые, так и сами региональные риски. Обоснованием этого решения является то, что факторы их возникновения тесно взаимосвязаны друг с другом: региональная среда подвержена экономическим, социальным, политическим, экологическим положением всего государства в целом</p>	<p>Правовополитические</p>	<ol style="list-style-type: none"> 1. Изменение политического курса органов власти. 2. Смена главы государства (нестабильный режим правительства). 3. Государственные перевороты (беспорядки). 4. Войны (с последующим отвлечением капитала). 5. Смена законодательного фундамента, в связи с возникновением у одной из сторон договора проблем с ликвидностью
<p>Риски, связанные с экономическим состоянием, как отдельного региона, так и всей страны. Обозначенный риск влияет на реализацию проекта, так как высокий уровень инфляции, резкие колебания валютного курса могут привести к существенному отклонению показателей проекта</p>	<p>Экономические</p>	<ol style="list-style-type: none"> 1. Инфляционный риск. 2. Различные виды дефолта (технический дефолт и банкротство) партнеров. 3. Валютный риск (непредвиденные изменения обменного курса валют). 4. Невыполнение обязательств финансовых институтов
<p>Риски, связанные с экологическим состоянием, как отдельного региона, так и всей страны. Данный риск влияет на эффективность проекта в целом, так как основная задача государственно-частного партнерства направлена на разрешение социальных и экономических проблем региона с учетом влияния на его природную среду</p>	<p>Экологические</p>	<ol style="list-style-type: none"> 1.Различные климатические нарушения. 2.Эрозия почвы. 3.Необходимость утилизации отходов. 4.Загрязнение окружающей среды (воды, воздуха и др.)
<p>Негативные результаты исполнения данного риска возникают в случаях непредсказуемого неисполнения своих обязательств по сделке со стороны частного сектора</p>	<p>Социальные</p>	<p>Повышение платы за услуги, предоставляемые объектами ГЧП</p>

Окончание таблицы 22

Внутренняя среда. К данной среде относят все процессы, происходящие между участниками проекта и влияющие на их состоятельность выполнения всех оговоренных ранее условий договора	Ценовые	Риск снижения тарифа на использование объекта, ввиду отсутствия на него спроса
Риски, вызванные операционной деятельностью участников проекта в ходе его реализации	Операционные	1. Технические сбои. 2. Потеря баз данных. 3. Мошенничество сотрудников и пр.
Риски, связанные с невозможностью одной из сторон оплатить собственные обязательства как перед друг другом, так и перед иными контрагентами	Кредитные	1. Неисполнение обязательств партнерами проекта. 2. Задержка в погашении обязательств
Риски, связанные с логистическими цепочками в ходе реализации проекта	Логистические	Нерациональные логистические связи в проекте, и как следствие задержки в поставках или удорожание их исполнения
Риски, возникающие из-за неопределенности результата сделки	Коммерческие	Резкое прерывание реализации проекта на любой его стадии одним из участников по внутренним причинам. К внутренним причинам можно отнести любые причины, влияющие на подобные решения: от неплатежеспособности до необъяснимого желания выйти из сделки
Региональная и внутренняя среда	Форс-мажорных обстоятельств	Источником форс-мажорных обстоятельств (обстоятельств неопределимой силы) являются неблагоприятные условия как реализации проекта, так и природных опасных явлений (например, возгорание склада или же ураганы)

Источник: [17]

Управление рисками – это процесс выявления, анализа и реагирования на факторы риска на протяжении всего жизненного цикла проекта, чтобы обеспечить рациональную основу для принятия решений в отношении всех рисков. Благодаря качественному и грамотному управлению становится воз-

возможным использование негативных событий в течение всего жизненного цикла проекта, позволяя при этом получить запланированный уровень эффективности. Исходя из вышеизложенного следует, что невозможно полностью избежать изменений, но их негативное влияние на проект можно свести к минимуму через определение четкого плана действий до начала проекта, в том числе созданием сильных, интегрированных связей между участниками проектами, постоянным оцениванием прогресса и возникающих угроз. Указанные выше преимущества территорий опережающего развития указывают на возможность реализации эффективных проектов ГЧП, и их способность снижать уровень непредвиденных затрат как со стороны государства, так и со стороны частного сектора. Что как следствие окажет значительное влияние на улучшение инвестиционного климата ТОР [17].

Однозначно можно сказать что, для успешной реализации проекта ТОСЭР и более эффективного привлечения инвестиций, необходимо опираться на опыт создания ОЭЗ в России, учитывать просчеты, допущенные ранее при реализации подобных проектов. Стоит также обратить внимание на передовой опыт стран АТР, в создании территорий с особым правовым режимом.

В настоящий момент, можно четко выделить основные препятствия в их деятельности дать рекомендации по их устранению [35].

Во-первых, финансовое обеспечение функционирования объектов инфраструктуры ТОСЭРов и СПВ осуществляется за счет следующих источников:

- средства федерального бюджета;
- средства бюджетов соответствующих субъектов РФ и муниципальных образований;
- внебюджетные источники
- средства государственно-частного партнерства.

Здесь необходимо четко установить (канализировать) финансовые потоки из каждого источника на каждый конкретный проект на основе про-

граммно-целевого метода. В противном случае выделяемые финансовые ресурсы будут использоваться неэффективно.

Во-вторых, как мы уже упоминали ранее, данные территории управляются одновременно Управляющей компанией, Наблюдательным советом, Министерством РФ по развитию Дальнего Востока, в случае со СПВ – дополнительно Общественным советом. Общее число прав и полномочий всех указанных органов и организаций в сфере управления ТОСЭРами и СПВ, как отмечает Казанник А.И., по самым скромным подсчетам – 40–50. Отсутствует четкость и слаженность в управлении данными территориями [22].

Совершенно очевидно, что для получения высокого результата от создания функционирования ТОСЭРов и СПВ необходимо обеспечить эффективное организационное взаимодействие органов государственной и муниципальной власти, Управляющей компании, Наблюдательного и Общественного советов с предпринимателями и инвесторами. Подобное взаимодействие органов власти способна обеспечить только такая функция управления, как координация. Координация – особая функция управления, назначением которой является согласование деятельности неподчиненных координирующему органу органов власти, организаций и иных субъектов. Координация обеспечивает согласованность действий неподчиненных субъектов по комплексному использованию и развитию территории.

При осуществлении координации, «возникают горизонтальные административно-правовые отношения, в которых стороны равноправны и подчинены только закону» [22].

К тому же координационная функция осуществляется программно-целевым, договорным и организационными методами управления, исключая непосредственное воздействие на волю участников горизонтальных правоотношений. Необходимо использовать позитивный опыт зарубежных государств в данной сфере.

Потиенко Л.И. приводит пример ближайших соседей – Китайскую Народную Республику (КНР). В КНР, Урумчинская технолого-

экономическая зона (ТЭЗ, аналог российского ТОСЭРа) создавалась под руководством партийного рабочего комитета (фактически – органа исполнительной власти определенной территории) и Правительства Синьцзян-Уйгурского автономного района (далее – СУАР), а также городских властей. Руководство ТЭЗ осуществляет партийный рабочий комитет. [35]. Фактически партком осуществляет координацию деятельности административного комитета ТЭЗ, правительства СУАР и правительства города Урумчи. И как мы можем видеть, Урумчинская ТЭЗ добилась впечатляющих результатов, показатели экономического развития региона в разы выше, чем до создания Урумчинской ТЭЗ. Во многом этого результата удалось добиться за счет правильной организации управления.

Можно выделить источники финансирования ТОСЭРов и СПВ.

Во-первых – выделение государственных средств в рамках соответствующих госпрограмм.

Второй источник – реализация приоритетных инвестиционных проектов (в основном ресурсного характера).

Третий источник – прямые иностранные инвестиции и новые российские инвестиции в несырьевые секторы экономики.

Эффективное управление ТОСЭРами и СПВ должно осуществляться следующим образом. Поскольку каждая ТОСЭР и СПВ функционируют одновременно на территории сразу нескольких муниципальных образований, очевидно, что координирующим центром должен стать высший орган исполнительной власти субъекта РФ, а конкретно – высшее должностное лицо субъекта РФ, на территории которого расположена соответствующая ТОСЭР. В соответствии с пп. д.1 п. 7 ст. 18 Федерального закона «Об общих принципах организации законодательных (представительных) и исполнительных органов государственной власти субъектов Российской Федерации» [3].

Высшее должностное лицо субъекта РФ обеспечивает координацию деятельности органов исполнительной власти субъекта РФ с иными органами государственной власти субъекта РФ и в соответствии с законодательством

РФ может организовывать взаимодействие органов исполнительной власти субъекта РФ с федеральными органами исполнительной власти и их территориальными органами, органами местного самоуправления и общественными объединениями. Поскольку территория субъекта РФ, на котором создается ТОСЭР, состоит из нескольких публично-территориальных образований – муниципальных образований [27], глава каждого из этих муниципальных образований должен координировать свою деятельность с высшим должностным лицом субъекта РФ, передавая и получая от него соответствующую информацию. Еще раз следует отметить, что координация не предполагает подчинение одного субъекта (органа местного самоуправления) другому субъекту (высшему должностному лицу субъекта РФ), конституционный принцип самостоятельности местного самоуправления (ст. 12 Конституции РФ) не будет нарушен [1].

Перечень полномочий Министерства по развитию Дальнего Востока, включающий более 50 пунктов, закреплён в Постановлении Правительства РФ от 30 июня 2012 г. № 66418. Из данного перечня можно выделить следующие основные полномочия: оказание содействия в реализации государственных программ, федеральных целевых программ по развитию Дальнего Востока; осуществление поиска и привлечения инвесторов и оказание помощи в реализации инвестиционных проектов; поддержка малого и среднего предпринимательства; развитие конкуренции на территории Дальнего Востока; организация взаимодействия федеральных органов исполнительной власти, исполнительных органов государственной власти субъектов РФ, органов местного самоуправления, хозяйствующих субъектов в рассматриваемой сфере деятельности.

Наблюдательный совет рассматривает и утверждает перспективные планы развития ТОСЭР и СПВ. Управляющая компания обеспечивает создание и функционирование объектов инфраструктуры на территории ТОСЭР и СПВ. При высшем должностном лице субъекта РФ должно быть организовано структурное подразделение (комитет, комиссия), в зону ответственности

сти которого будет входить координация деятельности различных субъектов, прямо и косвенно участвующих в деятельности ТОСЭР и СПВ: губернатор субъекта; главы муниципалитетов субъекта РФ, на территории которых расположены ТОСЭР и СПВ; представители Минвостокразвития РФ; представители Управляющей компании и Наблюдательного совета; действующие и потенциальные инвесторы. В Аппарате губернатора регулярно должны проводиться заседания, на которых каждый из обозначенных субъектов делает доклад о проделанной работе, а по итогам заседания большинством голосов принимается заключение, содержащее замечания и предложения по развитию ТОСЭР и СПВ и работе с инвесторами [34].

Особого внимания требует вопрос о применении процедуры свободной таможенной зоны на территории ТОСЭР и СПВ. Руднева З. С., отмечает что существует 2 основные причины, почему резиденты ТОСЭР не особо стремятся воспользоваться таможенной процедурой СТЗ, обе причины, по её мнению, заложены в законодательстве [34].

Первая причина проявляется, когда речь заходит о продукции, выпущенной с помощью иностранных товаров. Если продукция экспортируется из ТОСЭР за пределы Союза, то таможенные пошлины, налоги не уплачиваются. Но если те же товары вывозятся за пределы ТОСЭР, но остаются на территории Союза, то возникает необходимость уплаты таможенных пошлин, налогов. То же самое касается продуктов переработки этих товаров.

Вторая причина заключается в высоких затратах на обустройство ТОСЭР для целей таможенного контроля, которые, по заявлению Рудневой З.С. составляют половину и даже большую часть от всех затрат на их организацию. Например, резиденту ТОСЭР «Приамурская» обустройство обошлось в 8 миллионов рублей [56]. Поэтому, таможенным управлениям, в зоне действия которых создаются ТОСЭР, целесообразно предпринять меры, ориентированные на оптимизацию совершения таможенных операций в отношении товаров, помещаемых под таможенную процедуру СТЗ на участках резидентов ТОСЭР.

Заключение

Одним из важных условий повышения эффективности развития национальной экономики является создание и обеспечение функционирования экономических зон различного вида (свободных, особых, специальных и т.д.), которые выступают неотъемлемым элементом в структуре мирохозяйственных связей.

Для РФ ТОСЭР являются примером реализации правового режима осуществления инфраструктурных проектов государственного-частного партнерства как за счет бюджетных средств, так и внебюджетных источников.

В магистерской диссертации рассмотрены концептуальные основы создания и экономического развития территориальных субъектов РФ и проведен сравнительный анализ инструментов региональной политики РФ для ОЭЗ и ТОСЭР.

Понятие ТОСЭР введено федеральным законом от 29.12.2014 № 473-ФЗ «О территориях опережающего социально-экономического развития в Российской Федерации».

Принадлежность ТОСЭР к категории особых экономических зон отражена в «Особом правовом режиме осуществления предпринимательской и иной деятельности на части территории субъекта РФ».

Широкая вариативная трактовка определений ТОСЭР и аналогичных им территориальных объединений, в большинстве своем, сводится к формулировке условий и принципов и функционирования, а именно: созданию хозяйственных анклавов, в которых осуществляется льготное налогообложение, беспошлинный ввоз и вывоз произведенных товаров; обособленность торговых и валютно-финансовых отношений по отношению к остальным территориальным субъектам государства; активное привлечение внутренних и внешних инвестиций и т.д.

В основном под ТОСЭР понимается часть территории государства, в границах которой отечественные и иностранные бизнес-структуры пользуются предоставленными льготами для организации финансово-хозяйственной деятельности, в следствие чего они приобретают роль центров «притяжения» инноваций.

В результате этого происходит трансформация структуры экономики не только данного территориального образования, в котором создана ТОСЭР, но и других прилегающих территорий, а в отдельных случаях и государства в целом.

Понимая в трактовке ТОСЭР условие «ускоренного социально-экономического развития», необходимо полагать, что законодатель полагает в ней структуру экономических зон IV поколения с преобладанием высокотехнологичных производств V и VI технологических укладов, в которых предполагается активное участие человеческого капитала.

Проведенный анализ создания ТОСЭР в развитых странах, в которых создавались экономические зоны различного рода, позволил выделить факторы, обуславливающие их создание и развитие, при игнорировании которых эффективность функционирования ТОСЭР может быть отрицательной.

Определенные в результате исследования факторы, влияющие на функционирование ТОСЭР, указывают на тот факт, что для стратегического управления ее развитием целесообразно применять факторную модель управления организационно-экономическими системами.

Выявленные факторы, обуславливающие эффективную деятельность ТОСЭР можно интерпретировать, как проявление социальных, экономических, экологических, институциональных и технологических интересов их резидентов.

Проведенный анализ деятельности ТОСЭР и различных их аналогов позволил сделать вывод о необходимости предоставления преференций их резидентам, а именно: налоговых и финансовых льгот; снижения административных издержек.

Анализ создания ТОСЭР на Дальнем Востоке, проблем и перспектив их развития позволил рассматривать их как инструмент привлечения инвестиций.

Мировой опыт показывает, что именно технопарки и технополисы являются источниками создания прототипов инновационной деятельности, которые проходят отбор и апробацию приемлемых инновационных моделей для дальнейшего внедрения в структуру экономики определенного государства. Одной из сильных сторон СЭЗ и кластеров является то, что они имеют высокую концентрацию очень квалифицированных специалистов, в том числе большое количество работников научной сферы, особенно в зонах развития высокотехнологичного производства.

Университеты и научно-исследовательские институты оказывают содействие инновациям и модернизации технологий. В результате, они стали центрами формирования, адаптации и распространения знаний. Концентрация ПИИ предоставляет хорошую возможность для изучения технологий.

В дополнение к институциональной гибкости состав населения в СЭЗ и кластерах также помог стимулировать инновации и предпринимательство. Поскольку большинство СЭЗ были построены в новых районах или пригородах и были открыты для всех квалифицированных рабочих, они привлекли большое количество мигрантов со всей страны и в последнее время из-за рубежа. Такое сильно мотивированное миграционное сообщество стремится сформировать инновационную и предпринимательскую культуру.

Дальний Восток России является одним из наиболее перспективных макрорегионов страны с точки зрения освоения его огромного экономического потенциала, включающего трудовые, земельные, лесные, морские, природные ресурсы, логистический потенциал.

Вместе с тем, в настоящее время экономические возможности ДФО используются в недостаточной степени, что сдерживает его развитие, наблюдается тенденция снижения темпов роста региональной экономики. Кроме того, сложилась устойчивая тенденция сокращения численности населения, преж-

де всего за счет значительного миграционного оттока. По данным Росстата, в 2013 г. из ДФО мигрировали 253951 чел., в 2014 г. – 245757 чел., в 2015 г. – 246077 чел. В 2005–2015 гг. коэффициент миграционного прироста населения в ДФО был хронически отрицательным, составив – 39 в 2015 г., что является наименьшим показателем среди федеральных округов России.

Анализ современной социально-экономической ситуации в РФ, а также существующей федеральной нормативно-правовой базы позволяет сделать вывод, что в настоящее время реализация экономического потенциала ДФО сдерживается глобальными, национальными и региональными факторами.

В настоящее время на территории Дальнего Востока реализуются восемнадцать ТОСЭР, которые располагаются на территории шести субъектов ДФО.

По данным на 13.04.2018 г. подано 396 заявок на резидентство в ТОСЭР и уже насчитывается 251 резидент ТОСЭР. Планируемые инвестиции в ТОСЭР составляют 2 209 млрд рублей, предполагается создание 42 904 рабочих мест. По размерам инвестиций лидирует ТОСЭР «Свободный» привлекший 948,4 млрд рублей, что составляет около 45% от всего объема инвестиций в ТОСЭР на Дальнем Востоке.

Принятые федеральные нормативные правовые акты и программы направлены на обеспечение социально-экономического развития и закрепление населения на Дальнем Востоке, в том числе путем привлечения инвестиций в ТОСЭРы. Однако эффективная реализация проекта создания ТОСЭРов в среднесрочной и долгосрочной перспективе возможна лишь при условии формирования необходимых институтов и инфраструктуры, а также ограничения действия негативных факторов и рисков.

Существенной проблемой развития ТОСЭР является отсутствие комплексной системы оценки социального и экономического эффекта их реализации.

Конечные результаты их деятельности могут быть рассмотрены по истечении как минимум 10-15 лет, но разработка критериев оценки эффектив-

ности ТОСЭР необходима, что позволит сделать вывод, насколько «полезным» было внедрение ТОСЭР и как оно влияет на развитие Дальнего Востока России.

Для оценки бизнеса, создаваемого на территории ТОСЭР в рамках магистерской диссертации, было выбрано ООО «Домиус», специализирующееся на производстве мебели. Такого типа организации имеют возможность работать по УСН (наиболее часто встречающаяся форма) и по ОСНО.

Проведенный анализ позволил сделать вывод, что в рамках ТОСЭР для выбранной компании общая сумма налоговых выплат и выплат во внебюджетные фонды снижается на 27,2% с 1747420 р. до 929544 р. Как следствие, рентабельность деятельности компании в рамках ТОСЭР для компании увеличилась бы на 66,5%.

Анализ весовых показателей показал, что наибольшую долю в рамках всех выплат занимают отчисления в ФСС (69,8% в ОСНО и 85,2% в УСН). В рамках ТОСЭР этот показатель значительно уменьшается и составляет всего 49% от общего числа выплат по налогам и сборам, а удельный вес НДС занимает наибольшую долю выплат как раз в рамках ТОСЭР.

На основании проведенного исследования был сделан вывод, что ООО «Домиус», работать в рамках ТОСЭР выгодно, и приводит к снижению налогового бремени значительной суммы добавочной стоимости (до 37%), являясь резидентом ТОСЭР.

Однозначно можно сказать что, для успешной реализации проекта ТОСЭРов и более эффективного привлечения инвестиций, необходимо опираться на опыт создания ОЭЗ в России, учитывать просчеты, допущенные ранее при реализации подобных проектов. Стоит также обратить внимание на передовой опыт стран АТР, в создании территорий с особым правовым режимом.

Список использованных источников

1. Конституция российской федерации. – М. : Эксмо, 2009. – 64 с.
2. Налоговый кодекс Российской Федерации. Ч. 1 [по состоянию на 20 мая 2018 : принят ГД 16 июля 1998]. – КонсультантПлюс. – Режим доступа : <http://base.consultant.ru>.
3. Федеральный закон от 6.10.1999 № 184-ФЗ «Об общих принципах организации законодательных (представительных) и исполнительных органов государственной власти субъектов Российской Федерации» // СПС «КонсультантПлюс».
4. Федеральный закон от 24.06.2009 г. № 212-ФЗ «О страховых взносах в Пенсионный фонд Российской Федерации, Фонд социального страхования Российской Федерации, Федеральный фонд обязательного медицинского страхования» // СПС «КонсультантПлюс».
5. Федеральный закон от 22.07.2005 № 116-ФЗ «Об особых экономических зонах в РФ» // СПС «КонсультантПлюс».
6. Федеральный закон от 15.11.2001 г. № 167-ФЗ «Об обязательном пенсионном страховании в Российской Федерации» // СПС «КонсультантПлюс».
7. Федеральный закон от 03.12.2011 № 392-ФЗ «О зонах территориального развития в РФ и о внесении изменений в отдельные законодательные акты РФ» // СПС «КонсультантПлюс».
8. Федеральный закон от 13.07.2015 № 212-ФЗ «О свободном порте Владивосток» // СПС «КонсультантПлюс».
9. Федеральный закон от 29.12.2014 № 473-ФЗ «О территориях опережающего социально-экономического развития в РФ» (ред. от 03.07.2016) // СПС «КонсультантПлюс»
10. Постановление Правительства РФ от 18.04.2016 № 317 «О реализации Национальной технологической инициативы» (ред. от 03.04.2018) // СПС «КонсультантПлюс».

11. Постановление Правительства РФ от 22.06.2015 N 614 «Об особенностях создания территорий опережающего социально-экономического развития на территориях монопрофильных муниципальных образований Российской Федерации (моногородов)» // СПС «КонсультантПлюс».
12. Распоряжение Правительства РФ от 11.11.2010 г, 1950. Перечень Государственных программ Российской Федерации (по состоянию на 28 октября 2014 г.) // СПС «КонсультантПлюс».
13. Постановление администрации Приморского края от 23.12.2013 «Об утверждении Инвестиционной стратегии Приморского края на период до 2018 года» // СПС «КонсультантПлюс».
14. Авдеева, И. Л., Головина, Т. А., Беликова, Ю. В. Управление процессами функционирования территорий опережающего развития как фактор обеспечения устойчивости региональных экономических систем / И. Л. Авдеева, Т. А. Головина, Ю.В. Беликова // Научно-технические ведомости Санкт-Петербургского государственного политехнического университета. Экономические науки. — 2017. — №6. — С. 234-238.
15. Алексеев, П.В. Проблемы и перспективы привлечения инвестиций в регионы Дальнего Востока России / П.В. Алексеев // Экономика и предпринимательство. — 2017. — № 8. — С. 234-238.
16. Андреева, М.Ю., Вотинцева, Л.И. Проектное финансирование — ключ к становлению центров и осей развития территорий опережающего развития Дальнего Востока России / М.Ю. Андреева, Л.И. Вотинцева // Финансы и кредит. — 2017. — № 7. — С. 115—122.
17. Арзуманян, М.А., Ларина, О.И., Морыженкова, Н.В. Типология рисков территорий опережающего развития / М.А. Арзуманян, О.И. Ларина, Н.В. Морыженкова // Управление. — 2018. — №2. — С. 54—60.
18. Володарская, Е.П. Инвестиционные проекты на территориях опережающего социально-экономического развития Дальнего Востока / Е.П. Володарская // Вектор экономики. - 2017. — № 8 (14). — С. 16—23

19. Ершова, И.В. Специальный правовой режим деятельности субъектов малого и среднего предпринимательства: доктринальные и законодательные подходы / И.В. Ершова // Журнал предпринимательского и корпоративного права. — 2016. — № 2. — С. 22–26.
20. Зельднер, А.Г. Территории опережающего развития: состояние и стимулы привлечения инвестиций / А.Г. Зельднер // Вопросы экономики и права. — 2016. — №6. — С. 50—57.
21. Иванова, Д. О., Кирбитова, С.В. Анализ результативности реализации Программы социально-экономического развития Приморского края на 2013-2017 гг. Как инструмента региональной политики / Д. О. Иванова, С.В. Кирбитова // Таможенная политика России на Дальнем Востоке. — 2017. — №4. — С. 106—123.
22. Казанник, А.И. Экономическое районирование в системе территориального устройства РФ / А.И. Казанник // Проблемы местного самоуправления в Российской Федерации. — 2013. — №1. — С. 167–173.
23. Каменских, Н.А. Совершенствование механизма защиты предпринимательства на муниципальном уровне / Н.А. Каменских // Права и свободы человека и гражданина: теоретические аспекты и юридическая практика. — 2015. — №1. — С. 175–177.
24. Кашина, Н. В. Территории опережающего развития в Дальневосточном регионе. Особенности создания / Н. В. Кашина // Известия Дальневосточного федерального университета. Экономика и управление. — 2015. — № 3. — С. 29–41.
25. Кашина, Н. В. Территории опережающего развития: новый инструмент привлечения инвестиций на Дальний Восток России / Н. В. Кашина // Экономика региона. — 2016. — №2. — С. 22–30.
26. Корень, А. В., Татуйко, А. В. Налоговое регулирование территорий опережающего социально-экономического развития на Дальнем Востоке / А. В. Корень, А. В. Татуйко // Фундаментальные исследования. — 2015. — № 5. — С. 619–622.

27. Костюков, А.Н. Субъекты муниципально-правовых отношений / А.Н. Костюков // Конституционное и муниципальное право. – 2003. № 1. – С. 28–34.
28. Крутиков, В.К., Дорожкина, Т.В., Петрушина, О.М., Федоров А.Г., Якунина, М.В. Территории опережающего развития: учебное пособие. Калуга: Политоп, 2017. – 148 с.
29. Лукина, Т. С., Патласов, О. Ю. Стратегии формирования территории опережающего развития / Т. С. Лукина, О. Ю. Патласов // Вестник сибирской государственной автомобильно-дорожной академии. — 2015. — № 3. — С. 141–148.
30. Медведева, Л. М. Территории опережающего социально-экономического развития как инструмент государственной политики / Л. М. Медведева // Территория новых возможностей. — 2015. — №3. — С. 81–88.
31. Минина А.В. Проблемы и тенденции развития в сфере таможенного дела / А.В. Минина // Таможенная политика на Дальнем Востоке России. – 2017. – № 2. – С. 138–145.
32. Осипов, В.С., Евсеев, В.О., Невская, Н.А., Скрыль, Т.В., Шавина, Е.В Промышленная политика России: политэкономические и региональные аспекты / В.С. Осипов, В.О. Евсеев, Н.А. Невская, Т.В. Скрыль, Е.В Шавина. – М.: Вузовский учебник: ИНФРА- М, 2017. – 192 с.
33. Останин, В. А. Формирование эффективной системы управления на территории опережающего развития / В. А. Останин // Вестник Хабаровской государственной академии экономики и права. – 2015. – № 4, – С. 12–167.
34. Попова, О. А. Особенности создания и управления территорией опережающего социально-экономического развития / О. А. Попова // Вестник Бурятского государственного университета. – 2015. – № 2. – С. 102–105.
35. Потиеенко, Л.И. Проблемы формирования территорий опережающего развития / Л.И. Потиеенко // Территория новых возможностей. Вестник ВГУЭС. – 2014. – № 3. – С. 99–105.

36. Руднева, З. С. Проблемы применения таможенной процедуры свободной таможенной зоны на площадках территорий опережающего социально - экономического развития / З. С. Руднева // Известия ТулГУ. Экономические и юридические науки. – 2016. – №2. – С. 19–25.

37. Салтыков, М. А., Сипачева В. Ю. Дальневосточные промышленные территории с особым правовым режимом: проблемы привлечения инвестиций. / М. А. Салтыков, В. Ю. Сипачева // Известия ДВФУ. Экономика и управление. – 2016. – №2. – С. 25–36.

38. Светличный, Д.Н. Создание территорий опережающего развития как инструмент региональной политики / Д.Н. Светличный // Инновационная наука. – 2016. – №12-1. – С. 43–51.

39. Синенко, О. А. Проблемы оценки эффективности бюджетных расходов на территориях с особым экономическим статусом Дальнего Востока / О. А. Синенко // Вестник УрФУ: Экономика и управление. – 2017. – № 16. – №. 5. – С. 803–826.

40. Скрыль, Т. В. Стратегия государственного регулирования трансформирующейся экономики / Т. В. Скрыль // ЦИТИСЭ. – 2016. – № 1. – С. 63–71.

41. Хардаев, Н.Э., Платонов В.А. Территории опережающего развития как основной механизм развития Дальнего Востока и Байкальского региона / Н.Э. Хардаев, В.А. Платонов // Экономика и предпринимательство. – 2015. – № 12. – С. 355–357.

42. Чаадаева, Л.А., Суленова Ю.С. Дальневосточный регион — территория опережающего социально-экономического развития: современные вызовы и перспективы развития / Л.А. Чаадаева, Ю.С. Суленова // Экономика и управление: проблемы, решения. –2017. – № 6. – С. 21–27.

43. Черкасов, Игорь Львович Территории опережающего социально-экономического развития на Дальнем Востоке: проблемы и перспективы // Экономика. Налоги. Право. 2015. №6.

44. Шибанов, В.Е., Шнейдер О.А. Функционирование свободных экономических зон и их налогообложение: российская практика и опыт КНР / В.Е. Шибанов, О.А. Шнейдер // Вестник ВГУИТ. – 2016. – №2. – С. 111 – 116.
45. Moberg L. The political economy of special economic zones // Journal of Institutional Economics. – 2015. – Vol. 11, No. 1. – P. 167-190.
46. Porter M.G. Konkurencsiya. M.: Publishing house «Williams», 2016. – 495 p.
47. Asian Development Bank (ADB). Asian economic integration report 2015: How can special economic zones catalyze economic development [Электронный ресурс]. – Режим доступа: <https://www.adb.org>.
48. World Bank. World Development Indicators [Электронный ресурс]. – Режим доступа: <http://databank.worldbank.org/data/rports.aspx?>
49. Инвестиционный портал Хабаровского края [Электронный ресурс]. – Режим доступа: http://invest.khv.gov.ru/ru/investorinfo/invest_sites/TOSER.
50. Интервью министра Российской Федерации по развитию Дальнего Востока Александра Галушки [Электронный ресурс]. – Режим доступа: https://minvr.ru/press-center/news/5577/?sphrase_id=33977.
51. О решениях по итогам совещания о предварительных результатах работы по созданию территорий опережающего социально-экономического развития на Дальнем Востоке в 2015–2017 годах [Электронный ресурс]. – Режим доступа: <http://government.ru/orders/selection/401/27708>.
52. Отчет о деятельности АО «КРДВ» 1 кв. 2017 г. [Электронный ресурс] – Режим доступа: <http://erdc.ru>.
53. Отчет о деятельности УК ТОР за 2016 год. [Электронный ресурс]. – Режим доступа: <http://erdc.ru/7>.
54. Официальный сайт газеты Ведомости [Электронный ресурс]. – Режим доступа: <https://www.vedomosti.ru/economics/articles/2017/10/25/73924>

жим доступа: <https://www.vedomosti.ru/economics/articles/2017/10/25/739247-territorii-operezhayuschego-razvitiya>.

55. Официальный сайт Министерства РФ по развитию Дальнего Востока [Электронный ресурс]. – Режим доступа: <http://minvostokrazvitia.ru>.

56. Официальный сайт участников ВЭД. [Электронный ресурс]. – Режим доступа: http://provednp.org/services/novosti/novosti_ved/nyuansy_tam_ozhennyh_1_got_dlya_toser/.

57. Официальный сайт Федеральной службы государственной статистики. [Электронный ресурс]. – Режим доступа: www.gks.ru

58. Официальный сайт Всемирного банка. [Электронный ресурс]. – Режим доступа: <http://russian.doingbusiness.org>

59. Проект Федерального закона РФ № 623874-6 «О территориях опережающего социально-экономического развития в Российской Федерации» [Электронный ресурс]. – Режим доступа: www.minvostokrazvitia.ru

60. Свободный порт Владивосток: заявки, инвестиции, рабочие места (инфографика). [Электронный ресурс]. – Режим доступа: <https://minvr.ru/press-center/mediagallery/5667>.

61. Сведения о государственной регистрации юридических лиц, индивидуальных предпринимателей, крестьянских (фермерских) хозяйств // Федеральная налоговая служба. [Электронный ресурс]. – Режим доступа: <https://egrul.nalog.ru>.

62. Специальные территории опережающего развития будут созданы на Дальнем Востоке. [Электронный ресурс]. – Режим доступа: <https://news.mail.ru/inregions/fareast/79/society/16086212>.

63. ТОР Дальнего Востока: заявки, инвестиции, рабочие места (инфографика). [Электронный ресурс]. – Режим доступа: <https://minvr.ru/press-center/mediagallery/5666>.

64. Финансово-экономическое обоснование к проекту федерального закона «О свободном порте Владивостока» [Электронный ресурс]. – Режим доступа: <http://externalcounsel.ru/port/4>.

Приложение А
Бухгалтерский баланс ООО «Домиус»

За 2017 г.		Коды	
	Форма по <u>ОКУД</u>	0710001	
	Дата (число, месяц, год)		
Организация <u>ОБЩЕСТВО С ОГРАНИЧЕННОЙ ОТВЕТСТВЕННОСТЬЮ "ДОМИУС"</u>	по ОКПО	95373488	
Идентификационный номер налогоплательщика	ИНН	2543116019	
Вид экономической деятельности	по <u>ОКВЭД</u>	36.1	
Организационно-правовая форма/форма собственности	по <u>ОКОПФ/ОКФС</u>	65	16
Единица измерения: (384 - тыс. р., 385 - млн р.)	по ОКЕИ	384	
Местонахождение (адрес) _____			
Наименование показателя	На отчетную дату отчетного периода	На 31 декабря предыдущего года	
1	2	3	
Актив			
Материальные внеоборотные активы (включая основные средства, незавершенные капитальные вложе- ния в основные средства)	862	1096	
Нематериальные, финансовые и другие внеоборотные активы (включая результаты исследований и разработок, незавершен- ные вложения в нематериальные активы, исследования и раз- работки, отложенные налоговые активы)	27	57	
Запасы	6705	3948	
Денежные средства и денежные эквиваленты	93	277	
Финансовые и другие оборотные активы (включая дебиторскую задолженность)	3230	1405	
Баланс	10917	6783	
Пассив			
Капитал и резервы	4686	3523	
Долгосрочные заемные средства	586	55	
Другие долгосрочные обязательства	0	0	
Краткосрочные заемные средства	1572	0	
Кредиторская задолженность	4073	3205	
Другие краткосрочные обязательства	0	0	
Баланс	10917	6783	

Приложение Б

Отчет о прибылях и убытках ООО «Домиус»

За 2017 г.		Коды	
	Форма по ОКУД	0710002	
	Дата (число, месяц, год)		
Организация <u>ОБЩЕСТВО С ОГРАНИЧЕННОЙ ОТВЕТСТВЕННОСТЬЮ "ДОМИУС"</u>	по ОКПО	95373488	
Идентификационный номер налогоплательщика	ИНН	2543116019	
Вид экономической деятельности _____	по <u>ОКВЭД</u>	36.1	
Организационно-правовая форма/форма собственности	по <u>ОКОПФ/ОКФС</u>	65	16
Единица измерения: (384 - тыс. р., 385 - млн р.)	по ОКЕИ	384	

Наименование показателя	За отчетный период	За аналогичный период предыдущего года
1	2	3
Выручка	24054	28368
Расходы по обычной деятельности	(22834)	(27273)
Проценты к уплате	(0)	(0)
Прочие доходы	0	0
Прочие расходы	(0)	(0)
Налоги на прибыль (доходы)	(183)	(164,25)
Чистая прибыль (убыток)	1037	930,75

МИНИСТЕРСТВО ОБРАЗОВАНИЯ И НАУКИ РОССИЙСКОЙ ФЕДЕРАЦИИ

Федеральное государственное автономное образовательное учреждение

высшего образования

«Дальневосточный федеральный университет»**ШКОЛА ЭКОНОМИКИ И МЕНЕДЖМЕНТА****Кафедра «Финансы и кредит»****Г Р А Ф И К**

подготовки и оформления выпускной квалификационной работы

студенту (ке) Сенько Александру Евгеньевичу, группы М1207ф, обучающемуся по направлению 38.04.08 «Финансы и кредит» магистерской программе «Финансы: управление и развитие в современных экономиках»
на тему: Оценка влияния потенциала территории опережающего развития на эффективность деятельности компании.

№ п/п	Выполняемые работы и мероприятия	Срок выполнения	Отметка о выполнении
1	Выбор темы и согласование с руководителем	до 01 марта 2018	+
2	Составление библиографии	до 05 апреля 2018	+
3	Составление плана работы и согласования с руководителем	до 15 апреля 2018	+
4	Разработка и представление руководителю: главы 1 главы 2 главы 3	до 25 апреля 2018	+
		до 05 мая 2018	+
		до 10 мая 2018	+
5	Подготовка и согласование с руководителем выводов и предложений, введения и заключения. Подготовка презентации работы	до 20 мая 2018	+
6	Доработка ВКР в соответствии с замечаниями руководителя	до 30 мая 2018	+
7	Получение отзыва научного руководителя и предзащита ВКР на заседании выпускающей кафедры	до 10 июня 2018	+
8	Доработка ВКР в соответствии с замечаниями, высказанными на предзащите, окончательное оформление	до 14 июня 2018	+
9	Передача работы на рецензирование	до 16 июня 2018	+
10	Получение рецензии, передача работы на кафедру	до 20 июня 2018	+
11	Завершение подготовки к защите (доклад, презентация в Power Point)	до 27 июня 2018	+
12	Защита ВКР в ГАК	с 27 июня 2018	+

Студент
30 марта 2018 г.

Руководитель ВКР к.э.н., доцент
30 марта 2018 г.

Сенько А.Е.

Кривец В.В.

ШКОЛА ЭКОНОМИКИ И МЕНЕДЖМЕНТА

Кафедра «Финансы и кредит»

ОТЗЫВ РУКОВОДИТЕЛЯ

на выпускную квалификационную работу студента (ки) Сенько Александру Евгеньевичу, группы М1207ф, обучающемуся по направлению 38.04.08 «Финансы и кредит» магистерской программе «Финансы: управление и развитие в современных экономиках»

Руководитель ВКР к.э.н. доцент В.В. Кривец

на тему: Оценка влияния потенциала территории опережающего развития на эффективность деятельности компании

Дата защиты ВКР с "27" июня 2018 г.

Одним из приоритетных направлений улучшения инвестиционного климата и привлечения инвесторов для развития Дальнего Востока России является создание ТОСЭР, то есть конкурентоспособных территорий с особым налоговым и административным режимом. Деятельность предприятий в условиях ТОСЭР только проходит апробацию, и очень важно понять при каких условиях она будет максимально эффективна, что и обуславливает актуальность темы исследования.

Содержание выпускной работы в основном соответствует заданию. Оформление текстовой части, табличного и графического материала соответствует требованиям ГОСТ, образовательным и научным стандартам, методическим рекомендациям.

К достоинствам данной работы можно отнести хорошую проработанность теоретических вопросов, выполненную на приемлемом уровне практическую часть, а так же логичность и обоснованность выводов.

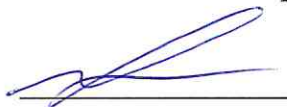
Существенных недостатков в работе не выявлено.

Студент показал высокую степень самостоятельности в сборе материала, анализе источников, проведении исследования в соответствии с выбранной методологией, проявил критическое мышление при построении и проверке гипотез, а также формулировании выводов. При подготовке выпускной работы студент проявил ответственность, добросовестность и работоспособность на должном уровне.

Отдельные положения работы могут быть использованы в практических целях повышения эффективности предприятия и в образовательном процессе.

Заключение: заслуживает оценки «отлично» и присвоения соответствующей квалификации

Руководитель ВКР к.э.н., доцент



Кривец В.В.

13 июня 2018 г.

ШКОЛА ЭКОНОМИКИ И МЕНЕДЖМЕНТА

Кафедра «Финансы и кредит»

РЕЦЕНЗИЯ

на выпускную квалификационную работу студента (ки) Сенько Александру Евгеньевичу, группы М1207ф, обучающемуся по направлению 38.04.08 «Финансы и кредит» магистерской программе «Финансы: управление и развитие в современных экономиках»

на тему: Оценка влияния потенциала территории опережающего развития на эффективность деятельности компании

Руководитель ВКР к.э.н., доцент В.В. Кривец

Дата защиты ВКР с "27" июня 2018 г.

1 Актуальность ВКР, ее научное, практическое значение и соответствие заданию.

Работа выполнена на актуальную тему, поскольку открывшиеся возможности резидентства в ТОСЭР требуют детальной оценки влияния ее потенциала на эффективность деятельности компании при принятии решения о резидентстве.

2 Достоинства работы: умение работать с литературой, последовательно и грамотное излагать материал, оригинальность идей, раскрытие темы, достижение поставленных целей и задач.

Из достоинств работы можно отметить сравнительный анализ российских и зарубежных инструментов региональной социально - экономической политики, таких как территории с особым экономическим режимом, а так же рассмотрение проблем и перспектив таких территорий на Дальнем Востоке России.

3 Недостатки и замечания (как по содержанию, так и по оформлению)

В работе в основном исследованы вопросы ТОСЭР, тогда как проблемам функционирования СП Владивосток уделено недостаточно внимания.

4 Целесообразность внедрения, использование в учебном процессе, публикации и т.п. Отдельные элементы работы могут быть использованы в процессе принятия решения о резидентстве предприятия в ТОСЭР.

5 Общий вывод: (о присвоении дипломику соответствующей квалификации и оценка: отлично, хорошо, удовлетворительно).

В результате студент заслуживает присвоения квалификации магистр по направлению 38.04.08 «Финансы и кредит» магистерской программе «Финансы: управление и развитие в современных экономиках»

Оценка «отлично».

Рецензент: Вице - президент Ассоциации по содействию оценочной и консультационной деятельности "Клуб Профессионал" д.т.н., проф. Войлоцкий Михаил Владиленович

М.П.

20 июня 2018 г.

