

ФЕДЕРАЛЬНОЕ ГОСУДАРСТВЕННОЕ БЮДЖЕТНОЕ
ОБРАЗОВАТЕЛЬНОЕ УЧРЕЖДЕНИЕ ВЫСШЕГО ОБРАЗОВАНИЯ
«НАЦИОНАЛЬНЫЙ ИССЛЕДОВАТЕЛЬСКИЙ
МОРДОВСКИЙ ГОСУДАРСТВЕННЫЙ УНИВЕРСИТЕТ
ИМ. Н. П. ОГАРЕВА»

Факультет архитектурно-строительный

Кафедра архитектуры и дизайна

УТВЕРЖДАЮ

Зав. кафедрой

канд. искусствоведения, проф.

Мухоморов В.Б. Махаев

(подпись)

« 6 » 06 20 18 г.

ПОЯСНИТЕЛЬНАЯ ЗАПИСКА К БАКАЛАВРСКОЙ РАБОТЕ

Фестиваль — центр по ул. Кузнецкая, г. Саранск (с разработкой интерьеров)

Автор проекта 6.06.18 *Борисов* М. П. Борисов

Обозначение бакалаврской работы БР-02069964-07.03.01-14-18

Направление 07.03.01 Архитектура

Профиль Проектирование интерьеров

Руководитель проекта 6.06.18 *Ботина* преподаватель О. А. Ботина

Руководитель проекта 6.06.18 *Панов* преподаватель В. А. Панов

Консультанты по разделам:

конструктивный раздел 6.06.18 *Ширчков* преподаватель Е. В. Ширчков

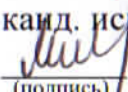
организационно-технологический
и экономический разделы 6.06.18 *Разумов* преподаватель А. В. Разумов

Нормоконтролер 6.06.18 *Махаев* канд. искусствоведения, проф. В. Б. Махаев

ФЕДЕРАЛЬНОЕ ГОСУДАРСТВЕННОЕ БЮДЖЕТНОЕ
ОБРАЗОВАТЕЛЬНОЕ УЧРЕЖДЕНИЕ ВЫСШЕГО ОБРАЗОВАНИЯ
«НАЦИОНАЛЬНЫЙ ИССЛЕДОВАТЕЛЬСКИЙ
МОРДОВСКИЙ ГОСУДАРСТВЕННЫЙ УНИВЕРСИТЕТ
ИМ. Н. П. ОГАРЕВА»

Факультет архитектурно-строительный

Кафедра архитектуры и дизайна

УТВЕРЖДАЮ
Зав. кафедрой
канд. искусствоведения, проф.

(подпись) В.Б. Махаев
« 6. » 12. 2017 г.

ЗАДАНИЕ НА ВЫПУСКНУЮ КВАЛИФИКАЦИОННУЮ РАБОТУ

(в форме бакалаврской работы)

Студент Борисов Михаил Павлович

1 Тема Фестиваль - центр по ул. Кузнецкая, г. Саранск (с разработкой интерьеров)

Утверждена приказом № 9805 – с от 07.12.2017

2 Срок предоставления проекта к защите

3 Исходные данные для проектирования: генеральный план города Саранска

4 Содержание выпускной квалификационной работы:

4.1 Теоретические основы проектирования фестиваль - центров, выставочных комплексов, многофункциональных комплексов

4.2 Предпроектный анализ

4.3 Проектное предложение

4.4 Техничко-экономические показатели

4.5 Конструктивные решения

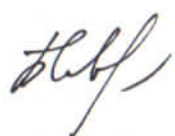
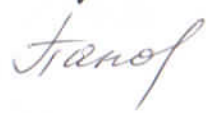
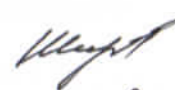


4.6 Концептуальное и стилистическое решение интерьера Фестиваль - центра

4.7 Требования пожарной безопасности. Пути эвакуации

ЗАКЛЮЧЕНИЕ

СПИСОК ИСПОЛЬЗОВАННЫХ ИСТОЧНИКОВ

5 Приложения

Руководитель работы	1. 12. 17		О. А. Ботина
Руководитель работы	1. 12. 17		В. А. Панов
Консультанты по разделам:			
конструктивный раздел	1.12.17		Е. В. Ширчков
организационно-технологический и экономический разделы	1.12.17		А. В. Разумов
Задание принял к исполнению	1. 12. 17		М. П. Борисов

РЕФЕРАТ

Бакалаврская работа состоит из 5 планшетов графической документации общим размером 2x5м, пояснительная записка содержит 50 листов, 12 рисунков, 30 использованных источников, 4 приложения.

Темой бакалаврской работы является «Фестиваль - центр по ул. Кузнецкая, г. Саранск (с разработкой интерьеров)».

ФЕСТИВАЛЬ - ЦЕНТР, ВЫСТАВКА, ПАВИЛЬОН, ОБЩЕСТВЕННОЕ ПРОСТРАНСТВО, МАТЕРИАЛЫ, ПЕРЕХОДЫ, ИНТЕРЬЕР

Актуальность темы обуславливается тенденцией развития культурной и социальной инфраструктуры республики Мордовия. Проектируемый объект удобно располагается географически – близок к центральной части города.

Объектом проекта является Фестиваль - центр.

Цель работы – формирование общественного пространства в виде Фестиваль - центра, создание выставочной площади, запоминающегося архитектурного облика.

Проектом предусматривается выполнение анализа сложившейся градостроительной ситуации, разработка генерального плана, расширение доступа к реке Инсар, благоустройство территории, разработка фасадов и поэтажных планов, интерьера первого этажа, подборка внешних и внутренних материалов отделки.

В процессе работы выполнена бакалаврская работа по проектированию Фестиваль - центра и его интерьеров с учетом действующих нормативно - технических регламентов. Проведен предпроектный анализ участка, изучены нормативные документы, рассмотрены аналоги экстерьера и интерьера.

Область применения – бакалаврская работа может быть использована в качестве эскизного проекта для разработки рабочей документации по проектированию Фестиваль – центра.

					БР-02069964-07.03.01-14-18			
Изм.	Лист	№ докум	Подпись	Дата	Фестиваль-центр по ул. Кузнецкая, г. Саранск (с разработкой интерьеров). Пояснительная записка	Лит.	Лист	Листов
Разраб.		Борисов М.П.	<i>[подпись]</i>	6.01.18		Д	4	50
Пров.		Ботина О.А.	<i>[подпись]</i>	6.01.18				
		Панов В.А.	<i>[подпись]</i>	6.01.18				
Н. контр.		Махаев В.Б.	<i>[подпись]</i>	6.06.18				
Утв.		Махаев В.Б.	<i>[подпись]</i>	6.06.18				
						АСФ, АиД, д/о 506 гр.		

ФЕДЕРАЛЬНОЕ ГОСУДАРСТВЕННОЕ БЮДЖЕТНОЕ
ОБРАЗОВАТЕЛЬНОЕ УЧРЕЖДЕНИЕ ВЫСШЕГО ОБРАЗОВАНИЯ
«НАЦИОНАЛЬНЫЙ ИССЛЕДОВАТЕЛЬСКИЙ
МОРДОВСКИЙ ГОСУДАРСТВЕННЫЙ УНИВЕРСИТЕТ
ИМ. Н. П. ОГАРЕВА»

Факультет архитектурно-строительный

Кафедра архитектуры и дизайна

УТВЕРЖДАЮ
Зав. кафедрой
канд. искусствоведения, проф.
_____ В.Б. Махаев
(подпись)

« ___ » _____ 20 ___ г.

ПОЯСНИТЕЛЬНАЯ ЗАПИСКА К БАКАЛАВРСКОЙ РАБОТЕ

на тему Фестиваль — центр по ул. Кузнецкая, г. Саранск (с разработкой интерьеров)

Автор проекта М. П. Борисов

Обозначение бакалаврской работы БР-02069964-07.03.01-14-18

Направление 07.03.01 Архитектура

Профиль Проектирование интерьеров

Руководители проекта:

преподаватель О. А. Ботина

преподаватель В. А. Панов

Нормоконтролер

канд. искусствоведения, проф. В. Б. Махаев

Саранск

2018

**ФЕДЕРАЛЬНОЕ ГОСУДАРСТВЕННОЕ БЮДЖЕТНОЕ
ОБРАЗОВАТЕЛЬНОЕ УЧРЕЖДЕНИЕ ВЫСШЕГО ОБРАЗОВАНИЯ
«НАЦИОНАЛЬНЫЙ ИССЛЕДОВАТЕЛЬСКИЙ
МОРДОВСКИЙ ГОСУДАРСТВЕННЫЙ УНИВЕРСИТЕТ
ИМ. Н. П. ОГАРЕВА»**

Факультет архитектурно-строительный

Кафедра архитектуры и дизайна

УТВЕРЖДАЮ
Зав. кафедрой
канд. искусствоведения, проф.
_____ В.Б. Махаев
(подпись)

« ___ » _____ 20__ г.

ЗАДАНИЕ НА ВЫПУСКНУЮ КВАЛИФИКАЦИОННУЮ РАБОТУ

(в форме бакалаврской работы)

Студент Борисов Михаил Павлович

1 Тема Фестиваль - центр по ул. Кузнецкая, г. Саранск (с разработкой интерьеров)

Утверждена приказом № 9805 – с от 07.12.2017

2 Срок предоставления проекта к защите

3 Исходные данные для проектирования: генеральный план города Саранска

4 Содержание выпускной квалификационной работы:

4.1 Теоретические основы проектирования фестиваль - центров, выставочных комплексов, многофункциональных комплексов

4.2 Предпроектный анализ

4.3 Проектное предложение

4.4 Техничко-экономические показатели

4.5 Конструктивные решения

4.6 Концептуальное и стилистическое решение интерьера Фестиваль - центра

4.7 Требования пожарной безопасности. Пути эвакуации

ЗАКЛЮЧЕНИЕ

СПИСОК ИСПОЛЬЗОВАННЫХ ИСТОЧНИКОВ

5 Приложения

Руководитель работы

О. А. Ботина

Руководитель работы

В. А. Панов

Консультанты по разделам:

конструктивный раздел

Е. В. Ширчков

организационно-технологический

и экономический разделы

А. В. Разумов

Задание принял к исполнению

М. П. Борисов

РЕФЕРАТ

Бакалаврская работа состоит из 5 планшетов графической документации общим размером 2х5м, пояснительная записка содержит 50 листов, 12 рисунков, 30 использованных источников, 4 приложения.

Темой бакалаврской работы является «Фестиваль - центр по ул. Кузнецкая, г. Саранск (с разработкой интерьеров)».

ФЕСТИВАЛЬ - ЦЕНТР, ВЫСТАВКА, ПАВИЛЬОН, ОБЩЕСТВЕННОЕ ПРОСТРАНСТВО, МАТЕРИАЛЫ, ПЕРЕХОДЫ, ИНТЕРЬЕР

Актуальность темы обуславливается тенденцией развития культурной и социальной инфраструктуры республики Мордовия. Проектируемый объект удобно располагается географически – близок к центральной части города.

Объектом проекта является Фестиваль - центр.

Цель работы – формирование общественного пространства в виде Фестиваль - центра, создание выставочной площади, запоминающегося архитектурного облика.

Проектом предусматривается выполнение анализа сложившейся градостроительной ситуации, разработка генерального плана, расширение доступа к реке Инсар, благоустройство территории, разработка фасадов и поэтажных планов, интерьера первого этажа, подборка внешних и внутренних материалов отделки.

В процессе работы выполнена бакалаврская работа по проектированию Фестиваль - центра и его интерьеров с учетом действующих нормативно - технических регламентов. Проведен предпроектный анализ участка, изучены нормативные документы, рассмотрены аналоги экстерьера и интерьера.

Область применения – бакалаврская работа может быть использована в качестве эскизного проекта для разработки рабочей документации по проектированию Фестиваль – центра.

					БР-02069964-07.03.01-14-18			
Изм.	Лист	№ докум	Подпись	Дата				
Разраб.		Борисов М.П.			Фестиваль-центр по ул. Кузнецкая, г. Саранск (с разработкой интерьеров). Пояснительная записка	Лит.	Лист	Листов
Пров.		Ботина О.А.				Д	4	50
		Панов В.А.				АСФ, АиД, д/о 506 гр.		
Н. контр.		Махаев В.Б.						
Утв.		Махаев В.Б.						

СОДЕРЖАНИЕ

ВВЕДЕНИЕ	7
1 Теоретические основы проектирования фестиваль - центров, выставочных комплексов, многофункциональных комплексов	9
1.1 Исторические предпосылки и современное состояние фестиваль - центров, выставочных комплексов	9
1.2 Особенности проектирования многофункциональных центров, фестиваль – центров, выставочных комплексов	11
1.3 Нормативные документы в строительстве, проектная, исполнительная и техническая документация	13
2 Предпроектный анализ	14
2.1 Предпроектный анализ территории	14
2.1.1 Функциональное зонирование территории	15
2.1.2 Экологическая оценка состояния территории	16
2.1.3 Транспортная система г. Саранск	17
2.1.4 Пространственная композиция территории (доминанты, оси, видовые точки)	18
2.2 Предпроектный анализ функции	19
2.2.1 Особенности планировочных решений	20
2.2.1.1 Принципы проектирования выставочного здания	20
2.2.2 Зона общественного питания	21
2.2.3 Информационная зона	21
2.2.4 Административная зона	22
3 Проектное предложение	23
3.1. Генеральный план	23
3.1. Объемно-планировочное решение	25
4 Техничко-экономические показатели	29
5 Конструктивные решения	31

5.1 Конструктивная схема здания	31
5.2 Фундамент	32
5.3 Конструктивное решение пола	33
5.4 Ограждающие конструкции	34
6 Концептуальное и стилистическое решение интерьера Фестиваль – центра	35
6.1 Стилистическое решение	35
6.2 Светоцветовая организация интерьера	35
6.3 Материалы и оборудование	35
7 Требования пожарной безопасности. Пути эвакуации	37
ЗАКЛЮЧЕНИЕ	39
СПИСОК ИСПОЛЬЗОВАННЫХ ИСТОЧНИКОВ	40
ПРИЛОЖЕНИЕ А Планировочное решение фестиваль – центра	43
ПРИЛОЖЕНИЕ Б Разрезы фестиваль - центра	47
ПРИЛОЖЕНИЕ В Фасады фестиваль - центра	48
ПРИЛОЖЕНИЕ Г Ведомость бакалаврской работы	49

ВВЕДЕНИЕ

Бакалаврская работа на тему «Фестиваль - центр по ул. Кузнецкая, г. Саранск (с разработкой интерьеров)» разработан на основании следующих исходных документов:

– задание на проектирование, выданного кафедрой архитектуры и дизайна ФГБОУВО «Национальный исследовательский Мордовский государственный университет имени Н. П. Огарёва» от 15.02.2018 г.;

– проект планировки территории (ППТ);

Основные задачи выполняемые в процессе работы:

– создание выставочной площади;

– объединение выставочных, общественных и административных функций в одном здании;

– проектирование удобного планировочного решения, как для арендаторов, так и для посетителей;

– проектирование благоустройства территории объекта;

– проектирование концептуального решения интерьера, привлекающего посетителей;

– проектирование запоминающегося архитектурного облика.

Проектируемый участок расположен в Октябрьском районе г. Саранска, по ул. Кузнецкая, ограниченный с запада поймой реки Инсар, с востока ул. Моховая, с юга река Тавла.

Актуальность темы заключается в необходимости создания нового общественного центра, который сочетал бы несколько функциональных зон.

Разнообразие сфер услуг (food - court, выставочные помещения, сервис, зона отдыха) является положительным моментом как для посетителей, так и для арендаторов. Экспозиционная деятельность является одной из самых активно продвигающихся сфер на современном рынке. Выставки благотворно

					БР-02069964-07.03.01-14-18	Лист
Изм.	Лист	№ докум.	Подпись	Дата		7

вливают на формирование экономики, стимулируют потребительский спрос на рыночных площадках.

Посещение фестиваль - центра один из способов проведения досуга. Проектируемый комплекс расположен в лесостепных ландшафтах центральной части. Проектом предусмотрена организация набережной и рекреационной зоны: озеленение территории, зона проката велосипедов, выставочные площадки. При проектировании учтена сложившаяся застройка и природные условия.

					БР-02069964-07.03.01-14-18	Лист
Изм.	Лист	№ докум.	Подпись	Дата		8

1 Теоретические основы проектирования фестиваль - центров, выставочных комплексов, многофункциональных комплексов

1.1 Исторические предпосылки и современное состояние фестиваль - центров, выставочных комплексов

Выставочный комплекс – объект, сочетающий в себе помещения двух или более эксплуатационных назначений. При этом, как правило, одно из назначений является доминантной.

Выставочная индустрия является эффективным инструментом для развития региона. Выставки повышают конкурентоспособность, развивают инфраструктуру, способствуют внедрению инноваций.

Первое здание, предназначенное для проведения выставок в современном ее понимании, стал Хрустальный дворец в 1851 году в Лондоне (Рисунок 1).



Рисунок 1 – Здание Хрустального дворца

Вторая по счету всемирная выставка была проведена во Франции на Елисейских полях в 1855 году во Дворце индустрии. Выставочные павильоны 34 стран заняли земли площадью в 16 га (Рисунок 2).



Рисунок 2 – Дворец индустрии

Следующие всемирные выставки проводились не только в государствах Европы, но и за ее пределами. Так, в 1876 году выставку провели в Филадельфии, а, позже, в 1904 г. в Сент-Луисе, США [6].

Во время с первой международной выставки до начала XX века было организовано и проведено 8 крупных по масштабу мировых и чуть более 20 всеобщих выставок.

Обзор архитектуры выставочных сооружений дает по праву выделить основные этапы их развития:

I этап – «Период технического прогресса» (1851–1889 гг.)

II этап – «Период новых концепций» (1925–1939 гг.)

III этап – «Период достижений науки и техники» (1958–1970 гг.)

По этим этапам прослеживается эволюция инженерной и архитектурно-художественной мысли [7].

					БР-02069964-07.03.01-14-18	Лист
Изм.	Лист	№ докум.	Подпись	Дата		10

1.2 Особенности проектирования многофункциональных центров, фестиваль - центров, выставочных комплексов

Проектирование выставок исходит из ряда условий, которые определяют набор помещений, требования к участку и функциям. Как правило, территория для фестиваль - центров должна располагаться в зеленой зоне города, чтобы посещение выставки, получение новой информации сочетались с отдыхом.

В состав помещения фестиваль - центра должны входить: экспозиционные залы; группа производственных помещений для подготовки экспонатов к экспозиции; группа помещений обслуживания посетителей, административные помещения, входная группа помещений.

По функциональной схеме предполагается связь экспозиционных помещений с входной группой, помещениями для администрации и обслуживания посетителей [15].

Экспонаты должны размещаться и освещаться наиболее благоприятно и с учетом того, что посетитель выставки получает информацию путем зрительного восприятия. Исходя из этого, устанавливаются оптимальные размеры проходов по ширине:

1. при односторонней экспозиции плоских предметов – 5 м
2. при двусторонней – 9 м
3. при размещении между ними объемных объектов экспозиции – 24 м.

Экспозиция организуется часто по признаку с прямолинейным или кольцевым графиком движения.

Естественное освещение проектируют верхним (полным, центральным, периферийным – прямым или направленным) или боковым (односторонним и двухсторонним с высоким или низким расположением остекления). Для искусственного освещения применяют системы общего равномерного рассеянного освещения. Дополнительно применяют боковое освещение от светильников, укрепленных на стенах или перегородках [1].

					БР-02069964-07.03.01-14-18	Лист
Изм.	Лист	№ докум.	Подпись	Дата		11

Отдельными сложными вопросами для фестиваль - центров и выставочных комплексов являются вопросы пожарной безопасности, защиты от террористических угроз и обеспечение жизнедеятельности маломобильных групп населения. Для решения указанных задач необходимо разрабатывать специальные технические условия.

Подводя итог, важно отметить, что проектирование фестиваль - центра требует тщательного предпроектного анализа. Необходимо внимательно подбирать территорию под проектирование: учитывать имеющуюся застройку, анализировать и выявлять поблизости объекты с аналогичными функциональными зонами, оценивать загруженность транспортных путей [10].

					БР-02069964-07.03.01-14-18	Лист
Изм.	Лист	№ докум.	Подпись	Дата		12

1.3 Нормативные документы в строительстве, проектная, исполнительная и техническая документация

Система нормативных документов в строительстве представляет собой совокупность взаимосвязанных документов, принимаемых компетентными органами исполнительной власти и управления строительством.

К нормативным документам используемые при проектировании и строительстве относятся: строительные нормы и правила, государственные стандарты в строительстве, своды правил и руководящие документы системы.

Основой проектирования являются - центра стали нормативные документы:

1. СП 3 45.13330.2012. Земляные сооружения, основания и фундаменты: нормативно технический материал СНИП 31-06-2009. Общественные здания и сооружения

2. СП 113.13330.2012 Стоянки автомобилей. Актуализированная редакция СНИП 21-02-99* (с Изменением N 1)

3. СП 12-04-2002 "Безопасность труда в строительстве СНИП 31-06-2009. Общественные здания и сооружения

4. СП 78.13330.2012. Автомобильные дороги: нормативно технический материал

5. СП 27.13330.2011. Бетонные и железобетонные конструкции: нормативно технический материал

6. СП 42.13330.2011. Градостроительство. Планировка и застройка городских и сельских поселений

7. СП 52-103-2007. Железобетонные монолитные конструкции зданий

8. СП 70.13330.2012. Несущие и ограждающие конструкции: нормативно технический материал

9. СП 1.13130.2009 Системы противопожарной защиты. Эвакуационные пути и выходы [24].

					БР-02069964-07.03.01-14-18	Лист
Изм.	Лист	№ докум.	Подпись	Дата		13

2 Предпроектный анализ

2.1 Предпроектный анализ территории

Проектируемый объект – Фестиваль - центр. Проектируемый участок расположен в Октябрьском районе г. Саранска по ул. Кузнецкая. Участок ограничен с запада поймой реки Инсар, с юго - востока ул. Моховая, с юго-запада река Тавла (Рисунок 3).



Рисунок 3 – Схема расположения проектируемого объекта в системе города

Главный вход, въезд и выезд на территорию осуществляется с ул. Моховая.

С проведением Чемпионата Мира по футболу 2018 года, возросли требования к обустройству территории возле стадиона. На территории стадиона появилась дополнительная инфраструктура: автостоянки, торговые комплексы, бизнес-центр, несколько гостиниц с уровнем 4 звезды. К прилегающей территории построен жилищный комплекс «Тавла» размером около 75 га. Для обслуживания большого потока туристов и для жителей Республики необходимы новые современные транспортные развязки.

Исходя из всех этих факторов, местоположение фестиваль - центра является наиболее удобным. Близость объекта к транспортным развязкам, эко -

					БР-02069964-07.03.01-14-18	Лист
Изм.	Лист	№ докум.	Подпись	Дата		14

парку и набережной реки Инсар, связывающая стадион Мордовия Арена с Фестиваль – центром (Рисунок 4).

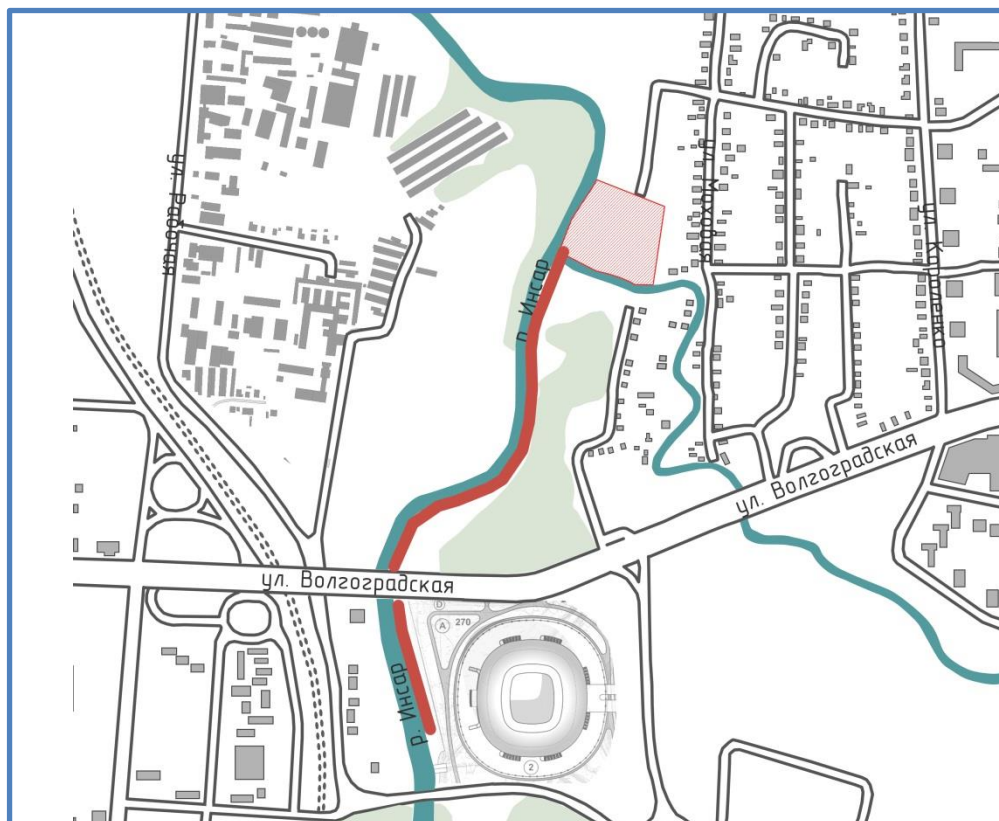


Рисунок 4 – Ось связывающая стадион Мордовия Арена и проектируемый объект Фестиваль - центр

2.1.1 Функциональное зонирование территории

На анализируемой территории присутствуют функциональные зоны смешанного назначения: жилого, природного, общественно-жилого.

Проектирование фестиваль - центра связано с решением общегородских задач по охране окружающей среды, развитию транспортных связей.

Около территории фестиваль - центра находятся пойма реки Инсар, эко - парк, жилая застройка малой этажности.

В ходе проведенного анализа выявлены недостатки в пешеходно - транспортной системе территории. Необходимость разделить транспортный и пешеходный поток для безопасного передвижения.

2.1.2 Экологическая оценка состояния территории

Проектируемая территория находится в непосредственной близости к жилым зонам индивидуальной, малоэтажной, среднеэтажной застройки (Рисунок 5). Так же рядом находится зона озеленения общего пользования, которая играет значительную роль в улучшении экологической обстановки.

Однако и зона производственного назначения не так далека, и границы санитарно-защитной зоны одного из предприятий проходит близ проектируемой территории.

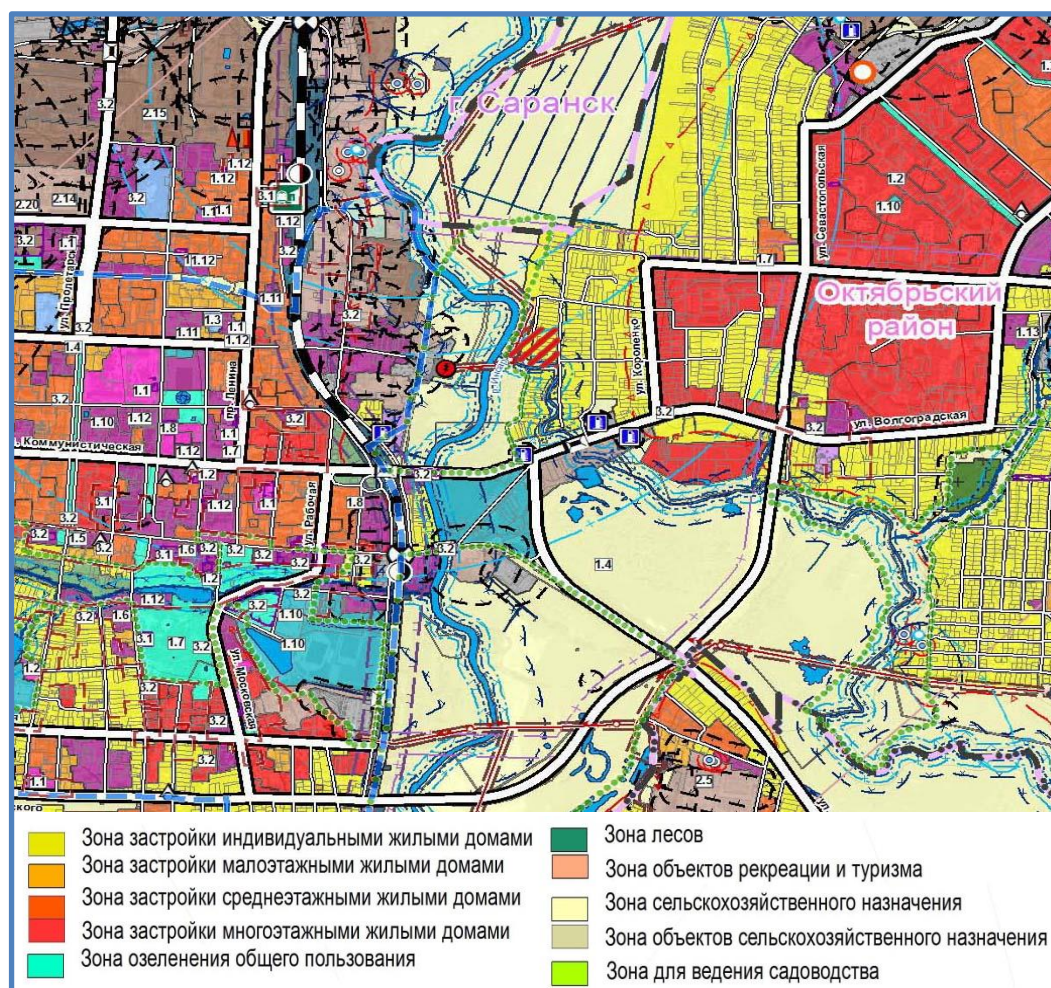


Рисунок 5 – Карта использования территории муниципального образования

Изм.	Лист	№ докум.	Подпись	Дата

БР-02069964-07.03.01-14-18

Лист

16

Городской транспорт: представлен автобусами, троллейбусами, маршрутными микроавтобусами и такси.

- полноценный ускоренный автодорожный обход – въездной контур города – новые въезды;
- строительство дороги к ЧМ 2018 на направление Москва;
- автодороги-дублёры.

Транспортная сеть г. Саранска довольно развита и имеет сложную разветвленную конфигурацию. До Фестиваль - центра можно добраться на общественном транспорте доехав до остановки «Моховая улица» на автобусах с маршрутом № 20, 15, 5 и маршрутном такси с маршрутом № 40, 150 (Рисунок 6).

2.1.4 Пространственная композиция территории (доминанты, оси, видовые точки)

Пространственная композиция территории сформирована исходя из условий градостроительной ситуации, композиционных осей и пешеходно - транспортных связей сформировавшихся на территории. Объемные формы и поверхности, образующее это пространство могут развиваться по вертикальной, фронтальной или глубинной координатам. При определении вида композиции решающим становится местоположение зрителя и его восприятие. Цель определения пространственной композиции территории – это выявление доминантных осей (мест, территорий), являющихся ориентиром в городе Саранске, при упоминании которых сразу понятно, где расположен данный объект. С северо-западной стороны территория формируется границей реки Инсар, с юго - запада – границей реки Тавла, с востока – линией частной жилой застройки по ул. Моховая. Объект в территорию вписан так, что он является доминантой.

2.2 Предпроектный анализ функции

Сфера деятельности «Фестиваль - центра»:

- организация семинаров, презентаций и конференций;
- организация экспозиций Республики Мордовия;
- организация и проведение межрегиональных и международных выставочно - конгрессных мероприятий;
- монтаж и оформление экспозиций.

Ежегодно возрастает количество выставочных мероприятий, которые становятся масштабнее и качественнее. Увеличивается количество экспонентов, расширяются выставочные площади, становятся качественнее экспозиции.

Для успешной работы выставочного комплекса, еще на стадии проектирования в обязательном порядке должны учитываться ряд факторов, что позволит создать единую концепцию объекта.

Фестиваль - центр на сегодняшний день является необходимостью, который способствует развитию инфраструктуры городов [12].

Метод проектирования Фестиваль - центра основан на двух основных подходах:

1. Сценарный. Разработка интересных сценариев для жизни внутри и вокруг здания – кто и как именно будет этим зданием пользоваться, как оно повлияет на окружение и что произойдет с ним в будущем?

2. Программирование среды. Среда, в которой будут происходить определенные события. Составление программного скелета здания – определенный набор ключевых функций и будущих процессов.

В связи с этим, предусмотрена организация рекреационной зоны, парковочных мест, тротуары с твердым покрытием. Дизайн ландшафта организован с учетом существующего озеленения.

2.2.1 Особенности планировочных решений

2.2.1.1 Принципы проектирования выставочного здания

В структуре выставочного павильона содержатся те же основные группы помещений, что в музейных зданиях:

- помещения, обслуживающие посетителей;
- экспозиционные зоны;
- административные и служебные помещения.

Вестибюльная группа включает в себя: гардероб, информационный центр, места отдыха, буфеты.

В административную группу помещений входят: приёмная, бухгалтерия, директорская. Проектируются обязательно с естественным светом. В служебную группу помещений входит: мастерские, помещения инженерного оборудования и комнаты обслуживающего персонала [13].

Для приёма экспонатов делается специальный вход, связанный с хранилищами и с выставочными залами.

Выставочное пространство может быть единым, со свободным размещением экспозиционных площадок на различных уровнях или дифференцированным, т.е. разделённым на залы различного назначения (Рисунок 7) [2].



Рисунок 7 - Принципы организации экспозиции

Изм.	Лист	№ докум.	Подпись	Дата

2.2.2 Зона общественного питания

Food - court (фуд - корт) – с английского можно перевести как «двор для еды» или «Ресторанный дворик». Фуд - корт располагается в месте крупного скопления людей. Отличительной особенностью всех «ресторанных двориков» является тот факт, что в одном помещении может быть расположено несколько совершенно разных торговых точек. Как правило, в зонах фуд - корта расположены популярные сети быстрого общественного питания.

Преимущества зон фуд - корта в том, что на одной территории посетитель может выбрать различную еду по доступной стоимости и при этом потратить минимум свободного времени.

Предприятие такого вида включает зону раздаточной и доготовочное помещение. Расположение обеденных столиков и технологического оборудования не должно создавать дискомфорта ни персоналу, не посетителям. Кроме того, этот вид общепита решает важную задачу – удержать посетителя в пределах многофункционального комплекса, фестиваль - центра максимально длительное время, за которое у него может появиться желание приобрести еще что-нибудь [25].

2.2.4 Информационная зона

Конференц - зал – это помещение для проведения конференций, собраний или заседаний, оснащенное аудио и видеоаппаратурой и специальным оборудованием. Эффективность пространства – один из определяющих факторов в вопросе успешной эксплуатации конференц - залов любого размера. В таком зале могут проводиться совещания, бизнес – мероприятия, научные конференции, мастер – классы.

					БР-02069964-07.03.01-14-18	Лист
Изм.	Лист	№ докум.	Подпись	Дата		21

Лекционная аудитория – это заранее подготовленное, по нормам и технически оснащенное помещение, предназначенное для образовательных мероприятий или проведения различных академических заседаний с участием большой группы слушателей. Обычно имеется возвышение – сцена. На ней или перед ней обычно установлена трибуна. На сцене помещается оборудование для рисования или презентаций. Имеется возможность вывешивания плакатов. В аудитории имеется многоламповое освещение, либо большое количество высоких и широких окон.

Универсальный зал – это помещение, предназначенное для выступлений и презентаций разного рода. Места для слушателей свободного перемещения. В отличие от лекционной аудитории имеет большее пространство. Здесь могут проходить как лекции так и выставки, концерты малых эстрадных групп, разнообразные мероприятия развлекательного и информационного содержания [3].

2.2.5 Административная зона

Рекомендуется обеспечить зону административных помещений собственными коммуникациями (лестницы, самостоятельные выходы), санузлами (муж., жен. – площадью от 3 м²), гардеробными, подсобными помещениями. Высота служебных и административных помещений не менее 2,7 м. Площадь помещений административной зоны – от 20 до 40 м².

					БР-02069964-07.03.01-14-18	Лист
Изм.	Лист	№ докум.	Подпись	Дата		22

3. Проектное предложение

3.1 Генеральный план

Участок проектирования располагается в Октябрьском районе г. Саранска по ул. Кузнецкая, ограниченный с запада поймой реки Инсар, с юго-запада рекой Тавла, с востока ул. Моховая (Рисунок 8).



Рисунок 8 – Ситуационный план с обозначение территории фестиваль – центра

Изм.	Лист	№ докум.	Подпись	Дата

БР-02069964-07.03.01-14-18

Лист

23

Проектные предложения включают в себя:

- проектирование Фестваль - центра;
- благоустройство набережной и охрана реки Инсар;
- создание выставочной и арендной площади;
- формирование рекреационной зоны возле Фестваль - центра.

Проектом предусмотрена развитая дорожно-транспортная сеть с твердым асфальтовым покрытием, асфальтовым покрытием оснащены и автопарковки.

Организация рельефа поверхности предусматривает:

- выравнивание существующей поверхности в целях обеспечения безопасности подтопляемой территории;
- предварительное снятие и вывоз растительного грунта.

Проектом предлагается выполнить озеленение проектируемой территории породами деревьев и кустарников, наиболее приспособленных к почвенно-климатическим условиям данной территории.



Рисунок 9 – Генеральный план

Изм.	Лист	№ докум.	Подпись	Дата

БР-02069964-07.03.01-14-18

Лист

24

3.2 Объёмно-планировочное решение

Проектируемый Фестиваль - центр имеет два корпуса, расположенных по правую сторону от реки Инсар.

Корпуса разные по размерам, одинаковые по форме и имеют схожий состав функциональных помещений.

И в первом, и во втором блоке расположены выставочные залы, загрузочные и складские помещения для хранения выставочных экспонатов, административные помещения, фуд - корт. Функциональные блоки располагаются вокруг внутреннего двора, который, в свою очередь, является ядром планировочной схемы для двух корпусов (Рисунок 10).

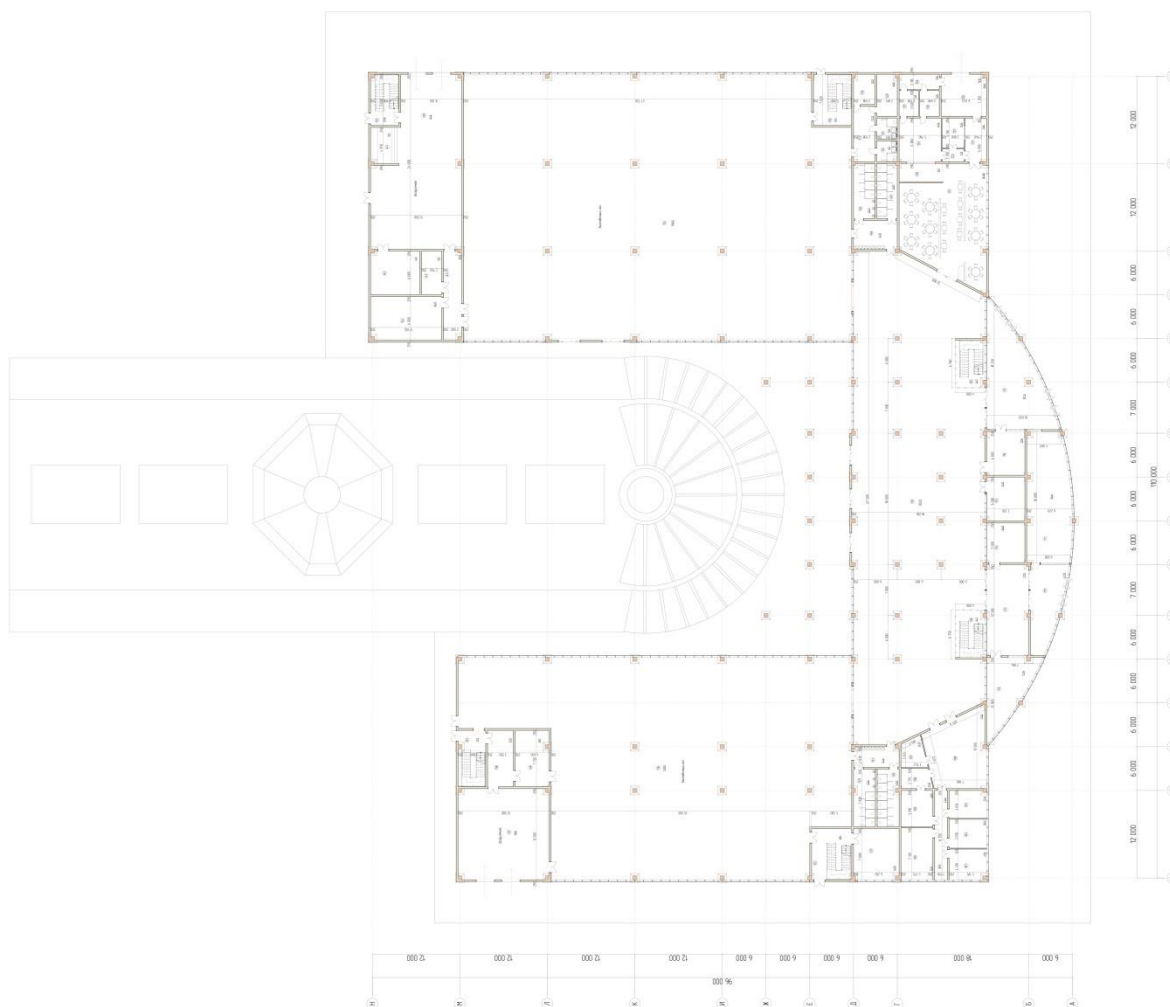


Рисунок 10 – План 1-го этажа

Изм.	Лист	№ докум.	Подпись	Дата

БР-02069964-07.03.01-14-18

Лист

25

Первый этаж является двухсветным пространством. У главного входа находятся гардероб, зона ожидания, инфоблок, помещение охраны. Остальное пространство первого уровня взяло на себя функцию выставочных павильонов.

Переходы между павильонами осуществляются по коридору 1-го этажа. На второй уровень поднимаются с помощью лестниц.

Второй этаж включает в себя зону рекреации, пространство открытой смотровой площадки и офисные помещения (Рисунок 11).

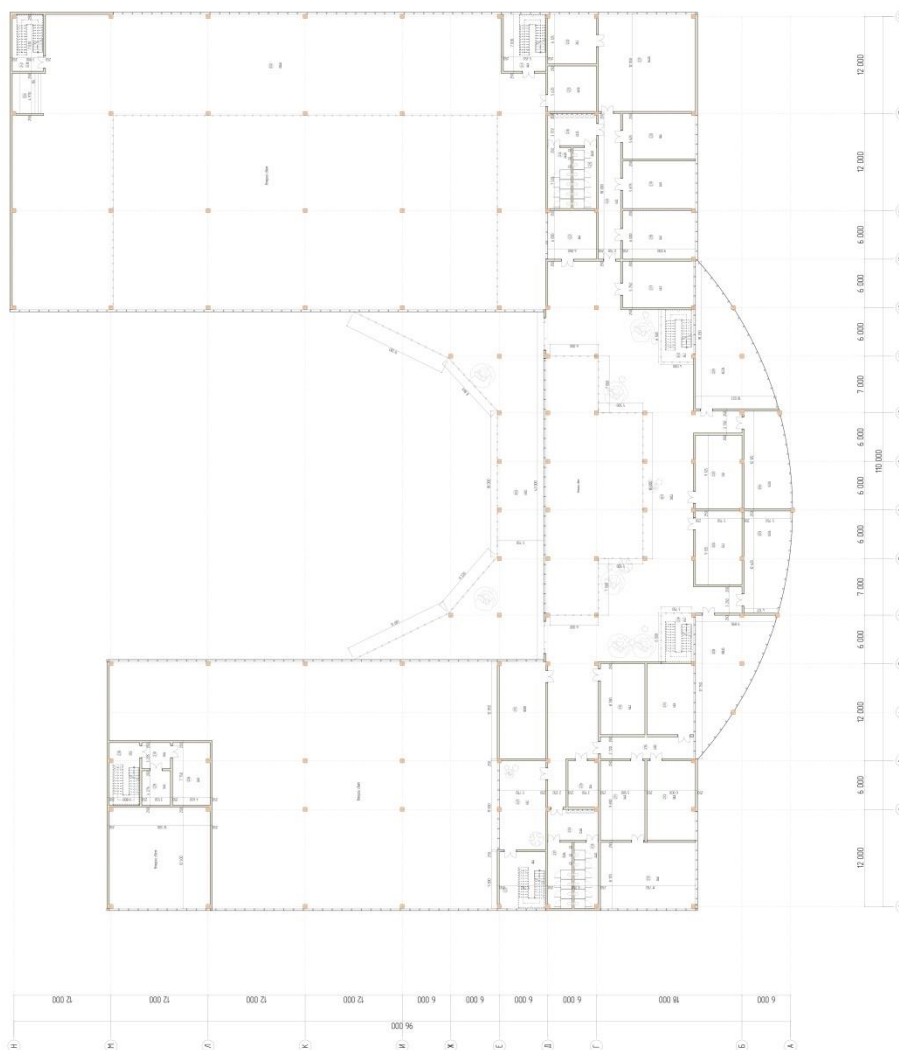


Рисунок 11 – План 2-го этажа

Изм.	Лист	№ докум.	Подпись	Дата

БР-02069964-07.03.01-14-18

Лист

26

Остекление фасадов – витражное, что придает зданию современный внешний вид, оригинальность, и эстетичность. Под витражным остеклением понимается светопрозрачная строительная система, которая состоит из самонесущего каркаса, изготовленного из профиля, и ограждающей конструкции из стекла, стеклопакета или триплекса. Витражное остекление выполнено изнутри сооружения, что позволяет сократить стоимость работ по установке системы (Рисунок 12).

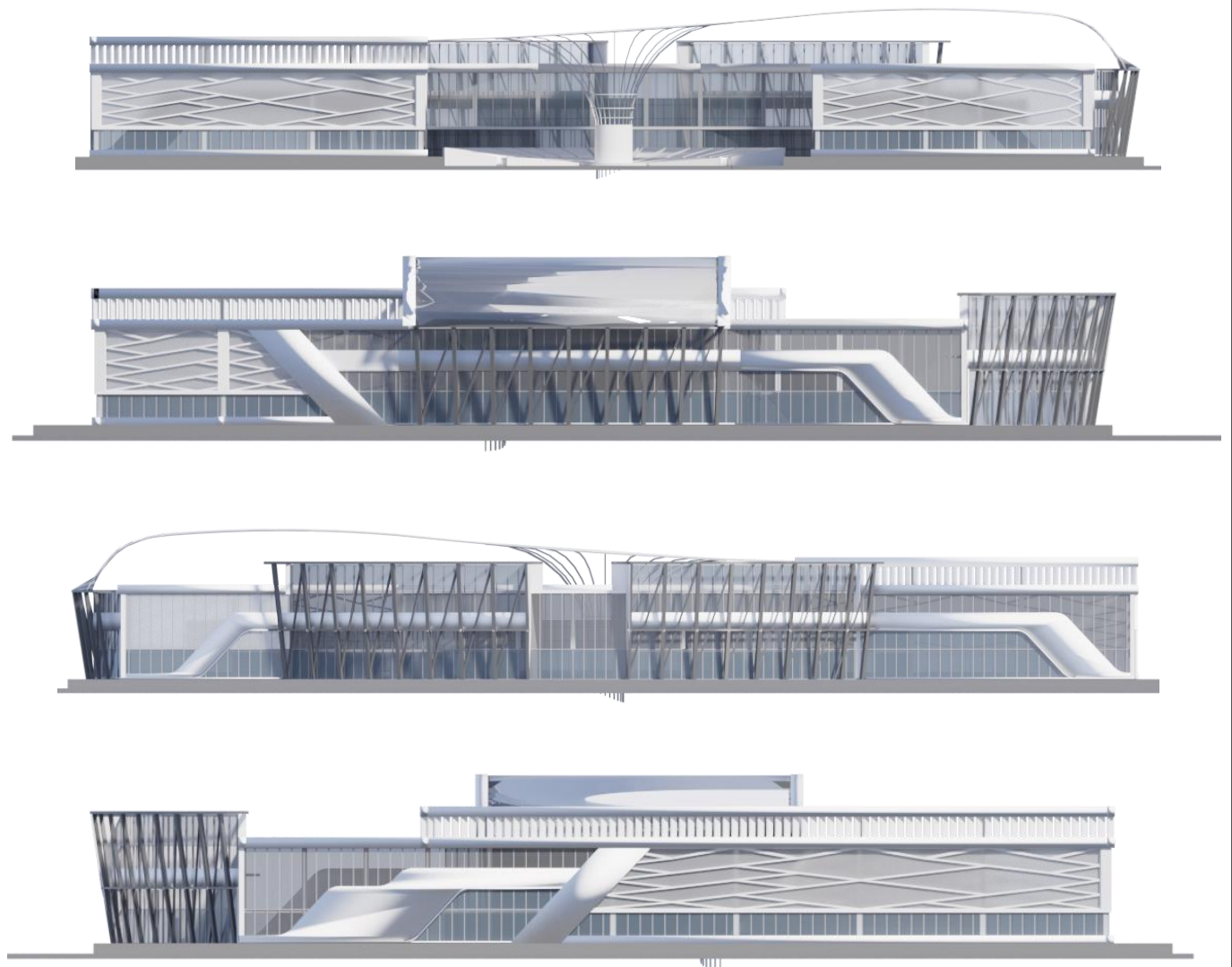


Рисунок 12 - Фасады

Солнцезащитные ламели отражают солнечные лучи до того, как они проникают в помещение. Они позволяют экономить как на кондиционировании, так и на обогреве помещения. Летом солнцезащитные фасадные ламели отражают свет и снижают риск перегрева здания. Зимой же, напротив, они увеличивают приток солнечного света внутрь здания [26].

Подобные конструкции одновременно решают сразу несколько задач:

- создают проницаемые ограждения, что говорит о том, что жалюзийные фасады не снизят степень освещенности в помещениях;

- защищают стеклянные поверхности фасада и внутренние помещения от излишнего нагрева и выгорания на солнце;

- защищают стеклянные фасады от ударов града и падения снега.

Алюминиевые ламели очень прочны, а в случае деформации легко поддаются восстановлению;

- равномерно распределяют свет, создавая комфортную для глаз обстановку;

- повышают солнцезащиту и теплоизоляцию помещения, что существенно экономит средства на отопление и охлаждение. При этом наружные жалюзи не требуют никакого ухода или обслуживания;

- дополняют и украшают внешний вид фасада [4].

					БР-02069964-07.03.01-14-18	Лист
Изм.	Лист	№ докум.	Подпись	Дата		28

4. Техничко-экономические показатели

Площадь застройки здания определяется как площадь горизонтального сечения по внешнему обводу здания на уровне цоколя, включая выступающие части, в том числе крыльца и пандусы.

S застройки = 10 560,00 м²;

S 1 этажа = 4 303,65 м²;

S 2 этажа = 3982,05 м²;

S общая здания = 8 285,00 м²;

Первый павильон имеет функцию постоянной экспозиции. Его полезная площадь: S выст. павильона №1 = 1 900,00 м².

Технические помещения первого павильона имеют площадь:

S техн.помещ. павильона №1 = 256,00 м².

Второй павильон имеет функцию выставки временного характера. Его полезная площадь: S выст. павильона №2 = 1 325,00 м².

Технические помещения второго павильона имеют площадь:

S техн.помещ. павильона №2 = 218,70 м².

На втором уровне над павильоном №2 находится административный блок с площадью:

S административного блока = 234,60 м²;

На первом уровне находится зона фудкорта с площадью:

S зоны фудкорта = 310,40 м²;

S выставочная всего здания = 1900 + 1325 = 3225,00 м²;

Проходимость экспоцентра = 3225,00 /4=806,25 чел;

Следовательно:

Количество гостевых маш/мест = 120;

Количество грузовых маш/мест = 72 [18].

					БР-02069964-07.03.01-14-18	Лист
Изм.	Лист	№ докум.	Подпись	Дата		29

Чтобы узнать объем строительства требуется площадь помещения умножить на его высоту.

1. V1-го этажа:

$$S_{1\text{-го эт.}} = 4\,303,65 \text{ м}^2, h = 3,3 \text{ м},$$

$$V_{1\text{-го этажа}} = 4\,303,65 * 3,3 = 14\,202,45 \text{ м}^3;$$

2. V2-го этажа:

$$V_{2\text{-го этажа}} = 3982,05 * 3,3 = 13\,140,76 \text{ м}^3,$$

$$V_{\text{админ.блока}} = 234,60 \text{ м}^2 * 3,3 = 774,18 \text{ м}^3,$$

$$V_{\text{блок фудкорта}} = 310,40 \text{ м}^2 * 3,3 = 1024,32 \text{ м}^3;$$

3. V существующих павильонов:

$$V_{1\text{ павильона}} = 1\,900,00 * 9,9 = 18\,810 \text{ м}^3,$$

$$V_{2\text{ павильона}} = 1\,325,00 * 6,6 = 8\,745 \text{ м}^3;$$

					БР-02069964-07.03.01-14-18	Лист
Изм.	Лист	№ докум.	Подпись	Дата		30

5 Конструктивные решение

5.1 Конструктивная схема здания

Конструктивная схема многофункционального комплекса – комбинированная (каркасно - стеновая); каркас из монолитных железобетонных колонн, бетонных стен и монолитных перекрытий.

Пространственная жесткость и устойчивость объекта в период эксплуатации обеспечивается железобетонными колоннами, монолитными железобетонными диафрагмами жесткости и монолитными перекрытиями, образующими горизонтальные диски жесткости.

Колонны запроектированы монолитные железобетонные. Колонны сечением 500x500мм из тяжелого бетона класса В25. Плиты перекрытий этажей приняты толщиной 500 мм.

Шаг колонн в продольном направлении 6 м; шаг колонн в поперечном направлении – 6 м и 12 м, продиктован архитектурно-планировочным решением.

Устойчивость каркаса здания обеспечивается в обоих направлениях устройством монолитного железобетонного перекрытия и устройством вертикальных монолитных железобетонных элементов жёсткости (лестничные и лифтовые узлы). Лестницы – монолитные железобетонные, с монолитными железобетонными ступенями и площадками толщиной 200мм [19].

					БР-02069964-07.03.01-14-18	Лист
Изм.	Лист	№ докум.	Подпись	Дата		31

5.2 Фундамент

В проекте использованы свайные фундаменты. Этот вариант наиболее эффективен при высоком уровне грунтовых вод и больших нагрузках как от веса самого здания и оборудования, так и от временных нагрузок. Кроме того, свайные фундаменты уменьшают осадку, что играет важную роль для сохранения целостности конструкций.

Применение свай помогает сократить объем работ, а так же, начать работы в любое удобное время года, даже зимой. Как правило, готовый тип свай обладает заостренным концом, который и следует забивать в грунт при помощи строительной техники. Железобетонный тип свай удобен тем, что их необязательно транспортировать (они могут создаваться прямо на строительной площадке, необходима лишь соответствующая техника). Причем, марка бетона для изготовления таких свай ниже 200 не используется. Служат такие сваи больше сотни лет.

Основанием для фундаментов на большей части территории будут служить суглинки и глины. Компрессионные испытания показали, что суглинки просадочными свойствами не обладают. Однако, учитывая способность суглинков к разбуханию, необходимо предохранить их от замачивания.

На участках с залеганием грунтовых вод от 0,5 до 2,5м, заложение фундаментов устанавливается не менее глубины промерзания грунта, принятой для Саранска – 1,8м [28].

					БР-02069964-07.03.01-14-18	Лист
Изм.	Лист	№ докум.	Подпись	Дата		32

5.3 Конструктивная решение пола

Конструктивная схема фестиваль - центра – комбинированная (каркасно-стеневая); каркас из стальных самонесущих ферм индивидуального производства, колонн, бетонных стен и монолитных перекрытий.

Пространственная жесткость и устойчивость здания в период эксплуатации обеспечивается самонесущими фермами, железобетонными колоннами, монолитными железобетонными диафрагмами жесткости и монолитными перекрытиями, образующими горизонтальные диски жесткости.

Колонны в холле запроектированы монолитные железобетонные. Колонны имеют диаметр в сечении 1000мм из тяжелого бетона класса В25. Плиты перекрытий приняты толщиной 300 мм. Шаг колонн 8х8м.

Железобетонные (диафрагмы жесткости) стены приняты толщиной 300мм из монолитного бетона класса В25. Лестницы – монолитные железобетонные, с монолитными железобетонными ступенями и площадками толщиной 200мм подвешены тросами к фермам [29].

					БР-02069964-07.03.01-14-18	Лист
Изм.	Лист	№ докум.	Подпись	Дата		33

5.4 Ограждающие конструкции

Проектом конструкции для крыши используются металлические фермы – решетчатые сквозные конструкции, выполненные из стальных труб. Этот тип строительных изделий отличается низкой массой, способностью выдерживать высокие нагрузки, а так же перекрывать большие пролеты. Фермы из профильной трубы получили свое распространение в сфере домашнего хозяйства и промышленности. На основе такого каркаса можно построить любое сооружение: от жилого здания до ангара, складских помещений, торговых павильонов, спортивных комплексов, складов, промышленных зданий.

Ферма – это горизонтальный каркас строительного объекта, «скелет» перекрытия. Фермы делают из прямых металлических труб, соединяя их в узлах жестко или с помощью шарниров. Эти металлоизделия часто используются в индивидуальном строительстве, при этом мало кто из неспециалистов знает, как сделать расчет фермы из профильной трубы.

Металлические арочные фермы из профильной трубы конструируют из стального профиля прямоугольного сечения длиной от 1 до 3 метров.

Стальные конструкции для обеспечения требуемой степени огнестойкости защищаются полимерной порошковой краской методом напыления, с последующей термообработкой (полимеризацией) в печи [30].

					БР-02069964-07.03.01-14-18	Лист
Изм.	Лист	№ докум.	Подпись	Дата		34

6 Концептуальное и стилистическое решение интерьеров Фестиваль – центра

6.1 Стилистическое решение

В разработке проекта нужно создать не только внешний облик объекта, но и внутреннее содержание. Особенно важно, чтобы и внешняя, и внутренняя составляющие были стилистически похожи и дополняли друг друга.

Главной концепцией интерьера стало присутствие большого количества света и отсутствие загромождающих пространство конструкций. Главной задачей было создание легкого пространства, сливающегося с внешним окружением.

Так как фестиваль-центр расположен по соседству с эко-парком, то и стилистическое решение привязано к эко-стилю. В интерьерах присутствует много света, пространства и зелени.

6.2 Светоцветовая организация интерьера

В интерьере центра присутствует много естественного света.

Цветовая гамма преимущественно чистых пастельных цветов, чтобы при просмотре выставок ничто не отвлекало зрителя. Также присутствие большого количества остекленных поверхностей, придает интерьеру иллюзию полного слияния с окружающей природой, что позволяет посетителям расслабиться и наслаждаться атмосферой.

Акцентными пятнами служат только объекты, выставленные на просмотр, и островки зелени.

6.3 Материалы и оборудование

Материалы: стекло, бетон, штукатурка, экологичная краска, возможно применение деревянных поверхностей.

					БР-02069964-07.03.01-14-18	Лист
Изм.	Лист	№ докум.	Подпись	Дата		35

Оборудование: в выставочных зонах – оборудование необходимое для проведения выставки (стенды, витрины, дополнительные источники света), оборудование для отдыха посетителей (скамьи и лавки);

В помещениях для проведения переговоров, конференций – техника (тв, проекторы, экраны для проектора, микрофоны, колонки), мебель (столы, стулья, кафедры);

В зоне проведения досуга (кафе, закусочные) – все необходимое для мест общественного питания.

В зоне пассажа (главный холл) – стойки для регистрации, стойки информации, необходимые информационные стенды и табло, мебель для отдыха и ожидания.

					БР-02069964-07.03.01-14-18	Лист
Изм.	Лист	№ докум.	Подпись	Дата		36

7 Требования пожарной безопасности. Пути эвакуации

Эвакуация представляет собой процесс организованного самостоятельного движения людей наружу из помещений, в которых имеется возможность воздействия на них опасных факторов пожара. Эвакуацией также следует считать самостоятельное перемещение людей, относящихся к мало мобильным группам населения, осуществляемое обслуживающим персоналом. Эвакуация осуществляется по путям эвакуации через эвакуационные выходы.

Защита людей на путях эвакуации обеспечивается комплексом объемно-планировочных, эргономических, конструктивных, инженерно-технических и организационных мероприятий.

Эвакуационные пути в пределах помещения должны обеспечивать безопасную эвакуацию людей через эвакуационные выходы из данного помещения без учета применяемых в нем средств пожаротушения и противодымной защиты.

Эвакуационные выходы должны располагаться рассредоточено и не должны включать лифты и эскалаторы. Ширина путей эвакуации в свету должна быть не менее 1 м, дверей - не менее 0.8 м. Двери на путях эвакуации должны открываться по направлению выхода из здания. Высота дверей в свету на путях эвакуации должна быть не менее 2 м.

Выходы являются эвакуационными, если они ведут:

1. Из помещений первого этажа наружу:

- непосредственно;
- через коридор;
- через вестибюль (фойе);
- через лестничную клетку;
- через коридор и вестибюль (фойе);
- через коридор и лестничную клетку;

2. Из помещений любого этажа, кроме первого:

					БР-02069964-07.03.01-14-18	Лист
Изм.	Лист	№ докум.	Подпись	Дата		37

- непосредственно на лестничную клетку или на лестницу;
- в коридор, ведущий непосредственно на лестничную клетку или на лестницу;
- в холл (фойе), имеющий выход непосредственно на лестничную клетку или на лестницу.

Выходы из подвальных и цокольных этажей, являющиеся эвакуационными, как правило, следует предусматривать непосредственно наружу обособленными от общих лестничных клеток здания.

					БР-02069964-07.03.01-14-18	Лист
Изм.	Лист	№ докум.	Подпись	Дата		38

ЗАКЛЮЧЕНИЕ

Результатом бакалаврской работы стал дипломный проект «Фестиваль - центра по ул. Кузнецкая, г. Саранск (с разработкой интерьеров)». Проектирование такого объекта положительно повлияет на жителей города и республики.

Фестиваль - центр это решение многих задач одновременно под одной крышей: это совокупность выставочных павильонов, общественного питания, развлечений.

Очень важно, чтобы фестиваль – центр воспринимался не как обезличенное здание или достижение архитектурной мысли, а описывался нематериальными категориями, представляющими ценность для посетителя.

Фестиваль – центр станет местом притяжения жителей города, а так же гостей городов. Пешеходная и транспортная доступность делает Фестиваль – центр привлекательным местом досуга.

В процессе работы выполнен дипломный проект на тему «Фестиваль – центр по ул. Кузнецкая, г. Саранск (с разработкой интерьеров)» с учетом действующих нормативных документов.

					БР-02069964-07.03.01-14-18	Лист
Изм.	Лист	№ докум.	Подпись	Дата		39

СПИСОК ИСПОЛЬЗОВАННЫХ ИСТОЧНИКОВ

- 1 Адамович В.В. Архитектурное проектирование общественных зданий и сооружений: учебник для вузов / В. В. Адамович, Б. Г. Бархин, В. А. Варежкин и др. – М.:Стройиздат, 1984. – 284-285 с.
- 2 Бархин Б.Г. Методика архитектурного проектирования. / Б.Г. Бархин – М.: Стройиздат, 1982. – 52 с.
- 3 Бергсон А. Творческая эволюция: пер. с франц. / А. Бергсон М. : КАНОН-пресс, 1998. – 384 с.
- 4 Гельфонд А.Л. Архитектурное проектирование общественных зданий и сооружений: учеб. пособие для вузов / А.Л. Гельфонд. – М.: Архитектура-С, 2006. – 280 с.
- 5 Гольдштейн А. Я. Франк Ллойд Райт. / А.Я. Гольдштейн – М.: Стройиздат, 1982. – 74 с.
- 6 Гуляникий Н. Ф. История архитектуры / Н. Ф.Гуляникий. – 3-е изд., доп. 1984. –334 с., ил. 215 с.
- 7 Гуляницкий Н.Ф. История архитектуры. Архитектура гражданских и промышленных зданий / Н.Ф. Гуляницкий – М.: Стройиздат, 1984. – Т.1– 215-216 с.
- 8 Гуляницкий Н.Ф. История архитектуры. Архитектура гражданских и промышленных зданий в 5т. Т1 / Н.Ф. Гуляницкий. – М.:Стройиздат, 1984. – 238-248 с.
- 9 Змеул С. Г., Маханько Б. А. Архитектурная типология зданий и сооружений. учебник для вузов / С.Г. Змеул, Б.А. Маханько. – М.: Арх-С, 2004. – 216 с.
- 10 Коротковский А. Э. Введение в архитектурно-композиционное моделирование / А.Э. Коротковский – М.:МАрхИ, 1975. – 33 с.
- 11 Коротковский А.Э. Основы архитектурной композиции / А.Э. Коротковский– Свердловск, САИ, 1974. – 21 с.

					БР-02069964-07.03.01-14-18	Лист
Изм.	Лист	№ докум.	Подпись	Дата		40

- 12 Мельников К.В. Рисунки и проекты: Каталог выставки / К.В. Мельников – М.: Советский художник, 1989. – 125 с.
- 13 Никитина Н.П. «Выставочный павильон». Методические указания для практических занятий и курсового проектирования я по курсу «Основы архитектурно-конструктивного проектирования» для студентов / Никитина Н.П. – Екатеринбург: ГОУ ВПО УГТУ–УПИ, 2007. – 12-23 с.
- 14 Ревякин В.И. Выставки(Архитектура и экспозиции) / И.В. Ревякин – М.: Стройиздат, 1990. – 67 с.
- 15 Ревякин В.И. Новые музеи / И.В. Ревякин – М.:ЦНТИ, 1993. – 76 с.
- 16 Рожин И.Е. Урбах А.И. Архитектурное проектирование общественных зданий и сооружений / И.Е. Рожин – М.: МАРХИ, 1985– 163 с.
- 17 Саймондс Д.О. Ландшафт и архитектура / Д.О. Саймондс – М.: Стройиздат, 1990. – 84 с.
- 18 Свод правил: СП 52-103-2007. Железобетонные монолитные конструкции зданий. – М. : Госстрой России, 2007. – 47 с.
- 19 Свод правил: СП 51.13330.2011. Защита от шума. – М. : Госстрой России, 2007. – 79 с.
- 20 Степанов А.В. Объёмно-пространственная композиция / А.В. Степанов – М.: Стройиздат, 1993. – 83 с.
- 21 Стивенсон Н. Архитектура / Н. Стивенсон – М.: Слово, 1997. – 68-69 с.
- 22 Хан-Магомедов С.О. О композиции формы в архитектуре. Архитектурная композиция / С.О. Хан-Магомедов – М.: Стройиздат, 1980. – 210 с.
- 23 Яргина З.Н. Основы теории пространства / З.Н. Яргина, А.Э. Конецкий, А.Э. Гутнов – М.: Стройиздат, 1980. – 121 с.
- 24 Строительные нормы и правила: СНиП 31-06-2009. Общественные здания и сооружения. – М. : Госстрой России, 2009. – 76 с.

25 Сайт «Администрация городского округа Саранск». Карта «Карта использования территории» [Электронный ресурс] – Режим доступа: <http://adm-saransk.ru/plan-razvitia/genpl.php>

26 Сайт «Кардинал-Альянс» Статья «Солнцезащитные ламели» [Электронный ресурс] – Режим доступа: <http://www.jrm.ru/>

27 Сайт «Советы домашнему мастеру» Статья «Монолитный фундамент» [Электронный ресурс] – Режим доступа: <http://cdelayremont.ru/monolitnyj-fundament>

28 Сайт «Студопедия» Статья «Конструктивные элементы и виды полов» [Электронный ресурс] – Режим доступа: <https://studopedia.info/2-31389.html>

29 Сайт «Труба Мастер» Статья «Фермы из профильной металлической трубы: чертеж, правила сборки» [Электронный ресурс] – Режим доступа: <http://trubamaster.ru/primenenie/fermy-iz-profilnoj-truby-chertezh.html>

30 Сайт строительной фирмы «Строитель». Статья «Проектирование выставочных комплексов» [Электронный ресурс] – Режим доступа: <http://www.firma-stroitel.ru/vystav2.html>

					БР-02069964-07.03.01-14-18	Лист
Изм.	Лист	№ докум.	Подпись	Дата		42

ПРИЛОЖЕНИЕ А

Планировочное решения Фестиваль - центра

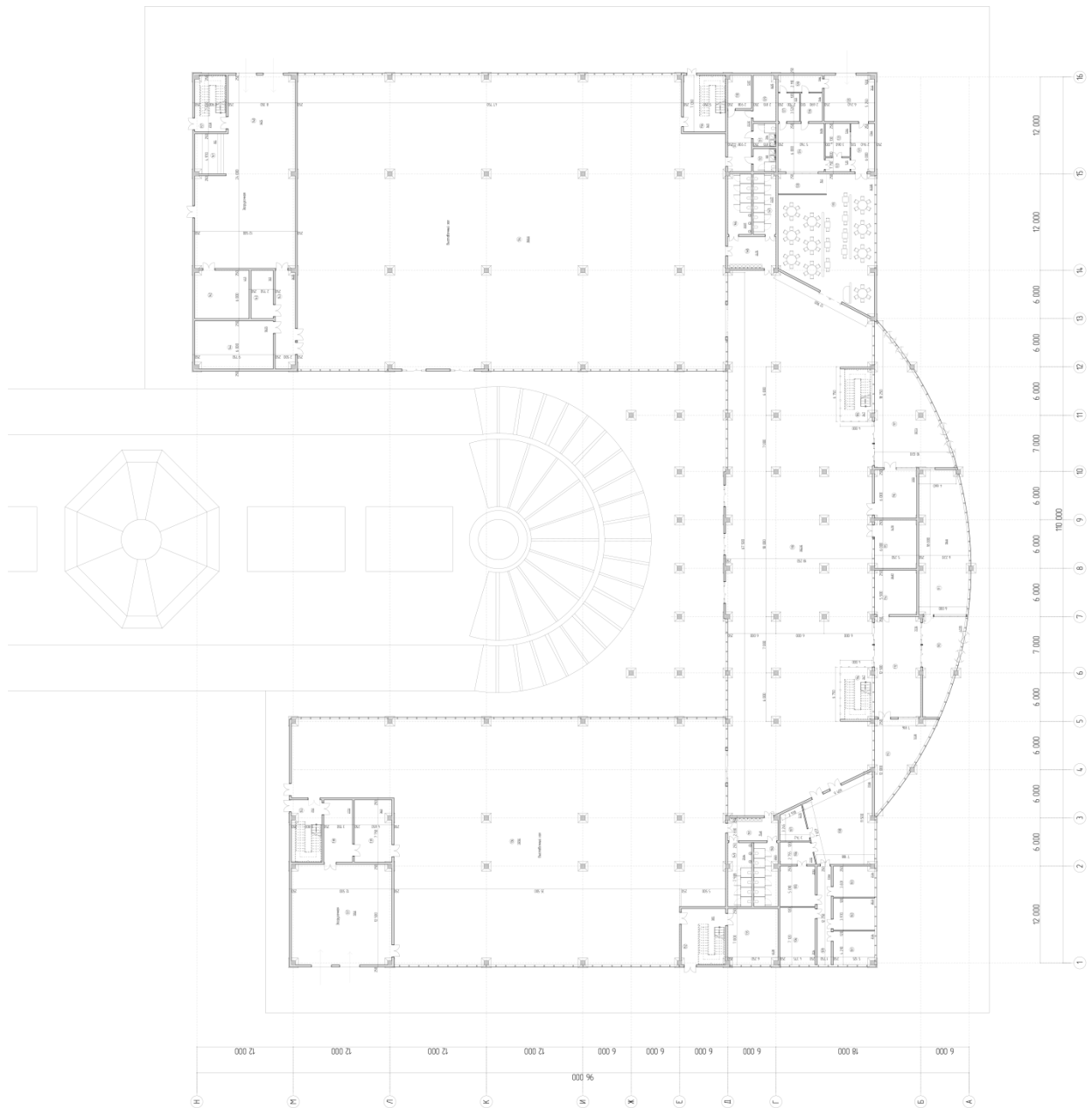


Рисунок 1 - Планировочное решение первого этажа Фестиваль - центра

Изм.	Лист	№ докум.	Подпись	Дата

БР-02069964-07.03.01-14-18

Лист

43

Продолжение ПРИЛОЖЕНИЯ А

Таблица 1. Экспликация помещений к плану первого этажа Фестиваль - центра.

№ пом.	Наименование	Площадь, м2
Экспликация помещений 1-го этажа		
Административный отдел		
101	Бухгалтерия	21,34
102	Отдел организации выставок и маркетинга	20,33
103	Отдел по работе с клиентами	19,51
104	Переговорная/Презентационная	31,14
105	Директорская	21,93
106	Секретарская	11,31
107	Мини кухня для персонала административного отдела	12,75
108	Зона приема и ожидания клиентов и гостей	77,83
109	Коридор	21,46
Входная группа помещений		
110	Входная зона с местами для отдыха	58,75
111	Гардеробная	101,62
112	Информационный тамбур	71,70
113	Помещение охраны	35,87
114	Помещение электронных касс и регистрации	14,70
115	Помещение начальника охраны	16,20
116	Помещение охраны	31,50
117	Входная зона с местами для отдыха	82,13
118	Проходная галерея	1 102,10
Группа помещения для пищевого блока		
119	Обеденный зал	162,80
120	Зона бара и отдачи заказов	15,00
121	Помещение выкладки грязной посуды	17,64
122	Технический коридор	5,35
123	Моечная	12,64
124	Помещение кухни	34,56
125	Склад	35,63
126	Холодный склад заготовок	9,46
127	Помещение персонала пищевого блока	9,51
128	Проходной коридор	11,63
Выставочный корпус 1		
129	Раздевалка женская для обслуживающего персонала	16,05
130	Раздевалка мужская для обслуживающего персонала	12,07
131	Туалет, душевая мужская	7,94
132	Туалет, душевая женская	8,00
133	Коридор	22,32
134	Выставочный зал 1	1 900,00
Выставочный корпус 2		
135	Помещение персонала	43,38
136	Выставочный зал 2	1 325,00

137	Загрузочная для экспонатов выставочного корпуса 2	155,00
138	Помещение для хранения в особом температурном режиме	27,51
139	Помещение регистрации экспонатов, картотека	36,00
140	Загрузочная для экспонатов выставочного корпуса 1	142,50
141	Подъемный пандус для размещение экспонатов на 2 этаже	19,50
142	Техническое помещение	41,90
143	Помещение регистрации экспонатов, картотека	16,50
144	Помещение для хранения в особом температурном режиме	58,25
145	Коридор	30,25
Общественные зоны личной гигиены		
146	Мужской туалет выставочного корпуса 1	22,07
147	Женский туалет выставочного корпуса 1	21,13
148	Умывальная	23,75
149	Мужской туалет выставочного корпуса 2	23,64
150	Женский туалет выставочного корпуса 2	23,51
151	Умывальная	17,48
Лестничные клетки		
152	ЛК1 Корпус 1	38,50
153	Лк2 Корпус 1	29,20
154	Лк1 Галерея	24,70
155	Лк2 Галерея	24,70
156	Лк1 Корпус 2	36,90
157	Лк2 Корпус 2	27,18
Итого по этажу:		6 241,32

Изм.	Лист	№ докум.	Подпись	Дата
------	------	----------	---------	------

БР-02069964-07.03.01-14-18

Лист

44

Продолжение ПРИЛОЖЕНИЯ А

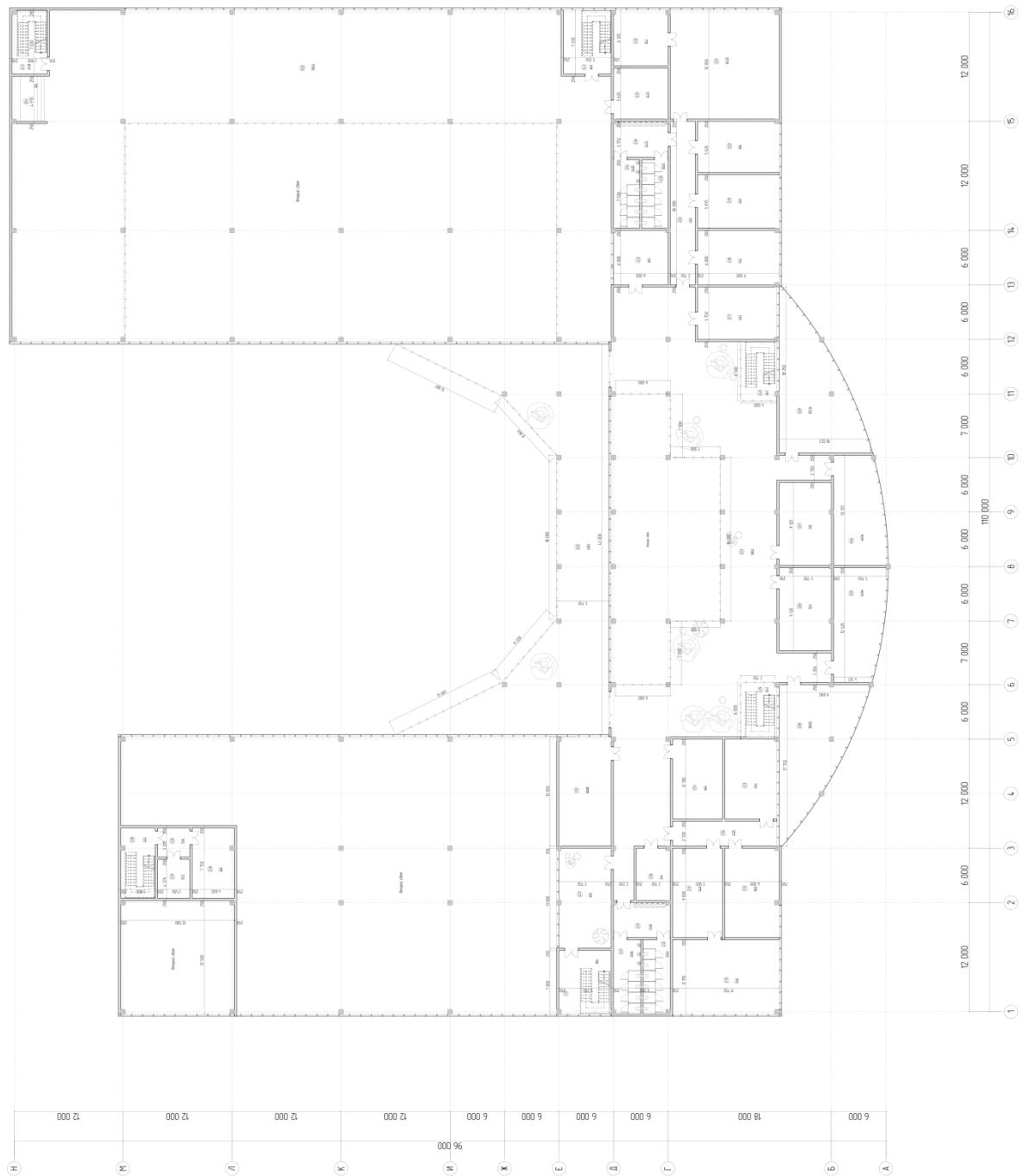


Рисунок 2 - Планировочное решение второго этажа Фестиваль - центра

Изм.	Лист	№ докум.	Подпись	Дата

БР-02069964-07.03.01-14-18

Лист

45

Окончание ПРИЛОЖЕНИЯ А

Таблица 2. Экспликация помещений к плану второго этажа Фестиваль - центра.

№ пом.	Наименование	Площадь, м2
Экспликация помещений 2-го этажа		
Общественное пространство		
201	Зона рекреации	585,30
202	Пространство открытой смотровой площадки	430,10
Выставочные площади		
203	Выставочный мостик корпус 1	1135,00
204	Подъемный пандус	19,50
Офисные помещения первой категории		
205	Офисное помещение	105,80
206	Офисное помещение	52,30
207	Офисное помещение	51,00
208	Офисное помещение	88,24
209	Офисное помещение	79,15
Офисные помещения второй категории		
210	Офисное помещение	95,80
211	Офисное помещение	54,00
212	Офисное помещение	58,00
213	Офисное помещение	49,40
214	Офисное помещение	48,30
215	Офисное помещение	68,88
216	Коридор	31,25
Офисные помещения третьей категории		
217	Офисное помещение	49,70
218	Офисное помещение	53,70
219	Офисное помещение	52,90
220	Офисное помещение	50,50
221	Офисное помещение	143,75
222	Офисное помещение	36,30
223	Офисное помещение	36,50
224	Коридор	49,50

Подсобные, складские помещения и помещения обслуживающего персонала		
225	Помещение обслуживающего персонала выставки	33,75
226	Помещение обслуживающего персонала 2-го этажа	21,40
227	Проходная рекреация	63,50
228	Помещение старшего руководителя рабочим персоналом	35,80
229	Помещение для хранения хоз. Инвентаря	15,17
230	Коридор	11,45
Общественные зоны личной гигиены		
231	Мужской туалет общедоступный	22,07
232	Женский туалет общедоступный	21,13
233	Умывальная	23,75
234	Мужской туалет третьей категории офисных помещений	23,64
235	Женский туалет третьей категории офисных помещений	23,51
236	Умывальная	17,48
Лестничные клетки		
237	ЛК1 Корпус 1	38,50
238	Лк2 Корпус 1	29,20
239	Лк1 Галерея	24,70
240	Лк2 Галерея	24,70
241	Лк1 Корпус 2	36,90
242	Лк2 Корпус 2	27,18
Итого по этажу:		3918,70

Изм.	Лист	№ докум.	Подпись	Дата
------	------	----------	---------	------

ПРИЛОЖЕНИЕ Б

Разрез Фестиваль - центра

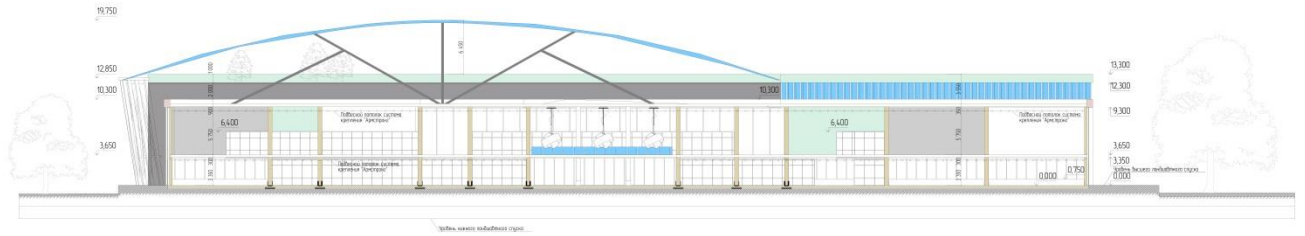


Рисунок 3 – Разрез 1 – 1

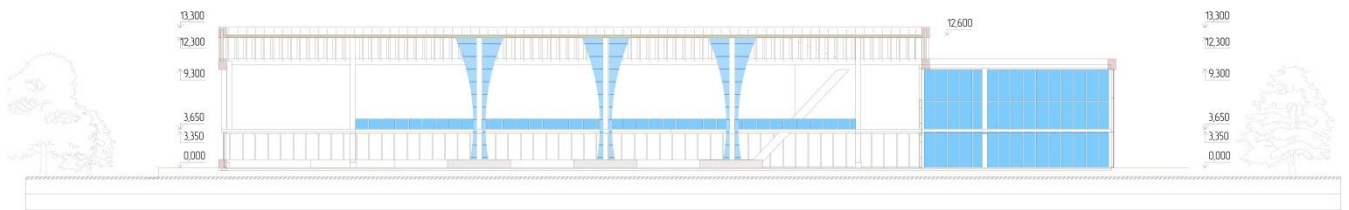


Рисунок 4 – Разрез 2 – 2

ПРИЛОЖЕНИЕ В

Фасады Фестиваль - центра

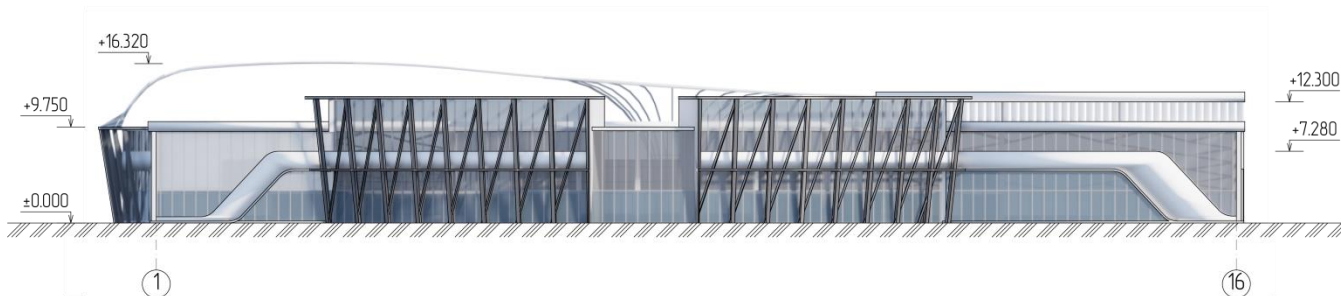


Рисунок 4 – Фасад 1 - 16

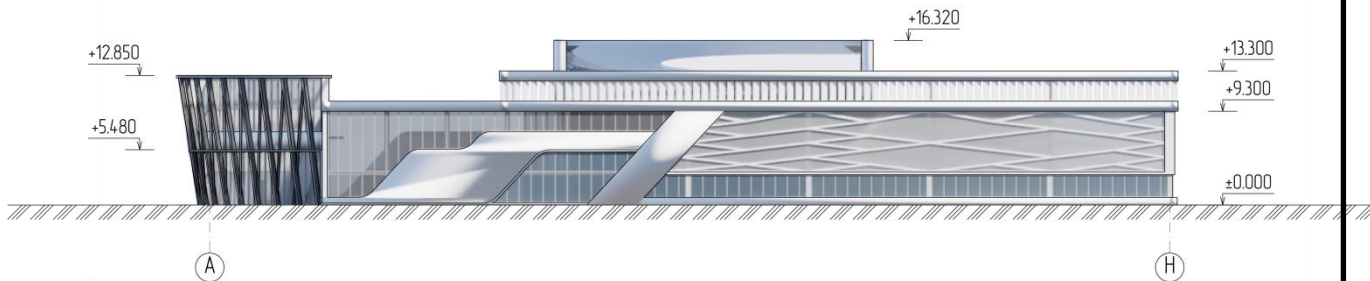


Рисунок 5 – Фасад А - Н

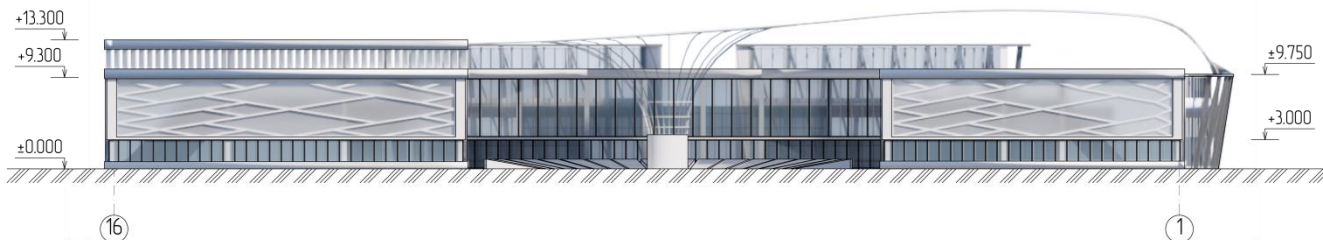


Рисунок 6 – Фасад 16 - 1

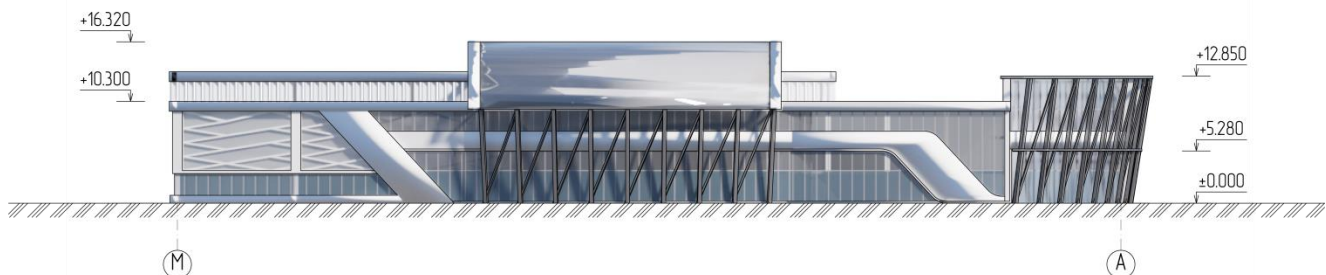


Рисунок 7 – Фасад М - А

Изм.	Лист	№ докум.	Подпись	Дата

БР-02069964-07.03.01-14-18

Лист

48

ПРИЛОЖЕНИЕ Г

Ведомость бакалаврской работы

	Формат	Обозначение	Наименование	Кол.	Прим.
1					
2			<u>Документация текстовая</u>		
3					
4	A4	БР-02069964-07.03.01- 14-18	Пояснительная записка	50	
5					
6			<u>Документация графическая</u>		
7	1:70000		Схема расположения		
8			проектируемого объекта		
9			в системе города	1	
10	1:4000		Ситуационный план	1	
11	1:4000		Схема остановок общественного		
12			транспорта	1	
13			Карта использования		
14			территории мун. образования	1	
15	1:1000		Генеральный план участка	1	
16	1:200		План 1-го этажа	1	
17	1:200		План 2-го этажа	1	
18	1:100		Фасад 1 - 16	1	
19	1:100		Фасад А - Н	1	
20	1:100		Фасад 16 - 1	1	
21	1:100		Фасад М - А	1	

БР-02069964-07.03.01-14-18				
Изм.	Лист	№ докум	Подпись	Дата
Разраб.		Босрисов М.П.		
Пров.		Ботина О.А.		
		Панов В.А.		
Н. контр.		Махаев В.Б.		
Утв.		Махаев В.Б.		
Фестиваль-центр по ул. Кузнецкая, г. Саранск (с разработкой интерьеров). Пояснительная записка				
		Лит.	Лист	Листов
		Д	49	50
АСФ, АиД, д/о 506 гр.				

Продолжение ПРИЛОЖЕНИЯ Г

	Формат	Обозначение	Наименование	Кол.	Прим.
22	A4		Планировочное решение		
23			1-го этажа	1	Прил.А
24	A4		Экспликация помещений		
25			первого этажа	1	Прил.А
26	A4		Планировочное решение		
27			2-го этажа	1	Прил.А
28	A4		Экспликация помещений		
29			второго этажа	1	Прил.А
30	A4		Разрез 1-1	1	Прил.Б
31	A4		Разрез 2-2	1	Прил.Б
32	A4		Фасад 1-16	1	Прил.В
33	A4		Фасад А-Н	1	Прил.В
34	A4		Фасад 16-1	1	Прил.В
35	A4		Фасад М-А	1	Прил.В

ПРИЛОЖЕНИЕ Г

Ведомость бакалаврской работы

	Формат	Обозначение	Наименование	Кол.	Прим.
1					
2			<u>Документация текстовая</u>		
3					
4	A4	БР-02069964-07.03.01- 14-18	Пояснительная записка	50	
5					
6			<u>Документация графическая</u>		
7	1:70000		Схема расположения		
8			проектируемого объекта		
9			в системе города	1	
10	1:4000		Ситуационный план	1	
11	1:4000		Схема остановок общественного		
12			транспорта	1	
13			Карта использования		
14			территории мун. образования	1	
15	1:1000		Генеральный план участка	1	
16	1:200		План 1-го этажа	1	
17	1:200		План 2-го этажа	1	
18	1:100		Фасад 1 - 16	1	
19	1:100		Фасад А - Н	1	
20	1:100		Фасад 16 - 1	1	
21	1:100		Фасад М - А	1	

БР-02069964-07.03.01-14-18				
Изм.	Лист	№ докум	Подпись	Дата
Разраб.		Босрисов М.П.	<i>Босрисов</i>	6.06.18
Пров.		Ботина О.А.	<i>Ботина</i>	6.06.18
		Панов В.А.	<i>Панов</i>	6.06.18
Н. контр.		Махаев В.Б.	<i>Махаев</i>	6.06.18
Утв.		Махаев В.Б.	<i>Махаев</i>	6.06.18
Фестиваль-центр по ул. Кузнецкая, г. Саранск (с разработкой интерьеров). Пояснительная записка				
Лит.		Лист		Листов
Д		49		50
АСФ, АиД, д/о 506 гр.				