

ФЕДЕРАЛЬНОЕ ГОСУДАРСТВЕННОЕ АВТОНОМНОЕ ОБРАЗОВАТЕЛЬНОЕ УЧРЕЖДЕНИЕ ВЫСШЕГО ОБРАЗОВАНИЯ
**«БЕЛГОРОДСКИЙ ГОСУДАРСТВЕННЫЙ НАЦИОНАЛЬНЫЙ
ИССЛЕДОВАТЕЛЬСКИЙ УНИВЕРСИТЕТ»**
(Н И У « Б е л Г У »)

ИНСТИТУТ УПРАВЛЕНИЯ

КАФЕДРА ТУРИЗМА И СОЦИАЛЬНО-КУЛЬТУРНОГО СЕРВИСА

**ИСТОРИКО-КУЛЬТУРНЫЙ ПОТЕНЦИАЛ КАК ФАКТОР РАЗВИТИЯ
РЕГИОНАЛЬНОГО ТУРИЗМА (НА ПРИМЕРЕ БЕЛГОРОДСКОЙ ОБ-
ЛАСТИ)**

Выпускная квалификационная работа
обучающегося по направлению подготовки 43.03.02 Туризм
очной формы обучения, группы 05001434
Арутюнян Артура Ваграмовича

Научный руководитель
к.г.н., доцент
Королева И.С.

БЕЛГОРОД 2018

Содержание

Введение.....	3
1.Историко-культурный потенциал, как основное условие развития историко-культурного туризма.....	6
1.1. Сущность историко-культурного туризма, его функции и задачи....	6
1.2.Виды, ресурсы, направления историко-культурного туризма.....	15
1.3. Роль историко-культурного наследия в региональном туризме.....	21
2. Анализ особенностей и факторов, влияющих на историко-культурный потенциал.....	29
2.1. Анализ историко-культурных объектов и ресурсов Российской Федерации.....	29
2.2.Анализ обеспеченности историко-культурными ресурсами Белгородской области.....	35
2.3.Влияние социально-экономических и природных факторов на развитие историко-культурного туризма в Белгородской области.....	48
3.Разработка тура по Белгородской области, включающего в себя историко-культурное наследие региона.....	53
3.1. Характеристика нового туристического продукта, программа тура....	53
3.2.Расчёт эффективности реализации тура.....	63
Заключение.....	71
Список использованных источников.....	74
Приложения.....	79

Введение

Актуальность темы исследования выпускной квалификационной работы обусловлена тем, что историко-культурный потенциал является основой познавательного туризма. Данный вид туризма представлен различными видами исторических памятников, мемориальных мест, народными промыслами, музеями, т.е. сочетаниями объектов материальной и духовной культуры.

Историко-культурный туризм способен осуществлять следующие функции: познавательная (совершенствование и углубление знаний о прошлом и настоящем человечества, истории и культуре других стран и народов), профессионально-деловая (бизнес-поездки, участие в конференциях, конгрессах, семинарах, обмен опытом, профессиональное обучение), религиозная (паломнические, культовые, культурно-исторические цели по изучению религии и культов), гостевая и ностальгическая (посещение родственников, мест исторического проживания), развивающая (предоставление возможностей для развития личности), экономическая (проявляется через спрос и потребление туристов). Для их успешной реализации необходимо владеть необходимыми знаниями в проблемах данного вида туризма.

Проблемой исследуемого вопроса является изучение основ историко-культурного потенциала.

Основными составляющими историко-культурного потенциала являются разнообразные объекты и явления историко-культурного наследия, которые имеют, как материальные формы существования (материальное наследие, воплощенное в реальных памятниках истории и культуры, обособлении территорий высокой историко-культурной и природной значимости и подобное), так и нематериальные формы объективации в реальном географическом пространстве (культурные традиции, практиковавшиеся в прошлом или сохранившиеся и поддерживаемые до настоящего времени, обычаи). Проблемы сохранения и использования, в том числе и туристического, исторически сложившихся форм материального и нематериального наследия нельзя рас-

смаатривать без учета характеристик вмещающего природного ландшафта. Разнообразие структуры и эстетическая привлекательность ландшафтов во много раз повышают историко-культурный потенциал региона, вносят дополнительный вклад в эффективность его реализации. Высокие эстетические качества ландшафта в определенной степени способствуют развитию современных культурных инициатив, служат дополнительным стимулом увеличения туристического потока и т.д.

Объектом исследования выпускной квалификационной работы является Белгородская область. Белгородская область богата своим культурно-историческим наследием, что будет выявлено в ходе исследования выпускной квалификационной работы.

Предметом исследования выпускной квалификационной работы является историко-культурный туристический потенциал Белгородской области (памятники культуры, этнографические объекты, военно-исторические достопримечательности и т. д). В историко-культурный потенциал входит вся социокультурная среда с традициями и обычаями, особенностями бытовой и хозяйственной деятельности. Туристы, посещая ту или иную страну(регион), воспринимают культурные комплексы в целом. Культурное наследие в целом. Культурное наследие – это наследие исторического развития цивилизации, которое накопилось на данной территории.

Целью выпускной квалификационной работы является разработка практических рекомендаций по повышению спроса на посещение культурно-исторических объектов Белгородской области и на развитие историко-культурного туризма в Белгородской области.

Для достижения, поставленной в выпускной квалификационной работе цели, решались следующие задачи:

- 1) изучить теоретические основы историко-культурного туризма;
- 2) провести анализ историко-культурного потенциала Белгородской области;

3) рассмотреть практику применения туров и туристских маршрутов по Белгородской области;

4) разработать рекомендации на повышение спроса на посещение культурно-исторических объектов Белгородской области и на развитие историко-культурного туризма в Белгородской области.

Теоретической основой выпускной квалификационной работы послужили исследования ученых, таких как Гуляев В.Г., Зорин И.В., Карпова Г.А., Маринин М.М., Хорева Л.В., и др. А так же различные интернет-ресурсы.

Информационной базой исследования послужили законодательные акты, нормативные документы, ежегодники, доклады, отчеты международных конференций, статистические сборники.

В выпускной квалификационной работе были использованы такие методы исследования как: методы эмпирического (наблюдение, анкетирование) и теоретического характеров исследования (анализ, обработка литературы, аналогия и формализация), сравнительный метод, метод систематизации, структуризация.

Структура выпускной квалификационной работы состоит из: введения, трех основных разделов, списка использованных источников, приложений.

1. Историко-культурный потенциал, как основное условие развития историко-культурного туризма

1.1. Сущность историко-культурного туризма, его функции и задачи

Одним из направлений регионального туризма является историко-культурный туризм. Существует несколько основных научных подходов к определению такого понятия как историко-культурный туризм. Рассмотрим несколько из них.

1. Карпова Г.А. и Хорева Л.В. понимают под историко-культурным туризмом перемещение индивидов за их пределы места проживания, мотивированное полностью либо отчасти интересом посещения культурных достопримечательностей, включая культурные события, музеи и исторические места, места, отображающие историческое наследие, с целью получения новейшей информации, опыта и впечатлений для удовлетворения их культурных потребностей [33, с.56].

2. Историко-культурный туризм – это потенциал страны, региона, включающий всю социокультурную среду с традициями и обычаями по мнению Колотовой Е.В [46, с. 92].

3. Историко-культурный туризм – это фактор и инструмент сближения народа с его историей и культурой [24, с. 25].

Таким образом, мы видим, что эксперты рассматривают историко-культурный туризм как познание культуры и культурного наследия страны, участие в туристической программе, цель которой состоит в знакомстве туристов с культурной средой местности посещения, включая ландшафт, знакомство с традициями и т. д. Так же историко-культурный туризм – это не только способ узнать много нового о своем регионе, но и еще является одним из сильно распространенных видов активного отдыха. Этот вид туризма включает в себя различные виды туризма, которые несут в себе познавательные и образовательные цели. В данном виде туризма программа мероприятий основывается на интересе к природе, ландшафту, историческому на-

следию и культуре местности во всех их проявлениях. Туристский продукт в данном случае представляет собой различные культурные впечатления для туристов. Одним из видов историко-культурного туризма считается этнический и этнографический туризм, которые по своей сути и задачам схожи с экологическим туризмом [48, с.34]. Основой историко-культурного туризма служит исторический и культурный потенциал страны, который включает в себя части социокультурной среды с ее особенностями, такими как: быт, традиции, история, культура народа. У каждой территориальной единицы (страна, регион, край) имеется уникальный запас интересных и развивающих для туристов (аттрактивных) объектов культурного наследия, основанный в процессах исторического развития данной местности. Рассмотрим, с какими целями туристами используется историко-культурный потенциал региона.

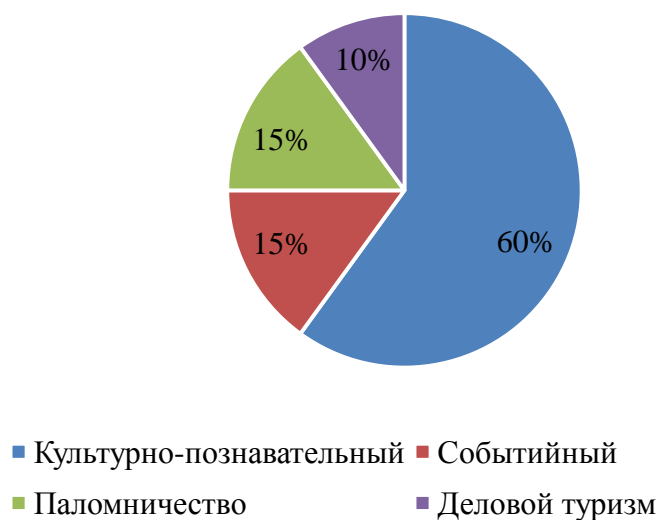


Рис. 1.1. Использование историко-культурного потенциала в туризме

Данный рисунок дает нам наглядную информацию. Исходя из данного рисунка, мы видим, что в большой степени историко-культурный потенциал используется в культурно-познавательных целях путешественников. Историко-культурный потенциал используется так же, но в меньшей степени в событийном туризме и в паломничестве. Что же касается делового туризма, то туристами он используется в малом количестве случаев.

Историко-культурный туризм является туристической аттрактивностью, которая обуславливается связью различных факторов культуры и истории. Историко-культурный туризм в отличие от иных видов туризма, в значительной степени направлен на освоение культурного наследия, рассмотрении опыта различных людей, их традиций, творческих и умственных достижений. По общему значению историко-культурный туризм представляет собой одну из самых активных частей из прочих моментов туристической аттрактивности. В новейшем толковании, культурный ландшафт располагает такими свойствами как: универсальность, аутентичность и целостность как объект культурно-природного наследия. Историко-культурный туризм находится вместе с прочими факторами, которые играют огромную роль в развитии туристской индустрии. Например, в Белгородской области объекты историко-культурного наследия занимают передовые места из всех туристических посещений данной области[56]. Основные туристические ресурсы данного вида туризма – это памятники архитектуры, военно-исторические объекты, музеи, театры, объекты этнографии и т.д. Они привлекают не только гостей из соседних регионов, но так же и из дальних и зарубежных туристов.

Среди главных мотивов прибытия в область 54% иностранных гостей отмечают её культурно-исторические ценности, 20% – природу и около 26% – комбинацию всех предыдущих[56].

Рассмотрим формирование туристической аттрактивности. Перед нами таблица, в которой отражены виды историко-культурного туризма, его содержание, уровни и типы мотивов по учению Абрахама Маслоу. После анализа таблицы 1.1. выясним типы мотивов туристов, благодаря которым возникает желание заниматься историко-культурным туризмом.

По теории уровней требования людей, предложенная Абрахамом Маслоу, можем предложить такие типы мотивов рекреантов как: мотив настроения (МН) – ностальгия по родине, знакомство с обществом и населением региона, вера; мотив тела (МТ) – необходимость в лечении, оздоровительная потребность, спортивная потребность; мотив души (МД) – потребность в зна-

ниях, потребность в наслаждении и любовании; и мотивов экономики (МЭ) – покупательная цель, торговая цель, деловая цель.

Таблица 1.1

Содержание историко-культурного туризма

Вид	Содержание	Уровни	Тип мотивов
Туризм искусств и литературы	знаменитые деятели искусства, литературы, художества, музыки, кино. Произведения скульптуры; художественные промыслы.	специальный	МЭ, МД
Исторический туризм	памятники людской цивилизации и социально-экономической культуры; древние городища, развалины древних городов; монументы военной культуры (крепости, оборонные стены и валы, места битв и сражений и т.п.)	специальный	МД
Туризм архитектурной культуры	архитектурные ансамбли, дворцы, усадьбы, религиозные сооружения и храмы; малые архитектурные формы (здания, башни, арки, залы, пантеоны, мавзолеи, мемориальные пещеры, камни и обелиски); гидротехнические сооружения (плотины, каналы, гидроэлектростации); портово-промышленная архитектура; рекреационная архитектура	специальный	МД
Туризм тематических парков культуры	искусственные ландшафты (селитебные, рекреационные, спортивно-оздоровительные, промышленные, транспортные)	повышенный специальный	МД МЭ МТ
Туризм городской среды и культуры	городская местность и городская культура; панорамы городов; ландшафтно-планировочная организация и застройка городов	основной повышенный	МН МД
Музейный туризм	музеи, выставки, историко-культурные мероприятия и презентации	специальный	МД

Рассмотрим туризм по знакомству с искусством и литературой. Личности, повлиявшие на развитие различных видов искусства, литературных произведений, могут являться одним из факторов привлечения туристов. Например, Белгородская область является родиной известного театрального деятеля и деятеля искусства девятнадцатого столетия Щепкина Михаила Семеновича. Будущий актер родился в селе Красное, сейчас это Яковлевский район, в семье крепостного. Музей Щепкина М.С. находится в Алексеевке

(Яковлевский район). Экспозиция музея помогает туристу очутиться в атмосфере театра XIX века. Для реализации этой цели была применена театрализация экспозиций. В музее находится четыре залы, которые распределяют экскурсию на 4 части жизни актера. Это детство, провинциальный театр, время творчества в Москве и значение актера для современного театра.

Рассмотрим исторический туризм. Исторические памятники представляют собой не только место деятельности специалистов, но и интересными местами для туристов. В Белгородской области таких объектов масса. Например, знаменитое Прохоровское поле, где произошло Великое Танковое сражение в годы ВОВ. В Прохоровском районе целый комплекс достопримечательностей, посвященных Прохоровскому сражению. Например, Звонница, мемориальные сооружения и другие.

Рассмотрим туризм архитектурной культуры. Каждое государство и его люди располагают своими культурными и историческими источниками. Культурная архитектура и ее стилистика очень многогранна. Можно считать, что разница между всем разнообразием стилей архитектуры различных государств и народов – это ведущая причина образования потока зарубежных туристов. К примеру, восточные туристы хотят познакомиться со стилями архитектуры Италии, Франции, России, Германии. И наоборот, западных туристов привлекает стиль архитектуры востока. Например, китайские древние города, архитектура Турции, Марокко и т.д. К памятникам архитектуры Белгородской области относят объекты, которые связаны с произведениями искусства, различные скульптуры, декоративно-прикладное искусство, храмы и тому подобное.

В Белгородской области туристы могут наблюдать следующие архитектурные сооружения: Дом купца Селиванова (1782г. постройки) находится по адресу улица Преображенская, 38. Единственный сохранившийся в Белгороде образец жилого дома городской усадьбы эпохи классицизма. В 1999 году памятник архитектуры стал местом, где располагается Литературный музей Белгорода, филиал Белгородского государственного историко-

краеведческого музея. Так же имеется «Круглое здание»(с. Головично, Грайворонский район). Около входа в здание находится камень с описанием этой достопримечательности. Высотой «Круглое здание» в три этажа, на каждом из которых своя экспозиция. На цокольном этаже есть кафе «Кинь грусть». Первый этаж здания был предназначен для проведения балов. На втором этаже есть картины различных художников и портреты известных людей Белгорода, прошлых лет. Дом-усадьба князей Юсуповых (пос. Ракитное) Открывшийся 5 августа 1997 года Ракитянский краеведческий музей – одна из достопримечательностей п. Ракитное. Сегодня это ведущее научно-исследовательское и просветительское учреждение культуры Ракитянского района. Фонды музея насчитывают более 4 тысяч экспонатов. Ежегодно музей посещают более 18 тыс. человек. Экспозиции музея рассказывают об исторических событиях в Ракитянском крае с древнейших времён и до наших дней. Ракитянский краеведческий музей располагается в старинном памятнике архитектуры, построенном в 1846 году при князе Б.Н. Юсупове – усадебном доме князей Юсуповых, владевших раkitянской землёй 188 лет.

Поселок Ракитное – один из немногих в Белгородской области усадебных комплексов, который превосходно сохранил главный усадебный дом, Это памятник архитектуры середины XIX век с живописным парком и каскадом прудов. Общая площадь усадьбы более 2 гектар.

Рассмотрим туризм тематических парков культуры. Тематические парки представляют собой созданными людьми рекреационные ресурсы, которые создают особую атмосферу с одной темой или несколькими темами, чтобы привлекать туристов. Так же сюда относят парки культуры и отдыха.

Рассмотрим туризм городской среды и культуры. Городская местность представляет собой сосредоточение культуры, экономики и политики государств и областей. Они обладают своим преимуществом в формировании туристического рынка первого класса для иностранных туристов. Их роль в историко-культурном туризме все время растет.

Рассмотрим музейный туризм. Музеи представляют собой места историко-культурного сосредоточения и пользуются очень высокой аттрактивностью, в частности для иностранных туристов. В Белгороде это: Белгородский государственный историко-краеведческий музей, Государственный военно-исторический музей-заповедник «Прохоровское поле», Музей-диорама Курская битва Белгородское направление, Белгородский государственный музей народной культуры и многие другие.

Представленные шесть видов историко-культурного туризма формируют ядро культуры туристических центров.

Из всего вышенаписанного следуют следующие выводы: начальная цель историко-культурного туризма есть знакомство с историей и культурой региона в различных видах (архитектурой, традициями, живописью, музыкой, обычаями, театром, фольклором, памятниками, образом и стилем жизни людей местности посещения).

Есть много форм включения культурно-исторических ресурсов в систему рекреационного туристского обслуживания. Самая известная и распространенная форма – это организация музеев и экскурсионно-исторических маршрутов. Аттрактивность культурно-исторических мест и объектов определяется их художественной и исторической ценностью, модой и доступностью по отношению к местам, где на них есть спрос [23, с.94].

Оценка историко-культурных комплексов рассчитывается такими способами как:

1) ранжирование историко-культурных комплексов по их месту в мировой и отечественной культуре. Она проводится экспертным путем: устанавливают объекты мирового, государственного, областного и местного значения;

2) необходимым количеством времени для их осмотра. Данный метод позволит сравнить разнообразные территории по перспективности культурного и исторического потенциала в туризме.

Для историко-культурных объектов, и для природных, главными параметрами являются надежность, емкость. Устойчивость историко-культурных

комплексобусловливает я такими факторами как: надежностью к рекреационным нагрузкам и стабильностью его соответствия ценностным критериям, сформировавшимся у населения.

Первый фактор рассматривает, какой поток туристов сможет выдержать рассматриваемый историко-культурный объект. Это очень важно для музеев, где необходимо поддерживать определенный температурно-влажностный режим для сохранения экспонатов. Остро стоит вопрос о применении современных технических средств, для повышения устойчивости культурных комплексов к рекреационным нагрузкам и о регулировании потоков экскурсантов.

Другой фактор определяется долговременностью заинтересованности туристов к данному историко-культурному комплексу. Сохраняется стабильность интереса к объектам мирового культурного наследия (египетским пирамидам, античной архитектуре Афин, архитектурным и историко-культурным памятникам Парижа, Санкт-Петербурга и другие).

Емкость культурного комплекса определяется продолжительностью периода, в течение которого туристы могут воспринимать содержащуюся в нем информацию, и зависит от двух факторов: аттрактивность объекта осмотра и психофизиологических возможностей человека, которые отличаются значительной индивидуальностью и имеют определенный предел.

Таким образом, природный и историко-культурный потенциал региона может быть охарактеризован интегральным сочетанием четырех разнокачественных оценочных показателей, выраженных индексами:

- 1) материального историко-культурного и природного наследия;
- 2) нематериального культурного наследия;
- 3) эстетической привлекательности территории;
- 4) обеспеченности учреждениями культуры.

Первая тройка индексов помогает учитывать потенциал материального и нематериального историко-культурного и природно-естественного наследия, который возможен для использования при развитии деятельности ту-

ризма в конкретном регионе. Значение последнего индекса показывает востребованность, а так же эффективность пользования комплекса объектов и элементов наследия в деятельности современных учреждений культуры, таким образом, определяя «организационную» часть историко-культурного потенциала, очень необходимую при оценке перспектив развития туризма и рекреации на территории.

Важно отметить, что культурный туризм в современном обществе является фактором сближения народов, предотвращения конфликтности и нетерпимости, воспитания уважения и толерантности. Поэтому культурный туризм развивается сегодня в трех взаимосвязанных и взаимодополняющих направлениях:

- 1) познание культуры и культурного наследия;
- 2) охрана и возрождение культуры;
- 3) диалог культур.

По мнению теоретиков, в современном обществе историко-культурный туризм выполняет следующие функции:

- культурно-познавательную;
- образовательную;
- культурноохранную;
- консервационную;
- коммуникационную;
- миротворческую;
- экономическую;
- социальную;
- деловую;
- информационную.

Таким образом, можно сделать вывод о том, что в современном мире такая отрасль туризма как историко-культурный туризм, является значимым фактором развития в различных сферах человеческой деятельности.

1.2. Виды, ресурсы, направления историко-культурного туризма

Специалисты и исследователи определяют следующие подвиды историко-культурного туризма:

– культурно-исторический (интерес к истории страны, посещение исторических памятников и памятных мест, тематических лекций по истории и других мероприятий). Пример в Белгородской области – Прохоровское поле (Прохоровский район);

– культурно-событийный (интерес к старинным традиционным или современным культурным постановочным мероприятиям или «событиям» (праздникам, фестивалям) и участие в них). Пример в Белгородской области – Фестиваль лука (Борисовский район);

– культурно-религиозный (интерес к религии или религиям страны, посещение культовых сооружений, мест паломничества, тематических лекций о религии, знакомство с религиозными обычаями, традициями, ритуалами и обрядами). Пример в Белгородской области – монастырь в Холках (Чернянский район);

– культурно-археологический (интерес к археологии страны, посещение памятников древности, мест раскопок, участие в археологических экспедициях). Пример в Белгородской области – Крапивенское городище (Шебекинский район);

– культурно-этнографический (интерес к культуре этноса, объектам, предметам и явлениям этнической культуры, быту, костюму, языку, фольклору, традициям и обычаям, этническому творчеству). Пример в Белгородской области – Ключи (Прохоровский район);

– культурно-этнический (посещение родины предков, знакомство с культурным наследием своего исконного народа, посещение этнических заповедных территорий, этнических тематических парков). Пример в Белгородской области – Ключи (Прохоровский район);

– культурно-антропологический (интерес к представителю этноса в развитии с точки зрения эволюции, посещение страны с целью знакомства с современной «живой культурой»);

– культурно-экологический (интерес к взаимодействию природы и культуры, к природно-культурным памятникам, посещение природно-культурных ансамблей, участие в культурно-экологических программах). Пример в Белгородской области – заповедник Белогорье.

Эти тенденции диверсификации историко-культурного туризма показывают развитие спектра мотиваций в особенностях историко-культурного туризма и специализацию интересов различных туристов по разным аспектам историко-культурного наследия посещаемых ими стран и регионов.

Ресурсы историко-культурного туризма – это формы и компоненты культуры и истории различных народностей, которые удовлетворяют потребность туристов и вызывают интерес с мотивацией к путешествиям и посещению историко-культурных объектов [28, с. 44]. Как мы уже выяснили, спектр ресурсов историко-культурного туризма очень большой: природные ресурсы, этнокультурное разнообразие, религия, художественное искусство и скульптура, народные промыслы, музыка и танцевальное искусство, объекты историко-культурного наследия, места археологических раскопок, фестивали и т.д. Производным историко-культурного туризма является потребительский комплекс, который включает в себя совокупность вещественных и не вещественных потребительских стоимостей, которые потребляются туристами, с обязательным включением ресурсов культурного туризма. Услуга культурного туризма является полезной деятельностью туристской организации по удовлетворению культурных потребностей туриста.

В настоящее время историко-культурный туризм основывается на применении потенциала этнографии и культурно-исторического достояния различных государств и регионов. При этом все более значительный приоритет на глобальном рынке историко-культурного туризма предоставляется регионам с самобытной и уникальной культурой, пока еще не освоенным ши-

роким кругом потенциальных потребителей туристских услуг. Привлекательность туристических направлений для развития историко-культурного туризма зависит от таких факторов как: культура государства и областей, красоты природы, климатические особенности, ландшафтная характеристика, инфраструктура, уровень цен. Инфраструктура историко-культурного туризма представляет собой совокупность материально-вещественных частей культуры и туризма, которые обеспечивают возможность для туристов узнать культуру в ее подлинности. В настоящее время можно говорить об индустрии культурного туризма.

Рассмотрим элементы культурно-исторических ресурсов.

Исторические памятники. Сюда относят сооружения, памятные места, здания и предметы, связанные с значительными историческими событиями в жизни народа, а также с формированием науки и техники, культуры и быта народов, с жизнью выдающихся людей государства.

Археологические памятники. К ним можно отнести , курганы, остатки древних поселений, различные городища, древние места захоронений, каменные изваяния, наскальные рисунки, древние предметы, места исторического культурного слоя древних населенных пунктов.

А.С. Кусков пишет, что у туристов имеется большой интерес к различные элементам культуры и искусства[38, с. 101].

Изобразительное искусство связано с туризмом тем, что на известных курортах, например в холлах отелей, ставят произведения национального изобразительного искусства, для того чтобы познакомить туристов с культурой их региона. Также известны фестивали, предоставляющие различные виды национального искусства.

Музыка и танцы тоже привлекательные виды культуры . Популярные музыкальные фестивали ежегодно собирают многих участников. Во многих отелях туристы знакомятся с национальной музыкой во время различных программ, мероприятиях. Этнические танцы является важным элементом национальной культуры, вызывающие характерность.

Можно отметить, что в каждом регионе имеются свои национальные черты. Народные промыслы – народное творчество в виде изготовления разнообразных товаров, которые выполнены местными специалистами, например сувениры, которые пользуются особым спросом у туристов. В некоторых туристских центрах имеются специализированные магазины в национальном стиле, где местные мастера изготавливают изделия непосредственно в присутствии покупателей.

Историческое наследие представляет собой так же культурный потенциал региона. Существование особенных исторических мест поможет дать толчок для успешного развития направления туризма в регионе.

Так же можно отметить нововведения в сфере презентации культурно-исторического наследия и привлечения туристов. Это яркие светозвуковые шоу-программы, получившие распространение в Европе и странах Средиземноморья. Особенность таких шоу заключается в оригинальном воспроизведении отдельных страниц истории с использованием разных спецэффектов. Целесообразно проводить культурные мероприятия, традиционные для мест туристского назначения.

Литературные памятники представляют собой меньшую туристскую привлекательность по сравнению с другими элементами культуры, но, тем не менее могут быть поводом организации туристских программ и маршрутов. Литературные произведения имеют свойство создавать впечатление о стране и ее культуре. Известно, что наличие или отсутствие определенного рода литературы в стране указывает на состояние ее культурной и политической систем. В развлекательные программы для туристов нужно включать литературные вечера, тем более что некоторые отели имеют в своей собственности библиотеки.

В рамках познавательного туризма организовываются литературные туры по местам, связанным с именами авторов и героями известных литературных произведений.

Мощным толчком развития историко-культурного туризма будет так же являться уровень индустриального развития региона.

Объекты образования (колледжи, университеты и др.) и науки (специализированные музеи и выставки) могут стать элементами культуры. Например, широко популярные университеты Оксфорд, Кембридж, Гарвард много времени уже используются как объекты показа для путешественников.

Места общественного питания с национальной кухней вызывают немалую заинтересованность у приезжих. Туристы любят изучать национальные блюда страны, по которой путешествуют. Например, почти все туристы, посещающие впервые Россию, желают отведать борщ и пельмени.

Отдельные рестораны, объясняют туристам, какие продукты входят в состав блюда. Большой интерес у туристов вызывают кафе, рестораны, трактиры, оформление которых гармонирует с предлагаемым меню, например ресторан, специализирующийся на блюдах русской кухни и оформленный в национальных традициях с элементами фольклора.

Таким образом, сохранение культурного наследия в регионе имеет определяющее значение для привлечения туристских потоков.

В процессе исторического развития каждый этнос производит свои собственные духовные и культурные ценности, что относят к культурному наследию, которые всегда интересны и привлекательны для туристов (как местных, так и иностранных). Туризм создает большую возможность для контактов с другими культурами, познания истории и культуры других народов. Элементами историко-культурного наследия, как фактора развития туризма могут считаться:

- 1) архитектурные объекты;
- 2) особенности и традиции быта и хозяйственной деятельности представителей конкретного народа, жителей городов и деревень, традиционные ремесла;
- 3) культурные учреждения.

В числе архитектурных объектов в плане развития туризма выделяют культовые построения (церкви, храмы и другие), городские и сельские построения, замки, крепости, мосты, археологические, монументальные объекты. В процессе развития туризма огромную роль играют этнокультурные нюансы жителей каждой территории. Например, в местах, где имеется много гор, к достижениям культуры населения считаются различные дома и места обитания (включая пещерные), уникальный и очень богатый перечень растительных видов, используемых как в целях медицины, так и для приготовления пищи, террасовое земледелие, традиционные ремесла [13, 198].

Так же для развития историко-культурного туризма необходимо наличие культурных учреждений (концертные залы, театры и кинотеатры, музеи, дома-музеи, выставки, вернисажи, выставочные залы, галереи т.д.).

Все культурные достопримечательности можно разделить на такие категории:

–материальная культура, которая имеет различные по типам и формам «артефакты», где природный материал и объект превращается в вещественный, то есть в предмет, созданный творческой деятельностью человека;

–нематериальная культура представляет собой неосязаемый мир идей, создаваемых членами общества.

Все историко-культурное наследие общества нужно рассматривать как совокупность материальной и нематериальной культур. Потенциал «туристской включенности», разделяет историко-культурные ресурсы по различной степени их значимости и популярности:

– культурные ценности мирового масштаба, способны обратить на себя внимание огромного числа путешественников. Эти ресурсы обладают универсальным характером и в одинаковой степени представляют интерес как для местных жителей, так и для путешественников. Сюда относят художественные коллекции Эрмитажа, Лувра, Третьяковской галереи; различные памятные места великих событий мирового масштаба; места, которые связаны

с деятельностью великих деятелей искусства; музеи и театры мировой известности и тому подобное;

– менее значительные культурные ценности – это достояния смешанного интереса и пользования туристами (главным образом отечественными, которые знакомы с особенностями истории и культуры своего края, которым может быть предложен значительно более широкий спектр культурных ценностей и их интерпретации, чем зарубежному туристу);

– культурные ценности, которые представляют заинтересованность и интерес в основном у местного населения (на территории области, региона). Сюда относят объекты религиозного культа и гражданские сооружения, кинотеатры, библиотеки, игротеки, парки.

Таким образом, можно сделать вывод о том, что историко-культурные ресурсы региона несут огромный вклад в развитии туризма на данной местности.

1.3. Роль историко-культурного наследия в региональном туризме

За время всего своего существования человечество обменивалось между собой культурным опытом, идеями, благами и товарами через искусство, торговлю и миграции. Культурное самовыражение этноса всегда вызывает интерес у путешественников. Любознательное поведение туристов в отношении различных мест планеты образуют один из наиболее сильных побудительных туристских мотивов. Объекты, которые посещают туристы, помогают развить их кругозор знаний, культурно и духовно обогатиться.

Историко-культурный потенциал является одним из главных факторов туризма. Приведем пять основных причин этого:

1) представляет собой важный инструмент для привлечения туристов, так как знакомство с историко-культурным наследием является сильнейшим побудительным туристическим мотивом;

2) историко-культурный потенциал является неотъемлемой составляющей региона и населения, которое там проживает;

3) объекты культурно-исторического наследия – это главный актив сегодняшних городов, который способен приносить прибыль, тем самым положительно влияя на их рост в экономическом плане;

4) имеет огромное значение в общественной сфере, регулируя сезонные колебания и равномерно распределяя туристские потоки по территории;

5) образует благоустроенный имидж региона, «брендинг» историко-культурного наследия, которое используется в качестве эффективного инструмента утверждения первенства на туристической арене.

И напоследок, историко-культурные центры могут приносить доходы региону, и помогает резидентам чувствовать гордость за уникальное наследие своей местности.

Благодаря историко-культурному наследию регион получает благоприятный имидж на рынке. Элементы и факторы культуры являются каналами распространения информации о туристских возможностях местности. Успех развития туризма зависит не только от материально-технической базы, но и от уникальности историко-культурного наследия. Рассмотрим рисунок 1.2., в котором отображена доля культурно-познавательного туризма от общего количества. Мы можем обнаружить, что культурно-познавательный туризм располагается на втором месте по популярности после пляжного туризма.

Наращивание числа компаний районной туристской индустрии, потребует наращивание числа занятых в сфере туризма граждан, что дает возможность для трудоустройства [35, с. 212]. Выравнивая сезонные колебания, и равномерно распределяя туристские потоки по местности, историко-культурный туризм решает неравномерность экономического развития отдельных частей территории, являясь незаменимым компенсатором, он содействует возникновению и расширению хозяйственных, транспортных, коммунальных и других видов деятельности, которые позволяют отсталым районам достигать уровня передовых индустриальных регионов.



Рис. 1.2. Доля культурно-познавательного туризма от общего числа

Различные области в Российской Федерации имеют уникальные исторические территории, как древние поселения, усадебные и дворцово-парковые ансамбли, архитектурные комплексы, исторические постройки, историко-культурные памятники и тому подобное. Им не стоит оставаться застывшими образованиями. При организации уникальных территорий следует сочетать традиционные формы деятельности, исторически сформировавшие эти территории, с инновационными видами, к числу которых относится и туризм. И новейшие виды деятельности должны дополнять, а не подавлять сложившиеся хозяйственные, социокультурные и природные процессы.

Успешное развитие туризма в регионе определяется путем наличия историко-культурных объектов. Однако, при расширении инфраструктуры туризма главное не нарушить первоначальный облик территории. Каждый создаваемый туристический объект обязан соответствовать национальным особенностям и традициям, а так же обладать своим неповторимым обликом.

Необходимо содействовать спасению ценнейших памятников культуры и истории как целостных архитектурно-ландшафтных и культурных комплексов, путем создания природно-исторических парков. Нужно воплотить в

жизньслужбу охраныи восстановление памятников культуры и истории рукотворного, природного и традиционного ландшафтов, также рассматриваемыекак не проходящие исторические ценности, национальное достояние.

При возрождении культурно-исторических ансамблей можно применить ансамблевый принцип и индивидуальное проектирование объектов.

Вообще среди памятников историко-культурного наследия выделяют:

- археологические памятники;
- культовую и гражданскую архитектуру;
- памятники ландшафтной архитектуры малые и большие исторические города;
- типичные сельские поселения;
- музеи, театры, выставочные залы и другие объекты социокультурной инфраструктуры;
- технические комплексы и сооружения;
- объекты этнографии, народные промыслы и ремесла, центры декоративно-прикладного искусства.

К комплексам относятся группы отдельных или объединенных строений архитектуры, единство или связь с пейзажем которых представляет выдающуюся универсальную ценность с точки зрения истории, науки или искусства. В культурные комплексы составной частью входит также природа: в городах это парки и скверы, зеленые насаждения во дворах и на улицах; в сельской территории – приусадебные участки; в старинных усадьбах и монастырях – ландшафтные рукотворные пейзажные парки и сады. Нарушение исторического ландшафта отрицательно влияет на аттрактивность культурного объекта.

Для культурных комплексов так же, как и для природных, главными характеристиками являются надежность и емкость. Надежность культурных комплексов обуславливается двумя факторами: устойчивостью к туристским нагрузкам и стабильностью его соответствия ценностным критериям, сформировавшимся у населения.

Емкость культурного комплекса определяется продолжительностью периода, в течение которого туристы могут воспринимать содержащуюся в нем информацию, и зависит от двух факторов: аттрактивности объекта осмотра и психофизиологических возможностей человека, которые отличаются значительной индивидуальностью и имеют определенный предел.

К достопримечательным местам могут быть отнесены объекты, представляющие собой дело рук человеческих или совместного творения природы и человека, а также зоны, включая археологические достопримечательные места, представляющие выдающуюся ценность с точки зрения истории, эстетики, этнологии или антропологии.

Культурное наследие включает в себя не только материальные (памятники, комплексы, достопримечательности), но и нематериальные (духовные) компоненты (нравственные и эстетические идеалы, нормы и образцы поведения, языки, диалекты и говоры, национальные традиции и обычаи, исторические топонимы, фольклор, художественные промыслы и ремесла).

Одним из возможных способов повышения эффективности освоения культурного наследия может стать создание территориальных образований нового типа (культурно-исторические территории, национальные или рекреационные парки), где в комплексе сочетались бы культурно-исторические объекты, культурные ландшафты, умения ремесленников, поваров, а также национальные праздники, традиции.

Деятельность этих территориальных образований должна быть направлена на сохранение, возрождение, туристское освоение памятников и их естественной среды, воссоздание традиционного природопользования, циклов быденной жизни и всего бытового уклада с одновременным органичным вхождением в современные хозяйственные и социальные процессы. Экономическая деятельность в данном случае является важной частью комплексного процесса, включающего сохранение и использование туристского потенциала культурного наследия.

Памятники истории и культуры и окружающий их ландшафт являются национальным достоянием. Современное освоение территорий требует особо бережного подхода по принципу «сохрани – восстанови – не навреди».

Организация уникальных исторических территорий предполагает сочетание возрождения и развития традиционных форм деятельности, сформировавшихся исторически, с инновационными видами – туризмом, сельскохозяйственным и промышленным производством. Новые виды деятельности должны дополнять, а не подавлять сложившиеся природные, хозяйственные и социокультурные процессы.

В основу современного освоения уникальных исторических территорий должны быть положены исторический, экологический и ландшафтный принципы. При развитии необходимой туристской инфраструктуры важно не нарушить исторический архитектурный облик города. Каждый вновь создаваемый объект должен вписываться в сложившийся городской ансамбль по этажности, архитектурному стилю, интерьерному оформлению. Должны учитываться национальные и региональные особенности и традиции данной территории. Необходимо, чтобы каждый создаваемый туристский центр имел свой неповторимый облик. Исключается применение типовых архитектурных проектов для объектов туристской инфраструктуры в границах уникальных исторических территорий.

В расположенных около небольших городков дворцово-парковых и усадебных комплексах, необходимо организовывать историко-природные парки. В их организацию могут быть положены географический (несколько комплексов, объединенных одним географическим объектом – рекой, озером и пр.), исторический (серия комплексов, связанных одним историческим событием) и мемориальный (серия комплексов, объединенных памятью об одной и той же исторической личности, места работы одной группы художников) принципы. Если рассматривать площади данных особенных исторических территорий, то их размер может составлять до несколько тысяч гектаров.

Природно-исторические парки имеют свойство компактности, которые состоят из единого исторического комплекса, а так же ландшафтного окружения. Но могут быть и такими, в которых парк охватывает множество находящихся в близком расстоянии к друг другу исторические памятники.

Создание природно-парковых комплексов помогает в спасении ценных памятников истории и культуры как целостные архитектурно-ландшафтные и культурные комплексы [29, с. 62].

В природно-парковых комплексах предусматривается охрана и восстановление как памятников истории и культуры, так и окружающего исторического рукотворного или природного ландшафта, который также рассматривается как непреходящая историческая и экологическая ценность, национальное достояние.

При возрождении усадебных и природно-парковых комплексов должно применяться индивидуальное проектирование каждого объекта инфраструктуры. В последнее время была выдвинута концепция освоения уникальных исторических территорий как особой формы организации культурного ландшафта. Эта концепция предполагает полифункциональное использование усадеб для деятельности научно-просветительской, культурной и хозяйственной.

Подводя итоги по главе можно сказать о том, что историко-культурный туризм имеет познавательное и образовательное значение для туристов и эффект для тех городов и регионов, в которых он развивается. Тем не менее, важным становится осознание его роли для местных граждан. Положительный эффект туризма бесспорно в той финансовой выгоде, которую могут получить города и их жители от вложений предприятий, аренды зданий, сдачи частных домов внаем, от реализации предметов или реконструкции жилища совершенствования инфраструктуры поселений и территорий. Для списка общественных групп, особенно детей, важным становится понимание историко-культурного значения собственной «малой Родины», гордости от ее известности в стране и мире. В социальной сфере туризм так же решает про-

блему занятости местных жителей, предоставляя им рабочие места, приобщая к ценностям международной культуры, в том числе путем межличностного общения.

Потребность в изучении и развитии сферы историко-культурного наследия базируется на понимании важной роли для человека культурно-познавательной деятельности, на признании необходимости создания условий для реализации культурных потребностей человека в познании истории, религии, традиций, особенностей образа и стиля жизни.

Необходимо развивать такое направление туризма, как историко-культурный туризм для осуществления различных целей, которые способны развить в туристах способность к бережному отношению и к сохранению к историко-культурному наследию человечества.

2. Анализ особенностей и факторов, влияющих на историко-культурный потенциал

2.1. Анализ историко-культурных объектов и ресурсов Российской Федерации

Российская Федерация имеет массу возможностей для того, чтобы туристы посещали нашу страну. Это обусловлено не только ее огромным рекреационным потенциалом, но и значительным количеством историко-культурным наследием. У нашей страны богатое прошлое. Свой след на ее территории оставили различные народы: викинги, древние славяне, монголо-татары, половцы, скифы. Так же на ее территории проживало много выдающихся деятелей искусства, внесших вклад в культуру государства. Поэтому каждый регион РФ обладает своим уникальным историческим и культурным потенциалом. Однако далеко не все 100% всего историко-культурного потенциала Российской Федерации используется туристами. Это может связано с тем, что туристы владеют информацией в основном о крупных известных городах России, такие как Москва, Санкт-Петербург, Казань, Нижний Новгород и другие густонаселенные города.

Однако малые города такие как, Белгород, Курск, Воронеж, Тула хоть и имеют достаточные историко-культурные ресурсы, они используются в основном российскими туристами из соседних регионов. Редко иностранными.

Рассмотрим методы исследования рекреационной нагрузки оценки культурно-исторического потенциала. На сегодняшний день существует несколько методик рекреационной оценки культурно-исторического потенциала территории. Так, Н.С. Кудоконцев предлагает культурно-исторический потенциал определять как сумму рекреационной ценности культурно-исторических объектов [29, с.102]. В работах О.В. Серова культурное и природное наследие рассматривается в комплексе по таким нормативам: количество природных парков, заповедников, национальных парков, памятников археологии, природы и площадь ООПТ к площади исследуемой зоны [29,

с.98]. В трудах Н.А. Кумовой, М.С. Безугловой, М.А. Стебеньковой, С.В. Ситникова, Н.П. Рудниковой происходит оценка природно-культурно-исторического потенциала: памятники архитектуры, искусства, истории, культуры и археологии, памятники природы, охраняемые объекты, заповедники, природные парки, ботанические сады и доля ООПТ от общей площади района[29, с. 105]. Согласно другим ученым: В.С. Кравцов, Л.С. Гринев, М.В. Копач и С.П. Кузик – необходимо при анализе историко-культурных туристических ресурсов учитывать объекты археологии, мемориальные памятники, объекты, связанные с жизнью и творчеством деятелей истории и культуры, памятники оборонных сооружений, народной архитектуры, материальной культуры и фольклора, религиозные и гражданские сооружения, дворцово-парковые ансамбли, профессиональные и народные художественные промыслы [50, с. 114].

Основу историко-культурного потенциала России составляют музеи, исторические поселения, объекты архитектуры, объекты литературы и искусства, памятники, монументы [43, с. 100]. Если сегментировать территорию Российской Федерации, для выделения основных зон историко-культурного наследия, то ее можно разбить на различные зоны. Такие как Центральная, Северная, Сибирская, Южная и так далее [43, с 68]. Наиболее богатая историко-культурными ресурсами – это Центральная часть России. Сюда входят такие области как Московская, Тульская, Курская, Белгородская и так далее. Это связано с богатой историей этих регионов, развитой экономикой, благоприятным климатом. Из северных районов России можно выделить Ленинградскую область. Санкт-Петербург – это культурная столица нашей страны, в прошлом – столица Российской Империи. В области сочетаются в массовом количестве все виды историко-культурных ресурсов. Санкт-Петербург наряду с Москвой – это самые посещаемые города туристами, в частности иностранных, которые интересуются историей и культурой человечества.

Наиболее популярные места посещения у туристов в этих городах это: Зимний Дворец, Дворцовая Площадь, Петергоф, Исаакиевский собор, Казан-

ский собор, крейсер Аврора – в Санкт-Петербурге, и Красная Площадь, Третьяковская галерея, Храм Христа Спасителя, Триумфальные ворота – в Москве. Помимо Москвы и Санкт-Петербурга, одними из самых популярных городов, которые посещают туристы с целью приобщения и культуре – это: Казань, Калининград, Нижний Новгород, Великий Новгород, Екатеринбург, Уфа, Владивосток.

Объектами культурного наследия Российской Федерации, которые включены в объекты всемирного наследия, являются: Исторический центр Санкт-Петербурга, Московский Кремль с Красной Площадью, белокаменные памятники Владимира и Суздаля, историко-культурный комплекс Соловецких островов, исторические памятники Великого Новгорода, архитектурный комплекс Троице-Сергиевой лавры, исторический центр Ярославля и так далее. Всего 17 объектов.

Так же культурное наследие России славится религиозными сооружениями, храмами, церквями, соборами. Данные сооружения знамениты своей интересной архитектурой, богатой историей. Православие тесно связано с историей Российского государства, этим и объясняется большое количество религиозных объектов, которые так же относят к историко-культурному потенциалу. Их можно отнести как к объектам архитектуры, так и к объектам религиозного туризма. Сюда можно отнести Храм Василия Блаженного, Храм Христа Спасителя в Москве, Казанский, Исаакиевский Соборы, Храм Спаса на крови в Санкт-Петербурге, Софийский Собор в Великом Новгороде, Храм Покрова на Нерли в Владимирской области.

Кроме православных объектов на территории России имеются много мечетей, буддистских и католических храмов, хоть и в меньшем количестве, чем православных храмов. Приведем примеры. Мечети: Куль-Шариф в Казани, Сердце Чечни в Грозном, Ляля Тюльпан в Уфе, Соборная мечеть в Майкопе, Петербургская соборная в Санкт-Петербурге. Католические храмы: Собор Непорочного Зачатия Пресвятой Девы Марии в Москве, Собор Святых Апостолов Петра и Павла в Саратове, Базилика Святой Екатерины Александ-

рийской в Санкт-Петербурге. Буддистские храмы (расположены преимущественно в Бурятии): Тамчинский дацан, Агинский дацан, Анинский дацан и другие.

Рассмотрим и проанализируем некоторую статистику посещения различных историко-культурных мест Российской Федерации. Начнем с театров. Самым популярным театром среди туристов, является Мариинский театр в Санкт-Петербурге. В 2017 году его посетило более полутора миллиона человек. На втором месте по посещениям расположился Большой театр в Москве. Его посетило около полумиллиона человек. На третьем месте стал МГМТФ Русская песня, театр посетило чуть более чем четыреста тысяч человек [20, с. 213].

Таблица 2.1

Самые популярные театры России в 2017 году

Наименование	Кол-во посещений в год, тыс. чел.
Мариинский	1527
Большой театр	495
Русская песня	416
Театр им. Вахтангова	337
МХАТ им. Чехова	317
Московский театр оперетты	312
Московский академический театр Сатиры	300

Перейдем к музеям. Всего на территории Российской Федерации находится около 2700 музеев. Обратим внимание на самые популярные музеи.

Самые популярные музеи России – это музеи Санкт-Петербурга, что не удивительно, ведь это культурная столица России. Наиболее посещаемым стал Петергоф. Он привлек внимание более, чем 5 миллионов 200 тысяч туристов в год. Чуть менее популярным стал Эрмитаж, набрав чуть более 4 миллионов посещений от туристов. Третье место занял Исаакиевский собор. Около 3 миллионов 700 тысяч туристов посетили этот объект. Что касается

Московских музеев, то их список лишь с шестого места открывает музей-заповедник Московский Кремль. По посещаемости его обогнал Казанский Кремль. 2 800 000 туристов против 2 400 000 туристов [20, с. 103].

Таблица 2.2

Самые популярные музеи России в 2017 году

Наименование	Кол-во посещений в год, тыс. чел.
Петергоф	5245
Эрмитаж	4 119
Исаакиевский Собор	3 770
Царское Село	3694
Казанский Кремль	2 893
Московский Кремль	2479
Музей-заповедник Сталинградская битва	2359

Если рассматривать парки культуры и отдыха, то наблюдается снижение их численности. В 2001 году их было 545, а к 2017 осталось лишь 314.

Оценим количество учреждений культуры в Российской Федерации. В чисто учреждений культуры включены библиотеки, музеи, театры, культурно-досуговые учреждения, кинотеатры и тому подобное.

Всего в стране насчитывается 82592 учреждения культуры и искусства. Наибольшее их количество достигает в Приволжском Федеральном Округе. Там их 232923 учреждения. И уже в этом округе их больше всего в республике Башкирии. Там находится 3754 учреждения культуры [45].

На втором месте ЦФО с 18692 учреждениями культуры. И в этом округе больше всего этих учреждений, естественно, в Московской области [45]. Что касается посещений этих объектов, то всего за год их посетило свыше 700000000 туристов. Самыми популярными районами оказались Центральный Федеральный Округ, Северо-Западный и Приволжский.

Если рассматривать долю историко-культурных объектов России, то целых 42,4% от них занимают музеи.

Оценим показатели народных художественных промыслов Российской Федерации. Сфера народных художественных промыслов включает в себя 284 организации, из более чем в 60 регионов России. Число занятого населения в сфере народных художественных промыслов составляет более 30 тысяч человек. Лидерами по объемам государственной поддержки стали следующие регионы: республика Дагестан (31,8 млн. руб.), г. Санкт-Петербург (24,4 млн. руб.), Кировская область (13, 1 млн. руб.)[45].

Самыми популярными элементами народных художественных промыслов являются хохлома, Вятские кружева, Дымковские глиняные игрушки, Абрамцево-Кудринская резьба, Филимоновские свистульки, Городецкая роспись и так далее.

Перейдем к анализу исторических городищ. Городище чаще всего представляет из себя треугольную, круглую или четырехугольную площадку, которая защищена такими укреплениями природы как реки, овраги, рвы, земляные валы.

На данный момент в России насчитывается несколько тысяч городищ. Самые древние городища России относят еще к временам Энеолиту (Медному веку). Это примерно IV-III тысячелетия до нашей эры. Одним из самых древних городищ Российской Федерации считают Аркаим (Челябинская область, III-II тысячелетия до н. э.) укрепленное поселение бронзового века, Синташа (Урал, III тысячелетие до н. э.) крупный археологический памятник с множеством курганов, культурный и духовный центр аркаимской «Страны Городов», Танаис (Ростовская область IV тысячелетие до н. э) античный город, основанный греками. Поздние городища относят к периоду 18 века. К поздним относят , например, город-крепость Нежегольск в Белгородской области, Шебекинского района (XVII-XVIII век) и другие.

Подводя итоги можно сказать, что Российская Федерация имеет большой историко-культурный потенциал для развития туризма на своей территории. Ресурсы и объекты истории и культуры в России используются по

своему назначению, пользуются охотной популярностью, как и среди российских туристов, так и зарубежных.

Дальнейшее развитие и грамотное использование историко-культурных ресурсов Российской Федерации, способны повлиять положительно на экономику страны, ее туристскую привлекательность, на имидж государства.

2.2. Анализ обеспеченности историко-культурными ресурсами Белгородской области

Белгородская область – субъект Российской Федерации, который находится в Центрально-Черноземном экономическом районе. Белгородская область – один из главных промышленно-сельскохозяйственных регионов России, обладающая выгодным географическим положением [14]. Благоприятные и долгосрочные перспективы в развитии регионального туризма области определяют такие факторы как политическая стабильность, разнообразие историко-культурного наследия, высокий интеллектуальный и культурный потенциал.

В состав Белгородской области входят 6 городов областного значения и 21 район [14]. В каждой из этих административных единиц присутствуют туристские ресурсы, значительную часть которых составляют историко-культурные ресурсы, которые мы рассмотрим подробно в этой главе. Анализируя ресурсы для развития туризма в Белгородской области, хочется отметить огромный потенциал возможностей этого направления в регионе. Белгородская область имеет богатейшие истоки духовной, нравственной, эстетической и художественной культуры. Культурное наследие региона создавалось в течение нескольких столетий, оно культивировалось, обогащалось, передавалось из поколения в поколение. Белгородский регион является одним из самых привлекательных в туристском отношении регионов России. Что вообще стоит понимать под туристскими ресурсами? Туристские ресурсы – природные, исторические, социально - культурные объекты, включающие

объекты туристского показа, а также иные объекты, способные удовлетворить духовные потребности туристов, содействовать восстановлению и развитию их физических сил [52, с. 140].

Можно отметить, что в настоящее время формирование и развитие территориально-туристско-рекреационных систем по-прежнему основывается на культурно-исторических ресурсах. В этом случае перед исследователями ставятся проблемы расчета концентрации культурно-исторических ресурсов на местности, выявления центров их сконцентрирования и оценки рекреационного культурно-исторического потенциала региона [21, с. 74].

Перейдем к анализу историко-культурных ресурсов Белгородской области. Для начала стоит подчеркнуть, что формирование историко-культурного наследия Белгородской области происходило в результате взаимодействия разнообразных природных, этнокультурных и исторических факторов. В настоящее время регион обладает туристической привлекательностью, это обусловлено тем, что в процессе развития на историко-культурную среду области происходило воздействие разнообразных факторов, позволивших обеспечить туристам [25, с. 66].

В каждом районе области имеются уникальные в своем роде достопримечательности, которые могут стать «магнитом» для привлечения наибольшего количества туристов. В Алексеевском районе – историко-литературный музей Н.В. Станкевича; в Белгородском районе – Часовня-ротонда в честь 2000-летия Рождества Христова; дуб-долгожитель в п. Дубовое; в Валуйском районе – Свято-Николаевский собор; в Грайворонском – круглое здание, храм-часовня в честь Святителя Иоасафа; в Губкинском – Спасо-Преображенский кафедральный собор; в Прохоровском районе – Храм Апостолов Петра и Павла; памятник победе «Звонница» на Прохоровском танковом поле; в Чернянском районе – Свято-Троицкий Холковский мужской монастырь; в Борисовском – санаторий «Красиво», участок государственного природного заповедника «Белогорье», нагорная дубрава «Лес на Ворскле», Храм Воскресения Христова и многие другие [56].

Проанализируем историко-культурный потенциал Белгородской области с помощью метода оценки историко-культурного комплекса по таким нормативам: количество природных парков, заповедников, национальных парков, памятников археологии, природы и площадь ООПТ к площади исследуемой зоны. Белгородская область имеет площадь 27100 км². В эту территорию входят: 1 заповедник (Белогорье), 2 региональных природных парка (Хотмыжский, Ровеньский), 26 заказников (Шопинская степь, Соломинская Дубрава, Меловая гора, урочище Сниженные альпы и другие). Площадь данных ООПТ составляет 47637 гектара, что является 1,76% от всей территории области. Если рассматривать историко-культурные ресурсы обнаружим, что в Белгородской области всего 2167 историко-культурных памятников, в числе которых 908 памятников археологии, 245 памятников архитектуры, 782 памятника воинской славы, 35 из которых относят к памятникам истории и культуры федерального значения (табл. 2.3).

Итак, мы видим, что 1,76% от всей территории Белгородской области занимают ООПТ, вдобавок к этому всего на территории области находится 2167 историко-культурных объектов. Неповторимые природные участки региона соединены в государственный заповедник «Белогорье». Как отмечалось в первой главе, содержание историко-культурного туризма состоит из: знакомства с искусством и литературой, исторического туризма, архитектурной культурой, музейного туризма и тд.

В часть российской культуры Белгородская область вошла, главным образом, как часть южнорусского фольклора. В Белгородской области сохранены богатые певческие, музыкальные, хореографические народные традиции, многие образцы устного народного творчества. До современных дней дошли известные с древних времен многие художественные ремесла: гончарный промысел, резьба по дереву, вышивка, ручное ткачество.

В туризме, связанным с литературой и искусством, можно отметить следующие объекты Белгородской области: литературный музей, Белгородской государственной художественный музей, Белгородский музей народной

культуры, музей-мастерская С.С Косенкова, Пушкинская библиотека-музей. И это только в самом Белгороде. А еще есть множество мест знакомства с литературой в других районах Белгородской области. Приведем пример. Дом художника в Борисовском районе. Историко-художественный музей в Валуйках. Литературный музей Василия Ерошенко в Старооскольском городском округе. В селе Удеревка, прямо в школьных стенах, находится историко-литературный музей Н.Ф. Станкевича. Художественный музей в Старом Осколе. Театральный музей М.С. Щепкина в Яковлевском районе. В Белгородской области в селе Хворостянка, в усадьбе Раевских, был основан музей, который посвящен поэту, публицисту и декабристу В.Ф. Раевскому. Как мы видим, туристам предстает широкий выбор для ознакомления с искусством и литературой в Белгородской области.

Таблица 2.3

Оснащенность историко-культурными ресурсами Белгородской области

Наименование	Количество объектов, ед.
Памятники археологии	908
Памятники архитектуры	245
Памятники воинской славы	782
Памятники садово-паркового искусства	11
Усадьбы	12
Музеи	26
Прочее	183

Перейдем к анализу исторических ресурсов Белгородской области.

Исторические ресурсы проявляют себя в виде памятников истории, археологии, градостроительства и архитектуры, искусства и исторических документов. В Белгородчине располагается 845 памятников истории. К ним относят здания, сооружения, памятные места и предметы, связанные с важнейшими историческими событиями в жизни народа, а также с развитием науки и техники, культуры и быта народов, с жизнью выдающихся людей государ-

ства [47, с.160]. Исторические ресурсы Белгородского региона распределяются довольно равномерно в каждом из районов области. Число историко-культурных ресурсов в таких районах как Белгородский, Шебекинский, Корочанский и Алексеевский около шестидесяти.

Большую часть от исторических ресурсов Белгородской области занимают памятники, мемориалы, связанные с военными действиями. 782 объекта относят именно к памятникам связанные с войной. Это мемориалы, монументы, а так же воинские захоронения. Самым значительным местом, связанным с событиями истории и жизнью людей в годы Великой Отечественной Войны, на территории Белгородской области является музей-заповедник «Прохоровское поле», который соорудили на месте самого крупного в истории танкового сражения. В этом музее гармонируют памятники истории и природы. В 90-е годы в список исторических населенных мест Российской Федерации вошли такие города как Белгород, Алексеевка, Валуйки, Короча, Грайворон, Новый Оскол, Старый Оскол и поселки Борисовка, Ивня, Бирюч, Ровеньки, Чернянка. В данных населенных пунктах существуют самые значимые памятники культуры и истории. Например, в городе Алексеевка сохранилась историческая часть города вместе с застройкой, 3 храма и 2-ух этажные здания в стиле русского барокко и классицизма [47, с.159].

Можем отметить, что в Белгородской области наиболее богаты на памятники истории следующие районы: Шебекинский, Белгородский, Корочанский (рис. 2.1). Белгородский регион так же имеет большое количество ресурсов для исследования объектов археологии и раскопок. В Белгородской области 908 объектов, которые относятся к городищам, курганам, остаткам старинных поселений, укреплений, производств, каналов, дорог, древние места захоронений, каменные изваяния, наскальные изображения, старинные предметы, участки исторического культурного слоя древних населенных пунктов. Данные объекты существуют почти во всех районах региона, исключение составляет Краснояружский и Ровенской район. В Валуйском и Волоконовском районах число данных объектов около ста пятидесяти.

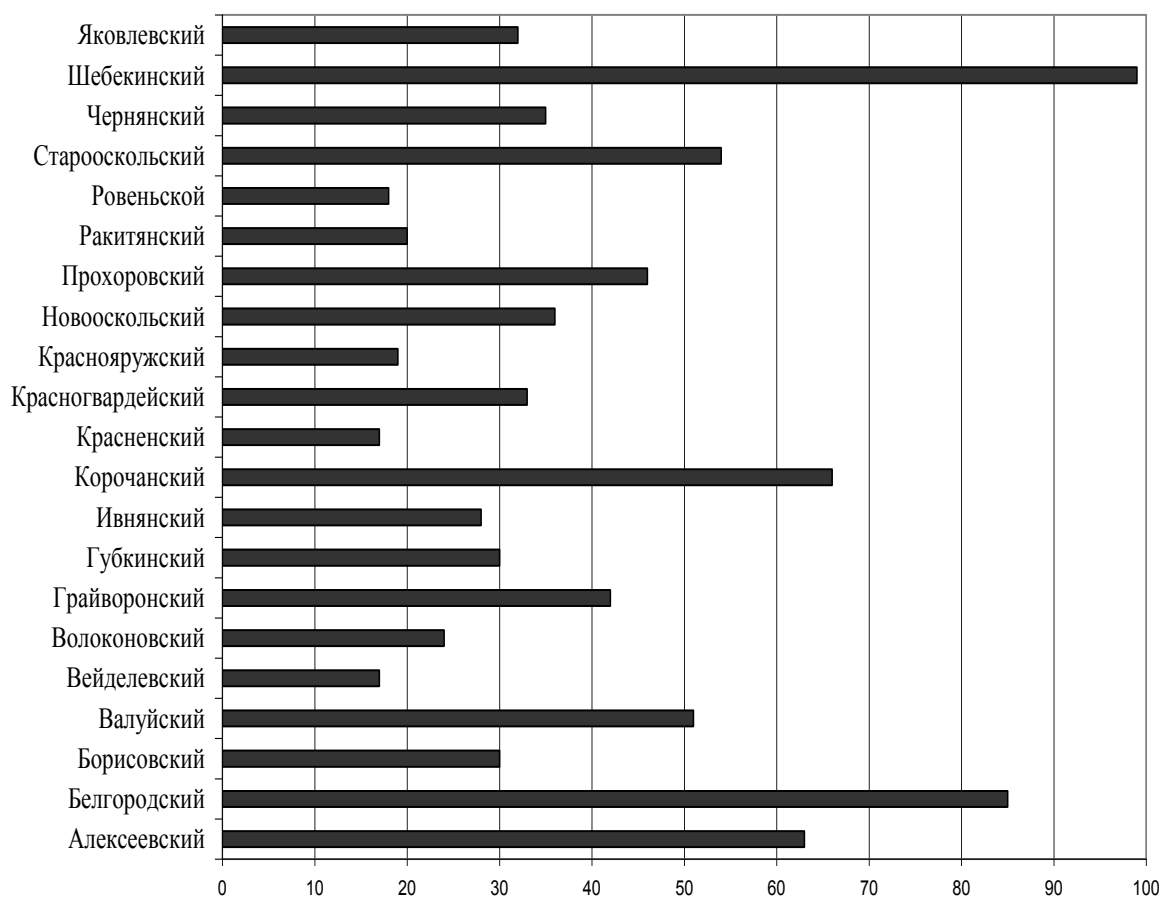


Рис. 2.1. Распределение памятников истории по муниципальным районам Белгородской области

Наиболее известное городище области – это Холковское городище с подземным монастырем и пещерами. Подземный монастырь является уникальным для Центрально-Чернозёмного Федерального округа, России памятником архитектуры XII века. Еще в число объектов археологии выделяются городища Хотмыжское (VII–X веков), Крапивенское (XI–XIII веков), Колтуновка, Ильинка в Алексеевском районе и Пороз в Грайворонском. Все эти археологические объекты Белгородской области используются в основном в сфере историко-культурного туризма и его подвидах. Как видно из рисунка 2.2, лидирует в этом списке Валуйский район. Он имеет более двухсот памятников археологии. Чуть меньше в Волоконовском районе, там около 150 памятников археологии.

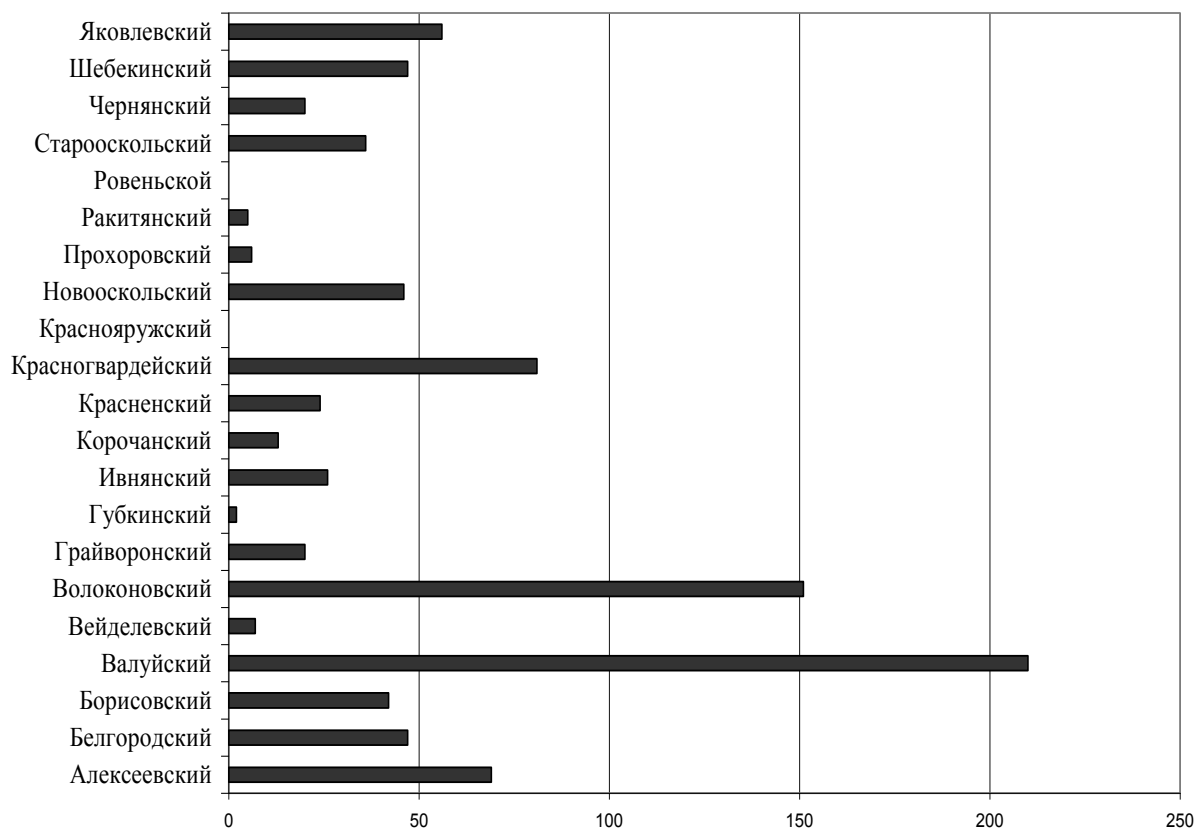


Рис. 2.2. Распределение памятников археологии по муниципальным районам Белгородской области

Архитектурные объекты включают в себя различные архитектурные комплексы, ансамбли, исторические центры, кварталы, площади, улицы, остатки древней застройки городов, сооружения гражданской, промышленной, военной, культовой архитектуры, народного зодчества, а также связанные с ними произведения монументального, изобразительного, декоративно-прикладного, садово-паркового искусства, пригородные ландшафты.

В Белгородчине находится 245 памятников архитектуры (рис. 2.3). Больше всего памятников архитектуры обнаружено в Старооскольском, Белгородском и Губкинском районах. Наиболее значимые из памятников архитектуры, относящиеся к XVIII–XIX векам это дом купца Селиванова (Белгород), Преображенский собор (Белгород), «Круглое здание» (Грайворонский район), дом Любивога (Алексеевка), Михайлоархангельская, Троицкая и Крестовоздвиженская церкви с интерьером (Белгород). Интересные памятники

ки XIX века – усадьба купца Корнева(Валуйский район) и усадьба А.А. Карамзиной-Клеймихель (Ивнянский район). Так же сюда можно отнести усадьбу князей Юсуповых, которая находится в Ракитянском районе.

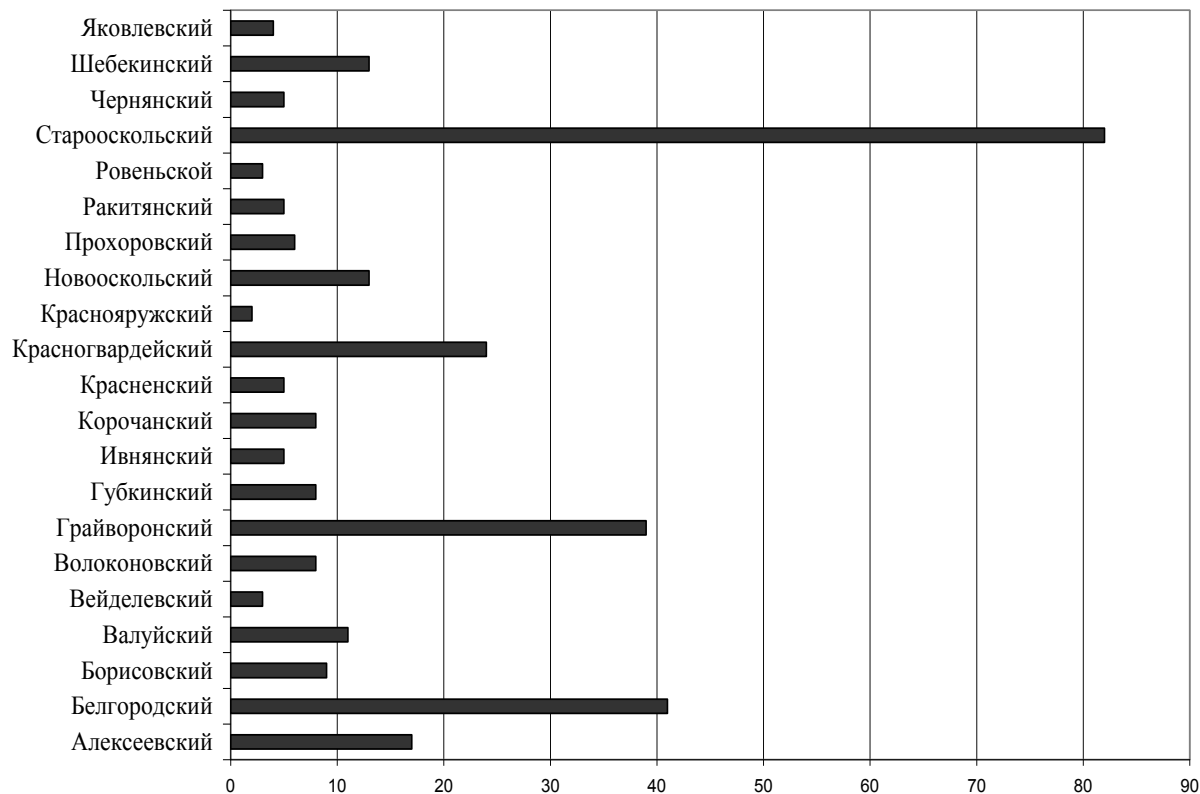


Рис. 2.3. Распределение памятников архитектуры по муниципальным районам Белгородской области

Объекты архитектурно-религиозного наследия помогают развивать такой подвид историко-культурного туризма как религиозный. В религиозном туризме существуют такие направления как: религиозный туризм экскурсионной направленности и паломнический туризм. В первом варианте туристов интересуют экскурсии по таким объектам как монастыри, храмы, музеи различные выставки, с целью получения новой информации, знаний. Что касается именно паломнического туризма, то здесь уже паломники заинтересованы конкретно в том, чтобы принимать участие в религиозных культурах, богослужениях.

Объектами религиозного туризма на территории Белгородской области являются различные базы следующих историко-культурных мест: Воскре-

сенский храм, церковь святителя Тихона Задонского, Смоленского, Успенско-Никольский собор, Покровская церковь, Преображенский собор с мощами святителя Иоасафа и многие другие объекты представляют собой интерес для любителей религиозного туризма. Эти памятники представляют собой часть религиозного ландшафта. Они представляют интерес и с архитектурной точки зрения, потому что это объекты XVIII–XIX веков. Вообще Белгородская область занимает лидирующие места по количеству храмов среди других регионов Российской Федерации. Одним из самых главных паломнических и религиозных центров можно считать Холковский монастырь в Чернянском районе, около села Холки. Он находится в 10 км к юго-западу от посёлка Чернянка и в 15 километрах к северо-западу от города Нового Оскола, на правом берегу реки Оскол при впадении в неё реки Холок. Единственный действующий пещерный монастырь в Белгородской области.

Рассмотрим городскую среду и культуру. На лидирующем месте в историко-культурном наследии располагаются архитектурно-парковые комплексы дворянских усадеб. Старинные парки дворянских усадеб, которые относят к категории реликтовых ландшафтов, как историко-культурные территории должны быть однозначно удалены из хозяйственной деятельности. В Белгородчине имеется 11 памятников садово-паркового искусства и 2 достопримечательных места. До наших дней дожили старинные парки (первой половины XIX – начала XX века) в Алексеевском, Волоконовском, Грайворонском, Губкинском, Яковлевском районах. Это парки Станкевичей в с. Муходеровка, Градовских с. Шидловка, и еще липовая аллея с плодовым садом в с. Сабынино.

Рассмотрим усадьбы Белгородской области. Всего в Белгородском регионе имелось 12 усадеб (табл. 2.4). Их хозяевами были такие семьи как Черкасские, Раевские, Шереметьевы, Васьковы, Колмыковы, Юсуповы, Г.С. Волькенштейн, И.В. Станкевич, Е.П. Барятинской. Как уже говорилось ранее в селе Ракитное имеется усадьба князей Юсуповых. Вообще, ранее слобода Ракитная была главным местом управления имениями князей Юсуповых вта-

ких губерниях как Курская, Воронежская, Харьковская и Полтавская. Являлась в их распоряжении с начала XVIII в. вплоть до Октябрьской революции. Если рассматривать памятники искусства Белгородской области, то стоит отметить, что они так же являются неотделимой частью туристических экскурсий.

Многие из указанных выше монументов располагаются в г. Белгороде, это приводит к разной интенсивности использования их в историко-культурном туризме. Все монументы отображают весомый момент в исторических событиях и в целом в жизни Российской Федерации и Белгородчины.

Огромная роль в ознакомлении и в приобщении к природному, историко-культурному и художественному наследию, к традициям предков принадлежит этнографическим памятникам. Самый известный этнографический памятник Белгородской области – это этнографическая деревня-музей Кострома. Парк регионального значения «Ключи». Находится он в Прохоровском районе, в селе Кострома. Это музей под открытым небом, тут представлен традиционный русский уклад жизни крестьян Белгородской земли. Тут есть семь домов, которые сохранили дух старинного быта, имеются различные подворья, такие как «Кузница», «Хлебосолье», «Рукоделие» и другие.

Довольно часто в Белгородском регионе проходят различные фестивали, которые собирают туристов не только из России, но и из других стран. Примерами служат: международный фестиваль славянской культуры «Хотмыжская осень», международный Холковский фестиваль «Лето красное», «фестиваль лука» в Борисовском районе. В современные дни почти в каждом районе области организуют различные фольклорные праздники.

Перейдем к рассмотрению музейного туризма. Выше мы уже рассмотрели музеи, которые касаются конкретно литературы и искусства. Помимо них существует другая масса музеев. Всего в Белгородском регионе функционируют 26 музеев разного характера и направлений, такие как: искусствоведческие, исторические, краеведческие и специализированные. Рассмотрим эти музеи более подробно.

Таблица 2.4

**Реестр усадебно-парковых комплексов, признанных как
памятники архитектуры и садово-паркового искусства**

Название	Местонахождение	Значимость	S, га
Усадьба Д.П. Алферова. Липовая аллея, плодовый сад, пруд	с. Сетное, Корочанский район	Образец мелкопоместной усадьбы, построенной в период эклектики, с хорошо сохранившимися главным домом, липовой аллеей, прудом и частично сохранившимся садом.	–
Усадьба «Архангельское». Парк	с. Архангельское, Губкинский район	Памятник садово-паркового искусства конца XIX-XX века – редчайший образец чисто кустарникового пейзажного парка России.	25
Усадьба «Балабана». Парк	с. Искра, Корочанский район	Историческую и культурную ценность представляют 12 старовозрастных деревьев	–
Усадьба «Борисовка». Парк	с. Борисовка, Волоконовский район	Небольшой регулярный усадебный парк середины XIX века – образец умелого использования малых площадей во внутрисельском паркостроении.	6
Усадьба «Богословка». Парк	с. Богословка, Губкинский район	Памятник садово-паркового искусства ср. XIX века – характерный образец регулярного мелкопоместного парка, связанный с именем В.Ф.Раевского.	8
Усадьба «Волконских».	с. Сабынино, Яковлевский район	Старинный липовый парк XIX века с деревьями-долгожителями, представлен вековыми деревьями.	–
Хутор «Градовских». Парк	с. Шидловка, Волоконовский район	Интереснейший памятник садово-паркового искусства пейзажного стиля с оригинальной планировкой, с большими садами, системой прудов – образец прекрасного использования местного ландшафта.	25
Усадьба «Ивня». Парк	п. Ивня, Ивнянский район	Памятник садово-паркового искусства середины XIX века с оригинальной смешанной планировкой.	16
Усадьба «Ракитное» Юсуповых. Парк	п. Ракитное, Ракитянский район	Прекрасный пейзажный парк – памятник садово-паркового искусства середины XIX века, с эффектной системой каскадных прудов.	35
Усадьба «Удеровка» Станкевичей. Парк	с. Мухоудеровка, Алексеевский район	Небольшой регулярный парк – памятник садово-паркового искусства первой половины XX века, связанный с именами Н. В. Станкевича, Никитенко, В. Г. Белинского, Щепкина, К. Барона.	4
Слобода «Хорватов». Парк	с. Головчино, Грайворонский район	Памятник садово-паркового искусства середины-второй половины XIX века, смешанного стиля с доминированием регулярного.	21

Музей-диорама «Курская битва»(Белгород), музей истории энергетики (Белгород), историко-краеведческий музей (Белгород), музей связи (Белгород). Старейшим музеем области является Белгородский государственный историко-краеведческий музей. В музее собраны экспозиции, которые представляют заселение территорий, сооружение Белгородской крепости, имеет коллекции народных костюмов, предметов крестьянского быта, народного творчества и современной жизни региона. Находящиеся музейные экспозиции, дают основания для реализации в Белгородском регионе историко-культурного туризма. Что касается областных музеев, не находящихся в самом городе Белгорода, то это Государственный военно-исторический музей «Прохоровское поле», Шебекинский исторический музей, Губкинский краеведческий музей, Чернянский и Валуйский историко-краеведческие музеи. Вообще наибольшее количество музеев находится в Белгородском, Губкинском, Валуйском районах и в Старооскольском округе.

В Белгородской области действуют 755 заведений культурно-досугового типа, в их числе 673 заведения находятся в сельской местности. Наибольшее их число располагается в Белгородском, Валуйском, Старооскольском районах. Кроме того, на территории области представлены и спортивно-зрелищные объекты: 21 стадион, 7 дворцов спорта, в том числе и 3 ледовых, 86 лыжных баз, 133 плавательных бассейна, 413 сооружений стрелкового вида спорта, 2 гребных базы и канала, 805 спортивных залов. Многие из спортивных сооружений были построены в регионе в последние годы [47, с. 162]

Для дальнейшей оценки историко-культурного потенциала области являлось изучение распределения историко-культурных ресурсов по территории Белгородчины. На рисунке показаны выделенные центры концентрации исторических и культурных объектов в области(рис. 2.4).

Самыми привлекательными для туристов будут те местности, которые характеризуются самым значительным историко-культурным потенциалом. Исходя из анализа данной карты мы можем сделать вывод, что наиболее бла-

гоприятный культурно-исторический потенциал в Белгородском, Валуйском, Алексеевском и в Старооскольском районах. Менее благоприятные – это Губкинский, Ивнянский, Ровенькой, Вейделевский, Новооскольский, Ракитянский, Красненский районы.

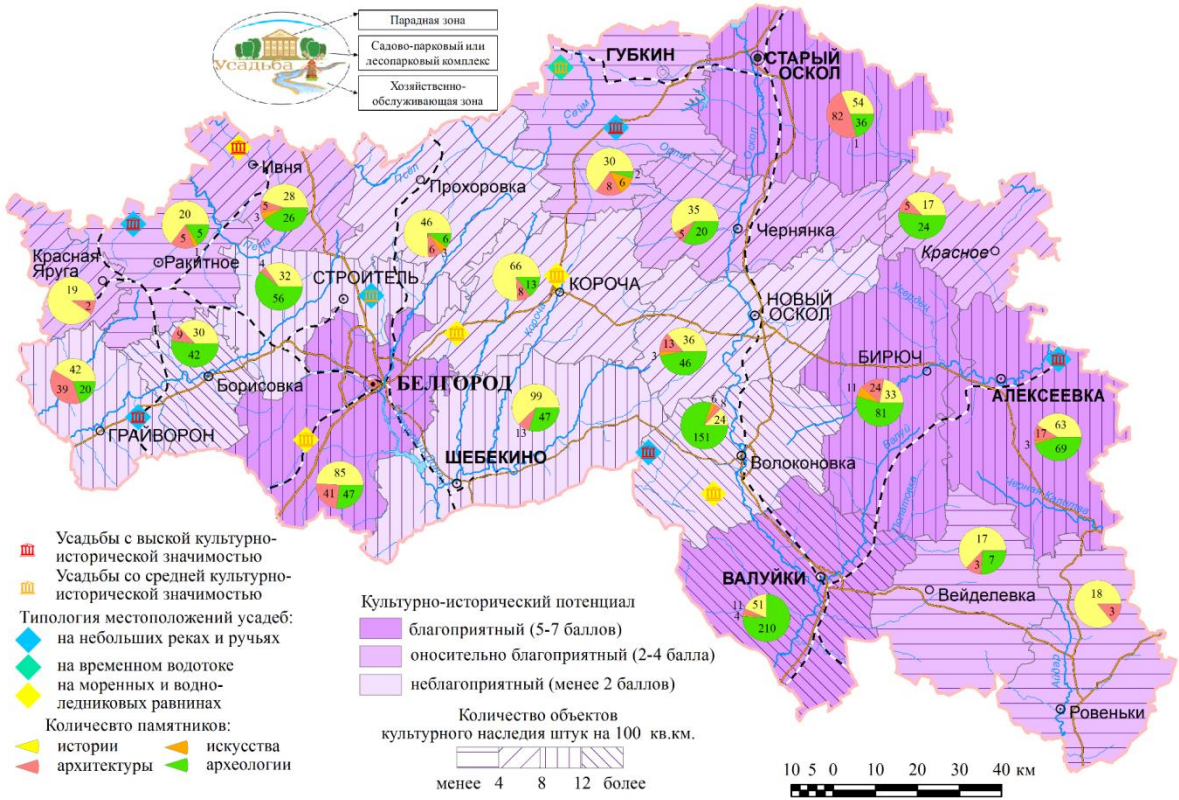


Рис 2.4. Оценка историко-культурного потенциала Белгородской области

В заключении можно отметить, что, историко-культурное потенциал Белгородчиныдает условия и возможности для того, чтобы в регионепродолжали развиваться различные подвиды историко-культурного туризма, такие как: религиозный, военно-исторический, литературный и многие другие. Область имеет массу объектов, связанных с историей и культурой региона. Все это может привести к благоприятным последствиям для развития города Белгорода и остальных районов области.

2.3. Влияние социально-экономических и природных факторов на развитие историко-культурного туризма в Белгородской области

Туристская индустрия выполняет свои функции как межотраслевой комплекс, который связан с различными сферами государственной деятельности [8, с.54]. В туристской сфере имеются связи с различными структурами. Такие как: правовая (охватывает законодательную и нормативную базу, таможенную и консульскую службы), финансово-экономическая (системы налогообложения и страхования, финансовые взаимоотношения), кадровая (подготовка кадров для туризма, научные исследования и т.д.). Поддержка государства проявляет себя в стимулировании потребностей людей в туристских услугах. Исходя из вышенаписанного, можно сделать вывод, что на туризм сильно могут влиять социально-экономические факторы. Рассмотрим их влияния на примере Белгородской области, в частности на историко-культурный туризм в данном регионе.

К социально-экономическим факторам относят: демография, экономическое и финансовое развитие региона, политическое, правовое, законодательное регулирование, количество подготовленных кадров.

Рассмотрим выдержку из закона о туристской деятельности в Белгородской области, касаемо туристских ресурсов.

«Уникальные туристские ресурсы, имеющие национальную и международную значимость, являются национальным достоянием Российской Федерации и Белгородской области.

Для их учета и использования создается кадастр туристских ресурсов, устанавливаются квоты на посещения. Перечень природных и историко-культурных объектов, подлежащих квотированию, и квоты на их посещение устанавливаются органами государственного управления и организациями, ответственными за их сохранение, и доводятся до сведения органа государственной власти в сфере туризма Белгородской области.

Распределение квот между субъектами туристской деятельности на организованное посещение осуществляет государственный орган управления в сфере туризма.

Решение о предоставлении в платное или бесплатное пользование ресурсов туризма принимается администрацией Белгородской области».

К демографическим факторам относят рост населения, урбанизацию (рост городов, городского населения). С увеличением численности населения может и увеличиваться количество потенциальных туристов. Экономическое и финансовое развитие региона дает возможность организовывать и проводить ряд мероприятий, связанных с развитием туристической отрасли в Белгородской области. От политической, социальной обстановки в области зависит количество прибывших иностранных туристов и туристов из других регионов в область [8, с. 34].

Так же, при оценки социально-экономических факторов в Белгородской области можем выявить следующие:

1) в Белгородском регионе благоприятная структура экономики для роста и устойчивости в развитии области, развития историко-культурного туризма;

2) главной составляющей экономики – это промышленность и сельское хозяйство;

3) неоправданная трата ресурсов в регионе может негативно сказаться на экологическом и экономическом состоянии региона;

4) историко-культурный туризм является одним из наиболее приоритетных видов туризма для общего развития региона, так как для его развития есть целый ряд благоприятных условий, которые обусловлены уникальным природно-культурным потенциалом Белгородчины;

5) структура рынка туризма в области обладает территориальными диспропорциями;

б) существует недостаток инвестиций на совершенствование туристской инфраструктуры;

7) не очень высокая информационная доступность о историко-культурном потенциале региона;

8) имеются предпосылки для качественных улучшений в данной сфере с помощью повышения эффективности государственной и региональной политики в регионе.

Можем выявить ряд сложностей, которые относятся к туристской политике в регионе:

1) нехватка серьёзного регионального и государственного инвестирования в деятельность по развитию историко-культурному туризму в регионе;

2) не слишком высокое качество туристских услуг и обслуживания;

3) нехватка рекламного продвижения региона как потенциального туристского региона;

4) недостаточная профессиональная подготовка трудовых ресурсов, занятых в туристической сфере.

Перечислим главные факторы, которые сдерживают развитие историко-культурного туризма в Белгородском регионе в настоящее время:

1) недостаточное число средств размещения в районных центрах и сельских местностях;

2) недостаточность транспортного парка, который обслуживает группы из туристов;

3) недостаточный известный и положительный туристский имидж Белгородчины на уровне России и тем более других государств;

4) различные интересы и несогласованность в действиях субъектов туристского бизнеса в области;

5) отсутствие качественной рекламы туристских возможностей региона, особенно на уровне России, как области с большим историко-культурным потенциалом;

б) нехватка серьёзного регионального и государственного инвестирования в деятельность по развитию историко-культурному туризму в регионе;

7) отсутствие единого справочника по Белгородской области с данными, связанными с историей и культурой области, статистикой, достопримечательностями, культурными программами и развлечениями;

8) нехватка поддержки государства для производителей сувенирной продукции, мастеров различных народных промыслов, народных фольклорных коллективов.

Для того, чтобы поддерживать развитие историко-культурного туризма в Белгородской области, необходимы такие составляющие как:

1) экологическая. Она будет обеспечивать развитие историко-культурного туризма с бережным отношением к природным и рекреационным объектам и ресурсам, в месте, где будут предоставляться услуги по данной деятельности;

2) экономическая. Она будет позволять Белгородскому региону получать выгоду, то есть финансовые средства, за счет использования историко-культурного потенциала области туристами;

3) социально-культурная. Эта составляющая будет способствовать развитию туристской деятельности с сохранением культурных ценностей, народных промыслов, традиций.

К факторам, влияющим на историко-культурный потенциал, относят еще и природно-географические, исторические факторы, этнокультурные факторы.

Исторические факторы – это история региона, значимые события, проходившие в данной местности, которые могут послужить для развития экскурсионного дела, исторические памятники.

Подробно эти факторы уже были рассмотрены в пункте 2.2, опираясь на него, можно с уверенностью сказать, что исторические факторы несут и продолжают нести помощь в развитии историко-культурного туризма Белгородской области.

Этнокультурные факторы: народные традиции коренных жителей области, этнический состав населения, культура.

Примерами данных факторов являются различные мероприятия и фестивали, проходящие в области: международный фестиваль славянской культуры «Хотмыжская осень», международный Холковский фестиваль «Лето красное», «фестиваль лука» в Борисовском районе, фестиваль «Маланья» в «Ключах». Да и сам этнографический парк «Ключи» успешно реализует свой потенциал в развитии, исследуемого вида туризма.

Этнографические факторы занимают важную роль в историко-культурном наследии региона, они показывают влияние на традиции, обычаи, уклад хозяйства жителей области.

В настоящее время на территории Белгородской области действуют государственная программа Белгородской области «Развитие культуры и искусства Белгородской области на 2014 – 2020 гг.» В Белгородской области сохраняют народные промыслы и ремесла, как в музеях, так и в домах ремесел. На 1 января 2017 года декоративно-прикладным искусством занимаются 3562 человека в 22 домах ремесел. В Белгородской области функционирует 1068 клубных формирований декоративно-прикладного творчества, которые посещает 13428 человек. Наиболее популярные жанры декоративно-прикладного искусства в области: лозоплетение, вышивка, глиняная игрушка, лоскутное шитье, роспись по дереву, изготовление кукол.

3. Разработка тура по Белгородской области, включающего в себя историко-культурное наследие региона

3.1. Характеристика нового туристического продукта, программа тура

Белгородская область имеет значительный историко-культурный потенциал для развития туристической отрасли в регионе. Несмотря на богатство историко-культурных ресурсов в Белгородском регионе, область нуждается для разработки определенных мероприятий, которые будут способны повысить спрос на туристические услуги, реализовать в полную силу историко-культурный потенциал.

Для большей реализации историко-культурных ресурсов, большей туристской привлекательности Белгородской области, был разработан тур, осуществить поставленные цели. Вот их список:

- 1) реализовать историко-культурный потенциал региона в полном объеме;
- 2) улучшение туристской привлекательности Белгородской области;
- 3) увеличение потоков туристов, в том числе и иностранных;
- 4) поднятие имиджа и узнаваемости Белгородчины на уровне Российской Федерации и других стран;
- 5) ознакомление населения с культурой и историей Белгородского региона.

Знаменитое «Прохоровское поле», пещерный монастырь в Холках, этнографическая деревня «Кострома», различные усадьбы, имения – все это будет входить в программу тура по ознакомлению с историко-культурным наследием и ресурсами Белгородской области.

Тур «История и культура Белгородчины» будет проводиться по Белгородской области, охватывать различные районы области, которые достаточно богаты историко-культурными ресурсами. Тур рассчитан на группу от 10 до 20 человек. Тур подходит для различных слоев и возрастов населения (туристы возрастом 6+). Наиболее подходящая группа – молодежь (14-35 лет). Се-

зон тура: с 1 апреля по 31 октября, ввиду относительно теплой погоды. В перерывах между экскурсиями туристам будет выделено время на питание. А так же предоставлен ночлег в средствах размещения. Так же тур рассчитан на людей с средним и высоким доходом.

Продолжительность тура – 7 дней.

Стоимость тура – 10 305 рублей с человека.

Районы области, которые посетят туристы: Белгородский, Грайворонский, Ракитянский, Ивнянский, Прохоровский, Старый Оскол, Чернянский, Алексеевский, Валуйский, Шебекинский (10 районов области).

Перейдем к ознакомлению программы тура.

1 день: Прибытие туристов в Белгород, встреча их экскурсионным автобусом с группой сопровождающих, экскурсоводов на месте прибытия туристов (ж/д вокзал, автовокзал либо аэропорт).

Экскурсия в музее-диораме (ул. Попова 2). Это государственный музей, научно-исследовательское и культурно-просветительское учреждение. Длительность экскурсии 1 час 15 минут.

Главная задача музея – это сохранение музейных фондов, большую часть из которых являются памятники истории Курской битвы 1943 г. и военной истории области 1941-1945 гг. В Белгородском государственном историко-художественном музее-диораме «Курская битва» туристы ознакомятся с нумизматикой (количество экспонатов 1007), фотографиями (количество экспонатов 2882), письменными документами (количество экспонатов 1844), вещевым фондом (591 экспонат) времен ВОВ, военной одеждой и снаряжением (количество экспонатов 704), а так же с техникой и оружием (количество экспонатов 536). Еще, конечно же, экскурсовод расскажет о ходе войны, ее основных действиях. Самой главной достопримечательностью музея является диорама «Огненная дуга». Это уникальное полотно, его площадь составляет 1005 м², а предметный план – 500 м². В этом полотне продумано все до малейших деталей. Диорама воспроизводит события танкового сражения на Курской дуге 1943 г.

Экскурсия в историко-краеведческом музее (ул. Попова 2А). Длительность экскурсии 1 час. Белгородский государственный историко-краеведческий музей обладает разнообразными отделами, с которыми ознакомятся туристы. Отделы музея: археология, одежда, оружие, посуда, скульптура, иконопись, живопись, редкие книги и так далее. Как мы видим в историко-краеведческом музее Белгорода, туристы, посетив данный музей, восполнят свои знания и узнают много интересного об истории и культуре Белгородской области.

Экскурсия по парку Победы (ул. Победы). Длительность экскурсии 1 час. Парк Победы – это городской парк культуры и отдыха, расположенный в центре города, рядом с Белгородским государственным университетом, администрацией города и Театром им. Щепкина. Представляет собой место похожее на зеленый оазис в центре города, там много деревьев, фонтанов, спортивных и игровых площадок. Этот парк был открыт в честь победы над фашистами. Официальное открытие состоялось в 1989 году, хотя проектировался с 1960-ых годов. Около входа в парк расположена стела с табличкой, где написано, что город получил Орден Отечественной войны 1-й степени за мужество, стойкость, боевой дух и отвагу горожан, а также белгородских солдат. В парке много зеленых насаждений, дорожек и тропинок, по ним можно выйти к музею-диораме «Огненная дуга». На главной аллее парка, в центре, расположен памятник «Победа в Отечественной войне». В 2001 году в парке была основана аллея Славы Белгорода. Аллея Героев СССР и Героев России состоит из 17 бюстов выдающихся людей. Завершает аллею мемориал маршалу Георгию Жукову. Данный объект, несомненно, является историко-культурным объектом, которые должны посетить туристы.

Посещение памятника князю Владимиру. Длительность экскурсии 30 минут. По легенде, князь является основателем города. Монумент был открыт с 1998 г. Находится на северной оконечности Харьковской горы. Общая высота памятника 22, 5 м. Это самый крупный памятник в Белгороде и самый

крупный в мире памятник, посвященный князю Владимиру. Там же есть смотровая площадка, с которой открывается панорама на Белгород.

Приезд в село Головчино Грайворонского района. Посещение Круглого здания. Длительность экскурсии 40 минут. Круглое здание – это интересный архитектурный объект, построенный из кирпича в конце XVIII в. В здании 3 этажа вместе с цокольным этажом. Имеет цилиндрическую форму, благодаря которой и получило такое название. Эта объемная композиция представляет собой «цилиндр в цилиндре». Все этажи связаны между собой лестницами, расположенными во внутреннем цилиндре. Так же это оригинальное и единственное здание в Белгородской области хозяйственного назначения, которое имеет ротондальную объемную планировочную композицию.

Отправление в Грайворон. Осмотр Храма Святителя Николая Чудотворца (г. Грайворон, ул. Антонова 24). Длительность 20 минут. До середины 19 века богослужения в Грайвороне проводились в деревянном храме. После пожара, в 1865 г. в церковной ограде был основан и освящен каменный Никольский храм. Памятная дата была увековечена на въездных воротах металлическими цифрами. Часть ворот была разрушена в период ВОВ.

Главный престол храма освящен во имя Архангела Михаила. Иконостас храм из дерева. Данный храм относится к архитектурным достопримечательностям города Грайворона.

Осмотр Дома Дмитренко (г. Грайворон, ул. Ленина). Длительность 20 минут. Это здание основано в конце XIX в. из кирпича. Эта двухэтажная постройка представляет собой редкий и оригинальный для Белгородской области образец жилого здания, построенного в эпоху модерна с преобладанием неоготических мотивов. В современные дни в стенах здания находится лечебный корпус санатория.

Посещение Мемориала памяти(г. Грайворон, ул. Интернациональная). Длительность экскурсии 30 минут. В этом месте захоронено более 100 воинов, павших в битве с фашистами. В их числе такие герои СССР как Кузнецов Е.И. и генерал Антонов Г.Я.

На братской могиле установлено надгробие, которое представляет из себя фигуру солдата и обелиск. Монумент открыт в 1967 г. Во второй его части установлен памятник бойцам Грайворонского революционного полка. На территории Мемориала расположена аллея Героев Советского Союза и Социалистического Труда, где установлены бюсты героям и мемориальные доски.

Заселение в гостиницу «Лидия» (ул. Интернациональная, д. 6).

2 День: Отправление в село Пороз, Грайворонского района. Посещение Порозского городища. Длительность 1 час. Оно находится на мысу коренного берега. Площадь городища с трех сторон окружена эскарпом (искусственной подрезкой склона) высота которого составляет чуть больше двух метров. А с юга, с напольной стороны городище защищено небольшим валом высотой 1 м и неглубоким рвом глубиной 1 м.

Площадь городища составляет 350x500 метров квадратных. Этот историко-культурный объект региона относят еще к раннему железному веку, конкретно, к лесостепной культуре скифского времени IV—III вв. до н.э. и Черняховской культуре IV—V вв. Как известно скифы населяли территорию Белгородской области в прошлом. Так же в этом городище обнаружены массовые фрагменты от керамических сосудов, наконечники стрел, фрагменты амфорной тары, глиняные пряслица и т.д. Посещая этот объект, туристы ознакомятся с культурой древнего народа, проживавшего в далекие времена на современной территории региона.

Приезд в Ракитное. Экскурсия в Ракитянском краеведческом музее (Ракитное, ул. Пролетарская 2). Длительность экскурсии 2 часа. Эта достопримечательность района, была открыта в августе 1997 года. В музее находится около трех с половиной тысяч экспонатов. Каждый год музей посещают более десятка тысяч человек. В данном музее туристы узнают об истории Ракитянского района с самых ранних времён вплоть до сегодняшнего времени. Еще один плюс Ракитянского краеведческого музея в том, что он находится в старинном памятнике архитектуры, усадебном доме известных кня-

зей Юсуповых, которые владели ракитянскими землями почти 200 лет. Над ним прилагали усилия выдающиеся архитекторы столицы. Часть чертежей для усадьбы выполнил великий итальянский архитектор Джакомо Флоренти, чьи шедевры украшают улицы и площади Санкт-Петербурга. В дворцовом комплексе князей Юсуповых самый большой интерес представляет главный дом. В архитектуре дворца имеются приемы классицизма, элементы барокко и формы русского зодчества. Юсуповы отдыхали в своей усадьбе с конца лета до середины октября. Туристы так же ознакомятся с архитектурой этого здания и пополнят свой багаж знаний в области архитектурного направления историко-культурного туризма.

Посещение сквера Воинской славы. Длительность экскурсии 1 час. Далее туристы посетят Аллея Героев, которую создали по предложению районного Совета ветеранов войны и труда за счет благотворительных средств. Аллея Героев была открыта в августе 1997 г. в Сквере Воинской славы поселка Ракитное. На аллее установлены 12 бюстов ракитянцев, которые были удостоены званий героев. Авторами проекта Аллеи Героев является художник-монументалист А.Н. Пойда и скульптор – А.И. Борисенко.

Заселение в гостиницу «Малинов Яр», улица Заречная 15.

День 3. Приезд в Ивню. Посещение Усадебного комплекса А. Карамзиной-Клейнмихель. Длительность 1 час (Ивня, ул. Гайдара 6). Усадьба А. Карамзиной-Клейнмихель в Ивне (в те времена именовалось поселком Троицким) – это интересный памятник регионального значения конца XIX века, с сохранившимся главным домом. Усадьба находится на холме, с южной и западной стороны усадебный комплекс окружен прудами, а с северной и восточной – оврагами. Усадьба выполнена в стиле позднего барокко.

Так же рядом с имением располагается графская церковь с могилами и усыпальницами за ней. При строительстве дворца учитывалось желание заказчика сделать дворец похожим на Зимний в Санкт-Петербурге. Это имение являлось резиденцией графа Клейнмихеля для летнего отдыха. Посещение данного памятника необходимо включить в перечень объектов, которые

должны посетить туристы, интересующиеся историческим и культурным наследием области.

Отправление в село Самарино Ивнянского района. В этом селе туристы посетят «Хомутчанская долина мастеров». Длительность 1,5 часа. Здесь представлены изделия народного декоративно-прикладного творчества. Туристы ознакомятся с мастерством по лозоплетению, бисероплетению, вышивке. Рассмотрят продукцию из глины, металла, стекла, дерева. Это поможет туристам приобщиться к культуре своих предков, познать их быт.

Отправление в Прохоровку. Посещение Прохоровского поля. Длительность экскурсии 2 часа. Здесь туристы посетят многофункциональный комплекс, который объединяет разнообразные объекты, служащие памятью всем о грандиозном танковом сражении времен ВОВ. Этот комплекс представляет собой целую территорию, на которой есть следующие объекты, с которыми познакомятся туристы:

- памятник Победы «Звонница», находится в 2-ух км от Прохоровки на высоте 252,2, именно в этом месте 12 июля 1943 года был самый пик Прохоровского танкового сражения;

- музей «Третье Ратное поле России», общая площадь которого составляет около 5000 метров квадратных (главный объект музея – это скульптурная композиция «Танковое сражение под Прохоровкой»);

- музей «Бронетанковой техники». Представляет собой полигон для демонстрации военной техники. Он размещается на площади более чем в 10 гектар. Данный проект танкодрома является уникальным в масштабах государства.

Заселение в гостиницу «Прохоровское поле».

День 4: Отправление в Кострому. Здесь туристы посетят парк регионального значения «Ключи». Длительность 2 часа. Ему принадлежит большая роль в ознакомлении и в приобщении к природному, историко-культурному и художественному наследию, к традициям предков. Это самый известный этнографический памятник Белгородской области. Это музей

под открытым небом, тут представлен традиционный русский уклад жизни крестьян Белгородской земли. Тут есть семь домов, которые сохранили дух старинного быта, имеются различные подворья, такие как «Кузница», «Хлебосолье», «Рукоделие».

Приезд в Старый Оскол. Посещение Художественного музея (ул. Ленина 57). Длительность 1 час. Данный музей основан на коллекциях живописи и графики. В разделе живописи имеются разнообразные виды искусства, такие как соцреализм, футуризм, авангард. Отдел графики богат коллекциями офортов. Что касается декоративно-прикладного искусства, то его отображают коллекции известных народных школ.

Осмотр церкви преподобного Сергия Радонежского (Микрорайон Дубрава 32 А). Храм представляет собой красивую архитектурную особенность и богатую историю.

Заселение в гостиницу «Уют», ул Шухова 1. Свободное время.

День 5: Приезд в село Обуховка, Старооскольского района. Посещение Обуховского урочища, четырехсотлетнего дуба. Длительность 30 минут. Дуб охраняется государством как памятник природы регионального значения, а так же включен в национальный список деревьев-долгожителей РФ. Высота дуба более 25 метров, а в обхвате более 4 метров.

Отправление в Бабанинку, Старооскольского района. Посещение Бабинского родника. Длительность 20 минут. Данный родник имеет культовое и рекреационное значение. Около него есть скамейки, иконки, кресты.

Отправление в Чернянский район, село Холки. По данным археологов, на территории села еще в первом тысячелетии до нашей эры были первые укрепленные поселения людей. Туристы посетят центральную достопримечательность села – подземный монастырь с его таинственными пещерами. Длительность 1,5 часа. Эти пещеры по своей планировке и архитектуре похожи на пещеры Киево-Печорской лавры. В период советской власти монастырь использовали как зернохранилище. Начиная с начала 90-ых годов его отреставрировали и начали проводить первые экскурсии.

Пещеры монастыря вырублены в меле. Температура там, около 10 градусов, поэтому туристам стоит брать теплые вещи, даже если они отправятся на экскурсию в летнее время. Далее туристы, все в том же селе, посетят монумент Святославу Храброму. Длительность 20 минут. Это воин, князь, который разрушил Хазарский каганат.

Отправление в Алексеевку. Заселение в отель Постоялый двор.

День 5:Посещение дома Бокаревых (ул, Бокарева , д 2). Длительность 30 минут. Дом Бокаревых представляет собой 2-ух этажное кирпичное здание, которое было построено в1890 году. Оно признано памятником культуры и истории.

Посещение памятника Даниилу Бокареву. Длительность 20 минут. Этот человек знаменит тем, что разработал методику получения масла из семян подсолнечника, тем самым прославив Алексеевский край. Сначала Даниил Бокарев служил у графа Шереметьева, а потом его отправили в Алексеевскую слободу, где он и сделал открытие. Монумент представляет из себя памятник из бронзы, а пьедестал из мрамора

Посещение краеведческого музея (ул. Некрасова 44). Длительность 1 час. Музей располагается в бывшем здании усадьбы братьев Любимых. Зал с картинами имеет площадь около 400 метров квадратных. Та же прочие экспозиции музея рассказывают об истории, промыслах народа и так далее. Имеются археологические раскопки, чучела животных.

Посещение Троицкого храма (Белгородская площадь 2). Длительность 20 минут. История храма насчитывает несколько столетий. Храм много раз подвергался реконструкции. В настоящее время – это кафедральный собор Алексеевской и Валуйской епархии.

Посещение Братской могилы Советских солдат. Длительность 30 минут. Ранее этот памятник представлял собой подобие четырёхгранной ступенчатой пирамиды, на макушке которой была пятиконечная звезда. Позже памятник реконструировали, и он стал подобен шестиметровой прямоугольной стелы, которая сооружена из бетона и кирпича.

Тут так же есть стена памяти с 12 плитами, где высечены имена погибших солдат из Алексеевки.

Приезд в Валуйки. Заселение в гостиницу Гостевой дом, Стрелецкий переулок 2 а.

День 6: Посещение Историко-художественного музея (ул. Степана Разина 16.) Длительность 1 час. На данный момент в музее чуть менее 800 произведений искусства. Так же в музее проводятся литературные вечера, отмечаются праздники.

Посещение пещерного храма Игнатия Богоносца. Длительность 1 час. Пещерный скит был основан еще до захвата монгольского Ига. Он служил подземным укрытием от печенегов. Сам храм был создан в конце XIX века. Храм был сожжен во времена революции, восстановлен в начале 2000-ых. Но монашеская жизнь еще не восстановлена.

Приезд в Уразово, Валуйский район. Посещение памятника Кожедубу (ул. 3 Интернационала). Длительность 20 минут. Тут расположен макет самолета ЛА-5, именно на этом самолете первый раз вылетел Кожедуб Иван Никитович. Памятник был открыт в 1988 году, в мае.

Отправление в Сухарево, Валуйский район. Посещение Нового Иерусалима. Длительность 1,5 часа. Представляет собой храмовый деревянный комплекс на холме. Находится в живописном месте. Имеется много религиозных объектов. Отличный объект для религиозного туризма.

Отправление в село Зимовенька, Шебекинского района. Посещение храма Воскресения Христова. Расположен в с. Зимовенька, ул. Больничная. Построен в 1911 г. Выполнен из камня. В храме есть 2 старинные иконы, которые написали еще на святой горе Афон в русском православном Свято-Пантелеимоновом монастыре. Это иконы Иверской Пресвятой Богородицы и образ святого великомученика Пантелеймона.

В храме имеется фарфоровый иконостас, а так же керамические полы. В 30-е гг. XX века храм был закрыт и частично разрушен. На данный момент храм действующий и является памятником регионального значения.

Приезд в Шебекино. Заселение в гостиницу Гостиный двор, ул. Набережная 1.

День 7: Посещение Аллеи Славы и Мемориала Памяти. Длительность 30 минут. Комплекс включает в себя аллею, с расположенными стендами по бокам, на которых располагаются фотографии героев СССР. Так же там есть памятник в виде фигур трех советских бойцов, которые идут в атаку. Полукругом расположены плиты с именами 1150 шебекинцев, погибших в битве с фашистами.

Посещение дома купца Золотарева (ул. Московская, д. 17). Длительность 30 минут. Постройка дома завершилась в конце XIX в. Ранее там на первом этаже была лавка, где торговали различными тканями, а на втором располагались комнаты для проживания. Постройка представляет собой памятник местного значения.

На этом тур подходит к концу, и экскурсионный автобус отправляет туристов обратно в Белгород.

3.2. Расчёт эффективности реализации тура

При создании любого туристического продукта (туристического маршрута), необходимо оценить то, насколько эффективным он окажется. Проведем расчет эффективности реализации предложенного тура.

Эффективность – это характеристика действий и процессов, отражающая степень достижения поставленных целей [27, с. 103].

Когда же стоит считать тур эффективно реализованным? Во-первых, если определен конкретный результат (эффективность действия чего-либо). Во-вторых, если результат максимально соответствует задуманному плану. В-третьих, если выполняются целевые задачи тура. В-четвертых, если достигается положительный экономический эффект от продажи тура. [27, с. 105].

Для начала необходимо произвести расчет следующих экономических показателей:

- сумма прямых затрат турпродукта;
- сумма коммерческих расходов;
- себестоимость тура;
- прибыль тура;
- расчет цены его реализации турпродукта.

Для начала проведем расчет прямых затрат на реализацию тура «История и культура Белгородчины». В этот перечень будут входить затраты на размещение туристов, затраты на перевозку туристов, затраты на экскурсионные услуги.

Рассмотрим эти затраты подробнее. Туристы за все время тура будут проживать в следующих средствах размещения:

1) гостиница «Лидия», Грайворон. Туристы будут проживать в трехместном номере. Стоимость проживания 1250 рублей в сутки за номер. На человека придется 416 рублей;

2) гостиница «Малинов яр», Ракитное. Туристы будут проживать в 2-местном номере стоимостью 1300 в сутки. На человека придется 650 рублей;

3) гостиница «Прохоровское поле», Прохоровка. Туристы будут проживать в однокомнатном двухместном номере, стоимостью 1600 рублей в сутки. На человека придется 800 рублей;

4) гостиница «Уют», Старый Оскол. Туристы будут проживать в однокомнатном двухместном номере, стоимостью 1000 рублей в сутки. На человека придется 500 рублей;

5) отель «Постоялый двор», Алексеевка. Туристы будут проживать в трехместном номере, стоимостью 1350 рублей в сутки. На человека придется 450 рублей;

6) хостел «Гостевой дом», Валуйки. Туристы будут проживать в однокомнатном четырехместном номере, стоимостью 700 рублей в сутки. На человека придется 175 рублей;

7) гостиница «Гостиный двор», Шебекино. Туристы будут проживать в однокомнатном трехместном номере, стоимостью 1500 рублей в сутки. На человека придется 500 рублей.

Произведем расчет стоимости затрат на размещение туристов, при условии, что группа будет состоять из 17 человек: 7072 рублей за ночевку в Грайвороне; 11500 рублей за ночевку в Ракитном; 13600 рублей за ночевку в Прохоровке; 8500 рублей за ночевку в Старом Осколе; 7650 рублей за ночевку в Алексеевке; 2975 рублей за ночевку в Валуйках; 8500 рублей за ночевку в Шебекино. Итого получаем 59797 рублей на затраты на проживание группы туристов из 17 человек. На одного человека сумма затрат составит 3517 рублей.

Таблица 3.1

Стоимость тура «История и культура Белгородчины»

№	Наименование статей Калькуляции	В стоимостном выражении на группу (руб.)	В стоимостном выражении на 1- го человека (руб.)	В %
1.	Страховка	1615	95	1.4
2.	Транспортные расходы	28 000	1647	24.4
3.	Расходы на проживание	59797	3517	51.8
4.	Расходы на питание	-	-	-
5.	Расходы на экскурсионную программу	25840	1520	22.4
Итого прямых затрат:		115243	6779	100
7.	Расходы на сопровождающего	9517	560	7,5
8.	Коммерческие затраты	2200	130	1,7
Полная себестоимость:		126 960	7468	100
Итого доля прямых затрат в полной себестоимости составляет: 100% – (7,5% + 1,7%) = 91,8%.				
8.	НДС – 18%	22 852	1344,24	-
9.	Прибыль – 20% от полной себестоимости	25 392	1493,6	-
10.	Общая стоимость тура	175 204	10 305,84	-

Затраты на страховку составят 95 рублей на человека или 1615 рублей на группу из 17 человек (прил. 7).

Перейдем к затратам на транспортное обслуживание. Туристов будет обслуживать комфортабельный микроавтобус MercedesSprinter 315, рассчитанный на 18 пассажирских мест. Микроавтобус MercedesSprinter 315 будет развозить туристов во все места тура. Общее расстояние маршрута составит около 800 км. Время в пути составит около 10 часов. Аренда микроавтобуса составит 4000 рублей за сутки. Итого за тур за аренду микроавтобуса затрат выйдут на 28 000 рублей – это 1647 рублей с человека(табл. 3.1).

Проведем анализ затрат на экскурсионные услуги. Рассмотрим перечень платных мест посещения:

- 1) экскурсия в музей-диораме – 120 рублей с человека;
- 2) посещение краеведческого музея в Белгороде – 100 рублей с человека (при группе от 10 человек);
- 3) посещение усадьбы Юсуповых – 200 рублей с человека;
- 4) мастер-класс народного творчества – 100 рублей с человека;
- 5) музей-заповедник «Прохоровское поле» – 130 рублей с человека (Третье ратное поле России музей), Звонница – 0 рублей. Музей бронетехники 110 рублей. Итого 240 рублей;
- 6) посещение этнографической деревни «Кострома. Вход 50 рублей + экскурсия 120 рублей. Итого 170 рублей;
- 7) посещение Старооскольского художественного музея – 100 рублей;
- 8) посещение Холковского монастыря – 150 рублей;
- 9) посещение Алексеевского музея – 30 рублей с человека;
- 10) посещение Валуйского музея – 160 рублей с человека;
- 11) экскурсия по Новому Иерусалиму в Валуйках – 150 рублей.

Итого сумма затрат на посещение объектов составила 1520 рублей на человека или 25840 рублей на группу из 17 человек.

Итого сумма прямых затрат составила 115243 рубля. На одного человек сумма затрат составила 6779 рублей (табл. 3.1).

Рассмотрим коммерческие затраты на тур. Перейдем к затратам на рекламу. Рекламу тур «История и культура Белгородчины» планируется на телевидении и в группах социальной сети «ВКонтакте».

Согласно рейтингу самых популярных телеканалов на сайте «VivaReit» наиболее популярными каналами являются «Первый», «НТВ», «Россия 1», «ТНТ», «СТС», «Россия 24». Стоимость рекламы на данных каналах представлена в таблице 3.2.

Таблица 3.2

Цена рекламы за 5-секундный ролик в рублях

Название канала	Время выхода		
	только of	только prime	50 % на 50%
Первый	73000	174000	160000
НТВ	36000	72'000	54000
Россия 1	43000	94000	68500
ТНТ	56000	123000	89500
СТС	34000	86000	60000
Россия 24	6000	11000	8500

Для рекламы тура «История и культура Белгородчины» были выбраны каналы НТВ и Россия 24. Соответственно стоимость размещения рекламы на телевидении (5 сек. ролик) свременем выхода 50% на 50%составит 62500 рублей (табл. 3.3).

Таблица 3.3

Реклама тура «История и культура Белгородчины»

Наименование статьи расхода	Стоимость, руб.
рекламы на телевидении	62500
реклама в социальной сети «ВКонтакте»	29970
Итого	92470

Стоимость рекламы в сообществах посвященных туризму варьирует от 200 до 8000. Был проведен анализ аудитории и охвата групп в социальной сети «ВКонтакте» и выбраны наиболее популярные группы по рубрике «Путешествия и туризм» (табл. 3.4). В данной таблице будет список выбранных групп для заказа рекламы тура.

Рассмотрим охват аудитории и цены.

Таблица 3.4

Цена рекламы в группах

Наименование	Охват (тыс.чел)	Цена (рубли)
Взгляни на мир	1200	663
Интересная планета	1200	590
Путешествия и туризм	1100	492
Вокруг света	1400	626
Вокруг света	1100	626

Для рекламы тура «История и культура Белгородчины» были выбраны группы «Взгляни на мир», «Интересная планета», «Путешествия и туризм», «Вокруг света, «Вокруг света». Общая стоимость получилась 2997 рублей за рекламу в этих группах. Планируется рекламировать 1 пост в каждой группе 2 раза в месяц, на протяжении 5 месяцев. Соответственно стоимость рекламы в социальной сети «ВКонтакте» составит 29970 рублей.

Всего получаем 92470 рублей на рекламные расходы (табл. 3.3). Поскольку предлагаемая нами программа будет действительная 7 месяцев – с 01.04 по 31.10. Среднее количество обслуживаемых групп в месяц – 6 (102 человека). Таким образом, в год будет обслуживаться 42 туристическая группа или 714 человек. Следовательно, стоимость рекламы на одну группу составит 2200 рублей или 130руб./чел.

Рассмотрим затраты на сопровождающего-экскурсовода. Всего сопровождающих будет 1 человек. На затраты по его размещению составят 3517 рублей. Сопровождающий не будет участвовать в экскурсиях, где уже есть

местные экскурсоводы: музеи, этнографический музей, Холковский монастырь и другие. Сопровождающий будет участвовать в таких местах как храмы, родник и другие. Затраты на вознаграждение сопровождающих-экскурсоводов составят 6000 рублей за 1 поездку. Итого получаем 9517 рублей на группу или 560 рублей на человека.

Коммерческие затраты и затраты на сопровождающих составят 11717 рублей на группу или 690 рублей на человека.

Сложив прямые затраты с расходами на сопровождающего и коммерческими затратами, мы получаем полную себестоимость туристического продукта – 126960 руб. на группу или 7486 руб./чел.

Следующим этапом является расчёт полной стоимости тура (табл. 3.1). Размер налога составил 22852руб. на группу или 1344,24руб./чел. Прибыль составляет 25392руб. с группы или 1493,6руб. с человека. Что является неплохим показателем.

Таким образом, мы получаем общую стоимость тура –175204 руб. на группу или 10305,84рублей на одного человека.

Проанализировав статистику по средним заработным платам в Российской Федерации и, исходя из данных Росстата, мы видим, что средняя заработная плата в России за 2017 год составляет 39 331 рубль [58]. Что в год составляет 471 972 рубля.

Проанализировав статистику по средним заработным платам в Белгородской области, мы видим, что зарплата жителей Белгородской области на 2017 год составляет 30092 рубля или 361 104 рубля в год [58].

На тур в среднем по России у туриста уйдёт 2,18% годовой зарплаты. У жителя Белгородской области 2,85% от годовой зарплаты.

По данным социологических опросов, в среднем турист из России готов потратить около 40000 рублей. По другим данным Россияне готовы тратить на путешествие около 10% дохода по данным НАФИ.

Для подтверждения популярности тура для жителей Черноземья был проведен социологический опрос жителей региона. С помощью калькулятора

расчет выборки маркетингового исследования был рассчитан требуемый размер выборки для данного исследования он составил 2088 человек. Процент заинтересовавшихся туром и готовых потратить сумму в 10 305 рублей составил 56%.

Можем сделать вывод, что тур рассчитан на людей с средним и высоким доходом.

Сумма тура складывалась из цен на проживание, транспортное обслуживание, экскурсионные услуги, затрат на сопровождающих, рекламу.

Вспомним, какие цели были поставлены перед этим туром:

- 1) реализация историко-культурного потенциал региона в полном объеме;
- 2) улучшение туристской привлекательности Белгородской области;
- 3) увеличение потоков туристов, в том числе и иностранных;
- 4) поднятие имиджа и узнаваемости Белгородчины на уровне Российской Федерации и других стран;
- 5) ознакомление населения с культурой и историей Белгородского региона.

Так как тур «История и культура Белгородчины» охватывает самые знаменитые исторические и культурные места Белгородской области, он способен реализовать данные цели.

Подводя итоги можно сказать, что тур «История и культура Белгородчины» является весьма эффективным в своей реализации.

Заключение

Подводя итоги, хотелось бы подчеркнуть несколько аспектов, вытекающих из глав. Для начала отметим, что историко-культурный потенциал, являясь фактором развития регионального туризма, приносит объёмный вклад в развитие культуры и экономики государства. Из написанной выпускной квалификационной работы так же следует, что историко-культурный туризм осуществляет множество функций. К примерам этих функций можно привести познавательную, развивающую, профессионально-деловую, религиозную, ностальгическую и экономическую. Из этого можно сделать выводы, что необходимо использовать все возможности историко-культурного наследия государства, либо же региона для гармоничного развития самой территориальной единицы и населения, которое там проживает и его посетителей (приезжих туристов).

Как выяснилось из исследований, проведенных в выпускной квалификационной работе, Российская Федерация владеет масштабными историко-культурными ресурсами на своей территории, ввиду богатой истории и культуре, проживающих на ней народностей. Каждый регион России имеет свои достопримечательности, но далеко не все они реализуются и используются в историко-культурном туризме. Как показали наблюдения, только крупные города России пользуются спросом у туристов и реализуют свой историко-культурный потенциал. Малым городам не хватает туристского притока для развития исследуемого направления туризма в своих регионах. Но, тем не менее, как показал анализ историко-культурного потенциала регионов России, проделанный в работе, не слишком популярные регионы все-таки имеют хороший потенциал для развития историко-культурного туризма.

Особое внимание в работе уделялось Белгородской области. Исходя из наблюдений, можно сделать выводы, что Белгородская область имеет ресурсы для военно-исторического туризма (Прохоровское Поле, аллеи славы и монументы военных действий), литературного туризма (художественные му-

зеи, театры области), исторического туризма (краеведческие музеи, древние городища, памятники), религиозного туризма (Свято-Троицкий монастырь в Холках, храмы и соборы области), этнографического туризма (этнографическая деревня-музей «Кострома»). Необходимо лишь повысить популярность региона с его значительным историко-культурным потенциалом, поднять имидж на общероссийском рынке туризма для начала, и на общемировом уровне (в дальнейшем). Для этого необходимо реализовать такие функции:

1) экологическая. Она будет обеспечивать развитие историко-культурного туризма с бережным отношением к природным и рекреационным объектам и ресурсам, в месте, где будут предоставляться услуги по данной деятельности;

2) экономическая. Она будет позволять Белгородскому региону получать выгоду, финансовые средства, за счет использования историко-культурного потенциала области туристами;

3) социально-культурная. Эта составляющая будет способствовать развитию туристской деятельности с сохранением культурных ценностей, народных промыслов, традиций.

Белгородская область так же обладает замечательным природным ландшафтом. Для сохранения природно-ландшафтных характеристик и при этом развивать туризм необходимо следующее:

1) аккуратное включение в природно-культурную среду ограниченными группами туристов по определенным программам;

2) качественная организация этих потоков с учетом жизнедеятельности местных жителей;

3) постройка малых средств размещения, которые вписываются в природную среду, что является и более экономичным в пользовании.

В целом в выпускной квалификационной работе были рассмотрены следующие аспекты и проделана следующая работа:

1) была охарактеризована теоретическая база историко-культурного потенциала региона, как фактора развития туризма (определена сущность вопроса, основные понятия, степень изученности проблемы;

2) был проведен анализ обеспеченности историко-культурными ресурсами в Российской Федерации и в Белгородской области. Оценены факторы, влияющие на историко-культурный потенциал области;

3) были даны рекомендации по улучшению развития историко-культурного туризма в Белгородском регионе;

4) был предложен тур «История и культура Белгородчины», был проведен расчет его эффективности в реализации.

Подводя итоги проделанной работы, можно с уверенностью сказать, что все поставленные цели и задачи выпускной квалификационной работы были выполнены, предстоявшие проблемы полностью решены.

Список использованных источников

1. Азар, В.И. Структурная перестройка туристского рынка России[Текст] : учеб. пособие / В. И. Азар. – М.: Академия, 2013 – 229 с.
2. Александрова, А.Ю. География туризма [Текст] : учеб. пособие / А. Ю. Александрова. – М.: Кнорус, 2015 – 180 с.
3. Александрова, А.Ю. Международный туризм[Текст] : учеб. пособие / А. Ю. Александрова. – М.: Аспект Пресс, 2013 – 166 с.
4. Александрова, А.Ю. Структура туристского рынка[Текст] : учеб. пособие / А. Ю. Александрова. – М.: Пресс-Соло, 2013 – 202 с.
5. Бабкин, А.В. Специальные виды туризма[Текст] : учеб. пособие / А. В. Бабкин. – Ростов-на-Дону.: Феникс, 2016 – 211 с.
6. Биржаков, М.Б. Введение в туризм [Текст] : учеб. пособие / М. Б.Биржаков. – СПб.: Питер, 2017 – 348 с.
7. Биржаков, М.Б. Состояние и проблемы туризма в Российской Федерации[Текст] : учеб. пособие / М. Б.Биржаков. – СПб.: Невский фонд, 2017 – 313 с.
8. Биржаков, М.Б., Индустрия туризма: Перевозки[Текст] : учеб. пособие / М. Б.Биржаков. – СПб.: Издательский дом Герда, 2014 – 109 с.
9. Буйленко, В.Ф. Индустрия экологического туризма[Текст] : учеб. пособие / В. Ф. Буйленко. – Краснодар.: Разум, 2016 – 313 с.
10. Буйленко, В.Ф. Туризм. [Текст] : учеб. пособие / В. Ф. Буйленко. – Ростов-на-Дону.: Феникс, 2017 – 411 с.
11. Быкасов, Д. С. Туристско-рекреационные особые экономические зоны – путь развития регионального туризма[Текст] : учеб. пособие / Д. С. Быкасов. – М.: Вестник, 2017 – 201 с.
12. Вавилова, Е.В. Основы международного туризма[Текст] : учеб. пособие / Е. В.Вавилова. – М.: Гардарики, 2015 – 111 с.
13. Вахмистров, В.П. Правовое обеспечение туризма[Текст] : учеб. пособие / В. П. Вахмистров. – СПб.: Питер, 2015 – 256 с.

14. Википедия. География Белгородской области [Электронный ресурс] – Портал: <http://wikipedia.org>/Режим доступа:<http://wiki/geographiabel>
15. Восколович, Н.А. Маркетинг туристских услуг[Текст] : учеб. пособие / Н. А. Восколович. – М.: Экономический факультет МГУ, ТЕИС, 2016 – 122 с.
16. Волкова, В. И. География туризма [Текст] : учеб. пособие / В. И. Волкова. – М.: КНОРУС, 2013 – 492 с.
17. Горегляд, В.П.Перспективы развития туристической отрасли в России. [Текст] : учеб. пособие / В. П. Горегляд – М.: КНОРУС, 2014 – 304 с.
18. Гуляев, В.Г. Туризм: экономика и социальное развитие[Текст] : учеб. пособие / В. Г. Гуляев. – М.: Финансы и статистика, 2016 – 304 с.
19. Джанджугазова, Е.А. Маркетинг туристских территорий[Текст]: учеб. пособие / Е. А. Джанджугазова. – М.: Академия, 2017 – 264 с.
20. Драганов, В.Г. Государство и туризм[Текст] : учеб. пособие / В. Г. Драганов. – М.: Финансовый эксперт, 2014 – 219 с.
21. Драчева, Е.Л. Специальные виды туризма[Текст] : учеб. пособие / Е. Л. Драчева. – М.: Кнорус, 2016 – 216 с.
22. Дурович, А. Б. Маркетинг в туризме[Текст] : учеб. пособие / А. Б. Дурович. – Минск.: Новое знание, 2013 – 117 с.
23. Егоренков, Л.И. Экология туризма и сервиса[Текст] : учеб. пособие / Л. И. Егоренков. – М.: Финансы и статистика, 2013 – 115 с.
24. Егоров, В.Е. Туристско-рекреационные особые экономические зоны Российской Федерации: понятия, перспективы и проблемы в профессиональной подготовке специалистов[Текст] : учеб. пособие / В. Е. Егоров. – М.: Академия, 2016 – 112 с.
25. Елгина, Д.А. Туристско-рекреационные особые экономические зоны. [Текст] : учеб. пособие / Д. А. Елгина. – М.: Академия, 2016 – 303 с.
26. Жукова, М.А. Индустрия туризма: менеджмент организации[Текст] : учеб. пособие / М. А. Жукова. – М.: Кнорус, 2013 – 298 с.

27. Жукова, М.А. Менеджмент в туристическом бизнесе[Текст] : учеб. пособие / М. А. Жукова. – М.: Кнорус, 2014 – 225 с.
28. Зайцева, Н.А. Менеджмент в социально-культурном сервисе и туризме[Текст] : учеб. пособие / М. А. Жукова. – М.: Академия, 2013 – 231 с.
29. Зорин, И.В. Туризм как вид деятельности [Текст] : учеб. пособие / И. В. Зорин. – М.: Финансы и статистика, 2014 – 189 с.
30. Ильина, Е.Н. Туроперейтинг: организация деятельности[Текст] : учеб. пособие / Е. Н. Ильина. – М.: Финансы и статистика, 2014 – 107 с.
31. Кабушкин, Н.И. Менеджмент туризма: учебник для студентов вузов специальности «Экономика и управление социально-культурной сферой» [Текст] : учеб. пособие / Н. И. Кабушкин – Минск : «Новое знание», 2013. – 630 с.
32. Калинина, Л.Е. Государственная политика в сфере туризма: туристско-рекреационные особые экономические зоны[Текст] : учеб. пособие / Л. Е.Калинина. – М.: Финансы и статистика, 2014 – 188 с.
33. Карпова, Г.А. Роль историко-культурного наследия[Текст] : учеб. пособие / Г. А. Карпова, Л.В Хорева. – М.:Академия, 2015 – 114 с.
34. Каурова, А.Д. Организация сферы туризма [Текст] : учеб. пособие / А. Д. Каурова. – СПб.: Герда, 2017 – 342 с.
35. Квартальнов, В.А. Теория и практика туризма[Текст] : учеб. пособие / В. А. Квартальнов. – М.: Финансы и статистика, 2013 – 672 с.
36. Колотова, Е.В. Историческое наследие регионов в туризме[Текст] : учеб. пособие / Е. В.Колотова. – М.:Кнорус, 2013 – 221 с.
37. Котлер, Ф. MarketingBasics[Текст]: учеб. пособие / Ф. Котлер. – М.: Юнити-Дана, 2014. – 787 с.
38. Кусков, А.С. Основы туризма[Текст]: учеб. пособие / А. С. Кусков. – М.: Кнорус, 2016 – 195 с.
39. Кулаков, Н.Н. К вопросу о понятиях «культура» и «культурный туризм» / Н. Н. Кулаков //Философия. Наука. Культура. Выпуск №9 – М.:МГУ им. Ломоносова, 2016. – С. 24-31.

40. Кулаков, Н.Н. Культурный туризм как перспективное направление развития туризма/ Н. Н. Кулаков //Вестник Московского государственного университета культуры и искусств №4 – М.:МГУКИ,2016. – С.14-20.
41. Лысова, Н.Ю. Малый исторический город: культурные параметры и актуальные проблемы/ Н. Ю. Лысова // Журнал «Регионоведение» №2, 2017. – С.21-25.
42. Маринин, М.М. Туристские формальности и безопасность в туризме[Текст] : учеб. пособие / М. М. Маринин. – М.: Финансы и статистика, 2014 – 154 с.
43. Овчаров, А.О. Туристический комплекс России: тенденции, риски, перспективы. [Текст] : учеб. пособие / А. О. Овчаров. – М.: ИНФРА, 2013 – 180 с
44. Овчаров, А. О. Основы туристской деятельности: Учебник РМАТ для туристских лицеев и колледжей [Текст] : учеб. пособие / А. О. Овчаров. – М.: РМАТ, 2013 – 266 с.
45. Пандиа, официальный сайт. Понятие историко-культурного потенциала. [Электронный ресурс] – Портал: <http://pandia.ru/> Режим доступа: <http://pandia.ru/text/77/470/18537.php>
46. Папирян, Г.А. Маркетинг в туризме[Текст] : учеб. пособие / Г. А. Папирян. – М.: Финансы и статистика, 2015 – 108 с.
47. Петин, А.Н. Культурное наследие и культурно-исторический потенциал Белгородской области: оценка геоинформационными системами/А.Н. Петин,И.С. Королева, Е.А. Игнатенко // Успехи современного естествознания Выпуск № 12, 2015 – С. 158-163/
48. Петров, Е.О. Значение культурного наследия в туризме[Текст] : учеб. пособие / Е. О. Петров. – М.:Академия, 2015 – 101 с.
49. Рябова, Ю.В. Экономика и организация туризма: международный туризм[Текст] : учеб. пособие / Ю. В. Рябова. – М.: КНОРУС, 2014 – 227 с.
50. Поляков, В. К. Понятие и термины художественной культуры [Текст] : учеб. пособие / В. К. Поляков. – М.: РМАТ, 2016 – 199 с.

51. Рутрэвэл, официальный сайт. Культурно-исторические ресурсы Российской Федерации [Электронный ресурс] – Портал: <https://rutraveller/>
Режим доступа: <https://rutraveller/russianculture>
52. Савина, Н.В. Сущность понятия экскурсионного продукта. Туризм: практика, проблемы, перспективы[Текст] : учеб. пособие / Н. В. Савина. – Минск: БГЭУ, 2014 – 281 с.
53. Сайт туризма и путешествий. Туристские ресурсы России [Электронный ресурс] – Портал:<http://www.turizm.ru/>Режим доступа: <http://www.turizm.ru/russiaresurse>
54. Студенческая библиотека. Анализ современного состояния развития регионального туризма в России[Электронный ресурс] – Портал: <http://studbooks.net/> Режим доступа: http://studbooks.net/606050/turizm/analiz_sostoyaniya_regionalnogo_turizma
55. Суриков, П.Р. Теория рекреологии и рекреационной географии. [Текст] : учеб. пособие / П. Р.Суриков. – М.: Институт географии РАН, 2013 – 288 с.
56. Туристские ресурсы Белгородской области [Электронный ресурс] – Портал: <http://beltourism31.ru/> Режим доступа: <http://beltourism31.ru/>
57. Чудновский, А.Д. Особенности развития регионального туризма[Текст] : учеб. пособие / А. Д. Чудновский. – М.: КНОРУС, 2013 – 194 с.
58. Экономическая статистика и финансы, официальный сайт[Электронный ресурс] – Портал: <http://reconomica.ru/> Режим доступа: <http://reconomica.ru/rosstat2017>

Приложения