

ФЕДЕРАЛЬНОЕ ГОСУДАРСТВЕННОЕ АВТОНОМНОЕ ОБРАЗОВАТЕЛЬНОЕ УЧРЕЖДЕНИЕ ВЫСШЕГО ОБРАЗОВАНИЯ
**«БЕЛГОРОДСКИЙ ГОСУДАРСТВЕННЫЙ НАЦИОНАЛЬНЫЙ
ИССЛЕДОВАТЕЛЬСКИЙ УНИВЕРСИТЕТ»**
(Н И У « Б е л Г У »)

ИНСТИТУТ ЭКОНОМИКИ

КАФЕДРА ЭКОНОМИКИ И МОДЕЛИРОВАНИЯ ПРОИЗВОДСТВЕННЫХ
ПРОЦЕССОВ

ПОВЫШЕНИЕ ПРОИЗВОДИТЕЛЬНОСТИ ТРУДА НА ПРЕДПРИЯТИИ

Выпускная квалификационная работа
обучающегося по направлению подготовки 38.03.01 Экономика
очной формы обучения, группы 06001406
Миненковой Алины Андреевны

Научный руководитель
к.э.н., доцент
Глотова А.С.

Рецензент
заместитель генерального
директора по производству
АО «КФ «БЕЛОГОРЬЕ»
Кириллова Е.А.

БЕЛГОРОД 2018

ОГЛАВЛЕНИЕ

ВВЕДЕНИЕ.....	3
ГЛАВА 1. ТЕОРЕТИЧЕСКИЕ АСПЕКТЫ ПРОИЗВОДИТЕЛЬНОСТИ ТРУДА ...	6
1.1. Экономическая сущность производительности труда	6
1.2. Факторы и условия, оказывающие влияние на динамику производительности труда и резервы, обеспечивающие её рост	12
1.3. Методы измерения производительности труда	22
ГЛАВА 2. АНАЛИЗ ПРОИЗВОДИТЕЛЬНОСТИ ТРУДА НА ПРЕДПРИЯТИИ (НА ПРИМЕРЕ АО «КОНДИТЕРСКАЯ ФАБРИКА «БЕЛОГОРЬЕ» ЗА 2015- 2017 ГГ.)	27
2.1. Организационно-экономическая характеристика предприятия.....	27
2.2. Анализ производительности труда на предприятии	40
2.3. Пути повышения производительности труда на предприятии	50
ЗАКЛЮЧЕНИЕ	60
СПИСОК ИСПОЛЬЗУЕМОЙ ЛИТЕРАТУРЫ	65
ПРИЛОЖЕНИЯ.....	71

ВВЕДЕНИЕ

Трудовые ресурсы являются важнейшим компонентом производственного процесса на любом предприятии. От эффективности их использования зависит результат деятельности хозяйствующего субъекта - количество произведенной и проданной продукции или услуги, а, следовательно, и полученная прибыль. Основным показателем, характеризующим эффективность использования трудовых ресурсов, является производительность труда.

Производительность труда - это один из показателей экономической эффективности производства, характеризующий степень результативности, плодотворности использования живого труда в процессе производственной деятельности.

В настоящее время, в условиях рыночной экономики, большое значение приобретает проблема исследования данного показателя и поиск резервов его повышения. Это связано с тем, что рыночным отношениям присуща сильная конкуренция между предприятиями и фирмами, что дает толчок к повышению качества и конкурентоспособности продукции, производимой фирмами и снижению издержек производства, что может произойти как раз за счет роста производительности труда. Все это обуславливает необходимость и важность поиска путей повышения данного показателя для любого предприятия.

Таким образом, в современной экономической системе в условиях развитых рыночных отношений производительность труда является основным источником дальнейшего развития предприятия, а, поскольку каждое предприятие является составной частью экономики страны, то и определяющим фактором экономического роста и уровня жизни населения, что и обуславливает актуальность данной выпускной квалификационной работы.

Вопросы регулирования социально-трудовых отношений, в том числе и проблемы повышения производительности труда, с давних пор являются объектами научных исследований как зарубежных, так и отечественных ученых.

Значительный вклад в нашей стране в изучение организации труда и обеспечения роста производительности труда внесли такие авторы, как Л.И. Абалкин, А.А. Богданов, Я.Л. Гольбин, А.Ф. Сидорова, Н.И. Прока, О.В. Кучмаева, М.В. Симонова. Проблемы резервов роста производительности труда нашли свое отражение в работах Ю.Г. Одегова, В.М. Масловой, Т.А. Коркиной, О.С. Осиповой, И.М. Алиева и др.

Объектом исследования в данной выпускной квалификационной работе является одно из крупнейших предприятий Белгородской области - АО «Кондитерская фабрика «БЕЛОГОРЬЕ», на примере которого необходимо подробно изучить и проанализировать предмет исследования - производительность труда на данном предприятии.

Целью работы является поиск путей повышения эффективности труда персонала на исследуемом предприятии.

Исходя из цели, поставленной в данной выпускной квалификационной работе, необходимо осуществить решение следующих задач:

- изучить экономическую сущность понятия производительности труда;
- рассмотреть факторы и условия, влияющие на изменение производительности труда и методы ее измерения;
- рассмотреть организационно-экономическую характеристику АО «Кондитерская фабрика «БЕЛОГОРЬЕ»;
- проанализировать производительность труда на данном предприятии и определить пути её повышения.

Теоретическая значимость выпускной квалификационной работы заключается в поиске возможностей расширения и углубления теоретических знаний по проблеме производительности труда, а также применения их на практике. Практическая значимость работы обусловлена тем, что разработанные мероприятия будут способствовать увеличению объема производства и реализации продукции АО «Кондитерская фабрика «БЕЛОГОРЬЕ», эффективному использованию рабочего времени, что позволит повысить

производительность труда, и, тем самым, положительно повлияют на финансовые результаты деятельности данного предприятия.

Теоретической и методологической основой выпускной квалификационной работы служат труды известных ученых экономической науки, материалы и научные работы современных авторов, занимающихся проблемой производительности труда.

Информационной базой послужили годовая бухгалтерская отчетность за 2015-2017 гг. и статистические данные АО «Кондитерская фабрика «БЕЛОГОРЬЕ».

Научная новизна работы заключается в разработке путей повышения производительности труда на анализируемом предприятии, которые нашли свое практическое применение в АО «Кондитерская фабрика «БЕЛОГОРЬЕ». Справка о результатах внедрения мероприятий, разработанных в данной ВКР, прилагается.

Выпускная квалификационная работа состоит из введения, двух глав, заключения, списка используемой литературы и приложений.

В первой главе рассмотрены теоретические аспекты производительности труда.

Во второй главе проанализирована организационно-экономическая характеристика предприятия, а также проведен анализ производительности труда и предложены пути ее повышения.

В заключении отражены выводы, сделанные в процессе выполнения выпускной квалификационной работы.

ГЛАВА 1. ТЕОРЕТИЧЕСКИЕ АСПЕКТЫ ПРОИЗВОДИТЕЛЬНОСТИ ТРУДА

1.1. Экономическая сущность производительности труда

Производительность труда является универсальным показателем, характеризующим эффективность использования трудовых ресурсов, поскольку его можно применять как на уровне отдельного сотрудника, цеха, предприятия, так и применительно к региону, стране или группе стран.

Производительность труда является одним из важнейших показателей, используемых в экономическом и статистическом анализе страны. При помощи анализа данного показателя можно сделать оценку экономического роста, конкурентоспособности экономики и уровня жизни населения [60, с. 349-350].

Также производительность труда является важнейшей характеристикой использования трудового потенциала на отдельном предприятии. Применение данного показателя позволяет оценить степень эффективности затрат труда в процессе производства материальных благ и услуг.

Поскольку в готовом продукте концентрируются и живой, и овеществленный труд, то стоит различать эти два понятия.

Живой труд - это затраты энергии человеческого организма.

Овеществленный труд характеризует воплощенный в предметах и средствах труда живой труд в прошлом (прошлый труд) [32, с. 178].

В соответствии со сложившейся в нашей стране практикой, говоря о производительности труда, подразумевается эффективность использования живого (индивидуального) труда. Но, если учитывать то, что в процессе производства товаров и услуг также принимает участие и, так называемый, прошлый труд, то целесообразно разграничить понятия производительности живого труда и производительности совокупного (живого и прошлого) труда.

Существует несколько видов производительности живого труда:

- индивидуальная - производительность конкретного работника;

- локальная - это средняя производительность по определенной группе работников (цеху, предприятию, отрасли и др.);

- общественная - производительность по региону или экономике страны [38, с. 279].

Для оценки эффективности использования трудовых ресурсов в экономическом анализе существуют такие показатели производительности живого труда, как выработка и трудоемкость продукции, между которыми существует обратно пропорциональная зависимость.

Основным показателем производительности труда является выработка. Она характеризует объем (в натуральных показателях) или стоимость произведенной продукции на единицу времени (час, месяц, квартал, год) или на одного среднесписочного работника [6, с. 235].

Выработка продукции в единицу времени находится как отношение объема произведенной продукции к количеству рабочего времени, которое было затрачено на производство данного объема:

$$B = \frac{O}{B_3}, \quad (1.1)$$

где B - выработка;

O - объем произведенной продукции (объем работ, услуг);

B_3 - затраты рабочего времени.

Выработка на единицу численности работников находится как отношение объема произведенной продукции в стоимостном выражении на среднесписочную численность работников:

$$B = \frac{O}{ЧР}, \quad (1.2)$$

где ЧР - среднесписочная численность работников [40, с. 241].

Средняя часовая выработка показывает результаты труда одного работника за час работы и находится как отношение объема произведенной продукции за какой-либо период времени и числа человеко-часов, фактически отработанных в течение данного периода времени:

$$\text{ЧВ} = \frac{O}{\text{ЧЧ}}, \quad (1.3)$$

где ЧВ - средняя часовая выработка;

ЧЧ - число человеко-часов, фактически отработанных в течение данного периода времени.

Средняя дневная выработка показывает, какой объем продукции был выпущен за каждый день на протяжении определенного периода времени и находится путем деления объема произведенной продукции на число человеко-дней, которые были затрачены на производство данного объема:

$$\text{ДВ} = \frac{O}{D}, \quad (1.4)$$

где ДВ - средняя дневная выработка;

Д - число человеко-дней, которые были затрачены на производство данного объема [31, с. 478].

Средняя месячная выработка представляет собой отношение объема произведенной за изучаемый период продукции к средней списочной численности рабочих (или работников).

$$\text{МВ} = \frac{O}{\text{ЧР}}, \quad (1.5)$$

где МВ - средняя месячная выработка на одного рабочего.

Таким же образом высчитывается средняя квартальная и средняя годовая выработка.

Все эти показатели взаимосвязаны:

$$\text{ДВ} = \text{ЧВ} \times \Pi, \quad (1.6)$$

где Π - средняя продолжительность рабочего дня;

$$\text{МВ} = \text{ДВ} \times \Pi_{\text{мес}}, \quad (1.7)$$

$\Pi_{\text{мес}}$ - средняя продолжительность рабочего месяца [37, с. 334-335].

Трудоемкость - это показатель, характеризующий затраты рабочего времени (труда) на производство единицы продукции или на среднее число занятых в производстве рабочих и является обратным показателем производительности труда [45, с. 341].

Трудоемкость (Т) на производство единицы продукции находится по формуле:

$$T = \frac{B_3}{O}, \quad (1.8)$$

где Т - трудоемкость.

Трудоемкость в расчете на среднее число занятых в производстве рабочих находится по формуле:

$$T = \frac{B_3}{ЧР} \quad (1.9)$$

Между выработкой и трудоемкостью существует взаимосвязь:

$$B = \frac{1}{B_3} \quad (1.10)$$

$$O = B \times B_3 \quad (1.11)$$

$$B_3 = T \times O [24, \text{с. 354}]. \quad (1.12)$$

В зависимости от состава затрат труда, включаемых в трудоемкость продукции, и их роли в процессе производства выделяют следующие виды трудоемкости:

– технологическая трудоемкость ($T_{\text{техн}}$) включает в себя все трудовые затраты основных рабочих (рабочих-сдельщиков ($T_{\text{сд}}$) и рабочих-повременщиков ($T_{\text{повр}}$)):

$$T_{\text{техн}} = T_{\text{сд}} + T_{\text{повр}} \quad (1.13)$$

– трудоемкость обслуживания производства ($T_{\text{обсл}}$) определяется совокупностью затрат вспомогательных рабочих основного производства ($T_{\text{вспом}}$) и всех вспомогательных рабочих, занятых обслуживанием производства ($T_{\text{всп}}$):

$$T_{\text{обсл}} = T_{\text{вспом}} + T_{\text{всп}} \quad (1.14)$$

– производственная трудоемкость ($T_{\text{пр}}$) представляет собой затраты труда всех рабочих, как основных, так и вспомогательных:

$$T_{\text{пр}} = T_{\text{тех}} + T_{\text{обсл}} \quad (1.15)$$

– трудоемкость управления производством (T_y) представляет собой затраты труда служащих (руководителей, специалистов и собственно служащих),

занятых как в основных и вспомогательных цехах ($T_{сл.пр}$), так и в общезаводских службах предприятия ($T_{сл.зав}$):

$$T_y = T_{сл.пр} + T_{сл.зав} \quad (1.16)$$

– полная трудоемкость ($T_{полн}$) состоит из затрат труда всех категорий персонала предприятия:

$$T_{полн} = T_{техн} + T_{обсл} + T_y \quad (1.17)$$

В зависимости от характера и назначения затрат труда существует несколько видов трудоемкости:

- нормативная трудоемкость - это установленные на основе действующих норм труда (норм времени, норм выработки, норм времени обслуживания и норм численности) затраты рабочего времени на выполнение технологической операции или изготовления единицы изделия, выражается в нормо-часах [11, с. 471];

- фактическая трудоемкость - это действительные затраты рабочего времени на выполнение технологической операции или изготовление единицы изделия в данный период;

- плановая трудоемкость - это плановые затраты рабочего времени на выполнение технологической операции или изготовление единицы изделия [58, с. 205].

С категорией производительности труда также связаны такие понятия, как интенсивность и производительная сила труда.

Интенсивность труда представляет собой степень затрат рабочей силы, то есть нервной и физической энергии человека, их профессиональных навыков, знаний, творческих способностей и измеряется как отношение количества труда, затрачиваемого работником, к затратам рабочего времени:

$$I_T = \frac{T_3}{B_3} \quad (1.18)$$

где I_T - интенсивность труда;

T_3 - затраты труда [19, с. 112].

Интенсивность труда зависит от множества факторов: условий труда, физиологического и психологического состояния работников, их отношения к труду и др. Выделяют несколько видов интенсивности труда:

1) нормальная интенсивность труда - такой уровень напряженности рабочей силы в процессе труда, при котором происходит полное использование навыков, умений, физических сил работников, рациональное распределение рабочего времени, что способствует их всестороннему развитию, как в трудовой деятельности, так и за ее пределами, а также не наносит вреда здоровью;

2) недостаточная интенсивность труда характеризуется нерациональным использованием рабочего времени, трудового потенциала рабочей силы и средств труда, а, следовательно, замедленными темпами работы;

3) чрезмерная интенсивность труда - такой уровень напряженности рабочей силы в процессе труда, который выходит за пределы нормального уровня, что наносит вред здоровью людей, ведет к изнашиванию рабочей силы, что в конечном итоге негативно сказывается на производительности труда [39, с. 98].

Производительная сила труда - это максимально возможная производительность труда при данной интенсивности труда [8, с. 241].

Связь между количеством произведенной продукции (объемом работ, услуг), затратами рабочего времени, производительностью, интенсивностью и производительной силой труда можно представить в следующем виде:

$$O = П_{ст} \times T_3 = П_{ст} \times I_T \times B_3, \quad (1.19)$$

где $П_{ст}$ - производительная сила труда.

$$П_T = П_{ст} \times I_T \quad (1.20)$$

$$П_{ст} = \frac{O}{T_3} = \frac{O}{I_T \times B_3} = \frac{П_T}{I_T} \quad (1.21)$$

Таким образом, производительность труда - это один из показателей экономической эффективности производства, характеризующий степень результативности использования живого труда в процессе производственной деятельности и измеряемый соотношением результата производственной деятельности и затрат живого труда [25, с. 320-321].

Также для более глубокого понимания сущности такого показателя, как производительность труда, необходимо рассмотреть основные формы его проявления:

1) уменьшение трудозатрат на единицу стоимости произведенных товаров и услуг;

2) увеличение количества изготавливаемой продукции в единицу времени. В данном случае важным моментом является одновременное улучшение качества материальных благ и услуг с ростом объема производства;

3) сокращение периода оборота. Здесь на предприятии происходит освоение имеющихся резервов, внедрение достижений научно-технического прогресса, использование опыта других успешных компаний, а также применение инноваций [15, с. 131].

Таким образом, производительность труда - это степень эффективности трудовой деятельности, которая проявляется в том, что в зависимости от уровня развития условий производства одно и то же количество труда в течение определенного времени может дать большее или меньшее количество продукта. В связи с тем, что в готовом продукте концентрируются и живой, и овеществленный труд, то целесообразно разграничивать понятия производительности живого труда и производительности совокупного (живого и прошлого) труда. Прямым показателем производительности живого труда является выработка, обратным - трудоемкость.

1.2. Факторы и условия, оказывающие влияние на динамику производительности труда и резервы, обеспечивающие её рост

В процессе производственно-хозяйственной деятельности на предприятии производительность труда может иметь тенденцию, как к увеличению, так и снижению. Поэтому основной задачей предприятия является изучение всех

факторов, оказывающих влияние на уровень производительности труда, с целью обеспечения его роста.

Факторы производительности труда - это причины объективного или субъективного характера, в результате которых происходит изменение уровня производительности труда.

Существует множество факторов, влияющих на производительность труда, поэтому в зависимости от целей анализа применяются различные их классификации.

В зависимости от направленности действия выделяют две группы факторов:

- повышающие производительность труда, к которым относят совершенствование организации труда, условий, экономию рабочего времени и др.;

- понижающие, к которым относят неблагоприятные природно-климатические условия, недочеты в организации труда, перебои в процессе производства и другие [22, с. 223].

По уровню влияния можно выделить следующие факторы:

- внешние - изменение спроса и предложения на рынке, что вызовет необходимость изменения ассортимента продукции, природно-климатические условия, уровень специализации и кооперации и т.д. Другими словами, к данной группе относятся все те факторы, на которые предприятие не может оказать влияние.

- внутренние - эффективная система стимулирования труда, уровень квалификации работников и его повышение, техническая оснащенность и энерговооруженность предприятия и др., то есть те факторы, которые зависят от самого предприятия и обусловлены качеством организации производственной деятельности [30, с. 247].

По экономическому содержанию и степени влияния на уровень производительности труда выделяют три группы факторов:

1) материально-технические факторы - факторы, которые являются определяющими, поскольку в настоящее время технологическая обеспеченность предприятия является основополагающим фактором для определения уровня конкурентоспособности предприятия. К данной группе можно отнести:

- механизацию и автоматизацию производства;
- внедрение новой техники и технологий;
- использование новых видов сырья и материалов и т.д., то есть все изменения, связанные с процессом научно-технического прогресса [1, с. 25].

Научно-технический прогресс (НТП) - это непрерывный процесс развития науки и техники, открытия новых технологий, совершенствования организации производства и труда и их внедрения, позволяющий производить более качественную продукцию при наименьших издержках. НТП является главным источником роста производительности труда, а, следовательно, и развития самого предприятия. Чтобы использовать все его достижения предприятию необходимо своевременно направлять денежные средства на реконструкцию и техническое перевооружение производства и внедрение новейших технологий [2, с. 134-135].

Совокупность материально-технических факторов и то, как они воздействуют на динамику производительности труда, можно определить через следующие показатели:

- энерговооруженность труда - показатель, характеризующий потребление тепловой, механической и электрической энергии на одного промышленного рабочего;
- электровооруженность труда - показывает уровень потребления электроэнергии на одного промышленного рабочего;
- техническая вооруженность труда - показатель, характеризующий количество активной части основных фондов, приходящееся на одного работника;
- уровень механизации и автоматизации отражает долю рабочих, занятых механизированным и автоматизированным трудом;

- химизация производства - применение прогрессивных материалов и химических процессов, увеличение доли химизированных процессов производства в общем его объеме [42, с. 67].

Таким образом, данная группа факторов является наиболее важной, поскольку она создает предпосылки не только увеличения производительности труда, но и способствует экономии сырья, материалов, энергии, повышению качества продукции и пр.

2) организационные факторы характеризуют уровень организации производства, труда, управления. К ним можно отнести:

- совершенствование организации управления, что включает в себя совершенствование аппарата управления и систем, методов управления производством, внедрение научной организации труда, автоматизированных систем управления производством;

- совершенствование организации производства, а именно, повышение уровня специализации и кооперирования производства, улучшение материальной, кадровой и технической подготовки производства, совершенствование структуры технологических процессов, организации производственных подразделений и пр.

- совершенствование организации труда, которое проявляется в использовании новейших методов и приёмов труда, улучшении условий труда, снижении тяжести и повышении его безопасности и т.д.

Использование факторов данной группы во многом определяет действенность применения материально-технических факторов [20, с. 87].

3) социально-экономические факторы непосредственно относятся к трудовой деятельности работников и в основном оказывают косвенное влияние на производительность труда. К данной группе можно отнести такие факторы, как:

- заинтересованность как отдельного работника, так и всего коллектива в результатах трудового процесса;

- уровень квалификации и профессиональной подготовки персонала;

- взаимоотношения в коллективе;

- ответственное отношение к труду и трудовая дисциплина;
- эффективность системы стимулирования трудовой деятельности и другие

[5, с. 241].

Количественно оценить степень влияния данной группы факторов затруднительно, поэтому оно устанавливается опытным путем посредством сравнения данных до начала действия социально-экономических факторов и после них.

Кроме того в классификации факторов производительности труда выделяют прямые и косвенные факторы. Действия прямых факторов можно выразить в виде функциональной зависимости и с достаточной точностью определить их воздействие на данный показатель. К этой группе можно отнести материально-технические и организационные факторы.

Косвенные факторы, к которым относится большинство социально-экономических факторов, оказывают на производительность труда опосредственное воздействие, и, как говорилось выше, определить точную зависимость и измерить их полное влияние невозможно [48, с. 432].

По другой классификации факторы, влияющие на производительность труда, можно разделить на глобальные и локальные. Это связано с тем, что объектом исследования может быть как вся промышленность в целом, так и ее отдельная часть - предприятие. К глобальным факторам можно отнести изменение численности населения страны, количество трудоспособных и занятых. Что касается локальных факторов, то к ним относят приобретенные производственные навыки, квалификацию, возраст, стаж работы и прочее [28, с. 210].

Помимо этого, факторы производительности труда могут быть разделены на интенсивные, т.е. снижение трудоемкости изготовления продукции за счет научно-технических нововведений, и экстенсивные, т.е. использование рабочего времени.

Факторы производительности труда также можно разделить на количественные и качественные. К количественным факторам относят уровень производительности труда, затраты рабочего времени, к качественным - эффективность труда, возможность достижения заданной цели, экономичность затрат труда [41, с. 124].

В зависимости от того, требуют ли факторы, влияющие на производительность труда, инвестиций, их можно разделить на две группы. К первой группе относятся факторы, требующие инвестиций. Так, например, для использования материально-технических факторов требуются существенные капиталовложения. Ко второй группе относятся те факторы, которые инвестиций не требуют. Например, к ним можно отнести некоторые факторы из групп организационных и социально-экономических факторов.

Как самостоятельный фактор, влияющий на производительность труда, иногда выделяют увеличение масштабов производства. Его влияние на производительность труда неоднозначно, поэтому выделяют три возможных результата:

1) темп роста выпуска превышает темп роста затрат труда и совокупные затраты всех ресурсов, а, следовательно, увеличение объемов производства сопровождается ростом ресурсоотдачи, что говорит о положительном эффекте масштаба;

2) увеличение объемов производства в связи с ростом накладных расходов приводит к снижению экономии до нуля, что свидетельствует о нейтральном эффекте масштаба;

3) в последующем рост расходов начинает превышать экономию, следовательно, наблюдается отрицательный эффект масштаба [34, с. 131-132].

Также выделяют условия изменения производительности труда - это процессы и явления, которые в зависимости от того, являются ли они благоприятными, могут усиливать действие того или иного фактора, либо ослаблять его [50, с. 459]. К ним относятся:

- природно-климатические условия, которые могут оказывать существенное влияние на предприятия сельскохозяйственной и добывающей промышленности;
- внешнеэкономические условия оказывают все большее влияние на предприятия, что связано с развитием процесса глобализации;
- политическая ситуация в стране, а именно ее стабильность и предсказуемость;
- особенности экономической, социальной и региональной политики [54, с. 225].

В целом, все факторы и условия, влияющие на производительность труда можно представить в виде схемы (рис. 1.1.).



Рис. 1.1. Классификация факторов и условий, влияющих на производительность труда

Одной из важнейших задач при изучении производительности труда является выявление и поиск резервов ее повышения. Резервы роста производительности труда непосредственно связаны с вышеперечисленными факторами, оказывающими влияние на производительность.

Резервы роста производительности труда представляют собой неиспользованные возможности по экономии трудовых затрат [18, с. 297]. В первую очередь, это относится к совершенствованию техники и технологии, организации производства и труда, то есть возможности наиболее полной реализации производительных сил труда за счет использования всех факторов ее роста. В данном случае, если факторы можно представить как возможность, то использование резервов роста производительности труда - это процесс превращения возможности в действительность. Взаимодействие между факторами и резервами состоит в том, что факторы представляют собой то, под влиянием чего изменяется производительность труда, а использование резервов есть сам итог воздействия тех или иных факторов.

Многообразие резервов роста производительности труда объясняется тем, что каждый из них можно рассматривать относительно того или иного фактора. Поэтому их также целесообразно классифицировать по различным признакам.

Классификация резервов роста производительности труда представлена рис. 1.2.



Рис. 1.2. Классификация резервов роста производительности труда

В зависимости от элементов процесса труда выделяют:

- резервы более эффективного использования живого труда (улучшение организации и условий труда, мотивации труда, оптимизации штатного расписания и пр.);

- резервы оптимизации средств и предметов труда (более рациональное использования основных средств предприятия, более экономное и полное использование ресурсов, недопущение простоев и др.) [52, с. 134].

В основу другой классификации положены возможности использования имеющихся резервов у предприятия. А именно, выделяют:

- резервы запаса, к которым относятся простои оборудования, возможность внедрения новых технологий и пр.;

- резервы потерь, например, брак в производстве, прогулы, потери рабочего времени и прочее [9, с. 308].

Также резервы можно классифицировать на текущие и перспективные. К первой группе относятся те резервы, которые можно использовать сразу, не изменяя ход производственного процесса. Кроме этого, они не требуют дополнительных финансовых вложений. Вторая группа резервов требует длительного дополнительного времени для их внедрения, а также существенный вклад инвестиций [42, с. 167].

Также различают три группы резервов по территориальному признаку:

- 1) народнохозяйственные резервы, к которым относят залежи полезных ископаемых, повышение эффективности их добычи и использования;

- 2) отраслевые резервы, использование которых способствует повышению производительности труда в отдельной отрасли;

- 3) внутрипроизводственные резервы, представляющие наибольший интерес для предприятий, поскольку они могут быть выявлены и использованы на собственном уровне [33, с. 180]. Они, в свою очередь, также подразделяются на следующие составляющие:

а) резервы снижения трудоемкости, которые, прежде всего, связаны с материально-техническими факторами повышения производительности труда;

б) резервы использования рабочего времени, которые связаны с организационными факторами. Их можно выявить и реализовать по следующим группам:

- резервы эффективного использования целодневного фонда рабочего времени, которые связаны с сокращением прямых целодневных потерь, возникших вследствие прогулов, заболеваемости и травматизмом;

- резервы эффективного использования внутрисменного фонда рабочего времени, а именно сокращение прямых внутрисменных простоев по организационно-техническим причинам или вине работников;

- резервы сокращения скрытых потерь рабочего времени, связанных мероприятиями по устранению избыточной текучести кадров (что приводит к снижению производительности труда сотрудников перед увольнением и принятых работников, в связи с адаптацией), сокращение затрат времени на исправление брака, снижение дополнительных трудозатрат, связанных с отклонением от нормальных технологических условий и др.

в) резервы совершенствования структуры и расстановки кадров. Структура кадров представляет собой удельный вес отдельных категорий промышленно-производственного персонала в его общей численности. Положительным моментом в изменении структуры считается рост доли рабочих в общей численности промышленно-производственного персонала и рост доли основных рабочих в численности всех рабочих. Также к данной подгруппе резервов относится соответствие квалификации работников выполняемым работам и обучение персонала дополнительным знаниям и навыкам [26, с. 84].

Классификация факторов производительности труда позволяет выявить причины, которые способствуют изменению производительности. Каждый из факторов в различной степени влияет на производительность труда: одни обеспечивают её устойчивый рост или снижение, другие влияют лишь косвенно.

Поскольку все факторы взаимосвязаны, то для более точного результата исследования их необходимо изучать комплексно.

Основой планирования мероприятий по производительности труда является анализ имеющихся резервов по основным группам факторов.

1.3. Методы измерения производительности труда

Под методом измерения производительности труда понимается качественно обособленная система её измерения, отвечающая специфическим условиям деятельности организации и целям анализа [17, с. 242].

Производительность труда на предприятии определяется различными способами. Поскольку объем произведенной продукции может быть выражен в натуральных, трудовых и стоимостных единицах, то выделяют соответствующие методы измерения производительности труда (рис.1.3.).

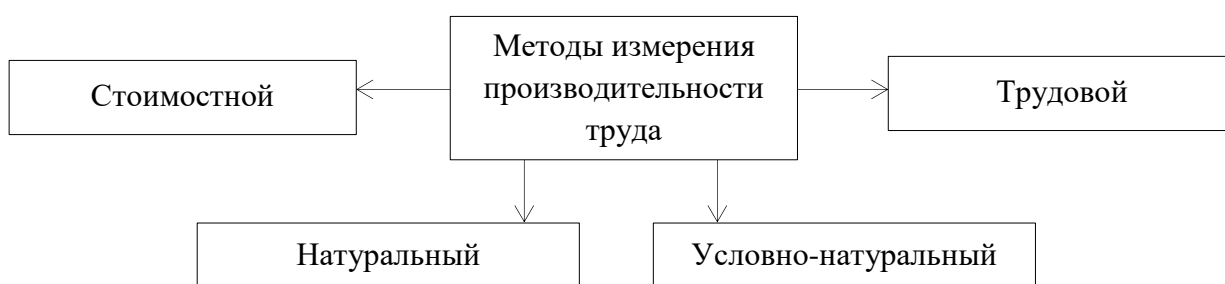


Рис. 1.3. Методы измерения производительности труда в зависимости от способа измерения

1) **Натуральный метод измерения.** Его суть заключается в том, что производительность труда (или выработка) определяется отношением объема произведенной продукции в натуральных единицах (тонны, метры, литры, штуки и т.д.) на численность персонала или на время, затраченное на его производство. Такой метод является наиболее точным и простым, но используется только при анализе предприятия, производящего однородную продукцию, либо при анализе продукции отдельного вида. Помимо этого, он не учитывает качество и незавершённое производство. Широкое применение натуральный метод получил

в нефтяной, угольной, лесной промышленности и некоторых других отраслях [43, с. 541].

2) Условно-натуральный метод дополняет вышеуказанный и расширяет его сферу применения. Он также используется при производстве однородной продукции, но различающейся какими-либо параметрами. Например, трудоемкостью или полезным содержанием основного вещества. Для того чтобы проанализировать производительность труда данным методом необходимо все виды производимой продукции выразить в условных показателях, которые находятся с помощью переводных коэффициентов. Тем не менее, большим спросом условно-натуральный метод также не пользуется, поскольку применим лишь для некоторых отраслей экономики [57, с. 134].

3) Трудовой метод измерения производительности труда основывается на определении в трудовом выражении (нормо-часах) объема продукции, работ и выработки работника. Для этого объемы работ умножают на соответствующие нормы времени, а результаты суммируют. Чтобы проследить динамику производительности труда необходимо сравнить рабочее время, затраченное на производство данного объема в отчетном и плановом периоде. Недостатком данного метода является то, что он не учитывает, то, что продукция различается по качеству и напряженности труда при ее производстве. Поэтому сфера применения данного метода также ограничена пределами отдельного предприятия и его подразделениями.

4) Стоимостной метод измерения производительности труда является универсальным и получил наибольшую область применения, поскольку применяется при выпуске разнородной продукции. Объем произведенной продукции, работ и оказанных услуг, в данном случае, выражается в стоимостном измерении, что делает их сопоставимыми. Следовательно, при использовании стоимостного метода, выработка находится путем деления объема производства продукции (работ, услуг) в денежных единицах на численность работников или

количество затраченного рабочего времени [55, с. 264]. Несмотря на все свои преимущества, данный метод имеет и недостатки:

- повышенная чувствительность к материалоемкости и ценовым факторам, поскольку при повышении рыночной цены стоимостной метод может показывать и увеличение производительности труда;
- возможность скрытия реальных затрат труда путем манипулирования ценами или развитием теневого сектора;
- проблема выбора показателя стоимости, принимаемого для исчисления объема производства, при использовании которого можно было бы максимально точно оценить производительность труда. Наиболее часто для этих целей используют показатели валовой, товарной и реализованной продукции [28, с. 119].

Валовая продукция отражает все затраты труда, в том числе в виде незавершенного производства, за рассматриваемый период времени.

Товарная продукция - это стоимость готовой и предназначенной для продажи продукции. На данный показатель не влияет незавершенное производство.

Реализованная продукция включает в себя стоимость фактически реализованной продукции и отличается от товарной продукции на сумму готовой, но не реализованной продукции [3, с. 121].

Помимо указанных выше методов измерения производительности труда, существуют три группы других (рис. 1.4.).



Рис. 1.4. Методы измерения производительности труда

1) Векторные методы предполагают измерение производительности труда с помощью набора частных показателей.

Наиболее распространенными частными показателями на уровне организации в мировой практике являются:

- выпуск на 1 отработанный человеко-час;
- выпуск на 1 среднесписочного работника;
- выпуск на 1 денежную единицу основного капитала;
- выпуск на 1 отработанный машино-час;
- выпуск на 1 денежную единицу материальных затрат и другие [45, с. 278].

В качестве выпуска чаще всего используют объем реализованной продукции в стабильных ценах, объем валовой продукции, валовая добавленная стоимость и объем произведенной продукции в натуральных единицах.

На макроуровне частный показатель производительности выражается через реальный валовой внутренний продукт на одного занятого.

Поскольку частные показатели производительности труда отражают отношение результата деятельности лишь с одним видом затрат, а выпуск является следствием воздействия различных факторов, то пользуясь данным методом, зачастую, можно получить противоречивую оценку динамики производительности.

2) Для обобщенной оценки использования производственных ресурсов применяются многофакторные методы измерения производительности труда. В практике расчетов, в частности в США, принято следующее условие: «Если выпуск продукции оценивается по полной стоимости, включающей стоимость приобретенных сырья, материалов, услуг, то они учитываются и в составе затрат; если же выпуск рассчитывается по одному из вариантов чистой продукции, то затраты на покупку сырья, материалов и услуг в знаменателе не учитываются» [52, с. 161].

Другими словами, многофакторный показатель производительности труда представляет собой отношение показателя индекса выпуска на индекс затрат (оба показателя должны быть выражены в базисных ценах).

Таким образом, многофакторные методы подразумевают построение единого показателя «Выпуск/Затраты», где в числителе находятся все или наиболее важные виды продукции, а в знаменателе - все или наиболее важные виды затраченных ресурсов [36, с. 123].

3) Многокритериальные методы используют единый показатель производительности, полученный суммированием частных показателей с помощью ранжирования и/или взвешивания. При использовании этих методов выделяют ряд критериев, которые наиболее полно характеризуют производительность труда применительно к конкретному предприятию, а затем их сводят в единый показатель [56, с. 243-244].

Таким образом, методы измерения производительности труда представляют собой качественно обоснованные системы ее измерения. Выделяют две классификации методов: к первой относятся натуральный, условно-натуральный, стоимостной и трудовой методы измерения производительности труда, ко второй - векторные, многофакторные и многокритериальные.

ГЛАВА 2. АНАЛИЗ ПРОИЗВОДИТЕЛЬНОСТИ ТРУДА НА ПРЕДПРИЯТИИ (НА ПРИМЕРЕ АО «КОНДИТЕРСКАЯ ФАБРИКА «БЕЛОГОРЬЕ» ЗА 2015-2017 ГГ.)

1.1. Организационно-экономическая характеристика предприятия

В качестве объекта исследования в данной выпускной квалификационной работе выбрано Акционерное общество «Кондитерская фабрика «БЕЛОГОРЬЕ».

Полное фирменное наименование Общества на русском языке: Акционерное Общество «Кондитерская фабрика «БЕЛОГОРЬЕ».

Сокращенное фирменное наименование Общества на русском языке: АО «КФ «БЕЛОГОРЬЕ».

Полное фирменное наименование Общества на английском языке: Joint Stock Company Confectionary «BELOGORYE».

Дата государственной регистрации Общества: 11.01.1993.

АО «КФ «БЕЛОГОРЬЕ» расположено по адресу: 308032, РФ, город Белгород, ул. Промышленная, 19.

Общество является юридическим лицом, действующим на основании законодательства Российской Федерации и Устава предприятия. Общество несет ответственность по своим обязательствам имуществом, которое непосредственно принадлежит предприятию.

Основными направлениями деятельности АО «КФ «БЕЛОГОРЬЕ» являются:

- производство широкого ассортимента популярных видов кондитерских изделий;
- разработка новых видов продукции;
- ремонт, техническое перевооружение, модернизация имеющегося оборудования;

- проведение целенаправленных рекламных кампаний и анализ эффективности рекламных акций;
- проведение исследований, направленных на изучение спроса по каждому виду продукции, проведение на основе исследований более целенаправленной организации работы по формированию и стимулированию спроса, мониторинг и анализ кондитерского рынка России в целом и регионов [63].

АО «КФ «БЕЛОГОРЬЕ» является одним из крупнейших предприятий в Белгородской области в пищевой промышленности, которое специализируется на производстве мучных кондитерских изделий. Помимо этого оно является ведущим в данной отрасли в Центральном Черноземье и входит в ТОП - 20 производителей печенья в России.

Данное предприятие было создано в 1943 году и имело название «Райпищекombинат». Затем в 1993 году оно было преобразовано в ОАО «Белгородский горпищекombинат». В 2002 году снова были произведены изменения - предприятие было преобразовано в ОАО «Белгородский пищевой комбинат Белогорье». 1 июля 2006 года предприятие было переименовано в ОАО «Кондитерская фабрика «БЕЛОГОРЬЕ». В связи с поправками в главу 4 части I Гражданского кодекса РФ, принятыми Федеральным законом № 99-ФЗ от 05.05.2014 г., 18 мая 2018 года в Устав данного предприятия были внесены изменения, согласно которым оно изменило статус, и было переименовано в АО «Кондитерская фабрика «БЕЛОГОРЬЕ».

Ассортимент продукции представлен такими наименованиями, как печенье различных сортов, крекер, кондитерские изделия в глазури, вафли, квас, сложное печенье. Кроме того, предприятие занимается добычей и розливом минеральной и сладкой воды.

АО «КФ «БЕЛОГОРЬЕ» за время своего существования зарекомендовало себя, как надёжный партнер и производитель высококачественной продукции. Предприятие осуществляет реализацию своей продукции не только на местном

рынке, но и более чем в 41 регионах страны. Помимо этого продукция поставляется в страны СНГ, такие как Казахстан, Таджикистан, Азербайджан [61].

Для составления представления о работе предприятия следует рассмотреть организационную структуру управления, то есть совокупность специализированных функциональных подразделений, взаимосвязанных в процессе обоснования, выработки, принятия и реализации управленческих решений.

Организационная структура АО «КФ «БЕЛОГОРЬЕ» представлена в виде иерархической схемы (см. Приложение 1), показывающей состав, подчиненность и связи структурных единиц организации.

АО «КФ «БЕЛОГОРЬЕ» возглавляет собрание акционеров и совет директоров, которым подчиняется генеральный директор. В его подчинении находится заместитель генерального директора по производству, осуществляющий управление технологическим процессом; заместитель генерального директора по качеству, отвечающий за качество продукции фабрики и в подчинении которого находится отдел управления качеством; заместитель генерального директора по экономическим и правовым вопросам контролирует деятельность планово-экономического отдела и юриста; заместитель генерального директора по сбыту возглавляет отдел сбыта, осуществляющий сбыт продукции по Белгородской области и за её пределами, занимается исследованием рынка и другими видами деятельности, транспортный цех и отдел рекламы и маркетинга; начальник отдела кадров; главный инженер и главный бухгалтер.

Таким образом, по своему типу организационная структура анализируемого предприятия является линейно-функциональной.

Для характеристики экономических условий хозяйствования на данном предприятии рассмотрим таблицу 2.1, представленную ниже. В ней отражена экономическая характеристика, которая дает полное представление о величине показателей, характеризующих экономическое состояние предприятия.

Таблица 2.1

Основные экономические показатели деятельности АО «КФ «БЕЛОГОРЬЕ»
за 2015-2017 гг.

Показатель	Год			Абсолютное отклонение		Темп роста, %	
	2015	2016	2017	2016/2015	2017/2016	2016/2015	2017/2016
Выручка от продажи продукции, тыс.руб	1841376	1896334	1756988	54958	-139346	102,98	92,65
Среднесписочная численность персонала, чел	835	899	847	64	-52	107,66	94,22
Среднегодовая стоимость основных производственных средств, тыс.руб	264662,5	302202	308480,5	37539,5	6279	114,18	102,08
Среднегодовая стоимость дебиторской задолженности, тыс.руб	49546,5	80991	115992	31444,5	35001,0	163,46	143,22
Среднегодовая стоимость кредиторской задолженности, тыс.руб	196319	229188	223688	32869,0	-5500,0	116,74	97,60
Себестоимость продукции, тыс. руб	1590243	1599454	1397431	9211	-202023	100,58	87,37
Чистая прибыль, тыс.руб	19217	51627	96089	32410	44462	268,65	186,12
Производительность труда	2205,24	2109,38	2074,37	-95,86	-35,02	95,65	98,34
Фондоотдача	6,96	6,28	5,70	-0,68	-0,58	90,19	90,77
Фондоемкость	0,14	0,16	0,18	0,02	0,02	110,87	110,17
Уровень рентабельности, %	1,21	3,23	6,88	2,02	3,65	267,11	213,03
Рентабельность продаж, %	1,04	2,72	5,47	1,68	2,75	260,87	200,88

Проанализировав основные экономические показатели деятельности АО «Кондитерская фабрика «БЕЛОГОРЬЕ» за 2015-2017 гг., мы видим, что в 2016 г. произошел рост выручки, по сравнению с предыдущим годом, на 2,98%. Однако, уже в 2017 г. выручка от продажи продукции имеет тенденцию к снижению - она сократилась, по сравнению с 2016 г. на 7,35%. Тем не менее, чистая прибыль предприятия на протяжении всего рассматриваемого периода растет: в 2016 г. по сравнению с 2015 г. - на 168,65%, в 2017 г. по сравнению с 2016 г. - на 86,12%. В абсолютных показателях данное изменение составило 32410 тыс. руб. и 44462

тыс. руб. соответственно. Можно предположить, что увеличение чистой прибыли на фоне снижения выручки от продаж в 2017 г. произошло за счет снижения себестоимости продукции на 12,63% или на 202023 тыс. руб. Также в рассматриваемый период наблюдается рост среднегодовой стоимости основных производственных средств: увеличение в 2016 г. и в 2017 г, по сравнению с предыдущими, соответственно составило 14,18% и 2,08%, или 37539,5 тыс. руб. и 6279 тыс. руб., что свидетельствует о том, что предприятие ежегодно наращивает свои производственные мощности.

Анализ среднегодовой стоимости дебиторской задолженности показал, что в 2015-2017 гг. она имеет тенденцию к увеличению, а именно, в 2016 г. по сравнению с 2015 г. ее рост составил 63,46%, в 2017 г. по сравнению с 2016 г. - 43,22%. Постоянное увеличение данного показателя приводит к отвлечению оборотных средств непосредственно из оборота, что может привести к уменьшению средств на счетах и впоследствии негативно сказаться на платежеспособности предприятия.

Положительным моментом является снижение среднегодовой стоимости кредиторской задолженности в 2017 г. на 2,4% или на 5500 тыс. руб., что свидетельствует о несущественном погашении предприятием своих обязательств.

Фондоотдача уменьшилась в 2016 г. по сравнению с 2015 годом на 0,68 руб. или на 9,81%, и в 2017 году по сравнению с 2016 г. - на 0,58 руб. или на 9,23%. Фондоемкость увеличилась в 2016 г. по сравнению с 2015 г. на 0,02 руб. или на 10,87% и в 2017 г. по сравнению с 2016 г. на 0,02 руб. или на 10,17%. Увеличение фондоемкости и уменьшение фондоотдачи в рассматриваемом периоде свидетельствует о неэффективном использовании основных средств.

Уровень рентабельности увеличился в 2016 г. по сравнению с 2015 г. на 2,02% и в 2017 г. по сравнению с 2016 г. на 3,65%, что обусловлено, с одной стороны, увеличением прибыльности выпускаемой продукции, а с другой - снижением ее себестоимости.

Рентабельность продаж увеличилась в 2016 г. по сравнению с 2015 г. на 1,68% и в 2017 г. по сравнению с 2016 г. на 2,75%, что свидетельствует о повышении эффективности производственной деятельности и политики ценообразования предприятия.

Для анализа причин изменения выручки от продажи рассмотрим динамику объема реализации основных видов продукции АО «КФ «БЕЛОГОРЬЕ» за 2015-2017 гг., которая представлена в табл. 2.2.

Таблица 2.2

Объемы реализации основных видов продукции АО «КФ «БЕЛОГОРЬЕ»
за 2015-2017 гг.

Показатели	Годы			Абсолютное отклонение, +/-			Темп роста, %		
	2015	2016	2017	2016/ 2015	2017/ 2016	2017/ 2015	2016/ 2015	2017/ 2016	2017/ 2015
Объем реализации продукции и услуг, тыс.руб.	1841376	1896334	1756988	54958	-139346	-84388	102,98	92,65	95,42
Кондитерские изделия, тн	26067	26357	26671	290	314	604	101,11	101,19	102,32
сдобное	801	805	956	4	151	155	100,50	118,76	119,35
в глазури	3102	3208	3439	106	231	337	103,42	107,20	110,86
крекер	9174	10275	12442	1101	2167	3268	112,00	121,09	135,62
затяжное	1557	1664	1823	107	159	266	106,87	109,56	117,08
сахарное	9726	8530	6908	-1196	-1622	-2818	87,70	80,98	71,03
вафли	1450	1270	1127	-180	-143	-323	87,59	88,74	77,72
сложное	257	605	-24	348	-629	-281	235,41	-3,97	-9,34
Минеральная вода, БЦ №1, тыс.полул.	35696,2	37110,4	30841,2	1414	-6269	-4855	103,96	83,11	86,40
Родник Белогорья 5,0 л	2987,1	3105,5	3865,39	118	760	878	103,96	124,47	129,40
Родник Белогорья 18,9 л	6314,8	6458,14	6668,18	143	210	353	102,27	103,25	105,60
Родник Белогорья розлив	26394,3	27546,76	20307,63	1152	-7239	-6087	104,37	73,72	76,94
Квас, тыс.дкл	47,4	54,6	49	7	-6	2	115,19	89,74	103,38
Мин. вода и сладкие напитки БЦ №2, тыс.дкл	912,4	874,2	0	-38	-874	-912	95,81	0,00	0,00
Сладкая вода	672,3	541	0	-131	-541	-672	80,47	0,00	0,00
Вода минеральная и ВК	240,1	333,2	0	93	-333	-240	138,78	0,00	0,00

Анализ таблицы 2.2 показал, что за рассматриваемый период наибольшее снижение объема продаж произошло по такому виду выпускаемой продукции, как минеральная вода и сладкие напитки в безалкогольном цехе №2, сократившись в 2017 году по сравнению с 2015 годом на 912 тыс. дкл., что обусловлено переводом производства безалкогольных напитков безалкогольного цеха (БЦ) №2 на площадку ООО «ПК «Старая Крепость». Наибольший прирост продаж наблюдается по крекеру и он составил 3268 тн. или 35,62%. В целом, объем реализации кондитерских изделий возрос на 604 тн. или на 2,32%. Что касается минеральной воды, производимой БЦ №1, то объем её продаж сократился на 4855 тыс. полулитров или на 13,6%.

Финансовое состояние предприятия можно оценивать с точки зрения краткосрочной и долгосрочной перспективы. В первом случае в качестве критериев оценки финансового состояния выступают ликвидность и платежеспособность.

Ликвидность - это способность предприятия рассчитываться по своим текущим обязательствам путем превращения активов в деньги [2, с. 213].

Под платежеспособностью понимается способность предприятия своевременно погашать платежи по своим краткосрочным обязательствам при бесперебойном осуществлении производственной деятельности [27, с. 297].

Для оценки финансового состояния предприятия проведем анализ ликвидности баланса. Для этого сгруппируем все активы предприятия в зависимости от степени их ликвидности и пассивы - по степени срочности их оплаты, а затем сравним итоги по каждой группе активов и пассивов. Полученные данные занесем в таблицу 2.3.

Таблица 2.3

Анализ ликвидности баланса АО «КФ «БЕЛОГОРЬЕ»
за 2015-2017 гг., тыс.руб

Год	Активы		Пассивы		Соотношение
2015	Наиболее ликвидные активы (А1)	1238	Наиболее срочные обязательства (П1)	166418	$A1 < P1$
	Быстрореализуемые активы (А2)	405392	Краткосрочные пассивы (П2)	30349	$A2 > P2$
	Медленно реализуемые активы (А3)	84236	Долгосрочные пассивы (П3)	234383	$A3 < P3$
	Труднореализуемые активы (А4)	216731	Постоянные (устойчивые) пассивы (П4)	276447	$A4 < P4$
2016	Наиболее ликвидные активы (А1)	593	Наиболее срочные обязательства (П1)	147829	$A1 < P1$
	Быстрореализуемые активы (А2)	434547	Краткосрочные пассивы (П2)	1311	$A2 > P2$
	Медленно реализуемые активы (А3)	81148	Долгосрочные пассивы (П3)	252312	$A3 < P3$
	Труднореализуемые активы (А4)	213238	Постоянные (устойчивые) пассивы (П4)	328074	$A4 < P4$
2017	Наиболее ликвидные активы (А1)	619	Наиболее срочные обязательства (П1)	145009	$A1 < P1$
	Быстрореализуемые активы (А2)	473621	Краткосрочные пассивы (П2)	1012	$A2 > P2$
	Медленно реализуемые активы (А3)	99638	Долгосрочные пассивы (П3)	223557	$A3 < P3$
	Труднореализуемые активы (А4)	212599	Постоянные (устойчивые) пассивы (П4)	416899	$A4 < P4$

Баланс считается абсолютно ликвидным, если выполняются следующие условия: $A1 \geq P1$, $A2 \geq P2$, $A3 \geq P3$, $A4 \leq P4$ (12, 190).

По результатам анализа ликвидности установлено, что на протяжении 2015-2017 гг. баланс предприятия не является абсолютно ликвидным, поскольку выполняется только второе условие, а именно превышение краткосрочной

дебиторской задолженности над краткосрочными кредитами и займами и прочими обязательствами.

Также для анализа финансового состояния предприятия необходимо рассчитать финансовые коэффициенты платежеспособности (таблица 2.4).

Таблица 2.4

Финансовые коэффициенты платежеспособности АО «КФ «БЕЛОГОРЬЕ»
за 2015 -2017 гг.

Показатели	Нормативное значение	Годы			Абсолютное отклонение, +/-	
		2015	2016	2017	2016/2015	2017/2016
Общий показатель платежеспособности	≥ 1	0,91	1,08	1,26	0,17	0,18
Коэффициент абсолютной ликвидности	$\geq 0,2-0,5$	0,006	0,004	0,004	-0,002	0,000
Коэффициент «критической оценки»	Допустимое 0,7-1,2 Рекомендуемое 1	2,07	2,92	3,25	0,85	0,33
Коэффициент текущей ликвидности	Допустимое 1,2-1,7 Рекомендуемое ≥ 2	2,49	3,46	3,93	0,97	0,47
Коэффициент обеспеченности собственными средствами	$> 0,1$	0,60	0,71	0,75	0,11	0,03

Анализ финансовых коэффициентов платежеспособности показал, что к концу рассматриваемого периода практически все показатели находятся в пределах нормативного значения, за исключением высокого коэффициента «критической оценки» и низкого коэффициента абсолютной ликвидности.

Превышение рекомендуемого значения коэффициента «критической оценки» свидетельствует об устойчивом финансовом состоянии предприятия, однако, он предполагает, что есть неиспользованные наличные или ненужные суммы прочих непроемких текущих активов.

Несоответствие коэффициента абсолютной ликвидности нормативному значению говорит о том, что предприятие недостаточно обеспечено средствами для своевременного погашения наиболее срочных обязательств за счет наиболее ликвидных активов.

Что касается общего показателя платежеспособности, то на начало рассматриваемого периода он находился ниже нормативного значения, однако, уже в 2016 г., увеличившись по сравнению с предыдущим годом на 0,17, он принял значение, соответствующее нормативному. Помимо этого, в 2017 г. также наблюдается тенденция к его увеличению, что является положительным моментом. Соответствие коэффициента платежеспособности нормативному значению свидетельствует о том, что предприятие не зависит от заёмных средств.

Коэффициент текущей ликвидности также соответствует нормативному значению на протяжении всего рассматриваемого периода и имеет тенденцию к увеличению, что говорит о способности предприятия отвечать почти по всем своим обязательствам. Увеличение данного показателя в 2017 г., по сравнению с 2016 г., составило 1,44.

Коэффициент обеспеченности собственными средствами, характеризующий наличие собственных оборотных средств у организации, необходимых для ее текущей деятельности, на протяжении 2015-2017 гг. соответствует нормативному значению и имеет тенденцию к увеличению, что также является положительным моментом.

Следующими показателями, необходимыми для анализа экономической деятельности предприятия, являются показатели рентабельности, которые позволяют оценить эффективность работы организации и их динамика (таблица 2.5).

Таблица 2.5.

Динамика показателей рентабельности АО «КФ «БЕЛОГОРЬЕ»
за 2015-2017 гг.

Показатели	Годы			Абсолютное отклонение, +/-		Темп роста, %	
	2015	2016	2017	2016/2015	2017/2016	2016/2015	2017/2016
Рентабельность продаж	3,95	5,86	10,05	1,91	4,19	148,41	171,49
Рентабельность продукции	1,21	3,23	6,88	2,02	3,65	267,11	213,03
Чистая рентабельность	1,04	2,72	5,47	1,68	2,75	260,87	200,88
Рентабельность активов	2,72	7,08	12,22	4,36	5,14	260,58	172,64
Рентабельность собственного капитала	6,95	15,74	23,05	8,78	7,31	226,38	146,47
Рентабельность устойчивого капитала	3,87	9,08	15,33	5,22	6,25	234,94	168,77

Проанализировав динамику показателей рентабельности АО «КФ «БЕЛОГОРЬЕ» за 2015-2017 гг. мы видим, что по всем показателям наблюдается положительная тенденция.

Существенные изменения произошли в показателе рентабельность продукции, который показывает, сколько прибыли приходится на рубль затрат, вложенных в производство. За 2015-2017 гг. он увеличился на 5,67 или на 280,14%, что связано, прежде всего, со снижением себестоимости производимой продукции и увеличением чистой прибыли.

Чистая рентабельность в 2016 г. увеличилась по сравнению с 2015 г. на 1,68 или на 160,87%, и в 2017 г. по сравнению с 2016 г. - на 2,75 или на 100,88%. Данный рост свидетельствует об увеличении чистой прибыли, приходящейся на единицу выручки.

Рентабельность активов, показывающая эффективность использования всего имущества организации, в 2016 г. увеличилась по сравнению с 2015 г. на 4,36 или на 160,58 %, и в 2017 г. по сравнению с 2016 г. на 5,14 или на 72,64%.

Поскольку одной из характеристик стабильного положения предприятия является финансовая устойчивость, рассмотрим в таблице 2.6 одну из методик, рекомендуемую для оценки финансовой устойчивости определять трехкомпонентный показатель типа финансовой ситуации.

Таблица 2.6

Расчет трехкомпонентного показателя типа финансовой устойчивости
АО «КФ «БЕЛОГОРЬЕ» за 2015-2017 гг.

Показатель	Год		
	2015	2016	2017
Общая величина запасов и затрат, тыс. руб.	83234	80027	98361
Наличие собственного оборотного капитала, тыс. руб.	59716	114836	204300
Функциональный капитал, тыс. руб.	279054	353874	412638
Общая величина источников формирования запасов, тыс. руб.	309403	355184	413650
Излишек (+) или недостаток (-) собственных оборотных средств, тыс. руб.	-23518	34809	105939
Излишек (+) или недостаток (-) собственных и долгосрочных заемных источников формирования запасов, тыс. руб.	195820	273847	314277
Излишек (+) или недостаток (-) общей величины основных источников формирования запасов, тыс. руб.	226169	275157	315289
Трехкомпонентный показатель типа финансовой устойчивости	(0;1;1)	(1;1;1)	(1;1;1)
Тип финансовой устойчивости	Нормальная устойчивость	Абсолютная устойчивость	Абсолютная устойчивость

Исходя из таблицы, можно сделать вывод, что в АО «КФ «БЕЛОГОРЬЕ» в 2015-2017 гг. наблюдается устойчивая финансовая ситуация, причем, в 2016-2017 гг. предприятие находится в абсолютной финансовой устойчивости, что характеризуется высоким уровнем платежеспособности и независимости предприятия от внешних кредиторов.

Наиболее точным и часто применяемым способом оценки финансовой устойчивости предприятия является расчет относительных коэффициентов финансовой устойчивости (таблица 2.7).

Таблица 2.7

Коэффициенты финансовой устойчивости АО «КФ «БЕЛОГОРЬЕ»
за 2015-2017 гг.

Показатели	Нормативное значение	Годы			Абсолютное отклонение, +/-	
		2015	2016	2017	2016/2015	2017/2016
Коэффициент капитализации	$\leq 1,5$	1,51	1,22	0,89	-0,29	-0,34
Коэффициент обеспеченности собственными источниками финансирования	$\geq 0,1-0,5$	0,12	0,22	0,36	0,10	0,13
Коэффициент финансовой независимости	$\geq 0,4-0,6$	0,39	0,45	0,53	0,06	0,08
Коэффициент финансирования	$\geq 0,7$ Оптимальное значение 1,5	0,66	0,82	1,13	0,15	0,31
Коэффициент финансовой устойчивости	$\geq 0,6$	0,70	0,78	0,80	0,08	0,02

Анализ коэффициентов финансовой устойчивости АО «КФ «БЕЛОГОРЬЕ» за 2015-2017 гг. показал, что лишь в 2015 году коэффициент капитализации и коэффициент финансовой независимости несущественно отклоняются от нормы. Что касается других показателей, то на протяжении всего анализируемого периода они находятся в пределах нормативного значения. Следовательно, анализ относительных коэффициентов финансовой устойчивости так же показал, что АО «КФ «БЕЛОГОРЬЕ» в 2015-2017 гг. являлось финансово независимым и платёжеспособным.

АО «КФ «БЕЛОГОРЬЕ» работает на рынке более 60 лет, за это время зарекомендовало себя как надежного партнера и производителя высококачественной продукции. Предприятие осуществляет продажи не только

на Белгородском, но и на российском рынке. Таким образом, его позиция на рынке является стабильной. Экономическое состояние анализируемого предприятия за 2015-2017 гг. достаточно хорошее, предприятие является платежеспособным.

2.2. Анализ производительности труда на предприятии

Для анализа производительности труда применяется система обобщающих и частных показателей. К обобщающим относятся среднегодовая, среднедневная и среднечасовая выработка продукции одним работником в стоимостном выражении [47, с. 461]. Рассчитаем данные показатели и занесем их в аналитическую таблицу 2.8.

Таблица 2.8

Динамика производительности труда в АО «КФ «БЕЛОГОРЬЕ»
за 2015-2017 гг.

Показатели	Годы			Абсолютное отклонение, +/-			Темп роста, %		
	2015	2016	2017	2016/ 2015	2017/ 2016	2017/ 2015	2016/ 2015	2017/ 2016	2017/ 2015
1	2	3	4	5	6	7	8	9	10
Объем реализации продукции и услуг, тыс.руб.	1841376	1896334	1756988	54958	-139346	-84388	102,98	92,65	95,42
Численность ППП персонала, чел.	835	899	847	64	-52	12	107,66	94,22	101,44
В том числе рабочих	716	793	744	77	-49	28	110,75	93,82	103,91
Удельный вес рабочих в общей численности работников	0,857	0,882	0,878	0,025	-0,004	0,021	102,87	99,58	102,44
Среднее количество дней, отработанных одним рабочим за год, дн.	198	162	162	-36	0	-36	81,82	100	81,82

Продолжение табл. 2.8

1	2	3	4	5	6	7	8	9	10
Средняя продолжительность рабочего дня, ч	10,42	10,58	10,56	0,16	-0,02	0,14	101,54	99,81	101,34
Среднегодовая выработка:									
на одного работника, тыс. руб.	2205,24	2109,38	2074,37	-95,86	-35,02	-130,87	95,65	98,34	94,07
на одного рабочего, тыс. руб.	2571,75	2391,34	2361,54	-180,41	-29,80	-210,21	92,98	98,75	91,83
Выработка на одного рабочего:									
среднедневная, тыс. руб.	12,99	14,76	14,58	1,77	-0,18	1,59	113,65	98,75	112,23
среднечасовая, тыс. руб.	1,25	1,40	1,38	0,15	-0,01	0,13	111,93	98,94	110,74

Анализ таблицы 2.8 показал, что производительность труда в АО «КФ «БЕЛОГОРЬЕ» на протяжении 2015-2017 гг. снижается. Среднегодовая выработка на одного работника в 2017 году по сравнению с 2015 годом уменьшилась на 130,87 тыс. руб. или на 5,93%, причем, наибольшее изменение произошло в 2016 году - по сравнению с 2015 годом данный показатель сократился на 95,86 тыс. руб. Аналогичная ситуация и со среднегодовой выработкой на одного рабочего. За 2015-2017 гг. она уменьшилась на 210,21 тыс. руб. или на 8,17%. Наибольшее изменение также произошло в 2016 году - уменьшение по сравнению с 2015 годом составило 180,41 тыс. руб. Стоит отметить, что среднедневная и среднечасовая выработка на одного рабочего в 2017 году по сравнению с 2015 годом растут - они увеличились соответственно на 1,59 тыс. руб. и на 0,13 тыс. руб. (12,23% и 10,74%). Однако в 2017 году по сравнению с 2016 годом данные показатели несущественно уменьшились на 0,18 тыс. руб. и на 0,01 тыс. руб. соответственно.

Численность промышленно-производственного персонала за 2015-2017 гг. возросла на 12 чел. или на 1,44%. Доля рабочих в общей численности работников также увеличилась, ее изменение составило 0,021.

Количество дней, отработанных одним рабочим за год в 2017 году по сравнению с 2015 годом сократилось на 36 дней или на 18,18%, при чем, данное изменение произошло в 2016 году, соответственно в 2017 году количество отработанных дней не изменилось.

Средняя продолжительность рабочего дня за 2015-2017 гг. увеличилась на 0,14 ч. или на 1,34%. Наибольшее изменение произошло в 2016 году - данный показатель увеличился по сравнению с 2015 годом на 0,16 ч.

Поскольку наиболее обобщающим показателем производительности труда является среднегодовая выработка продукции одним работником, то необходимо определить причины её изменения. Среди факторов, оказывающих на неё влияние, выделяют: удельный вес доля рабочих в общей численности промышленно-производственного персонала (ППП) предприятия, количество отработанных дней и продолжительность рабочего дня [51, с. 345].

Для определения влияния вышеуказанных факторов на среднегодовую выработку продукции одним работником произведем расчеты по следующей формуле:

$$ГВ = Уд \times Д \times П \times ЧВ, \quad (2.1)$$

где Уд - удельный вес рабочих в общей численности ППП, %;

Д - количество отработанных дней одним рабочим за год;

П - средняя продолжительность рабочего дня;

ЧВ - среднечасовая выработка продукции [59, с. 341].

Расчет влияния данных факторов на среднегодовую выработку работников АО «КФ «БЕЛОГОРЬЕ» представлен в таблице 2.9.

Таблица 2.9

Расчет влияния факторов на уровень среднегодовой выработки
работников АО «КФ «БЕЛОГОРЬЕ» за 2015-2017 гг.

Факторы влияния	Алгоритм расчета	Величина, тыс. руб.		
		2016/2015	2017/2016	2017/2015
Доля рабочих в общей численности работников	$\Delta Уд \times Д_0 \times П_0 \times ЧВ_0$	+63,28	-8,84	+53,77
Количество отработанных дней одним рабочим за год	$Уд_1 \times \Delta Д \times П_0 \times ЧВ_0$	-412,46	0	-410,73
Средняя продолжительность рабочего дня	$Уд_1 \times Д_1 \times \Delta П \times ЧВ_0$	+28,50	-3,97	+24,83
Среднечасовая выработка продукции	$Уд_1 \times Д_1 \times П_1 \times \Delta ЧВ$	+224,82	-22,20	+201,25
Итого	-	-95,86	-35,02	-130,87

Таким образом, уменьшению среднегодовой выработки одного работника в 2017 году по сравнению с 2015 годом на -130,87 руб. или на -5.93% способствовало, в первую очередь, снижение количества дней, отработанных одним рабочим за год, что привело к снижению выработки на 410,73 тыс. руб. Положительное влияние на среднегодовую выработку за данный период времени оказал рост таких показателей, как среднечасовая выработка продукции, средняя продолжительность рабочего дня и доля рабочих в общей численности работников. Их увеличение способствовало росту среднегодовой выработки на 201,25 тыс. руб., 24,83 тыс. руб. и 53,77 тыс. руб. соответственно.

Негативным моментом является снижение величины среднегодовой выработки на одного работника посредством влияния практически всех факторов в 2017 году по сравнению с 2016 годом, кроме количества отработанных дней одним рабочим, оказавшим наибольшее влияние на снижение выработки за 2015-2017 гг., который остался в 2017 году неизменным.

В 2017 по сравнению с 2016 годом выработка на одного работника сократилась на 35,02 тыс. руб., за счет влияния, в первую очередь, сократившейся

среднечасовой выработки продукции, что привело к снижению среднегодовой выработки на 22,2 тыс. руб., уменьшение средней продолжительности дня и доли рабочих в общей численности работников. Их изменение привело к снижению среднегодовой выработки работников на 3,97 тыс. руб. и на 8,84 тыс. руб. соответственно.

Анализ факторов, за счет которых произошло изменение среднегодовой выработки рабочего, происходит по тому же принципу. Однако она зависит от количества отработанных дней одним рабочим за год, средней продолжительности рабочего дня и среднечасовой выработки:

$$ГВ_p = Д \times П \times ЧВ \quad (2.2)$$

Расчет влияния данных факторов на выработку рабочих АО «КФ «БЕЛОГОРЬЕ» представлен в таблице 2.10.

Таблица 2.10

Расчет влияния факторов на уровень среднегодовой выработки рабочих АО «КФ «БЕЛОГОРЬЕ» за 2015-2017 гг.

Факторы влияния	Алгоритм расчета	Величина, тыс. руб.		
		2016/2015	2017/2016	2017/2015
Количество отработанных дней одним рабочим за год	$\Delta Д \times П_0 \times ЧВ_0$	-467,59	0	-467,59
Средняя продолжительность рабочего дня	$Д_1 \times \Delta П \times ЧВ_0$	+32,31	-4,52	+28,27
Среднечасовая выработка продукции	$Д_1 \times П_1 \times \Delta ЧВ$	+254,87	-25,28	+229,11
Итого	-	-180,41	-29,80	-210,21

Факторный анализ показал, что уменьшению среднегодовой выработки рабочих на 210,21 тыс. руб. или 8,17% в 2017 году по сравнению с 2015 годом способствовало уменьшение количества отработанных дней одним рабочим за год, что привело к снижению среднегодовой выработки на 467,59 тыс. руб. Однако, увеличение средней продолжительности рабочего дня и среднечасовой

выработки продукции привело к увеличению среднегодовой выработки рабочих на 28,27 тыс. руб. и 229,11 тыс. руб. соответственно.

Помимо этого, в 2017 году по сравнению с 2016 годом также наблюдается снижение величины среднегодовой выработки на одного работника посредством влияния практически всех факторов. За счет влияния средней продолжительности рабочего дня и среднечасовой выработки продукции среднегодовая выработка рабочих снизилась на 4,52 тыс. руб. и 25,28 тыс. руб. соответственно.

Поскольку к частным показателям производительности труда относят затраты времени на производство единицы продукции определенного вида (трудоемкость), то в процессе анализа также необходимо изучить динамику трудоемкости, расчет которой представлен в таблице 2.11.

Таблица 2.11

Анализ динамики трудоемкости продукции в АО «КФ «БЕЛОГОРЬЕ»
за 2015-2017 гг.

Показатели	Годы			Абсолютное отклонение, +/-			Темп роста, %		
	2015	2016	2017	2016/ 2015	2017/ 2016	2017/ 2015	2016/ 2015	2017/ 2016	2017/ 2015
Объем реализации продукции и услуг, тыс.руб.	1841376	1896334	1756988	54958	-139346	-84388	102,98	92,65	95,42
Отработано часов всеми рабочими, ч.	1477453	1358935	1272787	-118518	-86149	-204667	91,98	93,66	86,15
Удельная трудоемкость, чел.-ч на 1 тыс.руб.	0,80	0,717	0,724	-0,09	0,01	-0,08	89,31	101,09	90,28

Анализируя таблицу 2.11 можно сделать вывод, что в 2017 году в АО «КФ «БЕЛОГОРЬЕ» наблюдается снижение трудоемкости на 0,08 чел.-ч /тыс. руб. или на 9,72% по сравнению с 2015 годом. Однако, если сравнивать данный показатель 2017 года с 2016 г., то произошло его несущественное увеличение на 0,01 чел.-ч / тыс. руб. или на 1,09 %.

Производительность труда измеряется объемом продукции, выработанной в единицу времени, поэтому на её изменение большое влияние оказывает

эффективность использования рабочего времени. Так, при помощи снижения потерь рабочего времени можно повысить производительность труда без каких-либо дополнительных финансовых вложений [46, с. 234]. Поэтому для комплексного анализа производительности труда и в последующем для поиска резервов её увеличения проведем анализ использования рабочего времени.

Результаты анализа использования фонда рабочего времени представлены в таблице 2.12.

Таблица 2.12

Анализ использования фонда рабочего времени
АО «КФ «БЕЛОГОРЬЕ» за 2015-2017 гг.

Показатели	Годы			Абсолютное отклонение, +/-		
	2015	2016	2017	2016/ 2015	2017/ 2016	2017/ 2015
1	2	3	4	5	6	7
Среднесписочная численность рабочих, чел.	716	793	744	77	49	28
Календарный фонд времени, в т.ч.	365	366	365	1	-1	0
выходные и праздничные дни	121	147	147	26	0	26
Номинальный фонд рабочего времени, дни	244	219	218	-25	-1	-26
Неявки на работу, дни, в т.ч.:	46	57	56	11	-1	10
- ежегодные отпуска	28	28	28	0	0	0
- отпуска по учебе	3	4,9	3,24	1,9	-1,66	0,24
- административные отпуска	2,74	4	3	1,26	-1	0,26
- болезни	9	12,1	14	3,1	1,9	5
- прогулы	1	2,51	2,76	1,51	0,25	1,76
- простои	2,26	5,49	5	3,23	-0,49	2,74
Явочный фонд рабочего времени, дни	198	162	162	-36	0	-36
Продолжительность рабочей смены, час.	11	11	11	0	0	0
Внутрисменные простои, час.	0,58	0,42	0,44	-0,16	0,02	-0,14
Средняя продолжительность рабочего дня, ч.	10,42	10,58	10,56	0,16	-0,02	0,14

Продолжение табл. 2.12

1	2	3	4	5	6	7
Полезный фонд рабочего времени, ч.:						
на одного рабочего	2063,16	1713,96	1710,72	-349,2	-3,24	-352,44
на всех рабочих	1477222,56	1359170,28	1272775,68	-118052,28	-86394,60	-204446,88

Таким образом, анализ показал, что в АО «КФ «БЕЛОГОРЬЕ» имеющиеся трудовые ресурсы используются не в полном объеме. На протяжении рассматриваемого периода фонд рабочего времени имеет тенденцию к снижению. А именно, в 2017 году по сравнению с 2015 годом на всех рабочих данный показатель уменьшился на 204446,88 ч., а на одного рабочего на 352,44 ч. Помимо этого, в среднем, в 2016-2017 гг. одним рабочим отработано 162 дня вместо 192 дней по данным за 2015 г., что связано с сокращением номинального фонда рабочего времени, а также увеличением неявок на работу.

Таким образом, целодневные потери рабочего времени на одного рабочего составили 10 дней или 105,6 ч.

Внутрисменные потери рабочего времени составили 0,02 ч. за один день и 3,24 ч. за год.

Общие потери времени (ПРВ) составили: $(105,6 + 3,24) \times 744 = 80976,96$ ч.

Для того, чтобы определить причины изменения фонда рабочего времени, который зависит от численности рабочих, количества отработанных дней одним рабочим в среднем за год и средней продолжительности рабочего дня, проведем факторный анализ.

$$\text{ФРВ} = \text{ЧР} \times \text{Д} \times \text{П}, \quad (2.3)$$

где ФРВ - полезный фонд рабочего времени,

ЧР - численность рабочих,

П - средняя продолжительность рабочего дня [11, с. 120].

Влияние факторов на его изменение можно установить способом абсолютных разниц, расчет которого представлен в таблице 2.13.

Таблица 2.13

Расчет влияния факторов на уровень фонда рабочего времени

Факторы влияния	Алгоритм расчета	Величина, ч.		
		2016/2015	2017/2016	2017/2015
Численность рабочих	$\Delta ЧР \times Д_0 \times П_0$	158863,32	-83984,04	57768,48
Количество отработанных дней одним рабочим в среднем за год	$ЧР_1 \times \Delta Д \times П_0$	-297470,16	0	-279089
Средняя продолжительность рабочего дня	$ЧР_1 \times Д_1 \times \Delta П$	20554,56	-2410,56	16873,92
Итого	-	-118052,28	-86394,6	-204447

Как отмечалось ранее, общий фонд рабочего времени в 2017 году по сравнению с 2015 годом уменьшился на 204447 ч., при этом, его наибольшее изменение произошло в 2016 году - по сравнению с 2015 годом он уменьшился на 118052,28, на что повлияло сокращение количества отработанных дней одним рабочим в среднем за год и привело к снижению ФРВ на 297470,16 ч. Положительное влияние оказало увеличение численности рабочих и средней продолжительности рабочего дня. Что касается 2017 года, то по сравнению с 2016 годом, ФРВ сократился на 86394,6 ч. за счет изменения численности рабочих и средней продолжительности дня, уменьшившись на 83984,04 ч. и 2410,56 ч. соответственно.

В целом, за 2015-2017 гг. ФРВ увеличился на 57768,48 ч. и 16873,92 ч. за счет изменения численности рабочих и средней продолжительности дня, однако негативное влияние оказало снижение количества отработанных дней одним рабочим в среднем за год, что привело к его снижению на 279089 ч.

Таким образом, имеющиеся трудовые ресурсы в АО «КФ «БЕЛОГОРЬЕ» используются не в полном объеме. В среднем одним рабочим может быть отработано по 198 дней вместо 162, в связи с чем, сверхплановые целодневные потери рабочего времени составили на одного рабочего 36 дней, а на всех - 25776 дней.

На производительность труда также оказывает влияние и средняя заработная плата.

Существует правило, согласно которому для повышения эффективности производства темпы роста производительности труда должны опережать темпы роста заработной платы. В противном случае, это приводит к перерасходу фонда зарплаты, повышению себестоимости производимой продукции и уменьшению прибыли [10, с. 67].

Данные для анализа соотношения производительности труда и средней заработной платы представлены в таблице 2.14.

Таблица 2.14

Анализ соотношения производительности труда
и средней заработной платы

Показатели	Годы			Абсолютное отклонение, +/-			Темп роста, %		
	2015	2016	2017	2016/ 2015	2017/ 2016	2017/ 2015	2016/ 2015	2017/ 2016	2017/ 2015
1	2	3	4	5	6	7	8	9	10
Объем реализации продукции и услуг, тыс.руб.	1841376	1896334	1756988	54958	-139346	-84388	102,98	92,65	95,42
Численность ППП персонала, чел.	835	899	847	64	-52	12	107,66	94,22	101,44
В том числе рабочих	716	793	744	77	-49	28	110,75	93,82	103,91
Фонд заработной платы ППП, тыс. руб	23697,30	26151,91	26282,41	2454,61	130,50	2585,11	110,36	100,50	110,91
В том числе рабочих	16274,68	19198,53	19931,76	2923,85	733,23	3657,08	117,97	103,82	122,47
Среднегодовая выработка на одного работника ППП, тыс.руб	2205,24	2109,38	2074,37	-95,86	-35,02	-130,87	95,65	98,34	94,07
Среднегодовая выработка на одного рабочего, тыс. руб	2571,75	2391,34	2361,54	-180,41	-29,80	-210,21	92,98	98,75	91,83
Средняя заработная плата одного работника ППП, тыс. руб	28,38	29,09	31,03	0,71	1,94	2,65	102,50	106,67	109,34

Продолжение табл. 2.14

1	2	3	4	5	6	7	8	9	10
Средняя заработная плата одного рабочего, тыс. руб	22,73	24,21	26,79	1,48	2,58	4,06	106,51	110,66	117,86
Коэффициент опережения на одного работающего ППП	-	-	-	-	-	-	93,32	92,19	86,03
Коэффициент опережения на одного рабочего	-	-	-	-	-	-	87,30	89,24	77,91

Проанализировав данную таблицу, можно сделать вывод, что на протяжении 2015-2017 гг. темпы роста средней заработной платы превышают темпы роста среднегодовой выработки. Соответственно коэффициент опережения ниже 1, что свидетельствует о нерациональном использовании фонда заработной платы в АО «КФ «БЕЛОГОРЬЕ».

Таким образом, анализ производительности труда в АО «КФ «БЕЛОГОРЬЕ» за 2015-2017 гг. показал, что за исследуемый период среднегодовая выработка на одного работника снизилась на -130,87 тыс. руб. или на 5,93%, на что, в большей степени, повлияло уменьшение количества отработанных дней одним рабочим за год. Также данный фактор повлиял и на сокращение среднегодовой выработки на одного рабочего, тем самым она уменьшилась на - 210,21 тыс. руб. или на 8,17%. Стоит отметить, что среднедневная и среднечасовая выработка в 2017 году по сравнению с 2015 годом увеличились на 1,59 тыс. руб. (на 12,23%) и 0,13 (на 10,74%) соответственно. Однако негативным моментом является их незначительное снижение в 2017 году по сравнению с 2016 годом.

2.3. Пути повышения производительности труда на предприятии

При анализе производительности труда важным моментом является поиск путей её повышения, поскольку снижение производительности труда негативно

сказывается на дальнейшем развитии предприятия и его производственно-хозяйственной деятельности.

Как отмечалось ранее, основными способами повышения производительности труда является повышение технического уровня производства, улучшение организации производства и труда и изменение структуры производства.

В АО «КФ «БЕЛОГОРЬЕ» уделяется большое внимание технической оснащенности производства, реконструкции и расширению производственной базы, о чем свидетельствуют многочисленные инновации, применяемые в производстве, а также постоянное обновление и внедрение современного оборудования. Так за 2015-2017 года на инвестиционную деятельность в области технического перевооружения производства было потрачено более 290 млн. руб.

Помимо этого, на анализируемом предприятии систематически проводится работа по созданию оптимального ассортиментного перечня выпускаемой продукции: выводились из ассортимента низкорентабельные и убыточные виды, оптимизировалась номенклатура выпускаемой продукции по каждой производственной линии.

Однако, несмотря на все проводимые мероприятия, как мы видим, в период 2015-2017 гг. производительность труда на предприятии падает. Поэтому, можно предложить следующие резервы роста данного показателя:

1) сокращение потерь рабочего времени за счет улучшения организации производства и труда.

В таблице 2.12 был рассмотрен анализ использования рабочего времени АО «КФ «БЕЛОГОРЬЕ», где наглядно отражены причины его потерь, основные из которых такие как простои, болезни, прогулы, отпуска без сохранения заработной платы.

Поэтому, во-первых, предприятию стоит обратить внимание на выявление причин простоев и их ликвидации.

Во-вторых, важным моментом является разработка комплекса мер, направленных на предупреждение и снижение уровня заболеваемости персонала предприятия. С этой целью предлагается организовать лицензирование видов медицинской деятельности и открыть на производстве медицинский кабинет для обеспечения лечебно-профилактической работы.

Кроме того, необходимо наращивание потенциала службы охраны труда в области наблюдения за состоянием здоровья работников, мониторинга производственной среды и организации предупредительных мер. Также следует обратить внимание на повышение качества санитарно-гигиенических условий.

В-третьих, следует усилить административный контроль за соблюдением трудовой дисциплины с целью ее укрепления и недопущения фактов нарушений правил внутреннего трудового распорядка, используя при этом формы как морального, так и материального воздействия на ее нарушителей.

Как мы видим, помимо целодневных простоев, несущественно, но наблюдается рост внутрисменных потерь рабочего времени. Для их устранения необходимо определить причины их возникновения, что можно сделать с помощью фотографий и самофотографий рабочего дня, моментных наблюдений и пр. В целом, можно предложить такие мероприятия, как создание более рациональной планировки рабочих мест, оснащение всеми необходимыми предметами труда. Также снижению внутрисменных потерь может способствовать разработка системы обслуживания рабочих мест.

Согласно расчетам, проведенном в п. 2.2., общие потери рабочего времени составили 80976,96 ч.

Данные факторы являются неиспользованными резервами увеличения фонда рабочего времени. Поэтому, учитывая фактическую часовую выработку одного рабочего, мы можем рассчитать резерв повышения выпуска продукции, что отразится на величине среднегодовой выработки одного рабочего:

$$\Delta ВП = ПРВ \times ЧВ_{\phi} = 80\,976,96 \times 1,38 = 11\,1748,2 \text{ тыс. руб.}$$

Если бы выпуск продукции, с учетом выявленного резерва его повышения, составил 1868736,2 тыс. руб., то годовая выработка одного рабочего составила бы 2511,74 тыс. руб. вместо фактической 2 361,54 тыс. руб.

2) как показал анализ таблицы 2.2 причинами снижения выручки АО «КФ «БЕЛОГОРЬЕ» в 2017 году по сравнению с 2016 годом на 7,35% стал перевод производства безалкогольных напитков, производимых БЦ №2 на площадку ООО «ПК «Старая Крепость». Однако можно предположить, что в связи с этим, существенно снизилась и себестоимость производимой продукции, а именно, по сравнению с 2017 годом - на 12,63%. В итоге, чистая прибыль предприятия увеличилась на 86,12%. Соответственно, данное изменение в производстве является эффективным.

Тем не менее, для дальнейшего роста выручки от продаж и увеличения выработки рабочих на предприятии рекомендуется реконструировать неиспользуемое в 2017 году помещение БЦ №2 с установкой и введением в эксплуатацию третьей линии по производству крекера, как одного из самых продаваемых видов продукции на анализируемом предприятии, и установкой нового оборудования для его фасовки.

Информация о вводимом оборудовании представлена в таблице 2.15.

Таблица 2.15

Сводная ведомость вводимого оборудования на АО «КФ «БЕЛОГОРЬЕ»

Наименование оборудования	Тип, марка	Кол-во, шт.	Стоимость, тыс. руб.		Затраты на транспортировку и монтаж, тыс. руб.	Балансовая стоимость, тыс. руб.
			ед.	всего		
Линия и оборудование для производства затыжного печенья и крекера	PADO-VANI	1	7999	7999	1359,83	9358,83
Автомат фасовочно-упаковочный	MAG-350X_V2	1	520	520	93,6	613,6
Неучтенное оборудование и инструмент	-	-	-	-	-	199,45
Итого	-	-	-	-	-	10171,88

Продолжение табл. 2.15

Примечание.
Стоимость неучтенного оборудования и инструмента принимается в размере 2% от учтенной балансовой стоимости оборудования. Транспортно-заготовительные расходы принимаются в размере 3-5%, расходы на монтаж - 10-15%.

Таким образом, суммарная стоимость вводимого оборудования составит 10171,88 тыс. руб.

Далее рассчитаем капитальные затраты на реконструкцию цеха, с учетом, что в 2017 году уже произошел демонтаж и ликвидация безалкогольного цеха №2 (таблица 2.16).

Таблица 2.16

Капитальные затраты на внедрение проекта

Наименование затрат	Стоимость, тыс. руб
Балансовая стоимость нового оборудования	10171,88
Стоимость строительных работ, связанных с реконструкцией	3 051,56
Итого	13223,44
Примечание. Стоимость строительных работ, связанных с реконструкцией принимается в размере 30% от учтенной балансовой стоимости нового оборудования.	

Таким образом, общая сумма капитальных затрат составляет 13223,44 тыс. руб. Реконструкция цеха и покупка оборудования планируется на второе полугодие 2018 года за счет собственных средств. Первый запуск оборудования запланирован на январь 2019 года.

Для реализации проекта по установке и введению в эксплуатацию третьей линии по производству крекера и установке нового оборудования для фасовки в АО «КФ «БЕЛОГОРЬЕ» необходимо определить изменения в численности персонала. Для работы на вводимом оборудовании предприятию необходимо привлечь 15 человек, следовательно, численность ППП составит 862 человека, в том числе рабочих - 759 человек. В связи с этим, увеличение фонда заработной платы в год, в соответствии со среднемесячной заработной платой рабочих, составит около 4822200 руб. (26790 руб. × 15 чел. × 12 мес.), в месяц - 401850 руб.

Сырьем для производства печенья является мука, яйца, маргарин, молоко, крахмал, прочие ингредиенты. Для производства 1 тонны готовой продукции требуется 1 150 кг сырья. Для упаковки крекеров используется полипропиленовая пленка. В среднем, для упаковки 1 тонны готовой продукции необходимо 37800 м² плёнки.

Производительность приобретаемого оборудования по производству затяжного печенья и крекера составляет до 1,5 тн/ч., автомат фасовочно-упаковочный до 6000 упаковок/час.

Расчет переменных затрат при максимальном использовании оборудования за год для производства крекеров и его фасовки (объем производства - 6022,5 тн.) представлен в таблице 2.17.

Таблица 2.17

Переменные затраты на внедрение проекта

Наименование затрат	Дневной расход	Стоимость за ед., руб.	Затраты за смену, тыс. руб	Сумма годовых затрат, тыс. руб.
Сырье для производства крекера, тн	18,98	21100	400,37	148938,57
Сырье для упаковки, м ²	62260	1,5	93,39	34741,08
Электроэнергия, Квт/час	2 712	2,62	7,11	85,27
Итого	-	-	500,87	183764,92

Дополнительные постоянные затраты, вызванные приобретением нового оборудования, представлены в таблице 2.18.

Таблица 2.18

Постоянные затраты на внедрение проекта

Наименование затрат	Сумма годовых затрат, тыс. руб	Примечание
1	2	3
Заработная плата рабочих	4822,2	-
Отчисления на соц. нужды	1446,66	-
Расходы на содержание и эксплуатацию оборудования, в т.ч.:	527,66	-

Продолжение табл. 2.18

1	2	3
- амортизация оборудования	56,51	Срок полезного использования оборудования - 15 лет
- текущий ремонт оборудования	406,88	4% от его стоимости
- внутризаводское перемещение грузов	33,76	0,7% от зарплаты рабочих
- возмещение износа инструмента	30,52	0.3% от стоимости оборудования
Итого	6796,52	-

При планировании закупки и ввода нового оборудования необходимо оценить эффективность капиталовложений, которая их определяет целесообразность.

Исходные данные для анализа эффективности капитальных вложений представлены в таблице 2.19.

Таблица 2.19

Исходные данные для анализа эффективности капитальных вложений,
тыс. руб.

Показатели	Годы		
	2019	2020	2021
Экономический эффект	562106,00	605362,50	635630,63
Себестоимость, в т. ч.:	178310,41	195460,78	205233,82
- переменные затраты	171513,89	192953,16	202600,82
- постоянные затраты, в т. ч.:	6796,52	7136,34	7493,16
амортизация	56,51	56,51	56,51
Прибыль	383795,59	409901,72	430396,80
Чистый денежный поток	383852,10	409958,23	430453,31
Примечание. При условии, что в первый месяц запуска оборудования производственные мощности будут использоваться на 50%, во втором - 70%, с третьего месяца предприятие выходит на проектную мощность. Средняя стоимость 1 тн. производимой продукции 100 тыс. руб.			

Основные показатели эффективности проекта основаны на учете стоимости финансовых ресурсов во времени, которая определяется с помощью дисконтирования.

В данном проекте ставка дисконтирования составляет 25%.

Анализ эффективности капитальных вложений можно произвести на основании данных, представленных в таблице 2.20.

Таблица 2.20

Анализ эффективности капитальных вложений

Период	Чистый денежный поток (NCF)	NCF нарастающим итогом	Дисконтированный множитель	Чистая текущая дисконтированная стоимость (NPV)	NPV нарастающим итогом
0	-13223,44	-13223,44	1	-13 223,44	-13 223,44
1	383852,10	370628,66	0,8	307 081,68	293 858,24
2	409958,23	780586,89	0,64	262 373,27	556 231,51
3	430453,31	1211040,20	0,512	220 392,10	776 623,60

Для оценки эффективности проекта необходимо проанализировать показатели, представленные в таблице 2.21.

Таблица 2.21

Показатели экономической эффективности проекта

Показатель	Расчет	Результат
Ставка дисконтирования - r	-	25%
Индекс рентабельности - PI	$PI = \left(\sum_{k=1}^n NCF \times \frac{1}{(1+r)^k} \right) / IC$	59,73 руб.
Период окупаемости - Ток.	$T_{ок} = \frac{IC}{NCF}$	0,04 года
Чистый дисконтированный доход - NPV	$\sum NPV$	776 623,60 тыс.руб.
Внутренняя норма доходности - IRR	$IRR = r_1 + \frac{NPV_{r_1}}{NPV_{r_1} - NPV_{r_2}} (r_2 - r_1)$	2909%
Период расчета	-	3 года

Рассчитав и проанализировав показатели проекта реконструкции помещения БЦ №2 с установкой и введением в эксплуатацию третьей линии по производству крекера и установкой нового оборудования для фасовки в АО «КФ «БЕЛОГОРЬЕ» можно сделать следующие выводы:

- чистый дисконтированный доход за 3 года использования проекта составит 776623,60 тыс. руб.;
- срок окупаемости инвестиций в проект составляет 0,04 года;

– каждый вложенный в проект рубль окупит себя и принесет дополнительно 58,73 руб.;

– внутренняя норма доходности составляет 2909%.

Учитывая вышеприведенные показатели, можно сделать вывод о том, что разработанный проект реконструкции помещения БЦ №2 с установкой и введением в эксплуатацию третьей линии по производству крекера и установкой нового оборудования для фасовки экономически эффективен.

3) на предприятии необходимо организовать профессиональное обучение работников в форме подготовки, переподготовки и повышения квалификации, что позволит расширить и углубить умения и навыки работников на уровне требований современного производства.

Предприятию рекомендуется разработать дорожную карту по организации опережающего обучения персонала, что позволит значительно снизить и оптимизировать время адаптации при работе на вновь вводимом оборудовании и в минимально короткие сроки наладить эффективность его использования [14, с. 234].

Учитывая вышеуказанные мероприятия, мы можем рассчитать динамику производительности труда на будущие периоды (таблица 2.22).

Таблица 2.22

Прогноз динамики производительности труда в АО «КФ «БЕЛОГОРЬЕ»
на 2018-2020 гг.

Показатели	Год		
	2018	2019	2020
Объем реализации продукции и услуг, тыс.руб.	1756988	2430842	2474099
Численность персонала, чел., в т.ч.:	847	862	862
рабочих	744	759	759
Среднегодовая выработка:			
на одного работающего, тыс. руб	2074,37	2820,00	2870,18
на одного рабочего, тыс. руб	2361,54	3202,7	3259,68

Примечание.

При составлении прогноза учитывалось, что проведение предложенных мероприятий будет происходить во втором полугодии 2018 года, соответственно в данный год эффекта от проводимых мероприятий еще не будет.

Наглядно изменение среднегодовой выработки в АО «КФ «БЕЛОГОРЬЕ» за 2015-2020 гг. с учетом планируемых мероприятий можно проследить на рис 2.1.

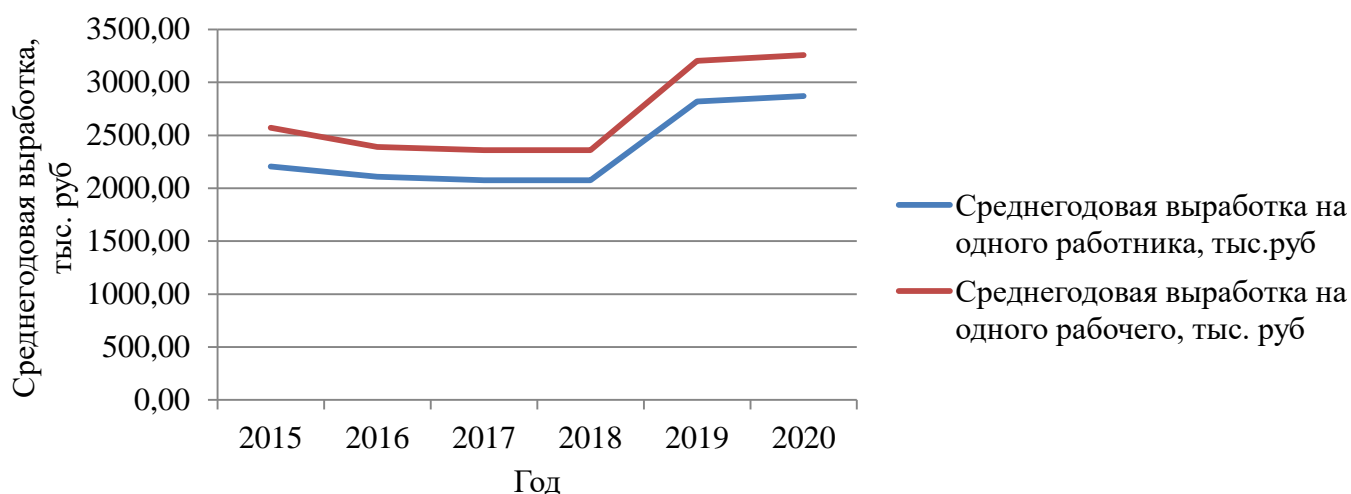


Рис. 2.1. Динамика среднегодовой выработки в АО «КФ «БЕЛОГОРЬЕ» с учетом планируемых мероприятий

Таким образом, для увеличения производительности труда в АО «Кондитерская фабрика «БЕЛОГОРЬЕ» было предложено сократить потери рабочего времени за счет улучшения организации производства и труда, организовать профессиональное обучение работников в форме подготовки, переподготовки и повышения квалификации, а также реконструировать неиспользуемое в 2017 году помещение безалкогольного цеха №2 с установкой и введением в эксплуатацию третьей линии по производству крекера и установкой нового оборудования для его фасовки. При осуществлении предложенных мероприятий возможно увеличение среднегодовой выработки работников уже к концу 2019 года до 2820 тыс. руб., рабочих - до 3202,7 тыс. руб.

ЗАКЛЮЧЕНИЕ

Производительность труда является одним из важнейших показателей экономической эффективности производства, характеризующим рациональность использования трудовых ресурсов. Ее измерение позволяет объяснить основные экономические законы, необходимые для дальнейшего развития, как страны в целом, так и на уровне отдельного предприятия.

Основными показателями, характеризующими производительность труда, является выработка и трудоемкость, между которыми существует обратно пропорциональная зависимость.

Поскольку производительность труда на предприятии может иметь как тенденцию к увеличению, так и к уменьшению, то целесообразно определять причины или факторы, вследствие которых произошли данные изменения. В научной литературе существует множество классификаций факторов, оказывающих влияние на производительность. Их классифицируют, например, в зависимости от направленности действия, по уровню влияния, по экономическому содержанию. Также выделяют условия изменения производительности труда, которые могут усиливать или ослаблять влияние того или иного фактора. К ним относят природно-климатические, внешнеэкономические условия, политическую ситуацию и особенности экономической, социальной и региональной политики.

При анализе производительности труда одной из важнейших задач является поиск и выявление резервов её повышения. В первую очередь, к ним относят совершенствование техники и технологий, а также организация производства и труда. Тем не менее, существует многообразие резервов повышения производительности труда, что обусловлено возможностью рассмотрения резерва относительно того или иного фактора. В связи с этим существует несколько их классификаций в зависимости от различных признаков,

например, в зависимости от элементов процесса труда, возможности использования имеющихся резервов у предприятия и другие.

Производительность труда на предприятии может измеряться различными способами, поэтому методы измерения производительности труда можно классифицировать на две группы. Существование первой группы обусловлено тем, что объем произведённой продукции на предприятии может быть выражен в натуральных, стоимостных и трудовых показателях. В связи с этим выделяют соответствующие методы измерения производительности труда. Ко второй группе относят такие методы как векторные, многофакторные и многокритериальные.

В качестве объекта исследования в данной выпускной квалификационной работе выбрано Акционерное Общество «Кондитерская фабрика «БЕЛОГОРЬЕ». Данная компания является одним из крупнейших предприятий в Белгородской области в пищевой промышленности, специализирующаяся на производстве мучных кондитерских изделий. АО «КФ «БЕЛОГОРЬЕ» является ведущим в своей отрасли в Центральном Черноземье и входит в ТОП - 20 производителей печенья в России.

Проанализировав основные экономические показатели деятельности АО «Кондитерская фабрика «БЕЛОГОРЬЕ» за 2015-2017 гг., мы видим, что в 2016 г. произошел рост выручки, по сравнению с предыдущим годом, на 2,98%, однако, уже в 2017 г. выручка от продажи продукции имеет тенденцию к снижению - она сократилась, по сравнению с 2016 г., на 7,35%. Тем не менее, чистая прибыль предприятия на протяжении всего рассматриваемого периода растет: в 2016 г. по сравнению с 2015 г. на 168,65%, в 2017 г. по сравнению с 2016 г. на 86,12%. В абсолютных показателях данное изменение составило 32410 тыс. руб. и 44462 тыс. руб. соответственно. Можно предположить, что увеличение чистой прибыли на фоне снижения выручки от продаж в 2017 г. произошло за счет снижения себестоимости продукции на 12,63% или на 202023 тыс. руб. Также в рассматриваемый период наблюдается рост среднегодовой стоимости основных

производственных средств: увеличение в 2016 г. и в 2017 г., по сравнению с предыдущими, соответственно составило 14,18% и 2,08%, или 37539,5 тыс. руб. 6279 тыс. руб., что свидетельствует о том, что предприятие ежегодно наращивает свои производственные мощности. В целом, АО «КФ «БЕЛОГОРЬЕ» является финансово независимым и платежеспособным предприятием.

Анализ производительности труда показал, что в АО «КФ «БЕЛОГОРЬЕ» на протяжении 2015-2017 гг. данный показатель снижается. Среднегодовая выработка на одного работника в 2017 году по сравнению с 2015 годом уменьшилась на 130,87 тыс. руб. или на 5,93%, причем наибольшее изменение произошло в 2016 году: по сравнению с 2015 годом данный показатель сократился на 95,86 тыс. руб. Аналогичная ситуация сложилась и со среднегодовой выработкой на одного рабочего. За 2015-2017 гг. она уменьшилась на 210,21 тыс. руб. или на 8,17%. Наибольшее изменение также произошло в 2016 году - уменьшение по сравнению с 2015 годом составило 180,41 тыс. руб. Стоит отметить, что среднедневная и среднечасовая выработка на одного рабочего в 2017 году по сравнению с 2015 годом растут: они увеличились соответственно на 1,59 тыс. руб. и на 0,13 тыс. руб. (12,23% и 10,74%). Однако стоит отметить, что в 2017 году по сравнению с 2016 годом данные показатели несущественно уменьшились на 0,18 тыс. руб. и на 0,01 тыс. руб. соответственно.

Поскольку наиболее обобщающим показателем производительности труда является среднегодовая выработка продукции одним работником и одним рабочим, был проведен факторный анализ причин их снижения, который показал, что её уменьшению в 2017 году по сравнению с 2015 годом, способствовало, в первую очередь, снижение количества дней, отработанных одним рабочим за год.

Исследование трудоемкости показало, что наблюдается снижение данного показателя на 0,08 чел.-ч / тыс. руб. или на 9,72% по сравнению с 2015 годом. Однако, если сравнивать данный показатель 2017 года с 2016 г., то произошло его несущественное увеличение на 0,01 чел.-ч / тыс. руб. или на 1,09 %.

При анализе использования фонда рабочего времени, мы можем сделать вывод о том, что имеющиеся трудовые ресурсы используются не полностью. На протяжении 2015-2017 гг. фонд рабочего времени имеет тенденцию к снижению. А именно, в 2017 году по сравнению с 2015 годом на всех рабочих данный показатель уменьшился на 204446,88 ч., а на одного рабочего на 352,44 ч.

Помимо этого, в среднем, в 2016-2017 гг. одним рабочим отработано 162 дня вместо 192 дней по данным за 2015 г., что связано с сокращением номинального фонда рабочего времени, а также увеличением неявок на работу.

Таким образом, целодневные потери рабочего времени на одного рабочего составили 10 дней или 105,6 ч.

Внутрисменные потери рабочего времени составили 0,02 ч. за один день и 3,24 ч. за год.

Общие потери времени (ПРВ) составили 80976,96 ч.

Поскольку на производительность труда большое влияние оказывает средняя заработная плата, то была проведена оценка соотношения темпов роста производительности труда и средней заработной платы, которая показала, что на протяжении 2015-2017 гг. темпы роста средней заработной платы превышают темпы роста среднегодовой выработки. Соответственно коэффициент опережения ниже 1, что свидетельствует о нерациональном использовании фонда заработной платы в АО «КФ «БЕЛОГОРЬЕ».

При анализе производительности труда большое внимание должно отводиться поиску путей её повышения, основными из которых являются повышение технического уровня производства, улучшение организации производства и труда, и изменение структуры производства.

В связи с тем, что в АО «КФ «БЕЛОГОРЬЕ» на протяжении 2015-2017 гг. наблюдается снижение темпов роста производительности труда, целесообразно предложить следующие резервы роста данного показателя:

- сокращение потерь рабочего времени за счет улучшения организации производства;

- повышение квалификации и подготовки кадров;
- реконструкция помещения БЦ №2 с установкой и введением в эксплуатацию третьей линии по производству крекера и установкой нового оборудования для его фасовки.

При осуществлении предложенных мероприятий возможно увеличение среднегодовой выработки работников уже к концу 2019 года до 2820 тыс. руб., рабочих - до 3202,7 тыс. руб.

СПИСОК ИСПОЛЬЗУЕМОЙ ЛИТЕРАТУРЫ

1. Адамчук, В.В., Ромашов О.В. Экономика промышленного предприятия : Учебник. / В.В. Адамчук., О.В. Ромашов. - М.: ЭКСМО, 2017. - 272 с.
2. Алиев, И. М. Экономика труда : учебник для бакалавриата и магистратуры / И. М. Алиев, Н. А. Горелов, Л. О. Ильина. - 2-е изд., перераб. и доп. - М. : Издательство Юрайт, 2016. - 478 с.
3. Абалкин, Л.И. Производительность труда и конкурентоспособность / Л.И. Абалкин. - М.: Финстатинформ, 2016. - 618 с.
4. Арефьева, О.В. Анализ хозяйственной деятельности предприятия: Учебник. - 4-е изд. / О.В. Арефьева. - М.: Статистика, 2017. - 436 с.
5. Афанасьева, А.Б. Теория экономического анализа / А.Б. Афанасьева. - М. : Феникс, 2017. - 494 с.
6. Баскакова, О.В. Экономика предприятия (организации) : Учебник / О.В. Баскакова, Л.Ф. Сейко - М.: Издательско-торговая корпорация «Дашков и К», 2017. - 372 с.
7. Богданов, А.А. Экономическая эффективность улучшения условий труда (предпосылки, анализ, прогнозирование) / А.А. Богданов. - М.: ЮНИТИ, 2016. - 417 с.
8. Белоусова, Н.А. Экономика промышленного предприятия : учебное пособие / Н.А. Белоусова. - М. : ГроссМедиа, РОСБУХ, 2016. - 383 с.
9. Бухалков, М.И. Анализ эффективности деятельности предприятия: Методологические аспекты / М.И. Бухалков. - М.: Новое издание, 2016. - 421 с.
10. Войтова, В. Н. Взаимосвязь заработной платы и производительности труда // Вестник Самарского гос. ун-та. - 2016. - №1 (124). - 170 с.
11. Герчикова, И.З. Экономика, организация и управление предприятием : учеб. Пособие / И.З. Герчикова. - М. : ИНФРА-М, 2018. - 679 с.

12. Гогина, Г.Н. Комплексный анализ хозяйственной деятельности : конспект лекций / Г.Н. Гогина. - Самара : Самар. Гуманит. Акад., 2016. - 266 с.
13. Гольбин, Я.Л. Производительность труда и движение кадров на предприятии / Я.Л. Гольбин. – М.: Экономика, 2016. - 157 с.
14. Горохов, Д.Н. Профессиональная подготовка персонала как фактор инновационной активности промышленного предприятия / Д.Н.Горохов. - М.: Синергия, 2016. - 447 с.
15. Девяткина, О.В. Экономика предприятия : Учебник - 2-е изд., испр. и доп. / О.В. Девяткина. - М.: Центр экономики и маркетинга, 2018. - 347 с.
16. Есинова, Н.И. Финансовый анализ / Н.И. Есинова. - М.: Бухгалтерский учет, 2016. - 412 с.
17. Зайкин, А.Д. Экономика предприятия : учебное пособие / А.Д. Зайкин. - М. : КНОРУС, 2016. - 310 с.
18. Кардашевский, В.В. Экономика и социология труда / В.В. Кардашевский. - М.: ОМЕГА-Л, 2017. - 385 с.
19. Кардашевский, В.А. Экономика и статистика фирм : Учеб. пособие. / В.А. Кардашевский. - М.: Экономика, 2016. - 304 с.
20. Карпова, Н. В. Экономика и социология труда. Теория и практика / Н.В. Карпова, А.Г. Схиртладзе, В.П. Борискин. - М.: ТНТ, 2016. - 140 с.
21. Козлова, О.А. Планирование деятельности предприятия / О.А. Козлова. - М.:ИНИТИ, 2017. - 547 с.
22. Корогодин, И.Т. Рыночная экономика и труд / И.Т. Корогодин. - М.: Наука, 2016. - 469 с.
23. Коркина, Т.А., Клочкова М.С. Анализ хозяйственной деятельности предприятия : 4-е издание перераб. и доп. / Т.А. Коркина, М.С. Клочкова. - М.: Экзамен, - 2018. - 478 с.
24. Костышина, Т.А. Управление персоналом / Т.А. Костышина. - М.: Перспектива, 2016. - 654 с.

25. Кудрявцев, А.С. Экономика промышленного предприятия : 4-е изд., перераб. и доп. / А.С. Кудрявцев. - М.: Высшая школа, 2016. - 459 с.
26. Кучмаева, О.В. Экономика и социология труда : учебник и практикум для академического бакалавриата / О. В. Кучмаева [и др.] ; под общ. ред. О. В. Кучмаевой. - М. : Издательство Юрайт, 2018. - 261 с.
27. Ладутько, Н.И. Анализ хозяйственной деятельности в промышленности : Учебник / Н.И. Ладутько. - М.: Экзамен, 2017. - 451 с.
28. Лопарева, А.М. Экономика предприятий (организаций) : учебник для студентов / А.М. Лопарева. - М. : Юнити-Дана, 2017. - 340 с.
29. Любушин, Н.П. Анализ и диагностика финансового состояния предприятий / Н.П. Любушин. - М.: ЮНИТИ-ДАНА, 2016. - 434 с.
30. Мазин, А.Л. Экономика труда : Учебное пособие / А.Л. Мазин. - М.: ЮНИТИ, 2016. - 623 с.
31. Малыхин, В.И. Экономика предприятия / В.И. Малыхин. - М.: Высшая школа, 2016. - 547 с.
32. Маремуков, А. Экономика предприятия : Курс лекций. / А. Маремуков. - М.: Новое знание, 2016. - 351 с.
33. Маркарьян, Э.А. Производительность труда и перспективы экономического роста / Э.А. Маркарьян. - М.: Экзамен, 2016. - 241 с.
34. Маслова, В.М. Экономика и социология труда: теория и практика : учебник для бакалавров / В. М. Маслова. - М. : Издательство Юрайт, 2017. - 539 с.
35. Миндрин, А. Экономический анализ в управлении производством / А. Миндрин. - М.: Издательство «Экономика», 2016. - 742 с.
36. Михненко, П. А. Управление производительностью: планирование, измерение и оценка, контроль и повышение / П.А. Михненко. 3-е изд. - М.: ИНФРА-М, 2016. - 284 с.
37. Мхитарян, В.С. Статистика : учебник и практикум для академического бакалавриата / В.С. Мхитарян. - М. : Издательство Юрайт, 2018. - 464 с.

38. Одегов, Ю.Г. Экономика труда : учебник и практикум для академического бакалавриата / Ю. Г. Одегов, Г. Г. Руденко. - 3-е изд., перераб. и доп. - М. : Издательство Юрайт, 2018. - 387 с.
39. Осипова, О.С. Экономика и социология труда. Практикум : учебное пособие для академического бакалавриата / О. С. Осипова. - М. : Издательство Юрайт, 2018. - 401 с.
40. Панкратов, Ф.Г. Экономика фирмы (организации, предприятия) : учебник / Ф.Г. Панкратов. - М. : Финансы и статистика, 2018. - 638 с.
41. Прока, Н.И. Экономика труда в организациях : учебник / Н.И. Прока. - М.: Колос, 2017. - 208 с.
42. Пятова, О.Ф., Сергеева, Т.Ю. Экономика труда : учебное пособие / О.Ф., Пятова, Т.Ю. Сергеева - Самара : РИЦ СГСХА, 2017 . - 136 с.
43. Ремизов, К.С. Экономика труда и социально-трудовые отношения / К.С. Ремизов. - М.: НОРМА, 2016. - 727 с.
44. Роцин, С.Ю. Анализ и моделирование трудовых показателей : Учебник / С.Ю. Роцин. - М.: Финансы и статистика, 2017. - 408 с.
45. Саакян, А.К. Экономика труда: экономическая теория труда : Учеб. пособ. / А.К. Саакян. - М. : Экономика, 2018. - 476 с.
46. Савицкая, Г.В. Управление трудовыми ресурсами : учебное пособие для вузов / Г.В. Савицкая. - М.: МИК, 2016. - 367 с.
47. Савруков, Н.Т. Анализ финансово-экономической деятельности предприятия: Учеб. пособие для вузов / Н.Т. Савруков. - М.: Высшая школа, 2017. - 452 с.
48. Самойлович, В.Г. Анализ деятельности предприятия (фирмы) : / В.Г Самойлович. - М. : Дашков и К, 2017. - 617 с.
49. Сафронов, Н.А. Мотивация труда и повышение эффективности работы / Н.А. Сафронов. - М.: «Экономист», 2017. - 214 с.
50. Семенов, А.В. Факторы производительности труда / А.В. Семенов. - М.: Экономист, 2016. - 697 с.

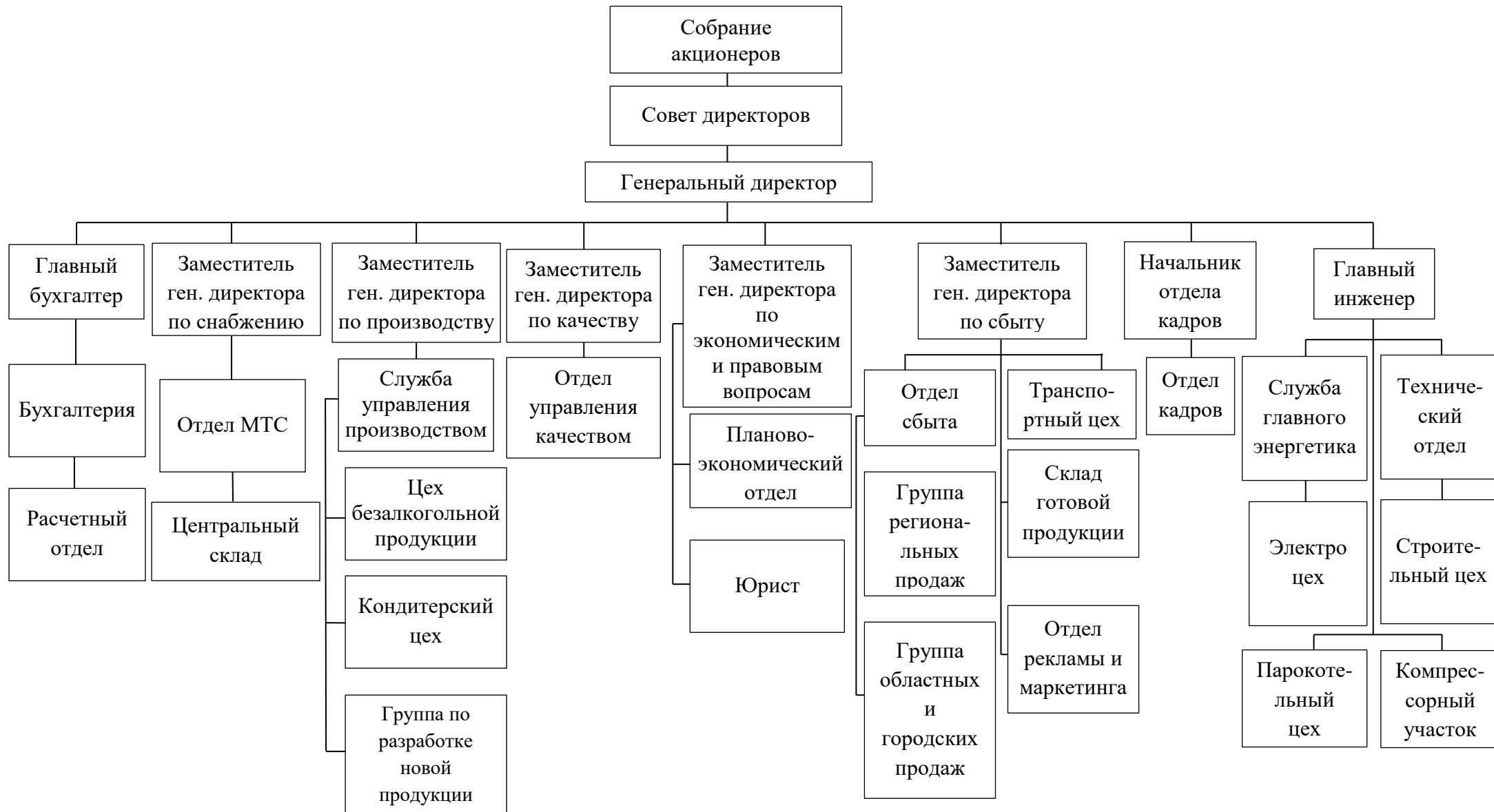
51. Сергеев, И.В. Управление трудовыми ресурсами : Справоч. пособие / И.В. Сергеев. - М.: Финансы и статистика, 2017. - 451 с.
52. Сидорова, А.Ф. Производительность труда - двигатель развития / А.Ф. Сидорова. - М. : ИНФО, 2017. - 245 с.
53. Симонова, М.В. Экономика труда : учебник для академического бакалавриата / М. В. Симонова. - М. : Издательство Юрайт, 2018. - 259 с.
54. Трунин, С.Н. Экономика труда : учебник / С.Н. Трунин. - М.: Экономика, 2016. - 496 с.
55. Чапек, В.Н. Экономика и организация труда : учеб. Пособие / В.Н. Чапек. - СПб. : Питер, 2016. - 398 с.
56. Чечевицына, Л.Н., Хачадурова Е.В. Экономика организации : учебное пособие / Л.Н. Чечевицына, Е.В. Хачадурова. - Ростов н/Д: Феникс, - 2016. - 382 с.
57. Чикатуева, Л.А. Экономика предприятия : учебное пособие / Л.А. Чикутаева. - М.: Экономика, 2018. - 293 с.
58. Щепакин, М.Б., Молчан, А.С., Хандамова, Э.Ф. Экономика труда : учебник / М.Б. Щепакин, А.С. Молчан, Э.Ф. Хандамова. - М.: Магистр, ИНФРА-М, 2017. - 400 с.
59. Яковлев, Р. Экономические показатели, используемые для оценки эффективности деятельности предприятия / Р. Яковлев. - М.: Аудит, ЮНИТИ, 2016. - 476 с.
60. Якушев, А.А. Экономика предприятия : учебник / А.А. Якушев. - М.: КНОРУС, 2016. - 457 с.
61. Официальный сайт АО «Кондитерская фабрика «БЕЛОГОРЬЕ» [Электронный ресурс]. - Режим доступа: <http://www.belogorye-pk.ru/>
62. Раскрытие в сети Интернет годовой бухгалтерской отчетности АО «Кондитерская фабрика «БЕЛОГОРЬЕ» [Электронный ресурс]. - Режим доступа: <http://www.e-disclosure.ru/portal/files.aspx?id=7928&type=3>

63. Раскрытие в сети Интернет годового отчета АО «Кондитерская фабрика «БЕЛОГОРЬЕ» [Электронный ресурс]. - Режим доступа: <http://www.e-disclosure.ru/portal/files.aspx?id=7928&type=2>

64. Раскрытие в сети Интернет Устава АО «Кондитерская фабрика «БЕЛОГОРЬЕ» [Электронный ресурс]. - Режим доступа: <http://www.e-disclosure.ru/portal/files.aspx?id=7928&type=1>

ПРИЛОЖЕНИЯ

Организационная структура АО «Кондитерская фабрика «БЕЛОГОРЬЕ»



Приложение 2

Приложение № 1
к Приказу Министерства финансов
Российской Федерации
от 02.07.2010 № 66н

Бухгалтерский баланс на 31 декабря 20 17 г.

Организация **ОАО "Кондитерская фабрика "Белогорье"**

Идентификационный номер налогоплательщика _____

Вид экономической

деятельности Производство печенья, сухарей и прочих хлебобулочных изделий

Организационно-правовая форма/форма собственности Открытое акционерное Общество

предприятие частных лиц _____

Единица измерения: тыс. руб. (млн. руб.) _____

Местонахождение (адрес) . г. Белгород ул. Промышленная, 19

Дата (число, месяц, год) _____

Форма по ОКУД _____

по ОКПО _____

ИНН _____

по _____

ОКВЭД _____

по ОКФС/ОКФС _____

по ОКЕИ _____

Коды	
0710001	
00354494	
3123001994	
10,72	
47	16
384 (385)	

Пояснения ¹	Наименование показателя ²	Код	На 31 декабря	На 31 декабря	На 31 декабря
			20 17 г. ³	20 16 г. ⁴	20 15 г. ⁵
	АКТИВ				
	I. ВНЕОБОРОТНЫЕ АКТИВЫ				
1.1	Нематериальные активы	1110	883	471	460
	Результаты исследований и разработок	1120			
2.1	Основные средства	1150	193863	196538	197944
2.1	Доходные вложения в материальные ценности	1160			
3.1	Финансовые вложения	1170	14379	12000	12000
	Отложенные налоговые активы	1180	2735	2409	2763
	Прочие внеоборотные активы	1190	739	1820	3564
	Итого по разделу I	1100	212599	213238	216731
	II. ОБОРОТНЫЕ АКТИВЫ				
4.1	Запасы	1210	98361	80027	83234
	Налог на добавленную стоимость по приобретенным ценностям	1220		1	0
5.1	Дебиторская задолженность	1230	473621	434547	405392
	в т.ч. Долгосрочная дебиторская задолженность	1231	152501	66143	66143
3.1	Финансовые вложения	1240	75	195	715
	Денежные средства	1250	544	398	523
	Прочие оборотные активы	1260	1277	1120	1002
	Итого по разделу II	1200	573878	516288	490866
	БАЛАНС	1600	786477	729526	707597

Форма 0710001 с. 2

Пояснения ¹	Наименование показателя ²	Код	На 1 декабря 20 17 г. ³	На 31 декабря 20 16 г. ⁴	На 31 декабря 20 15 г. ⁵
	ПАССИВ				
	III. КАПИТАЛ И РЕЗЕРВЫ⁶				
	Уставный капитал (складочный капитал, уставный фонд, вклады товарищей)	1310	352	352	352
	Собственные акции, выкупленные у акционеров	1320	()	()	()
	Переоценка внеоборотных активов	1340	10583	10583	10583
	Добавочный капитал (без переоценки)	1350			
	Резервный капитал	1360	18	18	18
	Нераспределенная прибыль (непокрытый убыток)	1370	405946	317121	265494
	Итого по разделу III	1300	416899	328074	276447
	IV. ДОЛГОСРОЧНЫЕ ОБЯЗАТЕЛЬСТВА				
	Заемные средства	1410	208338	239038	219338
	Отложенные налоговые обязательства	1420	1563	1261	1274
	Оценочные обязательства	1430			
	Прочие обязательства	1450			
	Итого по разделу IV	1400	209901	240299	220612
	V. КРАТКОСРОЧНЫЕ ОБЯЗАТЕЛЬСТВА				
	Заемные средства	1510	1012	1310	30349
5.3	Кредиторская задолженность	1520	145009	147829	166418
	Доходы будущих периодов	1530			
	Оценочные обязательства	1540	13656	12013	13771
	Прочие обязательства	1550		1	
	Итого по разделу V	1500	159677	161153	196767
	БАЛАНС	1700	786477	729526	707597

Руководитель



(подпись)

марта

20 18 г.

Сиротенко С.И.

(расшифровка подписи)

Главный бухгалтер



(подпись)

Слюсарева Н.Н.

(расшифровка подписи)

Примечания

1. Указывается номер соответствующего пояснения к бухгалтерскому балансу и отчету о прибылях и убытках.
2. В соответствии с Положением по бухгалтерскому учету "Бухгалтерская отчетность организации" ПБУ 4/99, утвержденным Приказом Министерства финансов Российской Федерации от 6 июля 1999 г. № 43н (по заключению Министерства юстиции Российской Федерации № 6417-ПК от 6 августа 1999 г. указанным Приказ в государственной регистрации не нуждается), показатели об отдельных активах, обязательствах могут приводиться общей суммой с раскрытием в пояснениях к бухгалтерскому балансу, если каждый из этих показателей в отдельности несущественен для оценки заинтересованными пользователями финансового положения организации или финансовых результатов ее деятельности.
3. Указывается отчетная дата отчетного периода.
4. Указывается предыдущий год.
5. Указывается год, предшествующий предыдущему.
6. Некоммерческая организация именуется указанный раздел "Целевое финансирование". Вместо показателей "Уставный капитал", "Добавочный капитал", "Резервный капитал" и "Нераспределенная прибыль (непокрытый убыток)" некоммерческая организация включает показатели "Паевой фонд", "Целевой капитал", "Целевые средства", "Фонд недвижимого и особо ценного движимого имущества", "Резервный и иные целевые фонды" (в зависимости от формы некоммерческой организации и источников формирования имущества).
7. Здесь и в других формах отчетов вычитаемый или отрицательный показатель показывается в круглых скобках.

Отчет о финансовых результатах

за _____ год 20 17 г.

Организация ОАО "Кондитерская фабрика "Белогорье"

Идентификационный номер налогоплательщика _____

Вид экономической

деятельности Производство печенья, сухарей и прочих хлебобулочных изделий

Организационно-правовая форма/форма собственности Открытое акционерное общество

Предприятие частных лиц _____

Единица измерения: тыс. руб. (млн. руб.)

Дата (число, месяц, год)

Форма по ОКУД

по ОКПО

ИНН

по

ОКВЭД

по ОКФС/ОКФС

по ОКЕИ

Коды	
0710002	
00354494	
3123001994	
10,72	
47	16
384 (385)	

Пояснения ¹	Наименование показателя ²	Код	За _____ год	
			20 17 г. ³	20 16 г. ⁴
	Выручка ⁵	2110	1756988	1896334
	Себестоимость продаж	2120	1397431	(1599454)
	Валовая прибыль (убыток)	2100	359557	296880
	Коммерческие расходы	2210	(9080)	(10332)
	Управленческие расходы	2220	(173945)	(175442)
	Прибыль (убыток) от продаж	2200	176532	111106
	Доходы от участия в других организациях	2310		
	Проценты к получению	2320	67	105
	Проценты к уплате	2330	(25427)	(33713)
	Прочие доходы	2340	5359	7968
	Прочие расходы	2350	(31506)	(17733)
	Прибыль (убыток) до налогообложения	2300	125025	67733
	Текущий налог на прибыль	2410	(28960)	(15764)
	в т.ч. постоянные налоговые обязательства (активы)	2421	28936	12795
	Изменение отложенных налоговых обязательств	2430	-302	12
	Изменение отложенных налоговых активов	2450	326	-354
	Прочее	2460		
	Чистая прибыль (убыток)	2400	96089	51627

Форма 0710002 с. 2

Пояснения ¹	Наименование показателя ²	Код	За _____ год	
			20 17 г. ³	20 16 г. ⁴
	СПРАВОЧНО			
	Результат от переоценки внеоборотных активов, не включаемый в чистую прибыль (убыток) периода	2510		
	Результат от прочих операций, не включаемый в чистую прибыль (убыток) периода	2520		
	Совокупный финансовый результат периода ⁶	2500	96089	51627
	Базовая прибыль (убыток) на акцию	2900		
	Разводненная прибыль (убыток) на акцию	2910		

Руководитель _____

Сиротенко С.И.

(расшифровка подписи)

главным бухгалтером

Слюсарева Н.Н.

(расшифровка подписи)

Примечания

1. Указывается номер соответствующего пояснения к бухгалтерскому балансу и отчету о прибылях и убытках.
2. В соответствии с Положением по бухгалтерскому учету "Бухгалтерская отчетность организации" ПБУ 4/99, утвержденным Приказом Министерства финансов Российской Федерации от 6 июля 1999 г. № 43н (по заключению Министерства юстиции Российской Федерации № 6417-ПК от 6 августа 1999 г. указанный Приказ в государственной регистрации не нуждается), показатели об отдельных доходах и расходах могут приводиться в отчете о прибылях и убытках общей суммой с раскрытием в пояснениях к отчету о прибылях и убытках, если каждый из этих показателей в отдельности несущественен для оценки заинтересованными пользователями финансового положения организации или финансовых результатов ее деятельности.
3. Указывается отчетный период.
4. Указывается период предыдущего года, аналогичный отчетному периоду.
5. Выручка отражается за минусом налога на добавленную стоимость, акцизов.
6. Совокупный финансовый результат периода определяется как сумма строк "Чистая прибыль (убыток)", "Результат от переоценки внеоборотных активов, не включаемый в чистую прибыль (убыток) периода" и "Результат от прочих операций, не включаемый в чистую прибыль (убыток) отчетного периода".

Отчет о финансовых результатах
за _____ год 20 16 г.

Организация <u>ОАО "Кондитерская фабрика "Белогорье"</u>	Идентификационный номер налогоплательщика _____	Вид экономической деятельности <u>Производство печенья, сухарей и прочих хлебобулочных изделий</u>	Организационно-правовая форма/форма собственности <u>и</u>	Предприятие частных лиц _____	Единица измерения: тыс. руб. (млн. руб.) _____	Коды Форма по ОКУД <u>0710002</u> Дата (число, месяц, год) _____ по ОКПО <u>00354494</u> ИНН <u>3123001994</u> ОКВЭД <u>10,72</u> по ОКФС <u>47</u> по ОКФС <u>16</u> по ОКЕИ <u>384 (385)</u>
--	---	--	--	-------------------------------	--	--

Пояснения ¹	Наименование показателя ²	Код	За _____ год 20 16 г. ³	За _____ год 20 15 г. ⁴
	Выручка ⁵	2110	1896334	1841376
	Себестоимость продаж	2120	(1599454)	(1590243)
	Валовая прибыль (убыток)	2100	296880	251133
	Коммерческие расходы	2210	(10332)	(8885)
	Управленческие расходы	2220	(175442)	(169553)
	Прибыль (убыток) от продаж	2200	111106	72695
	Доходы от участия в других организациях	2310		
	Проценты к получению	2320	105	176
	Проценты к уплате	2330	(33713)	(32221)
	Прочие доходы	2340	7968	5409
	Прочие расходы	2350	(17733)	(19132)
	Прибыль (убыток) до налогообложения	2300	67733	26927
	Текущий налог на прибыль	2410	(15764)	(8347)
	в т.ч. постоянные налоговые обязательства (активы)	2421	12795	8979
	Изменение отложенных налоговых обязательств	2430	12	-629
	Изменение отложенных налоговых активов	2450	-354	1266
	Прочее	2460		
	Чистая прибыль (убыток)	2400	51627	19217

Форма 0710002 с. 2

Пояснения ¹	Наименование показателя ²	Код	За _____ год 20 16 г. ³	За _____ год 20 15 г. ⁴
	СПРАВОЧНО			
	Результат от переоценки внеоборотных активов, не включаемый в чистую прибыль (убыток) периода	2510		
	Результат от прочих операций, не включаемый в чистую прибыль (убыток) периода	2520		
	Совокупный финансовый результат периода ⁶	2500	51627	19217
	Базовая прибыль (убыток) на акцию	2900		
	Разводненная прибыль (убыток) на акцию	2910		

Руководитель _____ Сиротенко С.А. (подпись) (расшифровка подписи) _____ Слюсарева Н.Н. (подпись) (расшифровка подписи)
" 27 " марта 20 17 г.



Примечания

- Указывается номер соответствующего пояснения к бухгалтерскому балансу и отчету о прибылях и убытках.
- В соответствии с Положением по бухгалтерскому учету "Бухгалтерская отчетность организации" ПБУ 4/99, утвержденным Приказом Министерства финансов Российской Федерации от 6 июля 1999 г. № 43н (по заключению Министерства юстиции Российской Федерации № 6417-ПК от 6 августа 1999 г. указанный Приказ в государственной регистрации не нуждается), показатели об отдельных доходах и расходах могут приводиться в отчете о прибылях и убытках общей суммой с раскрытием в пояснениях к отчету о прибылях и убытках, если каждый из этих показателей в отдельности несущественен для оценки заинтересованными пользователями финансового положения организации или финансовых результатов ее деятельности.
- Указывается отчетный период.
- Указывается период предыдущего года, аналогичный отчетному периоду.
- Выручка отражается за минусом налога на добавленную стоимость, акцизов.
- Совокупный финансовый результат периода определяется как сумма строк "Чистая прибыль (убыток)", "Результат от переоценки внеоборотных активов, не включаемый в чистую прибыль (убыток) периода" и "Результат от прочих операций, не включаемый в чистую прибыль (убыток) отчетного периода".

Сведения о численности и средней заработной плате работников
АО «Кондитерская фабрика «БЕЛОГОРЬЕ» за 2015-2017 гг.

Показатель	2015 г.	2016 г.	2017 г.
Численность персонала, чел.	835	899	847
в том числе рабочих	716	793	744
Средняя заработная плата одного работника ППП, руб.	28 337	29 089	31 038
Средняя заработная плата одного рабочего, руб.	22 734	24 208	26 793

Главный бухгалтер



(Handwritten signature)
(подпись)

/ Н.Н. Слюсарева

Объемы реализации основных видов продукции
АО «Кондитерская фабрика «БЕЛОГОРЬЕ» за 2015-2017 гг.

№ п/п	Показатели	Ед. изм.	2015 г.	2016 г.	2017 г.
1.	Объем реализации продукции и услуг	тыс.руб.	1841376	1896334	1756988
2.	Кондитерские изделия, в т.ч.:	тонн	26067	26357	26671
3.	сдобное	тонн	801	805	956
4.	в глазури	тонн	3102	3208	3439
5.	крекер	тонн	9174	10275	12442
6.	затяжное	тонн	1557	1664	1823
7.	сахарное	тонн	9726	8530	6908
8.	вафли	тонн	1450	1270	1127
9.	сложное	тонн	257	605	-24
10.	Минеральная вода, БЦ №1	тыс.полул.	35696,2	37110,4	30841,2
11.	Родник Белогорья 5,0 л	тыс.полул.	2987,1	3105,5	3865,39
12.	Родник Белогорья 18,9 л	тыс.полул.	6314,8	6458,14	6668,18
13.	Родник Белогорья розлив	тыс.полул.	26394,3	27546,76	20307,63
14.	Квас	тыс.дкл	47,4	54,6	49
15.	Мин. вода и сладкие напитки БЦ №2	тыс.дкл	912,4	874,2	0
16.	Сладкая вода	тыс.дкл	672,3	541	0
17.	Вода минеральная и ВК	тыс.дкл	240,1	333,2	0

Главный бухгалтер



Н.Н. Слюсарева
(подпись)

/ Н.Н. Слюсарева