

МИНИСТЕРСТВО НАУКИ И ВЫСШЕГО ОБРАЗОВАНИЯ  
РОССИЙСКОЙ ФЕДЕРАЦИИ  
РОСТОВСКИЙ ГОСУДАРСТВЕННЫЙ ЭКОНОМИЧЕСКИЙ  
УНИВЕРСИТЕТ (РИНХ)  
ТАГАНРОГСКИЙ ИНСТИТУТ ИМЕНИ А. П. ЧЕХОВА  
(ФИЛИАЛ)

**Факультет педагогики и методики дошкольного,  
начального и дополнительного образования**

**Кафедра русского языка, культуры и коррекции  
речи**

ДОПУСТИТЬ К ЗАЩИТЕ  
И.о.зав. кафедрой \_\_\_\_\_  
к.ф.н., доцент В.С. Анохина  
«\_\_» \_\_\_\_\_ 2019 г.

**ВЫПУСКНАЯ КВАЛИФИКАЦИОННАЯ РАБОТА**  
**на тему**  
**«ИСПОЛЬЗОВАНИЕ ИННОВАЦИОННЫХ**  
**ЛОГОПЕДИЧЕСКИХ ТЕХНОЛОГИЙ ДЛЯ ОБОГАЩЕНИЯ**  
**ПРИЛАГАТЕЛЬНЫМИ СЛОВАРЯ ДОШКОЛЬНИКОВ**  
**С НАРУШЕНИЯМИ РЕЧИ»**

Автор  
Борцова  
студент группы ЛОГ-441  
44.03.03 Специальное (дефектологическое) образование  
44.03.03.01 Логопедия

Оксана Сергеевна

Руководитель выпускной  
квалификационной работы  
к.п.н., доцент  
Макарова

Наталья Викторовна

Таганрог, 2019

## ОГЛАВЛЕНИЕ

|   |    |
|---|----|
| ГЛАВА 1. ТЕОРЕТИЧЕСКИЕ ОСНОВЫ ИССЛЕДОВАНИЯ<br>СЛОВАРЯ ПРИЛАГАТЕЛЬНЫХ У ДОШКОЛЬНИКОВ.....                                | 7  |
| 1.1. Особенности формирования словаря у детей в онтогенезе  | 7  |
| 1.2. Особенности формирования словаря прилагательных у<br>детей с нарушениями речи.....                                 | 9  |
| ГЛАВА 2. ЭМПИРИЧЕСКОЕ ИЗУЧЕНИЕ СЛОВАРЯ<br>ПРИЛАГАТЕЛЬНЫХ У ДОШКОЛЬНИКОВ С НАРУШЕНИЯМИ<br>РЕЧИ.....                      | 13 |
| 2.1. Организация и методика исследования.....   | 13 |
| 2.2. Анализ результатов констатирующего этапа исследования  | 19 |
| ГЛАВА 3. СИСТЕМА ЛОГОПЕДИЧЕСКОЙ РАБОТЫ<br>ПО ОБОГАЩЕНИЮ ПРИЛАГАТЕЛЬНЫМИ СЛОВАРЯ<br>ДОШКОЛЬНИКОВ С НАРУШЕНИЯМИ РЕЧИ..... | 26 |
| 3.1. Организация работы по обогащению словаря<br>прилагательных дошкольников с нарушениями речи.....                    | 26 |
| 3.2. Результаты контрольного эксперимента.....  | 33 |
| ЗАКЛЮЧЕНИЕ.....   | 40 |
| СПИСОК ЛИТЕРАТУРЫ И ИСТОЧНИКОВ.....   | 43 |
| ПРИЛОЖЕНИЯ.....   | 46 |

## **ВВЕДЕНИЕ**

Изучением развития речи в норме занимались многие отечественные исследователи: А.Н. Гвоздев, М. Зеeman, Е.И. Тихеева и др. Было выявлено, что в ходе нормального речевого развития ребёнок постепенно овладевает языковыми средствами общения: происходит накопление его словарного запаса, формирование системы различных форм слов и словосочетаний.

Богатство является признаком высокого развития речи ребенка. Обогащение словарного запаса является необходимым условием для развития коммуникативных умений детей. В дошкольном возрасте ребенок должен овладеть таким словарем, который позволил бы ему общаться со сверстниками и взрослыми, успешно обучаться в школе, понимать литературу, телевизионные и радиопередачи и т.д. Основным смыслом обогащения словаря дошкольников состоит в том, чтобы выработать у детей умение отбирать для высказывания те слова, которые будут наиболее точно отражать его замысел. От того, насколько четко будет построена работа по расширению и обогащению словарного запаса детей, во многом зависит уровень развития речи детей дошкольного возраста.

В исследованиях ряда авторов (Г.С. Гуменная, Р.Е. Левина, Н.А. Никашина, Л.Ф. Спинова, Т.Б. Филичева, Н.А. Чевелева, Г.В. Чиркина, С.Н. Шаховская, А.В. Ястребова) отмечается, что у детей с нарушениями речи наблюдаются трудности усвоения лексических закономерностей родного языка. Известно, что становление такой части речи, как имя прилагательное, в онтогенезе происходит позднее остальных. Употребление

прилагательного вызывает большие затруднения даже в условиях специального обучения, поэтому дошкольники с нарушениями речи нуждаются в дополнительной стимуляции словаря.

На значимость работы по обогащению словаря ребенка именами прилагательными указывал Н.С. Рождественский: «Обогащение словаря ребенка прилагательными имеет важное значение потому, что с их помощью ребенок выделяет в предметах, лицах и явлениях те качества, которые осмысливаются им как наиболее важные для него по своей жизненной значимости в связи с его интересами и потребностями» [16, с. 24].

Находясь на границе соприкосновения педагогики, психологии и медицины, логопедия использует в своей практике, адаптируя к потребностям детей, наиболее эффективные как традиционные, так и нетрадиционные методы и приёмы коррекционно-развивающей работы, помогающие оптимизировать работу учителя-логопеда.

В деятельности учителя-логопеда, направленной на коррекционно-развивающую работу с детьми, инновационные методы приобретают все большее значение. Эти методы, наряду с традиционными, способствуют достижению максимально возможных успехов в преодолении речевых нарушений. Следовательно, поиски новых приемов и методик в логопедической практике коррекции речи не утратили своей актуальности [6, с. 33-34].

Инновационные технологии - это внедрённые, новые, обладающие повышенной эффективностью методы и

инструменты, приёмы, являющиеся конечным результатом интеллектуальной деятельности педагога [13, с. 10].

Применительно к педагогическому процессу, инновация означает введение нового в цели, содержание, методы и формы образования, организацию совместной деятельности педагога и ребёнка.

Основным критерием «инновационности» технологии является повышение эффективности образовательного процесса за счёт её применения.

К настоящему времени наука располагает богатым практическим материалом по обогащению словарного запаса детей дошкольного возраста с речевыми нарушениями, однако проблема коррекции словаря прилагательных с применением инновационных технологий раскрыта недостаточно, что и определило **актуальность нашего исследования.**

Исходя из этого, **целью исследования** является выявление эффективности использования инновационных логопедических технологий для обогащения словаря прилагательных у дошкольников с нарушениями речи.

**Объект исследования:** словарь имен прилагательных у дошкольников с нарушениями речи.

**Предмет исследования:** возможности использования инновационных логопедических технологий для обогащения словаря прилагательных дошкольников с нарушениями речи.

**Гипотеза исследования** заключается в том, что использование инновационных логопедических технологий может позволить добиться высокой эффективности в коррекционной работе по обогащению прилагательными

словаря дошкольников с нарушениями речи при соблюдении ряда здоровьесберегающих условий:

- образовательную деятельность с использованием компьютеров для детей 5-7 лет следует проводить не более одного раза в течение дня и не чаще трех раз в неделю в дни наиболее высокой работоспособности: во вторник, в среду и в четверг;

- непрерывная продолжительность работы с компьютером для детей 5 лет не должна превышать 10 минут и для детей 6-7 лет – 15 минут;

Экспериментальная база исследования: МАДОУ детский сад № 66 «Теремок» г. Таганрога.

#### **Задачи исследования:**

- Изучить и проанализировать научно-теоретическую и методическую литературу по теме исследования.

- Изучить экспериментальным путем особенности словаря прилагательных у детей старшего дошкольного возраста с нарушениями речи.

- Апробировать методы и приемы логопедической работы по обогащению словаря прилагательных с использованием инновационных технологий.

- Выявить эффективность логопедической работы по обогащению словаря прилагательных у дошкольников с нарушениями речи.

Для решения поставленных задач использовались следующие **методы исследования:**

1. Теоретические: изучение и анализ научно-теоретической и методической литературы по проблеме исследования.

2. Методы качественно-количественной обработки полученных данных на этапах констатирующего, формирующего и контрольного эксперимента.

3. Методы и приемы логопедической работы.

**Методологической основой исследования** послужили работы Р.И. Лалаевой, Н.В. Серебряковой, Р.Е. Левиной, Т.Б. Филичевой.

**Практическая значимость исследования:** результаты данного исследования будут полезны родителям, учителям-логопедам и воспитателям дошкольных учреждений, работающим над развитием словарного запаса дошкольников с нарушениями речи.

**Структура работы:** оглавление, введение, три главы, заключение, список литературы и источников.

# **ГЛАВА 1. ТЕОРЕТИЧЕСКИЕ ОСНОВЫ ИССЛЕДОВАНИЯ СЛОВАРЯ ПРИЛАГАТЕЛЬНЫХ У ДОШКОЛЬНИКОВ**

## **1.1. Особенности формирования словаря у детей в онтогенезе**

Вопросам становления речи при ее нормальном развитии у детей уделяется достаточно много внимания в специальной и лингвистической литературе. Так, в работах В.И. Бельтюкова, А.Н. Гвоздева, Г.Л. Розенгард-Пупко, Д.Б. Эльконина, А.А. Леонтьева, Н.Х. Швачкина, С.Н. Цейтлин, О.С. Ушаковой подробно описано формирование речи детей, начиная с самого раннего детства.

По мнению ученых и практиков, для ребенка речь – это средство связи с окружающим миром, возможность взаимодействия, источник информации, развития мышления, она является важнейшей составляющей нервно-психического развития.

Если ребенок развивается при благоприятных социальных условиях и правильном воспитании, у него обогащается жизненный опыт, совершенствуется ведущая деятельность, развивается общение с окружающим миром, людьми. Все это приводит к активному формированию словаря.

По данным исследований О.В. Правдиной, словарь у детей дошкольного возраста накапливается и формируется очень быстро. Его количественное развитие характеризуется следующими цифрами: к году у ребенка имеется несколько



слов, к двум годам – от 200 до 300 слов, к трем годам – от 1500 до 2000 слов [15, с. 30].

По данным А. Штерна, в период от 1 года 2 месяцев до 1 года 6 месяцев, словарь ребенка насчитывает примерно 100 слов. В 2 года – от 300 до 400 слов. В 3 года – от 1000 до 1100 слов. В 4 года – 1600 слов. В 5 лет – 2200 слов [20, с. 64].

Е.А. Аркин показал, что в словаре четырехлетнего ребенка преобладают существительные и составляют 50,2% от всего лексикона детей. Глаголов насчитывается 27,4%, прилагательных – 11,8%, наречий – 5,8%, числительных – 1,9%, союзов – 1,2%, предлогов – 0,9%, междометий и частиц – 0,8% [2, с. 56].

Таким образом, усвоение частей речи происходит в следующей последовательности: существительные – это обычно первые слова, глаголы появляются почти одновременно с существительными, наречия – несколько позже. Некоторые формы местоимений появляются очень рано и прочно усваиваются. Прилагательные начинают употребляться сравнительно очень поздно. Служебные слова появляются в языке ребенка одними из самых последних. Причастия и деепричастия усваиваются только в школьном возрасте.

М.Ф. Фомичева подразделяет детей на возрастные группы, выделяя этапы формирования лексики у детей с нормальным речевым развитием: младшая, средняя, старшая, подготовительная [22, с. 37].

Младшая группа. У детей трех лет непрерывно идет процесс увеличения словаря как активного, так и пассивного. Если в два года у ребенка словарный запас составляет от 250 до 300 слов, то в три года он имеет, как правило, от 800 до 1000

слов. У детей трех лет наблюдается неправильность в произношении ряда слов, особенно длинных и малознакомых: сокращения слов (*сипед* – велосипед); перестановка в слове слогов (*замукальные* – музыкальные); перестановка в слове звуков (*певрый* – первый); пропуски в слове звуков. Иногда дети, чтобы избежать стечения согласных звуков, вводят дополнительные гласные, которые постепенно исчезают.

Средняя группа. К четырем годам активный словарь ребенка достигает от 1900 до 2000 слов. В словаре детей уменьшается количество сокращений, перестановок, пропусков, появляется образование слов по аналогии.

Старший возраст. К пяти годам запас слов детей увеличивается от 2500 до 3000 слов. В активном словаре появляются обобщающие слова, дети правильно называют предметы домашнего обихода. Вместе с процессом накопления слов у детей идет процесс качественного усовершенствования их произношения. Уже не встречаются пропуски, перестановки слогов и звуков. Эти явления могут быть только в некоторых трудных малознакомых словах (*экскаватор*).

Подготовительная группа. Дети старшего дошкольного возраста имеют большой словарный запас – от 3000 до 3500. Это преимущественно слова, которые наиболее часто употребляются при общении с окружающими. Несмотря на довольно большой запас слов, речь ребенка иногда бывает бедна, потому, что в общении они активно пользуются значительно меньшим количеством слов. Их обиходный, активный словарь ограничен. Нередко дети употребляют слова и выражения некстати, неточно, вкладывая в них свой смысл. В

отдельных случаях словарь детей засорен просторечными словами и оборотами [22, с. 43-85].

Таким образом, развитие словаря – это длительный процесс количественного накопления слов, который усложняется от одной возрастной группы к другой. Обогащение словарного запаса является необходимым условием для развития коммуникативных умений детей. К моменту поступления в школу и дальнейшему успешному обучению должен быть сформирован определенный запас слов.

## **1.2. Особенности формирования словаря прилагательных у детей с нарушениями речи**

Исследования Р.Е. Левиной, В.А. Ковшикова, Т.Б. Филичевой, Г.В. Чиркиной показали, что развитие речи детей дошкольного возраста с нарушениями речи проходит с существенными отклонениями от возрастных нормативов.

В работах В.К. Воробьевой, Б.М. Гриншпун, Н.С. Жуковой, Н.В. Серебряковой, Т.Б. Филичевой, С.Н. Шаховской подчеркивается, что у детей с речевыми нарушениями различного генеза отмечается ограниченный словарный запас. Характерным признаком для этой группы детей являются значительные индивидуальные различия, которые во многом обусловлены различным патогенезом.

Известно, что нарушения речи достаточно многообразны и могут проявляться в отклонениях произношения, недостатках грамматического строя речи, бедности словарного запаса, а также в недостатках темпа и плавности речи. Бедность

словарного запаса имеет место лишь при определенных нарушениях речи, одним из которых является общее недоразвитие речи (ОНР). Данное расстройство характеризуется тем, что недостатки проявляются во всех компонентах языковой системы: фонетики, лексики и грамматики. Р.Е. Левина показала, что при ОНР нарушения речи могут быть выражены в различной степени тяжести: от полной невозможности соединять слова во фразы до развернутой речи с элементами фонетико-фонематического и лексико-грамматического несовершенства [12, с. 26].

Овладение лексикой для дошкольников с общим недоразвитием речи представляет особую сложность. Ограниченность словарного запаса у них проявляется как в импрессивной, так и в экспрессивной речи. Процесс формирования атрибутивного словаря осуществляется с учётом не только этиологического разнообразия форм речевых нарушений и возраста ребёнка, но и онтогенетических этапов развития предикативной лексики, уровней общего недоразвития речи и базируется на теории о многообразии форм и значений предиката.

Особенно большие различия между детьми с нормальным и нарушенным речевым развитием наблюдается при актуализации словаря прилагательных. У дошкольников с общим недоразвитием речи выявляются трудности в назывании многих прилагательных, употребляющихся в речи их нормально развивающихся сверстников: *узкий, кислый, пушистый, гладкий, квадратный* и др. Нарушение формирования лексики у этих детей также выражено в трудности поиска нового слова, в нарушении актуализации

пассивного словаря. Характерной особенностью словаря слов признаков детей с ОНР является неточность употребления слов, которая выражается в вербальных парафазиях (заменах). В одних случаях дети употребляют слова в излишне широком значении, в других появляется слишком узкое понимание значения слова [11, с. 9].

Иногда дети с общим недоразвитием речи используют слово лишь в определенной ситуации, слово не вводится в контекст при описании других ситуаций. Таким образом, понимание и использование слова носит ситуативный характер.

Замены (парафазии) прилагательных у детей с ОНР свидетельствуют о том, что дети не выделяют существенных признаков, не дифференцируют качества предметов. По мнению Р.И. Лалаевой и Н.В. Серебряковой, распространенными являются, например, замены: *высокий – длинный, низкий – маленький, узкий – маленький*. Замены прилагательных осуществляются из-за недифференцированности признаков величины, высоты, ширины, толщины [11, с. 12].

Формирование словаря прилагательных очень важно для развития речи ребёнка. При малом употреблении ребёнком имён прилагательных его речь становится бедной, не красочной, не эмоциональной.

Количественные и качественные показатели позволяют сделать выводы об особенностях словаря прилагательных у детей с общим недоразвитием речи:

- малое количество употребляемых прилагательных в речи детей;

- резкое расхождение в объёме активного и пассивного словаря прилагательных;
- трудности в назывании некоторых прилагательных (*узкий, широкий, гладкий, овальный, прямоугольный и т.д.*);
- трудности в группировке семантически близких слов;
- неумение подбирать антонимы и синонимы к прилагательным;
- трудности при назывании прилагательных по представлению;
- увеличение количества употребляемых прилагательных при использовании наглядной опоры в виде картинки или натурального предмета;
- трудности в словообразовании относительных, качественных и притяжательных прилагательных.

Таким образом, анализ особенностей формирования активного словаря имен прилагательных у детей с нарушениями речи, показал, что дети имеют ряд проблем в речевом развитии: вербальные парафазии; трудности в дифференциации качества предметов, значений слов; неточности употребления слов. Все это указывает на необходимость проведения педагогического развития указанного процесса.

## **ГЛАВА 2. ЭМПИРИЧЕСКОЕ ИЗУЧЕНИЕ СЛОВАРЯ ПРИЛАГАТЕЛЬНЫХ У ДОШКОЛЬНИКОВ С НАРУШЕНИЯМИ РЕЧИ**

### **2.1. Организация и методика исследования**

Изучение и анализ специальной литературы показали, что дети с нарушениями речи имеют ряд проблем в речевом развитии: вербальные парафазии; трудности в дифференциации качества предметов, значений слов; неточности употребления слов. В связи с этим нами было проведено эмпирическое исследование.

**Экспериментальная база** исследования: МАДОУ детский сад № 66 «Теремок» г. Таганрога.

**Экспериментальная группа:** 10 детей в возрасте 6 лет, имеющих логопедическое заключение: ОНР-III уровня, второй год обучения. Все дошкольники посещают подготовительную к школе группу для детей с нарушениями речи.

**Цель** констатирующего этапа исследования: изучение особенностей словаря прилагательных у детей дошкольного возраста с нарушениями речи.

#### **Задачи:**

1. Организовать эмпирическое исследование по изучению словаря прилагательных дошкольников с нарушениями речи.

2. Разработать программу логопедического обследования и провести экспериментальное исследование состояния речи детей.

3. Проанализировать полученные данные исследования детей экспериментальной группы, сформулировать выводы по констатирующему исследованию.

**В эксперименте использовались следующие методы:**

1. Логопедическое обследование.
2. Беседа с детьми и педагогами.
3. Речевые и дидактические игры.
4. Обобщение, сравнение и количественно-качественный анализ полученных результатов исследования.

**Описание констатирующего эксперимента**

Для изучения состояния словаря прилагательных у детей с ОНР-III уровня мы разработали программу логопедического обследования, в основу которой были положены методические рекомендации Р.И. Лалаевой и Н.В. Серебряковой. [11].

Программа логопедического обследования включает в себя 6 заданий, направленных на обследование:

- активного словаря качественных прилагательных, обозначающих свойства и признаки предмета;
- образование относительных и притяжательных прилагательных;
- использование антонимов и синонимов;
- способности детей подбирать наиболее точные слова к заданным.

Логопедическое обследование словаря прилагательных осуществлялось с каждым ребенком индивидуально в игровой форме. При проведении обследования учитывались следующие требования:

1. Создание доброжелательной обстановки, установление контакта с ребенком.



2. Выяснение понимания ребенком смыслового значения предлагаемых в процессе обследования слов и разъяснение значения незнакомых ребенку слов.

3. Применение четких инструкций по выполнению заданий.

### **Программа логопедического обследования**

**Задание 1.** «Скажи, какой».

**Цель:** определить уровень активного словаря качественных прилагательных, обозначаемых цвет, форму, длину.

**Процедура и инструкция.** Ребенку предъявляются группы предметных картинок и задаётся вопрос: «Какой он\она\оно?». Если ребенок затрудняется в подборе прилагательных, ему задаются наводящие вопросы: «Какой он по цвету\форме\длины и т.д.?».

**Наглядный материал:** предметные картинки по группам, обозначающим следующие характеристики:

1. Цвет предметов: красный, синий, зеленый, желтый, черный, белый, розовый, оранжевый, голубой, фиолетовый, салатный, коричневый.

2. Форму предметов: мяч (круглый), тарелка (овальная), кубики (квадратные), пирамидка (треугольная), стол (прямоугольный).

3. Вкусовые ощущения: лимон (кислый), яблоко (сладкое, вкусное), чеснок (горький), огурец из банки (соленый).

4. Температуру: чашка чая (горячая), мороженое (холодное), шуба (теплая).

5. Тактильные ощущения: ёжик (колючий), помидор (гладкий), котенок (пушистый), подушка (мягкая), стол (твердый), зонтик (мокрый), зонтик (сухой).

6. Высоту: дом (высокий и низкий).

7. Толщину: дерево (толстое, тонкое).

8. Длину: карандаш (длинный и короткий).

9. Ширину: лестница (широкая и узкая).

10. Величину: медведи (большой, средний, маленький).

11. Вес: перо (легкое), гиря (тяжелая).

**Оценивание:**

2 балла – правильно называет прилагательные к каждому предмету по каждому блоку без посторонней помощи.

1 балл – затрудняется, называет прилагательные только с наводящими вопросами.

0 балла – отказ от называния слов\ неправильное называние слов даже с наводящими вопросами.

**Задание 2. «Ассоциации».**

**Цель:** выявление способности детей подбирать подходящие прилагательные к заданным словам.

**Процедура и инструкция.** Ребенку предлагается подобрать к заданному слову как можно больше определений. Для этого называют слово и задают наводящие вопросы: «Он какой? Как про него можно сказать? Каким он может быть?». Результаты фиксируются.

**Наглядный материал:** предметные картинки, иллюстрирующие мяч, яблоко, дерево, собака, человек.

**Оценивание:**

2 балла – придумано 3 и более слов.

1 балл – менее 3х слов, требовалась помощь логопеда.

0 балла – ответ не соответствует семантическому полю слова\ отказ от ответа.

### **Задание 3.** «Скажи наоборот».

**Цель:** определить уровень знаний ребенка о противоположных признаках предметов или слов-антонимов и правильное их употребление.

Речевой материал:

Слон большой, а комар...

Гиря тяжелая, а перо...

Белка добрая, а волк...

Зимой погода холодная, а летом...

Мед сладкий, а чеснок...

Дерево высокое, а куст...

Дедушка старый, а внук...

Это новая одежда, а это одежда...

Чай горячий, а мороженое...

Лев смелый, а заяц...

Река широкая, а ручеек...

Этот человек худой, а этот ...

**Процедура и инструкция:** Логопед читает предложение, а ребенок должен его закончить словом, противоположным по смыслу слову, находящемуся в первой части высказывания. «Закончи предложение словом-неприятелем».

### **Оценивание:**

2 балла – правильное название прилагательных с противоположным значением.

1 балл – затрудняется, называет прилагательные с наводящими вопросами.

0 балла – неправильно подбирает слова\отказ от ответа.

#### **Задание 4.** «Слова-приятели».

**Цель:** выявление умения подбирать синонимы к заданным словам, вдумываться в смысл употребляемых слов и правильно их сочетать.

**Материал:** предметные картинки:

А) веселый мальчик

Б) грустная девочка

В) храбрый лев

Г) мудрая сова

Д) красивая кукла

Примерные ответы детей:

А) радостный, счастливый, беззаботный, улыбочивый, жизнерадостный

Б) печальная, унылая, несчастная, расстроенная, безрадостная

В) отважный, смелый, героический, бесстрашный, бравый

Г) умная, знающая, грамотная, толковая, неглупая

Д) прекрасная, симпатичная, великолепная, привлекательная

**Процедура и инструкция:** Логопед предлагает картинки, называет их и просит ребенка: «Скажи, как можно его\её назвать по-другому? Назови слова-приятели»

**Оценивание:**

2 балла – правильное название синонимов к каждому слову, иллюстрированного предметной картинкой.

1 балл – затрудняется, требуется помощь.

0 балла – неправильно подбирает синонимы\ отказ от ответа.

#### **Задание 5.** «Из чего сделано?».

**Цель:** Определить уровень относительных прилагательных.

**Материал:** предметные картинки: деревянный стол, кожаная сумка, шерстяной свитер, резиновый мяч, железный замок, стеклянный стакан, бумажный самолетик, апельсиновый сок, сливовый сок, яблочный пирог, виноградный сок, тыквенная каша, грибной суп.

**Процедура и инструкция:** Логопед предлагает дошкольнику картинки. Говорит: «Смотри, этот стол сделан из дерева, значит стол какой?». Ребенок отвечает, ответы фиксируются. Так продолжают с каждой картинкой.

**Оценивание:**

2 балла – правильно называет прилагательные.

1 балл – затрудняется, требуется помощь.

0 балла – неправильно называет слово\ отказ от ответа.

**Задание 6.** «Чей предмет?».

**Цель:** Определить уровень активного словаря притяжательных прилагательных, правильное их употребление.

**Материал:**

А) Сюжетные картинки: папа держит книгу, у бабушки в руке очки, мама красит губы, дедушка читает газету.

Б) Предметные картинки: лиса, заяц, волк, медведь возле берлоги.

**Процедура и инструкция:** Логопед предлагает предметные и сюжетные картинки. Задает вопрос ребенку: «Смотри, папа держит книгу, значит книга чья?». Ответы ребенка фиксируются.

Оценивание:

2 балла - правильно называет притяжательные прилагательные на предметных/сюжетных картинках.

1 балл - ошибается, но исправляется \ требуется помощь.

0 балла - неправильно называет слова \ отказ от ответа.

### **Общий результат исследования (в баллах).**

Суммируя баллы за выполнение всех заданий логопедического обследования, можно определить уровень сформированности словаря прилагательных у детей экспериментальной группы на основании следующих критериев оценки:

1. От 38 до 50 баллов - высокий уровень.
2. От 26 до 37 баллов - средний уровень.
3. От 13 до 25 баллов - низкий уровень.
4. От 1 до 12 баллов - очень низкий уровень.

## **2.2. Анализ результатов констатирующего этапа исследования**

Проведенное нами логопедическое обследование, направленное на изучение состояния словаря прилагательных у дошкольников с нарушениями речи, выявило результаты, которые нами были количественно и качественно проанализированы.

### **Задание 1. «Скажи, какой».**

Изучение результатов исследования показало, что никто из детей не смог набрать максимально возможное количество баллов от 18 до 22, соответствующее высокому уровню. Таким образом, детей с высоким уровнем развития словаря по первому заданию не выявлено.

Результат 11 баллов до 17 баллов считается показателем среднего уровня. Анализ материалов обследования показал, что 70% испытуемых имели средний уровень развития словаря прилагательных и испытывали затруднения при подборе прилагательных, обозначающих ширину и высоту: *маленький* вместо *низкий*, *большой* вместо *широкий*.

30% испытуемых имели низкий уровень развития словаря прилагательных, для которого характерны бедность и ограниченность словарного запаса. Дети неправильно употребляли прилагательные, обозначающие цвет, форму, вкусовые ощущения, величину, ширину, длину, толщину предметов. Например, *круглая* вместо *овальная*, *большой* вместо *высокий*, *маленький* вместо *узкий*, *маленький* вместо *короткий*, *большой* вместо *толстый*.

Результаты обследования детей экспериментальной группы представлены в таблице 2.1.

Таблица 2.1 - Результаты исследования по заданию 1 баллах

| <b>Ребенок</b>     |             | <b>1</b> | <b>2</b> | <b>3</b> | <b>4</b> | <b>5</b> | <b>6</b> | <b>7</b> | <b>8</b> | <b>9</b> | <b>10</b> |
|--------------------|-------------|----------|----------|----------|----------|----------|----------|----------|----------|----------|-----------|
| <b>№ категории</b> |             |          |          |          |          |          |          |          |          |          |           |
| 1                  | Цвет        | 2        | 1        | 1        | 2        | 2        | 2        | 1        | 2        | 1        | 1         |
| 2                  | Форма       | 2        | 1        | 1        | 1        | 1        | 1        | 1        | 1        | 1        | 1         |
| 3                  | Вкус        | 1        | 2        | 1        | 2        | 1        | 2        | 1        | 0        | 1        | 2         |
| 4                  | Температура | 2        | 2        | 2        | 2        | 2        | 2        | 2        | 2        | 2        | 2         |
| 5                  | Кинестетика | 1        | 1        | 1        | 1        | 1        | 1        | 1        | 1        | 1        | 1         |
| 6                  | Высота      | 1        | 0        | 0        | 0        | 1        | 1        | 0        | 0        | 0        | 0         |
| 7                  | Толщина     | 1        | 1        | 0        | 1        | 0        | 1        | 0        | 0        | 1        | 1         |
| 8                  | Длина       | 1        | 1        | 1        | 1        | 1        | 1        | 1        | 2        | 1        | 1         |
| 9                  | Ширина      | 1        | 0        | 0        | 1        | 0        | 0        | 1        | 1        | 0        | 0         |
| 10                 | Величина    | 2        | 1        | 2        | 2        | 2        | 2        | 2        | 2        | 1        | 2         |

|    |               |           |           |          |           |           |           |           |           |          |           |
|----|---------------|-----------|-----------|----------|-----------|-----------|-----------|-----------|-----------|----------|-----------|
| 11 | Вес           | 1         | 0         | 0        | 1         | 1         | 1         | 1         | 1         | 0        | 0         |
|    | <b>Сумма:</b> | <b>15</b> | <b>10</b> | <b>9</b> | <b>14</b> | <b>12</b> | <b>14</b> | <b>11</b> | <b>12</b> | <b>9</b> | <b>11</b> |

## **Задание 2.** «Ассоциации».

Анализ результатов исследования показал, что 10% испытуемых имеют высокий уровень развития словаря прилагательных, что соответствует результату от 8 до 10 баллов. 50% детей имеют средний уровень развития словаря прилагательных (5-7 баллов), 40% – низкий уровень (0-4 балла).

Исследование выявило, что дети с высоким уровнем развития словарного запаса прилагательных умеют быстро подбирать наиболее точные слова-ассоциации к заданным, в среднем, по 3 прилагательных к каждому заданному существительному. Лишь к слову *человек* придумали всего одно прилагательное *весёлый*.

Детям со средним уровнем развития словарного запаса прилагательных было сложно придумывать признаки предметов, что связано с ограниченным словарным запасом. Некоторым ребятам требовалась помощь исследователя в виде наводящих вопросов и подсказок.

Дети с низким уровнем словаря не знали, как описать человека или дерево, что свидетельствует о бедности их лексикона.

Результаты представлены в таблице 2.2.

Таблица 2.2 – Результаты исследования по заданию 2 в баллах

| <b>Ребенок</b>   |        | <b>1</b> | <b>2</b> | <b>3</b> | <b>4</b> | <b>5</b> | <b>6</b> | <b>7</b> | <b>8</b> | <b>9</b> | <b>10</b> |
|------------------|--------|----------|----------|----------|----------|----------|----------|----------|----------|----------|-----------|
| <b>№ задания</b> |        |          |          |          |          |          |          |          |          |          |           |
| 1                | мяч    | 2        | 1        | 1        | 1        | 2        | 2        | 1        | 1        | 1        | 1         |
| 2                | яблоко | 2        | 1        | 1        | 1        | 1        | 1        | 1        | 1        | 1        | 1         |



|   |              |          |          |          |          |          |          |          |          |          |          |
|---|--------------|----------|----------|----------|----------|----------|----------|----------|----------|----------|----------|
| 3 | дерево       | 1        | 1        | 1        | 1        | 1        | 1        | 1        | 0        | 0        | 0        |
| 4 | собака       | 2        | 1        | 2        | 1        | 2        | 1        | 2        | 1        | 1        | 1        |
| 5 | человек      | 1        | 0        | 1        | 1        | 1        | 0        | 0        | 1        | 0        | 0        |
|   | <b>Сумма</b> | <b>8</b> | <b>4</b> | <b>6</b> | <b>5</b> | <b>7</b> | <b>5</b> | <b>5</b> | <b>4</b> | <b>3</b> | <b>3</b> |

### **Задание 3.** «Скажи наоборот».

Изучение результатов обследования показало, что никто из испытуемых не смог набрать максимально возможное количество баллов (2 балла). Результаты проведенного обследования представлены в таблице 2.3.

Анализ материалов исследования показал, что все испытуемые (100%) имеют средний уровень развития словаря прилагательных (1 балл), детей с высоким и низким уровнем не выявлено.

Исследование констатировало, что никто из дошкольников не смог выполнить задание полностью правильно и назвать нужные антонимы. Так, чаще всего дети использовали следующие замены (парафазии): *большой* вместо *высокий*, *маленький* вместо *узкий*, *маленький* вместо *короткий*, *тонкий* человек вместо *худой*. Всем детям требовалась помощь исследователя в виде наводящих вопросов и подсказки.

Таблица 2.3 - Результаты исследования по заданию 3 в баллах

|                |          |           |          |          |          |          |          |          |          |           |
|----------------|----------|-----------|----------|----------|----------|----------|----------|----------|----------|-----------|
| <b>Ребенок</b> | <b>1</b> | <b>2.</b> | <b>3</b> | <b>4</b> | <b>5</b> | <b>6</b> | <b>7</b> | <b>8</b> | <b>9</b> | <b>10</b> |
| <b>Сумма</b>   | 1        | 1         | 1        | 1        | 1        | 1        | 1        | 1        | 1        | 1         |

### **Задание 4.** «Слова-приятели».

Анализ материалов исследования показал, что 20% испытуемых имеют высокий уровень развития словаря прилагательных (от 8 до 10 баллов), 40% имеют средний

уровень развития словаря прилагательных (от 5 до 7 баллов), 40 % соответствуют низкому уровню (от 0 до 4 баллов).

Результаты проведенного обследования представлены в таблице 2.4.

Таблица 2.4 - Результаты исследования по заданию 4 в баллах

| <b>Ребенок</b> | <b>1</b> | <b>2</b> | <b>3</b> | <b>4</b> | <b>5</b> | <b>6</b> | <b>7</b> | <b>8</b> | <b>9</b> | <b>10</b> |
|----------------|----------|----------|----------|----------|----------|----------|----------|----------|----------|-----------|
| <b>Задание</b> |          |          |          |          |          |          |          |          |          |           |
| А              | 2        | 1        | 1        | 1        | 1        | 2        | 2        | 1        | 1        | 1         |
| Б              | 2        | 1        | 0        | 1        | 1        | 2        | 1        | 0        | 0        | 0         |
| В              | 2        | 2        | 1        | 2        | 2        | 2        | 2        | 2        | 1        | 2         |
| Г              | 1        | 0        | 0        | 1        | 1        | 1        | 0        | 1        | 0        | 1         |
| Д              | 1        | 1        | 1        | 2        | 2        | 1        | 1        | 0        | 1        | 0         |
| <b>Сумма</b>   | <b>8</b> | <b>5</b> | <b>3</b> | <b>7</b> | <b>7</b> | <b>8</b> | <b>6</b> | <b>4</b> | <b>3</b> | <b>4</b>  |

Исследование выявило, что дети с низким уровнем развития неверно подбирали слова-синонимы. Например, к слову *храбрый* подбирали синоним *царь, лучше всех*. К слову *мудрая* - *много знает*.

Дети со средним уровнем затруднялись при подборе синонима к слову *грустный* и называли либо *печальный*, либо добавляли отрицательную частицу *не грустный*.

У детей с высоким уровнем задание не вызвало никаких затруднений.

### **Задание 5.** «Из чего сделано?».

Никто из детей не смог набрать максимальное количество баллов (2 балла), что говорит о не сформированной способности образовывать относительные прилагательные. Результаты проведенного обследования представлены в таблице 2.5.

Таблица 2.5 - Результаты исследования по заданию 5 в баллах

| <b>Ребенок</b> | <b>1</b> | <b>2.</b> | <b>3</b> | <b>4</b> | <b>5</b> | <b>6</b> | <b>7</b> | <b>8</b> | <b>9</b> | <b>10</b> |
|----------------|----------|-----------|----------|----------|----------|----------|----------|----------|----------|-----------|
| <b>Сумма</b>   | 1        | 1         | 1        | 1        | 1        | 0        | 1        | 1        | 1        | 0         |

Анализ материалов исследования показал, что 80% выполнили задание на среднем уровне (1 балл), 20% испытуемых - на низком (0 баллов). Все дети допускали следующие ошибки: *сливный* или *сливовочный сок* вместо *сливовый*; *кожная сумка* вместо *кожаная*, *деревенчатый стол* вместо *деревянный*; а также не смогли образовать относительное прилагательное *шерстяной*.

**Задание 6.** «Чей предмет?».

Анализ материалов исследования показал, что 10% испытуемых имеют высокий уровень развития словаря притяжательных прилагательных (4 балла), 50% имеют средний уровень развития словаря прилагательных (от 2 до 3 баллов), 40% имеют низкий уровень развития словаря (от 0 до 1 балла).

Результаты проведенного обследования представлены в таблице 2.6.

Таблица 2.6 - Результаты исследования по проведению 6 задания

| <b>Столбец1</b> | <b>1</b> | <b>2</b> | <b>3</b> | <b>4.</b> | <b>5</b> | <b>6</b> | <b>7</b> | <b>8</b> | <b>9.</b> | <b>10</b> |
|-----------------|----------|----------|----------|-----------|----------|----------|----------|----------|-----------|-----------|
| А               | 2        | 1        | 0        | 2         | 1        | 2        | 0        | 0        | 1         | 0         |
| Б               | 1        | 1        | 1        | 2         | 1        | 1        | 1        | 1        | 1         | 1         |
| <b>Сумма</b>    | <b>3</b> | <b>2</b> | <b>1</b> | <b>4</b>  | <b>2</b> | <b>3</b> | <b>1</b> | <b>1</b> | <b>2</b>  | <b>1</b>  |

При выполнении задания 6 дети низкого уровня неправильно образовывали притяжательные прилагательные: *папина*, *лисий*. Детям со средним уровнем требовалась помощь

исследователя в виде наводящих вопросов и подсказок, они неверно использовали формы притяжательных прилагательных: *уши зайки, бабушковые очки*. У детей с высоким уровнем задание не вызвало затруднений.

### **Анализ материалов логопедического обследования на констатирующем этапе.**

Анализ материалов логопедического обследования на констатирующем этапе в целом по диагностической программе показал, что 40% детей имели средний уровень развития словаря прилагательных и 60% испытуемых – низкий уровень развития словаря. Общие по группе результаты проведенного обследования представлены в таблице 2.7. в приложении 1 и на рисунке 2.1.

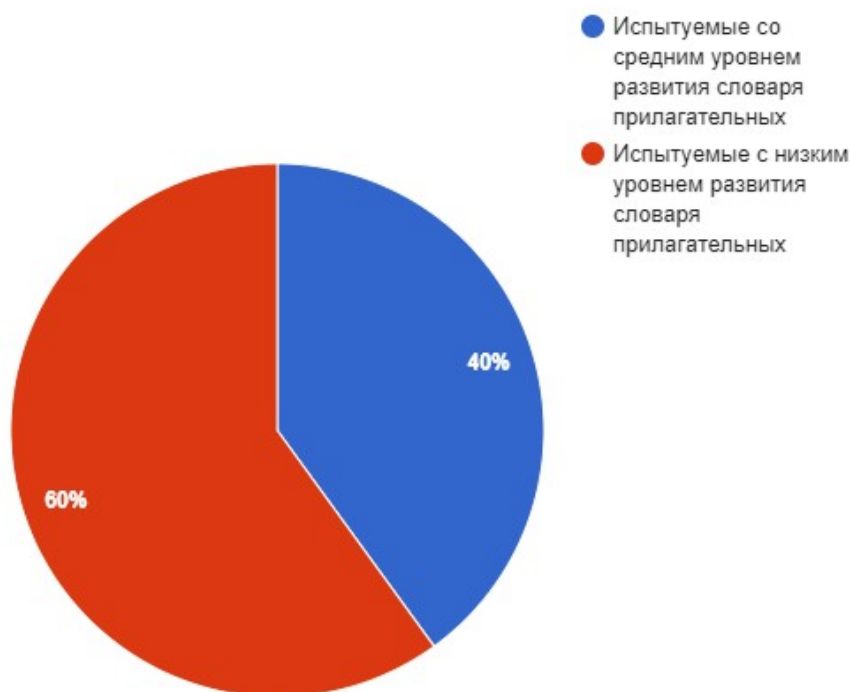


Рисунок 2.1 – Анализ результатов логопедического обследования на констатирующем этапе

В результате анализа полученных данных было выявлено, что испытуемые со средним уровнем допускали следующие ошибки:

- неверные формы притяжательных прилагательных типа *бабушковые очки, уши зайки*;
- трудности в подборе качественных прилагательных, обозначающих ширину и высоту;
- неверное использование и замены прилагательных с противоположным значением в парах *широкий – узкий, высокий – низкий*, которые исправляли при помощи наводящих вопросов исследователя;

Дети с низким уровнем испытывали следующие трудности:

- неверное образование притяжательных прилагательных;
- ошибки в подборе синонимов к словам *грустный, храбрый*;
- не смогли объяснить слово *мудрая*;
- подбирали неверные синонимы к слову *храбрый*: *царь, лучше всех*;
- не знали слов, обозначающих названия цветов: *голубой, коричневый, фиолетовый, оранжевый*; формы предметов: *прямоугольный, овальный*; величин: *высокий, низкий*;
- допускали ошибки испытуемые в использовании качественных прилагательных (*круглая* вместо *овальная, большой* вместо *высокий, маленький* вместо *узкий, маленький* вместо *короткий, большой* вместо *толстый*).

Все перечисленные недостатки свидетельствуют о том, что у детей с экспериментальной группы имеется лексико-

грамматическое недоразвитие речи. Для активного словаря прилагательных характерна ограниченность и бедность, трудности актуализации и использование парафазий.

Таким образом, анализ материалов исследования на констатирующем этапе эксперимента свидетельствует о необходимости проведения специально организованных логопедических занятий по обогащению словаря дошкольников с нарушениями речи словами-признаками.

# ГЛАВА 3. СИСТЕМА ЛОГОПЕДИЧЕСКОЙ РАБОТЫ ПО ОБОГАЩЕНИЮ ПРИЛАГАТЕЛЬНЫМИ СЛОВАРЯ ДОШКОЛЬНИКОВ С НАРУШЕНИЯМИ РЕЧИ

## 3.1. Организация работы по обогащению словаря прилагательных дошкольников с нарушениями речи

Полученные результаты убеждают нас в необходимости и целесообразности организации последовательной, поэтапной логопедической работы по развитию словаря дошкольников с нарушениями речи прилагательными.

**Цель** формирующего исследования: обогащение словаря дошкольников с нарушениями речи при помощи инновационных технологий.

Нами были поставлены следующие **задачи**:

1. Разработать систему логопедической работы с использованием компьютерных игр, позволяющих обогащать словарь дошкольников с нарушениями речи прилагательными.
2. Апробировать компьютерную игру, позволяющую обогащать словарь дошкольников с нарушениями речи прилагательным, и выявить ее эффективность.

В соответствии с полученными результатами констатирующего эксперимента нами были выделены следующие направления логопедической работы, представленные в работах Р.И. Лалаевой и Н.В. Серебряковой:

1. Расширение объема словаря прилагательных параллельно с расширением представлений об окружающей действительности.

2. Уточнение значений слов, обозначающих признаки предмета.

3. Организация семантических полей, лексической системы языка.

4. Активизация словарного запаса прилагательных, перевод слов из пассивного в активный словарь [11, с. 16].

Для реализации на практике выделенных направлений логопедической работы Р.И. Лалаева и Н.В. Серебрякова модифицировали некоторые приемы и методы, описанные Л.С. Выготским, С.Н. Карповой, И.П. Колобовой, Л.В. Сахарным, Н.В. Уфимцевой, Г.Д. Черемухиной, А.М. Шахнаровичем [11, с. 3].

Остановимся подробнее на каждом разделе работы.

Для расширения объема словаря, по мнению Р.И. Лалаевой, Н.В. Серебряковой, можно использовать дидактические игры: «Какой?», «Чьи хвосты?», «Что из чего сделано?», направленные на развитие уточнения связи прилагательных с существительными, на образование притяжательных прилагательных с суффиксом *-и-* без чередования (*лусий*), на образование относительных прилагательных с суффиксами *-н-*, *-ан-* *-ян-*, *-енн* [11, с. 19].

По второму и третьему направлениям работы, связанной с уточнением значений слов и организацией семантических полей, Р.И. Лалаева, Н.В. Серебрякова предлагают использовать дидактические игры: «Назови лишнее слово», «Сравни», направленные на развитие понимания семантики слов, развитие логического мышления. Для активизации словаря и перевода слова из пассивного словаря в активный



авторы рекомендуют использовать игры: «Слова-неприятели», «Слова-приятели», направленные на развитие мышления, закрепление в представлении и словаре ребенка противоположных и схожих признаков предметов или слов-антонимов и слов-синонимов.

В настоящее время, наряду с традиционными словесно-наглядными и практическими методами специальной коррекционной работы, используются инновационные логопедические технологии, к которым принято относить информационные и компьютерные технологии (ИКТ).

В основу использования информационных технологий в отечественной педагогике положены базовые психолого-педагогические и методологические положения, разработанные Л.С. Выготским, П.Я. Гальпериным, В.В. Давыдовым, А.В. Запорожцем, А.Н. Леонтьевым, А.Р. Лурия, Д.Б. Элькониным.

По мнению ученых и практиков в области логопедии, ИКТ позволяют развивать лексико-грамматический строй речи, совершенствовать познавательную деятельность и, в частности, внимание, память и мышление, добиваться эффективных результатов в автоматизации звукопроизносительных навыков. ИКТ, по сравнению с традиционными логопедическими методами, обладают рядом преимуществ, таких как: интерактивность, мультимедийность, креативность, развитие абстрактного мышления (И.К. Воробьев, М.Ю. Галанина, Н.Н. Кулишов, Л.Б. Баряева, О.И. Кукушкина).

По мнению Е.Н. Пасхина, использование компьютерных игр позволяет обогащать знания, знакомить с предметами и явлениями, находящимися за пределами собственного опыта

ребенка, повышать креативность его мышления. Важно отметить, что умение оперировать символами на экране монитора способствует оптимизации перехода от наглядно-образного к абстрактному мышлению; использование творческих и режиссерских игр создает дополнительную мотивацию при формировании учебной деятельности; индивидуальная работа с компьютером увеличивает число ситуаций, решить которые ребенок может самостоятельно [14, с. 12].

Изучение и анализ спец литературы показали, что в настоящее время среди информационно-компьютерных игр существует отдельная категория «Образовательные игры», которые уже показали свою эффективность и имеют положительные отзывы специалистов и педагогов [5].

Одним из примеров инновационной логопедической технологии работы с детьми с нарушениями речи является компьютерная программа «Игры для Тигры», которая предназначена для коррекции общего недоразвития речи у детей старшего дошкольного и младшего школьного возраста и позволяет эффективно организовать индивидуальную и подгрупповую работу с детьми. Программа построена на основе методик обучения детей с отклонениями в развитии: Л.Н. Ефименковой, Г.А. Каше, Р.Е. Левиной, Л.В. Лопатиной, Н.В. Серебряковой, Р.И. Лалаевой, Н.С. Жуковой, Е.М. Мастюковой, Т.Б. Филичевой, Г.В. Чиркиной. Решение учебных и коррекционных задач с помощью программы «Игры для Тигры» встраивается в систему общей коррекционной работы в соответствии с индивидуальными возможностями и потребностями детей.

Для работы над звукопроизношением можно использовать программу «Домашний логопед». Программа помогает в автоматизации поставленных звуков, предоставляя более 500 красочных слайдов-картинок. Ребёнок сам или с помощью взрослого находит слова-названия на определённый звук. Кроме того, в программе записаны образцы правильного звукопроизношения (изолированный звук, чистоговорки, скороговорки). А мини-игра «Угадай-ка» привлекает внимание к звукам окружающего мира, развивая тем самым фонематическое восприятие [9].

На формирующем этапе исследования нами был проведен онлайн опрос специалистов и педагогов на сайтах <https://www.surveo.com/> и <https://docs.google.com/>, который включал вопрос: «Считаете ли Вы, что использование информационных технологий (современная электроника, адаптированные компьютерные программы) в процессе обучения дошкольника в наше время является эффективным методом обучения?».

Изучение мнения респондентов показало, что информационные технологии в процессе обучения дошкольника должны использоваться обязательно. 73% опрошенных считают информационные технологии эффективным методом обучения дошкольника при соблюдении требований СанПиН к длительности таких занятий (приложение 2).

64% опрошенных считают, что обучающие компьютерные игры являются эффективной формой работы при соблюдении ряда здоровьесберегающих правил, изложенных в Постановлении Главного государственного санитарного врача

Российской Федерации от 29 декабря 2010 г. N 189 г. Москва «Об утверждении СанПиН 2.4.2.2821-10 «Санитарно-эпидемиологические требования к условиям и организации обучения в общеобразовательных учреждениях» (приложение 3).

### **Описание компьютерной игры.**

Поскольку педагоги и специалисты видят целесообразность, необходимость и пользу в использовании информационных технологий, нами была разработана компьютерная игра «Остров сокровищ», позволяющая обогащать словарный запас детей с нарушениями речи. В основу игры была положена коррекционная методика Р.И. Лалаевой и Н.В. Серебряковой, в соответствии с которой в процессе игры можно решать следующие коррекционно-развивающие задачи:

1. Расширять объем словаря параллельно с расширением представлений об окружающей действительности.
2. Работать над уточнением значений слов, обозначающих признаки предмета.
3. Активизировать и актуализировать словарный запас, переводить слова из пассивного в активный словарь.
4. Формировать предпосылки к учебной деятельности и сенсорные возможности ребенка.
5. Развивать эмоционально-волевою сферу и творческие способности детей [11, с. 16].

Важно отметить, что при помощи игры «Остров сокровищ» можно развивать творческие способности и сенсорные возможности ребенка; формировать эмоционально-волевою

сферу ребенка, а также навыки и предпосылки к учебной деятельности.

Данная технология была разработана с использованием следующих программ:

1. Microsoft PowerPoint
2. АудиоМАСТЕР 3.0.
3. Microsoft Paint
4. GIF

Созданную нами компьютерную игру «Остров сокровищ» можно отнести к типу режиссерских, так как она имеет свою сюжетную линию. Действие начинается на острове, где ребенок знакомится с попугаем Рикки и пиратом Рокки и соглашается помочь им отыскать заветный клад. Путешествие осуществляется по карте, разделенной на 6 эпизодов, где первые 5 – это встреча с жителями острова, выполнение определенных заданий, за выполнение которых участник игры получает награду, приближавшую его к заветному кладу. Последний эпизод – заключительный, где попугай и пират благодарят за помощь участника игры и щедро вознаграждают его частью сокровищ. В игре есть подсказки на случай, если ребенок затрудняется с ответом (приложение 4).

Игра включает в себя следующие задания.

В первом эпизоде играющий должен выполнить задание обезьяны. Нужно назвать, какие он видит коробки по форме, цвету и величине. Данное задание направлено на обогащение словаря детей качественными прилагательными, активизацию в речи слов: *большая, круглая, красная; коробка маленькая, треугольная, синяя, средняя, квадратная* (приложение 5).

Второе задание направлено на развитие знаний ребенка о признаках предметов с противоположным значением, выраженных словами-антонимами, и их правильное употребление. По сюжету играющий должен разрешить спор животных и определить, кто из них *большой*, а кто *маленький*, кто *высокий* – *низкий*, *толстый* – *худой*, *длинный* – *короткий*, у кого шарф *узкий*, а у кого *широкий* (приложение 6).

Третье задание направлено на пополнение словарного запаса качественными и относительными прилагательными, обозначающими цвет, вкусовые ощущения и форму. В игре ребенку предлагается описать на вкус, по цвету и форме различные продукты питания – мороженое, лук, яблоко, огурцы, лимон. Для этого ему задают вопросы типа: «Какой он?», «Какой сок (суп) получится из данного продукта?» (приложение 7).

Четвертое задание направлено на развитие словаря притяжательных прилагательных. По сюжету играющий встречает животных, которые решили поменяться хвостами и ушами, и забыли где чья часть тела. Ребенок должен определить и назвать: *лисий хвост*, *заячьи уши*, *воробьиный клюв*, *тигровые полосы*, *пчелиные крылья* (приложение 8).

Пятое задание направлено на развитие словаря синонимов. По сюжету играющий встречает мудрого филина, задание которого нужно выполнить: назвать слово «приятель» к словам *храбрый*, *грустный*, *большой*, *злой*, *веселый*, *мудрый* (приложение 9).

В финальном эпизоде герои благодарят играющего за помощь и награждают его.

### **Требования к проведению игры**

1. Во время прохождения игры рядом с ребенком обязательно должен находиться родитель либо педагог, который будет руководить процессом игры. Возможно, какие-то из этапов при коррекции словаря прилагательных ребенку придется проходить несколько раз, чтобы лучше закрепить полученные знания.

2. В процессе игры важно контролировать речь ребенка: правильное произнесение звуков и согласование частей речи, употребление необходимых прилагательных.

3. Необходимо помогать ребенку при работе за компьютером: объяснить, как пользоваться мышкой, на какие кнопки можно нажимать.

4. Взрослому важно контролировать соблюдение норм СанПиН. Необходимо следить за физическим положением ребенка за компьютером, а также за временем при работе с устройством. Признавая, что компьютер – новое мощное средство для развития детей, необходимо помнить заповедь «НЕ НАВРЕДИ!». Использование компьютерных технологий в дошкольных учреждениях требует тщательной организации как самой образовательной деятельности, так и всего режима в целом в соответствии с возрастом детей и требованиями Санитарных правил.

### **3.2. Результаты контрольного эксперимента**

После формирующего эксперимента был проведен контрольный эксперимент с использованием той же самой методики психолингвистического исследования нарушений устной речи, в основу которой были положены методические

рекомендации Р.И. Лалаевой и Н.В. Серебряковой, что и на констатирующем этапе эксперимента.

В результате проведенного контрольного этапа эксперимента были получены следующие результаты.

**Задание 1.** «Скажи, какой».

Анализ материалов исследования показал, что по результатам выполнения первого задания детей с высоким уровнем развития словаря прилагательных не выявлено и все испытуемые (100%) имеют средний уровень, что на 30% выше, чем на констатирующем этапе исследования. Результаты представлены на рисунке 3.9 и в таблице в приложении 10.

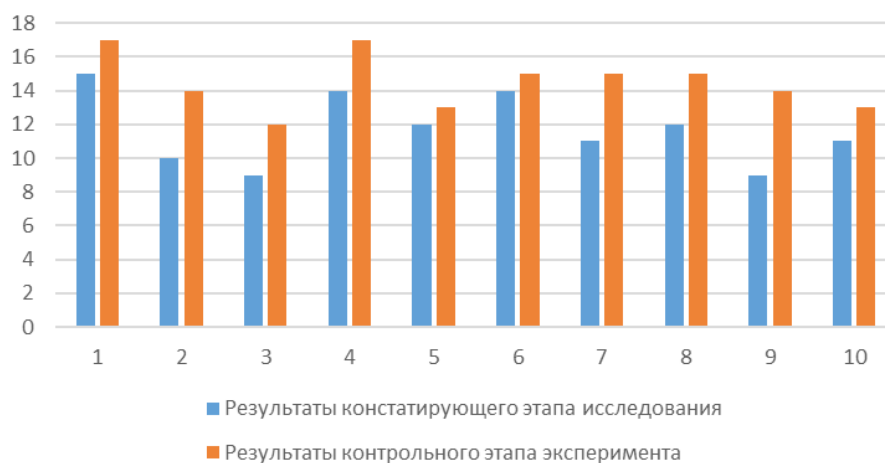


Рисунок 3.9 – Сравнительные результаты выполнения задания 1

на констатирующем и контрольном этапах эксперимента

Все испытуемые нуждались в помощи взрослого в виде наводящих вопросов, подсказок и продолжали неверно употреблять прилагательные, обозначающих ширину (вместо узкий – широкий) и высоту (вместо высокий – низкий).

**Задание 2.** «Ассоциации».



Анализ материалов исследования показал, что 10% испытуемых имеют высокий уровень, а 90% имеют средний уровень развития словаря прилагательных, что на 40% выше, чем на констатирующем этапе исследования. Детей с низким уровнем развития словаря прилагательных не выявлено. Исследование выявило, что дети с высоким уровнем развития словарного запаса прилагательных умеют быстро подбирать наиболее точные слова-ассоциации к заданным без опоры на наглядный материал, по 3 прилагательных к каждому заданному существительному.

Детям со средним уровнем развития словаря прилагательных было сложно перечислить признаки дерева или человека, детям требовалась помощь исследователя, наводящие вопросы и подсказки. Важно отметить, что после проведенной коррекционной работы логопеда на формирующем этапе эксперимента дети называли новые прилагательные, которые раньше отсутствовали в их речи: *высокое, кислое, лохматая, толстый*. Результаты представлены в таблице в приложении 11 и на рисунке 3.10.

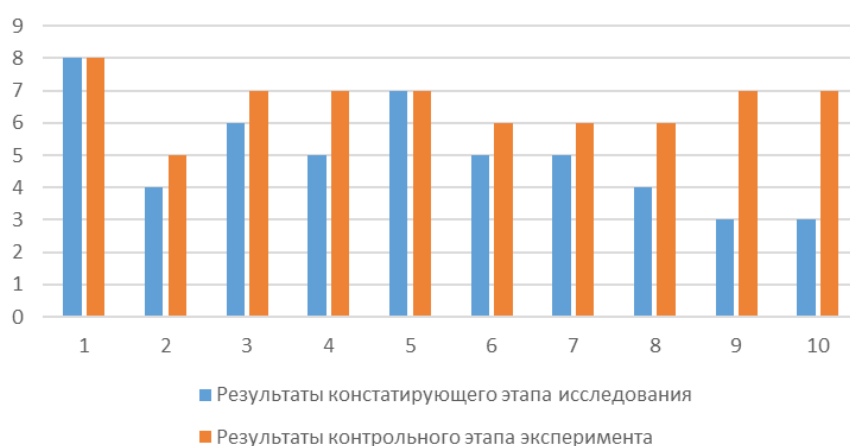


Рисунок 3.10 – Сравнительные результаты выполнения задания 2

на констатирующем и контрольном этапах эксперимента

### Задание 3. «Скажи наоборот».

Анализ результатов показал, что на контрольном этапе эксперимента количество детей со средним уровнем развития словаря прилагательных уменьшилось до 70%, а количество детей с высоким уровнем возросло до 30%. После проведенной коррекционной работы на формирующем этапе эксперимента испытуемые с высоким уровнем развития словарного запаса прилагательных начали активно употреблять в речи слова с противоположным по смыслу значением, таким образом их словарь антонимов значительно обогатился. Дети со средним уровнем развития словаря прилагательных допускали ошибки в следующих парах слов: *широкий – узкий, высокий – низкий, длинный – короткий*. Результаты представлены в таблице в приложении 12 и на рисунке 3.11.

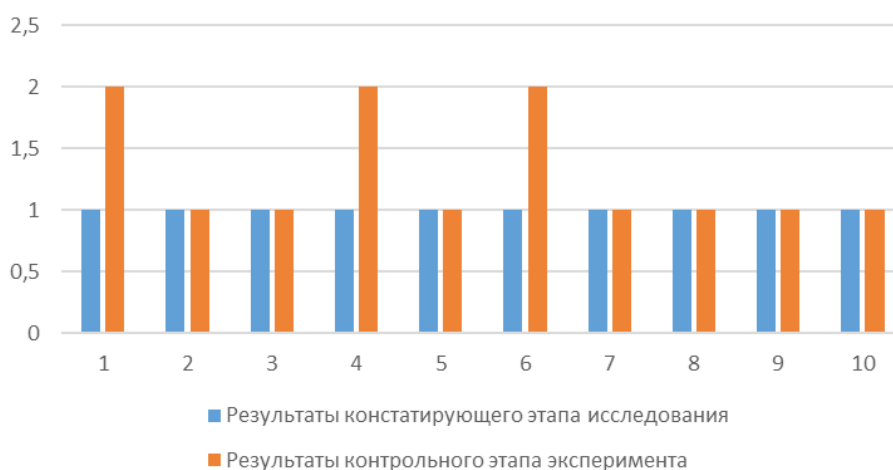


Рисунок 3.11 – Сравнительные результаты выполнения задания 3 на констатирующем и контрольном этапах эксперимента

### Задание 4. «Слова-приятели».

Исследование выявило, что 30% испытуемых имеют высокий уровень развития словаря прилагательных, что на 10% выше, чем на констатирующем этапе исследования. 40% имеют средний уровень развития словаря прилагательных, а 30% – низкий уровень, что на 10% ниже, чем на констатирующем этапе исследования. Результаты представлены в таблице в приложении 13 и на рисунке 3.12.

Дети с высоким уровнем развития словаря прилагательных умеют подбирать наиболее подходящее слово к заданному, вдумываться в смысл употребляемых слов и правильно их сочетать. Испытуемым среднего уровня требовалась помощь исследователя, наводящие вопросы и подсказки. Некоторые дети затруднялись в подборе синонимов к слову *храбрый*. Детям с низким уровнем развития словаря прилагательных помощь исследователя в виде наводящих вопросов требовалась чаще. Затруднения на контрольном этапе исследования вызвал подбор синонимов к словам *храбрый, красивая*.

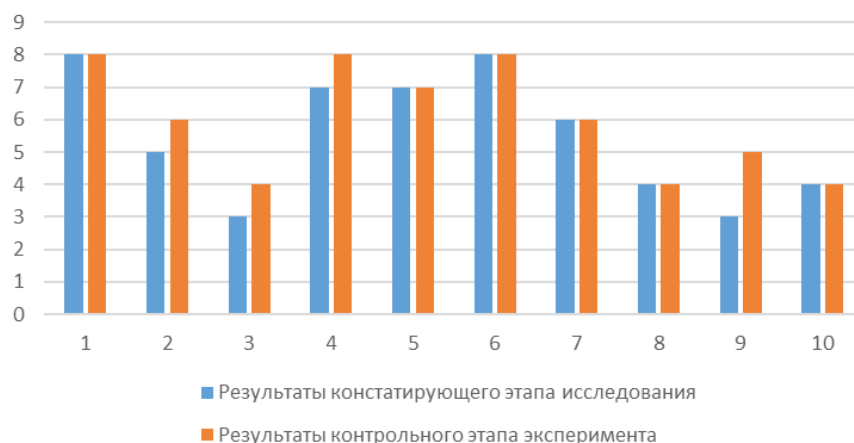


Рисунок 3.12 – Сравнительные результаты выполнения задания 4 на констатирующем и контрольном этапах эксперимента

### Задание 5. «Из чего сделано?».

Анализ результатов показал, что 10% испытуемых имеют высокий уровень развития словаря прилагательных, что на 10% выше, чем на констатирующем этапе исследования. 90% детей имеют средний уровень развития словаря прилагательных, что на 10% выше, чем на констатирующем этапе исследования. Результаты представлены в таблице в приложении 14 и на рисунке 3.13.

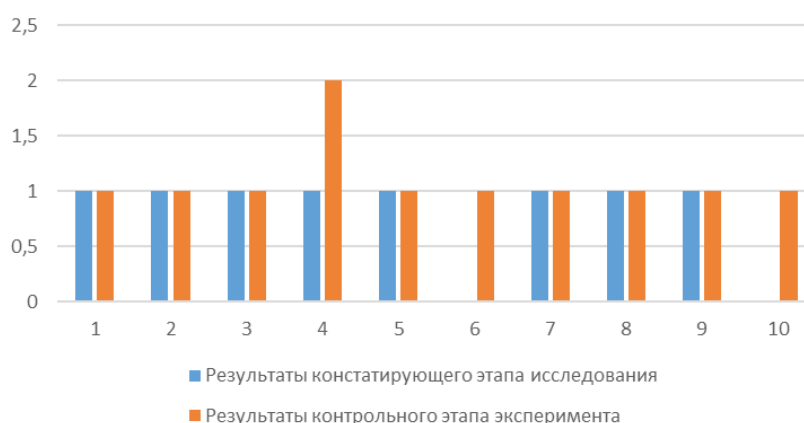


Рисунок 3.13 – Сравнительные результаты выполнения задания 5

на констатирующем и контрольном этапах эксперимента

Детей с низким уровнем развития словаря прилагательных не выявлено. Дети с высоким уровнем развития словаря прилагательных правильно употребляли относительные прилагательные. Испытуемые со средним уровнем допускали ошибки в образовании прилагательных *сливовый* и *кожаная*.

### Задание 6. «Чей предмет?».

Анализ результатов показал, что 30% испытуемых имеют высокий уровень развития словаря прилагательных, что на 20% выше, чем на констатирующем этапе исследования. 60% имеют

средний уровень развития словаря прилагательных, что на 10% выше, чем на констатирующем этапе исследования. 10% имеют низкий уровень развития словаря, что на 30% ниже, чем на констатирующем этапе исследования. Результаты представлены в таблице в приложении 15 и на рисунке 3.14.

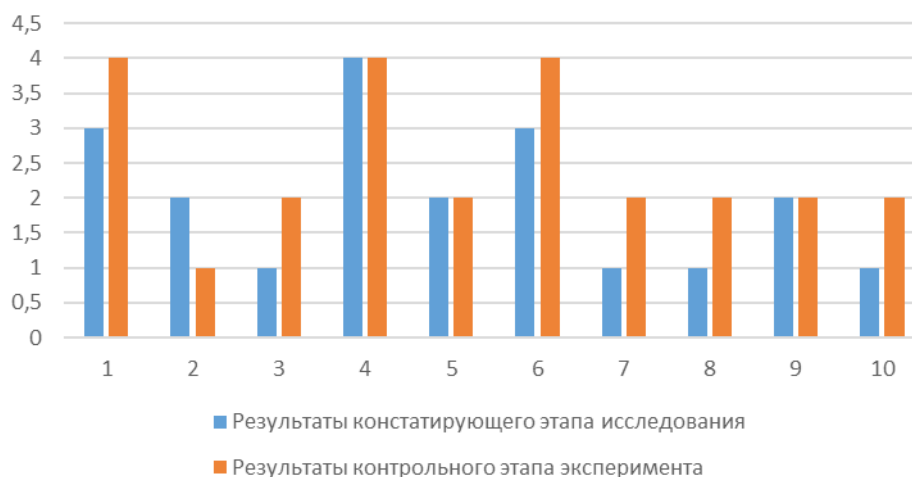


Рисунок 3.14 – Сравнительные результаты выполнения задания 6

на констатирующем и контрольном этапах эксперимента

Дети с высоким уровнем словаря верно употребляли притяжательные прилагательные, а в случае возникновения ошибок самостоятельно их исправляли. Детям со средним и низким уровнем по-прежнему нуждались в помощи исследователя. Они неверно образовывали формы притяжательных прилагательных (*бабушковые очки, папы книга*).

### **Сравнительные результаты констатирующего и контрольного этапов эксперимента.**

Общий сравнительный анализ результатов обследования детей до и после формирующего эксперимента выявил рост количественных показателей за выполнения всех 6 заданий.

Общие по группе сравнительные результаты проведенного обследования в баллах представлены и на рисунке 3.15 и в таблице в приложении 16.

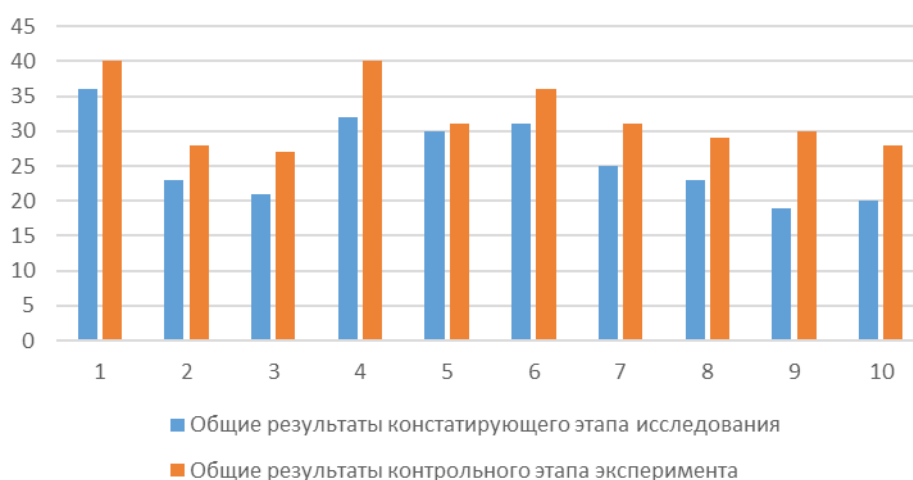


Рисунок 3.15 – Сравнительные результаты выполнения программы логопедического обследования на констатирующем и контрольном этапах эксперимента в баллах

Было выявлено, что испытуемые с высоким уровнем активно используют прилагательные в своей речи и правильно их употребляют. В их лексиконе стали использоваться качественные (*высокий, фиолетовый*), относительные (*деревянный, бумажный*) и притяжательные (*папина, лисий, заячий*) прилагательные. Испытуемые правильно употребляют окончания слов и допускают лишь незначительные ошибки, которые сами иногда исправляют.

Количество ошибок в речи детей со средним уровнем развития словаря прилагательных сократилось. Так, испытуемые неверно образовывали притяжательные прилагательные (*бабушковые очки, уши зайки*), неточно

употребляли качественные прилагательные, обозначающих ширину и высоту (*большой* вместо *широкий*, *маленький* вместо *низкий*) и прилагательные с противоположным значением в парах *широкий* – *узкий*, *высокий* – *низкий*. Все дети нуждались в помощи исследователя в виде наводящих вопросов и подсказок.

Анализ материалов логопедического обследования на контрольном этапе в целом по диагностической программе выявил, что 20% испытуемых были отнесены к высокому уровню развития словаря имен прилагательных. Важно отметить, что на констатирующем этапе эксперимента детей с высоким уровнем не было выявлено. 80% испытуемых имеют средний уровень развития словаря прилагательных, что на 40% выше, чем на констатирующем этапе исследования. Детей с

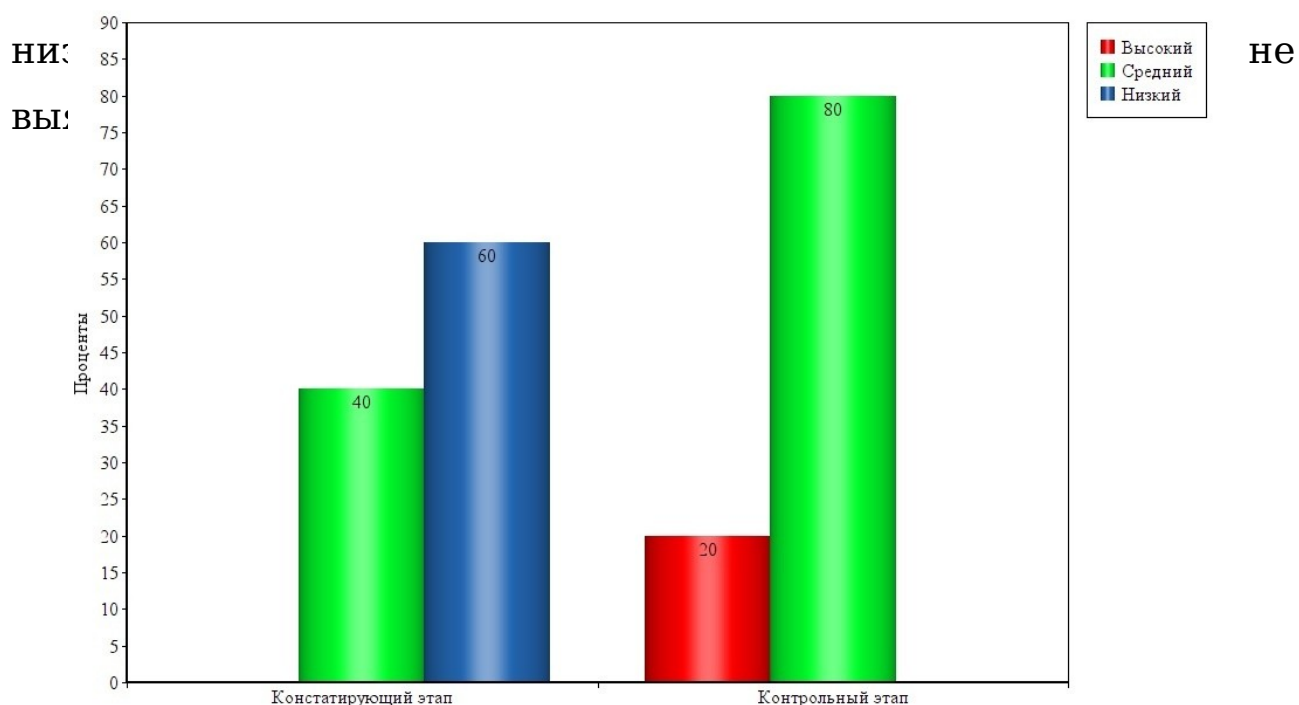


Рисунок 3.16 – Сравнительные результаты уровней словаря прилагательных у дошкольников с нарушениями речи на

констатирующем и контрольном этапах эксперимента в  
процентах

Таким образом, применение компьютерной техники позволяет оптимизировать коррекционно-педагогический процесс, индивидуализировать обучение дошкольников с нарушениями речи и значительно повысить эффективность их образовательной деятельности.



## **ЗАКЛЮЧЕНИЕ**

Выпускная квалификационная работа была посвящена исследованию проблемы использования инновационных логопедических технологий для обогащения прилагательными словаря дошкольников с нарушениями речи.

В ходе исследования были решены следующие задачи:

1. Изучены и проанализированы научно-теоретическая и методическая литература по данной теме.

2. Исследованы экспериментальным путем особенности словаря прилагательных у детей старшего дошкольного возраста с нарушениями речи.

3. Апробированы методы и приемы логопедической работы с использованием инновационных технологий в образовательном процессе.

4. Выявлена эффективность использования инновационных логопедических технологий в обогащении словаря прилагательных у дошкольников с нарушениями речи.

В ходе исследования были рассмотрены следующие понятия: «инновационные технологии», «информационные технологии», изучена их целесообразность использования в процессе обогащения прилагательными словаря дошкольников с нарушениями речи.

На основании изученной литературы были выявлены особенности словаря дошкольников с нарушениями речи, в частности особенности словаря прилагательных.

В практической части исследования нами была использована система заданий логопедического обследования, направленного на изучение состояния словаря прилагательных

у детей с нарушениями речи. Констатирующий эксперимент показал, что у детей экспериментальной группы недостаточно сформирован словарь имен прилагательных и характеризуется бедностью семантических полей, несформированностью навыков образования относительных и притяжательных прилагательных, а также употребления качественных прилагательных.

Полученные результаты логопедического обследования выявили необходимость использования специальных и инновационных логопедических методов и приемов коррекционной работы по формированию словаря прилагательных у дошкольников с нарушениями речи.

Опираясь на полученные в ходе эксперимента данные, мы изучили систему коррекционно-логопедической работы по формированию словаря имен прилагательных Р.И. Лалаевой и Н.В. Серебряковой и на ее основе разработали компьютерную логопедическую игру «Остров сокровищ». Данная технология позволяла решать следующие коррекционно-развивающие задачи:

1. Расширять объем словаря параллельно с расширением представлений об окружающей действительности.

2. Работать над уточнением значений слов, обозначающих признаки предмета.

3. Активизировать и актуализировать словарный запас, переводить слова из пассивного в активный словарь.

4. Формировать предпосылки к учебной деятельности и сенсорные возможности ребенка.

5. Развивать эмоционально-волевую сферу и творческие способности детей.

Развивающие занятия с детьми проводились 3 раз в неделю в игровой форме, длительностью по 15 минут.

Повторное исследование словаря прилагательных у детей с нарушениями речи, проведенное на контрольном этапе эксперимента, выявило положительную динамику в речи детей. Несмотря на то, что в процессе логопедического обследования сохранились некоторые ошибки в образовании относительных и притяжательных прилагательных, употреблении антонимов, в целом по группе наблюдалось повышение уровня общей успешности выполнения контрольных заданий.

Таким образом, в результате апробации инновационных методов и приемов логопедической работы у детей экспериментальной группы выявлено улучшение в состоянии словаря имен прилагательных: сократились ошибки в образовании притяжательных, употреблении качественных прилагательных, словарь расширился, стали заметно использоваться в речи слова-антонимы и синонимы.

Поставленная нами цель достигнута и все задачи решены. Гипотеза нашла свое подтверждение: использование инновационных логопедических технологий позволило добиться высокой эффективности в коррекционной работе по обогащению прилагательными словаря дошкольников с нарушениями речи при соблюдении ряда здоровьесберегающих условий.

## **СПИСОК ЛИТЕРАТУРЫ И ИСТОЧНИКОВ**

1. Алексеева, М.М. Методика развития речи и обучения родному языку дошкольников Учеб.пособие для студ. высш. и сред, пед. учеб. Заведений [Электронный ресурс] // М.М. Алексеева, Б.И. Яшина. // Электрон.б-ки.2011. – Режим доступа: <http://pedlib.ru/Books/4/0018/index.shtml>. – Дата обращения: 26.01.2019.
2. Аркин, Е.А. Ребенок в дошкольные годы [Текст] / Е.А. Аркин. – М.: Просвещение, 1967. – 148 с.
3. Бородич, А.М. Методика развития речи детей [Текст] / А.М. Бородич. – М.: 2010. – 342 с.
4. Гвоздев, А.Н. Вопросы изучения детской речи. [Текст] / А. Н. Гвоздев – М.: 2015. – 156 с.
5. Дикей, М. Монография Dickey Michele. Aesthetics and Design for Game-based Learning [Электронный ресурс] // М. Дикей. – Режим доступа: <https://www.twirpx.com/file/2637104>. – Дата обращения: 15.04.2019.
6. Елсакова, А.Н., Лисовская, Н.Н., Соколова, И.В. Использование инновационных технологий в работе учителя-логопеда [Электронный ресурс] // Педагогика: традиции и инновации: материалы V Междунар. науч. конф. – Челябинск: Два комсомольца, 2014. – С. 33-34. – Режим доступа: <https://moluch.ru/conf/ped/archive/104/5780/>. – Дата обращения: 19.02.2019.
7. Ефименкова, Л.Н. Формирование речи у дошкольников [Электронный ресурс] / Л.Н. Ефименкова // Электрон.б-ки. 2014.2-е изд. – Режим доступа:

<http://pedlib.ru/Books/1/0383/index.shtml>. - Дата обращения: 5.12.2018.

8. Жуковская, Р.И. Воспитание ребенка в игре [Текст] / Р.И. Жуковская. - М.: 2010. - 256 с.

9. Зиновьева, М.В. ИКТ в работе логопеда [Электронный ресурс] // М.В. Зиновьева - Режим доступа: <https://открытыйурок.рф/статьи/646652/>. - Дата обращения: 25.03.2019.

10. Исаева, Т.И. Особенности формирования словаря у детей старшего дошкольного возраста с ОНР III уровня на логопедических занятиях [Текст] / Т.И. Исаева. - М.: 2011. - 320 с.

11. Лалаева, Р.И., Серебрякова, Н.В. Формирование лексики и грамматического строя у дошкольников с общим недоразвитием речи [Текст] / Р.И. Лалаева, Н.В. Серебрякова. - Санкт-Петербург: Союз, 2018. - 224 с.

12. Левина, Р.Е., Никашина, Н.А. Общее недоразвитие речи // Основы теории и практики логопедии [Текст] / Р. Е. Левина, Н. А. Никашина. - М.: Просвещение 1968. - 214 с.

13. Пак Чжэ Ву Вопросы теории и практики Су Джок терапии: Серия книг по Су Джок терапии [Текст]: Чжэ Ву Пак - Су Джок. - М.: Академия, 2009. - 208 с.

14. Пасхин, Е.Н. Философско-методологические аспекты информатизации образования [Текст]: Системы и средства информатики: Информационные технологии в образовании: От компьютерной грамотности - к информационной культуре общества / Отв. Ред. И.А. Мизин. Вып. 8. - М.: Наука, Физматлит, 1996. - 214 с.

15. Правдина, О.В. Логопедия [Текст]: Изд. 2-е, доп. и перераб. / О.В. Правдина / Учеб. пособие для студентов дефектолог. фактов пед. ин-тов – М.: Просвещение, 1969. – 272 с.
16. Рождественский, Н.С. Речевое развитие младших школьников: Сб. статей [Текст] // под ред. Н.С. Рождественского. – М.: Просвещение, 2008. – 222 с.
17. Сазонова, С.Н. Развитие речи дошкольников с общим недоразвитием речи [Текст] / С.Н. Сазонова. – М.: Академия, 2014. – 144с.
18. Постановление Главного государственного санитарного врача РФ от 29.12.2010 N 189 (ред. от 24.11.2015) «Об утверждении СанПиН 2.4.2.2821-10 «Санитарно-эпидемиологические требования к условиям и организации обучения в общеобразовательных учреждениях» (вместе с "СанПиН 2.4.2.2821-10. Санитарно-эпидемиологические требования к условиям и организации обучения в общеобразовательных организациях. Санитарно-эпидемиологические правила и нормативы») (Зарегистрировано в Минюсте России 03.03.2011 N 19993)
19. Стребелева, Е.А. Психолого-педагогическая диагностика развития детей раннего и дошкольного возраста [Текст]: метод. пособие: с прил. альбома «Нагляд. материал для обследования детей» / под ред. Е.А. Стребелевой. – 2-е изд., перераб. и доп. – М.: Просвещение, 2013. – 164 с.
20. Ушакова, О.С. Методика развития речи детей дошкольного возраста [Текст] / О.С. Ушакова, Е.М. Струнина. – М.: ВЛАДОС, 2008. – 287 с.

21. Федеральный государственный образовательный стандарт дошкольного образования. Приказ Минобрнауки России от 17.10.2013 № 1155 // Управление ДОУ. – 2014. – № 1. – 20 с.
22. Фомичева, М.Ф. Воспитание у детей правильного произношения. Практикум по логопедии. – Учебное пособие для учащихся педагогических училищ. – М.: Просвещение, 1989. – 239 с.

## ПРИЛОЖЕНИЯ

### Приложение 1

Таблица 2.7 – Общее количество баллов за все 6 заданий.

| <b>Ребенок<br/>Задание</b> | <b>1</b>  | <b>2</b>  | <b>3</b>  | <b>4</b>  | <b>5</b>  | <b>6</b>  | <b>7</b>  | <b>8</b>  | <b>9</b>  | <b>10</b> |
|----------------------------|-----------|-----------|-----------|-----------|-----------|-----------|-----------|-----------|-----------|-----------|
| 1                          | 15        | 10        | 9         | 14        | 12        | 14        | 11        | 12        | 9         | 11        |
| 2                          | 8         | 4         | 6         | 5         | 7         | 5         | 5         | 4         | 3         | 3         |
| 3                          | 1         | 1         | 1         | 1         | 1         | 1         | 1         | 1         | 1         | 1         |
| 4                          | 8         | 5         | 3         | 7         | 7         | 8         | 6         | 4         | 3         | 4         |
| 5                          | 1         | 1         | 1         | 1         | 1         | 0         | 1         | 1         | 1         | 0         |
| 6                          | 3         | 2         | 1         | 4         | 2         | 3         | 1         | 1         | 2         | 1         |
| <b>Сумма</b>               | <b>36</b> | <b>23</b> | <b>21</b> | <b>32</b> | <b>30</b> | <b>31</b> | <b>25</b> | <b>23</b> | <b>19</b> | <b>20</b> |



Считаете ли Вы, что использование информационных технологий (современная электроника, адаптированные компьютерные программы) в процессе обучения дошкольника в наше время является эффективным методом обучения?



Рисунок 3.1 – Опрос среди специалистов и педагогов о целесообразности использования информационных технологий в процессе обучения дошкольников

Считаете ли Вы, что некоторые компьютерные игры имеют место быть в процессе обучения дошкольника?

55 ответов



Рисунок 3.2 – Опрос среди специалистов и педагогов о целесообразности использования компьютерных игр в процессе обучения дошкольника



Рисунок 3.3 – Игра «Остров сокровищ». Путешествие по карте

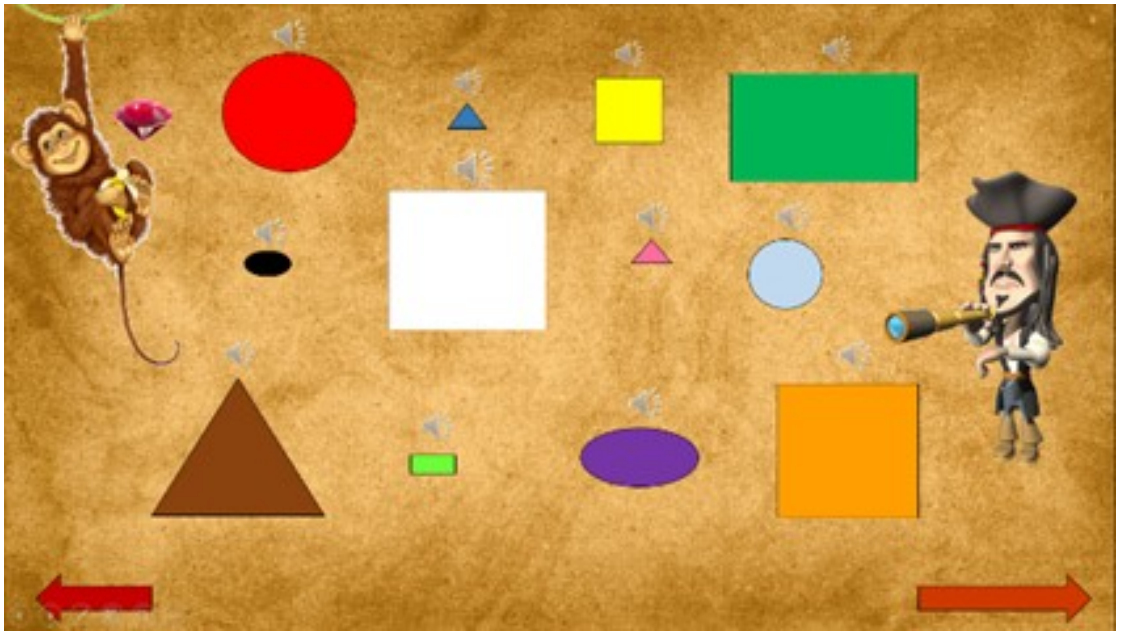


Рисунок 3.4 - Игра «Остров сокровищ». Первое задание



Рисунок 3.5 – Игра «Остров сокровищ». Второе задание



Рисунок 3.6 – Игра «Остров сокровищ». Третье задание



Рисунок 3.7 - Игра «Остров сокровищ». Четвертое задание



Рисунок 3.8 – Игра «Остров сокровищ». Пятое задание



Таблица 3.1 – Результаты исследования по заданию 1 на контрольном этапе исследования в баллах

| <b>Ребенок</b>   | <b>1</b>  | <b>2</b>  | <b>3</b>  | <b>4</b>  | <b>5</b>  | <b>6</b>  | <b>7</b>  | <b>8</b>  | <b>9</b>  | <b>10</b> |
|------------------|-----------|-----------|-----------|-----------|-----------|-----------|-----------|-----------|-----------|-----------|
| <b>Категория</b> |           |           |           |           |           |           |           |           |           |           |
| Цвет             | 2         | 2         | 2         | 2         | 2         | 2         | 2         | 2         | 2         | 2         |
| Форма            | 2         | 2         | 1         | 2         | 1         | 1         | 2         | 1         | 1         | 1         |
| Вкус             | 1         | 2         | 2         | 2         | 1         | 2         | 2         | 1         | 2         | 2         |
| Температура      | 2         | 2         | 2         | 2         | 2         | 2         | 2         | 2         | 2         | 2         |
| Кинестетика      | 1         | 1         | 1         | 1         | 1         | 1         | 1         | 1         | 1         | 1         |
| Высота           | 1         | 0         | 0         | 1         | 1         | 1         | 0         | 1         | 0         | 0         |
| Толщина          | 2         | 1         | 0         | 1         | 0         | 1         | 0         | 0         | 1         | 1         |
| Длина            | 2         | 1         | 1         | 1         | 1         | 1         | 1         | 2         | 1         | 1         |
| Ширина           | 0         | 0         | 0         | 1         | 0         | 0         | 1         | 1         | 1         | 0         |
| Величина         | 2         | 1         | 2         | 2         | 2         | 2         | 2         | 2         | 1         | 2         |
| Вес              | 2         | 2         | 1         | 2         | 2         | 2         | 2         | 2         | 2         | 1         |
| <b>Сумма</b>     | <b>17</b> | <b>14</b> | <b>12</b> | <b>17</b> | <b>13</b> | <b>15</b> | <b>15</b> | <b>15</b> | <b>14</b> | <b>13</b> |

Таблица 3.2 – Результаты исследования по заданию2 на контрольном этапе исследования в баллах

| <b>Ребенок</b> | <b>1</b> | <b>2</b> | <b>3</b> | <b>4</b> | <b>5</b> | <b>6</b> | <b>7</b> | <b>8</b> | <b>9</b> | <b>10</b> |
|----------------|----------|----------|----------|----------|----------|----------|----------|----------|----------|-----------|
| <b>Предмет</b> |          |          |          |          |          |          |          |          |          |           |
| Мяч            | 2        | 2        | 1        | 2        | 2        | 2        | 1        | 1        | 2        | 2         |
| Яблоко         | 2        | 1        | 2        | 2        | 1        | 1        | 2        | 2        | 2        | 2         |
| Дерево         | 1        | 1        | 1        | 1        | 1        | 1        | 1        | 1        | 1        | 1         |
| Собака         | 2        | 1        | 2        | 1        | 2        | 2        | 2        | 1        | 2        | 2         |
| Человек        | 1        | 0        | 1        | 1        | 1        | 0        | 0        | 1        | 0        | 0         |
| <b>Сумма</b>   | <b>8</b> | <b>5</b> | <b>7</b> | <b>7</b> | <b>7</b> | <b>6</b> | <b>6</b> | <b>6</b> | <b>7</b> | <b>7</b>  |

Таблица 3.3 – Результаты исследования по заданию 3 на контрольном этапе исследования в баллах

| <b>Ребенок</b> | <b>1</b> | <b>2.</b> | <b>3</b> | <b>4</b> | <b>5</b> | <b>6</b> | <b>7</b> | <b>8</b> | <b>9</b> | <b>10</b> |
|----------------|----------|-----------|----------|----------|----------|----------|----------|----------|----------|-----------|
| <b>Сумма</b>   | 2        | 1         | 1        | 2        | 1        | 2        | 1        | 1        | 1        | 1         |

Таблица 3.4 - Результаты исследования по заданию 4 на контрольном этапе исследования в баллах

| <b>Ребенок</b> | <b>1</b> | <b>2</b> | <b>3</b> | <b>4</b> | <b>5</b> | <b>6</b> | <b>7</b> | <b>8</b> | <b>9</b> | <b>10</b> |
|----------------|----------|----------|----------|----------|----------|----------|----------|----------|----------|-----------|
| <b>Задание</b> |          |          |          |          |          |          |          |          |          |           |
| А              | 2        | 1        | 1        | 2        | 1        | 2        | 2        | 1        | 2        | 1         |
| Б              | 2        | 1        | 1        | 1        | 1        | 2        | 1        | 0        | 1        | 0         |
| В              | 2        | 2        | 1        | 2        | 2        | 2        | 2        | 2        | 1        | 2         |
| Г              | 1        | 1        | 0        | 1        | 1        | 1        | 0        | 1        | 0        | 1         |
| Д              | 1        | 1        | 1        | 2        | 2        | 1        | 1        | 0        | 1        | 0         |
| <b>Сумма</b>   | <b>8</b> | <b>6</b> | <b>4</b> | <b>8</b> | <b>7</b> | <b>8</b> | <b>6</b> | <b>4</b> | <b>5</b> | <b>4</b>  |

Таблица 3.5 - Результаты исследования по заданию 5 на контрольном этапе исследования в баллах

| <b>Ребенок</b> | <b>1</b> | <b>2.</b> | <b>3</b> | <b>4</b> | <b>5</b> | <b>6</b> | <b>7</b> | <b>8</b> | <b>9</b> | <b>10</b> |
|----------------|----------|-----------|----------|----------|----------|----------|----------|----------|----------|-----------|
| <b>Сумма</b>   | 1        | 1         | 1        | 2        | 1        | 1        | 1        | 1        | 1        | 1         |

Таблица 3.6 – Результаты исследования по заданию 6 на контрольном этапе исследования в баллах

| <b>Столбец1</b> | <b>1</b> | <b>2</b> | <b>3</b> | <b>4.</b> | <b>5</b> | <b>6</b> | <b>7</b> | <b>8</b> | <b>9.</b> | <b>10</b> |
|-----------------|----------|----------|----------|-----------|----------|----------|----------|----------|-----------|-----------|
| А               | 2        | 1        | 0        | 2         | 1        | 2        | 0        | 0        | 1         | 0         |
| Б               | 1        | 1        | 1        | 2         | 1        | 1        | 1        | 1        | 1         | 1         |
| <b>Сумма</b>    | <b>4</b> | <b>1</b> | <b>2</b> | <b>4</b>  | <b>2</b> | <b>4</b> | <b>2</b> | <b>2</b> | <b>2</b>  | <b>2</b>  |

Таблица 3.7 - Результаты контрольного этапа исследования в баллах

| <b>Ребенок</b> | <b>1</b>  | <b>2</b>  | <b>3</b>  | <b>4</b>  | <b>5</b>  | <b>6</b>  | <b>7</b>  | <b>8</b>  | <b>9</b>  | <b>10</b> |
|----------------|-----------|-----------|-----------|-----------|-----------|-----------|-----------|-----------|-----------|-----------|
| <b>Задание</b> |           |           |           |           |           |           |           |           |           |           |
| 1              | 17        | 14        | 12        | 17        | 13        | 15        | 15        | 15        | 14        | 13        |
| 2              | 8         | 5         | 7         | 7         | 7         | 6         | 6         | 6         | 7         | 7         |
| 3              | 2         | 1         | 1         | 2         | 1         | 2         | 1         | 1         | 1         | 1         |
| 4              | 8         | 6         | 4         | 8         | 7         | 8         | 6         | 4         | 5         | 4         |
| 5              | 1         | 1         | 1         | 2         | 1         | 1         | 1         | 1         | 1         | 1         |
| 6              | 4         | 1         | 2         | 4         | 2         | 4         | 2         | 2         | 2         | 2         |
| <b>Сумма</b>   | <b>40</b> | <b>28</b> | <b>27</b> | <b>40</b> | <b>31</b> | <b>36</b> | <b>31</b> | <b>29</b> | <b>30</b> | <b>28</b> |