

**Департамент образования города Москвы
Государственное автономное образовательное учреждение
высшего образования города Москвы
«Московский городской педагогический университет»
Институт психологии, социологии и социальных
отношений
Кафедра педагогической возрастной и социальной
психологии**

ЖЕЛЕЗНАЯ АННА БОРИСОВНА

**ПСИХОЛОГИЧЕСКИЕ ОСОБЕННОСТИ ВЫБОРА В
СТРУКТУРЕ ПРОФЕССИОНАЛЬНОГО САМООПРЕДЕЛЕНИЯ
ШКОЛЬНИКОВ**

НАУЧНО-КВАЛИФИКАЦИОННАЯ РАБОТА

Направление подготовки 37.06.01 - Психологические науки
Профиль подготовки 19.00.01 - общая психология, психология
личности, история психологии
аспирантура, заочная форма обучения

Научный руководитель:

доктор психологических наук,
профессор, Шилова Т. А.

Москва 2020

ОГЛАВЛЕНИЕ

ОГЛАВЛЕНИЕ.....	2
ВВЕДЕНИЕ.....	4
ГЛАВА 1. ОСНОВНЫЕ ПОДХОДЫ В ИССЛЕДОВАНИИ ПСИХОЛОГИЧЕСКИХ ОСОБЕННОСТЕЙ ВЫБОРА В СТРУКТУРЕ ПРОФЕССИОНАЛЬНОГО САМООПРЕДЕЛЕНИЯ ШКОЛЬНИКОВ.....	9
1.1. ТЕОРЕТИЧЕСКИЕ АСПЕКТЫ ПРОБЛЕМЫ ПСИХОЛОГИЧЕСКИХ ОСОБЕННОСТЕЙ ВЫБОРА В СТРУКТУРЕ ПРОФЕССИОНАЛЬНОГО САМООПРЕДЕЛЕНИЯ ШКОЛЬНИКОВ.....	9
1.2. УСПЕВАЕМОСТЬ КАК ФАКТОР ПРОФЕССИОНАЛЬНОГО САМООПРЕДЕЛЕНИЯ ШКОЛЬНИКОВ	19
ГЛАВА 2. ПСИХОЛОГИЧЕСКИЕ ОСОБЕННОСТИ ШКОЛЬНИКОВ В КОНТЕКСТЕ ПРОФЕССИОНАЛЬНОГО САМООПРЕДЕЛЕНИЯ.....	28
2.1. ИССЛЕДОВАНИЕ ОСОБЕННОСТИ ПРОФЕССИОНАЛЬНОГО САМООПРЕДЕЛЕНИЯ ШКОЛЬНИКОВ С РАЗНЫМИ СОЦИАЛЬНЫМИ УСТАНОВКАМИ.....	28
2.2. ИССЛЕДОВАНИЕ ОСОБЕННОСТИ ПРОФЕССИОНАЛЬНОГО САМООПРЕДЕЛЕНИЯ ШКОЛЬНИКОВ С РАЗНЫМ СОЦИАЛЬНЫМ ОПЫТОМ.....	52
2.3. ИССЛЕДОВАНИЕ ОСОБЕННОСТИ ПРОФЕССИОНАЛЬНОГО САМООПРЕДЕЛЕНИЯ ШКОЛЬНИКОВ С РАЗНЫМИ РЕГУЛЯТИВНЫМИ ТИПАМИ.....	56
2.4. ИССЛЕДОВАНИЕ ОСОБЕННОСТИ ПРОФЕССИОНАЛЬНОГО САМООПРЕДЕЛЕНИЯ ШКОЛЬНИКОВ С РАЗНЫМИ ТИПАМИ ТЕМПЕРАМЕНТА.....	61
ГЛАВА 3. ПРОФЕССИОНАЛЬНОЕ САМООПРЕДЕЛЕНИЕ, СОЦИАЛЬНЫЕ УСТАНОВКИ, СВОЙСТВА ТЕМПЕРАМЕНТА В СТРУКТУРЕ УЧЕБНЫХ ДОСТИЖЕНИЙ ШКОЛЬНИКОВ.....	63

3.1. Исследование особенности профессионального самоопределения школьников с разными учебными достижениями.....	63
3.2. Исследование особенности влияния социальных установок школьников на их учебные достижения.....	67
3.3. Исследование особенности влияния свойств темперамента на учебные достижения школьников.....	71
ВЫВОДЫ.....	79
ЗАКЛЮЧЕНИЕ.....	81
ЛИТЕРАТУРА.....	83
ПРИЛОЖЕНИЕ 1.....	94
ПРИЛОЖЕНИЕ 2.....	106

АННОТАЦИЯ

В работе рассматриваются возможные аспекты влияния личностных и социальных установок на формирование профессиональных интересов подростков в период с 13-16 лет. Определяется тесная взаимосвязь между особенностями социализации личности, темперамента, школьной успеваемости и социальным характером выбираемого профессионального направления своего развития. Показаны приемы выбора методик, а также их модификации и адаптации в условиях школьного обучения.

Комплексное профориентационное тестирование позволяет

подобрать оптимальные варианты направлений, подходящих школьнику, а консультация с психологом - определить пути освоения специальности, чтобы хорошо представлять мир профессий, перечень требований, которые они предъявляют человеку, востребованность их на рынке труда, пути получения образования и профессионального становления специалиста, а также раскрыть свои собственные возможности: мотивы, интересы, способности, особенности характера и темперамента, - и научиться сопоставлять эти возможности с требованиями профессионального выбора.

Ориентируясь на положения системной психологии и учитывая системную структуру личности, состоящую из интеллектуальной сферы, эмоционально-волевой и мотивационно-потребностной, психолог подбирает комплекс психодиагностических методов и методик, позволяющих давать прогнозы на профессиональное будущее.

Ключевые слова: социально-психологические характеристики, особенности темперамента, профессиональные предпочтения, успеваемость.

ВВЕДЕНИЕ

Актуальность исследования состоит в том, что перед государством остро стоит вопрос воспитания

высокопрофессиональных кадров из-за быстрого научно-технического прогресса общества. Особое место в этом вопросе занимает система общего и среднего образования подрастающего поколения. Ведь от того, насколько правильно будет сделан профессиональный выбор молодыми людьми, зависит их интерес к обучению профессии и совершенствованию своих знаний, умений и навыков.

«В XXI веке приоритетом образования должно стать превращение жизненного пространства в мотивирующее пространство, определяющее самоактуализацию и самореализацию личности, где воспитание человека начинается с формирования мотивации к познанию, творчеству, труду, спорту, приобщению к ценностям и традициям многонациональной культуры российского народа.

Такое образование принципиально расширяет возможности человека, предлагая большую свободу выбора, чтобы каждый мог определять для себя цели и стратегии индивидуального развития. Оно направлено на обеспечение персонального жизнотворчества обучающихся в контексте позитивной социализации как здесь и сейчас, так и на перспективу» [27].

В связи с этим комплексные программы профессионального и гражданского воспитания должны строиться с учетом закономерностей развития социальных представлений о жизни в обществе у разных возрастных групп.

Психологическая служба школы непрерывно совершенствуется в свете появления новых моделей

сопровождения учащихся. Разработкой теоретических и практических методов профориентации молодёжи в разное время занимались многие психологи: Божович Л.И., Гинзбург М.Р., Григорьева Е.Е., Дубровина И.В., Климов Е.А., Леонтьев Д.А., Махаева О.А., Митина Л.М., Пряжников Н.С., Резапкина Г.В., Решетова З.А., Савченко М.Ю., Сафин Д.А., Тюшев Ю.В., Чернявская А.П., Чистякова С.Н. и др. В настоящее время наибольшую популярность приобрели модели Э.М. Александровской, М.Р. Битяновой, Е.И. Казаковой, Е.А. Козыревой, Р.В. Овчаровой, Т.И. Чирковой. Однако система психологического сопровождения учащихся в условиях профильного обучения еще не выработана психологической службой школы.

Введение профильного обучения после 9-го класса создает ситуацию, при которой каждый подросток должен будет в 13-16-летнем возрасте определиться со своим профессиональным и жизненным будущим.

Самостоятельное принятие подростками решения о перспективах своего профессионального развития является главной задачей для психолого-педагогического обоснования модели психологического сопровождения школьников.

Неразрешенность поставленных вопросов обусловило выбор темы кандидатской диссертации.

Объектом диссертационного исследования является профессиональное самоопределение школьников 7-го, 8-го, 9-го классов.

Предмет исследования: психологические особенности выбора в структуре профессионального самоопределения школьников.

Цель исследования: выявить психологические особенности выбора в структуре профессионального самоопределения школьников.

Гипотеза исследования. Социальные установки, социальный опыт, темперамент, регулятивные типы учеников совместно с их учебными достижениями можно рассматривать в качестве объективных показателей эффективного профессионального самоопределения.

Исходя из цели и гипотезы, были определены **задачи исследования:**

1. Проанализировать условия, способствующие профессиональному самоопределению школьников;
2. Исследовать психологические особенности профессионального самоопределения школьников: а) с разными социальными установками; б) с разным социальным опытом; в) с разными учебными достижениями; г) с разными регулятивными типами; д) с разным темпераментом;
3. Обосновать психологические особенности выбора в структуре профессионального самоопределения школьников.

Методологической основой исследования выступили:

- субъектно-деятельностный подход к исследованию проблемы профессионального самоопределения подростков (К .А. Абульханова-Славская, Б. Г. Ананьев, А. Г. Асмолов, Е. Н.

Волкова, А. Н. Леонтьев, Д. А. Леонтьев, Б. Ф. Ломов, С. Л. Рубинштейн, Г. В. Суходольский и др.);

- теоретические положения личностно-ориентированного подхода к процессам самоопределения и профессионального выбора (И. В. Дубровина, Л. И. Божович, М. Р. Гинзбург, И. С. Кон, С. Л. Рубинштейн, Ю. В. Орлов; А. В. Поддубная и др.);

- представления о механизме развития ценностно-смысловой сферы подростка в контексте процесса его профессионального самоопределения (Д. А. Леонтьев, Л.М. Митина, И. С. Кон, А. Маслоу, В. Ф. Сафин, С. Н. Чистякова, В. Э. Чудновский, Е. А. Климов, Н. С. Пряжников, Е. С. Романова и др.).

В качестве методов исследования были определены: теоретический анализ психологической, педагогической, философской литературы по теме исследования; эмпирические методы: наблюдение, анкетирование, психологическое тестирование, количественный и качественный анализ полученных данных, методы математической статистики.

Эмпирические методы:

1) Тест-опросник на измерение временной перспективы Ф. Зимбардо;

2) Тест-опросник карьерных ориентаций «Якоря карьеры» Э. Шейн;

3) Тест-опросник Д. Кейрси для определения социального типа личности;

4) Тест-опросник «Особенности регулятивных функций» Н. А. Государева;

- 5) Тест-опросник для определения темперамента Г. Айзенка;
- 6) Анализ успеваемости по основным предметам: алгебре, литературе, истории, физике.

Методы математической обработки эмпирических данных:

- 1) Метод проверки гипотез (Т- критерий Стьюдента);
- 2) Корреляционный и факторный анализ.

Эмпирическая база: в исследовании приняли участие 196 школьников в возрасте 13-16 лет. Все испытуемые обучались в 7-ых, 8-ых, 9-ых классах. Исследование проходило на базе ГБОУ Школа 1411 города Москвы, ГБОУ Школа № 216 города Москвы, ДОЛ «Дружба» республика Крым.

Научная новизна исследования определяется тем, что выявлены новые данные о психологических особенностях профессионального самоопределения школьников. Полученные результаты говорят о необходимости учитывать их в работе психологической службы в качестве потенциала личности учащихся при выборе профессии.

Теоретическая значимость исследования определяется возможностью связать психологические особенности личности школьников с их профессиональным самоопределением и выявить условия формирования данного выбора. Обоснована необходимость качественного преобразования существующих подходов к профессиональной ориентации учащихся.

Практическая значимость исследования определяется возможностью применения полученных результатов в диагностической и развивающей деятельности школьных

психологов, в ходе образовательной и воспитательной работы педагогов, для составления коррекционно-развивающих программ.

Положения, выносимые на защиту:

1. В исследовании выявлено, что профессиональные предпочтения школьников формируются под влиянием их социальных установок и темперамента, социального опыта и учебных достижений, а также регулятивных типов.
2. Проведенная в работе диагностика личностных качеств школьников, обучающихся в средней школе, и последующий сравнительный анализ направленности профессиональных предпочтений в контрастных группах по выявленным качествам показал высокий уровень ответственности школьников за свое профессиональное будущее. Выявлено высокое соответствие между осознаваемым школьниками своим личностным потенциалом и соответствующим профессиональным самоопределением.
3. Психологические особенности личности школьника в сочетании с его успеваемостью определяют его отношение к своему будущему и предопределяют его профессиональное самоопределение.

Объем и структура диссертации. Диссертация изложена на 111 страницах машинописного текста и состоит из введения, трех глав, выводов, заключения, списка литературы, приложений. Работа содержит 37 таблиц и 20 рисунков. Список литературы

включает 96 наименований, в том числе 37 на иностранных языках.

Глава 1. ОСНОВНЫЕ ПОДХОДЫ В ИССЛЕДОВАНИИ ПСИХОЛОГИЧЕСКИХ ОСОБЕННОСТЕЙ ВЫБОРА В СТРУКТУРЕ ПРОФЕССИОНАЛЬНОГО САМООПРЕДЕЛЕНИЯ ШКОЛЬНИКОВ

1.1. Теоретические аспекты проблемы психологических особенностей выбора в структуре профессионального самоопределения школьников

В последнее десятилетие, в связи с резкими изменениями в жизни россиян, существенно усилился интерес российских психологов к изучению такого явления, как психологические особенности выбора в структуре профессионального самоопределения школьников. Однако вопросы, связанные с влиянием социальных установок, социального опыта, темперамента и регулятивного типа личности на этот выбор остались недостаточно рассмотренными в литературе.

Как пишет Романова Е. С.: «Определение сущности профессионального самоопределения остаётся до сих пор предметом дискуссий в отечественной и зарубежной научной литературе, однако особенностью последнего времени является

все более усиливающееся внимание к психологическим, личностным аспектам профессионального становления и карьеры» [41].

Профессиональная ориентация – один из компонентов общечеловеческой культуры, проявляющийся в форме заботы общества о профессиональном становлении подрастающего поколения, поддержке и развития природных дарований, а также проведения комплекса специальных мер содействия человеку в профессиональном самоопределении и выборе оптимального вида занятости с учетом его потребностей и возможностей, социально-экономической ситуации на рынке труда. Таким образом, профориентация есть своеобразный социальный институт, включающий в себя оказание современных профессиональных услуг, систему социальной поддержки молодежи, способы распространения социально значимой профессиональной информации. Это первая ступень в научно обоснованном формировании рынка профессий [3, 5].

Процесс профессионального самоопределения школьников включает разнообразные грани их социализации и отличается чрезвычайной сложностью в объективном и субъективном содержании. «Это процесс развития личности, самооценки возможностей и способностей по отношению к предлагаемой профессии, характеризующийся длительностью протекания, непрерывностью в соответствии с изменяющимися условиями и задачами целенаправленной деятельности» [2].

Е. С. Романова в исследованиях профессионального

самоопределения выделяет следующие четыре направления: «изучение психологической готовности к профессиональному самоопределению в подростковом и юношеском возрасте; изучение формирования профпригодности, проблемы профотбора, профессиональных способностей и условий их формирования; изучение отдельных аспектов личности, формирующихся в процессе профессионального становления (ценностные ориентации, мотивация, интересы); исследование профессионального развития и профессиональной типологии личности» [42].

Таким образом, проблема самоопределения рассматривается в тесной взаимосвязи с изучением жизненного пути человека, а профессиональное самоопределение определяется как условие выбора будущей профессии.

Как замечает Е. С. Романова, теория и практика профессиональной ориентации уже имеет почти столетнюю историю. Так, в 20-е годы XX столетия основное внимание уделялось непосредственному трудоустройству молодежи на работу, что было вызвано необходимостью решать проблемы, связанные с разрухой после Первой мировой войны и безработицей.

В 40 - 50 годы прошлого века с помощью психодиагностических процедур выявлялись наиболее выраженные склонности, способности человека и проверялось их соответствие определенному кругу профессиональных требований.

К 70-м годам акцент постепенно перемещается в сторону воспитания у молодежи способности делать выбор, то есть учитывать при выборе профессии объективные и субъективные условия и факторы. В этот период в Советском Союзе получает развитие воспитательная концепция профессиональной ориентации.

В 80-е годы и первой половине 90-х годов профессиональная ориентация получает свое наибольшее развитие с позиций воспитательного и развивающего подходов. В этот период профессиональная ориентация складывается как система, включающая следующие компоненты: профессиональное просвещение, развитие интересов и склонностей, профессиональная диагностика и консультирование, профессиональный подбор и отбор, профессиональная адаптация. В практике профессиональной ориентации занимают важное место Центры профориентации и консультирования, службы занятости, в общеобразовательных учреждениях - кабинеты профориентации. Вопросы выбора профессионального пути постепенно включаются в содержание учебного процесса. Немалая роль в этой работе отводится учебно-производственным комбинатам, где читаются специальные профориентационные курсы и оказывают школьникам индивидуальную помощь психологи-профконсультанты. Также в этот период накапливается опыт организации производственной практики на рабочих местах и обеспечения связи с системой начального, среднего и высшего профессионального образования.

Итак, считается, что различные профессии требуют и различных склонностей или особого таланта. Одни профессии требуют умения согласовывать свои действия с действиями других. Для других необходимы творческие способности, оригинальность и самостоятельность мышления. Наличие определенных способностей может оказаться решающим фактором для достижения быстрого успеха в избираемой сфере деятельности, дает возможность получить хорошие результаты после соответствующего обучения и приобретения необходимого опыта.

Позднее исследователи все чаще стали сталкиваться с тем, что мотивация не менее важна: профессионал должен быть заинтересован в содержании и результате своего труда. Это привело к тому, что в настоящее время в первую очередь диагностируются интересы и психологические особенности [46].

Как справедливо указывает Е.С. Романова, профессиональное самоопределение выступает одним из механизмов самоактуализации и профессионального роста, от удовлетворения потребности в профессиональном самоопределении будет зависеть общая удовлетворенность профессиональной деятельностью.

Для того, чтобы самоопределение было конструктивным, необходимо, чтобы человек мог в будущем реализовать себя и утвердить свои личностные, индивидуальные особенности в профессиональном труде, за годы обучения у него должны сформироваться конструктивные мотивы профессионального

самоопределения, которые влияют на приобретение профессиональных знаний, умений, личностное развитие человека, определяют успешность деятельности и субъективную удовлетворенность ею, уровень профессионализма.

В свою очередь, профессиональное самоопределение определяется сформированностью профессионального образа «Я», адекватностью самооценки, соотнесенностью совокупности способов и результатов самореализации с собственными ожиданиями, уверенностью в себе и своей компетенции. Оно связано с карьерными и смысложизненными ориентациями личности, выраженностью мотивации достижения [37 - 40].

Поскольку многие выпускники школ часто не имеют четкой жизненной и профессиональной перспективы, испытывают трудности в самостоятельном и осознанном проектировании своего будущего, значимость предпрофильной подготовки школьников и профориентационной работы имеет огромное значение. У обучающихся к окончанию школы должна быть сформирована готовность к осознанному самостоятельному выбору траектории дальнейшего обучения и профессионализации [1, 18 - 21].

Понятие готовность к выбору профессии (профиля обучения) трактуется по-разному. Некоторые авторы объясняют ее как сформированность профнаправленности (наличие устойчивой иерархии интересов и склонностей), другие пишут о готовности, как о сложном, комплексном понятии, включающем определенный набор компонентов: знания, умения, личностные

особенности.

На основе различных подходов можно выделить пять основных компонентов готовности: информированность, навыки проектирования, рефлексивные способности, автономность, эмоционально-положительное отношение к ситуации, которые необходимы для совершения осознанного самостоятельного выбора профессии или профиля обучения и целенаправленного формирования предпрофильной подготовки в учебных, воспитательных, развивающих мероприятиях [30].

Информированность включает наличие знаний об основных массовых профессиях, о рынке труда и образования, возможностях трудоустройства, о требованиях, предъявляемых к человеку, противопоказаниях [80].

Умения и навыки проектирования — умение видеть перспективу, ставить дальние и ближние цели, планировать свои действия, продумывать запасные варианты, умение принимать решения, учитывая возможности и ограничения.

Рефлексивные способности — осознанность собственных мотивов, потребностей, адекватная оценка своих возможностей, стремление к самопознанию и самоанализу [93, 95, 96].

Автономность — независимость суждений и поступков, способность принимать самостоятельные решения, чувствовать себя активным строителем собственной жизни [67, 72, 91].

Эмоционально-положительное отношение к ситуации выбора и своему будущему (профессиональному, образовательному, социальному и т. д.), заинтересованность в самоопределении - это

важнейший, системообразующий фактор, необходимый, чтобы актуализировались все вышеназванные компоненты готовности [23, 68, 81].

Сейчас все чаще речь идет о комплексной диагностике, позволяющей учитывать многогранность человека. Одновременный учет интересов, способностей и личностных особенностей респондента позволяет увидеть его ситуацию выбора профессии с разных сторон, определить возможные конфликты на пути освоения той или иной профессии, дать рекомендации по развитию слабых сторон, подчеркнув сильные, показать, в чем именно расходятся его желания и возможности [22, 79].

Профориентация для школьного психолога – это прежде всего психологическая профконсультация. Психодиагностика в рамках профконсультации дает клиенту основания для принятия решения о своем жизненном пути и профессиональной карьере. В связи с выбором профессии особое значение для клиента имеет адекватная информация о его личных особенностях, способностях, мотивации, уровне притязаний, самооценке и о том, насколько все это соответствует выбранной профессии, а также информация о возможных путях и способах профессиональной самореализации [35, 56 – 59].

В решении данных задач и помогает психодиагностика. Она позволяет оценить представления школьника о профессиях и своем жизненном пути, профессиональные интересы и склонности ребенка, его профессиональные способности и общий

уровень развития интеллекта [34, 78].

Высшим уровнем профориентационной и профконсультационной помощи является постепенное формирование у школьника внутренней готовности самостоятельно и осознанно решать свои карьерные вопросы. На таком уровне можно говорить о формировании субъекта профессионального самоопределения, способного в некоторых случаях обходиться без помощи специалистов. По большому счету школа и должна обучать своих учеников решать определенные задачи самостоятельно. Не является исключением и профориентационное направление деятельности школы [24 – 26, 28].

Следует признать, что сразу такая сложная задача, как формирование субъекта самоопределения, не решается. Условно можно выделить следующие уровни (или этапы) ее решения:

1. Решение профориентационных проблем вместо школьника (школьник пассивен, недостаточно времени или отсутствуют другие условия для более серьезной работы);
2. Решение профориентационных задач вместе со школьником. Здесь школьник вынужден занять более активную позицию. Профконсультант показывает, как можно решать те или иные задачи, в нужные моменты дает подсказки, но при этом побуждает любую инициативность школьника, постепенно подводя его к правильным действиям при решении тех или иных задач. В итоге у школьника вырабатываются навыки самостоятельных и правильных (осознанных) действий в

постановке и решении своих карьерных проблем.

На основе предшествующей работы (см. первый и особенно второй этап) школьник начинает действовать самостоятельно, то есть превращается в полноценного субъекта самоопределения. Но и в этом случае профконсультант может контролировать действия самоопределяющегося подростка, особенно при работе на базе школы, когда есть возможность систематически встречаться с учениками и своевременно давать им нужные советы.

Особое внимание надо уделять одаренным школьникам. Необходимо как можно раньше развивать у учащихся понимание своих интересов и своих способностей, их уникального для каждого человека соотношения [4, 66].

Учителя могут раскрывать связь учебных предметов с различными профессиональными сферами. Поэтому необходимо выходить за рамки общепринятой учебной программы, создавая условия для исследования, экспериментирования, творчества. Это способствует развитию у подростков интеллектуальной инициативы, критического мышления, социальной ответственности, социальной адаптации и лидерства.

Активная жизненная позиция школьника предполагает его взаимодействие с психологами и педагогами, которые помогут ему выявить свои психологические особенности, интересы и способности для профессиональной самореализации.

Такие необходимые для будущей карьеры качества, как коммуникативная компетентность, адекватная самооценка,

ответственность, саморегуляция, самостоятельность и умение принимать решения, можно развивать на специальных занятиях с психологом, задача которого – интерпретировать полученные данные с точки зрения выбора будущей карьеры для каждого учащегося. А выбор профессии – активная, свободная деятельность человека в соответствии со своими намерениями, желаниями и интересами, являющаяся составной частью профессионального развития личности.

В ряду основных факторов (мотивов) выбора профессии выделим следующие: «субъективные (направленность; умственные и специальные способности; индивидуально-типологические особенности личности); объективные (уровень подготовки, информированность о мире профессий); социальные (мода, престиж, школа, референтная группа и семья, СМИ)» [64, 70].

В отечественной психологии нет единого мнения относительно места направленности в структуре личности. Однако психологи (Б. Г. Ананьев, Л. И. Божович, В. С. Мерлин, К. К. Платонов, С. Л. Рубинштейн, Б. Ф. Ломов) единодушны в том, что направленность является ведущей характеристикой индивида.

«В определении профессиональной направленности в отечественной психологии наметились три основных подхода: профессиональная направленность проявляется через интересы и склонности к профессии (Н. В. Кузьмина, В. А. Сластенин, Ю. Д. Шелухин, С. П. Крягжде); профессиональная направленность

имеет чисто процессуально-деятельностное содержание (В. Г. Немировский, Л. Х. Джиланян); профессиональная направленность сосуществует наряду с различными группами “морально-мировоззренческих” (Б. И. Додонов) и “процессуально-деятельностных» мотивов (В. И. Ковалев)» [7].

Сущность профессиональной направленности также чаще всего определяется «через установки, интересы, цели, склонности, убеждения (А. П. Сейтешев), отношения (Т. П. Маралова), потребности, мотивы (Н. Ю. Ткачева, Е. М. Никиреев), установки (А. С. Ткаченко)» [6]. «Общность различных точек зрения на сущность профессиональной направленности заключается в рассмотрении ее как сложного целостного образования, как мотивационного образования личности. Интерес-мотив способствует ориентировке в какой-либо области, ознакомлению с новыми фактами, более полному и глубокому отражению действительности (А. В. Петровский)» [29].

Индивидуально-психологические особенности личности относят к врожденным свойствам нервной системы (Б. М. Теплов, Голубева, В. М. Русалов, Ф. Райс), которые определяют темперамент, характер, способности человека. Формирование этих особенностей активно идет в период предпрофильного самоопределения.

Готовность индивида достичь успеха или потерпеть неудачу в выбранной профессии также зависит от уровня его интеллекта. Однако высокий коэффициент интеллекта еще не гарантия профессионального успеха, также и низкий, не предвещает

неминуемую неудачу [54, 55].

Одаренный человек, не имеющий сильной мотивации и безразличный к своему успеху, может потерпеть неудачу на избранном поприще, тогда как человек средних интеллектуальных способностей, обладающий высокой степенью мотивации, трудолюбивый и добросовестный, может добиться большего, чем его талантливый товарищ.

Заданный в исследовании алгоритм подбора методик для определения профильной ориентации школьников, соответствующей их психотипам, позволяет психологу найти путь ведения психологических консультаций, нацеленных на решение вопроса о будущей профессии, который неизменно стоит перед всеми учащимися предпрофильных классов. Выявляемые в ходе диагностики противоречия между желательностью получить ту или иную профессию и возможностью в ней реализоваться позволяет исключить тот факт, когда получаемое в ВУЗе образование не используется в реальной профессиональной деятельности, выбранной человеком по окончании учебы.

1.2. Успеваемость как фактор профессионального самоопределения школьников

Как известно, успеваемость в школе зависит от многих причин: от личности педагога, социального окружения, влияния семьи, в частности, родителей, собственной мотивации и т.д. Наличие способностей у школьника еще не гарантирует его высокую успеваемость, так как необходимы желание, стремление учиться лучше и развиваться с прицелом на будущую профессию и социальную роль в обществе. Без мотивации имеющиеся способности не помогут ученику освоить в полной мере знания школьной программы [71, 77].

Основной акцент психолого-педагогического воздействия на учеников должен строиться на их собственном желании учиться и совершенствоваться в рамках школьной программы, и ещё лучше, если интересы школьника будут шире предлагаемых в школе знаний [83, 86].

Многие ученые считают, что влияние семьи на успеваемость и профессиональное развитие школьников велико. Молодые люди часто идут по стопам родителей, создавая династии по определенным профессиям. Это объясняется тем, что с детства

ребенок находится в определенной профессиональной среде, общается не только с родителями, но и их коллегами, а также бывает на работе отца или матери. Общение с семьей, разговоры на профессиональные темы дают ребенку пищу для размышления, направляют его на осмысление своей будущей роли в социуме.

Бывает и обратная тенденция. Когда ребенок критически осмысливает жизнь родителей. Его может не устраивать постоянная нужда в доме, несмотря на то что родители имеют ученую степень и увлечены своим делом. Такой человек может даже отказаться от получения высшего образования и сразу после колледжа или техникума пойти работать в надежде добиться высокого социального статуса с помощью большого заработка и обладания внешними атрибутами успешности: дорогой машиной, коттеджем, квартирой в престижном районе города. Такой молодой человек осмысливает свое направление профессионального развития как протест против жизни родителей, которых он считает неудачниками даже при всех их заслугах перед Родиной, степенях и званиях. Он может относиться скептически к своей успеваемости, следуя пословице: «от трудов праведных не наживёшь палат каменных» [90, 92].

Иногда, родители, добившиеся многого в своей профессиональной области, сами не хотят, чтобы дети шли по их стопам. Они подсознательно боятся, что ребенок превзойдет их, и неосознанно внушают своему чаду «не будь успешным». В такой семье ребенку особенно трудно, и он может при хорошей

успеваемости в течение года завалить экзамены или, проведя год на подготовительные курсы в университет, не поступить учиться на профессию, о которой давно мечтал [49].

Личность учителя тоже имеет огромное значение для школьников. Сначала, не зная об огромном спектре профессий, дети решают быть математиком, физиком, историком, географом, филологом и т.д. Потом, узнавая о новых профессиях, те, кому нравилась математика и физика, выбирают инженерно-техническое направление своего профессионального развития, а те, кому нравилась литература или история, – гуманитарное [60, 88, 89].

Одаренный, творческий учитель – это всегда индивидуальность. Чем больше среди учителей и воспитателей будет разнообразных личностей, тем вернее, что они обучат и воспитают детей с множеством разных и одновременно полезных качеств. Если педагог берет на вооружение чей-то педагогический опыт, то необходимо его творчески переосмысливать в соответствии со своей психологической индивидуальностью. Иначе простое копирование может привести к худшим результатам. Воспринимая главное в чужом педагогическом опыте, учитель должен оставаться самим собой, что существенно повысит эффективность обучения и воспитания детей [8, 36, 63].

«Среди педагогических способностей к воспитанию детей можно выделить следующие:

1. Способность к эмпатии, то есть способность чутко понимать внутреннее состояние другого человека, сопереживать ему, быть готовым выслушать и посочувствовать;
2. Способность быть примером и образцом для подражания со стороны школьников в мыслях, чувствах, поступках;
3. Способность вызывать благородные чувства: делать добро, становиться лучше, добиваться высоких нравственных целей;
4. Способность находить воспитательный подход к детям с различными психологическими особенностями;
5. Способность вселять в человека уверенность, успокаивать его, стимулировать к самосовершенствованию;
6. Способность находить нужный стиль общения с каждым ребенком, добиваться с его стороны взаимопонимания и расположения;
7. Способность вызывать уважение, пользоваться неформальным признанием, иметь авторитет среди учеников» [33].

Все перечисленные способности невозможны без способности педагогического общения. Через него осуществляется воздействие личности учителя на личность ученика. Длительное и эффективное взаимодействие со школьниками может быть только благодаря коммуникативным способностям педагога.

Учитель не просто передает знания в ученическую аудиторию, но и стремится, чтобы школьники правильно поняли его и усвоили новую тему. Чтобы заинтересовать своим предметом, он часто использует наглядные пособия, электронные

интерактивные доски, научно-познавательные фильмы и т.д. Необходимость найти индивидуальный подход к каждому классу стимулирует педагога искать различные способы подачи материала и повышать свое преподавательское мастерство. Постоянно совершенствуясь, занимаясь самообразованием, педагог становится примером для учеников, формирует у них нужную мотивацию и структуру учебной деятельности, стимулирует к профессиональному самоопределению.

Бывает так, что ученик ровно успевает по всем предметам и до конца не может определиться, по какому пути развиваться. Тогда, если родители не определили его в какой-то колледж или техникум после 9 класса, у подростка в 11 классе случается стресс выбора из множества вариантов один. Такой ученик, сдав ЕГЭ, подает заявления в ВУЗы разной профессиональной направленности в надежде, «куда повезет, туда и поступлю». Психологическая помощь в профориентации именно таких подростков особенно необходима. Ведь такие подростки, чаще всего, разносторонне развитые личности [75, 87].

Влияние друзей на выбор профессии в подростковом возрасте имеет также огромное значение. Поступление в колледж, техникум или ВУЗ «за компанию» нередко практикуется у выпускников. Школьная дружба подразумевает взаимовыручку, взаимопомощь, психологическую близость. Необходимость идти по разным дорогам, поступать в разные учебные заведения для школьных друзей бывает процессом болезненным и стрессогенным. Поэтому один из друзей жертвует

своим профессиональным самоопределением ради другого и поступает в ВУЗ, техникум или колледж, не соответствующий его наклонностям и способностям. Так он добивается психологического комфорта, и трудности учебы скрашиваются продолжающимся общением с товарищем, последний же является в этом случае «паровозом», взваливая ответственность за успеваемость своего нерадивого друга на себя. Обычно люди, поступившие в учебное заведение «за компанию», потом переучиваются и получают новую специальность или часто меняют место работы, не находя подходящее по интересу.

Влияние отметки на любовь учащегося к учебе нельзя недооценивать. В начальной школе плохие оценки могут даже вызвать депрессию у маленького школьника. Если оценка не мотивирует, а убивает желание учиться, то лучше выбирать иной способ воздействия. В каждом случае должен быть индивидуальный подход. Необходимо готовить родителей к адекватному восприятию школьной оценки. Порой папы, видя двойку в дневнике своего ребенка, сразу берутся за ремень, а мамы устраивают скандал. Поэтому ребенок учится не ради получения знаний, а ради оценки, которая становится панацеей от нелюбви родителей и негативного отношения одноклассников. Важно знание, а не отметка – такой установки должны придерживаться в своей работе учителя и так воспринимать обучение родители.

Нужно также заметить, что школьник, постоянно изменяясь как внутренне, так и внешне, обладает разным интересом к учебе

во времени. Он может учиться хорошо или на отлично в начальной школе, а потом резко снизить успеваемость в переходном возрасте. Он может плохо учиться в начальной школе и наверстать упущенное в старших классах. Важно, чтобы у преподавателей не складывалось стереотипное восприятие учащегося. Так, обычно, троечникам, которые неожиданно стали проявлять усердие и старание, по-прежнему, ставят тройки. А отличникам, которые разленились и перестали заниматься, - пятерки. Это вызывает вполне обоснованный протест и недовольство учащихся, которые видят в этом предвзятое отношение учителя и вселенскую несправедливость.

Немов Р.С. говорит о необходимости комплексного стимулирования школьников и выделяет **органические, материальные, социально-психологические, индивидуальные** стимулы [32].

«Органическое стимулирование осуществляется с помощью натуральных продуктов, материальное – с помощью денег, социально-психологическое – это повышение социального статуса личности, индивидуальное – существенное для конкретного человека.

Педагогическая оценка бывает нескольких видов, которые можно разделить на классы: **предметные и персональные, материальные и моральные, результативные и процессуальные, количественные и качественные»** [52].

Предметные оценки ставятся за знания, персональные за старание; материальные – это вещественное одобрение

результата, моральные – словесное; результативные – за конечный результат, процессуальные – за включенность в работу в период ее выполнения; количественные – за объем, качественные – за качество выполненной работы.

О таком разнообразном назначении оценок вряд ли догадываются не только учителя, но и ученики. В школах в основном практикуют предметные, моральные, результативные, качественные оценки, остальные же остаются «за бортом».

Учёба как творческий процесс, а не как рутинная обязанность, может вызвать у школьников интерес к дальнейшему развитию, самосовершенствованию, потребность в персональном росте, в приобретении новых личностных качеств, знаний, умений, навыков [47, 48, 73].

«Наряду с видами педагогических оценок выделяются способы стимулирования учебных и воспитательных успехов учеников. Главные из них – это внимание, одобрение, выражение признания, оценка, поддержка, награда, повышение социальной роли, престижа и статуса человека» [53, 74].

Внимание необходимо ребенку, как воздух; иногда дети, чтобы привлечь к себе внимание педагога, совершают неблагоприятные поступки. Тогда внимание сопровождается порицанием. Но при старании и прилежании важно, чтобы внимание сопровождалось одобряющим словом или жестом каждый раз, когда ученик этого заслуживает [62, 82].

Признание помогает выделить ученика из группы товарищей на основании его достоинств и особых качеств, не присущих

остальным. «Оценка определяет степень развитости определенного свойства у оцениваемого лица. Награда - это способ материальной поддержки действий ребенка. Усиление социальной роли, престижа и статуса - социально-психологическое средство повышения авторитета учащегося в глазах окружающих его значимых людей» [69].

«Таким образом, различные способы стимулирования представляют собой оценки, даваемые поведению, поступкам, намерениям, действиям, манере поведения, результатам деятельности детей. Несомненная необходимость стимулирования учебных и воспитательных успехов учеников доказана на практике. Это приводит к повышению самооценки, к выработке у себя ценных положительных качеств личности, социально полезных форм культурного поведения» [12, 13, 61].

Важную роль в профессиональном развитии школьников играют также различные кружки по интересам. Такие кружки могут быть как при школах, так и в спортивных клубах и домах пионеров. Подростку необходимо общение не только со своими одноклассниками, но и детьми разных возрастов и увлечений. Общаясь в кружках и спортивных секциях, ученики набираются жизненного опыта, присматриваются к различным профессиям [9, 10, 15].

Достижения не только за школьной партой, но и во время спортивных соревнований прививают молодому поколению вкус к жизни, мотивируют на успех, создают установку на победу и в

овладении школьной программой, и в развитии себя как личности [65, 76].

Знакомство с различными профессиями происходит и в виде экскурсий на фабрики, заводы, комбинаты, в колледжи, техникумы, музеи. Во время этих экскурсий школьники могут попробовать сделать что-то своими руками, постоять у станка, изготовить деталь или предмет быта. Романтику таким экскурсиям придает тот факт, что дети могут примерить форменную одежду той профессии, с которой пришли знакомиться, таким образом погрузиться в соответствующий профессиональный мир.

После таких экскурсий педагоги обычно проводят классные часы, на которых дети делятся впечатлениями от увиденного, спрашивают какие предметы школьной программы нужно подтянуть, чтобы поступить учиться на представителя данной профессии, какие перспективы в будущем это им даст. Интересуются зарплатой и условиями труда.

В подростковом возрасте у школьников мнения сверстников и друзей часто превалируют над мнением взрослых: родителей, учителей. Это надо учитывать при проведении психодиагностики [44, 48].

К старшему школьному возрасту у молодых людей формируется свой взгляд на мир, свои ценности и установки. То, что кажется целесообразным родителям и педагогам, может отметаться, как неправильное и бессмысленное [11].

Жизнь вносит свои коррективы и в престижность той или иной профессии. Подростки чутко реагируют на невостребованность определенных профессий социально-экономической ситуации в стране. Однако взрослые могут по-старинке внушать им обратное. Некоторые родители, например, считают, что их дети должны поступать на специальность «ракетостроение». На что дети отвечают: «На Земле слишком много проблем, чтобы думать о космосе». Другие настаивают на специальности «юрист» или «экономист», вызывая у подростков отрицательную реакцию, ведь они знают про безработицу среди представителей данных профессий. Некоторые хотят, чтобы их ребенок получил музыкальную специальность, на что получают ответ: «Не хочу петь в переходах».

Иногда чутье ребенка по отношению к своему будущему бывает тоньше, чем у родителей и воспитателей. Поэтому так важно при профконсультировании школьников проводить тестирование по нескольким методикам, чтобы рассматривать личность не однобоко и предвзято, а под разными и существенными углами зрения [14, 16, 17].

Введение профильного обучения требует модернизации психологической службы школы, поиска новых моделей психологического сопровождения учащихся. Необходимо психолого-педагогическое обоснование модели психологического сопровождения школьников, главной задачей которой является обеспечение условий для их профессионального

самоопределения и реализации личностных замыслов и притязаний.

ГЛАВА 2. ПСИХОЛОГИЧЕСКИЕ ОСОБЕННОСТИ ШКОЛЬНИКОВ В КОНТЕКСТЕ ПРОФЕССИОНАЛЬНОГО САМООПРЕДЕЛЕНИЯ

2.1. Исследование особенности профессионального самоопределения школьников с разными социальными установками

В данном исследовании анализируются результаты ответов школьников на тест-опросник Д. Кейрси (в модификации

Абушкина Б.М.) и тест-опросник Э. Шейн (приложение1).

Методика Д. Кейрси предназначена для выявления социальных установок ученика на основании 7 направленных вопросов (напротив ответов проставлены радикалы психотипов):

1. Вы чаще склонны:

- а.) быть открытым, доступным людям (E);
- б.) быть сдержанным, скрытным (I).

2. Как по-вашему, вы человек скорее:

- а.) серьёзный, определённый (J);
- б.) беззаботный, беспечный (P).

3. Фразёры, мечтатели обычно:

- а.) раздражают вас (S);
- б.) довольно симпатичны вам (N).

4. Обычно вы предпочитаете действовать:

- а.) тщательно, оценив все возможности (J);
- б.) полагаясь на волю случая (P).

5. В принятии решений вы руководствуетесь скорее:

- а.) принятыми нормами (T);
- б.) своими чувствами, ощущениями (F).

6. Вы чаще действуете как:

- а.) человек практического склада (S);
- б.) человек оригинальный, необычный (N).

7. Вы обычно полагаетесь:

- а.) на организованность, порядок (J);
- б.) случайность, неожиданность (P).

Краткое описание карьерных ориентацией по методике Э. Шейн:

1. **Профессиональная компетентность.** Связана со способностью человека в определенной области.
2. **Менеджмент.** Человек имеет навыки межличностного и межгруппового общения, умеет наладить вертикальные связи между сотрудниками и руководством, объединить людей для решения общих задач.
3. **Автономия (независимость).** Человек занят своим развитием в сфере благоприятствующей работе вне организации и административного давления.
4. **Стабильность места работы.** Человек организации. Хранит традиции и устои. Выполняет все тщательно и в срок, очень организован.
5. **Стабильность места жительства.** Человек крепко связан с малой родиной. Работа имеет смысл, если приносит удовлетворение и благополучие близким.
6. **Служение.** Человек готов положить жизнь «за други своя». Любит коллективную работу, общение, справедливое распределение ресурсов.
7. **Вызов.** Человек готов горы свернуть ради идеи. На коротких дистанциях решения сверхзадач незаменим, может взять руководство в свои руки.
8. **Интеграция стилей жизни.** Человек разносторонних интересов, часто меняет сферу деятельности, везде добивается хороших результатов. Любит работать вне официальной обстановки.

9. Предпринимательство. Человек умеет наладить связи между организацией и внешними структурами, может найти для каждого дело по способностям и возможностям. Прирожденный лидер.

Таблица 1 – Профессиональные выборы школьников, предпочитающих быть открытыми, доступными людям (Е) или сдержанными, скрытными (I)

		N	Среднее	T-критерий	Доверительная	
вероятность						
Профессионализм	а)	117	6,665	1,520	,134	
	б)	79	5,891			
Менеджмент	а)	117	7,259	2,296	,026	
	б)	79	5,918			
Автономия	а)	117	6,159	-,600	,551	
	б)	79	6,464			
Стабильность работы	а)	117	7,912	,515	,609	
	б)	79	7,650			
Ст. места жительства	а)	117		6,247	,932	,356
	б)	79	5,614			
Служение людям	а)	117	8,141	1,019	,313	
	б)	79	7,518			
Вызов	а)	117	6,424	1,436	,157	
	б)	79	5,645			
Интегр. стилей жизни	а)	117		7,518	1,820	,074
	б)	79	6,545			
Предпр. деятельность	а)	117		6,659	1,567	,123
	б)	79	5,773			

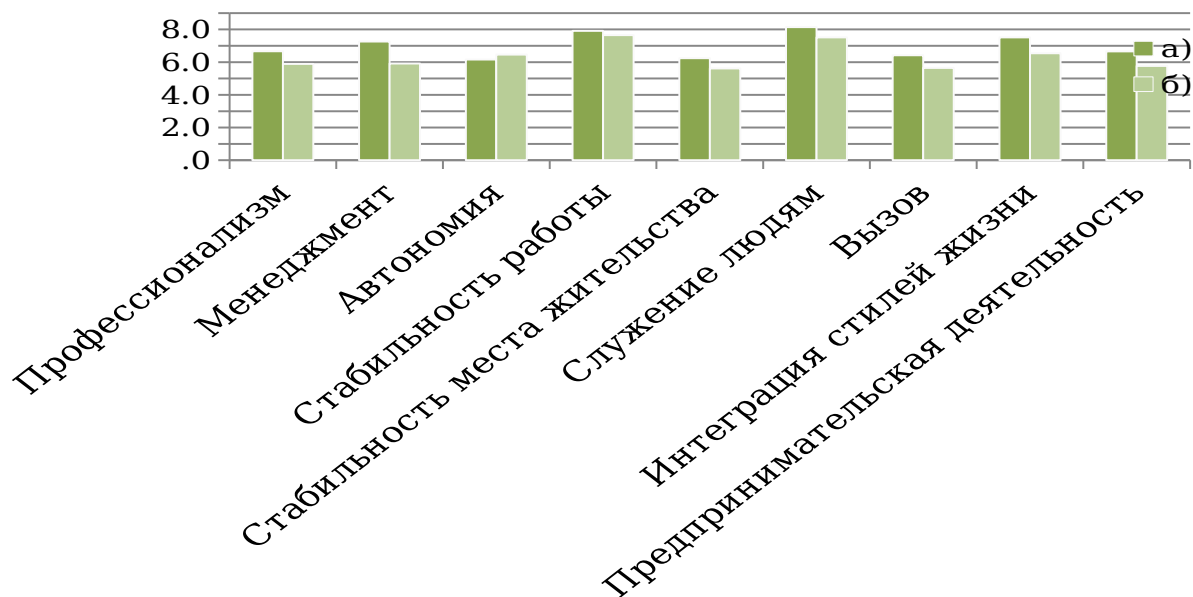


Рисунок 1 – Профессиональные выборы школьников, предпочитающих быть открытыми или сдержанными, скрытными

Как видно из таблицы 1 и рисунка 1, школьники, склонные быть открытыми и доступными людям, более активны в выборе своей будущей карьеры, чем сдержанные и скрытные. Среди первых особой популярностью пользуются карьерные ориентации «Стабильность работы», «Служение людям», «Интеграция стилей жизни», «Менеджмент», среди вторых «Автономия», «Стабильность работы», «Служение людям», причем карьерная ориентация «Автономия» более предпочтительна. Для людей сдержанных и скрытных необходима стабильность в жизни, они трудно приспосабливаются к новым условиям и стараются ничего не менять в своей жизни. Такие люди считают, что работая дома, на аутсорсинге (удаленке), больше сделают для общества, чем работая непосредственно в коллективе.

Таблица 2 - Профессиональные выборы школьников, предпочитающих быть серьёзными, определёнными (J) или беззаботными, беспечными (P)

		N	Среднее	Т-критерий	
				Доверительная вероятность	
Профессионализм	а)	117	6,706	1,737	,088
	б)	79	5,827		
Менеджмент	а)	117	6,882	,627	,533
	б)	79	6,500		
Автономия	а)	117	6,435	,787	,435
	б)	79	6,036		
Стабильность работы	а)	117		8,032	1,129 ,264
	б)	79	7,464		
Стаб.места жительства	а)	117		6,421	1,606 ,114
	б)	79	5,345		
Служение людям	а)	117	8,312	1,762	,084
	б)	79	7,255		
Вызов	а)	117	6,429	1,465	,149
	б)	79	5,636		
Интегр. стилей жизни	а)	117		7,471	1,585 ,119
	б)	79	6,618		
Предпр. деятельность	а)	117		6,600	1,293 ,202
	б)	79	5,864		

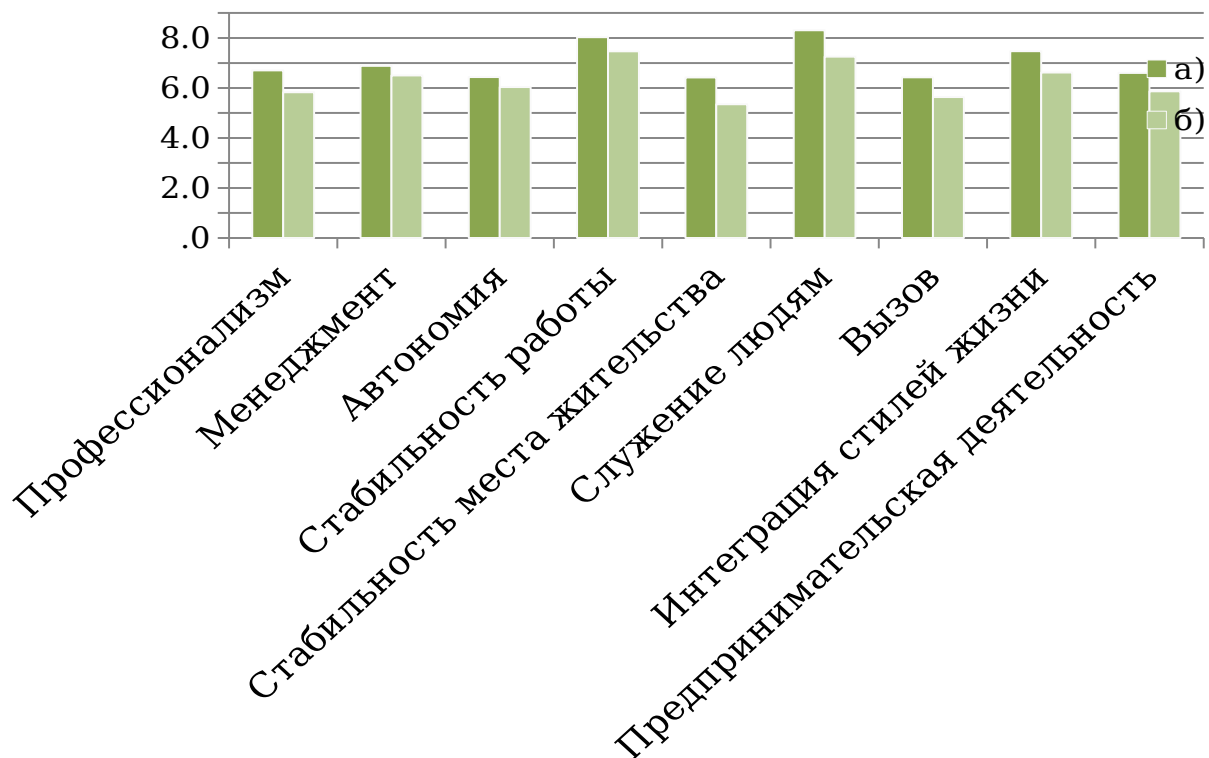


Рисунок 2 – Профессиональные выборы школьников, предпочитающих быть серьёзными, определёнными или беззаботными, беспечными

Как следует из таблицы 2 и рисунка 2, школьники, предпочитающие быть серьёзными, определёнными более активно включаются в выбор своей будущей профессии, чем их беззаботные и беспечные товарищи. Особой популярностью у первой группы пользуются карьерные ориентации «Стабильность работы», «Служение людям», «Интеграция стилей жизни». У второй группы – «Стабильность работы», «Служение людям».

Таблица 3 - Профессиональные выборы школьников, которых фразёры, мечтатели либо раздражают (S), либо симпатичны (N)

		N	Среднее	T-критерий	
		Доверительная вероятность			
Профессионализм	а)	67	6,168	-,544	,588
	б)	129	6,459		
Менеджмент	а)	67	6,063	-1,644	,106
	б)	129	7,076		
Автономия	а)	67	6,526	,717	,477
	б)	129	6,151		
Стабильность работы	а)	67	8,321	1,505	,138
	б)	129	7,546		
Стаб. места жительства	а)	67	6,863	1,914	,061
	б)	129	5,554		
Служение людям	а)	67	7,674	-,531	,598
	б)	129	8,011		
Вызов	а)	67	5,779	-,908	,368
	б)	129	6,292		
Интегр.стилей жизни	а)	67	7,053	-,222	,825
	б)	129	7,178		
Предпр. деятельность	а)	67	6,032	-,712	,480
	б)	129	6,454		

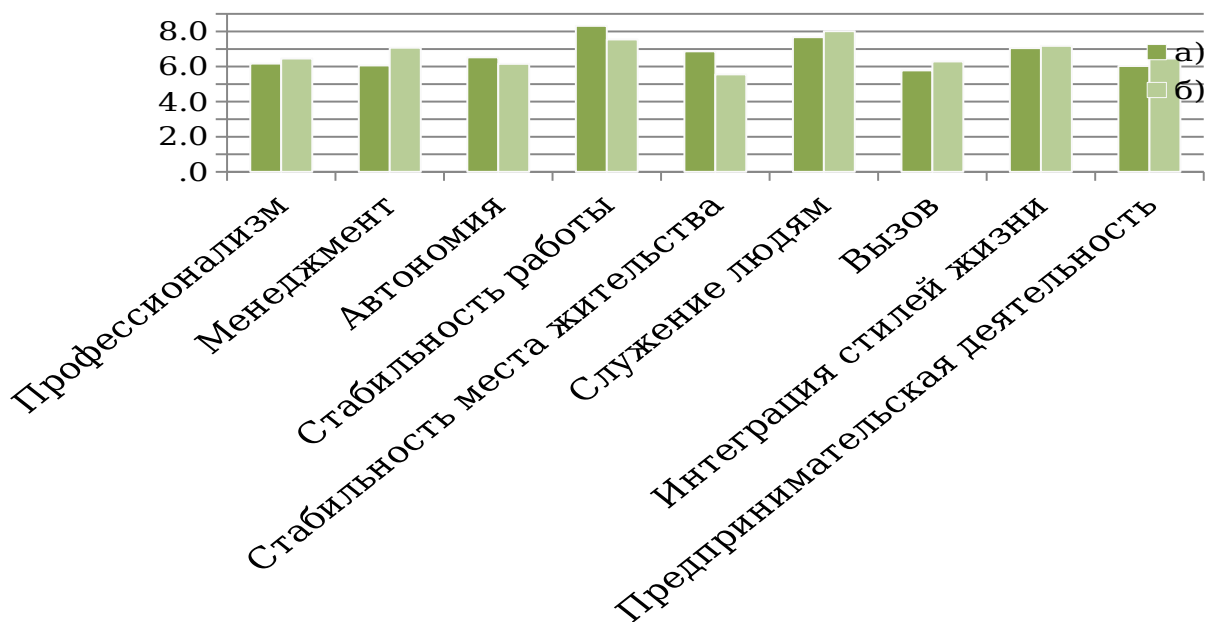


Рисунок 3 – Профессиональные выборы школьников, которых фразёры, мечтатели либо раздражают, либо симпатичны

Как видно из таблицы 3 и рисунка 3, ученики, которых фразёры и мечтатели раздражают, предпочитают карьерные ориентации «Стабильность работы», «Стабильность места жительства», «Автономия», причем «Стабильность работы» в приоритете. Школьники, которым фразеры и мечтатели симпатичны, активны в выборе профессий разных направлений и наибольшее предпочтение у них вызывает карьерная ориентация «Служение людям», «Менеджмент», «Интеграция стилей жизни», «Стабильность работы», причем в приоритете «Служение людям». Ребенок, которому импонируют фразеры и мечтатели, улавливает психологическое сходство их с собой, поэтому предпочитает работу, в которой преобладают подвижность и творчество. «Служение людям» и «Интеграция стилей жизни» - карьерные ориентации, которые помогут реализовать творческую направленность личности.

Таблица 4 – Профессиональные выборы школьников, предпочитающих действовать тщательно, оценив все возможности (J) или полагаясь на волю случая (P)

		N	Среднее	T-критерий	
					Доверительная вероятность
Профессионализм	а)	125	6,656	1,595	,117
	б)	71	5,830		
Менеджмент	а)	125	7,011	1,272	,209
	б)	71	6,230		
Автономия	а)	125	6,144	-,726	,471

	б)	71	6,520			
Стабильность работы	а)	125		7,833	,132	,896
	б)	71	7,765			
Стаб.места жительства	а)	125		5,914	-,338	,736
	б)	71	6,150			
Служение людям	а)	125	8,294	1,826	,073	
	б)	71	7,180			
Вызов	а)	125	6,439	1,637	,107	
	б)	71	5,540			
Интегр.стилей жизни	а)	125		7,150	,071	,943
	б)	71	7,110			
Предпр. деятельность	а)	125		6,372	,292	,771
	б)	71	6,200			

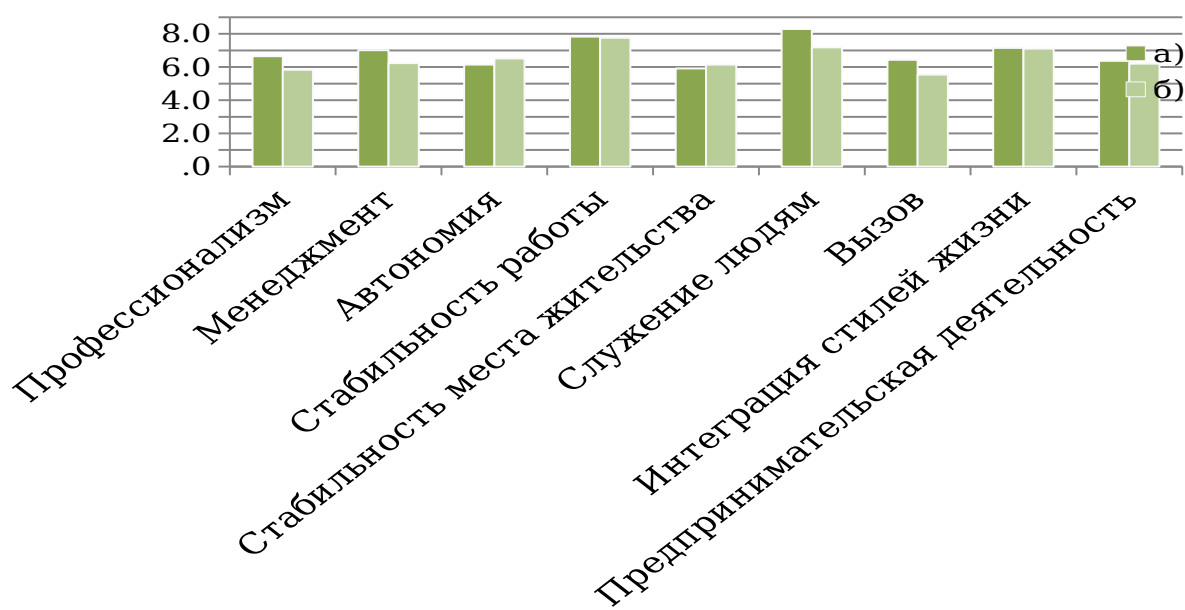


Рисунок 4 – Профессиональные выборы школьников, предпочитающих действовать тщательно, оценив все возможности или полагаясь на волю случая

Как следует из таблицы 4 и рисунка 4, школьники, предпочитающие действовать тщательно, оценив все возможности, выбирают такие карьерные ориентации, как «Менеджмент», «Стабильность работы», «Служение людям»,

«Интеграция стилей жизни», причем в приоритете «Служение людям». Те же, кто полагается на волю случая, выбирают чаще всего карьерные ориентации «Стабильность работы», «Служение людям», «Интеграция стилей жизни», причем в приоритете «Стабильность работы». Человек, который полагается на волю случая, стремится к стабильности. Это эффект замещения. Если человек привык все планировать заранее, то он стремится к общению с людьми, в сфере, где менее всего возможен контроль.

Таблица 5 - Профессиональные выборы школьников, предпочитающих руководствоваться принятыми нормами (Т) или своими чувствами, ощущениями (F)

		N	Среднее	T-критерий	
			Доверительная вероятность		
Профессионализм	а)	65	7,256	2,570	,013
	б)	131	5,937		
Менеджмент	а)	65	7,289	1,303	,198
	б)	131	6,468		
Автономия	а)	65	6,444	,459	,648
	б)	131	6,200		
Стабильность работы	а)	65		8,161	,982 ,330
	б)	131	7,642		
Стаб. места жительства	а)	65		6,589	1,232
	б)	131	5,718		
Служение людям	а)	65	8,878	2,353	,022
	б)	131	7,432		
Вызов	а)	65	7,022	2,432	,018
	б)	131	5,689		

Интегр.стилей жизни	а)	65	7,489	,912 ,366
	б)	131	6,968	
Предпр. деятельность	а)	65	6,622	,763 ,449
	б)	131	6,163	

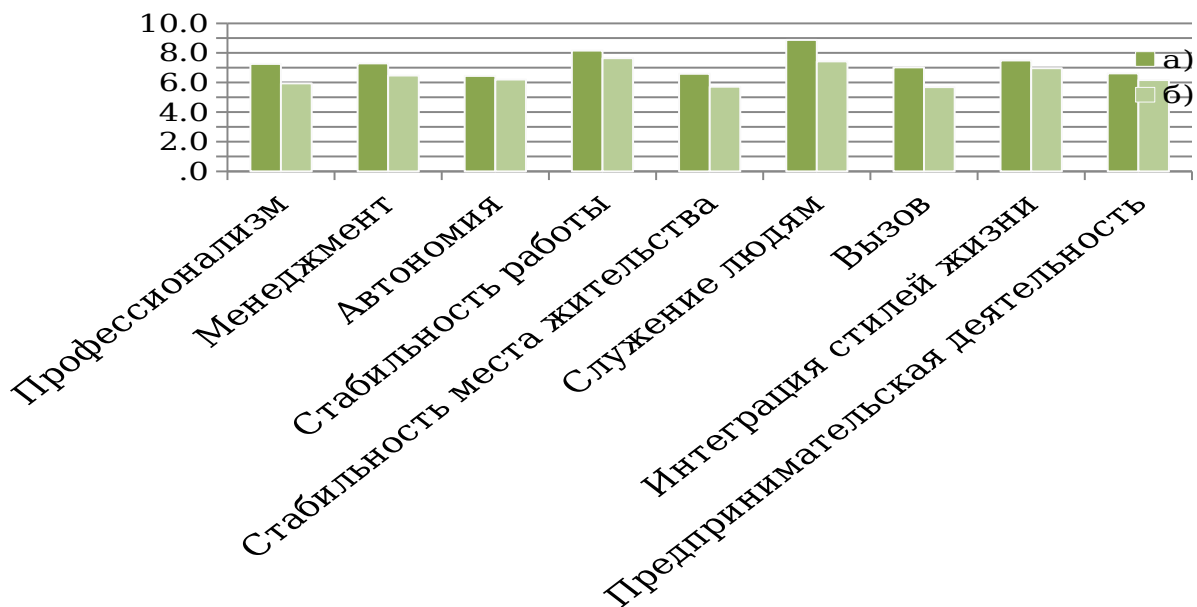


Рисунок 5 – Профессиональные выборы школьников, предпочитающих руководствоваться принятыми нормами или своими чувствами, ощущениями

Как видно из таблицы 5 и рисунка 5, школьники, предпочитающие руководствоваться принятыми нормами, активней выбирают карьерные ориентации, чем те, кто руководствуется своими чувствами и ощущениями. «Служение людям», «Стабильность работы», «Интеграция стилей жизни», «Менеджмент», «Профессионализм», «Вызов» в приоритете у первой группы. У второй – «Стабильность работы», «Служение людям». Те, кто руководствуется чувствами и ощущениями, менее задумываются о будущем и живут настоящим, они увлечены школьной жизнью, дающей им необходимые эмоции.

Для школьников первой группы важно серьезно относиться к жизни, к своему будущему и к перспективам своего самоопределения.

Таблица 6 - Профессиональные выборы школьников, предпочитающих действовать, как человек практического склада (S) или человек оригинальный, необычный (N)

		N	Среднее	Т-критерий		
		Доверительная вероятность				
Профессионализм	а)	65	6,958	1,732	,089	
	б)	131	6,054			
Менеджмент	а)	65	7,021	,696	,489	
	б)	131	6,584			
Автономия	а)	65	6,358	,228	,820	
	б)	131	6,238			
Стабильность работы	а)	65		7,479	-,958	,342
	б)	131	7,978			
Стаб. места жительства	а)	65		7,189	2,720	,009
	б)	131	5,386			
Служение людям	а)	65	8,032	,322	,749	
	б)	131	7,827			
Вызов	а)	65	6,232	,303	,763	
	б)	131	6,059			
Интегр. стилей жизни	а)	65		7,337	,538	,593
	б)	131	7,032			
Предпр. деятельность	а)	65		6,526	,549	,586
	б)	131	6,200			

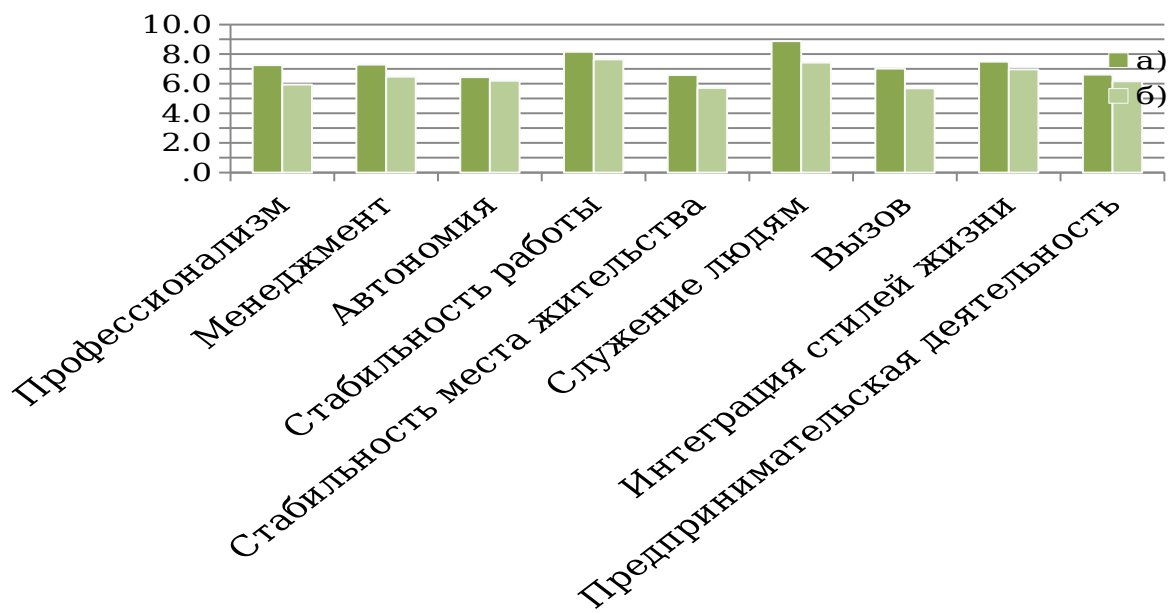


Рисунок 6 – Профессиональные выборы школьников, предпочитающих действовать, как человек практического склада или человек оригинальный, необычный

Как видно из таблицы 6 и рисунка 6, школьники, предпочитающие действовать, как человек практического склада, чаще выбирают карьерные ориентации «Менеджмент», «Стабильность работы», «Стабильность места жительства», «Служение людям», «Интеграция стилей жизни», причем в приоритете «Служение людям». Школьники, предпочитающие действовать, как человек оригинальный, необычный, чаще всего выбирают карьерные ориентации «Стабильность работы», «Служение людям», «Интеграция стилей жизни», причем в приоритете «Стабильность работы». Таким образом, творческие люди, оригинальные, необычные, стремятся к стабильности при разносторонности интересов, а практические люди, готовые все заранее предусмотреть, стремятся в сферы деятельности, где не может быть неизменных условий и постоянства.

Таблица 7 - Профессиональные выборы школьников, предпочитающих полагаться на организованность, порядок (J) или на случайность, неожиданность (P)

		N	Среднее	T-критерий		
			Доверительная вероятность			
Профессионализм	а)	98	6,800	1,781		,081
	б)	98	5,921			
Менеджмент	а)	98	7,379	2,264		,028
	б)	98	6,086			
Автономия	а)	98	6,500	,896		,374
	б)	98	6,057			
Стабильность работы	а)	98		8,086	1,125	,266
	б)	98	7,532			
Стаб.места жительства	а)	98		6,561	1,727	,090
	б)	98	5,436			
Служение людям	а)	98	8,321	1,437		,157
	б)	98	7,471			
Вызов	а)	98	6,857	2,956		,005
	б)	98	5,379			
Интег.стилей жизни	а)	98		7,750	2,406	,020
	б)	98	6,521			
Предпр.деятельность	а)	98		6,807	1,810	,076
	б)	98	5,814			

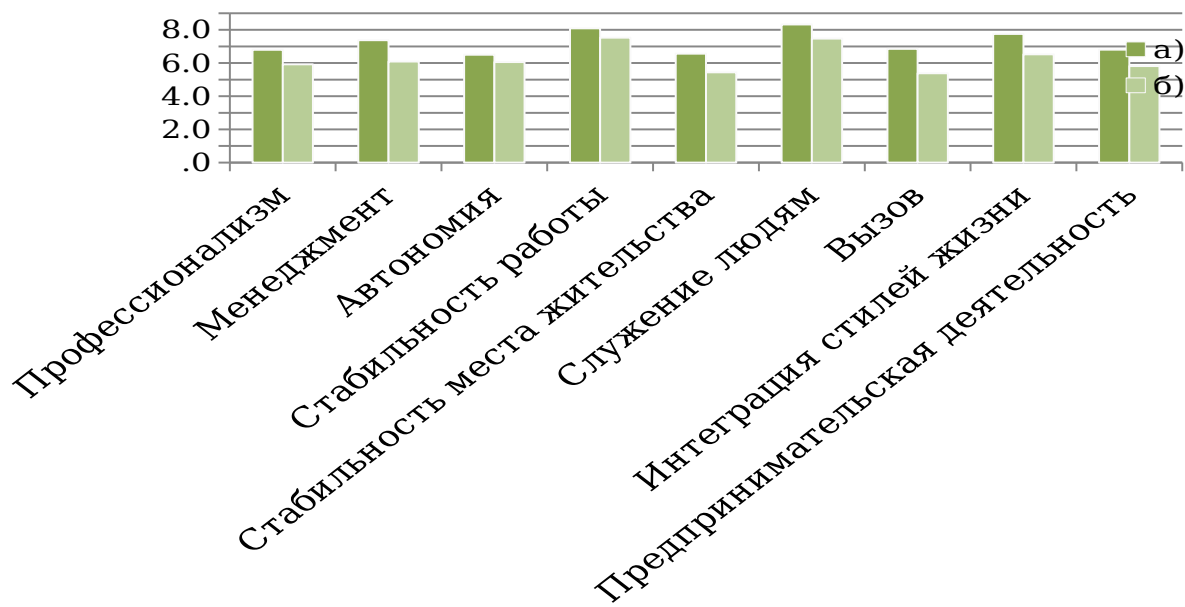


Рисунок 7 – Профессиональные выборы школьников, предпочитающих полагаться на организованность, порядок или на случайность, неожиданность

Как видно из таблицы 7 и рисунка 7, школьники, предпочитающие полагаться на организованность и порядок, чаще выбирают карьерные ориентации «Менеджмент», «Стабильность работы», «Служение людям», «Интеграция стилей жизни», а школьники, полагающиеся на случайность и неожиданность, – «Стабильность работы», «Служение людям». У обеих групп выявлен высокий интерес к карьерным ориентациям «Стабильность работы» и «Служение людям», что говорит о совпадении взглядов на будущее по некоторым позициям.

По выбранным 7 личностным качествам был выполнен факторный анализ (таблица 8).

Таблица 8 – Распределение психологических качеств учеников по основным 3 факторам в зависимости от ответов на 7 вопросов теста Д. Кейрси

	Компонента		
	1	2	3
1. Экстраверсия или интроверсия	,769	-,251	-,019
2. Рациональность или иррациональность	,713	,326	,048
3. Сенсорность или интуиция	,137	,049	-,882
4. Рациональность или иррациональность	,368	,067	,754
5. Логика или этика	,140	,713	,046
6. Сенсорность или интуиция	-,040	,817	-,062
7. Рациональность или иррациональность	,580	,419	,270

На основании полученных данных ученики были распределены на три группы по следующим признакам: **“социальная сознательность”** (дисперсия – 31%), **“приверженность правилам”** (дисперсия – 17%), **“твердость убеждений”** (дисперсия – 19%) (таблица 9).

Таблица 9 – три устойчивых типологических группы школьников с полярной выраженностью качеств, выявленных с

использованием факторного анализа

	Название	Социально пассивный полюс	Социально активный полюс
1 тип	Социальная сознательность	скрытый, беззаботный, случайный (IP)	открытый, серьезный, организованный (EJ)
2 тип	Приверженность правилам	оригинальный, опирающийся на чувства (NF)	практический, опирающийся на принятые нормы (ST)
3 тип	Твердость убеждений	творческий, полагающийся на случай (NP)	приземленный, ориентирующийся на свои возможности (SJ)

Таблица 10 – Степень зависимости карьерных предпочтений от типичных свойств учеников из группы **“социальная сознательность”**

Социальная сознательность	Интровертированный иррационал	Экстравертированный рационал
Профессионализм	5,748	7,224
Менеджмент	5,626	7,424
Автономия	6,139	6,541
Стабильность работы	7,317	8,206
Стабильность места жительства	5,487	7,124
Служение людям	7,209	8,600
Вызов	5,061	6,741
Интеграция стилей жизни	6,313	7,918
Предпринимательская деятельность	5,557	6,718

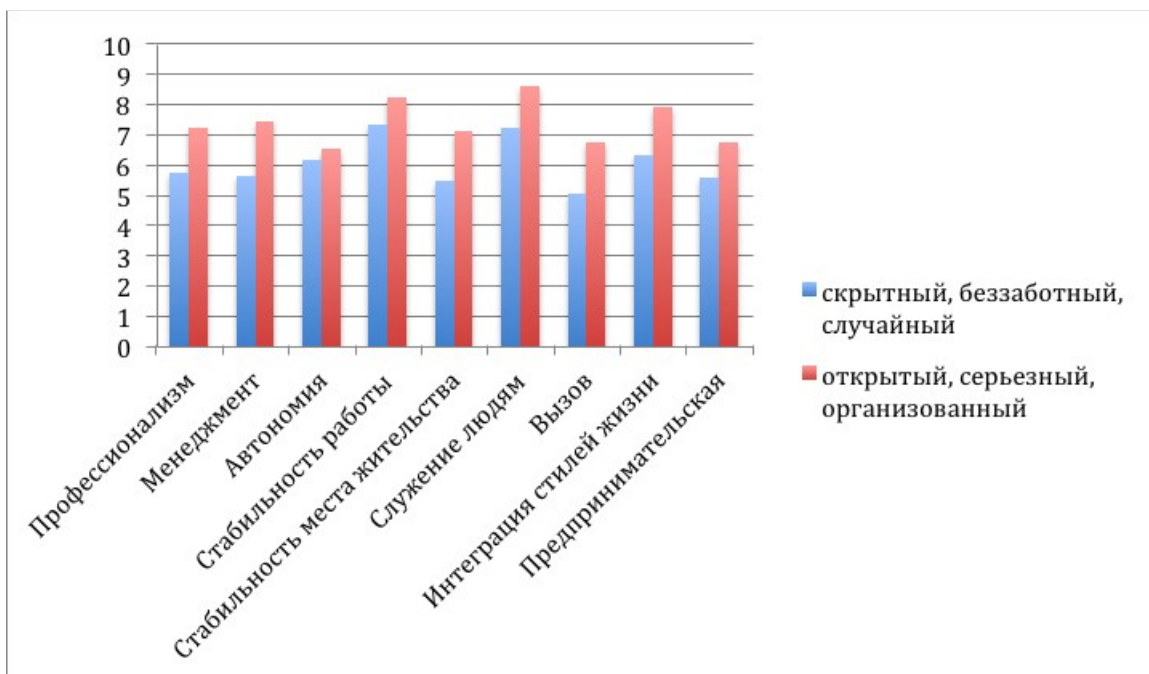


Рисунок 8 – Степень зависимости карьерных предпочтений от типичных свойств учеников из группы **“социальная сознательность”**

Таблица 11 – Статистика Манна-Уитни зависимости карьерных предпочтений от типичных свойств учеников из группы **«социальная сознательность»**

	Статистика U Манна-Уитни	Асимпт. знч. (двухсторонняя)
Профессионализм	96,500	,007
Менеджмент	108,000	,017
Автономия	193,500	,956
Стабильность работы	145,000	,164
Стабильность места жительства	132,500	,083
Служение людям	141,500	,139
Вызов	93,000	,005

Интеграция стилей жизни	106,000	,014
Предпринимательская деятельность	145,500	,171

Ученики из группы **«социальная сознательность»** разделились на подгруппы **“интровертированные иррационалы”** (IP) и на **«экстравертированные рационалы»** (EJ).

Как видно из таблиц 10, 11 и рисунка 8, «экстравертированные рационалы» занимают активную жизненную позицию, больше интересуются своим профессиональным будущим, чем «интровертированные иррационалы».

Таблица 12 – Степень зависимости карьерных предпочтений от типичных свойств учеников из группы **“приверженность правилам”**

Приверженность правилам	Интуитивно-этический	Сенсорно-логический
Профессионализм	5,779	7,420

Менеджмент	6,414	7,360
Автономия	6,269	6,700
Стабильность работы	7,745	7,630
Стабильность места жительства	5,262	7,190
Служение людям	7,510	8,800
Вызов	5,793	7,020
Интеграция стилей жизни	6,959	7,640
Предпринимательская деятельность	6,028	6,460

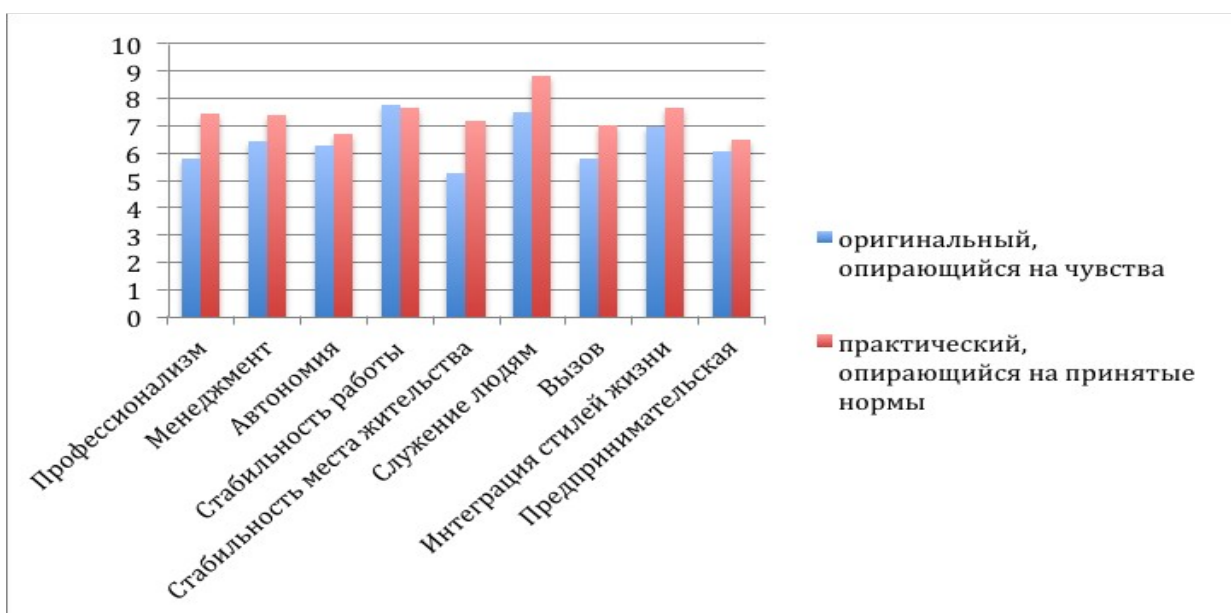


Рисунок 9 – Степень зависимости карьерных предпочтений от типичных свойств учеников из группы **“приверженность правилам”**

Таблица 13 – Статистика Манна-Уитни зависимости карьерных предпочтений от типичных свойств учеников из группы **«приверженность правилам»**

	Статистика U Манна- Уитни	Асимпт. знч. (двухсторонн яя)
Профессионализм	80,500	,037
Менеджмент	115,000	,334
Автономия	132,500	,687
Стабильность работы	134,000	,723
Стабильность места жительства	80,000	,036
Служение людям	92,000	,088
Вызов	97,500	,126
Интеграция стилей жизни	118,500	,393
Предпринимательская деятельность	135,500	,760

Ученики из группы **«приверженность правилам»**, разделились на подгруппы **«интуитивно-этические»** (NF) и на **«сенсорно-логические»** (ST).

«Сенсорно-логические» активнее включаются в выбор профессии, чем «интуитивно-этические», которые обгоняют другую подгруппу только по карьерной ориентации «Стабильность работы» (таблицы 12, 13, рисунок 9).

Таблица 14 – Степень зависимости карьерных предпочтений от типичных свойств учеников из группы **“твердость убеждений”**

Твердость убеждений	Интуитивно- иррациональ ный	Сенсорно- рациональный
Профессионализм	5,700	6,579
Менеджмент	5,500	7,007
Автономия	6,450	6,021
Стабильность работы	8,142	7,641
Стабильность места жительства	6,500	5,534

Служение людям	7,217	8,255
Вызов	5,183	6,352
Интеграция стилей жизни	6,700	7,028
Предпринимательская деятельность	5,633	6,290

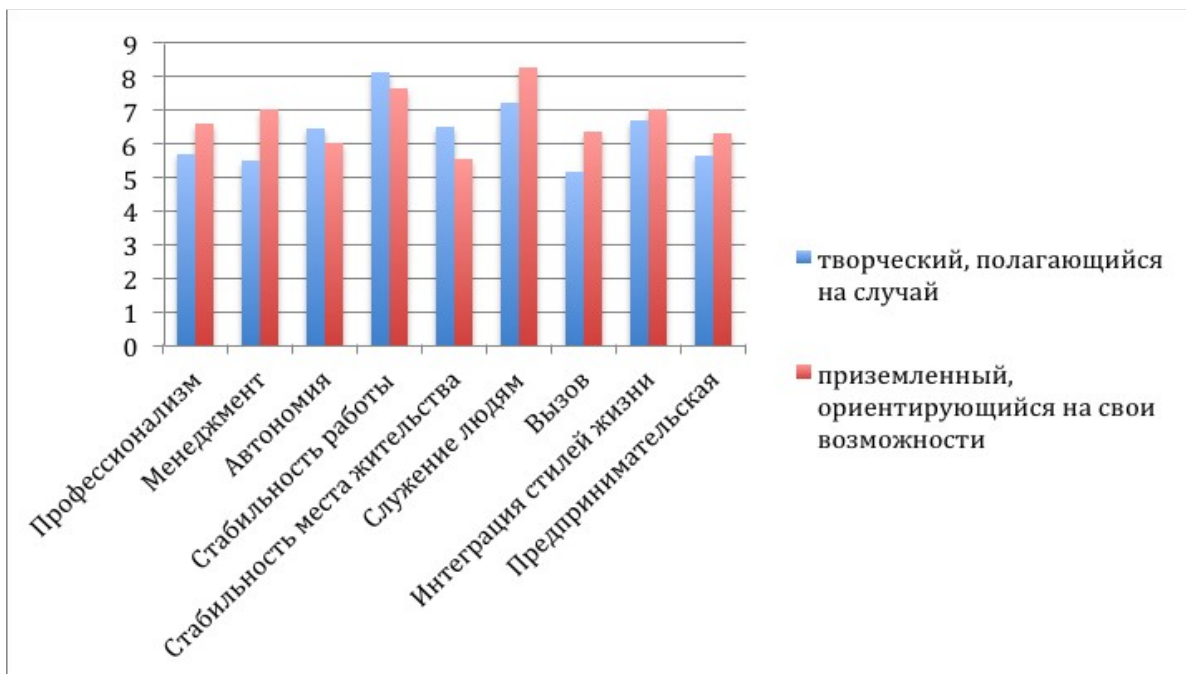


Рисунок 10 – Степень зависимости карьерных предпочтений от типичных свойств учеников из группы **“твердость убеждений”**

Таблица 15 – Статистика Манна-Уитни зависимости карьерных предпочтений от типичных свойств учеников из группы **«твердость убеждений»**

	Статистика U Манна-Уитни	Асимпт. знч. (двухсторонняя)
Профессионализм	80,500	,037
Менеджмент	115,000	,334
Автономия	132,500	,687
Стабильность работы	134,000	,723
Стабильность места жительства	80,000	,036

Служение людям	92,000	,088
Вызов	97,500	,126
Интеграция стилей жизни	118,500	,393
Предпринимательская деятельность	135,500	,760

Ученики из группы **«твердость убеждений»** разделились на подгруппы **«интуитивно-иррациональные»** (NP) и на **«сенсорно-рациональные»** (SJ).

Как видно из таблиц 14, 15 и рисунка 10, «сенсорно-рациональные» более активны в выборе профессий, чем «интуитивно-иррациональные», которые обгоняют другую подгруппу только по карьерным ориентациям «Автономия», «Стабильность работы», «Стабильность места жительства». Таким образом, для «интуитивно-иррациональных» людей важен надежный тыл: стабильность работы, стабильность места жительства, - чтобы быть достаточно автономным и независимым для реализации своих идей и творческих замыслов; они готовы отказаться ради этого от продвижения по службе и от других возможностей.

Итак, из шести подгрупп можно выделить две большие группы по отношению к жизненным приоритетам. Самостоятельные, активные, социально зрелые – это люди «открытые, серьезные, организованные», «практические, опирающиеся на принятые нормы», «приземленные,

ориентирующиеся на свои возможности». Независимые, креативные, свободолюбивые – это люди «скрытные, беззаботные», «оригинальные, опирающиеся на чувства», «творческие, полагающиеся на случай».

Таблица 16 – Распределение карьерных предпочтений учеников по основным 3 факторам

	Компонента		
	1	2	3
Профессионализм	,315	,661	,050
Менеджмент	,871	,056	,104
Автономия	,349	-,095	,806
Стабильность работы	,027	,296	,607
Стабильность места жительства	-,262	,755	,277
Служение людям	,484	,642	-,238
Вызов	,831	,312	,089
Интеграция стилей жизни	,510	,579	,331
Предпринимательская деятельность	,730	,037	,357

Факторный анализ карьерных предпочтений школьников в соотношении с тремя ранее выделенными группами учеников по методике Д. Кейрси позволил выявить следующее (таблица 16):

- **«Социально сознательная»** группа учеников чаще всего выбирает карьерные ориентации «Менеджмент», «Вызов», «Предпринимательская деятельность»;
- **«Приверженные правилам»** выбирают карьерные ориентации «Профессионализм», «Стабильность места жительства», «Служение людям»;
- С **«твердостью убеждений»** выбирают карьерные ориентации «Автономия», «Стабильность работы».

2.2. Исследование особенности профессионального самоопределения школьников с разным социальным опытом

В данном исследовании анализируются результаты ответов учеников на тест-опросник Ф. Зимбардо (в модификации Е. П. Белинской) и тест-опросник Э. Шейн.

Опросник временной перспективы разработан Ф. Зимбардо в соавторстве с А. Гонзалесом в 1997 году (приложение 1).

Ф. Зимбардо выделяет пять типов таких предубеждений,

которые стали шкалами его опросника временной перспективы:

1. **Негативное прошлое.** Отражает общее пессимистическое, негативное или с примесью отвращения отношение к прошлому.

2. **Гедонистическое настоящее.** Отражает рискованное, «а мне все равно», отношение ко времени и жизни.

3. **Будущее.** Предполагает, что поведение в большей степени определяется стремлениями к целям и вознаграждениям будущего.

4. **Положительное (позитивное) прошлое.** Отражает теплое, сентиментальное отношение по отношению к прошлому.

5. **Фаталистическое настоящее.** Раскрывает беспомощное и безнадежное отношение к будущему и жизни.

Ранее из трех групп учеников: «социальная сознательность», «приверженность правилам», «твердость убеждений», - мы выделили шесть подгрупп, а потом эти шесть разделили на две большие группы в зависимости от полученных ответов на тест Д. Кейрси: 1) «скрытные, беззаботные», «оригинальные, опирающиеся на чувства», «творческие, полагающиеся на случай»; 2) «открытые, серьезные, организованные», «практические, опирающиеся на принятые нормы», «приземленные, ориентирующиеся на свои возможности».

Факторный анализ отношения школьников к своему прошлому, настоящему и будущему выявил 2 фактора с дисперсией 41% и 15%, характеризующие разный социальный опыт школьников, определяемый характером переживаний в

прошлом и настоящем. Первый фактор включает в себя негативное прошлое и фаталистическое настоящее и может быть назван «негативный социальный опыт». Второй фактор содержит позитивные моменты прошлого и ориентацию человека на будущее и может быть назван «позитивный социальный опыт» (таблица 17).

Данные испытуемых по этим двум факторам объединяются и усредняются. Сравнительный анализ профессиональных предпочтений школьников проводится между группами школьников с высокими и низкими показателями по каждому из выбранных факторов.

Таблица 17 - Распределение отношения школьников к своему прошлому, настоящему и будущему по основным 2 факторам (в таблице представлены весовые коэффициенты конкретных показателей в конкретных факторах)

	Компонента	
	1	2
Негативное прошлое	,812	-,032
Гедонистическое настоящее	,509	,564
Будущее	,147	,770
Позитивное прошлое	-,368	,813
Фаталистическое настоящее	,733	,023

Факторный анализ отношения школьников к своему прошлому, настоящему и будущему по методике Ф. Зимбардо показал следующее: одна группа (с негативным социальным опытом) ориентируется на негативное прошлое и фаталистическое настоящее, другая группа (с позитивным социальным опытом) – на позитивное прошлое и на будущее.

Таблица 18 – Профессиональные предпочтения учеников с негативным социальным опытом

	Негативный социальный опыт	Среднее	T-критерий	Доверительная вероятность
Профессионализм	не выражено	31,520	-,455	,651
	выражено	32,581		
Менеджмент	не выражено	32,640	-,999	,322
	выражено	35,387		
Автономия	не выражено	32,400	,078	,938
	выражено	32,226		
Стабильность работы	не выражено	24,640	,469	,641
	выражено	24,065		
Стабильность места жительства	не выражено	16,880	-,653	,517
	выражено	18,097		
Служение людям	не выражено	37,600	-1,085	,283
	выражено	40,548		
Вызов	не выражено	28,440	-1,294	,201
	выражено	31,677		
Интеграция стилей жизни	не выражено	35,080	-,900	,372
	выражено	37,226		
Предпринимательская деятельность	не выражено	29,520	-1,533	,131
	выражено	33,323		

Таблица 19 – Профессиональные предпочтения учеников с позитивным социальным опытом

	Позитивный социальный опыт	Среднее	T-критерий	Доверительная вероятность
Профессионализм	не выражено	30,071	-1,805	,077
	выражено	34,143		
Менеджмент	не выражено	30,500	-2,845	,006
	выражено	37,821		
Автономия	не выражено	31,357	-,859	,394
	выражено	33,250		
Стабильность работы	не выражено	23,179	-1,935	,058
	выражено	25,464		
Стабильность места жительства	не выражено	17,357	-,211	,833
	выражено	17,750		
Служение людям	не выражено	34,643	-3,780	,000
	выражено	43,821		
Вызов	не выражено	25,786	-4,010	,000
	выражено	34,679		
Интеграция стилей жизни	не выражено	31,964	-4,135	,000
	выражено	40,571		
Предпринимательская деятельность	не выражено	27,750	-3,387	,001
	выражено	35,500		

Как следует из материалов, представленных в таблице 18, у школьников с негативным социальным опытом есть интерес к таким карьерным ориентациям, как «Менеджмент», «Служение людям», «Интеграция стилей жизни», «Предпринимательская деятельность», и нет интереса к таким карьерным ориентациям, как «Стабильность места жительства», «Стабильность места работы».

Как следует из таблицы 19, у школьников с позитивным социальным опытом есть интерес ко всем карьерным

ориентациям, кроме «Стабильность места жительства».

2.3. Исследование особенности профессионального самоопределения школьников с разными регулятивными типами

В данном исследовании анализируются результаты ответов школьников на тест-опросник Э. Шейн и тест-опросник Н. А. Государева (приложение 2).

Таблица 20 – Факторная структура доминирующих выборов школьников по итогам тестирования

	Компонента		
	1	2	3
Профессионализм	,305	,060	,661
Менеджмент	,437	,754	,154
Автономия	,829	-,085	,247
Стабильность работы	,037	,276	,607
Стабильность места жительства	-,252	,067	,816
Служение людям	,351	,869	-,238
Вызов	,372	,639	,029
Интеграция стилей жизни	,731	,047	,311
Предпринимательская деятельность	,699	,519	,307

Факторный анализ карьерных ориентаций школьников в соотношении с тремя регулятивными типами по методике Н. А. Государева позволил выявить следующее (таблица 20):

- группа учеников с **потребностной активностью** выбирает карьерные ориентации «Предпринимательская деятельность», «Автономия», «Интеграция стилей жизни»;
- группа учеников с **мотивационной активностью** выбирает карьерные ориентации «Менеджмент», «Вызов», «Служение людям»;
- группа учеников с **целевой активностью** выбирает карьерные ориентации «Стабильность места жительства», «Стабильность работы», «Профессионализм».

В данном исследовании анализируются результаты ответов школьников на тест-опросник Д. Кейрси и тест-опросник Н. А. Государева, а также ученикам был предложен опросный лист о намерениях продолжить обучение в школе или уйти после 9-го класса в колледж.

По результатам обработки опросного листа дети поделились на две группы: те, что оставались в школе, условно были названы «теоретики», а те, что уходили для дальнейшего обучения в колледж, условно были названы «практики».

По методике Государева Н. А. выявлялся ведущий психологический тип с потребностной, мотивационной или целевой активностью.

Факторный анализ ответов учеников по методике Д. Кейрси позволил распределить их на три группы по следующим качественным характеристикам: EJ/IP – социальная сознательность, ST/NF – приверженность правилам, SJ/NP –

твердость убеждений. Каждая из трех групп делилась на две подгруппы по степени социальной активности.

Где E/I - радикалы экстраверсии/интроверсии, T/F - логики/этики, S/N - сенсорики/интуиции.

Соответственно, в социально активную группу (А) вошли дети с показателями E/S/T/J, а в социально пассивную группу (П) - с показателями I/N/F/P.

Как следует из таблицы 21, «сдержанные, беззаботные, действующие по ситуации» (IP) из группы «социально сознательных», а также «мечтательные, полагающиеся, на волю случая» (NP) из группы «твердость убеждений» выбирают продолжить обучение в 10-11 - х классах с дальнейшим поступлением в ВУЗ. «Реалистичные, ориентирующиеся на свои возможности» (SJ) из группы «твердость убеждений» выбирают поступление в колледж после 9 класса, чтобы быстрее приступить к работе. «Открытые, определенные, полагающиеся на порядок» (EJ) из группы «социально сознательных», «практические, руководствующиеся принятыми нормами» (ST) и «оригинальные, руководствующиеся своими чувствами» (NF) из группы «приверженность правилам» разделились на два лагеря: желающих продолжить учиться в школе и желающих продолжить обучение в колледже.

Таблица 21 - Распределение социальных установок школьников в зависимости от регулятивного типа личности

Теоретик и/	Регулятивн ый тип	Социальная сознательн	Приверженн ость	Твердость убеждени
----------------	----------------------	--------------------------	--------------------	-----------------------

Практики		ость		правилам		й	
		А	П	А	П	А	П
Теоретик и	Потребност ная активность		IP	ST			
	Мотивацион ная активность		IP		NF		NP
	Целевая активность	EJ	IP				NP
Практики	Потребност ная активность			ST			
	Мотивацион ная активность	EJ			NF		
	Целевая активность	EJ		ST		SJ	

Выяснилось, что ученики психологических типов INTP, INTJ, ENTP, INFP, ENFP, ISTP, ISFP, как правило, стремятся получить высшее образование, ISFJ, ESFP, ENTJ – выбирают среднее профессиональное образование, ESTJ, ISTJ, ESTP, ESFJ, ENFJ, INFJ – могут выбрать тот или иной профессиональный путь.

Социально пассивная группа учеников, в основном, выбирает продолжить обучение в школе, в 10-11 – х классах, социально активная группа учеников, в большинстве своем, покидает школу и уходит в колледжи по причинам осознанного представления о своем профессиональном предназначении и будущей работе.

На выбор учеников 9-х классов своего дальнейшего образования повлияли не только их психологические особенности, но и успеваемость. Так ученики с хорошей успеваемостью выбирают продолжить обучение в школе после 9-го класса чаще, чем те, которым учеба дается с трудом.

Замечено, что ученики с радикалами I/N/T/J успевают по предметам лучше, чем с радикалами E/S/F/P. Это объясняется тем, что первые «сдержанные, определенные, оригинальные, руководствуются принятыми нормами, полагаются на порядок и на свои возможности», а вторые «открытые, беззаботные, действующие по ситуации, практические, руководствуются своими чувствами, полагаются на волю случая».

Регулятивные психические типы представляют собой интеграцию структур интеллекта и характера, когнитивных и коммуникативных функций. Преобладание потребностной, мотивационной или целевой активности взаимообусловлено факторами определенных способностей и социальных условий для их реализации и влияет на структурирование когнитивных и коммуникативных психологических типов.

«Для учеников с радикалами ST и IP свойственна потребностная психическая активность, проявляющаяся в бессознательной сенсорной интуиции и моторной импровизации. Это смелые, общительные люди, увлеченные приобретением нового опыта и познанием многообразия мира.

Для учеников с радикалами NF и NP свойственна мотивационная психическая активность, основывающаяся на

эмоциональном способе деятельности, развивающая волевые душевные и духовные способности, которые проявляются в поиске совершенства и идеала в образе одного предмета любви, объекта страсти на фоне множества других отвергнутых. Такая психическая активность формирует черты одержимой, страстной, волевой натуры.

Для учеников с радикалами EJ и SJ свойственна целевая психическая, предполагающая дисциплинированность, ответственность, деловой стиль общения, предприимчивость. Целевая психическая активность связана с планированием и программированием деятельности, направлена на реальное обладание предметом удовлетворения потребности.

Потребностная психическая активность предполагает сенсомоторный ведущий способ деятельности, при котором эмоциональность поверхностна, создает фон настроения, фиксирует в памяти приятные или неприятные ощущения.

Мотивационная психическая активность предполагает эмоционально-волевой способ деятельности, при котором эмоции сосредоточены на мечтах, чувствах, воображении.

Целевая психическая активность предполагает рациональный ведущий способ деятельности, при котором эмоции подчинены контролю сознания, целесообразности действий, подавляются или выполняют нередко инструментальную функцию манипулирования людьми» [17].

2.4. Исследование особенности профессионального самоопределения школьников с разными типами темперамента

В данное исследование анализируются результаты ответов школьников на тест-опросник Э. Шейн и тест-опросник Г. Айзенка (в модификации Слободской Е. Р.).

Описывается комплексный подход к психодиагностике учащихся на основе двух методик, определяющих темперамент и ее карьерные ориентации. Личностная самореализация подростков позволяет им найти профессиональное поле будущего применения своим индивидуальным интересам, склонностям, способностям, талантам. А личностное развитие в заданном профессиональном направлении – яснее представить мир выбранной профессии и подготовиться к реалиям ее воплощения в жизнь.

Таким образом, заранее подготавливаясь к социальной и профессиональной практике, учащиеся познают свои индивидуальные возможности для наилучшего осуществления задуманных планов и целей.

Таблица 22 – Факторная структура доминирующих выборов школьников по итогам тестирования

	Компонента			
	1	2	3	4
Автономия	,340	,311	,01 0	,83 1
Интеграция стилей жизни	,405	,109	,28 9	,71 9
Вызов	,202	,304	,83 1	,029
Менеджмент	,304	,399	,87 1	,176
Профессионализм	,66 1	,209	,20 8	,556
Стабильность места работы	,60 7	,287	,10 9	,403
Стабильность места жительства	,75 5	,021	,06 6	,401
Служение	,013	,64 2	,57 9	,308
Предпринимательство	,134	,73 0	,10 7	,505

Факторный анализ карьерных ориентаций школьников в соотношении с четырьмя типами темперамента по методике Г. Айзенка позволил выявить следующее (таблица 22):

- школьники с меланхолическим темпераментом выбирают карьерные ориентации «Автономия» и «Интеграция стилей жизни»;
- с флегматическим – «Профессиональная компетентность», «Стабильность места работы», «Стабильность места жительства»;

- с холерическим – «Вызов», «Менеджмент»;
- с сангвиническим – «Служение людям», «Предпринимательская деятельность».

Таблица 23 – Влияние свойств темперамента на карьерные ориентации

	Устойчивость	Лабильность
Экстраверсия	«Служение людям» «Предпринимательская деятельность»	«Менеджмент» «Вызов»
Интроверсия	«Профессионализм» «Стабильность места работы» «Стабильность места жительства»	«Автономия» «Интеграция стилей жизни»

Как видно из таблицы 23, флегматиков интересует спокойная постоянная работа, способствующая раскрытию творческого потенциала, сангвиников – работа с людьми, стартапы, предпринимательская деятельность, постоянный поиск новых возможностей, холериков – работа с необходимостью организовывать людей, преодолевать трудности, меланхоликов – работа без административного давления, не мешающая разносторонним личным интересам.

ГЛАВА 3. ПРОФЕССИОНАЛЬНОЕ САМООПРЕДЕЛЕНИЕ, СОЦИАЛЬНЫЕ УСТАНОВКИ, СВОЙСТВА ТЕМПЕРАМЕНТА В СТРУКТУРЕ УЧЕБНЫХ ДОСТИЖЕНИЙ ШКОЛЬНИКОВ

3.1. Исследование особенности профессионального самоопределения школьников с разными учебными достижениями

В данном исследовании сравниваются результаты тестирования по методике Э. Шейн с учебными достижениями школьников по алгебре, истории, литературе, физике.

Таблица 24 – Степень зависимости карьерных ориентаций от успеваемости по **алгебре**

	Алгебра	Средне е	Т- критерий	Доверитель ная вероятность
Профессионализм	низкие оценки	32,567	,353	,725
	высокие оценки	31,806		
Менеджмент	низкие оценки	37,800	2,416	,019
	высокие оценки	31,806		
Автономия	низкие оценки	34,833	2,079	,042
	высокие оценки	30,452		
Стабильность работы	низкие оценки	23,867	-,409	,684
	высокие оценки	24,355		
Стабильность места жительства	низкие оценки	16,867	-1,351	,182
	высокие оценки	19,258		
Служение людям	низкие оценки	38,167	-1,100	,276
	высокие	40,968		

	оценки			
Вызов	низкие оценки	31,433	,417	,678
	высокие оценки	30,419		
Интеграция стилей жизни	низкие оценки	37,900	1,199	,235
	высокие оценки	35,258		
Предпринимательская деятельность	низкие оценки	33,900	1,275	,207
	высокие оценки	30,839		

Как следует из таблицы 24, высокая успеваемость по **алгебре** у школьников, выбравших карьерные ориентации: «Интеграция стилей жизни», «Служение людям».

Таблица 25 – Степень зависимости карьерных ориентаций от успеваемости по **физике**

	Физика	Среднее	Стд. отклонение	Стд. ошибка среднего
Профессионализм	низкие оценки	31,645	-,506	,615
	высокие оценки	32,733		
Менеджмент	низкие оценки	34,097	-,515	,608
	высокие оценки	35,433		
Автономия	низкие оценки	34,484	1,796	,078
	высокие оценки	30,667		
Стабильность работы	низкие оценки	23,774	-,581	,564

	высокие оценки	24,467		
Стабильность места жительства	низкие оценки	17,258	-,939	,351
	высокие оценки	18,933		
Служение людям	низкие оценки	38,419	-,932	,355
	высокие оценки	40,800		
Вызов	низкие оценки	31,613	,582	,563
	высокие оценки	30,200		
Интеграция стилей жизни	низкие оценки	37,355	,730	,468
	высокие оценки	35,733		
Предпринимательская деятельность	низкие оценки	33,323	,824	,413
	высокие оценки	31,333		

Как следует из таблицы 25, хорошая успеваемость по **физике** у школьников, выбравших карьерные ориентации: «Интеграция стилей жизни», «Служение людям», «Менеджмент», «Профессионализм».

Таблица 26 – Степень зависимости карьерных ориентаций от успеваемости по **литературе**

	Литература	Среднее	Стд. отклонение	Стд. ошибка среднего
--	------------	---------	-----------------	----------------------

			e	
Профессионализм	низкие оценки	32,531	,342	,733
	высокие оценки	31,793		
Менеджмент	низкие оценки	35,875	,912	,366
	высокие оценки	33,517		
Автономия	низкие оценки	34,688	2,075	,042
	высокие оценки	30,310		
Стабильность работы	низкие оценки	23,438	-1,205	,233
	высокие оценки	24,862		
Стабильность места жительства	низкие оценки	18,031	-,059	,953
	высокие оценки	18,138		
Служение людям	низкие оценки	38,188	-1,159	,251
	высокие оценки	41,138		
Вызов	низкие оценки	31,156	,206	,838
	высокие оценки	30,655		
Интеграция стилей жизни	низкие оценки	37,375	,774	,442
	высокие оценки	35,655		
Предпринимательская деятельность	низкие оценки	33,188	,733	,467
	высокие оценки	31,414		

Как следует из таблицы 26, хорошая успеваемость по **литературе** у школьников, выбравших карьерные ориентации: «Менеджмент», «Интеграция стилей жизни», «Служение людям».

Таблица 27 – Степень зависимости карьерных ориентаций от успеваемости по **истории**

	История	Средне е	Стд. отклонение	Стд. ошибка среднего
Профессионализм	низкие оценки	32,767	,748	,457
	высокие оценки	31,167		
Менеджмент	низкие оценки	34,433	-,329	,743
	высокие оценки	35,300		
Автономия	низкие оценки	33,467	,898	,373
	высокие оценки	31,500		
Стабильность работы	низкие оценки	23,367	-1,095	,278
	высокие оценки	24,667		
Стабильность	низкие	17,133	-,910	,366

места жительства	оценки			
	высокие оценки	18,767		
Служение людям	низкие оценки	36,333	-2,538	,014
	высокие оценки	42,600		
Вызов	низкие оценки	29,433	-1,227	,225
	высокие оценки	32,433		
Интеграция стилей жизни	низкие оценки	35,567	-,746	,459
	высокие оценки	37,233		
Предпринимательская деятельность	низкие оценки	31,367	-,657	,513
	высокие оценки	32,967		

Как следует из таблицы 27, хорошая успеваемость по **истории** у школьников, выбравших карьерные ориентации: “Менеджмент”, “Служение людям”, “Вызов”, “Интеграция стилей жизни”, “Предпринимательская деятельность”.

3.2. Исследование особенности влияния социальных установок школьников на их учебные достижения

В данном исследовании сравниваются результаты тестирования по методике Д. Кейрси с учебными достижениями школьников.

Таблица 28 – Степень зависимости успеваемости от типичных свойств учеников из группы «**социальная сознательность**»

	Алгебра	Физика	Литература	История	Средний балл
а) скрытый, беззаботный, случайный	3,326	3,178	3,473	3,359	3,333
неопределенный	3,740	3,464	3,872	3,475	3,638
б) открытый, серьезный, организованный	3,474	3,327	3,706	3,514	3,462
Итого	3,485	3,303	3,655	3,439	3,456

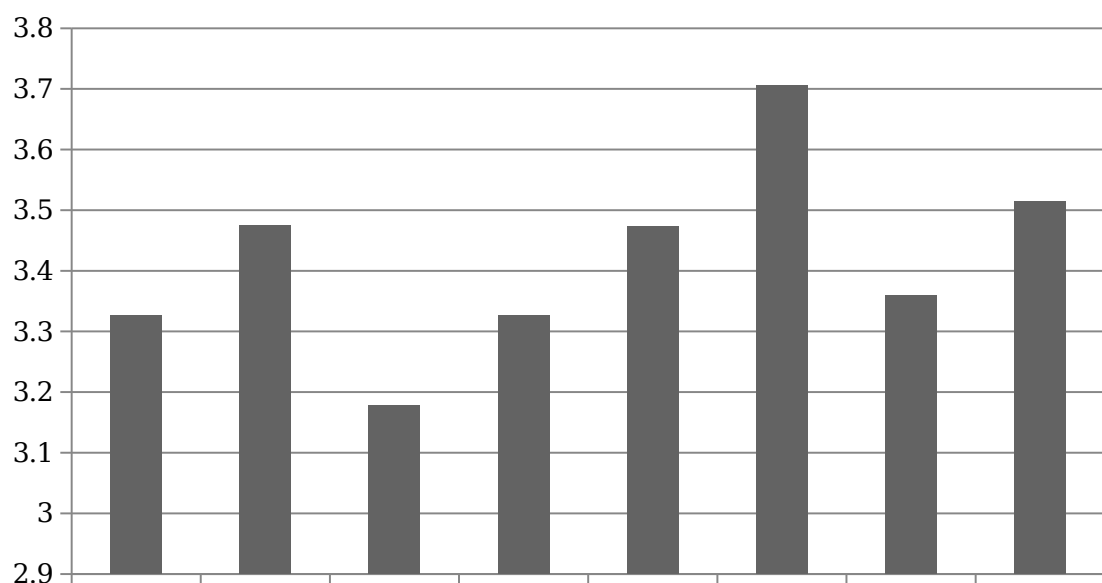


Рисунок 11 – Степень зависимости успеваемости от типичных свойств учеников из группы «социальная сознательность»

Как видно из таблицы 28 и рисунка 11, успеваемость учеников из подгруппы «открытые, серьезные, организованные» (ЕJ) выше по всем предметам, чем у подгруппы «скрытные, беззаботные» (IP).

Таблица 29 – Степень зависимости успеваемости от типичных свойств учеников из группы «**приверженность правилам**»

Приверженность нормам	Алгебра	Физика	Литература	История	Средний балл
а) оригинальный, опирающийся на чувства	3,416	3,207	3,505	3,442	3,392
неопределенный	3,446	3,288	3,771	3,347	3,420
б) практический, опирающийся на принятые нормы	3,733	3,585	3,863	3,578	3,690
Итого	3,485	3,303	3,655	3,439	3,456

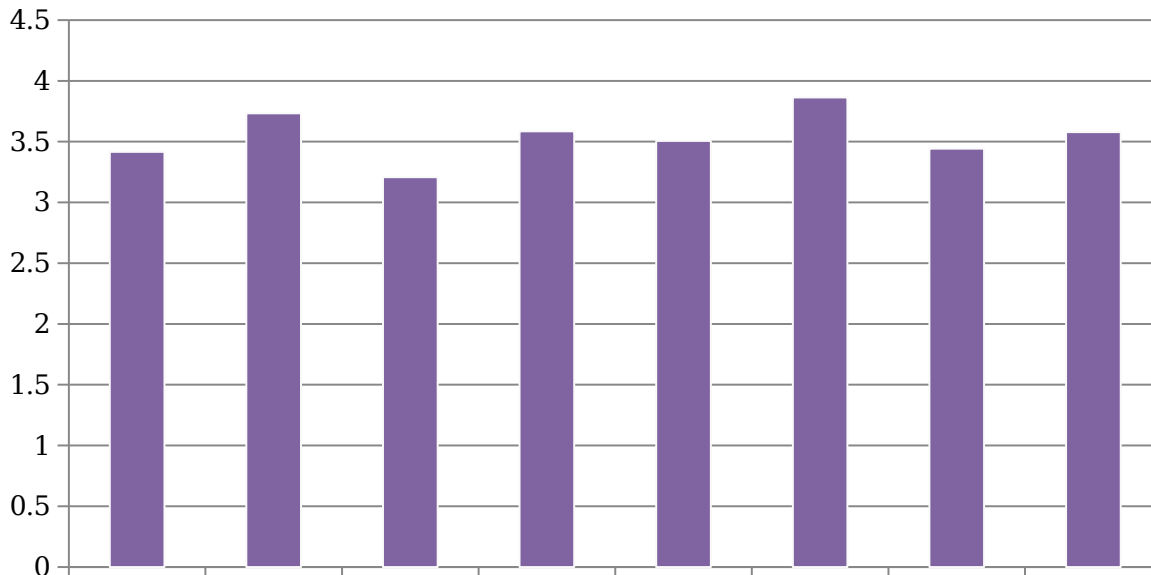


Рисунок 12 - Степень зависимости успеваемости от типичных свойств учеников из группы «приверженность правилам»

Как видно из таблицы 29 и рисунка 12, ученики из подгруппы «практические, опирающиеся на принятые нормы» (ST) успевают по учебным предметам лучше, чем ученики из подгруппы «оригинальные, опирающиеся на чувства» (NF).

Таблица 30 - Степень зависимости успеваемости от типичных свойств учеников из группы «**твёрдость убеждений**»

твердость жизненной позиции	Алгебра	Физика	Литература	История	Средний балл
а) творческий, полагающийся на случай	3,225	3,025	3,438	3,132	3,138
неопределенный	3,364	3,131	3,657	3,293	3,361
б) приземленный, ориентирующийся на свои возможности	3,632	3,482	3,729	3,607	3,612
Итого	3,485	3,303	3,655	3,439	3,456

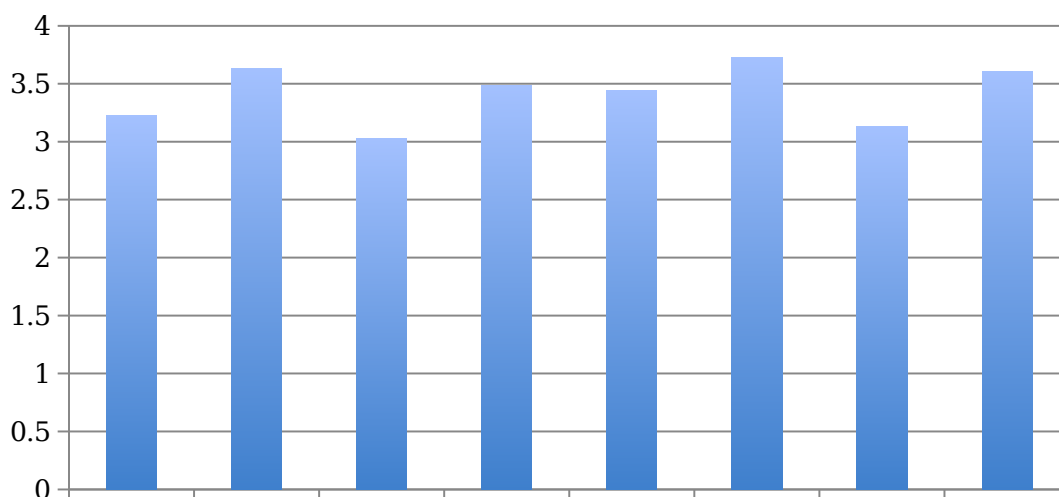


Рисунок 13 – Степень зависимости успеваемости от типичных свойств учеников из группы «твердость убеждений»

Как видно из таблицы 30 и рисунка 13, «приземленные, ориентирующиеся на свои возможности» (SJ) ученики успевают по учебным предметам лучше «творческих, полагающихся на случай» (NP) учеников.

Таким образом, ученики из подгрупп «открытые, серьезные, организованные» (EJ), «практические, опирающиеся на принятые нормы» (TS), «приземленные, ориентирующиеся на свои

возможности» (SJ) успевают по предметам гуманитарной и технической направленности лучше, чем ученики из подгрупп «скрытные, беззаботные» (IP), «оригинальные, опирающиеся на чувства» (NF), «творческие, полагающиеся на случай» (NP). Это объясняется тем, что первые мотивированны на успех, достижение социальной значимости, на стремление занять достойное место в жизни. Для вторых важен не социальный статус, а индивидуализм, самовыражение, собственный внутренний мир.

3.3. Исследование особенности влияния свойств темперамента на учебные достижения школьников

Таблица 31 – Успеваемость учеников предпочитающих быть открытыми, доступными людям (Е) или сдержанными, скрытными (I)

		N	Средне е	T-критерий	Доверительна я вероятность
Алгебра	а)	121	3,382	-1,522	,133
	б)	75	3,657		
Физика	а)	121	3,269	-,562	,576
	б)	75	3,360		
Литерату ра	а)	121	3,618	-,444	,658
	б)	75	3,719		
История	а)	121	3,373	-1,017	,313
	б)	75	3,548		
Средний балл	а)	121	3,388	-1,140	,259
	б)	75	3,570		

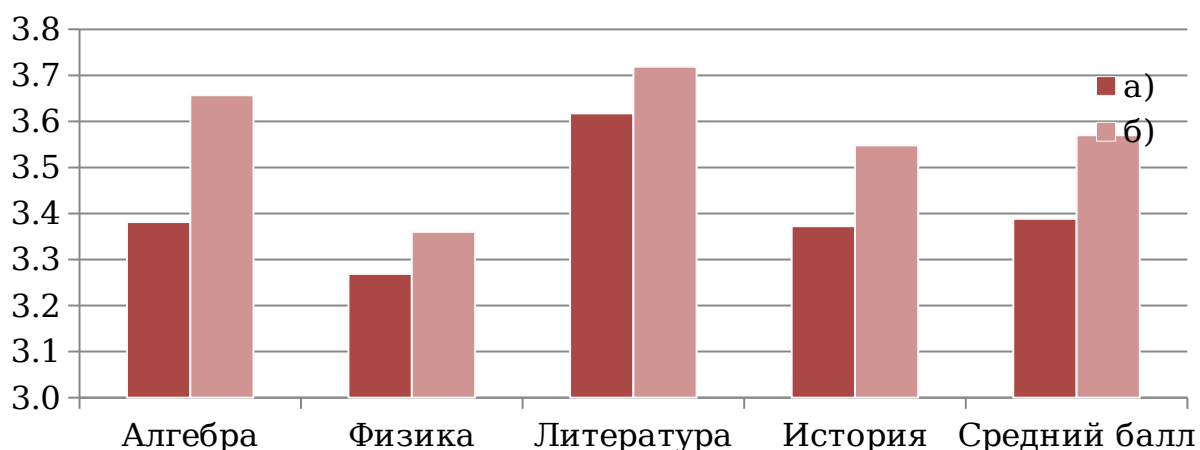


Рисунок 14 – Успеваемость учеников, предпочитающих быть открытыми, доступными людям или сдержанными, скрытными

Как видно из таблицы 31 и рисунка 14, интровертированные ученики лучше успевают по всем предметам, чем экстравертированные.

Таблица 32 – Успеваемость учеников серьёзных, определённых (J) и беззаботных, беспечных (P)

		N	Средне е	T-критерий	Доверительная вероятность
Алгебра	а)	121	3,673	2,801	,007
	б)	75	3,191		
Физика	а)	121	3,472	2,852	,006
	б)	75	3,039		
Литерату ра	а)	121	3,802	1,698	,095
	б)	75	3,426		
История	а)	121	3,602	2,494	,015
	б)	75	3,192		
Средний балл	а)	121	3,614	2,657	,010
	б)	75	3,211		

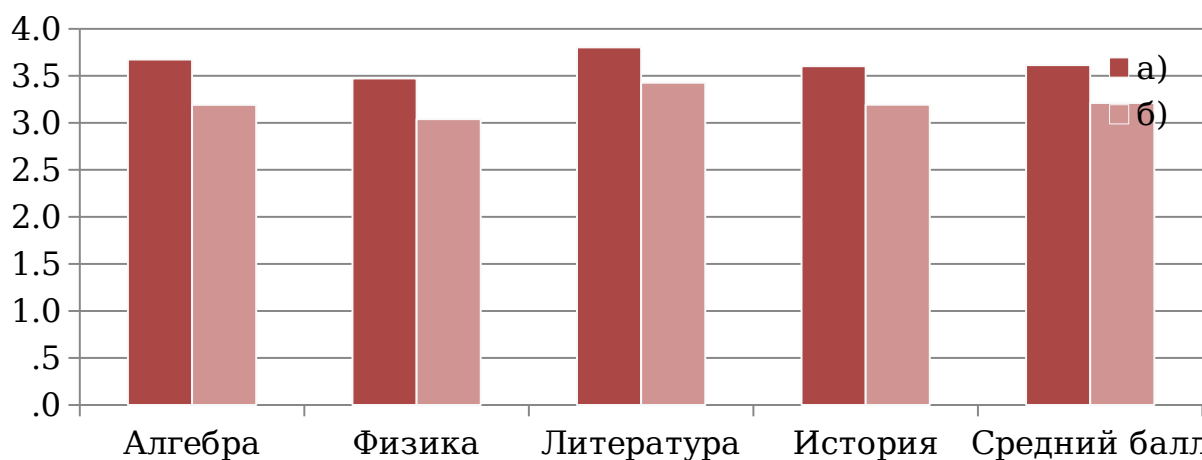


Рисунок 15 – Успеваемость учеников серьёзных, определённых и беззаботных, беспечных

Как видно из таблицы 32 и рисунка 15, рациональные ученики лучше успевают по всем предметам, чем иррациональные.

Таблица 33 – Успеваемость учеников, которых фразёры, мечтатели обычно раздражают (S) или которым довольно симпатичны (N)

	.	N	Среднее	T-критерий	Доверительная вероятность
Алгебра	а)	63	3,313	-1,316	,193
	б)	133	3,563		
Физика	а)	63	3,094	-1,832	,072
	б)	133	3,398		
Литература	а)	63	3,498	-,971	,335
	б)	133	3,727		
История	а)	63	3,233	-1,644	,105
	б)	133	3,529		
Средний балл	а)	63	3,243	-1,903	,062
	б)	133	3,554		

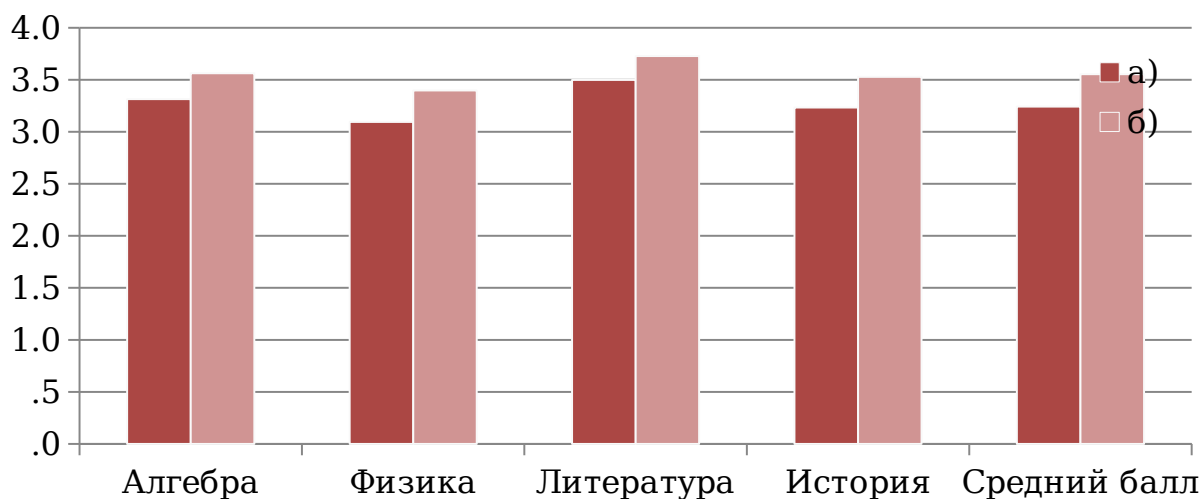


Рисунок 16 – Успеваемость учеников, которых фразеры, мечтатели обычно раздражают или которым довольно симпатичны

Как видно из таблицы 33 и рисунка 16, лабильные ученики лучше успевают по всем предметам, чем устойчивые.

Таблица 34 – Успеваемость учеников, предпочитающих действовать тщательно, оценив все возможности (J), или полагаясь на волю случая (P)

		N	Средне е	T-критерий	Доверительная вероятность
Алгебра	а)	133	3,597	1,859	,068
	б)	63	3,254		
Физика	а)	133	3,429	2,400	,019
	б)	63	3,044		
Литература	а)	133	3,703	,618	,539
	б)	63	3,558		
История	а)	133	3,563	2,238	,029
	б)	63	3,173		
Средний балл	а)	133	3,572	2,209	,031
	б)	63	3,219		

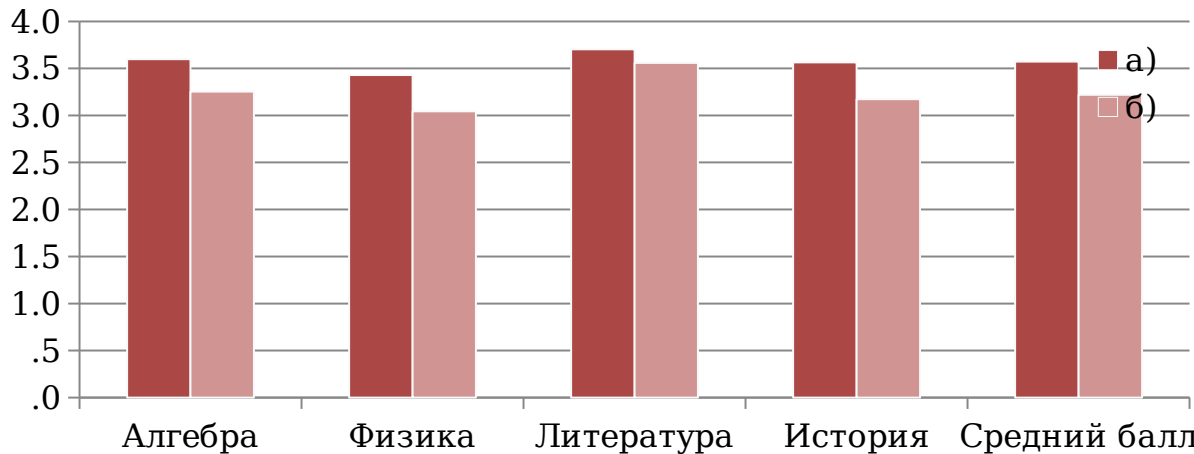


Рисунок 17 – Успеваемость учеников, предпочитающих действовать тщательно, оценив все возможности или полагаясь на волю случая

Как видно из таблицы 34 и рисунка 17, рациональные ученики лучше успевают по всем предметам, чем иррациональные.

Таблица 35 – Успеваемость учеников, руководствующихся в принятии принятыми нормами (Т) или своими чувствами, ощущениями (F)

		N	Средне е	T-критерий	Доверительна я вероятность
Алгебра	а)	63	3,781	2,337	,023
	б)	133	3,350		
Физика	а)	63	3,464	1,405	,165
	б)	133	3,230		
Литератур а	а)	63	3,946	1,822	,073
	б)	133	3,523		
История	а)	63	3,587	1,160	,250
	б)	133	3,376		
Средний балл	а)	63	3,650	1,713	,092
	б)	133	3,368		

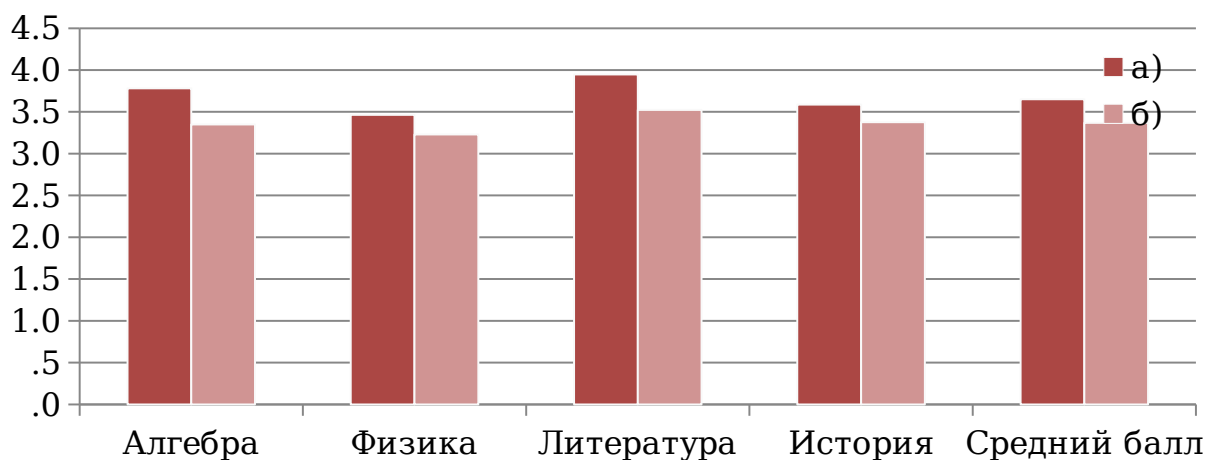


Рисунок 18 – Успеваемость учеников, руководствующихся в принятии принятыми нормами или своими чувствами, ощущениями

Как видно из таблицы 35 и рисунка 18, логики лучше успевают по всем предметам, чем этики.

Таблица 36 – Успеваемость учеников, действующих, как человек практического склада (S) или человек оригинальный, необычный (N)

		N	Средне е	T-критерий	Доверительна я вероятность
Алгебра	а)	75	3,453	-,273	,786
	б)	12 1	3,504		
Физика	а)	75	3,438	1,347	,183
	б)	12 1	3,222		
Литерату ра	а)	75	3,717	,433	,667
	б)	12 1	3,618		
История	а)	75	3,389	-,471	,639
	б)	12 1	3,471		
Средний балл	а)	75	3,498	,417	,678
	б)	12 1	3,431	,	

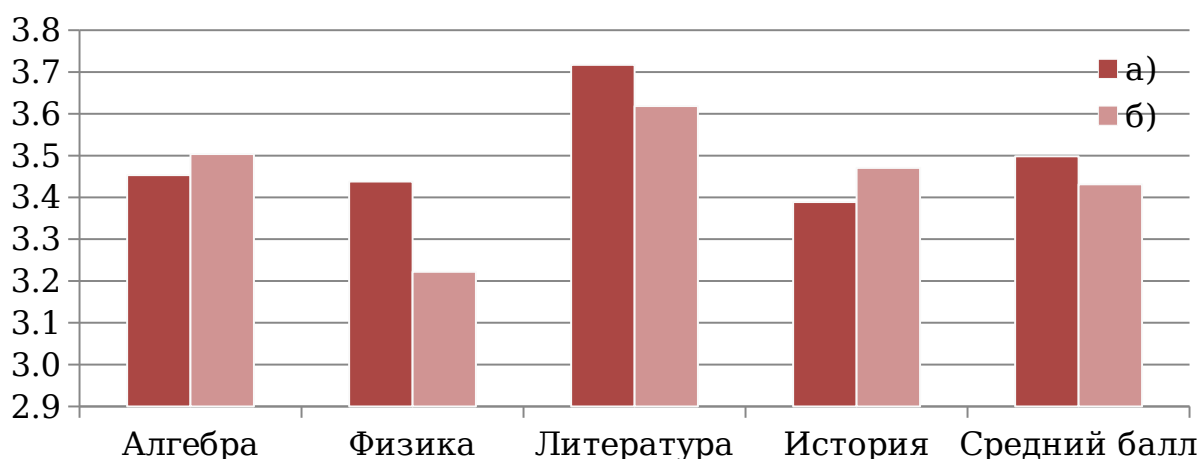


Рисунок 19 – Успеваемость учеников, действующих, как человек практического склада или человек оригинальный, необычный

Как видно из таблицы 36 и рисунка 19, сенсорики лучше успевают по физике и литературе, а интуиты - по алгебре и истории.

Таблица 37 - Успеваемость учеников, полагающихся на организованность, порядок (J) или случайность, неожиданность (P)

		N	Среднее	T-критерий	Доверительная вероятность
Алгебра	а)	103	3,627	1,745	,086
	б)	93	3,323		
Физика	а)	103	3,421	1,628	,109
	б)	93	3,169		
Литература	а)	103	3,814	1,558	,124
	б)	93	3,476		
История	а)	103	3,588	1,894	,063
	б)	93	3,276		
Средний балл	а)	103	3,585	1,801	,077
	б)	93	3,311		

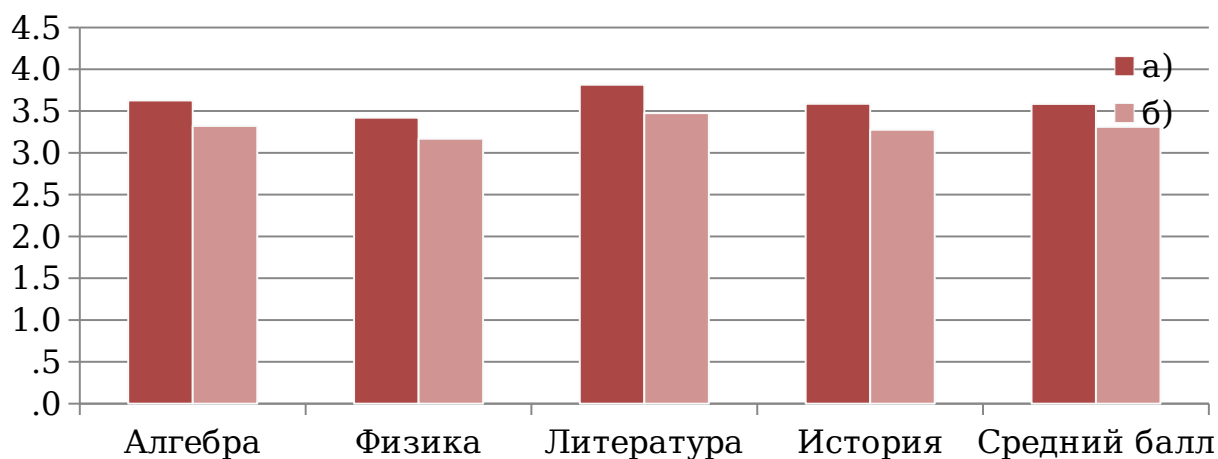


Рисунок 20 – Успеваемость учеников, полагающихся на организованность, порядок или случайность, неожиданность

Как видно из таблицы 37 и рисунка 20, рациональные ученики успевают лучше по всем предметам, чем иррациональные.

Данное исследование показало, что интровертированные рациональные логики лучше успевают по всем предметам, чем экстравертированные иррациональные этики, и чаще выбиваются в отличники. Видимо, рациональное логическое мышление в сочетании с самоуглубленностью и вдумчивостью позволяет достичь больших успехов в учебе. Также было замечено, что сенсорики лучше успевают по физике и литературе, а интуиты по алгебре и истории. Это объясняется тем, что алгебра и история требует многовариантности решений и возможных трактовок, тогда как в физике и литературе все более или менее определено и разъяснено.

Формула отличника может выглядеть так INTJ или так ISTJ.

ВЫВОДЫ

1. Сравнительный анализ различий в своих профессиональных предпочтениях между школьниками, демонстрирующими полярно противоположные в социальном плане формы поведения выявил следующее:

- группа учеников **«социально сознательных»** выбирает карьерные ориентации **«Менеджмент»**, **«Вызов»**, **«Предпринимательская деятельность»**;

- группа учеников **«приверженных правилам»** выбирает карьерные ориентации **«Профессионализм»**, **«Стабильность места жительства»**, **«Служение людям»**;

- группа учеников с **«твердостью убеждений»** выбирает карьерные ориентации **«Автономия»**, **«Стабильность работы»**.

2. Анализ успеваемости по четырем ведущим предметам: алгебре, физике, литературе, истории, - показал, что ученики, имеющие высокие отметки по физике и истории более разнообразны в выборе своих профессиональных предпочтений, чем ученики, добивающиеся хороших результатов по алгебре и литературе. Кроме того, увлеченность физикой и литературой больше присуща сенсорикам, а историей, алгеброй - интуитам.

3. Интроверты учатся лучше, чем экстраверты, видимо, потому, что вдумчивы и не досаждают учителям непоседливостью во время урока. Рационалы успевают лучше, чем иррационалы, так как умеют систематизировать материал и

более организованны. Логика обгоняют по успеваемости этиков, так как умеют структурировать полученную информацию, интуиты обгоняют по успеваемости сенсориков, так как внимательно слушают, не отвлекаясь на внешние впечатления.

Замечено, что ученики с радикалами I/N/T/J успевают по предметам лучше, чем с радикалами E/S/F/P.

4. **Меланхолики** выбирают карьерные ориентации «Автономия», «Интеграция стилей жизни», **холерики** – «Менеджмент», «Вызов», **флегматики** – «Профессионализм», «Стабильность работы», «Стабильность места жительства», **сангвиники** – «Предпринимательская деятельность», «Служение людям».

5. Школьники с **потребностной активностью** выбирают карьерные ориентации «Предпринимательская деятельность», «Автономия», «Интеграция стилей жизни», с **мотивационной** – «Вызов», «Менеджмент», «Служение людям», с **целевой** – «Стабильность работы», «Стабильность места жительства», «Профессионализм».

6. Интровертированные иррационалы из группы «**социально сознательных**», а также интуитивные иррационалы из группы «**твердость убеждений**» выбирают продолжить обучение в 10-11 - х классах с дальнейшим поступлением в ВУЗ. Сенсорные рационалы из группы «**твердость убеждений**» выбирают поступление в колледж после 9 класса, чтобы быстрее приступить к работе. Экстравертированные рационалы из группы «**социально сознательных**», сенсорно-логические и

интуитивно-этические из группы **«приверженность правилам»** разделились на два лагеря: желающих продолжить учиться в школе и желающих продолжить обучение в колледже.

7. На выбор учеников 9-х классов своего дальнейшего образования повлияли не только их психологические особенности, но и успеваемость. Так ученики с хорошей успеваемостью выбирают продолжить обучение в школе после 9-го класса чаще, чем те, которым учеба дается с трудом.

Итак, можно сделать вывод, что психологические особенности личности школьника в сочетании с успеваемостью определяют его профессиональное самоопределение и отношение к своему будущему.

ЗАКЛЮЧЕНИЕ

Проведенное нами исследование профориентации молодежи позволило сделать вывод о необходимости качественно иного подхода к проблеме. Это обусловлено изменившимися социально-экономическими условиями в стране, требованиями, выдвигаемыми современными профессиями.

Важным аспектом развития субъекта труда является становление его профессионального самоопределения, то есть соответствие выполняемых трудовых функций внутреннему миру человека. Становление профессионального самоопределения – процесс длительный, охватывающий весь профессиональный путь

человека, однако его основы, как показало наше исследование, можно заложить уже в подростковом возрасте, когда человек все больше узнает о различных профессиях. Одним из способов формирования человека как субъекта труда является его ранняя профилизация. Концепция модернизации образования в Российской Федерации подразумевает переход старшей ступени школьного обучения на профильное обучение.

Желание найти свое место в жизни очень беспокоит молодых людей и часто выражается поиском себя в какой-либо деятельности: это и смена увлечений, и веер интересов.

Важным критерием в профессиональном самоопределении является пример родителей на профессиональном поприще. Подросток, насмотревшись на успех или неуспех родителей на работе, часто принимает решение в пользу того или иного вида деятельности.

Профессиональное самоопределение подростков отличается от простого прогнозирования своей будущей жизни. Оно основывается на социальном опыте и социальных представлениях, предполагает учет своих возможностей и внешних обстоятельств, опирается на формирующееся мировоззрение учащегося. В конце переходного возраста самоопределение характеризуется не только пониманием самого себя, но и пониманием своего места в обществе и своего назначения в жизни.

Существенной составляющей личностного и

профессионального становления является так называемая перспективная идентичность, понимаемая как образ Я в будущем.

Поиск личностной идентичности является одной из целей подросткового возраста. Достижение положительной идентичности способствует принятию себя как уникальной личности, а сформированный образ Я помогает адаптироваться в социуме. Выбор профессии актуализируется у детей перед окончанием школы.

Образ себя в настоящем помогает определить образ себя в будущем, составной частью которого является видение себя как представителя определенной профессии. Обдуманность выбора профессии, однозначность принятого решения и стремление к его реализации обеспечивают эмоциональный комфорт подросткам, что, в свою очередь, способствует их социально-психологической зрелости.

Психолог может лишь наметить концепцию развития личности в зависимости от ее психологических качеств и способностей. Однако выбор всегда остается за человеком, который может реализоваться в любом выбранном направлении, будь у него только желание и возможность трудиться и проявить себя.

Выбор профессии – это путь к самореализации и самоактуализации конкретной личности, а достижения на этом пути – вклад в развитие всего человечества.

ЛИТЕРАТУРА

1. Абрамова, Г. С. Психология развития и возрастная психология. Учебник для вузов и ссузов / Г. С. Абрамова. – М.: Прометей, 2018. – 708 с.
2. Асмолов, А. Г. Дополнительное персональное образование в эпоху перемен: сотрудничество, сотворчество, самотворение // Образовательная политика. 2014. № 2 (64). – С. 2 – 6.
3. Асмолов, А. Г. Психология личности: принципы общепсихологического анализа. М.: Смысл; Академия, 2002. – 416 с.
4. Атлас новых профессия / М.: Олимп-Бизнес, 2016. – 288 с.
5. Баранов, Е. Г. Динамика формирования ценностно-смысловой сферы будущего офицера // Системная психологи и социология. 2017. № 2 (22). – С. 39 – 47.
6. Бюллетень о сфере образования «Дополнительное профессиональное образование России — итоги реформ» Аналитический центр при Правительстве РФ // [Электронный ресурс]. URL: <http://ac.gov.ru/files/publication/a/15831.pdf> (дата обращения: 05.04.2019).
7. Величковский, Б. М. Современная когнитивная психология. М.: МГУ, 1982. – 336 с.
8. Государев, Н. А. Психодиагностика. Методологии и методики исследования психологических типов. – М.: Ось-89, 2009. – 144 с.

9. Железная, А. Б. Самоопределение как фактор профессионального развития школьников / А. Б. Железная; науч. рук. Шилова Т. А. // Современный мир и психология: сборник статей студентов – участников XI Московской научно-практической конференции «Студенческая наука», 17. 11. 2016 г. / Сост. Т. А. Шилова; [ред. совет конф.: Е. С. Романова, Т. А. Шилова, Б. М. Абушкин]. – М.: Перо, 2017. – С. 213 – 216.
10. Железная, А. Б. Профессиональное самоопределение учащегося как результат его психологических особенностей / А. Б. Железная // Высшая школа: опыт, проблемы, перспективы: материалы XI Международной научно-практической конференции Москва, РУДН, 29-30 марта 2018 г.: в 2 ч. / науч. ред. В.И. Казаренков. – Москва: РУДН, 2018. – С. 442 – 446.
11. Железная, А. Б. Профессиональное самоопределение как результат психологических особенностей школьников // Психология. Историко-критические обзоры и современные исследования. 2019. Т8. № 3А. – С. 158 – 164.
12. Железная, А. Б. Мотивы и страхи школьников в учебной деятельности / А. Б. Железная // Сборник статей VIII Международной научно-практической конференции «Педагогика и современное образование: традиции, опыт и инновации». – Пенза: МЦНС «Наука и Просвещение», 2019. – С. 218 – 220.
13. Железная, А. Б. Арт-терапия в системе методов психологической коррекции экзистенциальных страхов у

- школьников / А.Б. Железная // Сборник статей XIII Международной научно-практической конференции «Педагогика и психология как основа развития современного общества» (Саратов, 15. 08. 2019). – Уфа: НИЦ «Аэтерна», 2019. – С. 71 – 76.
14. Железная, А. Б. Проблемы профессионального самоопределения школьников в подростковый период / А. Б. Железная // Сборник статей Международной научно-практической конференции «Психология и педагогика: методологические и методические проблемы и пути их решения» (Ижевск, 15. 09. 2019). – Уфа: НИЦ «Аэтерна», 2019. – С. 23 – 29.
15. Железная, А.Б. Компьютерные игры в структуре качества жизни школьников / А.Б. Железная // Педагогика и психология в современном мире: теоретические и практические исследования: сб. ст. по материалам XXVII Международной научно-практической конференции «Педагогика и психология в современном мире: теоретические и практические исследования». – № 9 (27). – М., Изд. «Интернаука», 2019. – С. 95 – 98.
16. Железная, А. Б. Психологические особенности учащихся школ в структуре выбора профессионального пути // Интеллектуальный капитал и инновационное развитие общества, науки и образования: монография / Под общ. ред. Г. Ю. Гуляева – Пенза: МЦНС «Наука и Просвещение». – 2019. – С. 137 – 145.

17. Железная, А. Б. Особенности профессионального выбора старшеклассников на базе основного общего образования / А. Б. Железная // Сборник статей Международной научно-практической конференции «Цифровое общество: психологический и педагогический взгляд» (Иркутск, 26. 09. 2019 г.). – Стерлитамак: АМИ, 2019. – С. 16 – 20.
18. Железная, А. Б. Мотивационно-ценностные опросники и их использование в условиях школы / А. Б. Железная // Сборник статей Международной научно-практической конференции «Конструктивизм в психологии и педагогике» (Волгоград, 26. 10. 2019 г.). – Стерлитамак: АМИ, 2019. – С. 34 – 44.
19. Железная, А. Б. Альтруизм и гедонизм в структуре профессионального выбора / Современная наука: актуальные проблемы теории и практики. Серия «Познание», 2019. № 10. – С. 32 – 36.
20. Железная, А. Б. Кубическая система координат методики «М-тест» в психодиагностике / А. Б. Железная // Сборник статей Международной научно-практической конференции «Диалог культур в педагогическом и психологическом континууме» (Магнитогорск, 10. 11. 2019). – Стерлитамак: АМИ, 2019. – С. 27 – 33.
21. Железная, А. Б. Социотипы и эннеатипы в психодиагностике / Этносоциум, 2019. № 10. – С. 116 – 120.
22. Железная, А. Б. Психологические качества школьников в контексте будущих профессиональных предпочтений /

- Психология. Историко-критические обзоры и современные исследования. 2019. Т8. № 4А. – С. 201 – 210.
23. Железная, А. Б. Метаболизм и питание психотипов // LXV Международные научные чтения (памяти Н. И. Вавилова): сборник статей Международной научно-практической конференции (Москва, 12. 02. 2020 г.). – Москва: ЕФИР, 2020. – С. 32 – 35.
24. Ильин, Е. П. Мотивация и мотивы. СПб.: Питер, 2011. – 512 с.
25. Ильин, Е. П. Дифференциальная психология профессиональной деятельности. СПб.: Питер, 2008. – 432 с.
26. Келли, Дж. Психология личности. Теория личных конструктов. СПб.: Речь, 2000. – 249 с.
27. Концепция развития дополнительного образования», утвержденная Правительством Российской Федерации 4 сентября 2014 года.
28. Леонтьев, А. Н. Деятельность. Сознание. Личность. М.: Политиздат, 1975. – 304 с.
29. Люсин, Д. В., Сысоева, Т. А. Эмоциональная окраска имен существительных: база данных ENRUN // Психологический журнал. 2017 Т. 38 № 2. – С. 122 – 131.
30. Магомедова, М. Г. Профессиональное самоопределение личности // Концепт. Научно-методический электронный журнал. 2016. Т. 15. – С. 26 – 30.
31. Млодик, И. Эти незащитные подростки / И. Млодик, И. Сушинский. - СПб.: Питер, 2016. – 96 с.

32. Немов, Р. С., Алтунина, И. Р., Яценко, Д. А. Общее и различное в психологических теориях личности и мотивации // Системная психология и социология. 2017. № 1 (21). – С. 37 – 43.
33. Немов, Р. С., Яценко, Д. А. Системный взгляд на концепцию личности // Системная психология и социология. 2019. № 1 (29). – С. 19 – 30.
34. Перевозкина, Ю. М., Прюс, Ф. Метасистемная организация социально-ролевого функционирования молодежи // Системная психология и социология. 2019. № 4 (28). – С.100 – 111.
35. Пряжников, Н. С., Серебряков, А. Г., Кувшинова, О.Л. Диагностические материалы для профессиональной ориентации: методическое пособие. – М.: Издательский центр «Академия», 2014. – 368 с.: ил.
36. Роджерс, К. Взгляд на психотерапию. Становление человека. М.: Дайджест. 1994. – 425 с.
37. Романова, Е. С., Абушкин, Б. М. Психологическая помощь подросткам в ситуациях их профессионального самоопределения // Системная психология и социология. 2018. № 1 (25). – С. 45 – 55.
38. Романова, Е. С. Абушкин, Б. М. Активная жизненная позиция школьников как ведущий фактор личностного самоутверждения // Системная психология. 2017. № 2 (22). – С. 5 – 13.

39. Романова, Е. С., Абушкин, Б.М. Психологические особенности профессионального выбора старшеклассников // Системная психология и социология. 2016. № 2 (18). – С. 32 – 41.
40. Романова, Е. С., Абушкин, Б. М. Психологическое здоровье как фактор системной социализации школьников // Системная психология и социология. 2015. № 1 (13). – С. 5 – 11.
41. Романова, Е. С. Модульные программы обучения студентов педагогических вузов для системы дополнительного образования // Системная психология и социология. 2016 № 4 (20). – С.5 – 12.
42. Романова, Е. С. Психологический анализ проблемы успешности профессиональной карьеры одаренных учащихся // Системная психология и социология. 2015. № 4 (16). – С. 5 – 12.
43. Рыжов, Б. Н. Системные основания психологии // Системная психология и социология. 2010 № 1. – С. 5 – 45.
44. Рыжов, Б. Н., Тарасова, А. А. Современные особенности эмоционального восприятия архитектуры модерна и конструктивизма // Системная психология и социология. 2016. № 4 (20). – С.74 – 87.
45. Рыжов, Б. Н. Системная психология. Второе издание М.: Т8 Издательские технологии, 2017. – 356 с.
46. Рыжов, Б. Н., Столярова, Г.И., Машкова, Л.А. Динамика мотивационных показателей в старшей школе // Системная психология и социология. 2017. № 2 (22). – С.14 – 23.
47. Рыжов, Б. Н. Системная структура личности // Системная психология и социология. 2017. № 3 (23). – С. 5 – 11.

48. Рыжов, Б. Н., Смолдовская Л. Б. Методика системной диагностики мотивационно-ценностной сферы личности: М-тест // Системная психология и социология. 2018, № 4 (28). – С. 26 – 39.
49. Симонов, П. В. Эмоциональный мозг. М.: Наука, 1981. – 215 с.
50. Слободская, Е. Р. Краткая форма личностного опросника Айзенка (ЛОА-К) и ее использование для оценки риска употребления психоактивных веществ / Е. Р. Слободская, Г. Г. Князев, М. В. Сафронова // Психологический журнал. – 2006. – № 3. – С. 94 – 105.
51. Сухомлинский, В. А. Рождение гражданина / В. А. Сухомлинский. – М.: Концептуал, 2016. – 346 с.
52. Татаринцев, Е. А., Рогачева, В. И. Ценностные ориентиры современной молодежи в контексте общества массового потребления // Системная психология и социология. 2014. № 2 (10). – С. 111 – 117.
53. Франкл, В. Логотерапия и экзистенциальный анализ: Статьи и лекции. М.: Альпина нон-фикшн, 2016. – 344 с.
54. Шейнов, В. П. Связь типов мышления преподавателей и студентов с их личностными характеристиками // Системная психология и социология. 2017. № 3 (23). – С. 34 – 40.
55. Шейнов, В. П. Уверенность в себе и психологический пол // Системная психология и социология. 2016. № 3 (19). – С. 54 – 59.

56. Шилова, Т. А. Психология личности: Учебное пособие для студентов высших учебных заведений, обучающихся по специальности «Психология». – М.: Издательство «Перо», 2017. – 108 с.
57. Шилова, Т. А. Самореализация волевой активности как психологический феномен личности подростка / Т. А. Шилова // Сборник статей Всероссийской научно-практической конференции «Самореализация личности в современном мире». РУДН, 2016. – С. 12 – 19.
58. Шилова, Т. А. Социальное воспитание подростков, отклоняющихся в поведении. // В сборнике: Социальное воспитание: системный подход. Сборник научных статей. Под ред. А.В. Иванова. - М.: 2016.
59. Шилова Т. А., Пономарева Е.А. Социальное взаимодействие участников образовательного пространства // Системная психология и социология. 2016. № 2 (18). С. 70 – 78.
60. Abery, B. H., Stancliffe, R. J. An ecological theory of self-determination: theoretical foundations / M. L. Wehmeyer, B. H. Abery, D. E. Mithaug, R. J. Stancliffe (eds.). Theory in self-determination foundations for educational practice. Springfield, IL: Charles C. Thomas. 2003. – P. 25 – 42.
61. Alters, S., Schiff, W. Essential concepts for healthy living update. Jones and Bartlett Publishers, LLC. 2011. – 628 p.
62. Arnell, K. M., MacLean, M. H. Individual difference in electrophysiological responses to performance feedback predict

- attentional blink magnitude // Cognitive, Affective, & Behavioral Neuroscience, 2013. Vol. 13. – P. 270 – 283.
63. Bartlett, S. J. Normality does not equal mental health: the need to look elsewhere for standards of good psychological health. Santa Barbara. 2011. – 296 p.
64. Bobak, A. K., Langton, S. R. H. Working memory load disrupts gaze-cued orienting of attention // Frontiers in Psychology. 2015. Vol. 6 August. – P. 1 – 11.
65. Casper, M. J., Wertheimer, E. Critical Trauma Studies: Understanding Violence, Conflict and Memory in everyday Life. New York: New York University Press. 2016. – 293 p.
66. Cattell, R. B. The Inheritance of Personality and Ability. New York: Academic Press, 1982.
67. Cherniss, C., Extein, M., Goleman, D., Weissberg, R. Emotional Intelligence: What Does the Research Really Indicate? // Educational Psychologist. 2006. № 41(4). – P. 239 – 245.
68. Clark-Elford, R. Effects of Oxytocin on attention to emotional faces in healthy volunteers and highly socially anxious males // International Journal of Neuropsychopharmacology. 2015. Vol. 18. № 2. – P. 1 – 7.
69. Cromheeke, S., Mueller, S. C. The power of a smile: Stronger working memory effects for happy faces in adolescents compared to adults // Cognition and emotion. 2016. Vol. 30. № 2. – P. 288 – 301.

70. Drace, S. Evidence for the role of affect in mood congruent recall of autobiographic memories // *Motivation and emotion*. 2013. Vol. 37. № 3. – P. 623 – 628.
71. Gary, S. *Becker Human Capital: a Theoretical and Empirical Analysis, with Special Reference to Education*. Chicago: University of Chicago Press, 1993. – 412 p.
72. Grafton, B., MacLeod, C. Engaging With the Wrong People: The Basis of Selective Attention to Negative Faces in Social Anxiety // *Clinical Psychological Science*. 2016. № 9. – P. 783 – 804.
73. Haslam, S. A., Ellemers, N., Reicher, S. D., Reynolds, K. J., Schmitt, M. T., Postmes, T., Branscombe, N. R. *The social identity perspective tomorrow: opportunities and avenues for advance. Rediscovering social identity*. Psychology Press: 2010. – P. 357 – 379.
74. Hogg, M. A., Williams, K. D. From I to we: social identity and the collective self. *Group dynamics: theory, research and practice*. 2000. № 4 (1). – P. 81 – 97.
75. Joussemet, M., Landry, R., Koestner, R. A self-determination theory perspective on parenting // *Canadian Psychology*. № 49. 2008. – P. 194 – 200.
76. Krusemark, E. A., Lee, C., Newman, J. P. NIH Public Access.2. Pelley M.E. Le, Vadillo M., Luque D. Learned predictiveness influences rapid attentional capture: evidence from the dot probe task // *Journal of Experimental Psychology: Learning, Memory and Cognition*. 2013. Vol. 39. № 6. – P. 888 – 900.

77. Miele, David B., Scholer, Abigail A. The Role of Metamotivational Monitoring in Motivation Regulation // *Journal Educational Psychologist*. 12 October 2017. – P. 1 – 21.
78. Pe, M. L., Koval, P., Kuppens, P. Executive well-being: Updating of positive stimuli in working memory is associated with subjective well-being // *Cognition*. 2013. Vol. 126. № 2. – P. 335 – 340.
79. Pe, M. L., Raes, F., Kuppens, P. The Cognitive Building Blocks of Emotion Regulation: Ability to Update Working Memory Moderates the Efficacy of Rumination and Reappraisal on Emotion // *PLoS One*. 2013. Vol. 8. № 7 – P. 1 – 12.
80. Pelley, M. E., Le Vadillo, M., Luque, D. Learned predictiveness influences rapid attentional capture: evidence from the dot probe task // *Journal of Experimental Psychology: Learning, Memory and Cognition*. 2013. Vol. 39. № 6. – P. 888 – 900.
81. Pool, E., Brosch, T., Delplanque, S., Sander, D. Attentional Bias for Positive Emotional Stimuli: A Meta-Analytic Investigation // *Psychological Bulletin*. 2015. Vol. 142. № 1. – P. 79 – 106.
82. Salzborn, Samuel, Davidov, Eldad, Reinecke, Jost. *Methods, Theories, and Empirical Applications in the Social Sciences: Festschrift for Peter Schmidt*, Springer Science & Business Media. 2012. – 351 p.
83. Schunk Dale, H., Meece Judith, L., Pintrich Paul, R. *Motivation in Education: Theory, Research, and Applications*. Pearson, 2014. – 436 p.

84. Schwartz Shalom, H. Basic Human Values: Theory, Measurement, and Applications. The Hebrew University of Jerusalem // *Revue française de sociologie*. 2006. № 42. – P. 249 – 288.
85. Schwartz, S. H. Value orientations: Measurement, antecedents and consequences across nations // R. Jowell, C. Roberts, R. Fitzgerald, G. Eva (eds.). *Measuring attitudes cross-nationally: Lessons from the European Social Survey*. London: Sage, 2006b. – P. 169 – 203.
86. Shah James, Y., Gardner Wendi, L. *Handbook of Motivation Science*. Guilford Press, 2013. – 638 p.
87. Stoyanov Stoyan, A. *Theory of Human Motivation*. CRC Press, 2017. – 98 p.
88. Vogt, J., Koster, E. H. W., De Houwer, J. Safety First: Instrumentality for Reaching Safety Determines Attention Allocation Under Threat // *Emotion*. 2017. Vol. 17 (3). April. – P. 528 – 537.
89. Wehmeyer, M. L., Abery, B., Zhang, D., Ward, K., Willis, D., Amin, Balcazar, F., Ball, A., Boron, A., Calkins, C., Heller, T., Goude, T., Jesien, G., Mc Veigh, T., Nygren, M., Palmer S. & Walker, H. Personal self-determination and moderating variables that impact efforts to promote self-determination. Manuscript submitted for publication in a special series on self-determination, Exceptionality. Berlin: Springer science + business media, 2010. – P. 206

90. Wentzel Kathryn, R., Miele David, B. Handbook of Motivation at School // Educational Psychology Handbook. Routledge. 19 February 2016. - 532 p.
91. Werthmann, J. Attention bias for food is independent of restraint in healthy weight individuals - An eye tracking study // Eating Behaviors. 2013. Vol. 14. № 3. - P. 397 - 400.
92. Wilson, P. M., Mack, D. E. & Grattan, K. P. Understanding motivation for exercise: a self-determination theory perspective // Canadian Psychology. 2008. № 49. - P. 250 - 256.
93. Woody, M. L., Owens, M., Burkhouse, K. L., Brandon, E. G. Selective Attention Toward Angry Faces and Risk for Major Depressive Disorder in Women: Converging Evidence From Retrospective and Prospective Analyses // Clinical Psychological Science. 2016. Vol. 4 (2). - P. 206 - 215.
94. Zimbardo, P. G. & Boniwell, I. Balancing One's Time Perspective in Pursuit of Optimal Functioning // Positive psychology in practice, Hoboken, NJ: Wiley, 2004.
95. Zheleznaya, A., Zheleznyy, G. System-vector psychodiagnostics in profile orientation // The European Journal of Education and Applied Psychology, Premier Publishing s.r.o. Vienna. № 2, 2020. - P. 33 - 39.
96. Zvielli, A., Bernstein, A., Koster, E. H. W. Temporal dynamics of attentional bias // Clinical Psychological Science. 2015. - P. 772 - 788.

Приложение 1

Опросник по методике Э. Шейн

Опросник предназначен для выявления структуры карьерных ориентаций личности и доминирующей ориентации в выборе карьеры. Доктор Э. Шейн выделил восемь основных ценностей в работе сотрудников и назвал их "карьерными якорями", определив для каждого якоря свою мотивацию. «Якоря карьеры» — это ценностные ориентации, социальные установки, социально обусловленные побуждения к деятельности, характерные для определённого человека. Карьерные ориентации возникают в начальные годы развития карьеры, они устойчивы и могут оставаться стабильными длительное время. При этом очень часто человек реализует свои карьерные ориентации неосознанно. Тест позволяет выявить следующие карьерные ориентации: «профессиональная компетентность», «менеджмент», «автономия», «стабильность», «служение», «вызов», «интеграция стилей жизни», «предпринимательство».

Обработка осуществляется с помощью специального «ключа». По каждой карьерной ориентации, представленной по строкам «ключа», подсчитывается количество баллов. Для этого

баллы суммируются и делятся на количество вопросов — 5 (для ориентации «стабильность работы» — 3 и «стабильность места жительства» — 3). Самый высокий показатель — 10, самый низкий — 1.

Краткое описание ценностных ориентацией в карьере:

1. Профессиональная компетентность. Эта ориентация связана с наличием способностей и талантов в определенной области (научные исследования, техническое проектирование и т. д.). Человек с такой ориентацией хочет быть мастером своего дела, достичь успеха в профессиональной сфере. Одновременно такой человек ищет признания своих талантов, что должно выражаться в статусе, соответствующем его мастерству.

2. Менеджмент. В данном случае первостепенное значение имеет ориентация личности на объединение усилий других людей, полнота ответственности за конечный результат. Такая работа требует навыков межличностного и межгруппового общения, эмоциональной уравновешенности, чтобы нести бремя ответственности и власти. Человек с карьерной ориентацией на менеджмент будет считать, что не достиг целей своей карьеры, пока не займет должность, на которой сможет управлять различными сторонами деятельности предприятия: финансами, маркетингом, производством продукции, разработками, продажами.

3. Автономия (независимость). Первичная забота личности с такой ориентацией - освобождение от организационных правил, предписаний и ограничений. Ярко

выражена потребность все делать по-своему: самому решать, когда, над чем и сколько работать. Такой человек не хочет подчиняться правилам организации (рабочее место, время, форменная одежда). Конечно, каждый человек в некоторой степени нуждается в автономии, однако если такая ориентация выражена сильно, то личность готова отказаться от продвижения по службе или от других возможностей ради сохранения своей независимости.

4. **Стабильность места работы** подразумевает поиск работы в такой организации, которая обеспечивает определенный срок службы, имеет хорошую репутацию (не увольняет рабочих), заботится о своих работниках после увольнения и платит большие пенсии, выглядит более надежной в своей отрасли. Человек с такой ориентацией - его часто называют «человеком организации» - перекладывает на нанимателя ответственность за управление своей карьерой.

5. Человек, ориентированный на **стабильность места жительства**, связывает себя с географическим регионом, «пуская корни» в определенном месте, вкладывая сбережения в свой дом, и меняет работу или организацию только тогда, когда это может предотвратить его «срывание с места». Люди, ориентированные на стабильность, могут быть талантливыми и занимать высокие должности в организации, но, предпочитая стабильную работу и жизнь, они откажутся от повышения, если оно грозит риском и временными неудобствами, даже в случае открывающихся возможностей роста.

6. **Служение.** Основными ценностями при данной ориентации являются, «работа с людьми», «помощь людям», «желание сделать мир лучше» и т. д. Человек с такой ориентацией имеет возможность продолжать работать в этом направлении, даже если ему придется сменить место работы. Он не будет работать в организации, которая враждебна его целям и ценностям, и откажется от продвижения или перевода на другую работу, если это не позволит ему реализовать главные ценности жизни.

7. **Вызов.** Основные ценности при карьерной ориентации данного типа - конкуренция, победа над другими, преодоление препятствий, решение трудных задач. Человек ориентирован на то, чтобы бросать вызов. Социальная ситуация чаще всего рассматривается с позиции выигрыша - проигрыша. Новизна, разнообразие и вызов имеют для людей с такой ориентацией очень большую ценность, и, если все идет слишком просто, им становится скучно.

8. **Интеграция стилей жизни.** Человек ориентирован на интеграцию различных сторон образа жизни. Он не хочет, чтобы в его жизни доминировала только семья, или только карьера, или только саморазвитие. Он стремится к тому, чтобы все это было сбалансировано. Такой человек больше ценит свою жизнь в целом (где живет, как совершенствуется), чем конкретную работу, карьеру или организацию.

9. **Предпринимательство.** Человек с такой карьерной ориентацией стремится создавать что-то новое, он хочет

преодолевать препятствия, готов к риску. Он не желает работать на других, а хочет иметь свою марку, свое дело, свое финансовое богатство. Причем это не всегда творческий человек, для него главное - создать дело, концепцию или организацию, построить ее так, чтобы это было продолжением его самого, вложить туда душу.

Школьники должны были определить свое отношение по каждому пункту опросника в 10-бальной шкале. Результаты исследования показали, что выбор школьников распределился по всему диапазону шкалы в виде нормального распределения. Для дальнейшей обработки и анализа все полученные результаты были распределены на три категории:

-карьерные ориентации устраивают школьников, поскольку полностью соответствует их устремлениям (баллы более 7);

-школьники не определились в связи с возможной недостаточностью опыта для оценки своих возможностей (от 4 до 7);

-карьерные ориентации не подходят школьникам, т.к. они не испытывают потребность так себя вести (баллы менее 4).

Ключ

1. Профессиональная компетентность: 1, 9, 17, 25, 33.

2. Менеджмент: 2, 10, 18, 26, 34.

3. Автономия (независимость): 3, 11, 19, 27, 35.

4. Стабильность работы: 4, 12, 36.

5. Стабильность места жительства: 20, 28, 41.

6. Служение: 5, 13, 21, 29, 37.

7. Вызов: 6, 14, 22, 30, 38.

8. Интеграция стилей жизни: 7, 15, 23, 31, 39.

9. Предпринимательство: 8, 16, 24, 32, 40.

Направлен на выявление предпочтения личности в выборе профессионального пути и построении карьеры.

Используя 10-балльную шкалу, оцените, насколько каждое из предложенных утверждений для вас:

«неважно (1) - важно (10)»	
1. Строить карьеру в пределах конкретной научной или технической сферы.	1 2 3 4 5 6 7 8 9 10
2. Осуществлять наблюдение и контроль над людьми, влиять на всех уровнях.	1 2 3 4 5 6 7 8 9 10
1. Иметь возможность делать все по-своему и не быть стесненным правилами какой-либо организации.	1 2 3 4 5 6 7 8 9 10
4. Иметь постоянное место работы с гарантированным окладом и социальной защищенностью.	1 2 3 4 5 6 7 8 9 10
5. Употреблять свое умение общаться на пользу людям, помогать другим.	1 2 3 4 5 6 7 8 9 10
6. Работать над проблемами, которые представляются почти неразрешимыми.	1 2 3 4 5 6 7 8 9 10
7. Вести такой образ жизни, чтобы интересы семьи и карьеры были уравновешены.	1 2 3 4 5 6 7 8 9 10
8. Создать и построить нечто, что будет всецело моим произведением или идеей.	1 2 3 4 5 6 7 8 9 10
9. Продолжить работу в области своей специальности,	

<p>чем получить более высокую должность, не связанную с моей специальностью.</p> <p>1 2 3 4 5 6 7 8 9 10</p>
<p>10. Быть первым руководителем в организации.</p> <p>1 2 3 4 5 6 7 8 9 10</p>
<p>11. Иметь работу, не связанную с режимом или другими организационными ограничениями.</p> <p>1 2 3 4 5 6 7 8 9 10</p>
<p>12. Работать в организации, которая обеспечит стабильность на длительный период времени.</p> <p>1 2 3 4 5 6 7 8 9 10</p>
<p>13. Употребить свои умения и способности на то, чтобы сделать мир лучше.</p> <p>1 2 3 4 5 6 7 8 9 10</p>
<p>14. Соревноваться с другими и побеждать.</p> <p>1 2 3 4 5 6 7 8 9 10</p>
<p>15. Строить карьеру, которая позволит мне не менять мой образ жизни.</p> <p>1 2 3 4 5 6 7 8 9 10</p>
<p>16. Создать новое коммерческое предприятие.</p> <p>1 2 3 4 5 6 7 8 9 10</p>
<p>17. Посвятить всю свою жизнь избранной профессии.</p> <p>1 2 3 4 5 6 7 8 9 10</p>
<p>18. Занять высокую руководящую должность.</p> <p>1 2 3 4 5 6 7 8 9 10</p>
<p>19. Иметь работу, которая предоставляет максимум свободы и автономии в выборе времени выполнения, характере занятий и т. д.</p> <p>1 2 3 4 5 6 7 8 9 10</p>
<p>20. Оставаться на одном месте жительства, чем переехать в связи с повышением.</p> <p>1 2 3 4 5 6 7 8 9 10</p>
<p>21. Иметь возможность использовать свои умения и таланты для служения важной цели.</p> <p>1 2 3 4 5 6 7 8 9 10</p>
<p>22. Единственная действительная цель моей карьеры - находить и решать трудные проблемы независимо от того,</p>

<p>в какой области они возникли.</p> <p>1 2 3 4 5 6 7 8 9 10</p>
<p>23. Я всегда стремлюсь уделять одинаковое внимание своей семье и своей карьере.</p> <p>1 2 3 4 5 6 7 8 9 10</p>
<p>24. Я всегда нахожусь в поиске идей, которые дадут мне возможность начать и построить свое дело.</p> <p>1 2 3 4 5 6 7 8 9 10</p>
<p>25. Я соглашусь на руководящую должность только в том случае, если она находится в сфере моей профессиональной компетенции.</p> <p>1 2 3 4 5 6 7 8 9 10</p>
<p>26. Я хотел бы достичь такого положения в организации, которое давало бы возможность наблюдать за работой других и интегрировать их деятельность.</p> <p>1 2 3 4 5 6 7 8 9 10</p>
<p>27. В моей профессиональной деятельности я более всего заботился о своей свободе и автономии.</p> <p>1 2 3 4 5 6 7 8 9 10</p>
<p>28. Для меня важнее остаться на нынешнем месте жительства, чем получить повышение или новую работу в другой местности.</p> <p>1 2 3 4 5 6 7 8 9 10</p>
<p>29. Я всегда искал работу, на которой мог бы приносить пользу людям.</p> <p>1 2 3 4 5 6 7 8 9 10</p>
<p>30. Соревнование и выигрыш - это наиболее важные и волнующие стороны моей карьеры.</p> <p>1 2 3 4 5 6 7 8 9 10</p>
<p>31. Карьера имеет смысл только в том случае, если она позволяет вести жизнь, которая мне нравится.</p> <p>1 2 3 4 5 6 7 8 9 10</p>
<p>32. Предпринимательская деятельность составляет центральную часть моей карьеры.</p> <p>1 2 3 4 5 6 7 8 9 10</p>
<p>33. Я бы скорее ушел из организации, чем стал заниматься работой, не связанной с моей профессией.</p> <p>1 2 3 4 5 6 7 8 9 10</p>
<p>34. Я буду считать, что достиг успеха в карьере только то-</p>

гда, когда стану руководителем высокого уровня в солидной организации. 1 2 3 4 5 6 7 8 9 10
35. Я не хочу, чтобы меня стесняла какая-нибудь организация или мир бизнеса. 1 2 3 4 5 6 7 8 9 10
36. Я предпочел бы работать в организации, которая обеспечивает длительный контракт. 1 2 3 4 5 6 7 8 9 10
37. Я бы хотел посвятить свою карьеру достижению важной и полезной цели. 1 2 3 4 5 6 7 8 9 10
38. Я чувствую себя преуспевающим только тогда, когда постоянно вовлечен в решение трудных проблем или в ситуацию соревнования. 1 2 3 4 5 6 7 8 9 10
39. Выбирать и поддерживать определенный образ жизни важнее, чем добиваться успеха в карьере. 1 2 3 4 5 6 7 8 9 10
40. Я всегда хотел основать и построить свой собственный бизнес. 1 2 3 4 5 6 7 8 9 10
41. Я предпочитаю работу, которая не связана с командировками. 1 2 3 4 5 6 7 8 9 10

Опросник по методике Ф.Зимбардо

Методика представлена в варианте, адаптированном Е.П. Белинской. Опросник временной перспективы разработан Ф. Зимбардо в соавторстве с А. Гонзалесом в 1997 году.

Ф. Зимбардо выделяет пять типов таких предубеждений, которые стали шкалами его опросника временной перспективы:

1. **Негативное прошлое.** Отражает общее пессимистическое, негативное или с примесью отвращения отношение к прошлому. Предполагает травму, боль и сожаление. Такое отношение может быть из-за реальных неприятных и травматических событий, из-за негативной реконструкции положительных событий, или из-за того и другого вместе.

2. **Гедонистическое настоящее.** Отражает гедонистическое, рискованное, «а мне все равно» отношение ко времени и жизни. Предполагает ориентацию на удовольствие, волнение, возбуждение, наслаждение в настоящем и отсутствие заботы о будущих последствиях или жертв в пользу будущих наград.

3. **Будущее.** Отражает общую ориентацию на будущее. Предполагает, что поведение в большей степени определяется стремлениями к целям и вознаграждениям будущего. Характеризуется планированием и достижением будущих целей.

4. **Положительное (позитивное) прошлое.** Отражает теплое, сентиментальное отношение по отношению к прошлому. Этот фактор характеризуется ностальгической, позитивной реконструкцией прошлого, оно представляется в радужном свете.

5. **Фаталистическое настоящее.** Раскрывает фаталистическое, беспомощное и безнадежное отношение к будущему и жизни. Этот фактор отражает отсутствие сфокусированной временной перспективы. Не хватает фокуса на цели как у ориентированных

на будущее, нет акцента на волнении как у гедонистов, нет ностальгии или горечи как у тех, у кого высокие показатели по обеим шкалам прошлого. Раскрывает убеждение, что их будущее предопределено и на него невозможно повлиять индивидуальными действиями; настоящее должно переноситься с покорностью и смирением, т.к. люди находятся во власти капризной (прихотливой) судьбы.

Таким образом, временная перспектива рассматривается как некая диспозиция личности, подверженная в то же время влиянию ситуаций. Кроме того, она формируется под влиянием ближайшего социального окружения. Ориентация на прошлое, настоящее или будущее определяется множеством факторов, среди которых культурные, образовательные, религиозные, принадлежность социальному классу и моделирование семьи. Так как действие временной перспективы является проникающим во все структуры жизни человека и определяется множеством факторов, то люди редко осознают ее неуловимо тонкое действие, влияние или силу предубеждения.

Ключ:

Фактор «негативное прошлое»: 3, 4, 14, 21, 23, 27, 42 (всего 7)

Фактор «гедонистическое настоящее»: 7, 11, 15, 19, 22, 24, 26, 33, 35, 38 (всего 10)

Фактор «будущее»: 5, 8*, 9, 12, 16, 18, 20*, 25, 32, 34, 36, 39, 43* (всего 13)

Фактор «позитивное прошлое»: 1, 6, 10, 17, 21* (всего 5)

Фактор «фаталистическое настоящее»: 2, 13, 28, 29, 30, 31, 37, 40, 41 (всего 9).

Ответьте, пожалуйста, на вопрос: «Насколько это характерно или верно в отношении вас?». Отметьте свой ответ в соответствующей ячейке.

	Утверждения	Не характерно для меня	Частично характерно	Типично для меня
1	Знакомые с детства картины, звуки, запахи часто приносят с собой приятные воспоминания.			
2	Судьба многое определяет в моей жизни.			
3	Я часто думаю о том, что я должен был сделать в своей жизни иначе.			
4	На мои решения в основном влияют окружающие меня люди и текущие обстоятельства.			
5	Я считаю, что каждое утро человек должен планировать свой день.			
6	Мне приятно думать о своем прошлом.			
7	Я обычно действую импульсивно.			
8	Я не беспокоюсь, если мне что-то не удастся сделать вовремя.			
9	Как правило, я не останавливаюсь на достигнутом и стремлюсь к новым целям.			
10	Вообще говоря, в моих воспоминани-			

	ях о прошлом гораздо больше хорошего, чем плохого.			
11	Слушая свою любимую музыку, я часто забываю про время.			
12	Если необходимо выполнить определенную работу, то я не откладываю ее на поздний срок.			
13	Если уж чему-то суждено случиться, то от моих действий это не зависит.			
14	Болезненные переживания прошлого продолжают занимать мои мысли.			
15	Я стараюсь жить полной жизнью каждый день, насколько это возможно.			
16	Я расстраиваюсь, когда опаздываю на заранее назначенные встречи.			
17	Счастливые воспоминания о хороших временах с легкостью приходят в голову.			
18	Я вовремя выполняю свои обязательства перед друзьями.			
19	Я принимаю решения под влиянием момента.			
20	Я принимаю заботы каждого дня, какими он складываются, не пытаюсь планировать день заранее.			
21	Я предпочитаю не думать о своем прошлом.			
22	Важно, чтобы в моей жизни были волнующие моменты.			
23	В прошлом я совершал ошибки, которые хотел бы исправить.			
24	Я чувствую, что гораздо важнее получать удовольствие от процесса работы, чем выполнить ее в срок.			
25	Прежде чем принять решение, я взвешиваю, что я потрачу и что получу.			
26	Риск позволяет мне избежать скуки			

	в жизни.			
27	Редко получается так, как я ожидаю.			
28	Упорный, настойчивый труд не приносит мне удовлетворения.			
29	Ты реально не можешь планировать свое будущее, потому что все слишком изменчиво.			
30	Мой жизненный путь определяется внешними обстоятельствами, на которые я не могу влиять.			
31	Нет смысла беспокоиться о будущем, так как я все равно ничего не могу сделать.			
32	Я выполняю намеченное вовремя, постепенно продвигаясь вперед.			
33	Я люблю рисковать, чтобы придать жизни остроты и возбуждения.			
34	Я часто составляю список того, что мне надо сделать.			
35	Я чаще следую порывам сердца, чем доводам разума.			
36	Я способен удержаться от соблазнов, если знаю, что меня ждет работа, которую нужно сделать.			
37	Сегодняшняя жизнь слишком сложна, я бы предпочел более простое прошлое.			
38	Я предпочитаю таких друзей, которые спонтанны и раскованны, а не всегда предсказуемы.			
39	Я не бросаю работу над трудными заданиями, зная, что это поможет мне продвинуться вперед.			
40	Я, обычно, не задумываюсь над тем как тратить повседневные деньги.			
41	Часто удача дает больше, чем упорная работа.			
42	Я часто думаю о том хорошем, что			

	упустил в своей жизни.			
43	Придерживаюсь мнения, что своей основной работе не следует отдавать много сил.			

Приложение 2

Опросник «Особенности регулятивных функций» Государева Н.А.

Опросник предназначен для определения регулятивного типа личности.

Инструкция. В каждом из предложенных вопросов надо выбрать и отметить любым знаком один из вариантов (а), (б), (в), более всех соответствующий именно Вам.

1. Вам привычнее и важнее:

- а) наслаждаться каждой минутой настоящего времени,
- б) быть устремленным мыслями в будущее,
- в) учитывать в ежедневной практике прошлый опыт.

2. Для Вас:

- а) главное — всегда охотиться,
- б) лучше журавль в небе, чем синица в руках,
- в) лучше синица в руках, чем журавль в небе.

3. Какое не раз проверенное Ваше качество преимущественно выручало Вас в трудных ситуациях:

- а) наследственная одаренность,
- б) сила воли,
- в) ум.

4. Вы стараетесь поступать так, чтобы:

- а) Выши желания осуществлялись быстро, сразу,
- б) наслаждаться предвкушением получения удовольствия,
- в) получать свое по намеченному плану.

5. Главное:

- а) получать удовольствие в процессе деятельности,
- б) достичь совершенства в ней,
- в) получить практически полезный результат.

6. Для меня:

- а) неважно, чем из возможных вариантов удовлетворить потребность, если она сильная,
- б) важно, чем именно удовлетворяешь потребность,
- в) главное, чтобы были необходимые условия для удовлетворения потребности.

7. Что для Вас важнее в жизни:

- а) новые впечатления,
- б) достижение мечты,
- в) надежное дело.

8. Мне лучше всего положиться на:

- а) врожденные задатки,

- б) самосовершенствование,
- в) обучение, советы опытных людей.

9. Я свои действия:

- а) импровизирую по обстоятельствам,
- б) сначала образно представляю, переживаю,
- в) планирую.

10. Какая эмоция чаще, сильнее овладевает Вами:

- а) радость,
- б) гнев,
- в) страх.

11. Вашей нервной системе свойственно более всего:

- а) подвижность,
- б) сила эмоций,
- в) уравновешенность.

12. Вам присуще:

- а) разнообразие интересов,
- б) сильный интерес,
- в) иметь интересы, диктуемые необходимостью.

13. Вас могут заинтересовать задачи скорее:

- а) занимательные, игровые,
- б) заманчивые, творческие,
- в) реально осуществимые.

14. Что для Вас важнее:

- а) свобода,
- б) слава,
- в) богатство.

15. Вы готовы в затруднительных обстоятельствах положиться прежде всего на:

- а) счастливый случай или помощь родных и влиятельных людей,
- б) только на себя,
- в) распределить усилия между помощниками.

16. Мой привычный способ, когда не везет:

- а) новая инициатива,
- б) злость,
- в) методичность усилий.

17. В конфликтной ситуации я бы выбрал:

- а) интуитивное решение,
- б) неуступчивость,
- в) компромисс.

18. В играх главное:

- а) получать удовольствие от процесса,
- б) побеждать,
- в) много не проиграть.

19. Успех в противоборствах мне обеспечивает:

- а) удача,
- б) азарт,
- в) собранная информация.

20. При неудачах я:

- а) не унываю,
- б) сильно переживаю,
- в) сразу анализирую свои ошибки.

21. Думаю, что успех мне приносят:

- а) способности,
- б) упорство,
- в) подготовка.

22. Чтобы реализовать свои желания, надо прежде всего:

- а) находиться в хорошей форме,
- б) настроить себя,
- в) ознакомиться с условиями деятельности.

23. Чтобы стать по-настоящему творческим человеком:

- а) достаточно иметь способности,
- б) необходимо иметь идеалы,
- в) без трудолюбия ничего не добьешься.

24. В детстве родители:

- а) меня опекали и баловали,
- б) не докучали излишней опекой,
- в) старательно всему обучали.

Обработка результатов:

1. Подсчитайте количество баллов отдельно по вариантам а), б), в).

2. Подсчитайте процент баллов каждого варианта по формуле:

$(T \times 100\%) : 24$, где T — количество баллов по варианту а), или б), или в).

3. Чем выше процент выбора одного из вариантов по сравнению с другими, тем более выражен психологический тип потребностной (П) активности (а-вариант), мотивационной (М) активности (б-вариант), целевой (Ц) активности (в-вариант).

4. Выпишите по избранным предпочтениям из опросника ваши индивидуальные регулятивные качества сначала по варианту с наибольшим процентом, затем по другим. Подумайте, что мешает вам в реализации ваших потребностей, что помогает и дополняет главное качество, чего не хватает.

Интерпретация:

П-активность. Сенсомоторная жизнь, основанная на реализации видовых инстинктов и индивидуальных задатков. Смена предметов потребности происходит благодаря поддержке, благоприятным внешним условиям и/или одаренности. Приспособительный смысл: получение удовольствия от процесса. Изобилие предметов удовлетворения потребности (денег), социальная поддержка (родители, влиятельные люди), а также

одаренность, сенсомоторный способ достижения результата как средства удовлетворения потребности здесь и сейчас подразумевают подсознательный, облегченный автоматизмами стиль деятельности.

М-активность. Аффективная жизнь, основанная на переживании представляемых, воображаемых событий. Происходит эмоциональная фиксация на предпочитаемом предмете (объекте) потребности при дефиците возможности обладать им (отвергая множество реально достижимых целей) в течение неопределенного продолжительного времени, что превращает фиксированную потребность в сверхценность, мечту, веру, идеал. Приспособительный смысл: получение удовольствия от преодоления себя, трудностей, от творческого и волевого самосовершенствования. Психическое, виртуальное присвоение предмета потребности, опережающее реальное, включает образное мышление, воображение, драматургию чувств — неупорядоченное сверхсознание, которое принуждает сознание необходимостью совместно с ним творчески, с опорой прежде всего на свою индивидуальность, решать сверхзадачу.

Ц-активность. Когнитивная жизнь, основанная на познании объективных закономерностей. Социально значимые ценности. Выбор реально достижимого предмета потребности, обусловленный наличием знаний, умений, навыков или возможностью приобретения их на основе репродуктивных интеллектуальных способностей универсальной обучаемости, организации необходимых условий. Работа сознания.

Приспособительный смысл: получение практической пользы в достижении запланированного результата.

Личностный опросник Г. Айзенка (в модификации Слободской Е. Р.)

Методика предназначена для определения типа темперамента.

1. Вы разговорчивый человек?
2. Верно ли, что Вас легко обидеть?
3. Держитесь ли Вы обычно незамеченным на вечеринке или в компании?
4. Часто ли Вас беспокоит чувство вины?
5. У Вас много друзей?
6. Можете ли Вы назвать себя нервным человеком?
7. Можно ли сказать, что у Вас нервы часто бывают натянуты до предела?
8. Вы больше молчите, когда находитесь в обществе других людей?
9. Вы смогли бы устроить (организовать) вечеринку?
10. Долго ли Вы переживаете после случившегося конфуза?
11. Легко ли Вам внести оживление в довольно скучную компанию?
12. Беспокоят ли Вас Ваши нервы?
13. Часто ли Вы испытываете чувство одиночества?
14. Нравится ли Вам находиться среди людей?

Формат и кодировка ответов: "Да" = 1, "Нет" = 0.

Экстраверсия: 1, 3-, 5, 8-, 9, 11, 14.

Нейротизм: 2, 4, 6, 7, 10, 12, 13.

Нейротизм - показатель устойчивости (S) или лабильности (N) личности. Устойчивость характеризуется умением приспособляться к различным переменам, добиваться своей цели, не реагируя на обстоятельства. Это сангвиники и флегматики. Лабильность - показатель низкой приспособляемости к переменам, выражается в быстрой смене настроений и плохом контроле чувств. Это меланхолики и холерики.