

МИНИСТЕРСТВО НАУКИ И ВЫСШЕГО ОБРАЗОВАНИЯ РФ
ФГБОУ ВО «Пермский государственный национальный исследовательский
университет»

Кафедра физической географии и ландшафтной экологии

Направление подготовки 05.03.02 География

Профиль – Общая география

Печеницына Ирина Викторовна

**РАЗВИТИЕ УРАЛА КАК СРЕДИННОГО РЕГИОНА: ДИНАМИКА,
ОСОБЕННОСТИ И ПРОБЛЕМЫ**

Выпускная работа бакалавра

Заведующий кафедрой,
д.г.н., профессор



Назаров Н.Н.

Научный руководитель,
к.г.н., доцент



Лядова А.А.

Научный консультант,
д.г.н., профессор



Назаров Н.Н.

Выпускник
очной формы обучения



Печеницына И.В.

Пермь 2020

СОДЕРЖАНИЕ

ВВЕДЕНИЕ.....	3
1. ПОДХОДЫ К РАССМОТРЕНИЮ УРАЛА КАК СРЕДИННОГО РЕГИОНА.....	5
1.1. Понятия «район» и «регион».....	5
1.2. Понятие «срединный регион».....	8
2. ОЦЕНКА СВЯЗИ СУБЪЕКТОВ УРАЛЬСКОГО ЭКОНОМИЧЕСКОГО РАЙОНА.....	15
2.1. Оценка связи субъектов УЭР по некоторым показателям срединности региона методом балльных оценок.....	15
2.2. Миграционная активность населения субъектов УЭР.....	20
2.3. Товарооборот в субъектах УЭР.....	23
3. ОСНОВНЫЕ ПРОБЛЕМЫ РАЗВИТИЯ УЭР.....	28
3.1. Анализ представлений и знаний о составе и особенностях УЭР.....	28
3.1.1. Эмпирическая база исследования.....	28
3.1.2. Анализ ответов студентов КГУ.....	30
3.1.3. Анализ ответов студентов ПГНИУ.....	33
3.2. Проблемы развития УЭР.....	35
ЗАКЛЮЧЕНИЕ.....	39
СПИСОК ИСПОЛЬЗОВАННЫХ ИСТОЧНИКОВ.....	41
ПРИЛОЖЕНИЕ.....	43

ВВЕДЕНИЕ

В настоящее время в научных кругах можно услышать такое понятие как «срединный регион». Ученые по всему миру занимаются определением и изучением данного термина.

В России характеристиками срединности обладает Урал. Причем впервые об этом заговорили еще в середине XX в. Однако активное изучение данного понятия началось совсем недавно. Для успешной реализации Уралом обязанностей, возлагаемых фактом срединности региона, необходимо понимать особенности данной территории и тенденции ее развития.

Объектом исследования в данной выпускной квалификационной работе (ВКР) является Урал как регион, обладающий характеристиками срединности территории страны.

Предметом данной ВКР являются основные социально-экономические показатели и характеристики данного территориального образования.

Цель данной ВКР заключается в определении характеристик срединности территории и изучении социально-экономических показателей, характеризующих УЭР как срединный регион.

Для достижения цели были поставлены следующие *задачи*:

1. определить границы Урала в различных исследованиях и изучить подходы к понятию «срединный регион»;
2. оценить значение срединности для УЭР согласно ряду показателей;
3. изучить иные показатели УЭР, не входящие в показатели срединности (степень миграционной активности и товарооборот), с целью определения связи субъектов в единое образование;
4. проанализировать представления и знания о составе и особенностях УЭР у студенческой молодежи;
5. выявить основные проблемы УЭР.

В ВКР были применены следующие подходы и методы: исторический и системный подход, аналитический, сравнительно-описательный,

статистический, картографический методы, анкетирование, а также метод балльных оценок.

ВКР состоит из введения, трех глав и заключения. Содержит 1 таблицу, 4 рисунка и 7 приложений. Список используемых источников включает 16 наименований. Общий объем работы 57 машинописных листов.

1. ПОДХОДЫ К РАССМОТРЕНИЮ УРАЛА КАК СРЕДИННОГО РЕГИОНА

1.1. Понятия «район» и «регион»

Сегодня в политической и экономической жизни России все чаще можно столкнуться с термином «региональная политика». В условиях становления и активного развития рыночных отношений, командно-административной экономики, суверенизации субъектов России региональная политика приобретает все большее значение для субъектов и страны в целом. Основной ее целью является создание условий для саморазвития регионов России с учетом их индивидуальных особенностей (географического положения, природно-ресурсного потенциала и др.). Поэтому для повышения эффективности функционирования регионов принято выделять их типы. Одним из таких типов является Уральский регион. В его случае разработка и осуществление региональной политики подвергается определенным трудностям вследствие сложности определения границ Уральского экономического района (УЭР) и Уральского региона.

В состав УЭР входят семь субъектов Российской Федерации: Пермский край, Курганская, Свердловская, Оренбургская, Челябинская области и две республики – Башкортостан и Удмуртия. Столица Урала – Екатеринбург. Общая площадь региона составляет 943,6 тыс. км², что соответствует 5,5% общей площади России. Среди уральских субъектов наибольшую площадь занимает Свердловская область, наименьшую – Удмуртская Республика.

Сложнее изучать и выделять Уральский регион, потому что его состав может определяться иными способами, чем район. Данное обстоятельство связано с особенностями научной терминологии и подходами практики в современной российской действительности. Сложность заключается в отсутствии до сих пор не устоявшейся нормы рассмотрения, на первый взгляд, похожих понятий: район и регион.

Впервые понятие «район» появилось в конце XIX–начале XX в. Поскольку в дореволюционный период хозяйственная жизнь России определялась сельским хозяйством, в основу первого районирования были положены климатические и др. зональные природные условия. С развитием промышленности в России возросла необходимость изменения сетки районирования. Теперь, главным критерием выделения районов послужило территориальное разделение труда. В разработке системы районирования принимали участие такие выдающиеся ученые, как П.П. Семенов-Тянь-Шанский, Д.И. Менделеев, А.И. Скворцов и др.

В начале XX в. Госпланом СССР была официально утверждена первая сетка районирования страны, подразумевающая разделение территории на 8 экономических районов. В последующие годы практически каждые 10 лет утверждалась новая сетка районирования, в соответствии с новым Госпланом СССР.

Понятие «регион» появилось намного позже понятия «район». Его появление связано, прежде всего, с появлением в экономической науке региональной экономики. Академик Н.Н. Некрасов в 1975 г. впервые определил основной критерий выделения региона – общность народнохозяйственных задач. В качестве регионов академик выделяет союзные республики и районы размещения отраслей промышленности, сельского хозяйства и транспорта. По сути, регион стал термином используемым экономистами для экономической единицы. Со временем термин «регион» приобрел многозначность, поскольку сфера экономики охватила и социальную и культурную стороны жизни (Коваленко, 2005). В настоящее время данный термин может характеризовать, например, территорию, по своим признакам не подходящую к уже принятой системе территориального членения.

Сложность использования данного термина заключается в том, что в географической литературе термин «регион» употребляется в разных значениях:

- а) как синоним термина «район» в системе экономического (экономико-географического) районирования (например, Уральский регион);
- б) для обозначения более или менее крупных территорий, включающих несколько однотипных таксонов районирования (например, Сибирский регион);
- в) в качестве синонима субъектов РФ (например, Московский регион);
- г) для обозначения территорий любого масштаба вне каких-то определенных сеток районирования (например, Арктический регион) (Хрущев, 1999).

Теоретическая проблема накладывается на методологическую. В свою очередь, последняя не получила единодушно принятого географическим сообществом решения. Современные географические словари дают следующую трактовку терминов.

Район в социально-экономической географии – одна из основных категорий в комплексе географических дисциплин, изучающих территориальную организацию общества в целом и его отдельных компонентов.

Регион – многозначный термин, вытесняющий из научного и повседневного использования слово «район». Вне географии эти два термина часто используются как синонимы, но у них есть концептуальные различия. Под районом в географии понимают часть территории (акватории), обладающая свойством целостности и внутренне детерминированной территориальной структурой. Для региона данные свойства вторичны, первостепенное значение придаётся таким параметрам, как местоположение (например, Скандинавский регион), элементный состав (перечень входящих в него территориальных ячеек) и/или границы.

Различия в понятиях «район» и «регион» определяют специфику районного и регионального анализа. Районный анализ предполагает районирование и установление сетки районов, которую географы используют для последующих исследований. При региональном анализе можно использовать относительно произвольные территориальные ячейки. Для

регионального анализа внутренняя структура ячеек второстепенна, они могут быть представлены в виде «информационных точек». Любой район является регионом, но не любой регион является районом. Поэтому при экономико-географическом анализе тех или иных территорий важно показать, располагают ли они свойствами целостности, а значит и внутренней самоорганизации: от этого зависит выбор используемых подходов и методов в анализе (Горкин, 2013).

В итоге, различия между Уральским районом и Уральским регионом определенно существуют. Поэтому Уральский район может рассматриваться в пределах утвержденной ныне сетки районирования. В свою очередь, Уральский регион в свой состав, помимо субъектов, входящих в Уральский район, может включать и субъекты, не имеющие к нему отношения, что вызывает процесс дезинтеграции субъектов УЭР.

Не стоит отождествлять границы Уральского района и Уральского региона. В случае с Уральским районом не возникает проблем с определением границ. В состав Урала как региона, на наш взгляд, должны входить субъекты РФ, по территории которых проходят Уральские горы. Данный элемент орографии выступает как объект, консолидирующий пространство. Таким образом, в состав Уральского региона входят такие субъекты как Ненецкий, Ханты-Мансийский, Ямало-Ненецкий автономные округа, Республики Коми и Башкортостан, Пермский край, Свердловская, Челябинская и Оренбургская области.

1.2. Понятие «срединный регион»

Существует множество вариантов пространственного положения региона по отношению к своей стране. Одним из таких вариантов является срединное положение. Термин «срединный» означает «находящийся в середине чего-нибудь или между двумя какими-либо предметами, занимающий срединное положение». Из представленного выше определения срединности можно

предположить, что срединный регион – тот, который расположен посередине какой-либо территории более высокого порядка, например, страны, части света, континента и др. (Анимица, Глумов, Дворядкина, 2009).

По определению российского географа-экономиста Е.Г. Анимицы срединный регион – это особый, государствообразующий тип крупного региона, складывающийся в центральной, стратегически важной части страны, обладающий совокупностью таких специфических топологических признаков, как значительное количество «входов» и «выходов» пассажиро– и грузопотоков, высокий уровень концентрации производства и населения, научно-технический, интеллектуальный и кадровый потенциал, исторически сформировавшаяся инфраструктура, производственно-технологическая и социально-культурная связность, региональная идентичность, а также наличие мощного ядра (или нескольких ядер), в качестве которых выступают крупнейшие города, обладающие официальным статусом административно-политических, экономических, организационных центров соответствующих территорий (Акбердина, Сергеева, 2016).

Важнейшим отличительным качеством срединного региона можно считать то, что среднее расстояние перемещения от этого региона до любой точки территории, частью которой он является, будет меньше, чем аналогичное среднее расстояние до любой точки этой территории у других ее регионов. Иными словами, срединный регион наиболее доступен для других регионов, так же как и другие регионы наиболее доступны как раз из срединного, при условии наличия линий транспортного сообщения.

Еще одна характерная черта срединности региона – его большое и, как правило, решающее участие в делах страны, его ключевая срединная роль в экономике, культуре, политике и других сферах жизни территории, которой он принадлежит (Татаркин, 2005). Срединный регион можно рассматривать как сложную иерархическую систему в разноуровневом территориальном устройстве страны, обладающую таксономическим статусом, включающую в свой состав территории регионального уровня.

С морфологической точки зрения срединный регион характеризуется полиструктурностью на фоне внешней доминирующей «узловости» – специфической особенности российского пространства, при котором административно-политические центры как бы превосходят по статусу свои мезорегионы (Акбердина, Сергеева, 2016).

В статье В.В. Акбердиной и А.С. Сергеевой под названием «Срединный регион как интегратор социально-экономического пространства страны» авторы подробно описывают понятие «срединный регион», его признаки, значимость в пространстве страны и др. Однако существует момент, с которым мы не согласны. Приводится таблица с топологическими признаками срединных регионов, которая вызывает у нас нарекания. Некоторые признаки указаны некорректно. Например, в традиционных признаках указывается расположенность в «середине» страны. Как сказано выше, это один из основных признаков срединного региона, однако сегодня ученые выделяют срединный регион в различных частях страны. Если обратиться к примерам срединных регионов стран Европы, то можно проследить данную тенденцию. Вспомним Германию, где выделяется срединный Рурский регион, который располагается на западе страны и практически граничит с Нидерландами. Еще один признак, указанный в таблице – масштабность. Не всегда срединный регион занимает большую территорию. Существует и обратная ситуация, например, срединный регион Эльзас – Лотарингия в Восточной Франции занимает примерно 2% территории страны.

Таким образом, ввиду не согласия с некоторыми пунктами таблицы, представленной в указанной статье, мы решили разработать собственную таблицу, отображающую топологические признаки срединного региона (таблица). В ней мы попытались отобразить все топологические признаки современных срединных регионов.

Топологические признаки срединного региона, по В.В. Акбердиной и А.С. Сергеевой, 2015

Область изучения	Классификационная группа признаков	Традиционные признаки	Дополнительные признаки
Особенности территории	Географическое расположение	Исторически сложившаяся инфраструктура. Грузопоток, пассажиропоток.	Ресурсообеспеченность. Миграционная привлекательность
	Административный компонент	Концентрация населения. Наличие ядра/ядер.	Роль в обеспечении национальной безопасности.
Сотрудничество	Социально-экономический компонент	Многомерность. Определяющая роль в национальной экономике. Концентрация промышленного сектора. Концентрация интеллектуального и кадрового потенциала	Высокий инвестиционно-инновационный потенциал. Инвестиционный климат
	Взаимодействие	Коммуникативность. Притягательность.	Интеграция пространства. Сопряженное развитие. Резонансные эффекты.

На наш взгляд, данные классификационные группы признаков наиболее точно характеризуют понятие «срединный регион», раскрывая его особенности с учетом современных тенденции развития регионов.

Не стоит отождествлять понятия срединного, центрального и столичного региона. Срединный регион отличается от центрального, поскольку может располагаться не точно в геометрическом центре страны, тем более не обязательно в историческом центре. Отличается он и от столичного региона, поскольку далеко не всегда наделен столичными функциями (Акбердина, Сергеева, 2015).

Срединным регионом, в нашем понимании, является территория, располагающаяся равноудалено от других регионов страны, являющаяся концентратором промышленной деятельности и обладающая высокой транспортной доступностью.

Выделением и изучением срединного региона занимаются ученые в различных странах мира. Например, американский ученый У. Изард в своих исследованиях выделяет срединный регион в США (штаты макрорегиона Средний Запад (рис.1.2.1.)).

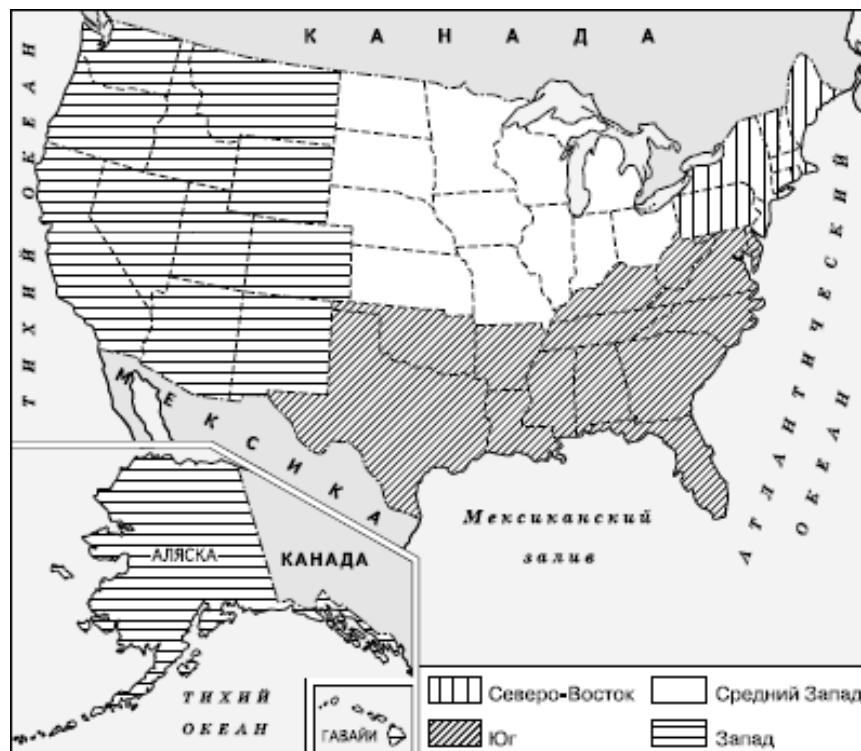


Рис.1.2.1.Экономическое районирование США, по В.П. Максаковскому, 2009

Помимо него изучением данного понятия занимались такие известные ученые как В. Лаунхард, А. Вебер и др. В России активно изучать данное понятие стали в конце XX в. В разное время исследования проводятся такими учеными, как Е.Г. Анимица, Г.М. Лаппо и др.

Вследствие нарастающего интереса к определению срединности территории, по всему миру стали возникать срединные регионы. Российские ученые О.В. Грицай, Г. В. Иоффе, А. И. Трейвиш в своей статье «Центр и периферия в региональном развитии» выделили несколько срединных регионов в Европе: Ломбардия (в Северной Италии), Силезия (в Южной Польше), Донбасс – Приднепровье (в Восточной Украине) и др. Эти срединные территории выступили в качестве ядер, которые соединились в Большие экономические и урбанизированные оси развития Европы («Лотарингскую» ось

– от Ливерпуля, Манчестера в Великобритании через Эльзас –Лотарингию во Франции до Милана и Турина в Италии), идущие через Европу в меридиональном направлении (Татаркин, 2013). Примером такой оси Европы может служить так называемый «голубой банан» – это образный термин для обозначения пространственных очертаний стержня экономической жизни и концентрации населения в Западной Европе. Это линейно вытянутый дугообразный сгусток городов и промышленных узлов Европы (рис.1.2.2.).

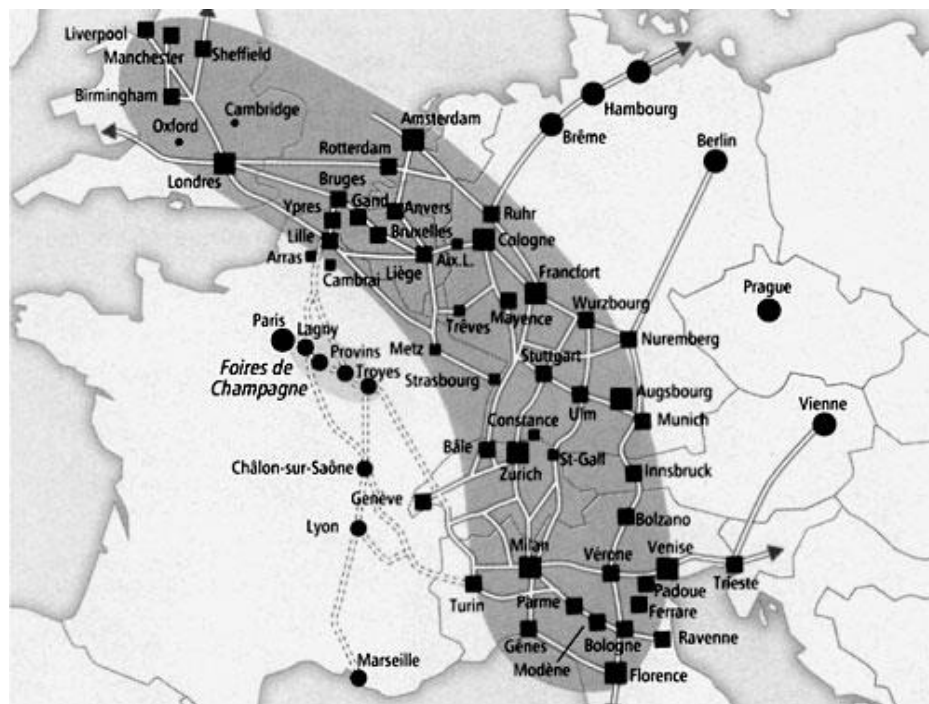


Рис. 1.2.2. Географическое простираение «голубого банана», по С.В. Рогачеву, 2007

Впервые этот сгусток был выявлен по картам плотности населения, размещения городов и промышленности французским географом Роже Брюне в 1970-е гг. (Рогачев, 2007).

В итоге, к достоинствам срединного региона можно отнести высокий уровень открытости экономики, доступность и контактность с другими регионами страны, активные потоки товаров и финансов и др. Однако существуют и недостатки. К ним можно отнести чрезмерный уровень урбанизации, повышенную антропогенную нагрузку на окружающую среду, высокий уровень преступности и др. (Акбердина, Сергеева, 2016).

Таким образом, несмотря на недавнее появление понятия «срединный регион», он все чаще появляется в трудах различных ученых по всему миру. Первостепенной проблемой является процесс правильной идентификации срединного региона, ведь от него зависит то, насколько успешно регион будет выполнять возложенные на него вследствие срединного положения функции.

При подходе к изучению Урала важно понимать различия в терминах «район» и «регион». В случае Уральского района, изучение проводится в соответствии с принятыми принципами районирования в России. Проблемы возникают при понимании Уральского региона. Из-за отсутствия четких подходов к границам, принятых для этой территории. Данная проблема возникла из-за двойственного подхода: некоторые ученые (в первую очередь, географы) считают эти два понятия синонимами, а другая часть совершенно иначе трактует данный термин и предлагает совершенно разные варианты «компоновки» субъектов.

Сегодня в мире набирает обороты концепция срединного региона. Возрастает количество стран, где ученым удалось выявить такой регион. Он играет важную роль в различных сферах жизни государства, а также выступает интегратором территорий. Советским и российским ученым удалось выявить и в России регион, обладающий характеристиками срединности. Таковым стал Урал.

2. ОЦЕНКА СВЯЗИ СУБЪЕКТОВ УРАЛЬСКОГО ЭКОНОМИЧЕСКОГО РАЙОНА

2.1. Оценка связи субъектов УЭР по некоторым показателям срединности региона методом балльных оценок

На сегодняшний день существует множество методов, позволяющих анализировать относительно большие совокупности показателей, отражающих жизнедеятельность социально-экономических объектов. К ним можно отнести метод балльных оценок. Суть данного метода заключается в том, что каждый рассматриваемый показатель можно оценить по балльной шкале. С этой целью значения анализируемого показателя ранжируются для всех объектов. Наименьшему значению показателя присваивается минимальный балл, наибольшему – максимальный балл (Иванова, 2007).

Мы решили применить данный метод при анализе УЭР и его субъектов по некоторым показателям срединности региона, представленным в таблице выше. Данный набор показателей позволяет оценить степень связанности субъектов УЭР в единое образование, а также позволяет рассмотреть на сколько УЭР отвечает показателям срединности.

Нами была заполнена таблица «Балльная оценка субъектов УЭР по некоторым показателям срединного региона в период с 2000 по 2018 гг.» (прил.А). В таблице представлены группы показателей, разбитые по определенным темам. Для более точного результата данные заносились согласно трем периодам: 2000–2005 гг., 2006–2010 гг., 2011–2018 гг. После чего значениям давалась балльная оценка. Минимальному значению присваивался балл 0, максимальному –3. Промежуточные баллы, в виде 1 и 2, присваивались методом нахождения доли значения показателя от общей доли более крупного образования. Для субъектов УЭР более крупным образованием является сам экономический район, а для УЭР – Россия.

Первая группа показателей отражает уровень транзитности региона. Наиболее высокая средняя суммарная балльная оценка (1,3 балла) в данной

группе показателей присвоена таким субъектам, как Пермский край и Свердловская область. Именно по этим двум субъектам проходит основная ветка Транссибирской железнодорожной магистрали. Наименьший балл в данной группе показателей получили Удмуртская Республика, Оренбургская и Курганская области. При анализе УЭР по данному показателю, ему была присвоен балл, равный 0,8. Это говорит о том, что на территории Урала имеются как важнейшие транспортные артерии страны, так и территории, где транспортная сеть, по которой могут осуществляться грузо– и пассажирооборот, практически отсутствует.

Такую группу показателей, как «исторически сложившаяся инфраструктура», характеризует число предприятий и организаций на душу населения. Максимальную среднюю балльную оценку (3 балла) получили Удмуртская Республика, Пермский край, Свердловская и Челябинская области, минимальную (2,3 балла) – Республика Башкортостан и Курганская область. Максимальный балл обуславливается сравнительно небольшим количеством населения в случае с Удмуртской Республикой и более развитой экономикой в случае с оставшимися субъектами. УЭР была получена оценка, равная 2,7 балла. Это говорит о том, экономический район обладает большим количеством предприятий и организаций на душу населения.

Такую группу показателей, как ресурсобеспеченность характеризуют объем добычи полезных ископаемых и лесистость территории. Максимальную среднюю суммарную балльную оценку (2 балла) получили все субъекты УЭР, кроме Оренбургской и Курганской областей. В данных субъектах средняя суммарная балльная оценка составила 1,2 балла и 1 балл соответственно. Максимальный балл обусловлен наличием разнообразных полезных ископаемых и больших территорий, покрытых лесом. Для УЭР средняя суммарная балльная оценка составила 2 балла.

Группу показателей под названием «миграционная привлекательность» характеризуют показатель прибывших в пределах региона и коэффициент миграционного прироста на 10000 человек населения. Наивысшую среднюю

суммарную балльную оценку (2,5 балла) получила Республика Башкортостан, наименьшую (1,7 балла) – Оренбургская и Челябинская области. Для УЭР средняя суммарная балльная оценка составила 2 балла. Это говорит о том, что Урал является довольно привлекательным для мигрантов регионом.

Группа показателей под названием «концентрация населения» характеризуется такими показателями, как доля городского населения и количество трудоспособного населения. Максимальную среднюю суммарную балльную оценку (2,2 балла) получила Свердловская область. Остальные субъекты получили балл, равный 2. Можно сказать, что в субъектах УЭР довольно высок уровень урбанизации и большая доля трудоспособного населения. Для УЭР средняя суммарная балльная оценка составила 2 балла. Можно сказать, что УЭР является территорией с высокой долей урбанизации.

Такая группа показателей, как многомерность, характеризуется продукцией сельского хозяйства (долей от общего производства России), вводом в действие жилых домов (долей от общего производства России), численностью зрителей театра на 1000 человек населения и числом больничных коек. Термин «многомерность» подразумевает под собой наличие и успешное функционирование различных социально-экономических сфер жизнедеятельности региона. Максимальную среднюю суммарную балльную оценку (1,2 балла) получили Пермский край, Оренбургская, Свердловская и Челябинская области, минимальную (1 балл) – Курганская область. Для УЭР средняя суммарная балльная оценка составила 1,5 балла.

Определяющую роль в национальной экономике характеризует ВРП на душу населения и стоимость основных фондов. Максимальный средний суммарный балл (1,2 балла) получили Оренбургская, Курганская, Свердловская и Челябинская области. Максимальный балл обуславливается сравнительно небольшим количеством населения (в случае с Оренбургской и Курганской областями) и более развитой экономикой (в случае со Свердловской и Челябинской областями). Минимальный балл (1) получили такие субъекты, как

Пермский край и Республики Башкортостан и Удмуртия. Для УЭР средняя суммарная балльная оценка составила 2,3 балла.

Группа показателей под названием «концентрация промышленного сектора» характеризуется объемом товаров обрабатывающих производств и индексом промышленного производства. Среднюю суммарную балльную оценку, равную 2, получили все субъекты УЭР. Сам же район получил балл, равный 2.

Следующую группу показателей под названием «концентрация кадрового и интеллектуального потенциала» характеризуют численность преподавателей в вузах, численность научного персонала и число студентов вузов на 10000 чел. населения. Максимальную среднюю суммарную балльную оценку (1,3 балла) получила Свердловская область. Остальные субъекты получили балл, равный 1. Это говорит о том, что все субъекты УЭР имеют примерно равную концентрацию кадрового и интеллектуального потенциала, но из общей массы выделяется Свердловская область. Для экономического района средняя суммарная балльная оценка составила 1,7 балла.

Высокий инвестиционно-инновационный потенциал можно характеризовать количеством научных организаций. Максимальную среднюю балльную оценку (1,7 балла) получила Свердловская область. В то время как остальные субъекты УЭР получили балл, равный 1. Можно сделать вывод о том, что Свердловская область на сегодняшний день является концентратором научного потенциала в районе. Для экономического района средняя балльная оценка составила 1 балл.

Такую группу показателей, как «коммуникативность» можно охарактеризовать экспортом товаров в страны СНГ и экспортом товаров в страны дальнего зарубежья. Максимальную среднюю суммарную балльную оценку (2,7 балла) получили Республика Башкортостан, Пермский край, Свердловская и Челябинская области, в то время как минимальный балл получили Удмуртская Республика и Курганская область. Это говорит о том, что

больше чем у половины субъектов УЭР налажены торговые взаимоотношения с другими странами. УЭР получил балл, равный 2,5.

Притягательность характеризуется поступлением прямых иностранных инвестиций. Максимальную среднюю балльную оценку (3 балла) получили Удмуртская Республика, Свердловская и Челябинская области, минимальную (1 балл) – Республика Башкортостан. Для УЭР средняя балльная оценка равна 2,3 балла.

Группу показателей под названием «интеграция пространства» можно охарактеризовать плотностью железных и автомобильных дорог. Максимальную среднюю суммарную балльную оценку (3 балла) получили все субъекты УЭР за исключением Свердловской области. Для УЭР средняя суммарная балльная оценка составила 3 балла.

Наконец, группу показателей под названием «резонансные эффекты» характеризует степень корреляции между субъектами и УЭР. В результате максимальную среднюю балльную оценку (3 балла) получили Республика Башкортостан, Свердловская и Челябинская области, минимальную (1 балл) – Республика Удмуртия и Курганская область. Степень корреляции УЭР и России можно оценить в 3 балла.

Таким образом, благодаря методу балльных оценок, нам удалось проанализировать УЭР и его субъекты по целому ряду показателей. Удалось установить, что экономический район практически по всем показателям получал высокие баллы, вследствие этого мы можем сделать вывод о том, что УЭР отвечает показателям срединности и играет важную роль в функционировании экономики страны. Анализ показателей под названием «резонансные эффекты» позволил выявить тесную связь между Россией в целом и УЭР.

В ходе анализа субъектов УЭР удалось выявить, что максимальную среднюю суммарную балльную оценку чаще всего получали такие субъекты, как Республика Башкортостан, Свердловская и Челябинская области. Это

говорит о том, что данные субъекты наиболее прочно закрепились в составе УЭР.

2.2. Миграционная активность населения субъектов УЭР

Миграционные потоки являются один из индикаторов экономического развития и интеграции субъектов Российской Федерации в более крупные образования. Межрегиональная миграция населения внутри УЭР позволяет выявить степень связанности субъектов района друг с другом.

Для того чтобы выявить приоритетные направления миграции населения внутри УЭР и определить причины переселения в период с 2000 по 2018 гг. нами в Росстат был направлен запрос. После получения ответа данные были разбиты по периодам и проанализированы.

Была заполнена таблица «Межрегиональная миграция в пределах Уральского экономического района», где были выявлены основные направления миграции внутри УЭР (прил.Б). Так в период с 2000 по 2005 гг. наибольшее количество населения, решившего переехать, наблюдалось в Республике Башкортостан, Свердловской и Челябинской областях. Примечательно то, что приоритетными направлениями миграции являлись эти же 3 субъекта, а также Пермский край и Оренбургская область. Данные направления миграции были выбраны приоритетными по ряду причин: специфическая специализация субъектов, более благоприятные климатические условия и др.

Наименьшее количество населения, решившего покинуть свой регион, наблюдалось в Республике Удмуртия и Оренбургской области, для которых приоритетными направлениями явились Пермский край и Республика Башкортостан соответственно. В основном направления миграции были выбраны вследствие близости более экономически развитого региона.

В период с 2006 по 2010 гг. наблюдается практически аналогичная предыдущему периоду ситуация. Стоит отметить, что данные период

отличается наиболее низким общим числом мигрантов из всех субъектов УЭР, что может быть вызвано нестабильной экономической ситуацией в России в то время.

В период с 2011 по 2018 гг. происходит возрастание общего числа мигрантов из всех субъектов УЭР. Это вызвано несколькими причинами, одной из которых является последствия экономического кризиса 2008 г. Стоит отметить, что наиболее приоритетными направлениями являются Свердловская, Челябинская, Оренбургская области, Республика Башкортостан и Пермский край.

Далее была заполнена таблица «Прибывшие в пределах Уральского экономического района по причинам смены места жительства, в возрасте 14 лет и более», где мы выявили основные причины приезда населения в субъекты УЭР в период с 2000 по 2018 гг. (прил.В).

Так в период с 2000 по 2005 гг. в такие субъекты УЭР, как Республики Башкортостан и Удмуртия, Пермский край, Оренбургская и Курганская области наибольшее количество населения прибыло в основном по двум причинам: возвращение к прежнему месту жительства, причины личного, семейного характера. В Свердловскую и Челябинскую области прибывают по причинам личного, семейного характера, в связи с учебой и работой, т.к. эти субъекты отличаются более высоким экономическим потенциалом.

В период с 2006 по 2010 гг. ситуация остается аналогичной предыдущему периоду, за исключением того, что в Свердловской и Челябинской области возрастает количество человек прибывших в субъекты по причине личного, семейного характера.

В период с 2011 по 2018 гг. основными причинами прибытия населения в субъекты УЭР явились причины, связанные с учебой и причины личного семейного характера. Наиболее ярко миграции, связанные с учебой, прослеживаются в Свердловской и Челябинской области. Увеличение данного рода миграций говорит о подвижности молодежи, желании получить более качественное, по их мнению, образование.

Стоит отметить, что за весь исследуемый период наиболее редко население переезжало по причинам обострения международных отношений и криминогенной обстановки.

Аналогично предыдущей таблице была заполнена таблица «Выбывшие в пределах Уральского экономического района по причинам смены места жительства, в возрасте 14 лет и более», где рассматриваются причины отъезда населения из своих регионов в период с 2000 по 2018 гг. (прил.Г).

Удалось выявить, что в период с 2000 по 2005 гг. для таких субъектов, как Удмуртская Республика, Пермский край, Оренбургская, Свердловская и Челябинская области основными причинами отъезда граждан являлись возвращение к прежнему месту жительства и причины личного, семейного характера. Наиболее ярко данная тенденция прослеживается в Свердловской и Челябинской областях. В Республике Башкортостан основными причинами отъезда граждан являются переезд в связи с учебой и работой, а также переезд по причинам личного, семейного характера, который также характерен и Курганской области.

В период с 2006 по 2010 гг. для Оренбургской, Свердловской и Челябинской областей характерен отток населения по причинам личного, семейного характера, также по причине возвращения к прежнему месту жительства. Для Пермского края и Курганской области отток населения происходит по причинам личного, семейного характера и в связи с учебой. Для Республик Башкортостан и Удмуртия основными причинами отъезда населения являются переезд в связи с работой и по причинам личного, семейного характера.

В период с 2011 по 2018 гг. во всех субъектах УЭР основными причинами оттока населения являлись переезд в связи с учебой и переезд по причинам личного, семейного характера.

Реже всего граждане покидали свои регионы по причинам обострения межнациональных конфликтов и криминогенной обстановки.

Таким образом, в пределах УЭР происходят довольно интенсивные миграционные процессы. Четко прослеживаются приоритетные направления в виде Свердловской и Челябинской областей и Республики Башкортостан. Данная тенденция может обуславливаться более высоким экономическим потенциалом регионов. Также определены основные причины миграции населения. Таковыми являются переезд в связи с учебой и работой, а также переезд по причинам личного, семейного характера. Стоит отметить, что такие причины, как экологическое неблагополучие и несоответствие природно-климатическим условиям довольно редко становятся основными для миграции населения. Еще реже отток населения из субъектов происходит в связи с обострением межнациональных отношений и криминогенной обстановки. Это говорит о том, что население в регионе чувствует себя защищенным.

2.3. Товарооборот в субъектах УЭР

Одним из аспектов определения и рассмотрения связей между субъектами УЭР является показатель товарооборота внутри района и страны в целом. Во многом экспортно-импортные связи между отдельными субъектами УЭР и другими субъектами РФ (чаще соседствующими с УЭР) выступают дезинтегратором пространства района. Субъекты становятся зависимыми друг от друга, что делает неустойчивым состав экономического района. Подобные тенденции прослеживаются и в УЭР. Стоит отметить, что под термином «товарооборот» подразумевается процесс обмена материальными благами различной направленности (полезные ископаемые, продукты промышленности и др.).

В 2011 г. Росстатом была опубликована таблица товарооборота в субъектах Российской Федерации. На ее основе был проведен анализ и оценка связей субъектов УЭР с другими регионами. Были осуществлены расчеты для того, чтобы выявить процент обеспеченности субъектов РФ товарами, производимыми в УЭР и процент обеспеченности УЭР товарами,

производимыми в других субъектах РФ. На основе расчётов были построены карты в электронной системе ArcGis.

При анализе карты «Обеспеченность субъектов РФ товарами, произведёнными субъектами Уральского экономического района в 2011 г.» (рис.2.3.1.) видно, что наибольшая доля товаров, поступивших в субъект из УЭР, наблюдается в Ханты-Мансийском АО (33,7%), наименьшая – в Камчатском крае (1,2%) и Магаданской области (1,4%).

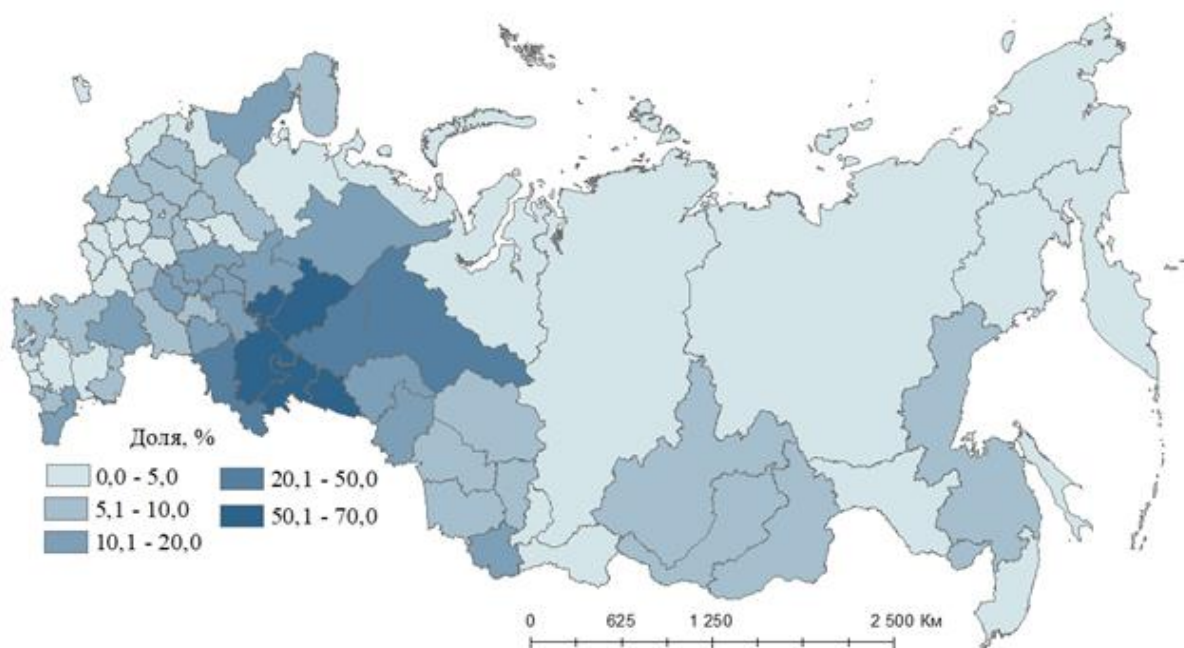


Рис.2.3.1. Обеспеченность субъектов РФ товарами, произведёнными субъектами Уральского экономического района в 2011 г.

Данная закономерность обусловлена множеством факторов, одними из которых являются плохо развитая транспортная сеть на востоке страны и маленькая численность населения тех территорий.

При анализе карты «Обеспеченность субъектов Уральского экономического района товарами, произведёнными в других субъектах России в 2011 г.» (рис.2.3.2.) видно, что больше всего товаров в УЭР поступает из Курской (21,1%) и Кемеровской (18,%) областей, меньше – из Сахалинской области (0,1%) и Камчатского края (0,1%).

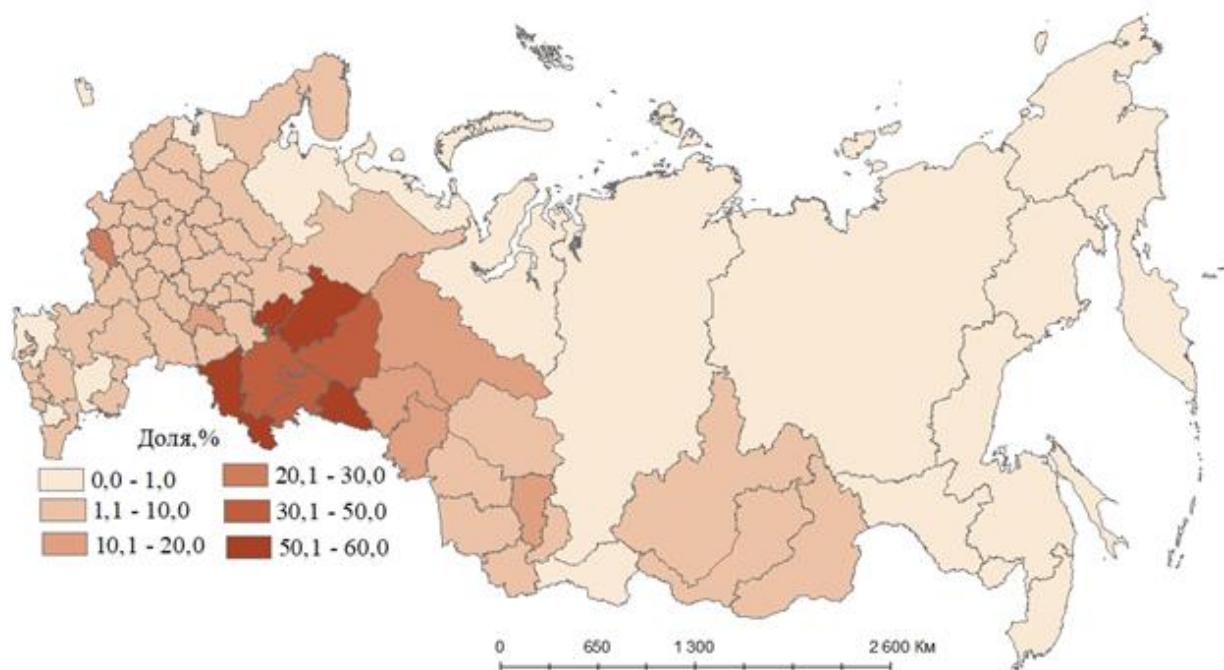


Рис.2.3.2. Обеспеченность субъектов Уральского экономического района товарами, произведёнными в других субъектах России в 2011 г.

В процессе анализа обеспеченности субъектов России товарами, произведенными в УЭР, удалось выявить некоторые закономерности.

В случае рассмотрения доли товаров, поставляемых в субъекты России из УЭР, было выявлено ядро района в виде Республик Башкортостан и Удмуртии и Пермского края. В случае рассмотрения доли товаров, вывозимых в УЭР из других субъектов России, ядром района выступают Оренбургская область, Пермский край и Удмуртская Республика. За ядро района принимались субъекты УЭР с наивысшими показателями товарообеспеченности экономическим районом.

В обоих случаях наименьшим процентом товарообеспеченности субъектами УЭР обладала Свердловская область. Это может быть вызвано большими экономическими связями с Западной и Восточной Сибирью.

Далее на основе указанной выше таблицы были произведены расчеты с целью выявления доли обеспеченности субъектов УЭР товарами, произведенными в районе. Удалось установить, что наибольший показатель обеспеченности товарами за счет УЭР наблюдается в Республике Башкортостан

(53,5%) и в Пермском крае (45,5%), наименьший – в Курганской области (20,1%). Затем, был высчитан процент обеспеченности субъекта УЭР товарами, собственного производства. Максимальный процент самообеспеченности наблюдается в Курганской области (31,9%), далее следует Удмуртская Республика (27,7%), минимальный – в Пермском крае (11,7%). Таким образом, все субъекты УЭР, кроме Курганской области, в большинстве своем, обеспечиваются товарами за счет других субъектов УЭР.

Далее была высчитана доля обеспеченности субъектов РФ товарами, производимыми в Приволжском и Уральском федеральных округах. Это было сделано для того, чтобы выявить степень условной расчленённости субъектов УЭР по федеральным округам в плане товарооборота. Удалось установить, что Пермский край, Республики Башкортостан и Удмуртия больше всего соотносятся с Приволжским федеральным округом, а Свердловская, Челябинская и Курганская области – с Уральским. Оренбургская область имеет примерно равную связь с указанными федеральными округами.

Таким образом, опираясь на данные товарооборота в субъектах России, можно сказать, что УЭР осуществляет активные взаимоотношения с большинством субъектов России. Причем такие субъекты как Свердловская и Челябинская области активнее взаимодействуют с Азиатской частью страны, в то время как остальные субъекты УЭР в большей мере взаимодействуют с ее Европейской частью.

В итоге, анализ УЭР по ряду показателей срединности региона методом балльных оценок позволил не только рассмотреть экономический район как срединный регион, но и собрать и проанализировать некоторые статистические данные, характеризующие УЭР. Мы получили результат, подтверждающий срединность УЭР, а также удалось проследить изменение некоторых показателей экономического района со временем и выявить основные тенденции.

При анализе некоторых показателей миграции населения УЭР удалось выявить основные направления движения населения, а также причины

перемещения. В ходе анализа показателя товарооборота внутри УЭР и за его пределами удалось выявить субъекты России, которые в наибольшей степени взаимодействуют с УЭР, а также удалось выделить субъекты района, которые наиболее активно участвуют в процессе товарооборота.

3. ОСНОВНЫЕ ПРОБЛЕМЫ РАЗВИТИЯ УЭР

3.1. Анализ представлений и знаний о составе и особенностях УЭР

Существует несколько подходов к изучению территорий, среди них можно выделить подход, использующий ментальные карты. Под последними понимается «изображение, отражающее представление какого-либо респондента или группы респондентов о пространственной структуре некоторой территории или взаимном расположении каких-либо объектов в пространстве» (Горкин, 2013.с. 138).

Ценность данного подхода в том, что он позволяет находить скрытые от официальной статистики и региональной политики стороны жизни людей различных территориальных уровней. В нашем случае, использование данных карт интересно и оправдано с позиций понимания самоидентификации и отнесения себя к определённой территории – Уралу.

Методик и вариантов исследований по данной тематике не так много. Последним, охватившим территорию России, является «Регионы и города России: Атлас ментальных карт» (Матасов, 2018). Интересной особенностью Атласа является то, что в составе Урала отсутствует Курганская область, а Удмуртия вообще не содержит каких-нибудь компонентов, связанных с Уралом (прил.Д).

Нами была использована методика, которую применили А.Б. Есимова и З.Х. Валитова при анкетировании студентов Казахстана (Представления студенческой молодежи Казахстана о регионах страны (опыт использования ментальных карт), 2018).

3.1.1. Эмпирическая база исследования

Нами было опрошено 49 студентов 1 и 4 курсов бакалавриата направлений «География», «Экология и природопользование», «Картография и

геоинформатика», 15 студентов 1 курса магистратуры направлений «Общая география», «Территориальное планирование и управление», обучающихся на географическом факультете Пермского государственного национального исследовательского университета (ПГНИУ).

Были опрошены 13 студентов 3 курса и магистратуры направления «Экология и безопасность жизнедеятельности» Курганского государственного университета (КГУ).

Гипотезы исследования состоят из 3 частей:

1. Уральские горы являются основным элементом, объединяющим субъекты УЭР, поэтому респонденты должны подчёркивать их значимость;

2. Студенты КГУ соотносят Курганскую область с Уральским федеральным округом, поэтому не могут включать область в состав района и упоминать Уральские горы;

3. С повышением курса обучения возрастает количество накопленных знаний о территориальной организации России, поэтому студенты 1 курса, особенно около географических специальностей, будут иметь менее сложившееся и менее содержательное мнение.

Цель исследования – проанализировать представление и знание студентов о составе и особенностях УЭР.

Задачи исследования:

1. получение картографического образа Урала. В случае если на карте были обозначены все 7 субъектов УЭР и отсутствовали прочие субъекты, то она принималась за обозначение УЭР. Все другие варианты изображения мы относили к Уральскому региону;

2. получение описательного образа УЭР и Уральского региона, его структуры;

3. получение описательных образов субъектов, входящих в состав УЭР и Уральского региона.

Нами была разработана анкета, состоящая из 3 вопросов (прил.Е). В анкете студентам необходимо было:

1) схематично изобразить карту Уральского района или региона (или оба вместе), такой как они себе представляют, с обозначением субъектов в составе важных общественных и природных объектов, расположенных на этой территории;

2) написать слова-ассоциации, которые возникают при упоминании слов «Уральский район/регион»;

3) написать слова-ассоциации, которые возникают при упоминании каждого субъекта, входящего в состав Уральского района или региона.

Решение опросить студентов из Кургана связано с особенным отношением к его положению в составе УЭР и региона. Поэтому в опросе приняли участие и студенты Политехнического института КГУ.

3.1.2. Анализ ответов студентов КГУ

Все работы студентов КГУ мы отнесли к Уральскому региону, потому что на картах были обозначены лишь три субъекта, входящие в УЭР (Свердловская, Челябинская и Курганская области), а также, подавляющее большинство студентов указывали в составе Уральского района/региона Ямало-Ненецкий и Ханты-Мансийский АО и Тюменскую область. Это может говорить о том, что курганские студенты относят свою область к Уральскому Федеральному округу, не к Уральскому региону.

В случае разного понимания границ Уральского района и Уральского региона информаторам предлагалось изобразить две карты, соответствующие этим двум понятиям. Однако ни в одной работе они не указали, какая именно территория ими изображена. Это значит, что студенты отождествляют эти два понятия.

Во всех картах студентов КГУ наблюдалось аморфное изображение Уральского района/региона, в том числе границы и расположение субъектов были указаны неверно. Это говорит о небольшом опыте работы с

географическими картами или о нежелании изображать границы, близкими к их современной форме.

В ходе анализа полученных данных были выявлены три аспекта восприятия регионов: компасный, сетевой и топонимический.

Компасный аспект, или размещение субъектов Уральского района/региона, по привычной схеме через выделение четырех сторон света, которые являются базовыми ориентирами в физическом пространстве. Данный аспект восприятия имел место в 8 из 13 работах. Однако, были и работы, в которых студенты размещали субъекты, воспользовавшись иной ориентацией, нежели Север-Юг (5 из 13 случаев). Данный факт можно объяснить специальностью, на которой обучаются студенты КГУ.

На наш взгляд, основным ориентиром при нанесении на карту субъектов УЭР, служат Уральские горы, но они были указаны лишь в одной работе и под углом, характерным для изображения гор в конической проекции для территории России. Можно сделать вывод, что студенты, в большинстве случаев, не рассматривают Уральские горы как элемент, консолидирующий субъекты УЭР.

Сетевой аспект, или свойственное людям решение принимать за центр ментального пространства своеобразную точку отсчета – их собственное местонахождение. Житель конкретного субъекта воспринимает, в большей степени, лишь регион его проживания, а о зоне второго порядка он осведомлен гораздо хуже.

Лишь в 4 из 13 работ на карте были обозначены субъекты, расположенные на западном склоне Уральских гор (Пермский край, Республика Башкортостан, Оренбургская область), но их площади были либо сильно приуменьшены, либо преувеличены по сравнению с другими субъектами Уральского региона. Это может говорить о наличии неполных знаний об УЭР.

Ни в одной из работ не указан размер субъектов, совпадающий с реальными пропорциями. В трех работах наблюдалось преувеличение площади Свердловской, Челябинской и Тюменской областей и Ханты-Мансийского АО.

Это можно объяснить тем, что данные субъекты для респондентов являются наиболее привлекательными.

В 5 из 13 случаев наблюдаются ошибки в размещении субъектов на карте. Также, стоит отметить, что на карте указываются только названия городов, являющихся административными центрами субъекта. Это может говорить о большей осведомленности студентов о столицах, нежели о субъекте в целом.

Топонимический аспект. Проявившееся у некоторых информантов стремление указывать на своих картах наименования городов и других географических объектов связано с топонимическим аспектом восприятия. Магистрами 1 курса были указаны инфраструктурные, рекреационные и природно-минеральные компоненты. Студенты 3 курса указывали, в основном, наименования городов и фитоценозы (тайга, степь и др.). Также, важно понимать, что наличие столь малого числа значимых объектов территории Урала, отображенных на карте, говорит о неосведомленности респондентов об этой территории.

Слова-ассоциации. Давая студентам задание на слова-ассоциации, мы просили их записать то, что первым приходит на ум при упоминании слов «Уральский район/регион». Группировка полученных ассоциаций позволила выделить следующие их виды: орографические, гидрологические, климатические, минерально-сырьевые, ресурсные, экологические, природно-ландшафтные, географические, демографические, антропологические, экономические, производственные, тяжелая промышленность, аграрные, литературные, культурные, спортивные, религиозные, исторические, социальные, политические, урбанистические, образовательные, инфраструктурные, этнические, кулинарные, поведенческие. Важным для нас показателем было количество слов-ассоциаций, относившихся к этим понятиям.

Согласно нашему предположению, чем больше указано слов/словосочетаний, тем больше знаний об Уральском районе/регионе имелось у информаторов. Стоит отметить, что ни один из информаторов при указании слов-ассоциаций не разделил Уральский район и Уральский регион.

Следовательно, студенты отождествляют эти два понятия, только представляют их границы по-разному. В итоге, у магистров 1 курса возникло больше слов-ассоциаций, связанных с Уральским районом/регионом, чем у студентов 3 курса. К тому же, они были более разнообразными. Наибольшее число слов-ассоциаций, указанных магистрами 1 курса, относятся к таким группам, как орографические, гидрологические, географические и урбанистические. Можно сделать вывод, что при упоминании Уральского района/региона у магистров возникают в основном образы крупных природных объектов и городов. Студенты 3 курса, к сожалению, указали меньшее количество слов-ассоциаций. Большинство из них относилось к группе орографических, гидрологических и урбанистических.

В итоге, студенты КГУ не относят свой субъект к территории Урала. Уральский регион/район у них ассоциируется с Уральским федеральным округом. Поэтому и знания об УЭР как территориальной единице России у них практически отсутствуют.

3.1.3. Анализ ответов студентов ПГНИУ

Практически поровну разделились работы, где были указаны УЭР и Уральский регион (26 и 23 соответственно). Правильные границы УЭР указывали, в основном, студенты 4 курса и 1 курса магистратуры направления «География». Уральский регион в своих картах изображали студенты 1 курса иных географических направлений. Это доказывает одну из наших гипотез о том, что с повышением курса обучения увеличиваются знания о территориальной организации России. Стоит отметить три работы, где, как и предлагалось в задании, было изображено 2 карты, соответствующие УЭР и Уральскому региону. В остальных случаях студенты отождествляют понятия УЭР и Уральского региона.

Компасный аспект. В 30 из 55 работах на карте были указаны Уральские горы, причем они были расположены в направлении Север–Юг. Следовательно,

общая ориентация карт является аналогичной. Это говорит о том, что больше половины студентов считают Уральские горы ядром консолидации УЭР и используют их как основной ориентир.

Сетевой аспект. В большинстве работ на картах указано ядро УЭР (Свердловская и Челябинская области и Пермский край). На картах УЭР размеры субъектов, в основном, совпадают с реальными. Это говорит о том, что студент имеет представление о формах и размерах субъектов УЭР. В случае с Уральским регионом наблюдается либо преувеличение, либо приуменьшение размеров Пермского края. Это можно объяснить восприятием субъекта и отношением к нему.

Топонимический аспект. Подавляющее большинство студентов старших курсов независимо от специальности на картах, помимо городов – административных центров, указывают значимые, на их взгляд, природные и общественные объекты. Это объясняется тем, что с возрастом накапливается знания в разных областях географии. В работах 1 курса топонимический аспект практически отсутствует.

Слова-ассоциации. Понятия УЭР и Уральский регион у студентов старших курсов, в основном, ассоциируются с крупными орографическими и производственными объектами. К негативным словам-ассоциациям можно отнести ассоциации, связанные с тяжелой промышленностью, климатом, демографической ситуацией, экологической обстановкой и убийством Романовых, которых возникало довольно много. Для студентов 1 курса УЭР и Уральский регион ассоциируется в основном, с крупными орографическими объектами и климатическими явлениями.

В итоге, студенты ПГНИУ, безусловно, относят Пермский край к УЭР, а также, они больше осведомлены о его составе и границах. Общий собирательный образ ментальных карт студентов КГУ и ПГНИУ представлен в прил.Ж.

В итоге, студенты ПГНИУ обладают большим знанием об УЭР, т.к. относят Пермский край к этой территории. В то время как курганские студенты

относят свою территорию к Уральскому федеральному округу, это доказывает обозначение на своих картах таких субъектов, как Ямало-Ненецкий и Ханты-Мансийский АО и Тюменская область. В понимании студентов как ПГНИУ, так и КГУ, Курганская область не относится к УЭР. Это значит, что идея выхода области из состава УЭР находится на подсознательном уровне людей.

3.2. Проблемы развития УЭР

Как и у других регионов России, у Урала имеется ряд проблем. К ним можно отнести проблемы, связанные с демографической ситуацией, пенитенциарной системой, проблемы структурной трансформации экономики и др.

Длительное развитие Урала как срединного региона сформировало в нем ряд дополнительных проблем. Понятие «срединный регион» по отношению к Уралу было применено еще в 1926 г. в работе «Пути развития и основные задачи хозяйства Урала». Там говорилось, что Урал выступает как срединно-союзная база, объединяющая европейскую и азиатскую части страны, которая имеет общегосударственное значение (Анимица, Глумов, 2006).

Одна из наиболее очевидных проблем вытекает вследствие расположения региона в глубине континента – это удаленность от экспортно-импортных портов страны. Для региона, который активно экспортирует различные товары, в том числе, продукцию машиностроения и металлообработки, продукцию химической лесной промышленности и др., данный фактор оказывает негативное влияние на экономику (Татаркин, 2005).

Урал является высокоурбанизированным регионом, в котором наблюдается высокая концентрация базовых отраслей промышленности, что приводит к завышенной экологической нагрузке на все компоненты окружающей среды. Уровень урбанизации региона колеблется от 60% в Оренбургской области и до 84% в Свердловской и Челябинской областях (Шарыгин, 2008). В каждом субъекте УЭР значительное число предприятий

оказывают влияние на экологическую обстановку, в первую очередь, через выбросы в атмосферу и сбросы во внутренние воды. Однако в последнее время вопросу экологической обстановки на Урале выделяется особое место. Вследствие этого стало происходить сокращение выбросов загрязняющих веществ в окружающую среду. Так, например, по данным, опубликованным в докладе «О состоянии и об охране окружающей среды Пермского края в 2018 г.» в период с 2014 по 2018 гг. в г. Перми сократилась средняя концентрация в воздухе оксида углерода, сероводорода, аммиака, тяжелых металлов и др. ([https://prioda.permkrai.ru/](https://priroda.permkrai.ru/)).

Хотелось бы остановиться еще на одной важной для срединного и опорного региона страны проблеме – асимметрии между той ролью, которую играет регион в жизни страны, и обеспечением его насущных жизненных потребностей. К началу реформ 90-х гг. XX столетия Уральский регион получил крайне перекошенную в пользу «тяжелых» отраслей экономики хозяйственную структуру и отставание от России практически по всем показателям социальной инфраструктуры. Так, доля отраслей промышленного производства, относимых к тяжелой промышленности, на Урале достигала к началу реформ 90-х гг. прошлого века 25–30% от всей валовой продукции промышленности, в несколько раз превышая аналогичный среднероссийский уровень, производство же потребительских товаров значительно отставало от потребностей населения региона. За период с конца XX в. ситуация практически не изменилась (Татаркин, 2005).

Поскольку Урал как срединный регион играет важную роль в развитии экономики страны, все чаще возникают проекты по его развитию. К примеру, в скором будущем два проекта будут реализованы на площадке «Салда» в Свердловской области. В частности, Верхнесалдинский металлургический завод создаст в «Титановой долине» производство железа прямого восстановления. Второй проект заключается в постройке сложного производственного комплекса с использованием новейших технологий (<https://rg.ru/reg-urfo>). Данные проекты позволят усовершенствовать

промышленный сектор Урала, увеличат спрос продукции, произведенной в УЭР на российском рынке и за рубежом. Данный фактор только укрепит за Уралом статус срединного региона.

В ходе анализа миграционных процессов, товарооборота, а также других социально-экономических показателей УЭР, описанных выше, удалось выявить еще одну проблему региона. Таковой является проблема единства территории экономического района. Выяснилось, что имеется ядро УЭР – субъекты, которые наиболее активно взаимодействуют с другими субъектами России. Ядро включает в себе такие субъекты УЭР, как Республику Башкортостан, Пермский край, Свердловскую и Челябинскую области. Остальные же субъекты экономического района отстают по целому ряду показателей.

Описанный выше анализ представлений и знаний о составе и особенностях УЭР, проведенный с помощью ментальных карт, позволил выявить еще одну значимую проблему УЭР. Таковой является проблема недостаточных знаний относительно экономического района, его состава и истории развития, по крайней мере, у студенческой молодежи. Будь то результат недочета в системе образования, нежелания студенческой молодежи углубляться в историю развития УЭР или др. итог остается один – на сегодняшний день большинство студентов, обучающихся в вузах УЭР, обладают небольшим объемом знаний относительно своего региона, ограничиваясь при этом опытом, полученным в обычной жизни. Отсутствие знаний и представлений об УЭР влечет за собой слабое развитие таких сфер экономики, как туризм, культура и др.

Таким образом, Урал обладает рядом проблем в различных сферах экономики, который оказывает пагубное влияние на развитие района. Факт срединного положения Урала не только наложил определенные обязанности на регион, но и способствовал формированию ряда проблем, которые затрагивают как экономику УЭР, так и население, проживающее в нем.

В итоге, анализ представлений и знаний об УЭР и его субъектах у студенческой молодежи позволил установить, что пермские студенты в

большей степени информированы об истории развития Урала, нежели курганские студенты. Данный факт способствовал выявлению проблемы, связанной с восприятием экономического района, которая присоединилась в ряду других проблем, с которыми в процессе развития столкнулся УЭР.

ЗАКЛЮЧЕНИЕ

В ходе изучения и анализа характеристик понятия «срединный регион» становится ясно, что он играет важную роль в развитии и успешном функционировании любой страны, является ее интегратором в прочное целостное образование.

Оценка УЭР по некоторым показателям срединности территории методом балльной оценки позволила установить, что Урал может и должен считаться срединным регионом, т.к. отвечает практически всем необходимым параметрам срединности. Также благодаря проведенной оценке удалось собрать и проанализировать некоторые статистические данные по каждому субъекту УЭР, что позволило отследить определенные тенденции их развития и дало возможность определить степень связи субъектов в единое образование.

Анализ основных направлений миграции населения УЭР и их причин позволили выявить наиболее привлекательные для мигрантов субъекты УЭР. Таковыми являются Свердловская и Челябинская области и Республика Башкортостан. Самыми распространенными причинами миграции населения являются переезд в связи с учебой и работой, а также переезд по причинам личного, семейного характера.

Анализ товарооборота УЭР и его субъектов в отдельности позволил выявить ядро района – субъекты наиболее активно участвующие в жизни экономического района и России в целом, а также удалось выявить, что УЭР взаимодействует практически со всеми субъектами России. В ходе анализа товарооборота выяснилось, что такие субъекты как Свердловская и Челябинская области активнее взаимодействуют с Азиатской частью страны. Данный факт может в дальнейшем повлиять на процессы дезинтеграции УЭР.

В ходе анализа некоторых социально-экономических показателей УЭР удалось выявить проблемы в различных сферах жизни района. Основными являются демографическая, экологическая проблемы, проблема восприятия

пространства экономического района и др. Особняком стоит ряд проблем, вызванных фактом срединности региона.

Таким образом, наличие на территории страны срединного региона способствует более четкому и слаженному функционированию экономики страны. Однако важно понимать, что каждая территория обладает и рядом специфических черт, которые необходимо учитывать для того, чтобы срединный регион успешно выполнял возложенные на него обязанности.

СПИСОК ИСПОЛЬЗОВАННЫХ ИСТОЧНИКОВ

1. Акбердина В.В., Сергеева А.С. Срединный регион как интегратор социально-экономического пространства страны// Технологии прикладной политологии и социологии как инструмент повышения эффективности государственного и муниципального управления. Матер. Всерос. науч.-практич. конф. Челябинск, 2016. С. 13–19.
2. Анимица Е.Г., Глумов А.А. Особенности и основные черты развития срединного региона (на примере Уральского экономического района)// Региональная экономика, 2006. №4. С. 169–175.
3. Анимица Е.Г., Глумов А.А., Дворядкина Е.Б. и др. Срединный регион. Теория, методология, анализ. Екатеринбург, 2009. С.36 – 69.
4. Горкин А.П. Социально-экономическая география: понятия и термины//СС. Смоленск, Ойкумена, 2013. С. 201 – 202.
5. Иванова М.Б. Математические методы в социально-экономической географии. Пермь, 2007. 314 с.
6. Коваленко Е. Г. Региональная экономика и управление. СПб. «Питер», 2005. 288 с.
7. Максаковский В.П. Географическая картина мира. М.: Изд. Дрофа, 2009. 480 с.
8. Рогачев С. В. Голубой банан. Трансьевропейский мегалополис// География, 2007. №6. С. 20–21.
9. Татаркин А.И. Инновационная направленность развития срединного региона в модернизации российской экономики// Вопросы современной экономики. М. «Научное обозрение», 2013. №3. С. 153–202.
10. Татаркин А.И. Социально-экономический статус срединного региона России// Пространственная экономика, 2005. №4. С. 21–39.
11. Хрущев А.Т. Географические основы государственной региональной политики в России // Вест. Моск. унив. Сер. География. М.: 1999. №4. С. 3–10.
12. Шарыгин М.Д., Уральский регион. Пермь: ЗУИЭП, 2008. 276 с.

Электронные ресурсы

13. Запрос в Территориальный орган Федеральной службы государственной статистики по Пермскому краю №87 (дата обращения: 10.06.2019).

14. Министерство природных ресурсов, лесного хозяйства и экологии Пермского края. Государственный ежегодный доклад «О состоянии и об охране окружающей среды Пермского края». URL: <https://priroda.permkrai.ru/> (дата обращения: 28.05.2020).

15. Федеральная служба государственной статистики. Регионы России. Социально-экономические показатели. URL: http://www.gks.ru/bgd/regl/b18_14p/Main.htm (дата обращения: 17.04.2020).

16. Российская газета. Как заполнить пустующие особые экономические зоны и технопарки. URL: <https://rg.ru/2019/11/14/reg-urfo/pochemu-na-urale-ne-smogli-zapolnit-oez-i-industrialnye-parki.html> (дата обращения: 8.06.2020).

ПРИЛОЖЕНИЕ

Приложение А

Бальная оценка субъектов УЭР по некоторым показателям срединного региона в период с 2000 по 2018 гг.

(http://www.gks.ru/bgd/regl/b18_14p/Main.htm)

Периоды	Россия			УЭР			Республика Башкортостан			Удмуртская Республика			Пермский край			Оренбургская обл.			Курганская обл.			Свердловская обл.				Челябинская обл.	
	2000-2005	2006-2010	2011-2018	2000-2005	2006-2010	2011-2018	2000-2005	2006-2010	2011-2018	2000-2005	2006-2010	2011-2018	2000-2005	2006-2010	2011-2018	2000-2005	2006-2010	2011-2018	2000-2005	2006-2010	2011-2018	2000-2005	2006-2010	2011-2018	2019	2020	
Транзитность																											
Грузооборот (млн. т-км)	44,51,5	20,00,6	24,15,9	16,5,2	15,8,4	19,9,1	31,41	29,59	30,86,4	16,48	11,99,6	16,43,3	43,98	45,8,8	30,38,9	12,64,3	11,95,8	15,27,4	71,5,5	50,6,2	69,4,9	23,45,5	29,56,8	57,52,8	29,96,2	2622,2	39,60,9
Балльная оценка				0	1	1	1	1	1	1	1	1	1	1	1	1	1	1	1	1	1	1	1	1	1	1	1
Пассажирооборот (млн. пас-км)	11,19,7	88,73,6	12,76,5	11,92,3	12,0,8	19,9,3	36,94,7	44,32,2	41,50,8	16,87,2	13,93,8	13,66	46,06,8	45,32,4	46,42,8	24,86,8	29,23,6	24,14,8	12,01,5	77,4,4	57,1,3	51,62,5	42,40	31,02,8	38,25,3	2962,6	20,41
Балльная оценка				1,0	1,0	1,0	1	2	1	1	1	1	2	2	1	1	1	1	1	1	1	2	2	1	2	1	1
Ср. суммар. балльная оценка по региону				0,8			1,2			1,0			1,3			1,0			1,0			1,3				1,2	
Исторически сложившаяся инфраструктура																											
Число предприятий и организаций на душу нас	0,03	0,03	0,03	0,02	0,03	0,03	0,02	0,02	0,02	0,05	0,03	0,03	0,02	0,03	0,03	0,02	0,02	0,03	0,02	0,02	0,02	0,03	0,04	0,04	0,02	0,03	0,03
Балльная оценка				2	3	3	3	2	2	3	3	3	3	3	3	3	2	3	3	2	2	3	3	3	3	3	3

Ср. балльная оценка по региону				2,7			2,3			3,0			3,0			2,7			2,3			3,0			3,0		
Ресурсообеспеченность																											
Объем добычи полезных ископаемых (млн. руб.)	30 62 46 0	56 51 53 7	10 36 50 1	30 06 14 85	58 14 56 83	13 70 86 1	66 66 86 4	82 52 8, 5	18 99 80	46 12 8	80 38 0	16 01 78 5	60 87 3	98 22 2	24 97 30 5	89 82 1	20 06 28	37 73 80 6	14 18 5	26 99 5	34 10 6	49 11 1	61 75 3, 1	75 87	1579 7	48 44 3	
Балльная оценка				1	1	1	1	1	1	1	1	1	1	1	1	2	1	0	0	0	1	1	1	1	1	1	
Лесистость территории (%)	45, 3	46 ,6	46, 4	39 ,9	40 ,3	40 ,6	39 ,2	39 ,9	39 ,9	46 ,4	46 ,7	46 ,2	71 ,4	71 ,5	71 ,4	4, 6	4, 6	4, 6	21 ,4	21 ,6	22 ,3	67 ,5	68 ,6	68 ,7	29 ,2	29, 5	
Балльная оценка				3	3	3	3	3	3	3	3	3	3	3	1	1	1	2	2	2	3	3	3	3	3	3	
Ср. суммар. балльная оценка по региону				2,0			2,0			2,0			2,0			1,2			1,0			2,0			2,0		
Миграционная привлекательность																											
Прибывшие в пределах региона (% от общ числа приб.)	50, 4	49 ,3	50, 9	61 ,3	63 ,4	63 ,2	69 ,8	70 ,1	67 ,6	67 ,5	70	68 ,1	67 ,5	74	71 ,7	56 ,5	54 ,9	61 ,8	60 ,5	55 ,7	56 ,4	58 ,5	61 ,4	59 ,7	52 ,5	57,5	56, 9
Балльная оценка				3	3	3	3	3	3	3	3	3	3	3	3	3	3	3	3	3	3	3	3	3	3	3	
Коэффициент миграционного прироста на 10 000 чел.	13, 7	15 ,6	17, 6	79 ,2	- 38	18 ,1	8, 1	7, 8	13 ,8	14 ,3	19 ,6	21 ,5	10 ,8	11 ,2	9, 4	- 11	9, 2	- 40	- 59	42 ,2	75 ,1	6, 8	17 ,6	8, 8	1, 5	10,8	5,1
Балльная оценка				0	0	3	3	3	0	1	2	0	1	1	0	1	0	0	3	0	0	0	0	2	0	0	1
Ср. суммар. балльная оценка по региону				2,0			2,5			2,0			1,8			1,7			2,0			1,8			1,7		
Концентрация населения																											
Доля городского населения	73, 3	73 ,7	74, 1	70 ,4	70 ,1	70 ,3	64	60 ,4	61 ,9	69 ,7	69 ,2	65 ,6	75 ,3	75	75 ,5	64 ,8	57 ,8	59 ,9	56 ,3	60 ,3	61 ,4	87 ,9	83 ,9	84 ,4	81 ,8	82	82, 5
Балльная оценка				3	3	3	3	3	3	3	3	3	3	3	3	3	3	3	3	3	3	3	3	3	3	3	3
Трудоспособное население (тыс. чел)	72 57 4,5	75 23 5, 6	98 10 99 1,9	52 11 2	97 11 7	19 63 7	20 27 6	20 08 6	80 9, 1	84 8	84 1	14 29 5	13 16 6	14 42 2	10 49 2	10 89 4	10 29 1	48 8, 2	46 3, 8	42 1, 1	42 75 8	24 05 6	22 54 5	17 17 67	1847 4	18 67, 5	
Балльная оценка				1	1	1	1	1	1	1	1	1	1	1	1	1	1	1	1	1	2	1	1	1	1	1	

Ср. суммар. балльная оценка по региону				2,0	2,0	2,0	2,0	2,0	2,0	2,0	2,0	2,0	2,0	2,0	2,0	2,0	2,0	2,0	2,0	2,0	2,0	2,2	2,2	2,2	2,0	2,0	
Многомерность																											
Продукция сельского хозяйства доля от РФ	10 0	10 0	10 0	14 ,5	14 ,9	11 ,9	2, 6	4, 1	3, 1	8, 2	1, 3	1, 3	9, 3	2, 6	0, 9	13 ,7	2, 3	2, 1	0, 5	0, 9	0, 8	12 ,2	1, 7	1, 5	12 ,2	2,5	2,3
Балльная оценка				1	1	1	1	1	1	2	1	1	3	1	1	3	1	1	1	1	1	3	1	1	3	1	1
Ввод в действие жилых домов доля от РФ	10 0	10 0	10 0	12 ,1	12 ,4	11 ,9	3, 9	3, 5	3, 3	0, 9	0, 8	0, 8	1, 3	1, 3	1, 4	1, 4	1, 3	1, 2	0, 3	0, 4	0, 4	2, 2	2, 7	2, 3	2, 1	2,5	2,2
Балльная оценка				1	1	1	2	1	1	1	1	1	1	1	1	1	1	1	1	1	1	1	1	1	1	1	1
Численность зрителей театра на 1000 чел нас	20 4	21 0	25 5	13 70	14 17	16 14	20 6	19 9	21 6	28 1	25 2	27 7	23 3	24 5	32 1	13 2	14 0	15 5	12 3	14 1	15 1	21 6	23 9	28 6	18 2	202	22 3
Балльная оценка				3	3	3	1	1	1	1	1	1	1	1	1	1	1	1	1	1	1	1	1	1	1	1	1
Число больничных коек	16 19	14 37	12 50, 9	23 1, 2	19 8, 9	16 2, 8	43 ,9		32 ,9	24 ,2	17 ,8	13 ,9	34 ,9	25 ,6	22 ,5	27 ,6	22 ,5	18 ,1	11 ,9	9, 4	8, 2	57 ,5	46	40	43 ,1	36,7	28, 6
Балльная оценка				1	1	1	1	1	1	1	1	1	1	1	1	1	1	1	1	1	1	1	1	1	1	1	1
Ср. суммар. балльная оценка по региону				1,5	1,5	1,5	1,1	1,1	1,1	1,1	1,1	1,1	1,2	1,2	1,2	1,2	1,2	1,0	1,0	1,0	1,0	1,2	1,2	1,2	1,2	1,2	1,2
Определяющая роль в национальной экономике																											
ВРП на душу населения (руб.)	79 78 1,5	18 82 ,4	41 06 52	43 00 ,7	73 66 ,9	21 76 49	62 02	15 97	30 10	59 07	14 60	29 74	79 07	19 53	32 58	61 88	15 98	35 60	13 64	84 90	19 48	67 98	19 51	39 53	64 55	4264	29 94
Балльная оценка				3	3	3	1	1	1	1	1	1	1	1	1	1	1	1	2	1	1	1	1	1	1	2	1
Стоимость основных фондов (млн. руб, чел.)	30 46 76 04, 6	71 56 21 5, 6	17 17 78 35 4,8	46 71 07 8, 5	63 68 59 20 7	20 65 49 05 15	65 09 53 05 ,8	13 09 09 5, 4	27 16 91 0, 5	23 02 06 51 ,4		15 98 60 1, 8	14 66 29 45 ,6	30 67 23 50 6, 8		15 98 76 48 ,8	35 60 77 20 ,3		13 64 34	84 90	19 48	67 98	19 51	39 53	64 55	1402	27 33
Балльная оценка				1	3	1	1	1	1	1	1	1	1	1	1	1	1	2	1	1	1	1	2	1	1	1	1
Ср. суммар. балльная оценка по региону				2,3	2,3	2,3	1,0	1,0	1,0	1,0	1,0	1,0	1,0	1,0	1,2	1,2	1,2	1,2	1,2	1,2	1,2	1,2	1,2	1,2	1,2	1,2	1,2

Межрегиональная миграция в пределах Уральского экономического района, всего; человек
(<https://www.gks.ru/folder/12781>)

Территория откуда выбыли→	Республика Башкортостан	Удмуртская Республика	Пермский край	Свердловская область	Челябинская область	Оренбургская область	Курганская область
Территория куда прибыли↓							
2000-2005 гг.							
Республика Башкортостан		437	470	1115	3523	1577	121
Удмуртская Республика	440		966	279	89	57	28
Пермский край	485	997		1538	313	176	117
Свердловская область	1398	378	2067		2488	568	2139
Челябинская область	3416	101	309	1844		840	2514
Оренбургская область	1434	55	120	344	669		78
Курганская область	79	26	80	1156	1735	64	
2006-2010 гг.							
Республика Башкортостан		397	422	1153	3597	1552	101
Удмуртская Республика	252		652	185	50	45	21
Пермский край	345	734		973	178	119	67
Свердловская область	1564	402	2040		2360	608	2058
Челябинская область	4075	97	276	1673		897	2237
Оренбургская область	1066	38	91	302	466		52
Курганская область	65	49	54	903	1154	62	
2011-2018 гг.							
Республика Башкортостан		652	704	1996	4753	2081	123

Удмуртская Республика	805		1732	551	122	85	49
Пермский край	808	1977		2588	393	201	114
Свердловская область	2591	734	3553		4485	1091	3240
Челябинская область	5606	155	438	3754		1617	3822
Оренбургская область	1815	83	202	674	893		81
Курганская область	98	43	90	1956	2191	74	

Приложение В

Прибывшие в пределах Уральского экономического района по причинам смены места жительства, в возрасте 14 лет и более (<https://www.gks.ru/folder/12781>)

Причина переселения → Субъект УЭР ↓	в связи с учебой	в связи с работой	возвращение к прежнему месту жительства	из-за обострения международных отношений	из-за обострения криминогенной обстановки	экологическое неблагополучие	несоответствие природно-климатическим условиям	причины личного, семейного характера	иные причины
2000-2005 гг.									
Республика Башкортостан	703	875	2 327	4	4	19	19	2 180	165
Удмуртская Республика	323	189	415	1	1	7	3	626	79
Пермский край	237	426	741	2	1	12	7	1 263	78
Оренбургская область	174	289	423	2	-	5	4	1 449	15
Свердловская область	1 755	1 315	819	3	2	8	14	3 689	304
Челябинская область	1 033	1 083	1 135	1	1	9	17	3 791	440
Курганская область	210	335	1 130	2	1	8	8	1 001	47
2006-2010 гг.									
Республика Башкортостан	406	667	2 409	2	1	16	12	2 564	251
Удмуртская Республика	71	129	221	-	-	4	3	535	69

Пермский край	50	290	430	1	-	5	7	1 208	69
Оренбургская область	90	274	375	1	-	3	1	1 036	9
Свердловская область	1 994	1 229	512	1	1	19	11	4 299	45
Челябинская область	295	1 091	953	1	1	2	2	5 000	115
Курганская область	43	251	686	1	-	12	4	1 017	12
2011-2018 гг.									
Республика Башкортостан	1 459	826	896	1	1	49	19	3 175	704
Удмуртская Республика	692	304	149	-	1	4	2	1 030	274
Пермский край	1 216	659	259	1	1	11	6	1 841	424
Оренбургская область	465	442	176	-	-	5	5	1 294	206
Свердловская область	3 186	1 985	273	1	1	23	12	6 582	681
Челябинская область	2 478	1 738	563	1	3	17	17	5 510	1 416
Курганская область	486	432	305	-	1	20	8	1 393	66

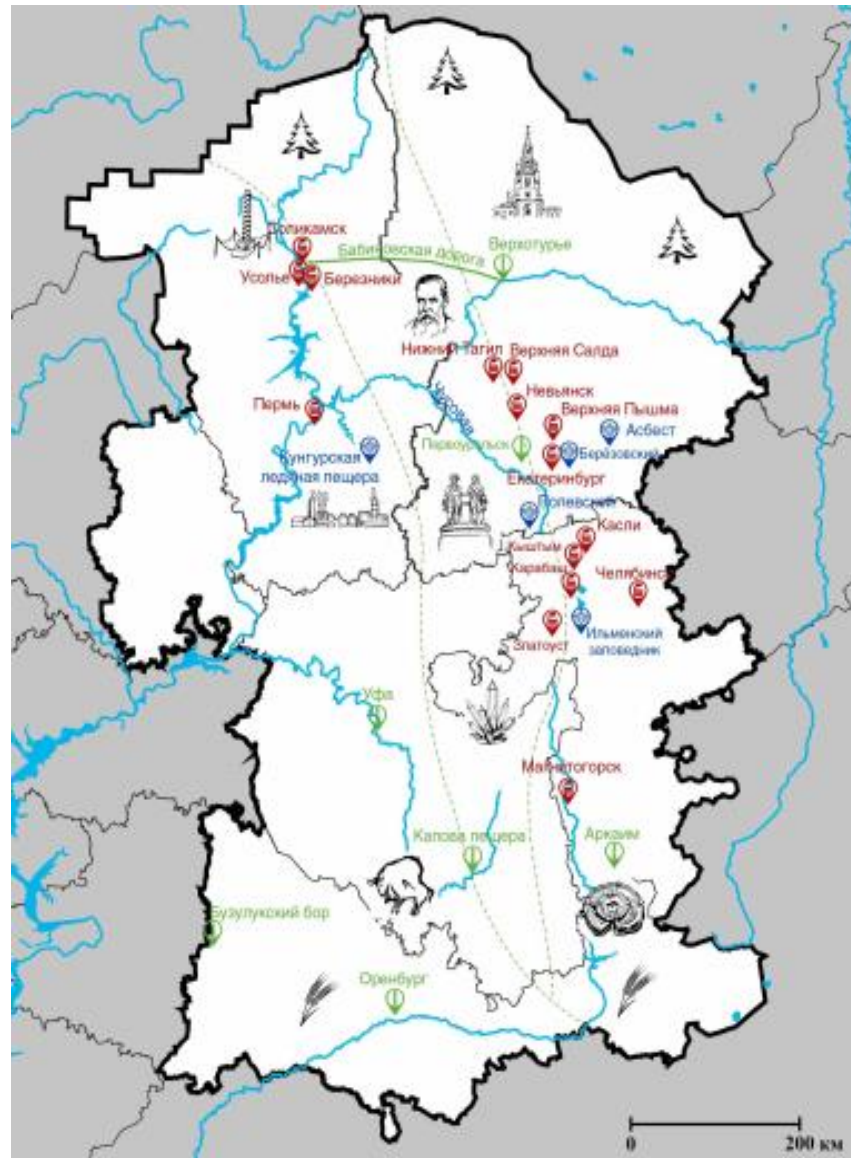
Приложение Г

Выбывшие в пределах Уральского экономического района по причинам смены места жительства, в возрасте 14 лет и более (<https://www.gks.ru/folder/12781>)

Причина переселения → Субъект УЭР ↓	в связи с учебо й	в связи с работ ой	возвращен ие к прежнему месту жительства	из-за обострения межнациональ ных отношений	из-за обострения криминоген ной обстановки	экологичес кое неблагопол учие	несоответс твие природно- климатичес ким условиям	причины личного, семейного характера	иные причин ы
2000-2005 гг.									
Республика Башкортостан	1 280	1 056	908	4	1	10	10	2 859	181
Удмуртская Республика	282	292	376	-	2	3	3	747	41
Пермский край	515	443	622	1	2	6	7	1 489	138
Оренбургская область	419	416	517	2	1	8	10	1 310	111
Свердловская область	370	685	2 048	2	2	21	17	2 361	210
Челябинская область	957	1 073	2 367	3	2	23	16	2 994	212
Курганская область	568	824	354	1	-	5	9	2 288	238
2006-2010 гг.									
Республика Башкортостан	691	947	868	2	-	4	5	3 345	67
Удмуртская Республика	126	312	257	1	-	2	4	787	39
Пермский край	525	396	406	-	1	10	4	1 687	78
Оренбургская область	299	427	469	-	-	4	4	1 573	86
Свердловская область	97	491	1 394	1	-	12	7	2 455	107
Челябинская область	791	825	1 980	3	1	25	14	3 115	141

Курганская область	417	623	211	1	1	3	3	2 646	52
2011-2018 гг.									
Республика Башкортостан	2 652	1 300	500	1	1	8	9	4 133	791
Удмуртская Республика	806	385	109	1	-	4	2	1 993	258
Пермский край	1 181	747	432	1	-	7	7	2 541	408
Оренбургская область	927	664	233	-	1	10	8	1 991	405
Свердловская область	1 650	1 151	657	1	2	25	16	3 596	636
Челябинская область	1 764	1 381	853	1	2	67	19	4 367	845
Курганская область	1 065	935	164	-	1	8	7	3 090	729

Ментальная карта Урала («Регионы и города России: Атлас ментальных карт»)



Анкета для студентов ПГНИУ и КГУ

Исследование « Представление студенческой молодежи географических факультетов об Урале как районе/регионе страны»

Уважаемый респондент, просим Вас принять участие в данном исследовании. Оно является анонимным. Его цель – получение обобщенного образа местности, возникающего в воображении студентов географического факультета при упоминании Урала как района/региона страны. Заранее благодарим за согласие.

Пол: Ж М

Место проживания до поступления в вуз:

Курс: бакалавриат 1 2 3 4 магистратура 1 2

Специальность:

Название образовательного учреждения:

Данное исследование состоит из 2 частей: 1) составление ментальной карты; 2) ответы на вопросы (на обратной стороне).

Часть 1. Схематично изобразите карту Уральского района или региона (или обоих вместе) такой, какой Вы ее себе представляете, с обозначением субъектов в составе и важных общественных и природных объектов, расположенных на этой территории.

Часть 2. Просим ответить на следующие вопросы:

Напишите слова-ассоциации, которые у вас возникают при упоминании следующих слов:

а. Уральский район/регион

б. для каждого субъекта РФ, входящего в состав Уральского района или региона.

Собирательный образ ментальных карт студентов КГУ (составлено автором)

Наиболее часто встречаемые слова-ассоциации: Уральские горы, река Урал, Уральский федеральный округ, Екатеринбург, промышленность, заводы.



Собирательный образ ментальных карт студентов ПГНИУ

Наиболее часто встречаемые слова-ассоциации: Уральские горы, леса, река Кама, нефть, тяжелое машиностроение, черная и цветная металлургия, ВПК.

