

ФГБОУ ВО «САНКТ-ПЕТЕРБУРГСКАЯ ГОСУДАРСТВЕННАЯ ХУДОЖЕСТВЕННО-ПРОМЫШЛЕННАЯ АКАДЕМИЯ
ИМ.А.Л.ШТИГЛИЦА».

ФАКУЛЬТЕТ МОНУМЕНТАЛЬНО-ДЕКОРАТИВНОГО ИСКУССТВА.
КАФЕДРА ЖИВОПИСИ И РЕСТАВРАЦИИ.

Выпускная квалификационная работа.
**Научно-исследовательская работа по реставрации и консервации живописи (станковой
темперной)**

Тема: Исследование и реставрация иконы
Икона «Святой Пророк Илия»

Автор: н. х.

Время создания: XIX в.

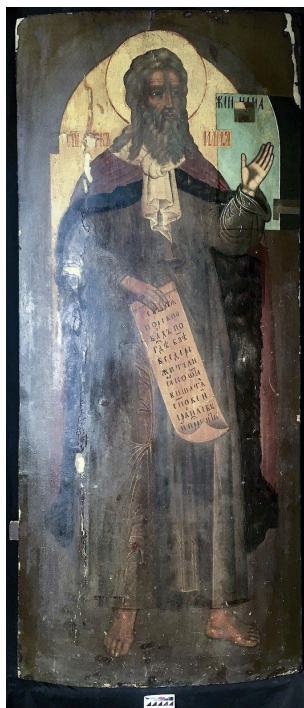
Материал, основа: дерево, паволока, грунт.

Техника исполнения: смешанная техника, золочение.

Размеры: 54x124x2,5 см.

Место хранения: Церковь Пророка Илии на Пороховых, СПб.

Инв. № ИИ-559



Специальность: Реставрация 54.04.04.

Специализация: Реставрация произведений темперной живописи.

Квалификация: Магистратура

Исполнитель: студент II (М) курса Сковородникова Е. В.

Руководитель: доцент Большакова А В.

Зав. кафедрой: профессор Злобин А.К.

Санкт-Петербург

2020

Содержание.

Введение.....	2
1. Основная часть. Реставрация произведения живописи.....	2
1.1. Описание состояния сохранности произведения живописи.....	2
1.2. Перечень реставрационных мероприятий.....	3
1.3. Реставрация иконы.....	4
1.4. Вывод по проделанной работе.....	5
2. Техничко-технологические и физико-химические исследования произведения живописи.....	6
2.1 Исследование в отраженных REN-лучах и ИК-лучах.....	6
2.2. Исследование видимой люминесценции в ультрафиолетовом излучении.....	6
2.3. Химические исследования.....	7
2.4. Стратиграфическое исследование микрошлифа.....	7
2.5. Дополнительные фотоматериалы и исследования, проведенные в процессе раскрытия иконы.....	7
3. Исторические исследования.....	8
3.1. Исторические сведения о Пророке Илии.....	8
4. Искусствоведческие исследования.....	8
4.1. Иконографические типы изображения Пророка Илии.....	8
4.2. Исследование типа иконы.....	8
Заключение.....	9
Список литературы.....	10
Приложение.....	11
1. Реставрационный паспорт.....	11
2. Исследования-1.....	31
3. Исследования-2.....	53
4. Альбом с фотографиями. Общий вид. Лицевая сторона.....	59
5. Альбом с фотографиями. Фрагмент. Лицевая сторона.....	66
6. Альбом с фотографиями. Общий вид. Тыльная сторона.....	75
7. Отзыв руководителя.....	78
8. Рецензия.....	80

Введение.

Данная работа посвящена исследованию и реставрации иконы «Святой Пророк Илия», XIX век, место хранения Приход церкви Пророка Илии на Пороховых, г. Санкт-Петербург.

Основанием для реставрации послужило нахождение полей, фона и нимба иконы под слоем записи, изображение фигуры и личного - под слоем сильно потемневшей лаковой пленки.

Задание реставрационного совета на удаление записи, утоньшение и выравнивание авторской лаковой пленки на заданном дипломном участке.

Целью работы является осуществление реставрации и проведение технико-технологического, искусствоведческого и исторического исследования данной иконы.

1. Основная часть. Реставрация произведения живописи.

В 2016 году памятник был пожертвован кем-то из прихожан в Приход церкви Илии Пророка на Пороховых.

28 сентября 2017 года икона поступила в мастерскую кафедры Реставрации и Живописи СПбГХПА им.А.Л.Штигица.

В 2018 г. икона передана в реставрацию студентке I курса магистратуры Сквородниковой Е. В., руководитель Большакова А. В.

Утвержденный дипломный участок - верхняя треть, р-р 53,5x46 см.

1.1 Описание состояния сохранности произведения живописи.

Икона передана после проведенной реставрации, акт передачи от 5 октября 2017 года, в составе диплома студентки VI курса, Ивашкевич Веронике, руководитель Большакова А.В. Комплекс проведенных реставрационных мероприятий см. паспорт Ивашкевич В. Протокол реставрационного совета № от 2018 г.

Проведены следующие реставрационные мероприятия: восполнены утраты основы, подклеен подвижный отщеп основы, укреплен грунт с красочным слоем, подведен реставрационный грунт, выполнено частичное раскрытие в верхней трети иконы р-р 16,5x25см.

В ходе визуального исследования иконы было выявлено: состоит из одной доски, одна шпонка утрачена. Мелкие сколы и утраты древесины. Имеется одна наклейка с инвентарным номером.

Икона без ковчега. Подведен реставрационный грунт. Связь грунта с основой удовлетворительная. Связь красочного слоя с грунтом так же удовлетворительная. Поля и позем находятся под слоем записи. Фон покрыт поновительским сусальным золотом. Фигура изображаемого Святого Пророка Илии находится под неравномерным слоем потемневшего от времени лака и искажившего авторские цвета красочного слоя. Красочный слой: смешанная техника.

Цвета красочного слоя: все поля, позем и фон цвета умбры жженой. Второй цвет фона - позолоченный. Надписи: красновато-коричневый теплый цвет. Мантия: светло-коричневая с белильными движениями на складках. Мех: черный с белильными линиями по направлению

ворсинок меха. Завязанный плат на шее: белый с зелеными глауконитовыми линиями, формирующими складки. Свиток - белила, надпись- черная краска. Хитон: умбра (глауконит) с белильными линиями, детализирующими складки одежды. Личное письмо, волосы и борода: санкирь коричнево-зеленого цвета с белильными пробелами волос на голове и бороде. Вохрения: охра красная с пробелами.

Утраты красочного слоя соответствуют местам обнажения грунта.

Присутствуют небольшие утраты красочного слоя до грунта.

Жесткий, крупносетчатый кракелюр.

Потертости красочного слоя наблюдаются на завязанном платке и на краях кракелюров.

Лаковая пленка:

Сильно потемневшая от времени до темно-коричневого цвета олифа лежит неравномерным слоем по всей поверхности. На изображении хитона Святого Пророка Илии олифа, возможно, разложилась - лежит белёсым слоем.

Утраты лаковой пленки соответствуют утратам красочного слоя.

Утраты на изображении свитка, длина царапины на изображении свитка и хитона.

В нижней второй части иконы наблюдаются механические повреждения (царапины) олифы.

У подола хитона, возле левой ноги - затёк блестящего масляного лака.

Имеется участок с ранее проведенными реставрационными мероприятиями.

Очищена и обеспылена тыльная сторона.

Проведено укрепление грунта и красочного слоя.

Подведен реставрационный грунт. Грунт затонирован в серо-умбристый цвет, светлый тон.

На участке в правой верхней части с изображением фона, надписи и руки - проведены реставрационные мероприятия по удалению записи и утоньшению лаковой пленки, оставлены два контрольных участка и надпись на записи. Поверхность притерта даммарным лаком с пиненом.

Сильная потертость авторской живописи на фоне по внутреннему периметру “венцианского према”.

Выявленный цвет авторской живописи на отреставрированном участке: поля черные с белой границей по краю “венцианского проема”, фон голубого цвета с зеленым оттенком, мантия красного цвета с белильными движками на складках, мех изумрудный с белыми и черными ворсинками, хитон умбристый с белильными линиями, личное-оливковая санкирь, света розовато-охристые с плавными переходами.

Частично открытая авторская надпись черного цвета, лежит шире и выше надписи на записи.

По периметру за пределами участка следы от реставрационного лака с пиненом.

1.2 Перечень реставрационных мероприятий.

- Отработка методики удаления записи на заданном участке.
- Удаление записи на заданном участке.
- Утоньшение и выравнивание авторской лаковой пленки на заданном участке.
- Выполнение тонировок акварельными красками «Санкт-Петербург»: на раскрытом участке в тон и цвет авторской живописи.
- Покрытие иконы реставрационным лаком: даммарный лак + пинен (1:3).

1.3. Реставрация иконы.

Перед началом работ по реставрации произведения было проведено визуальное исследование.

1.3.1. Пробное раскрытие.

Отработка методик по удалению записи до авторского лака на полях и фоне на пробном участке в верхней трети иконы у правого края, с использованием смесей растворителей с увеличением действенности и экспозиции. Используемые материалы: пинен, этиловый спирт, диметилсульфоксид, ватный тампон, микроскальпель, беличья кисть. Работа велась под микроскопом МС-2 zoom. Выбранная методика включает в себя смесь растворителей диметилсульфоксид+этиловый спирт (1:1), довыборка - раствор - этиловый спирт + пинен (1:2).

1.3.2. Удаление поздней записи на полях и фоне.

Удаление

поздней записи по выбранной методике с расширением участка раскрытия вверх и влево до контуров фигуры Пророка на всем дипломном участке. На изображении фона выявлены слои:

- 1 слой - тонкий потемневший лак с въевшейся грязью.
- 2 слой – запись сусального золота.
- 3 слой – зелёная запись, возможно это подложка под золочение.
- 4 слой – авторский лак темно-коричневого цвета.

В верхней части, справа от нимба, до конца открывается авторская надпись темно-коричневого цвета. Она лежит на (4,3 см) выше надписи в слое записи. И лежит шире - в строчке, по всему авторскому фону. Авторские буквы по размеру меньше букв в слое записи. Авторская лаковая пленка лежит неравномерно, на авторском фоне лежит сгустками. Запись позолоченного фона перекрывает одежду и волосы Пророка по всему контуру до 5 мм. Слева от фигуры выявлена авторская надпись по стилю и местоположению схожая с ранее раскрытой справа.

Перпендикулярно надписи выявлены бороздки с осыпями красочно слоя.

1.3.3. Пробная расчистка на нимбе.

Методика по удалению поздней записи на нимбе соответствует ранее выбранной методике. Лаковая пленка неравномерная имеются механические повреждения в виде царапин. Контур авторского нимба лежит шире записи и имеет обводку белого цвета.

Характеристика открывшегося слоя лаковой пленки:

1. поле-лаковая пленка потертая неравномерная зернистая.
2. фон-лаковая пленка плотная, неравномерная со сгустками и характерным “узором”, повторяющим кракелюр записи.
3. “проем”- слой неравномерный, рельефный с жесткими сгустками и бороздками, визуально плотнее чем на фоне в целом.

1.3.4. Пробное утоньшение и выравнивание лаковой пленки.

Отработка методики по утоньшению и выравниванию авторского лака на полях, фоне, нимбе, одеждах и личном, на пробном участке в верхней трети иконы у правого края, с использованием смесей растворителей с увеличением действенности и экспозиции. Используемые материалы: пинен, этиловый спирт, диметилсульфоксид, ватный тампон, микроскальпель, беличья кисть, ящик Петтенкофера. Работа велась под микроскопом МС-2 zoom. Выбранная методика включает в себя смесь растворителей диметилсульфоксид+лавандовое масло (1:1)+ 30% этилового спирта к объему композиции,,

довыборка - раствор - этиловый спирт + пинен (1:2).

1.3.5. Последовательное утоньшение и выравнивание лаковой пленки.

Утоньшение лаковой пленки по выбранной методике справа налево снизу вверх от нижней границы дипломного участка.

При утоньшении и выравнивании лаковой пленки на фон, нимбе, одеждах и личном было выявлено:

1. фон- неудовлетворительная сохранность авторского фона (см. приложение-2, п.1).
2. нимб - потертый слой авторского сусального золота.
3. одежды - рыхлая структура красочного слоя на мехе, “впитавшая” лаковую пленку
4. хорошая сохранность авторской живописи на лике и волосах, потертости живописи на границе с нимбом. (см. приложение-2, п.3).

При утоньшении лаковой пленки была выявлена неудовлетворительная связь красочного слоя и грунта на фоне и фрагментарно на одеждах, в связи с чем было принято решение по укреплению красочного слоя и грунта.

1.3.6. Укрепление красочного слоя с грунтом.

Укрепление красочного слоя с грунтом. Методика укрепления красочного слоя с грунтом включает в себя пропитывание укрепляемой поверхности 4% раствором рыбьего клея в дистиллированной воде; насыщением поверхности с выравниванием живописи фторопластовым шпателем с последующим наложением профилактических заклеек и просушиванием слабо нагретым утюжком. По истечении недели профилактические заклейки снимаются.

1.4. Вывод по проделанной работе.

С иконой были проведены реставрационные и консервационные мероприятия. Были отработаны методики по удалению записи и утоньшению лаковой пленки на разных участках иконы. На утвержденном дипломном участке была удалена поздняя запись с полей, фона и нимба до слоя лаковой пленки, и выявлено расположение авторских границ изображения. Было произведено утоньшение и выравнивание лаковой пленки в связи с чем были открыты цвета авторской живописи. Подобрана и воспроизведена методика по укреплению красочного слоя с грунтом после удаления записи.

2. Техничко-технологические и физико-химические исследования произведения живописи.

2.1 Исследование в отраженных REX-лучах и ИК-лучах.

1. Для исследований в REX-лучах использовался микрофокусный рентгеновский аппарат «Пардус-Р», отечественного производства.

Исследование в REX-лучах показало:

- 1) в основе, на верхнем поле просматриваются 2 сучка в продольном распиле, на правом поле внизу 1 продольный распил сучка. В основе также просматривается структура древесины – вертикальные линии годовичных колец.
- 2) паволока прямого плетения. Положена частично, внизу по стыку досок; по верхнему и нижнему полю разными кусками прямоугольной формы. Прямоугольная форма паволоки положена по диагонали на нимбе справа и на правом фоне.
- 3) в грунте – вверху на правом поле просматривается фрагмент грунта с разнохарактерным кракелюром. Возможно, в этом месте он отходил от основы и был укреплен предыдущим реставратором. Хорошо просматривается графья фигуры, детализирующей основные детали и складки одежд.
- 4) красочный слой – просматривается белильный контур, нечитаемый под записью. Он разделяет изображаемые поля с фоном. Вверху идёт в форме «венетянского окна». Также просматривается в контуре нимба. На свитке просматривается неравномерное пастозное наложение белильной краски – техника исполнения работы художника.
- 5) утраты красочного слоя (нечитаемые под слоем записи) : а) просматриваются на изображении кисти руки, держащей свиток. б) многочисленные осыпи красочного слоя (См. Исследования. Приложение-1, п №1).

2. Для исследований в отраженных ИК-лучах использовалась цифровая камера DSC-H5 со светофильтром 950 нм, в спектре ближнего инфракрасного излучения IR-A — 700-1400 нм. Полученные изображения были откорректированы графическим редактором Adobe Photoshop CC 2018.

Исследования в отраженных ИК-лучах после удаления записи выявили четкие контуры авторской надписи, лежащей выше надписи в сое записи и шире по всему фону слева-направо. (См. Исследования. Приложение-1, п №2).

2.2. Исследование видимой люминесценции в ультрафиолетовом излучении.

3. Для исследований в свете видимой УФ люминесценции использовались софиты BLACKGUNUV-Spot, фирмы EVRO1ite, зеркальная фотокамера NikonD5100. Полученные изображения были откорректированы графическим редактором Adobe Photoshop CC 2018.

Исследования в отраженных УФ-лучах после удаления записи показало:

- 1) Потертости лаковой пленки после удаления записи на фоне и нимбе, неравномерный слой.
- 2) Ярко выраженный более плотный, с видимыми сгустками, неравномерный слой по периметру бывшей записи внутри “венетянского према”. (См. Исследования. Приложение-1, п №3).

2.3. Химические исследования.

Микрохимические исследования качественного состава минеральных пигментов и органических связующих образцов живописи и грунта:

Стратиграфия образцов (нумерация слоев проводится от основы)

1. Образец №1. С изображения фона с текстом.

5. Слой потемневшей олифы, возможно, с органическим пигментом типа коричневой Ван-Дейка.

4. Слой желто-зеленого цвета - аурипигмент (?) Масло.

3. Слой олифы.

2. Слой голубого цвета с зеленым оттенком - ультрамарин, охра и свинцовые белила. Масло.

1. Грунт - мел, гипс и животный клей.

(См. Исследования. Приложение-1, п №5).

2.4. Стратиграфическое исследование микрошлифа.

Исследование микрошурфами:

На изображении фона справа, с заходом на нимб обнаружены следующие слои:

1) слой лака;

2) слой записи сусального золота;

3) слой записи зелено-голубого цвета (? подложка под золото)

4) слой авторского лака;

5) авторский красочный слой фисташкового цвета.

Под поновительской обводкой нимба (красного цвета) просматривается авторская обводка нимба белого цвета. Он лежит шире на 0,3 см. Под поновительским нимбом (матовое, тусклое сусальное золото с мелкосетчатым кракелюром) просматривается блестящее авторское золото нимба. (См. Исследования. Приложение-1, п №4).

2.5. Дополнительные фотоматериалы и исследования, проведенные в процессе раскрытия иконы.

№1. Проба послышного утоньшения лаковой пленки на участке под записью умбристого цвета между границей авторского “венецианского проема” и записью золотом.

- Послойное утоньшение лака позволило четче увидеть плохую сохранность авторского голубо-зеленого слоя, причиной чего стала “ультрамариновая болезнь”- в результате которой произошло фрагментарное обесцвечивание авторской живописи. (См. Исследования. Приложение-2, п №1).

№2. Проба на нимбе в процессе реставрации и контрольный участок после утоньшения лаковой пленки.

- Контроль над участком с пробой на нимбе. (См. Исследования. Приложение-2, п №2).

№3. Проба на лице (лоб и волосы, левая сторона лица).

- Выявление удовлетворенной сохранности авторской живописи на лице и волосах Пророка, потертости живописи на границе с нимбом. (См. Исследования. Приложение-2, п №3).

3. Исторические исследования

3.1. Исторические сведения о Пророке Илии.

Пророк Илия – один из ветхозаветных пророков – жил в первой половине IX века до Р. Х. События его жизни описываются в Третьей и Четвертой Книге Царств. Имя пророка переводится как «Бог мой Господь», что выражает основное содержание служения Илии, ревностно боровшегося за поклонение единому Богу и своими делами являвшего Его могущество. Илия родился в г. Фесва в Заиорданье. Его пророческое служение проходило в Израильском царстве в правление царей Ахава (874–853) и Охозии (853–852), принадлежавших к династии Омри. Предание гласит, что истинные ревнители благочестия были изгнаны из страны, и при дворе был учреждён штат жрецов Ваала. Грозным обличителем за попрание святыни явился пророк Илия, который совершал много чудес, чтобы вразумить нечестивого царя. Когда нечестие Ахава достигло крайней степени, пророк возвестил царю, что за его нечестие страну на несколько лет постигнет голод. Но Ахав не раскаялся, началась борьба между царём и пророком, окончившаяся торжеством последнего. Во время жертвоприношения на горе Кармил, устроенного с целью испытания и сравнения могущества Яхве и Ваала, жрецы последнего потерпели полное поражение и собственноручно были казнены пророком. Это еще более разъярило Иезавель, которая поклялась убить Илию. Но пророк ушел в пустыню. Побывав у горы Синай, Илия опять вернулся в царство Израильское, по воле Господа избрал себе ученика и преемника в лице Елисея, обличил Ахава в бесчестном захвате виноградника у Навуфея, окончательно смирил Ахава и обличил его преемника Охозию за его обращение по случаю болезни к аккаронскому идолу Веельзевулу. Как в иудаизме, так и в христианстве считается, что Илия был взят на Небо живым.

4. Искусствоведческие исследования.

4.1. Иконографические типы изображения Пророка Илии.

Портретные изображения пророка Ильи Пророка. По объятности иконы с изображением Пророка могут быть оглавными, оплечными, поясными и ростовыми.

Отличительные пророческие атрибуты - плащ (милоть), платок на шее, длинная борода, длинные волосы и свиток в руке.

Сюжетные изображения Илии Пророка.

Первый из них - Илья и ворон. На иконе пророк сидит у ручья, в окружении нависших над ним скал. На дереве либо на скале сидит ворон и держит в клюве хлеб.

Второй сюжет - восхождение Илии на небо в огненной колеснице.

Внизу стилизованно обозначен Иордан, текущий между скал. На берегу стоит Елисей - ученик Илии - и протягивает руки к своему учителю, словно что-то у него забирая. Сам Илия изображен в верхней части иконы, он стоит на двух- или четырехосной повозке, запряженной несколькими лошадьми. Повозка объята пламенем так, что и сам пророк оказывается как бы поглощен им. Кони устремлены в небо, а саму огненную сферу поддерживает ангел. На некоторых иконах видно, что облако пламени, в котором стоит Илия - это продолжение ангельских крыльев, что огонь и ангел - единое целое. И, наконец, самое верхнее положение занимает изображение Бога - либо в виде благословляющей десницы,

либо в виде светлого облака. Иногда под ногами Елисея нарисована милоть - шерстяной плащ Илии, который был сброшен пророком в дар ученику.

Третий- многофигурные композиционные сцены из жития и деяний Пророка.

4.2. Исследование типа иконы.

Икона храмовая, иконостасная, возможно пророческого чина, одночастная, однофигурная, в рост, по сюжету “икона святых и сил бесплотных” портретное изображение, живописная в смешанной технике (пигменты на масляном и темперном связующем) с золочением. Пророк изображен в хитоне, милоти на плечах и платком на шее, в правой руке держит развернутый свиток, левая рука согнута в локте вверх, ладонь раскрыта к зрителю, фигура изображена фронтально, голова повернута влево в три четверти. Фигура стоит в арочном проеме. Данная икона, несомненно, имеет историческую и художественную ценность и представляет значительный интерес при исследовании.

Заключение.

В результате проведенных реставрационных работ было успешно проведено послойное удаление поздней записи, послойное утоньшение лаковой пленки и ее выравнивание. Укреплен красочный слой с грунтом после удаления записи. Проведенные физико-химические, визуальные и оптические исследования помогли выявить авторские контуры живописи, изучить плотность и структуру лаковой пленки, сделать выводы о состоянии сохранности авторской живописи, контролировать реставрационные процессы. В процессе проведения историко-искусствоведческого анализа произведения, были рассмотрены основные иконографические типы изображения Пророка Илии, а также изложена краткая биография святого. Икону отличают высокие живописные качества, и она, несомненно, представляет интерес для дальнейшего изучения.

Список литературы.

Филатов В.В. Реставрация произведений русской иконописи., М., ПРО-ПРЕСС,2007.

Клокова Г. С. Реставрация произведений станковой темперной живописи., М.,Издательство ПСТГУ, 2016.

Бобров Ю.Г., Бобров Ф. Ю. Консервация и реставрация станковой темперной живописи., М., 2008.

Древнерусское искусство: исследования и реставрация/сборник научных трудов., ВХНР им. академика И.Э. Грабаря., М., 1985.

А. И. Косолапов. Естественнонаучные методы в экспертизе произведений искусства., СПб, 2015.

Бобров. Ю.Г. Основы Иконографии Памятников Христианского Искусства., М, 2010

Использованные интернет ресурсы.

1. Православная энциклопедия. <http://www.pravenc.ru/>

2. Хронос. <http://www.hrono.ru/>

3. Энциклопедический словарь Брокгауза и Ефрона. <http://www.vehi.net/brokgauz/>

4. АРТконсервация <http://art-con.ru/>

Год Поступления	Вид пам-ка	№ по книге поступления
2017	1	инвентарный № пам-ка ИН-559

Министерство образования и науки Российской Федерации
ПАСПОРТ
РЕСТАВРАЦИИ ПАМЯТНИКА ИСТОРИИ И КУЛЬТУРЫ
САНКТ-ПЕТЕРБУРГСКАЯ ГОСУДАРСТВЕННАЯ
ХУДОЖЕСТВЕННО-ПРОМЫШЛЕННАЯ АКАДЕМИЯ ИМ.А.Л.ШТИГЛИЦА.
КАФЕДРА ЖИВОПИСИ И РЕСТАВРАЦИИ.

I.ТИПОЛОГИЧЕСКАЯ ПРИНАДЛЕЖНОСТЬ ПАМЯТНИКА:

определение, характер памятника	вид памятника	памятники изобразит. искусства.	памятники прикладного искусства.	археологи-ч еские памятники	документ- альные памятники	прочие памятники ист-и и культуры
		1	2	3	4	5
ИКОНА						

II.МЕСТО ПОСТОЯННОГО ХРАНЕНИЯ ПАМЯТНИКА, ВЛАДЕЛЕЦ:

Приход церкви Пророка Илии на Пороховых, г. Санкт-Петербург.

III.КАТАЛОЖНЫЕ СВЕДЕНИЯ О ПАМЯТНИКЕ:		Примечания, уточнения
<i>Наименование:</i>	икона «Святой Пророк Илия».	
<i>Автор:</i>	н. х.	
<i>Время создания:</i>	XIX в.	после 1826г.
<i>Материал, основа:</i>	дерево, паволока, грунт.	
<i>Техника исполнения:</i>	смешанная техника, золочение.	
<i>Размеры:</i>	53,5x124x2,5 см.	

IV.ОСНОВАНИЕ ДЛЯ РЕСТАВРАЦИИ: Поля и фон иконы находятся под слоем записи, изображение фигуры находится под слоем сильно потемневшей лаковой пленки. Задание реставрационного совета на удаление записи, утоньшение и выравнивание авторской лаковой пленки на заданном дипломном участке.

Памятник передан в реставрацию: « 24 » октября 2018 года.

Акт о передаче № _____ от « 24 » октября 2018 г.

V. ОСНОВНЫЕ СВЕДЕНИЯ ПО ИСТОРИИ ПАМЯТНИКА (условиям хранения, предшествовавшим реставрациям и исследованиям, с указанием источника сведений)

В 2016 году памятник был пожертвован кем-то из прихожан в Приход церкви Илии Пророка на Пороховых.

28 сентября 2017 года икона поступила в мастерскую кафедры Реставрации и Живописи СПбГХПА им.А.Л.Штигица

5 октября 2017 года икона передана на диплом студентке VI курса, Ивашкевич Веронике, руководитель Большакова А.В. Комплекс проведенных реставрационных мероприятий см. паспорт Ивашкевич В. Протокол реставрационного совета № от 2018 г. Проведены следующие реставрационные мероприятия: восполнены утраты основы, подклеен подвижный отщеп основы, укреплен грунт с красочным слоем, подведен реставрационный грунт, выполнено частичное раскрытие в верхней трети иконы.

В 2018 г. икона передана в реставрацию студентке I курса магистратуры Сквородниковой Е. В., руководитель Большакова А. В.

VI. СОСТОЯНИЕ ПАМЯТНИКА ПРИ ПОСТУПЛЕНИИ В РЕСТАВРАЦИЮ

а) по визуальным наблюдениям:

I. Тыльная сторона.

Щит иконы состоит из одной цельной доски выгнутой формы.

Основа - дерево.

Вся доска пропитана покрывным веществом темно-коричневого цвета.

Шпонки:

Тип шпонок: врезные, встречные, параллельные, трапециевидные, фигурные.

Верхняя шпонка отсутствует.

Размеры поперечного паза доски на месте отсутствующей шпонки: длина - 47,5 см, внутренний паз - 3,6 см, внешний паз - 4,5 см.

Нижняя шпонка сидит подвижно. Выполнена в виде конуса с сужением в сторону глухого паза, выходит за край боковой стороны на 5 см. Размер шпонки: длина - 50 см, оголовок - 4 см, пята - 4,5 см

Над верхним пазом вбиты два железных гвоздя на расстоянии 19,5 см друг от друга.

Утраты основы:

- 1) в левой верхней части доски трещина от верхнего края доски до паза верхней шпонки (12 см)
- 2) в центральной верхней части доски трещина (13см)
- 3) по всей поверхности щита иконы имеются незначительные трещины вдоль волокон древесины, преимущественно в верхней и нижней части.
- 4) по всей поверхности тыльной стороны иконы присутствуют царапины - следы столярных инструментов.
- 5) края и углы щита иконы имеют незначительные потертости.

Затеки:

В отверстии верхнего паза доски присутствуют следы смолы.

Под верхним пазом наблюдается подтек смолы (6 см)

Надписи:

Бумажная наклейки на тыльной стороне щита иконы.

№	место	надпись	размер	материал, инструмент
1.	Верхний левый угол, над шпонкой			Печать черной краской, бумага, скотч.

II. Торцы и боковые стороны.

Верхний торец:

Просматривается выраженная фактура бороздок годовичных колец.

Справа просматривается сквозная трещина основы, идущая по косой вправо и с выходом на лицевую сторону.

Нижний торец:

Просматривается выраженная фактура бороздок годовичных колец.

Слева имеется трещина с тыльной стороны, возникшая в результате ссыхания досок.

Левая боковая сторона:

Сверху – вниз, с лицевой стороны, мазки тёмно-коричневой краски записи, которой закрашивали утраты грунта по краям лицевой стороны. Верхний и нижний края основы окатаны, в них просматривается более светлая древесина.

Правая боковая сторона:

В верхней части основы просматривается глубокая трещина, идущая от верхнего торца и заканчивающаяся под пазом (ближе к лицевой стороне) верхней шпонки. Ширина распада трещины (0,2 см). Фрагмент основы в этом месте раскола древесины неподвижен.

Утраты основы:

У верхнего паза шпонки, размером: (3,1х 2,2 см).

В середине – скол, размером: (5,2х0,5 см).

В местах утрат основы просматривается светлая древесина. Также, как и на левой боковой стороне, сверху – вниз, с лицевой стороны, мазки темно-коричневой краски записи, которой закрашивали утраты грунта по краям лицевой стороны.

III. Лицевая сторона.

Икона без ковчега.

Утраты основы:

С правой стороны ближе к центру по периметру имеется скол размером 5x0,4 см. Также вмятина наблюдается у левого края возле нижней шпонки, На углу лицевой стороны с выходом на левую лицевую сторону имеется вмятина длиной 3 см. На левой надписи просматривается ссохший сучок диаметром 2 см. В середине изображения хитона рядом со свитком выступает сучок диаметром 1 см, образовавшийся в результате усыхания древесины. Все углы окатаны.

Паволока:

В верхнем правом углу просматривается паволока. Прямое плетение, цвет светло-серый. Количество нитей на 1 см² : 15 по горизонтали, 13 по вертикали.

Грунт:

Связь грунта с основой удовлетворительная. Грунт толщиной от 0,1 см до 0,2 см лежит тонким слоем по всей поверхности иконы.

Места обнажения грунта:

Левый край сверху вниз

а) верхний левый угол 6,2 x 2,1 см

б) 1x0,7 см

в) 22x0,4 см

г) 0,7x0,2 см

д) 1,5x0,5 см

е) 0,7x0,2 см

ж) 1x0,6 см

з) 1,6x0,7 см

Центр левой половины сверху вниз:

На фоне милоти (мантии) , хитоне и поземе, максимальной длиной 105 x 4 см

В центральной части с верхнего края с выходом на изображение бороды Пророка

а) 5,2x0,2 см

б) 3,5x0,2 см

в) 5x0,2 см

Верхний край слева направо:

а) 6x0,4 см

б) 6,4x0,7 см

в) 1x0,5 см

г) 2x0,5 см

д) 0,4x0,4 см

е) 1,1x0,4 см

По всему верхнему краю сверху вниз:

а) 17,5x2,5 см

б) 5,2x0,2 см

в) 3x0,4 см

г) 0,6x0,3 см

- д) 5,3x0,6 см
- е) 0,5x0,3 см
- ж) 5x0,8 см
- з) 4,5x0,1 см
- и) 3x0,2 см
- к) 0,6x0,2 см

По всему нижнему краю слева направо:

- а) 0,6x0,6 см
- б) 17,1x0,9 см
- в) 3,3x0,5 см
- г) 7,5x1,1 см

Вокруг грунта по красочному слою обмазано краской, на фоне и одеждах - темной красно-коричневой, на золотом фоне - охристо-золотистой.

Красочный слой:

Смешанная техника.

Цвета красочного слоя:

Все поля, позем и фон цвета умбры жженой. Второй цвет фона - позолоченный. Надписи: красновато-коричневый теплый цвет. Мантия: светло-коричневая с белильными движками на складках. мех: черный с белильными линиями по направлению ворсинок меха. Завязанный плат на шее: белый с зелеными глауконитовыми линиями, формирующими складки. Свиток - белила, надпись - черная краска. Хитон: умбра (глауконит) с белильными линиями, детализирующими складки одежд. Личное письмо, волосы и борода: санкирь коричнево-зеленого цвета с белильными пробелами волос на голове и бороде. Вохрения: охра красная с пробелами.

Утраты красочного слоя соответствуют местам обнажения грунта.

Утраты красочного слоя до грунта:

На изображении левой руки:

- а) 2,4x0,2 см
- б) 1,3x0,2 см

Жесткий, крупносетчатый кракелюр.

Потертости красочного слоя наблюдаются на завязанном платке и на краях кракелюров.

Лаковая пленка:

Сильно потемневшая от времени до темно-коричневого цвета олифа лежит неравномерным слоем по всей поверхности. На изображении хитона Святого Пророка Илии олифа, возможно, разложилась - лежит белесым слоем.

Утраты лаковой пленки соответствуют утратам красочного слоя.

На изображении свитка:

- а) 5,2x0,3 см
- б) 13,5 см - длина царапины на изображении свитка и хитона.

В нижней второй части иконы наблюдаются механические повреждения (царапины) олифы.

У подола хитона, возле левой ноги - затёк блестящего масляного лака 6,5x0,8 см.

Предыдущая реставрация:

Очищена и обеспылена тыльная сторона.

Проведено укрепление грунта и красочного слоя.

Описанные выше обнаженные участки грунта-подведенный реставрационный грунт. Грунт затонирован в серо-умбристый цвет, светлый тон.

На участке в правой верхней части с изображением фона, надписи и руки р-р 16,5x25 см - проведены реставрационные мероприятия по удалению записи, утоньшению лаковой пленки, оставлены два контрольных участка и надпись на записи. Поверхность притерта даммарным лаком с пиненом.

Сильная потертость авторской живописи на фоне по внутреннему периметру “венетианского проема”.

Выявленный цвет авторской живописи на отреставрированном участке: поля черные с белой границей по краю “венетианского проема”, фон голубого цвета с зеленым оттенком, мантия красного цвета с белильными движками на складках, мех изумрудный с белыми и черными ворсинками, хитон умбристый с белильными линиями, личное-оливковая санкирь, света розовато-охристые с плавными переходами.

Частично открытая авторская надпись черного цвета, лежит шире и выше надписи на записи.

По периметру за пределами участка следы от реставрационного лака с пиненом.

б) по данным лабораторных исследований

№ п.п.	Цель и вид исследования	Описание и результат исследования	Место хранения, № и дата заключения	Исполнитель, должность (Ф.И.О)
1.	2.	3.	4.	5.
1.	Исследование в REN-лучах	<p>Исследование в REN-лучах показало:</p> <p>1) в основе, на верхнем поле просматриваются 2 сучка в продольном распиле, на правом поле внизу 1 продольный распил сучка. В основе также просматривается структура древесины – вертикальные линии годичных колец.</p> <p>2) паволока прямого плетения. Положена частично, внизу по стыку досок; по верхнему и нижнему полю разными кусками прямоугольной формы. Прямоугольная форма паволоки положена по диагонали на нимбе справа и на правом фоне.</p> <p>3) в грунте –верху на правом поле просматривается фрагмент грунта с разнохарактерным кракелюром. Возможно, в этом месте он отходил от основы и был укреплен предыдущим реставратором. Хорошо просматривается графья фигуры, детализирующей основные детали и складки одежд.</p> <p>4) красочный слой – просматривается белильный контур, нечитаемый под записью. Он разделяет изображаемые поля с фоном. Вверху идёт в форме «венцианского окна». Также просматривается в контуре нимба. На свитке просматривается</p>	СПГХПА им. Штиглица, кафедра Живописи и реставрации. 21.11.17	ЛЭТИ, кафедра Электронных приборов и устройств. профессор Грязнов А.Ю. Руководитель: доцент Большакова А.В. Исполнитель: студент II(М)курса Сковородникова Е.В.

		<p>неравномерное пастозное наложение белильной краски – техника исполнения работы художника.</p> <p>5) утраты красочного слоя (нечитаемые под слоем записи): а) просматриваются на изображении кисти руки, держащей свиток. б) многочисленные осыпи красочного слоя просматриваются на белильных разделках хитона изображаемого Святого Пророка Илии.</p>		
2.	Исследование в отраженных ИК-лучах (после удаления записи)	Исследования в отраженных ИК-лучах выявили четкие контуры авторской надписи, лежащей выше надписи в сое записи и шире по всему фону слева-направо	СПГХПА им. Штиглица, кафедра Живописи и реставрации. 17.11.2019	СПГХПА им. Штиглица, кафедра Живописи и реставрации. Руководитель: доцент Большакова А.В. Исполнитель: студент II(М)курса Сквородникова Е.В.
3.	Исследование в свете видимой УФ люминесценции (после удаления записи)	1). Потертости лаковой пленки после удаления записи на фоне и нимбе, неравномерный слой. 2). Ярко выраженный более плотный, с видимыми сгустками, неравномерный слой по периметру бывшей записи внутри “венерианского према”.	СПГХПА им. Штиглица, кафедра Живописи и реставрации. 17.11.2019	СПГХПА им. Штиглица, кафедра Живописи и реставрации Руководитель: доцент Большакова А.В. Исполнитель: студент II(М)курса Сквородникова Е.В.
4.	Исследование микрошурфами	№1. На нимбе над головой Пророка. Стратиграфия выявленных слоев: 1.Слой лака. 2.Слой записи сусального золота. 3.Слой записи зелено	СПГХПА им. Штиглица, кафедра Живописи и реставрации. 14.12.2018	СПГХПА им. Штиглица, кафедра Живописи и реставрации Руководитель: доцент Большакова А.В. Исполнитель:

		голубого цвета (подложка под золото). 4.Слой авторского лака. 5.Авторский красочный слой голубого цвета с зеленым оттенком.		студент II(М)курса Сковородникова Е.В.
5.	Микрохимическое исследование качественного состава минеральных пигментов и органических связующих образцов живописи и грунта.	<p>1). Стратиграфия образцов (нумерация слоев проводится от основы) 1.Образец.№1. С изображения фона с текстом. 5.Слой потемневшей олифы, возможно, с органическим пигментом типа коричневой Ван-Дейка. 4.Слой желто-зеленого цвета - аурипигмент (?) Масло. 3.Слой олифы. 2. Слой голубого цвета с зеленым оттенком - ультрамарин, охра и свинцовые белила. Масло. 1.Грунт - мел, гипс и животный клей.</p> <p>2). Хим. исследования см. реставрационный паспорт Ивашкевич В., руководитель Большакова А. В., протокол рест. совета № 2018 г. Стратиграфия образцов (нумерация слоев проводится от основы). 1.Образец.№1 <u>С изображения хитона Пророка Или.</u> Следы укрепления воском. 3. Слой олифы. 2.Красочный слой коричневого цвета - умбра, темпера. 1. Грунт состоит из гипса с примесью мела и животного клея.</p>	<p>СПГХПА им. Штиглица, кафедра Живописи и реставрации. 2.02.2019</p> <p>СПГХПА им. Штиглица, кафедра Живописи и реставрации. 02.11.17</p>	<p>Саватеева Е.М. С.н.с. ХБИГРМ</p> <p>Саватеева Е.М. С.н.с. ХБИГРМ</p>

		<p>Вероятно грунт был укреплен яичной эмульсией и воском. Грунт слабо набухает в воде.</p> <p>2. Образец №2 <u>С левого фона с надписью.</u> 5. Слой сусального золота на масляном лаке. Следы укрепления воском. 4. Слой зеленовато-голубого цвета - ультрамарин? охра и свинцовые белила. (запись?) 3. Слой олифы. 2. Красочный слой светло-голубого цвета - смальта?, темпера. Слой животного клея. 1. Грунт состоит из гипса с примесью мела и животного клея. Вероятно он был укреплен яичной эмульсией и воском.</p> <p>3. Образец №3 <u>С изображения волос Пророка Илии.</u> Следы укрепления воском. 3. Слой олифы. 2. Красочный слой светло-голубого цвета - смальта, темпера. 1. Грунт состоит из гипса с примесью мела и животного клея. Вероятно, грунт был укреплен яичной эмульсией и воском.</p> <p>4. Образец №4 <u>С изображения гиматия Пророка Илии.</u></p>		
--	--	--	--	--

		<p>4. Слой воска. 3. Слой олифы. 2. Красочный слой красного цвета - киноварь, темпера. 1. Грунт состоит из гипса с примесью мела и животного клея. Вероятно, он был укреплен яичной эмульсией и воском.</p>		
--	--	---	--	--

в) общее заключение о состоянии памятника:

Состоит из одной доски, одна шпонка утрачена. Мелкие сколы и утраты древесины. Имеется одна наклейка с инвентарным номером.

Икона без ковчега. Подведен реставрационный грунт. Связь грунта с основой удовлетворительная. Связь красочного слоя с грунтом так же удовлетворительная. Поля и позем находятся под слоем записи. Фон покрыт поновительским сусальным золотом. Фигура изображаемого Святого Пророка Илии находится под неравномерным слоем потемневшего от времени лака и исказившего авторские цвета красочного слоя. Имеется участок с ранее проведенными реставрационными мероприятиями.

« 23 » марта 2019 г.

Студентка II (м) курса Сковородникова Е. В.

VII. ПРОГРАММА ПРОВЕДЕНИЯ РАБОТ И ЕЕ ОБОСНОВАНИЕ

а) Состав и последовательность реставрационных мероприятий:

- Отработать методику удаления записи на заданном участке.
- Удалить запись на заданном участке.
- Утоньшить и выровнять авторскую лаковую пленку на заданном участке.
- Сделать тонировки акварельными красками «Санкт-Петербург»: на раскрытом участке в тон и цвет авторской живописи.
- Покрывать икону реставрационным лаком даммарный лак + пинен (1:3).

б) Особые условия:

Заданный участок-верхняя треть иконы 53,5x46 см.

Работу вести под микроскопом МС-2 zoom.

Программа утверждена

« 24 » октября 2018 г.

_____ подпись

VIII. ИЗМЕНЕНИЯ ПРОГРАММЫ И ИХ ОБОСНОВАНИЯ

Изменения программы утверждены

« » г.

_____ подпись

IX. ПРОВЕДЕНИЕ РЕСТАВРАЦИОННЫХ МЕРОПРИЯТИЙ

№ пп.	Описание операций с указанием метода, технологии, рецептур, материалов и инструментов, выполнения сопровождающих иллюстративных материалов	Даты начала и окончания операции	Подписи руководителя и исполнителя работ
1.	2.	3.	4.
<p>1.</p> <p>2.</p> <p>3.</p> <p>3.</p>	<p>Фотофиксация произведения до реставрации.</p> <p>Визуальный осмотр. Составление описания сохранности до реставрации.</p> <p>Пробное раскрытие. Для пробного раскрытия и отработки методики был выбран участок в верхней четверти правого края, на изображении полей коричневого цвета. Отработка методики по удалению коричневой записи на поле: Так как удалять запись микроскальпелем «в сухую» без угрозы повреждения красочного слоя не представлялось возможным, отрабатывалась методика по удалению записи: 1) этиловый спирт + пинен (1:3, 1:2, 1:3) – результата нет. 2) димексид (диметилсульфоксид) + пинен (1:2, 1:1). Раствор димексида с пиненом 1:1-удаляется поверхностное загрязнение, запись не реагирует. 3) димексид + этиловый спирт (1:2) - неравномерное набухание записи. 4) димексид + этиловый спирт (1:1) – более равномерное набухание записи. Для улучшения результата на участок с кисти наносится смесь растворителей димексид+этиловый спирт (1:1) с экспозицией на 1,2,3,4,5 минут. Через 5 минут верхний слой записи равномерно набухает и удаляется микроскальпелем. После процесс повторяется до полного удаления коричневой записи. Довыборка производится при помощи микроскальпеля и ватного микротампона, смоченного в растворе этиловый спирт + пинен (1:2).</p> <p>Удаление записи. Было решено удалять запись коричневого цвета по этой отработанной методике. В процессе</p>	<p>28.09.18</p> <p>03.10.18</p> <p>05.10.18</p> <p>07.10.18</p>	<p>Исполнитель: Сковородникова Е.В.</p> <p>Руководитель: Большакова А.В.</p>

	<p>удаления записи поверхность притиралась даммарным лаком с пиненом (1:5) для улучшения оптического восприятия раскрываемой поверхности. Работа ведется под контролем микроскопа (МС-2 zoom). При послойном удалении записи было обнаружено следующее: На изображении поля выявлены слои: 1 слой – неравномерный тонкий потемневший лак с въевшейся грязью. 2 слой – слой записи коричневого цвета 3 слой – неравномерный, плотный, рельефный темно-коричневый авторский лак.</p> <p>4. Расширение участка раскрытия. Раскрытие продолжено вверх и влево, с выходом на позолоченный фон с красной обводкой. На изображении фона выявлены слои: 1 слой - тонкий потемневший лак с въевшейся грязью. 2 слой – запись сусального золота. 3 слой – зелёная запись, возможно это подложка под золочение. 4 слой – авторский лак темно-коричневого цвета.</p> <p>5. Раскрытие на фоне продолжено вверх. В верхней части, справа от нимба, до конца открывается авторская надпись темно-коричневого цвета. Она лежит на (4,3 см) выше надписи в слое записи. И лежит шире - в строчке, по всему авторскому фону. Авторские буквы по размеру меньше букв в слое записи. Авторская лаковая пленка лежит неравномерно, на авторском фоне лежит сгустками.</p> <p>6. Пробная расчистка на нимбе. Методика по удалению поздней записи на нимбе соответствует ранее выбранной методике. Лаковая пленка неравномерная имеются механические повреждения в виде царапин. Контур авторского нимба лежит шире записи и имеет обводку белого цвета.</p> <p>7. Раскрытие продолжено вверх и влево. На полях в верхней части под записью обнаружены мелкие вмятины и утраты живописи до грунта.</p> <p>8. Раскрытие продолжается вниз и влево до границ заданного участка. Запись позолоченного фона перекрывает одежд</p>	<p>20.10.18</p> <p>15.12.18</p> <p>02.02.19</p> <p>10.02.19</p> <p>13.02.19</p> <p>26.02.19</p>	
--	---	---	--

	<p>и волосы Пророка по всему контуру до 5 мм. Расширение участка справа налево и сверху вниз.</p> <p>9. Слева от фигуры выявлена авторская надпись по стилю и местоположению схожая с ранее раскрытой справа. Перпендикулярно надписи выявлены бороздки с осыпями красочно слоя.</p> <p>10. Удаление записи до границ дипломного участка.</p> <p>11. Прослеживается визуальная разница в характеристиках лаковой пленки на полях, фоне и участке между записным и авторским “венцианским проемом”.</p> <ol style="list-style-type: none"> 1. поле-лаковая пленка потертая неравномерная зернистая. 2. фон-лаковая пленка плотная, неравномерная со сгустками и характерным “узором”, повторяющим кракелюр записи. 3. “проем”- слой неравномерный, рельефный с жесткими сгустками и бороздками, визуально плотнее чем на фоне в целом. <p>Утоньшение и выравнивание лаковой пленки.</p> <p>12. Отработка методики. Отработка методики по утоньшению лаковой пленки на полях и фоне. Утоньшение при помощи ящика Петтенкофера, смесь растворителей димексид (диметилсульфоксид) + этиловый спирт (1:1) экспозиция 1,2,3,4 минуты, на 4 минуте – авторский лак размягчается, затем стачивается микроскальпелем. Повтор установки ящика Петтенкофера несколько раз. Довыборка размягченного лака при помощи смеси спирт+ пинен (1:2). На фоне лаковая пленка размягчается плохо, не помогает ни увеличение экспозиции, ни нанесение смеси на участок. Было принято решение о добавлении лавандового масла на основе методик по удалению олифных пленок не поддающихся размягчению органическими растворителями. Методическое пособие “Древнерусское искусство: исследование и реставрация” ВХНРЦ им. академика И. Э. Грабаря, М., 1996 г. Составляется композиция димексид+ лавандовое</p>	<p>15.03.19</p> <p>23.03.19</p> <p>18. 09.19</p> <p>17.11.19</p>	
--	---	--	--

13.	<p>масло (1:1) с добавлением 30% этилового спирта к объему композиции. Ящик Петтенкофера с ранее выбранной смесью ставится на участок с экспозицией 1,2,3,4,5 минут, через 5 минут слой лака набухает и стачивается микроскальпелем. Повтор установки ящика Петтенкофера несколько раз с постепенным уменьшением экспозиции до 2х минут. Довыборка размягченного лака при помощи смеси спирт+ пинен (1:2). Работа ведется под контролем микроскопа (МС-2 zoom).</p>	18.11.19	
14.	<p>Решено утоньшать авторский лак по этой отработанной методике на фоне. На одеждах Пророка экспозиция увеличена до 7 минут.</p> <p>При утоньшении лаковой пленки была выявлена неудовлетворительная связь красочного слоя и грунта на фоне и фрагментарно на одеждах, в связи с чем было принято решение по укреплению красочного слоя и грунта.</p>	21.11.19	
15.	<p>Укрепление красочного слоя с грунтом. На поверхность иконы наносился мягкой беличьей кистью теплый раствор 4% рыбьего клея в дистиллированной воде с добавлением катамина АВ (1% к весу сухого клея) в качестве антисептика. Клей впитывался плохо, поэтому было решено предварительно обработать поверхность этиловым спиртом 70% концентрации для удаления жировой пленки и лучшего проникновения клея. После пропитки спиртом, через 30 минут повторно наносился теплый раствор 2% рыбьего клея и по мере впитывания. По мере работы по укреплению поверхности на укрепленные участки накладывалась профилактическая заклепка на 3% раствор рыбьего клея в дистиллированной воде с добавлением катамина АВ (1% к весу сухого клея) в качестве антисептика. Поверхность разглаживалась фторопластовым шпателем, затем просушивалась теплым утюжком через 4 слоя фильтровальной бумаги. По окончании процесса, был положен груз (мешочек с песком) на толстый слой фильтровальной бумаги на 7 дней. Фильтровальная бумага заменялась каждые 24 часа.</p>		

16.	Снятие проф. заклеек. Удаление заклеек с помощью влажного ватного тампона, круговыми движениями, после чего удалялись остатки клея и поверхность протиралась насухо марлей.	28.11.19	
17.	Утоньшение лаковой пленки по выбранной методике справа налево снизу вверх от нижней границы дипломного участка.	02.12.19	
18.	При утоньшении и выравнивании лаковой пленки на фоне, нимбе и одеждах было выявлено: 1. фон- неудовлетворительная сохранность авторского фона (см. приложение-2, п.1). 2. нимб - потертый слой авторского сусального золота. 3. одежды - рыхлая структура красочного слоя на мехе, "впитавшая" лаковую пленку		
19	Утоньшение лаковой пленки на личном. Решено утоньшать авторский лак по этой отработанной методике на фоне и одеждах. Выявлена хорошая сохранность авторской живописи на лице и волосах, потертости живописи на границе с нимбом. (см. приложение-2, п.3)	16.12.19	
20.	Продолжение утоньшения лаковой пленки до границ $\frac{2}{3}$ дипломного участка.	04.02.20	

Х. ИЛЛЮСТРАТИВНЫЙ МАТЕРИАЛ (фотографии, картограммы, схемы и пр.)

№ пп.	Дата	Наименование иллюстративного материала: характер и условия выполнения	Кол-во	Место хранения и архивный №
1.	2.	3.	4.	5.
1.	28.09.18	Общий вид. Лицевая сторона: 1. До реставрации. В прямых лучах.	1	Архив кафедры РЖ СПГХПА им. А. Л. Штиглица
	17.10.18	2. В процессе удаления записи. В прямых лучах.	1	
	12.03.19	3. В процессе удаления записи. В прямых лучах.	1	
	25.09.19	4. После удаления записи. В прямых лучах.	1	
2.	17. 12.19	5. В процессе раскрытия. В прямых лучах.	1	
	19.03.20	6. В процессе раскрытия. В прямых лучах.	1	
	28.09.18	Фрагмент. Лицевая сторона: 1. До реставрации. В прямых лучах.	1	
	17.10.18	2. В процессе удаления записи. В прямых лучах.	1	
	11.11.18	3. В процессе удаления записи. В прямых лучах.	1	
	12.03.19	4. В процессе удаления записи. В прямых лучах.	1	
3.	25.09.19	5. После удаления записи. В прямых лучах	1	
	30.09.19	6. После удаления записи с пробой на нимбе. В прямых лучах	1	
	17. 12.19	7. В процессе раскрытия. В прямых лучах.	1	
	19.03.20	8. В процессе раскрытия. В прямых лучах.	1	
	28.09.18	Общий вид. Тыльная сторона: 1. В прямых лучах	1	
		2. В косых лучах	1	

Примечание: перечень иллюстраций, группировать по разделам (“до реставрации” – “в процессе реставрации” – “после реставрации”), порядковые номера материалов, включенных в Приложение обвести кружком.

Руководитель работы _____ подпись “_____” _____ 2020 г.

XI. РЕЗУЛЬТАТЫ ПРОВЕДЕННЫХ МЕРОПРИЯТИЙ.

- Отработана методика по удалению записи на заданном участке.
- Удалена запись на заданном участке.
- Утоньшена и выровнена авторская лаковая пленка на 2/3 заданного участка

Руководитель работы _____ подпись

“ ____ ” _____ 2020 г.

XII. ЗАКЛЮЧЕНИЕ РЕСТАВРАЦИОННОГО СОВЕТА (выписка из протокола)

наименование организации, № и дата протокола

Протокол № от “ ____ ” _____ 2020 г.

XIII. РЕКОМЕНДАЦИИ ПО УСЛОВИЯМ ХРАНЕНИЯ ПАМЯТНИКА.

Экспонат хранить в условиях стабильного климата при температуре воздуха 18-20 t° и относительной влажности 55% +/- 5%

Руководитель работы _____ подпись

“ ____ ” _____ 2020 г.

XIV. ПРИЛОЖЕНИЯ К ПАСПОРТУ (иллюстрации, акты, схемы и т. п.)

- 1) Альбом-1 с фотографиями. Общий вид. Лицевая сторона.
- 2) Альбом-2 с фотографиями. Фрагмент. Лицевая сторона.
- 3) Альбом-3 с фотографиями. Общий вид. Тыльная сторона.
- 4) Приложение-1 Исследования.
- 5) Приложение-2 Исследования.

После реставрации памятник передан

Копия паспорта в 2-х экз.

Переданы в

ИСПОЛНИТЕЛИ РАБОТ:

Руководитель организации: зав. кафедрой РЖ профессор Злобин А.К.

_____ подпись

Руководитель работы: доцент Большакова А.В.

_____ подпись

Реставраторы и другие

исполнители: студентка II (М) курса Сковородникова Е.В.

_____ подпись

М. П.

ф., и., о., квалификация, должность, подпись

НАБЛЮДЕНИЯ ЗА СОСТОЯНИЕМ ПАМЯТНИКА ПОСЛЕ РЕСТАВРАЦИИ

Дата осмотра	Состояние памятника	Должность, ф., и., о.

Икона “Святой Пророк Илия”

Автор: н. х.

Время создания: XIX в.

Материал, основа: дерево, паволока, грунт.

Техника исполнения: смешанная техника, золочение.

Размеры: 54x124x2,5 см.

Место хранения: Церковь Пророка Илии на Пороховых, СПб.

Инв. № ИН-559



ПРИЛОЖЕНИЕ К ПАСПОРТУ РЕСТАВРАЦИИ-1 ИССЛЕДОВАНИЯ

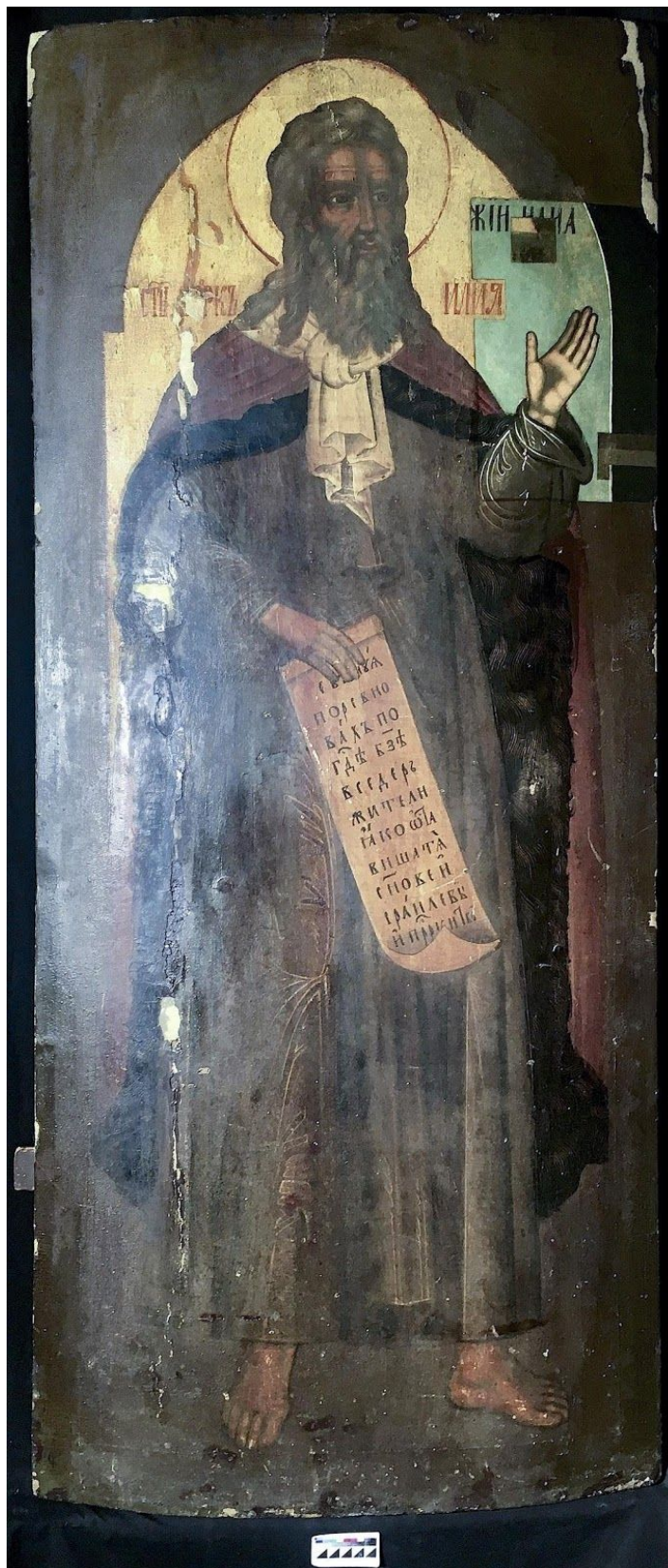
1. Рентгенографические исследования
2. Оптико-физические исследования (ИК, УФ)
3. Макросъемка под микроскопом МС-2 zoom
4. Химические исследования

Задачи исследований:

Изучить структуру произведения.

Инструментарий:

1. Для исследований в REN-лучах использовался микрофокусный рентгеновский аппарат «Пардус-Р», отечественного производства.
2. Для исследований в отраженных ИК-лучах использовалась цифровая камера DSC-H5 со светофильтром 950 нм, в спектре ближнего инфракрасного излучения IR-A — 700-1400 нм. Полученные изображения были откорректированы графическим редактором Adobe Photoshop CC 2018.
3. Для исследований в свете видимой УФ люминесценции использовались софиты BLACKGUNUV-Spot, фирмы EVROlite, зеркальная фотокамера NikonD5100. Полученные изображения были откорректированы графическим редактором Adobe Photoshop CC 2018.
4. Изображения с обозначением утрат и указанием выявленных деталей были обработаны в компьютерной программе Adobe Photoshop CC 2018.



До реставрации.



Рентгенограмма.

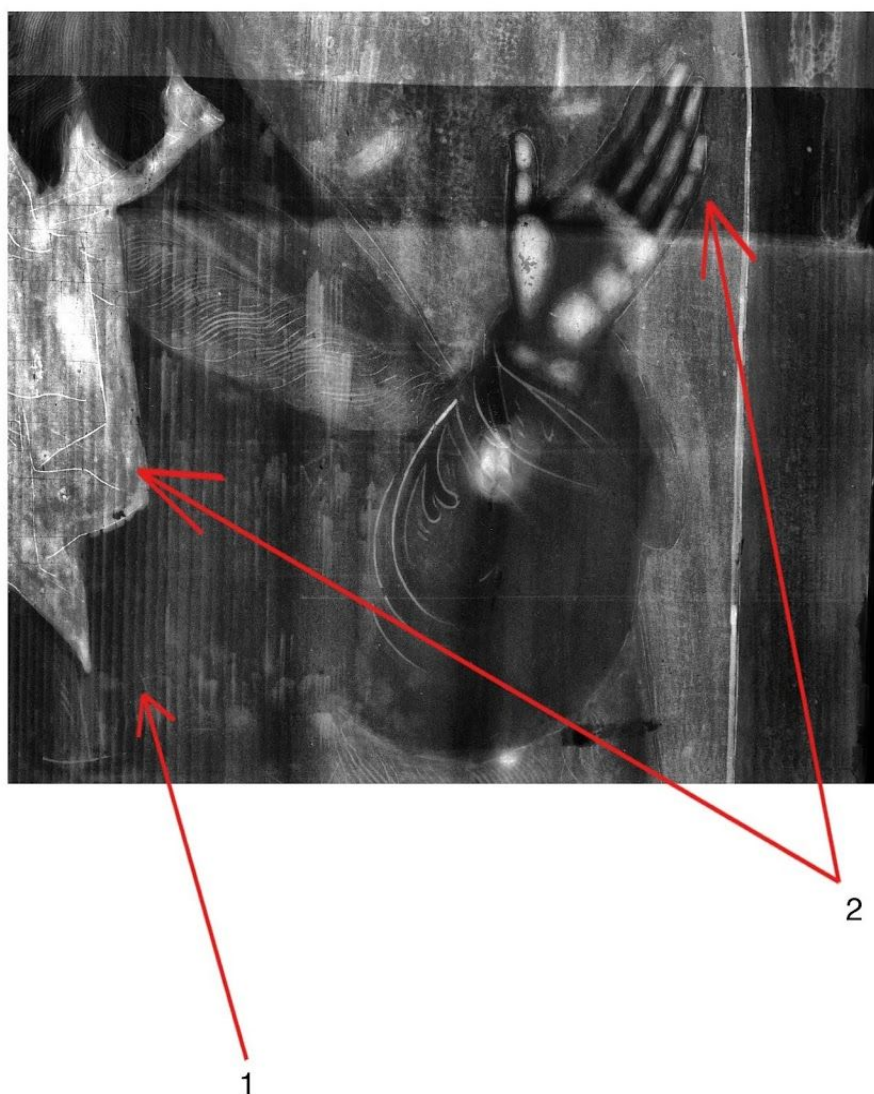
№1. Исследование в REN-лучах показало:

Основа

В основе просматривается структура древесины- вертикальные кольца годичных колец (1).

Грунт

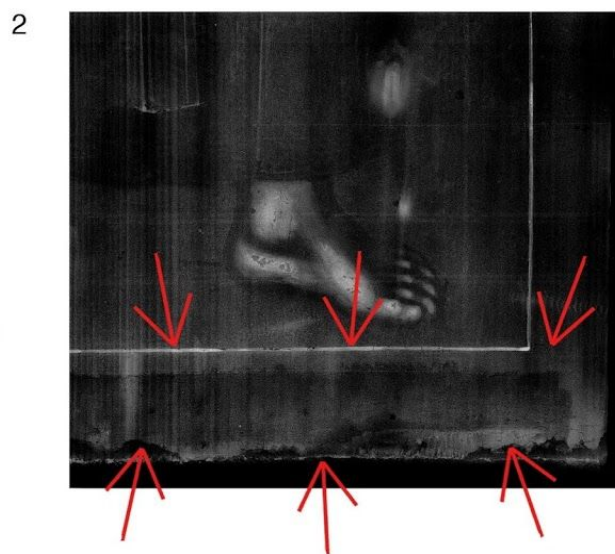
Хорошо просматривается графья фигуры, детализирующая основные детали и складки одежды (2).



Паволока

Прямого плетения. Положена частично по верхнему и нижнему полю разными кусками прямоугольной формы (Рис.2).

Прямоугольная форма паволоки положена по диагонали на правом фоне (Рис.1)



Красочный слой

См. паспорт Ивашкевич В. Протокол реставрационного совета № от 2018г.:

*Просматривается белильный контур в форме «венецианского проема», нечитаемый под записью. Он разделяет изображаемые поля с фоном. Также просматривается контур нимба, лежащий шире записного.

Это подтвердилось в процессе удаления записи

Наложение прозрачного слоя рентгена на фотографию в процессе удаления поздней записи (1,2,3).



Утраты красочного слоя (нечитаемые под слоем записи)

- 1) просматриваются на изображении кисти руки, держащей свиток
- 2) осыпи на белильных разделках хитона Святого Пророка Илии



1

2



На свитке просматривается неравномерное пастозное наложение белильной краски-техника исполнения работы художника.(Рис.2)



1



2

Исследование иконы “Святой Пророк Илия”, XIX век,
в отраженных ИК-лучах

№2. Исследование в ИК-лучах показало:

См. паспорт Ивашкевич В. Протокол реставрационного совета № от 2018г.:

*В результате исследования были выявлены авторские буквы на правом и левом фонах (в “венцианском проеме”). Они расположены выше поновителькой надписи и лежат шире по всей строке.

Это подтвердилось после удаления записи.

Исследования в отраженных ИК-лучах после удаления записи выявили четкие контуры авторской надписи, лежащей выше надписи в сое записи и шире по всему фону слева-направо (1)



Исследование иконы “Святой Пророк Илия”, XIX век,
в отраженных УФ-лучах

№3. Исследование в УФ-лучах показало:

См. паспорт Ивашкевич В. Протокол реставрационного совета № от 2018г.:

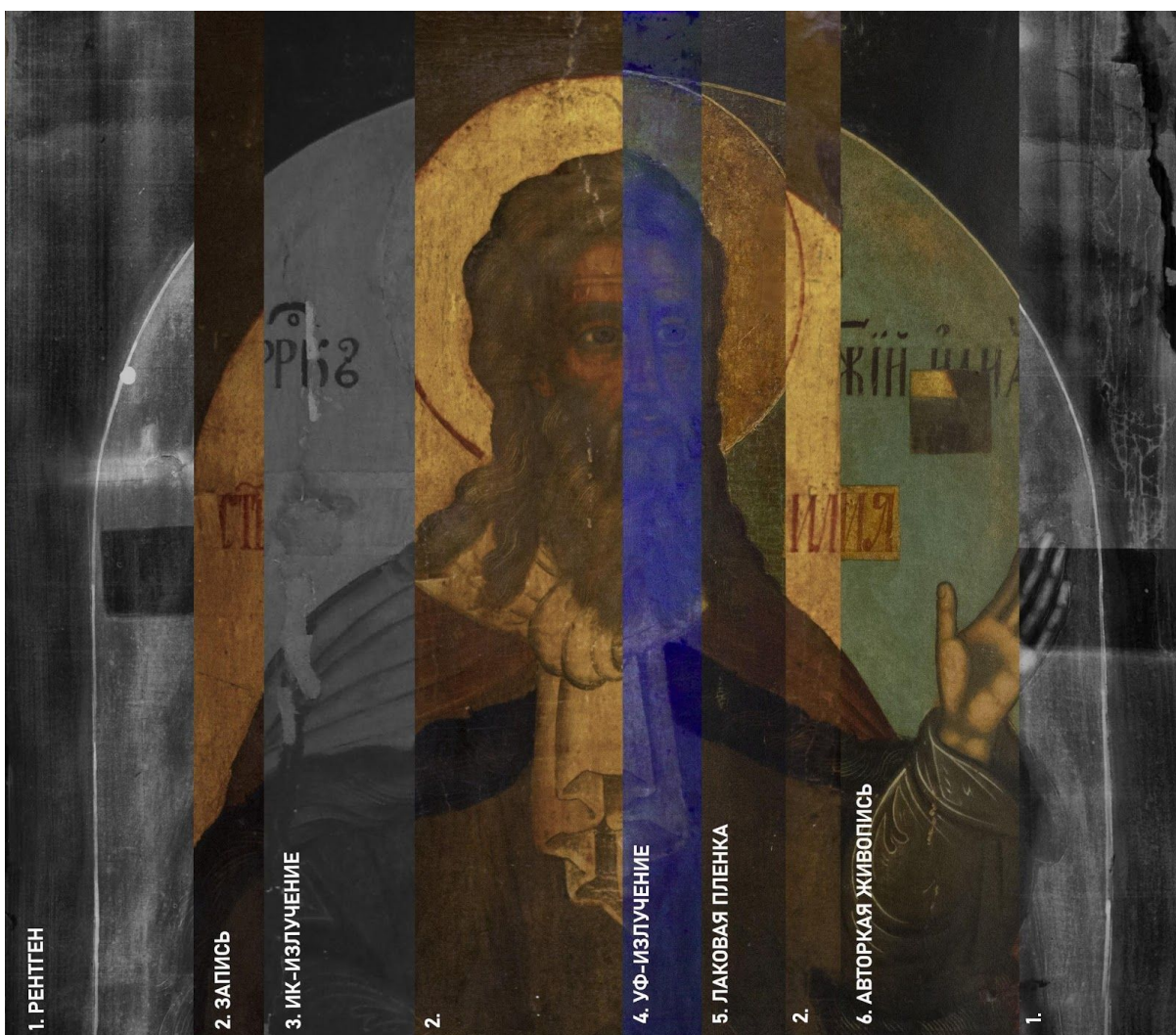
*В свете видимой УФ люминесценции наблюдается неравномерное свечение: на иконе лаковая пленка лежит неравномерным слоем. Видны сгустки лаковой пленки со стойкими поверхностными загрязнениями. Потертости лаковой пленки в нижней части иконы. Лак отсутствует на местах утрат грунта с красочным слоем и на местах поновлений коричневой краски.

Исследования в отраженных УФ-лучах после удаления записи:



1. Потертости лаковой пленки после удаления записи на фоне и нимбе, неравномерный слой.
2. Ярко выраженный более плотный, с видимыми сгустками, неравномерный слой по периметру бывшей записи внутри “венерианского према”.

Наглядное изображение с наложением рентгена, оптических исследований и фрагментов до и в процессе реставрации:



1. Рентген
2. Запись
3. ИК-излучение после удаления записи
4. УФ-излучение после удаления записи
5. Изображение под лаковой пленкой
6. Изображение после утоньшения лаковой пленки

Исследование иконы “Святой Пророк Илия”, XIX век,

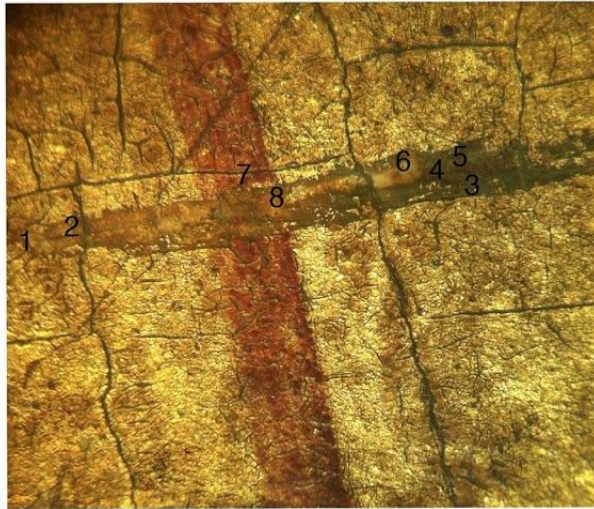
№4. Макросъемка под микроскопом МС-2 zoom

Схема обозначения микрошурфов



1. Микрошурф, показывающий авторскую обводку нимба белого цвета (6), лежащую на 0,3 см шире поновительской обводки нимба (7)

Под слоем матового, тусклого сусального золота с мелкосетчатым кракелюром просматривается блестящее авторское золото нимба (8).



Стратиграфия выявленных слоев:

- 1.Слой лака
- 2.Слой записи сусального золота
- 3.Слой записи зелено голубого цвета (подложка под золото)
- 4.Слой авторского лака
- 5 .Авторский красочный слой фисташкового цвета

Химические исследования.

*См. реставрационный паспорт Ивашкевич В., руководитель
Большакова А. В., протокол рест. совета № 2018 г.
химические исследования 02.11. 2017 г., исполнитель: Саватеева Е.М. С.н.с.
ХБИГРМ

Стратиграфия образцов (нумерация слоев проводится от основы)

1.Образец№1. С изображения хитона Пророка Илии.

Следы укрепления воском.

3. Слой олифы.

2.Красочный слой коричневого цвета - умбра, темпера.

1. Грунт состоит из гипса с примесью мела и животного клея. Вероятно грунт был укреплен яичной эмульсией и воском. Грунт слабо набухает в воде.

2. Образец№2. С левого фона с надписью.

5. Слой сусального золота на масляном лаке. Следы укрепления воском.

4.Слой зеленовато-голубого цвета - ультрамарин? охра и свинцовые белила.(запись?)

3. Слой олифы.

2.Красочный слой светло-голубого цвета - смальта?, темпера. Слой животного клея.

1. Грунт состоит из гипса с примесью мела и животного клея. Вероятно он был укреплен яичной эмульсией и воском.

3. Образец№3. С изображения волос Пророка Илии.

Следы укрепления воском.

3. Слой олифы.

2.Красочный слой светло-голубого цвета - смальта, темпера.

1. Грунт состоит из гипса с примесью мела и животного клея. Вероятно, грунт был укреплен яичной эмульсией и воском.

4. Образец№4. С изображения гиматия Пророка Илии.

4. Слой воска.

3. Слой олифы.

2.Красочный слой красного цвета - киноварь, темпера.

1. Грунт состоит из гипса с примесью мела и животного клея. Вероятно, он был укреплен яичной эмульсией и воском.

№5. Химические исследования.



Экспертное заключение.

Дипломная работа студентки 6 курса
Художественно-промышленной академии
им. А.Л. Штиглица Елены Сквородниковой.

Произведение: «Святой пророк Илия».

Время создания: конец 18 нач.19века.

Руководитель: Большакова А.В.

Места отбора образцов указаны на фотографии фрагмента иконы.

В данной работе для анализа живописи исследовались следующие технологические характеристики:

качественный состав минеральных пигментов и органических связующих образцов живописи и грунта.

Для анализа были использованы следующие методы исследования:

А.Микроскопия в отраженном неполяризованном свете (МБС-10, увеличение 10-100);

В.Микроскопия в проходящем поляризованном свете (Полам, увеличение-до800);

С.Микрохимия.

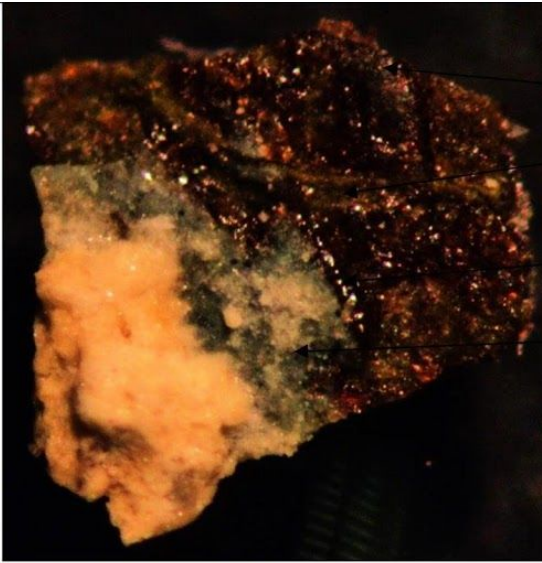
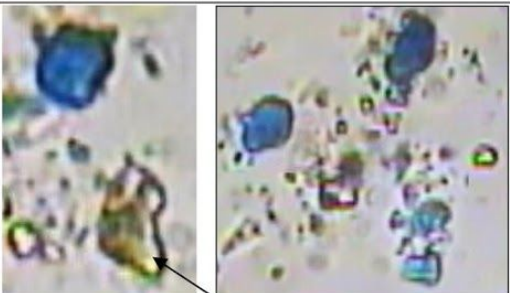

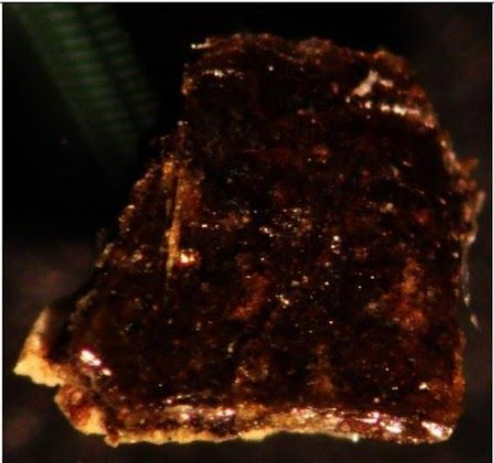
Д.Гистохимия.

Результаты исследования.

Стратиграфия образцов (нумерация слоев проводится от основы).

1.Образец№1. С изображения фона с текстом.



	<p>5.Слой потемневшей олифы, возможно, с органическим пигментом типа коричневой Ван-Дейка.</p> <p>4.Слой желто-зеленого цвета - аурипигмент? Масло.</p> <p>3.Слой олифы.</p> <p>2. Слой голубого цвета с зеленым оттенком - ультрамарин, охра и свинцовые белила. Масло.</p> <p>1.Грунт - мел, гипс и животный клей.</p>
 <p>Ультрамарин и аурипигмент.</p>	 <p>Ультрамарин в светлом и темном поле поляризационного микроскопа.</p>
	<p>Поверхностное покрытие. Слой потемневшей олифы, возможно, с органическим пигментом типа коричневой Ван-Дейка.</p>

Ведущий специалист ХБИ ГРМ Саватеева Е.М.

На основе химических исследований выявивших в составе авторской живописи темперу (паспорт Ивашкевич В.) и масло, можно сделать вывод о смешанной технике живописи.

На основе химических исследований выявивших в составе авторской живописи ультрамарин и его изображение в поле поляризационного микроскопа по внешнему виду соответствующий ультрамарину искусственному, появившемуся в 1827 г., можно сделать вывод о времени создания иконы после 1827 г.

“Под микроскопом натуральный и искусственный ультрамарины отчетливо различаются: первый имеет угловатые кристаллы разнообразной формы , а второй-мелкие округлые зерна”.¹

¹ А. И. Косолапов. “Естественнонаучные методы в экспертизе произведений искусства” Государственный Эрмитаж, СПб, 2015.

Заключение.

- Исследование в REN-лучах показало:

- 1) в основе, на верхнем поле просматриваются 2 сучка в продольном распиле, на правом поле внизу 1 продольный распил сучка. В основе также просматривается структура древесины – вертикальные линии годовичных колец.
- 2) паволока прямого плетения. Положена частично, внизу по стыку досок; по верхнему и нижнему полю разными кусками прямоугольной формы. Прямоугольная форма паволоки положена по диагонали на нимбе справа и на правом фоне.
- 3) в грунте – вверху на правом поле просматривается фрагмент грунта с разнохарактерным кракелюром. Возможно, в этом месте он отходил от основы и был укреплен предыдущим реставратором. Хорошо просматривается графья фигуры, детализирующей основные детали и складки одежд.
- 4) красочный слой – просматривается белильный контур, нечитаемый под записью. Он разделяет изображаемые поля с фоном. Вверху идёт в форме «венецианского окна». Также просматривается в контуре нимба. На свитке просматривается неравномерное пастозное наложение белильной краски – техника исполнения работы художника.
- 5) утраты красочного слоя (не читаемые под слоем записи) : а) просматриваются на изображении кисти руки, держащей свиток. б) многочисленные осыпи красочного слоя.

- Исследования в отраженных ИК-лучах после удаления записи выявили четкие контуры авторской надписи, лежащей выше надписи в слое записи и шире по всему фону слева-направо.
- Исследования в отраженных УФ-лучах после удаления записи показало:

- 1) Потертости лаковой пленки после удаления записи на фоне и нимбе, неравномерный слой.
- 2) Ярко выраженный более плотный, с видимыми сгустками, неравномерный слой по периметру бывшей записи внутри «венецианского према».

- Исследование микрошурфами:

На изображении фона справа, с заходом на нимб обнаружены следующие слои:

- 1) слой лака;
- 2) слой записи сусального золота;
- 3) слой записи зелёно-голубого цвета (? подложка под золото)
- 4) слой авторского лака;
- 5) авторский красочный слой фисташкового цвета.

Под поновительской обводкой нимба (красного цвета) просматривается авторская обводка нимба белого цвета. Он лежит шире на 0,3 см. Под

поновительским нимбом (матовое, тусклое сусальное золото с мелкосетчатым кракелюром) просматривается блестящее авторское золото нимба.

- Лабораторно-химические исследования:

Результаты исследования.

Стратиграфия образцов (нумерация слоев проводится от основы).

1. Образец №1. С изображения фона с текстом.

5) Слой потемневшей олифы, возможно, с органическим пигментом типа коричневой Ван-Дейка.

4) Слой желто-зеленого цвета - аурипигмент? Масло.

3) Слой олифы.

2) Слой голубого цвета с зеленым оттенком - ультрамарин, охра и свинцовые белила. Масло.

1) Грунт - мел, гипс и животный клей.

На основе химических исследований можно скорректировать технику живописи и дату создания XIX в. (после 1827 г.)

На фоне и на нимбе лежит один слой записи. Между записью и авторским красочным слоем лежит - в пределах записи золотом, или неравномерно выступающий за эти границы - слой зеленого цвета, Под записью и подложкой лежит слой жесткого, неравномерного рельефного лака. Личное и одежды авторские, на них лежит плотный, неравномерный, потемневший лак со сгустками и въевшейся грязью.

Икона “Святой Пророк Илия”

Автор: н. х.

Время создания: XIX в.

Материал, основа: дерево, паволока, грунт.

Техника исполнения: смешанная техника, золочение.

Размеры: 54x124x2,5 см.

Место хранения: Церковь Пророка Илии на Пороховых, СПб.

Инв. № ИИ-559



ПРИЛОЖЕНИЕ К ПАСПОРТУ РЕСТАВРАЦИИ-2 ИССЛЕДОВАНИЯ

Дополнительные фотоматериалы и исследования,
проведенные в процессе раскрытия иконы.

Задачи исследований:

Изучить структуру произведения.

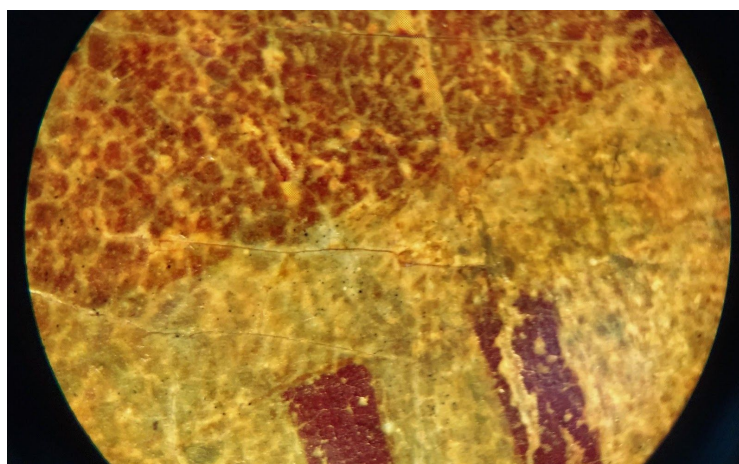
Инструментарий:

1. Фотоаппарат Canon EOS 550D, объектив 50мм.
2. Микроскоп МС-2 zoom
3. Изображения с указанием выявленных деталей были обработаны в компьютерной программе Adobe Photoshop CC 2018

№1. Проба послойного утоньшения лаковой пленки на участке под записью умбристого цвета между границей авторского “венерианского проема” и записью золотом.



Фото в микроскоп MC-2 zoom (ув.1,5):



Лаковая пленка жесткая, сгребившаяся, неравномерная, присутствуют рельефные сгустки.

Просматривается плохая сохранность и/или обесцвечивание авторской живописи. Химические исследования выявили ультрамарин и масло, в качестве связующего, в авторском слое и запись с пигментом Ван-Дик, что может говорить об “ультрамариновой болезни”- взаимодействии ультрамарина с маслом с большим кислотным числом, в результате которой происходит изменение внешнего вида красок, которые становятся мутными, серыми, бесцветными. Также взаимодействие ультрамарина с большинством земляных красок (охра, умбра, марс, Ван-Дик) вызывает высветление красок.

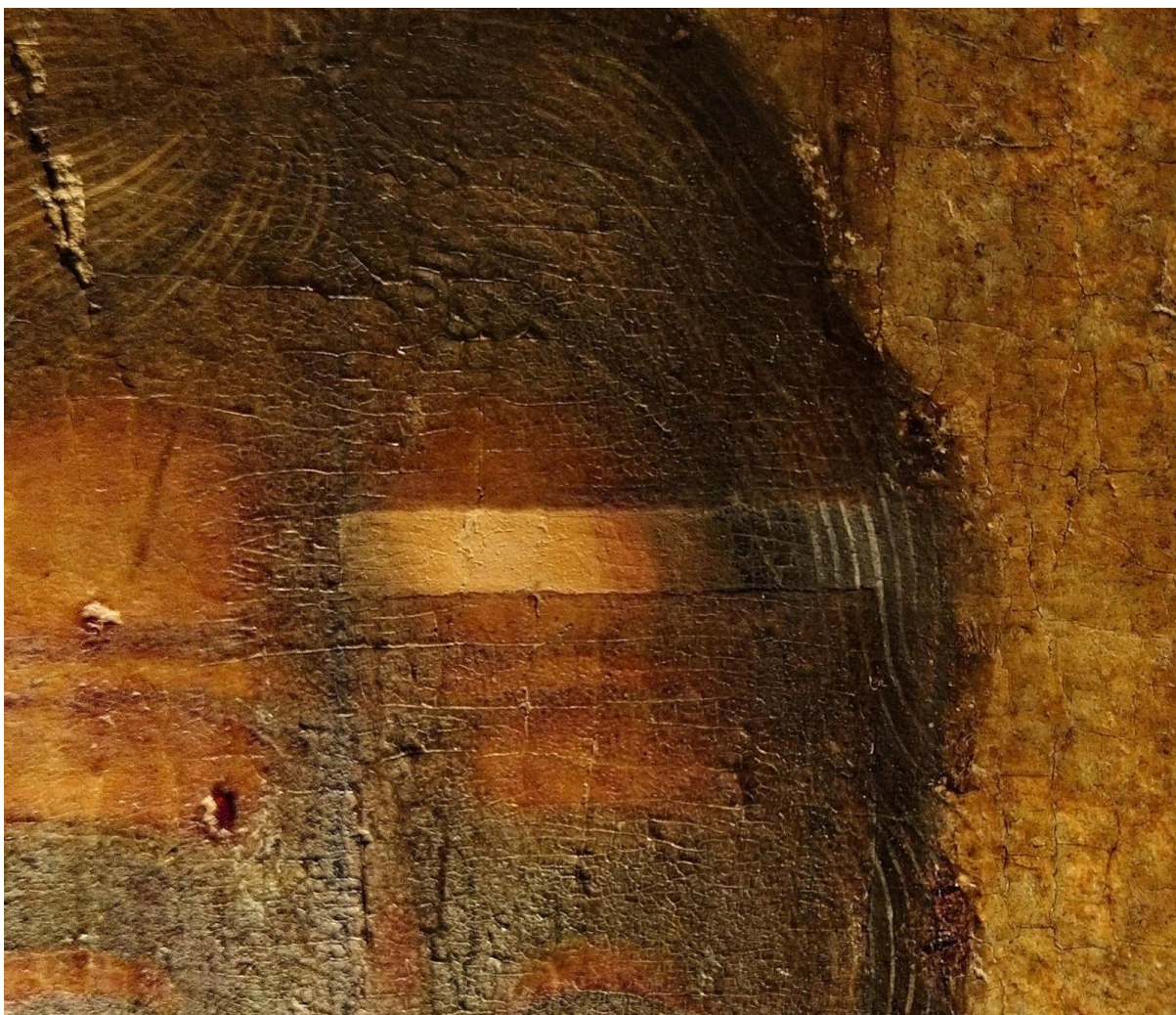
Участок, находящийся по записью золотом с промежуточным зеленым слоем подвержен данному явлению в меньшей степени.

№2. Проба на нимбе в процессе реставрации и контрольный участок после утоньшения лаковой пленки:



- 1.Слой авторского золота на нимбе и авторского фона..
2. Утоньшенный слой лаковой пленки на нимбе, выявленная авторская обводка нимба, лежащий шире записного,слой лаковой пленки на авторском фоне
3. Плотный слой лаковой пленки и красочный слой зеленого цвета, возможно подложка под запись золотом.
4. Запись с фрагментом записного золотого фона с красной границей умбристого фона, обводки нимба красного цвета, запись на нимбе.

№3. Проба на лице (лоб и волосы, левая сторона лица):



Лаковая пленка плотная, под слоем поверхностных загрязнений, неравномерная, со сгустками.

Состояние сохранности авторской живописи удовлетворительное.

Выявляется плавный переход от света к тени, удовлетворительная сохранность отдельных волосков, потертости живописи на границе волос и нимба.

Заключение.

1. Послойное утоньшение лака позволило четче увидеть плохую сохранность авторского голубо-зеленого слоя, причиной чего стала “ультрамариновая болезнь”- в результате которой произошло фрагментарное обесцвечивание авторской живописи.
2. Контроль над участком с пробой на нимбе.
3. Выявление удовлетворенной сохранности авторской живописи на лице и волосах Пророка, потертости живописи на границе с нимбом.

Икона “Святой Пророк Илия”

Автор: н. х. Время создания: XIX в.

Материал, основа: дерево, паволока, грунт.

Техника исполнения: смешанная техника, золочение.

Размеры: 54x124x2,5 см.

Инв. № ИН-559

Общий вид. Лицевая сторона.



Исполнитель: Студент II (М) курса Сквородникова Е. В.

Руководитель: доцент Большакова А В.

Санкт-Петербург
2020



Общий вид. В прямых лучах. До реставрации.



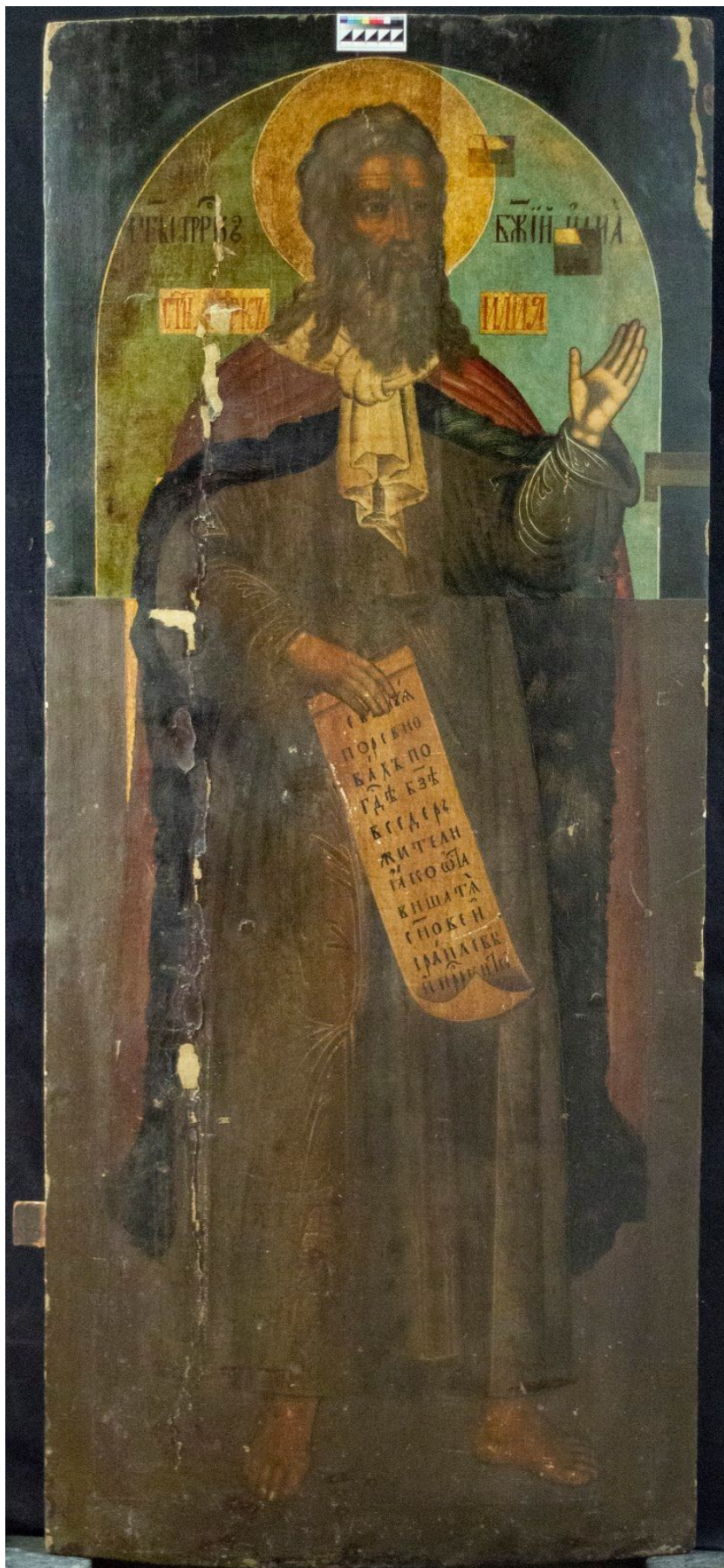
Общий вид. В прямых лучах. В процессе реставрации.



Общий вид. В прямых лучах. В процессе реставрации.



Общий вид. В прямых лучах. В процессе реставрации.



Общий вид. В прямых лучах. В процессе реставрации.



Общий вид. В прямых лучах. В процессе реставрации.

КАФЕДРА ЖИВОПИСИ И РЕСТАВРАЦИИ

Икона “Святой Пророк Илия”

Автор: н. х. Время создания: XIX в.

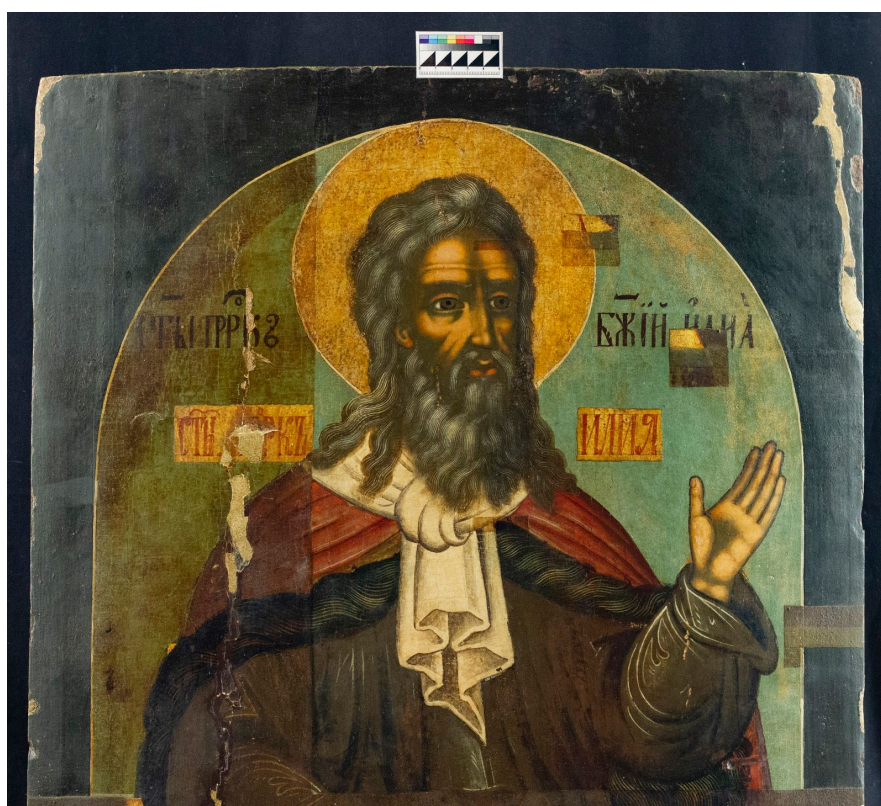
Материал, основа: дерево, паволока, грунт.

Техника исполнения: смешанная техника, золочение.

Размеры: 54x124x2,5 см.

Инв. № ИН-559

Фрагмент. Лицевая сторона.



Исполнитель: Студент II (М) курса Сковородникова Е. В.

Руководитель: доцент Большакова А В.

Санкт-Петербург

2020



Фрагмент.
В прямых лучах. До реставрации.



Фрагмент.
В прямых лучах. В процессе реставрации.



Фрагмент.
В прямых лучах. В процессе реставрации.



Фрагмент.
В прямых лучах. В процессе реставрации.



Фрагмент.
В прямых лучах. В процессе реставрации.



Фрагмент.
В прямых лучах. В процессе реставрации.



Фрагмент.
В прямых лучах. В процессе реставрации.



Фрагмент.
В прямых лучах. В процессе реставрации.

Икона “Святой Пророк Илия”

Автор: н. х. Время создания: XIX в.

Материал, основа: дерево, паволока, грунт.

Техника исполнения: смешанная техника, золочение.

Размеры: 54х124х2,5 см.

Инв. № ИН-559

Общий вид. Тыльная сторона.



Исполнитель: Студент II (М) курса Сковородникова Е. В.

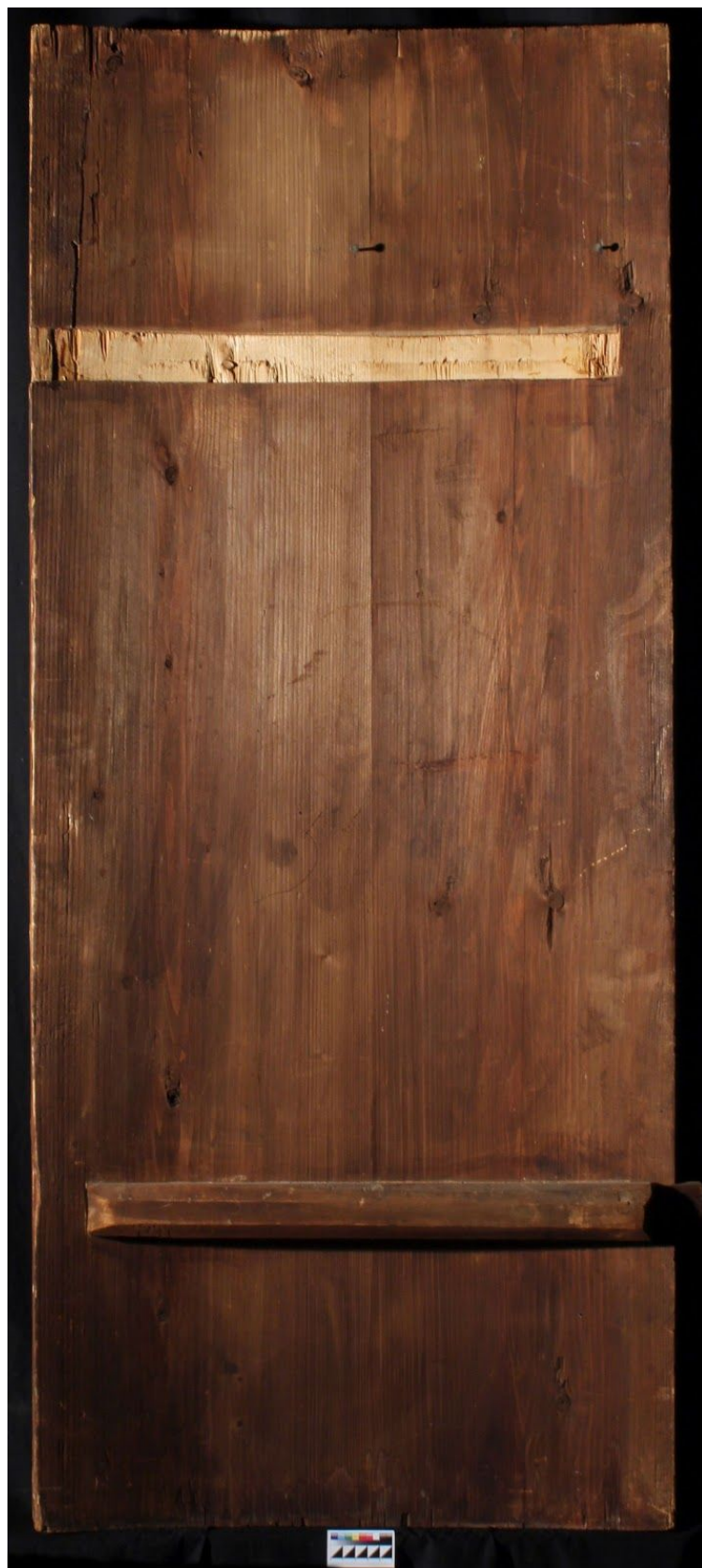
Руководитель: доцент Большакова А В.

Санкт-Петербург

2020



Общий вид. В прямых лучах.



Общий вид. В косых лучах.

к Положению о порядке проведения государственной итоговой аттестации по образовательным программам высшего образования – программам бакалавриата, программам специалитета, программам магистратуры и программам аспирантуры

Образец отзыва руководителя о выпускной квалификационной работе

МИНИСТЕРСТВО НАУКИ И ВЫСШЕГО ОБРАЗОВАНИЯ РОССИЙСКОЙ ФЕДЕРАЦИИ

федеральное государственное бюджетное образовательное учреждение
высшего образования

**«САНКТ-ПЕТЕРБУРГСКАЯ
ГОСУДАРСТВЕННАЯ ХУДОЖЕСТВЕННО-ПРОМЫШЛЕННАЯ АКАДЕМИЯ
имени А.Л. Штиглица»**

Монументально – декоративное искусство
(полное название факультета)

Кафедра Живописи и реставрации
(название кафедры)

Отзыв руководителя о выпускной квалификационной работе
студента (ки) Сковородниковой Елены Валерьевны
(фамилия, имя, отчество)

Группа Р(М) -21

На тему: «Святой пророк Илия»

1. Объём работы: количество страниц - 67. Проектная часть 46 листов.

2. Цель и задачи выпускной квалификационной работы:

Остановить процесс разрушения памятника изобразительного искусства, раскрыть его оригинал и сохранить памятник культуры для будущих поколений.

3. Актуальность, теоретическая, практическая значимость темы выпускной квалификационной работы:

Опико-физическое исследование памятника культуры с целью изучить его структуру для принятия реставрационных практических заданий

4. Соответствие содержания работы заданию (полное или неполное):

Содержание работы полностью соответствует заданию, на заданном дипломном участке – на живописи было сделано частичное раскрытие, слои записи удалены.

5. Основные достоинства и недостатки выпускной квалификационной работы:

Студентке удалось выполнить задание Реставрационного Совета на заданном дипломном участке.

6. Степень самостоятельности и способности обучающегося к исследовательской работе (умение и навыки искать, обобщать, анализировать материал и делать выводы): По объёму осваиваемого предмета, благодаря прилежанию, трудолюбию и старательности освоила все навыки работы с предреставрационными исследованиями, владением компьютерных технологий, и адекватного понимания всех процессов и действий. Умеет справляться с трудными и сложными задачами в реставрации. Очень хорошо поставлена рука на работу со слоями записей и утоньшении лаковых покрытий, поиску и подбору составов для раскрытия.

7. Оценка деятельности обучающегося в период выполнения выпускной квалификационной работы (степень добросовестности, работоспособности, ответственности, аккуратности и т.п.): Умеет аккуратно вести работу, работала со слоями записи, раскрывала его до авторского красочного слоя.

8. Достоинства и недостатки оформления текстовой части, графического, демонстрационного, иллюстративного, компьютерного и информационного материала. Соответствие оформления требованиям стандартов: Работа выполнена хорошо, текст оформлен чётко и понятно, описание составлено по разделам, выполнены описания всех реставрационных мероприятий, грамотно составлена фото-документация со всеми этапами реставрации, сделаны дополнительные статьи исследований с пояснениями. Оформлена и представлена дипломная презентация.

9. Целесообразность и возможность внедрения результатов выпускной квалификационной работы: Работа грамотно структурирована, отличается обоснованностью, студентка владеет отличным уровнем, методами и средствами исследования. В проектной работе вполне профессионально использованы сложные компьютерные технологии.

10. Общее заключение и предлагаемая оценка выпускной квалификационной работы: Работа полностью соответствует всем требованиям ВКР, заслуживает оценки «отлично» и рекомендована к защите.

Руководитель : Большакова Анастасия Викторовна, доцент кафедры РЖ
(фамилия, имя, отчество, должность, ученая степень, ученое звание)

Дата: «03» июня 2020г.

Подпись: 

РЕЦЕНЗИЯ

на выпускную квалификационную работу студента
федерального бюджетного государственного образовательного учреждения высшего
профессионального образования
«САНКТ-ПЕТЕРБУРГСКАЯ ГОСУДАРСТВЕННАЯ ХУДОЖЕСТВЕННО-
ПРОМЫШЛЕННАЯ АКАДЕМИЯ им. А.Л. ШТИГЛИЦА»

Студент (ка) Сковородникова Е. В.
Кафедра Живописи и Реставрации

Представленная ВКР на тему:
Реставрация иконов «Святой Пророк Илия». н. х. кон. VIII в. - нач. XIX в.
дерево, паволока, грунт, смешанная техника, золочение. 53,5x124x2,5 см.

Содержит: Реставрационный паспорт. Альбомы с фотографиями. Приложения с исследованиями.

Работа по содержанию разделов, глубине их проработки и объему соответствует
(соответствует, не соответствует)
требованиям к выпускной квалификационной работе.

ОСНОВНЫЕ ДОСТОИНСТВА И НЕДОСТАТКИ ВКР

1. Актуальность, значимость темы в художественном и практическом плане

Икона имеет авторскую живопись в удовлетворительном состоянии, авторская живопись полностью перекрывается поздними записями и наслоениями.

2. Краткая характеристика структуры работы

В сложившихся обстоятельствах, акцент в практической работы переместился на теоретическую часть, у студентки написала подробный паспорт и сопроводительную документацию. До карантина работы выполнялись в соответствии с реставрационным заданием.

3. Достоинства работы, в которых проявились оригинальность замысла, самостоятельность студента, эрудиция, уровень подготовки, знание литературы и т.д.

Практическая часть работы выполнена аккуратно, дипломный участок достаточно большой и показывает умение студентки выполнять раскрытие различной степени сложности. Отдельно нужно отметить умение студентки работать послойно.

Вдумчиво написана документация, исследования дополнены выводами, чувствуется очень вдумчивый подход.

4. Недостатки работы (по содержанию и оформлению)

5. Особые замечания, пожелания и предложения

Убедительная просьба, после окончания карантина, начатые реставрационные мероприятия довести до логичного завершения.

Проект заслуживает отличной оценки.
(отличной, хорошей, удовлетворительной, не удовлетворительной)

Рецензент Гефдинг И.П. художник –реставратор 1 категории, Государственный Эрмитаж.
(фамилия, имя, отчество, должность, место работы)

Дата: « 16 » июня 2020 г.

Подпись: 