

УДК 502.5

Формирование перечня и ведение реестра промышленных объектов и производств на территории Санкт-Петербурга с указанием санитарно-защитных зон (установленных, нормативных) для решения задач государственного управления.

Гуленко В.А. студентка кафедры инноватики и интегрированных систем качества Санкт-Петербургского Государственного Университета
Аэрокосмического Приборостроения

Рассмотрены особенности градостроительной деятельности в Санкт-Петербурге с учетом установленных санитарно-защитных зон. Изучены существующие электронные базы данных по промышленным объектам Санкт-Петербурга, проанализирована представленная в них информация с точки зрения градостроительной деятельности. На основе выявленных недостатков предложена структура геоинформационного реестра промышленных объектов Санкт-Петербурга.

Промышленное производство Санкт-Петербурга оказывает значительное влияние на окружающую среду в целом и человека в частности. По действующему законодательству между промышленными объектами и жилой застройкой создается «буферная зона», необходимая для снижения уровней негативного воздействия предприятия на жилую зону и человека, называемая санитарно-защитной зоной (СЗЗ). В границах СЗЗ налагается ряд ограничений на охватываемую ею территорию, например, там нельзя строить жилые дома, детские сады, санатории и т. д.

Комитету по градостроительству и архитектуре в городе Санкт-Петербурге для принятия грамотных градостроительных решений при планировании территории и формировании архитектурного облика Санкт-Петербурга, осуществлении государственного управления в области градостроительства и архитектуры необходимы сведения о границах СЗЗ, их площади и накладываемых ограничениях.

В настоящее время для систематизации информации о промышленных предприятиях созданы и успешно функционируют следующие базы данных в открытом и закрытом доступе:

- 1) Единый реестр предприятий евразийской сети;
- 2) Единый государственный реестр недвижимости (ЕГРН).
- 3) Реестр опасных производственных объектов;
- 4) Реестр санитарно-эпидемиологических заключений на проектную документацию;
- 5) Региональная геоинформационная система Санкт-Петербурга.

б) Геоинформационная система КГА

Единый реестр предприятий евразийской сети содержит информацию обо всех промышленных предприятиях в Российской Федерации. Так же есть возможность выбрать город и далее будет представлена вся информация об объектах. В нем нет подробной информации о предприятиях и тем более о СЗЗ.

Регистрацией объектов недвижимости занимается Росреестр, который ведет публичную кадастровую карту (ПКК). ПКК представляет собой онлайн-сервис с общедоступными сведениями об объектах. На данной карте отражены все сведения, которые содержатся в ЕГРН. Также в ПКК имеется слой зоны с особыми условиями использования территории (ЗОУИТ), однако информации о СЗЗ в нем нет.

Федеральная служба по экологическому, технологическому и атомному надзору «Ростехнадзор» ведет реестр опасных производственных объектов. Данный реестр находится в закрытом доступе, а выписку из него могут запросить лишь определенные государственные органы. Данный реестр содержит информацию об опасных объектах, сведения об СЗЗ в нем отсутствуют.

Реестр санитарно-эпидемиологических заключений на проектную документацию содержит огромный объем документов, касающихся, в том числе и СЗЗ. Однако работа с ним неудобна. Например, чтобы определить возможно ли строительство на данной территории Санкт-Петербурга, нужно сначала в сторонних источниках найти все предприятия по близости, затем в Реестре найти словестное описание границ СЗЗ, по которым самостоятельно в стороннем программном продукте построить границы СЗЗ, а затем придется еще в проекте СЗЗ самостоятельно найти ограничения на строительство и исходя из этого только определить можно ли здесь разместить объект.

Региональная геоинформационная система Санкт-Петербурга (РГИС) является огромным единым каталогом пространственных и атрибутивных данных, характеризующих земельные участки, здания, сооружения, объекты культурного наследия, ЗОУИТ и т. д. РГИС содержит границы СЗЗ для малого количества объектов, кроме того границы СЗЗ отображаются не во всех масштабах, а атрибутивные данные содержат недостаточно сведений о предприятиях.

Для решения проблем и систематизации данных на единой картографической основе в программной среде ArcGIS была разработана ГИС, структура которой будет содержать следующие слои: улицы; здания, сооружения, строения; РЖД; ЖД станции; АЗС; свободные ЗУ; границы ЗУ; СЗЗ; предприятия. Атрибутивные данные, привязанные к перечисленным слоям содержат информацию об адресах, названии и

классах опасности предприятий, размере СЗЗ и других объектов, что создает комфортные условия для осуществления деятельности комитета. Основными слоями будут слои СЗЗ и предприятия подробная характеристика которых приведена в таблице 1.

Таблица 1 Основные слои в структуре ГИС-реестра

Слой	Тип слоя	Атрибутивная информация
Границы промышленных предприятий	Полигон	Адрес, контактные данные, Площадь, категория, класс опасности
Границы СЗЗ	Полигон	Площадь СЗЗ, номер документа по согласованию СЗЗ, кто согласовал, срок действия, накладываемые ограничения, ссылка на проект СЗЗ

Пример предлагаемой ГИС промышленной зоны на улице Салова представлен на рисунке 1.

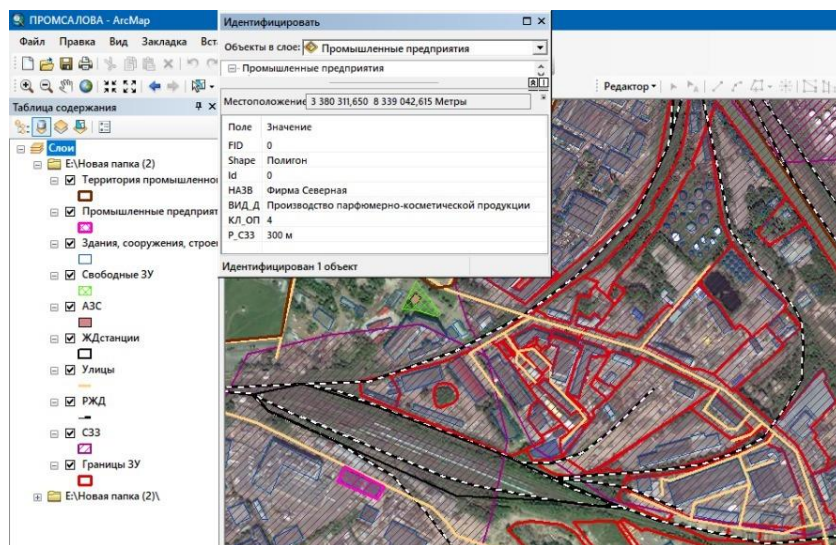


Рис. 1 – Предлагаемая ГИС в разработке