

Министерство науки и высшего образования Российской Федерации  
федеральное государственное бюджетное образовательное учреждение  
высшего образования  
«Санкт-Петербургский государственный университет  
промышленных технологий и дизайна»

Институт \_\_\_\_\_ текстиля и моды \_\_\_\_\_

Направление подготовки \_\_\_\_\_ 54.03.03 Искусство костюма и текстиля \_\_\_\_\_

Выпускающая кафедра \_\_\_\_\_ технологии и художественного проектирования трикотажа \_\_\_\_\_

**ВЫПУСКНАЯ  
КВАЛИФИКАЦИОННАЯ РАБОТА**  
(бакалаврская работа)

на тему \_\_\_\_\_ Художественное проектирование тканей для женской одежды  
с применением печати «Ритмы леса» \_\_\_\_\_

Исполнитель - обучающийся учебной группы \_\_\_\_\_ 4-ТДА-25 \_\_\_\_\_  
(группа)

\_\_\_\_\_ Дубровская Мария Владимировна \_\_\_\_\_  
(фамилия, имя, отчество)

Руководитель выпускной квалификационной работы \_\_\_\_\_  
\_\_\_\_\_ канд. искусствоведения, доц. Музалевская Ю.Е. \_\_\_\_\_  
(ученая степень, звание, фамилия, имя, отчество)

Консультанты: \_\_\_\_\_  
\_\_\_\_\_  
\_\_\_\_\_  
\_\_\_\_\_ (ученая степень, звание, фамилия, имя, отчество)

Нормоконтролер \_\_\_\_\_ к.т.н., доц. Макаренко С.В. \_\_\_\_\_  
(ученая степень, звание, фамилия, имя, отчество)

Санкт-Петербург  
2020

## РЕФЕРАТ

Пояснительная записка содержит 3 части, 82 страниц, 2 таблицы, 61 рисунок, 11 используемых источников, 4 приложения.

ТРАФАРЕТНАЯ ПЕЧАТЬ, РОСПИСЬ, КОЛЛЕКЦИЯ, ТКАНЬ, ЖЕНСКИЕ ПЛАТЬЯ, ПРИРОДНЫЕ МОТИВЫ, ОРНАМЕНТАЛЬНАЯ КОМПОЗИЦИЯ, ОРНАМЕНТ, МОТИВ, СТИЛИЗАЦИЯ, МОДНЫЕ ТЕНДЕНЦИИ.

Целью работы является художественное оформление тканей в технике ручной печати с применением их в коллекции женских платьев, способом стилизованной интерпретации природных мотивов.

На основе сбора художественно-теоретического материала проведен анализ модных тенденций женских платьев, с нанесением монорапортной и раппортной композиции. Разработаны эскизы тканей и коллекция женских платьев в технике ручной печати на тему “Ритмы леса”. Подобрана технология и материалы для получения задуманного визуального восприятия орнаментальной композиции. Выполнены изделия в материале. Результатом работы стало создание в материале трех моделей женских платьев для повседневного ношения.

## СОДЕРЖАНИЕ

ВВЕДЕНИЕ.....	5
<b>1 ХУДОЖЕСТВЕННО-ТЕОРЕТИЧЕСКАЯ ЧАСТЬ</b>	
1.1 Выбор источника вдохновения.....	7
1.2 Аналитический обзор литературных источников.....	13
1.3 Модные тенденции в оформлении текстиля весна-лето 2020 гг. ....	21
1.4 Модные тенденции в костюме сезона 2019/2020 .....	24
1.5 Анализ рынка аксессуаров на сезон весна-лето2019/2020.....	31
<b>2 ПРОЕКТНО-КОМПОЗИЦИОННАЯ ЧАСТЬ</b>	
2.1 Выбор и обоснование концептуального решения.....	34
2.2 Обоснование актуальности исследования.....	36
2.3 Выбор и обоснование цветового и композиционного решений.....	38
2.4 Эскизная проработка проекта.....	41
2.5 Художественное описание моделей.....	45
2.6 Разработка аксессуаров.....	52
<b>3 ТЕХНОЛОГИЧЕСКАЯ ЧАСТЬ</b>	
3.1 Способы нанесения печатных рисунков на текстиль.....	55
3.2 Выбор технологии нанесения печатных рисунков для проекта.....	57
3.3 Выбор текстильных материалов для выполнения проекта.....	60

3.4 Технология выполнения моделей.....	63
ЗАКЛЮЧЕНИЕ.....	75
СПИСОК ИСПОЛЬЗУЕМЫХ ИСТОЧНИКОВ.....	76
Приложение А.....	79
Приложение Б.....	80
Приложение В.....	81
Приложение Г.....	82

## ВВЕДЕНИЕ

Художественный текстиль — большая ветвь декоративно-прикладного искусства, один из самых распространенных его видов. Одежда занимает в жизни людей не только утилитарную роль, но и эмоциональную, эстетическую. Автор убежден в том, что костюм никогда не имел лишь утилитарное свойство. Например, русский костюм начал формироваться к XII веку, в него была заложена подробная информация о нашем народе — труженике, пахаре, земледельце. «Бывает красота движения и красота покоя. Русский народный костюм — это красота покоя», — писал художник Иван Билибин [1].

В XXI веке люди всерьез задумались о бедственном положении окружающей среды и способах ее улучшения. Сегодня все чаще на мировых подиумах встречаются коллекции одежды, связанные с природными мотивами. Всемирно известные дизайнеры одежды демонстрируют новые находки в этом направлении, креативные идеи находят отклик у массового потребителя. Такой стиль в одежде служит ярким проявлением заботы об окружающей среде. Цветовая гамма содержит естественные оттенки природы. Не допускаются яркие раздражающие краски, однако контрастные решения в одной цветовой гамме приветствуются. Изделия должны находиться в гармоничном цветовом решении с образом в целом.

Предметом исследования выпускной квалификационной работы является разработка художественных и технических эскизов коллекции женских платьев. Разработана коллекция женских платьев, которая выполнена в смешанной технике, ручной росписи и трафаретной печати. Мотивы росписи представляют собой абстрактные композиционные решения, созданные на основе стилизации природных источников. Основными чертами коллекции являются: ясность формы, минималистичное сочетание цветов, условность линий.

В процессе проектирования автор опирались на то, что в современном мире мало вечного, постоянного. Его развитие часто напоминает хаос, погоню. В природе же, в её красоте, мы видим бесконечно много черт вечной гармонии, возрождения жизни, постоянства.

Целью выпускной квалификационной работы является создание коллекции женских платьев в смешанной технике ручной росписи и трафаретной печати по ткани.

Цель определила постановку следующих задач:

- определить источник вдохновения и описать его;
- проанализировать модные тенденции;
- осуществить аналого-прототипный поиск;
- сформировать концепцию проекта;
- разработать художественные и технические эскизы коллекции;
- выполнить коллекцию платьев в материале;
- разработать коллекцию аксессуаров.

# 1 ХУДОЖЕСТВЕННО – ТЕОРЕТИЧЕСКАЯ ЧАСТЬ

## 1.1 Выбор источника вдохновения

Природа — источник образов, форм, цветов и силуэтов. Далеко не все задумываются о том, какова роль природы в жизни человека и ее воздействие на мысли и чувства людей. Есть ощущение равнодушия к этой проблеме. Автор делает особый акцент на том, что именно среди природы человек может задуматься о важных вещах, говоря, что горы, поля и леса являются лучшим местом для поиска цветовых сочетаний, форм, образов. Художник уверен, что натура оказывает на человека очень сильное влияние, воздействуя на чувства, мысли и настроение людей. Источник вдохновения – лес с его ритмическими повторами, где ритм становится то четким, то рваным. Ритмов в лесу много, весь лес ими наполнен. Это и стволы деревьев, и листва, в которой каждый массив состоит из отдельных листьев, выполняющих роль некоего природного модуля и задающих общее движение веток. Ветви деревьев – это тоже ритмически повторяющиеся элементы, они дают горизонтальные и диагональные направления развития ритмов, они также задают условное движение листьям. Травы также создают ритмические волны движения. Они разнообразны по окраске, по высоте, по фактуре, по рисунку и, вместе с тем, создают ощущение прекрасного, зеленого ковра, а когда ветер колыхает травы, ковер приобретает ритмичное движение в сторону дуновения ветра. Особый ритм присутствует и в чаще, где поваленные деревья чередуются со стоящими. Птичье пение, это особое звуковое сопровождение лесного пейзажа, также подвластно ритмическому строю, но особому, музыкальному. В нем каждая птица создает свое настроение. Несмотря на то, что ритмы птичьего пения не видны, они слышны нашему глазу и это музыкальное сопровождение неотъемлемо от общей атмосферы леса, а, следовательно, оно также включается в его общую ритмическую канву.

Именно поэтому тематика природы так часто прослеживается в различных произведениях искусства. Об этом композиторы пишут музыку, литераторы создают произведения, а художники вдохновляются именно природными мотивами. Контакт человека с природой безмерно важен. В процессе разработки и проектировании костюмов был собран материал для анализа актуальности выбранного направления.

До начала разработки эскизов, определяется концепция проекта в целом.

Для наилучшего понимания и представления образа предстоящего проекта был создан мудборд, представленный на рисунке 1.1, он формировался для визуального представления проекта, в него вошли: предполагаемая цветовая гамма, источник вдохновения, лицо потребителя, аналоговый материал. Тем самым раскрывается основная тема проекта.



Рисунок 1.1 – Мудборд

Источник вдохновения – природа, а точнее, осенние леса в период, когда краски уже не столь яркие и насыщенные, особенно если смотреть изда- лека, кажется, будто они выгорели (рисунок 1.1). Мартовские заснеженные



поля, снег уже не такой свежий и имеет различные цветовые переходы. Эти образы часто перетекают друг в друга, получая необычные пятновые решения [2].



Рисунок 1.2 – Источник вдохновения

Крой выполняемых моделей был спроектирован согласно модным тенденциям, платья имеют свободный силуэт, приталивание происходит за счет дополнительных элементов, пояса. Такой выбор был сделан в результате анализа модных тенденций весна-лето 2020, а также продукции представленной на рынке текстильной промышленности (рисунок 1.3). [3]

В 2020 году дизайнеры делают особый акцент на крой проектируемых моделей. Все изделия имеют объем в области груди, это создается за счет цельнокроеных рукавов, типа кимоно. Такой вид рукавов формирует геометрические складки, создавая эффект жесткой формы.



Рисунок 1.3 – Модели из коллекции весна – лето 2020

### **Творчество Николая Рериха**

Аналоговым источником вдохновения в изобразительном искусстве стало творчество Николая Константиновича Рериха.

Николай Константинович Рерих художник, ученый, путешественник, общественный деятель, писатель и мыслитель. Николай Константинович родился 9 октября 1874 года в Петербурге в семье известного нотариуса Константина Федоровича Рериха. С детских лет его влекли живопись, археология, история и, прежде всего, богатейшее культурное наследие Восто-

ка. Все это, слитое воедино, позже дало удивительный результат и сделало творчество Николая Константиновича уникальным и ярким (рисунок 1.4).

Многие полотна художника были созданы на основе образов, мыслей и творческих озарений Елены Ивановны, его супруги. За каждым творческим действием Николая Константиновича, за его стихами и сказками, за его картинами и поездками будет всегда стоять Елена Ивановна [1].

Знакомство с философской мыслью Востока нашло свое отражение в творчестве Н.К. Рериха. Если в ранних картинах художника определяющими сюжетами являлась древняя языческая Русь, красочные образы народного эпоса, первозданное величие еще не тронутой природной стихии («Город строят», «Идолы», «Заморские гости» и др.), то уже с середины 1900-х годов тема Индии и Востока все чаще звучала на его полотнах и в литературных произведениях [1].

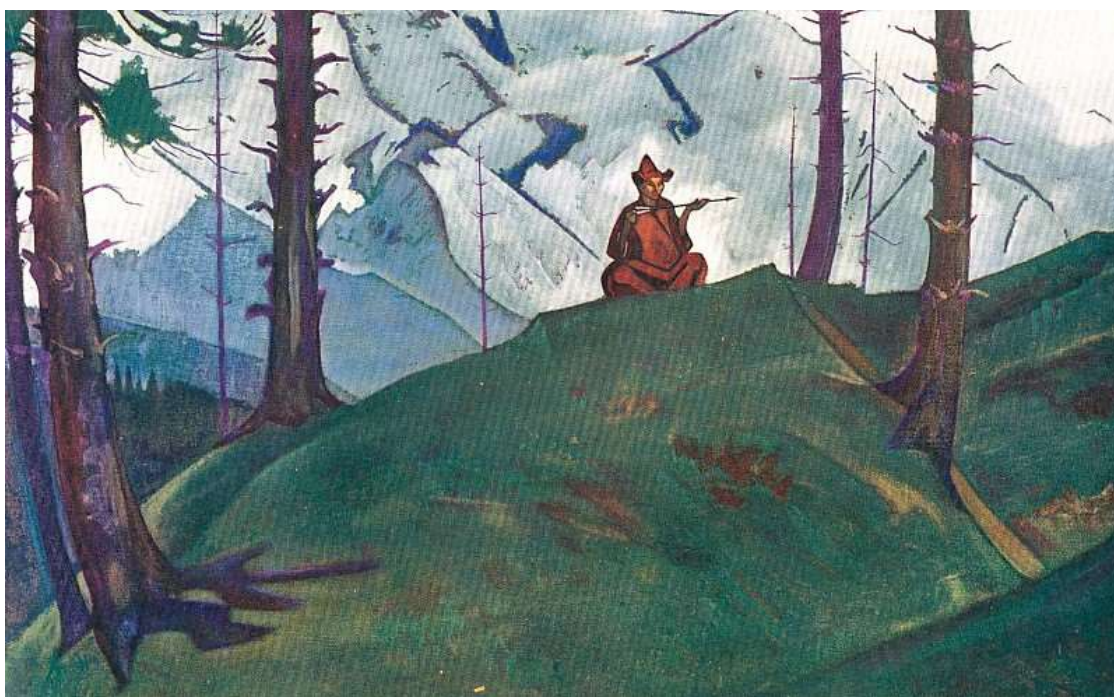


Рисунок 1.4 – Картина «Лес» Н. К. Рерих

Впервые были отмечены на картах десятки новых горных вершин и перевалов, открыты археологические памятники, найдены редчайшие ману-

скрипты. Был собран огромный научный материал, написаны книги «Сердце Азии» (рисунок 1.5), «Алтай – Гималаи», создано около пятисот картин, на которых художник увековечил мир особенный и удивительный, мир высокой красоты [1].

В работах художника часто встречаются разные оттенки зеленого, они в его работах преобладают и создают особый образный язык присущий именно этому художнику. Это говорит о том, что неподготовленный зритель может узнать художника не только по стилю письма, но и по цветовой гамме.



Рисунок 1.5 – Картина “Тибет” Н.К.Рерих

По окончании экспедиции в июле 1928 г. Н.К. Рерих основывает Институт Гималайских исследований «Урусвати», что в переводе с санскрита означает «Свет Утренней звезды». Там же, в долине Кулу, в Западных Гималаях, Николай Константинович и его семья находят свой дом [1].

Индия станет последним домом художника в конце его жизни.

## **1.2 Аналитический обзор литературных источников**

Существует большое количество способов нанесения орнамента на ткань, один из них осуществляется путем ручной трафаретной печати. Для этого могут использоваться разные ткани, натуральные, искусственные. Трафаретный рисунок — это метод, способ нанесения изображения на полотно. Трафаретный способ нанесения изображения на полотно часто используется в оформлении текстиля. Один и тот же трафарет можно использовать несколько раз, качество изображения не портится. Проект, выполняемый в процессе выпускной квалификационной работы, посвящен художественному оформлению текстиля при помощи ручной росписи и трафаретной бумажной печати по ткани без использования резервирующих средств.

### ***История возникновения трафаретной печати***

Ранее термина «трафаретная печать на бумаге» не существовало, такой вид нанесения рисунка на полотно называлось шелкографией. Название «шелкография» пришло к нам ещё из Древней Греции, где этим термином обозначали ремесленные работы, заключающиеся в украшении различных тканей иероглифами или рисунками. Сейчас сказать где зародилась шелкография и откуда перекочевала нельзя, но современные историки относят её появление к Древнему Китаю. Именно эта страна именуется «Родиной шёлка» пример работы представлен на рисунке 1.6. По информации, которая дошла до нашего времени можно сказать, что этим способом украшались шелковые ткани для богатых женщин того времени. Печатная форма изготавливалась из шелковых волокон, откуда и пришло название «шелкография». В пятом веке с помощью трафаретов китайские

умельцы украшали фасады домов, наносили рисунок на текстиль, раскрашивали веера и предметы быта [3].



Рисунок 1.6 – Печатный рисунок в технике трафаретной шелкографии

Также, если верить литературным источникам, это ремесло, вероятно, зародилось на берегах Средиземного моря. В то время там располагалось несколько государств, такие как, Финикия и Месопотамия. Историки отдают свое предпочтение в вопросе развития шелкографии финикийцам.

Финикийцы – это немногочисленный народ Финикии, предками которого являются семитские племена. В период с IX по III века до нашей эры - это государство переживало расцвет, и было хозяином Средиземного моря. Финикийские мореплаватели славились своей стойкостью и походами [3].

Историки утверждают, что именно финикийцы научились добывать пурпур — первый, можно сказать, краситель, получаемый из пурпурных желез некоторых брюхоногих моллюсков. Такой краситель использовался

во всех видах декоративно прикладного искусства и не только, его использовали в оформлении стен домов, используя как краску нанося замысловатые узоры, пример работы представлен на рисунке 1.7.

Как уже стало понятно, мы пользуемся не достижением шелкографии как ремесла и искусства, мы пользуемся её технологическим прогрессом, который и тогда, и сейчас основывается на переносе разных рисунков и надписей посредством различных «отпечатков», шаблонов и трафаретов. Краситель наносился разными подручными средствами, напоминающие мастихины. В древности с использованием трафаретной печати было много сложностей, красящий слой был тусклым, мастерам приходилось использовать лишь плотные полотна, которые хорошо впитывали влагу. С тех пор технология нанесения красителя трансформировалась, появились новые вспомогательные материалы, которые позволяют улучшить качество печати. Ткани тоже сыграли большую роль в развитии шелкографии [1].



Рисунок 1.7 – Трафаретная печать

Примерно в 1170 годах процесс трафаретной печати совершил скачек на новый уровень развития декоративно прикладного искусства. В Японии в тот период шёл небывалый расцвет японской культуры, несомненно, про-

цветала вся страна, но его столица Камакура являлась центром развития новых возможностей. Японская культура на тот момент охватывала множество разных художественных техник декорирования текстиля, трафаретная печать не стала исключением. Такой вид печати долгое время применялся для украшения доспехов самураев, после чего он нашел распространение и в других сферах жизнедеятельности народов. Главной проблемой этого способа являлось то, что трафареты быстро приходили в негодность. Эта проблема была решена лишь через какое-то время. Трафарет стали наклеивать на сетку напомиравшую человеческий волос. Рисунок плотно прилегал к сетчатой поверхности тем самым, не давая трафарету рваться или деформироваться после долгого использования. После этого такой способ печати на материале стал еще больше использоваться в быту. Спустя недолгое время, волосяную сетку заменил другой сетчатый материал из натуральных и искусственных волокон. В Европе в 1758 году активно стали использовать трафаретную печать в оформлении интерьера Жан Патильон являлся основателем таково применения печати. Англия, а затем и Франция стали странами, с которых началось распространение трафаретной печати на этом материке [3].

После того как этот способ печати начал распространяться по всему миру, Америка не стала исключением. Во многих городах стали использовать трафаретную печать для оформления общественных мест, гостиниц, ресторанов. В некоторых домах стала появляться мебель с трафаретным рисунком, единственным минусом являлась цена таких изделий. Позволить приобрести ее к себе в дом могли не все.

Далее в истории в 1907 году отмечается момент патентования такого способа. Способ трафаретной печати получил название «печатание шёлковым ситом», автором которого являлся Симон. Официально этот способ появился после того как его запатентовали, в середине 20 века, этим способом изготавливали практически всё: плакаты, ткани, открытки и даже автомо-



бильные номера. К этому виду нанесению орнамента перестали относиться как к искусству и расценивали исключительно в коммерческом направлении.

Сейчас трафаретная печать пользуется спросом практически в любых сферах, конечно, эта техника сильно изменилась 1907 года, но принцип остался тот же. У трафаретной печати есть преимущества перед другими видами создания рисунка, а главное – то, что она универсальна для всех направлений жизнедеятельности. Её по-прежнему используют не только для оформления общественных мест, музеев, ресторанов, отелей, но даже для оформления автотранспорта.

### ***Бумажная трафаретная печать в наше время***

Во многих дальневосточных странах – Китае и Японии – во втором веке вместе с изобретением бумаги, возник способ печати по ткани с помощью бумажных трафаретов, вырезанных вручную, и выполняющих функцию деревянных набивных досок. Сейчас в некоторых деревнях этих стран используется такой вид украшения полотен. Художник не «набивает» орнамент деревянной доской, а как гравёр, прорезает предварительно оформленные листы картона, на них силуэтом обозначается орнамент, задуманная композиционная сцена, её нужно вырезать. Часто трафареты напоминают ажурные полотна. Затем рисунок должен перейти на ткань, для этого используется масляная или акриловая краска [3].

Основоположницей этого способа в современном мире стала Елена Шнайдер, она является членом Союза художников России, посвятившая свою творческую жизнь продолжению традиций уникальной старинной техники — ручной бумажной трафаретной печати по ткани. Работы Елены Шнайдер находятся в экспозициях Государственного Эрмитажа, музея Ф. М. Достоевского, музея-усадьбы Алексея Толстого, Всероссийского музея А. С. Пушкина, музея Г. Р. Державина, украшают дома и

интерьеры старинных замки в Англии и многих других странах. Елена Шнайдер сотрудничает с известными российскими модельерами и модельерами. В последние годы открылись мастерские, занимающиеся украшением тканей в технике трафаретная печать, пример ее работы представлен на рисунке 1.8. Сейчас есть много художественных студий, которые могут обучить этой технике, но стилистически они все очень похожи друг на друга. Елена Шнайдер работает в своем собственном стиле, не похожий не на один другой [4].

В ее работах часто совмещаются одни стилистические приемы с другими, это позволяет экспериментировать и создавать новые смелые решения, ранее не найденные. Печать она производит масляными красками, этот метод дает сохраниться трафарету на долгое время. Так как при печати масляными красками происходит омасливание трафарета, создается эффект ламинирования.

Трафареты бывают двух видов, один создается за счет вырезанной области, подразумевающей заливку цветом, а во втором фон формирует рисунок, создается композицию за счет пустот (рисунок 1.8). Оба вида имеют широкое распространение. Елена Шнайдер работает во втором виде технологии, он является наиболее кропотливым, чем первый.



Рисунок 1.8 – Панно «Благая весть. Птица». Елена Шнайдер, 1995 г.

Елена Шнайдер убеждена, что печать—процесс не менее творческий, чем свободная живопись: «Возможности трафаретных тканей являются поистине безграничными для настоящего мастера, тем более что обращение к традициям, стилям и техникам прошлых столетий действительно обогащает художника в его творческих поисках».

Процесс изготовления трафарета является не менее занятным делом, чем сама печать, на рисунке 1.9 представлен трафарет и ткань, полученная с него. Кажется, что этот процесс легкий и беззаботный, но это не так. Художнику требуется сноровка и терпение. При изготовлении трафарета нужно быть очень внимательным и сконцентрированным, так как в процессе вырезания его легко испортить, отрезав лишнего [4].



а

б

Рисунок 1.9 – Бумажные трафареты:

а – бумажный трафарет; б – набивная ткань

Елена Шнайдер является автором трафаретных тканей не только для обивки мебели, но и для нанесения изображения на стены в виде обоев, пример представлен на рисунке 1.10.



Рисунок 1.10 – Оформление стен в «Соломенной гостиной».  
Музей Г. Р. Державина



Рисунок 1.11 – Оформление стен в «Соломенной гостиной»  
Музей Г. Р. Державина. Фрагмент

### **1.3 Модные тенденции в оформлении текстиля на сезон весна-лето 2020гг**

Смена трендов происходит каждый сезон, но весна является временем кардинальных перемен в моде. В этот период происходит яркий всплеск новых креативных идей. Не все тренды легко перенести в реальную жизнь, но некоторые из них вполне жизнеспособны и смогут украсить даже самые повседневные образы. Общий посыл дизайнеров в сезоне весна-лето 2020 — лёгкость, яркость и комфорт. В этом сезоне модная одежда учитывает потребности абсолютно разных девушек. Дизайнеры создали большое количество образов, которые подойдут для всех стилей.

Силуэт – является основным фактором, влияющим на общее восприятие образа. Главное модное новшество этого года – возвращение к женственным силуэтам. Акценты расставляются на талии и плечах. Даже худи и свитшоты дизайнеры теперь советуют подпоясывать ремнями. Самыми популярными станут силуэты родом из двух эпох – 1930-х и 1980-х годов. Первые отличаются плавностью и покатой линией плеча. Вторые – более дерзкие, с характерным контрастом тонкой талии и намеренно увеличенной верхней части тела. Кроме того, в моду вновь возвращаются каблук, что тоже несколько меняет силуэт, делая его визуально более тонким и статным.

Цвет играет огромную роль в восприятии образа. На смену ярких, цветных, образов приходит сдержанный контрастный колорит, пример представлен на рисунке 1.14. А иногда дизайнеры предлагают делать ставку на один оттенок и формировать на его основе total look [6]. Самые актуальные и модные цвета этого сезона – все оттенки коричневого, зеленого, приглушенного красного, открытого синего, вишневого и белого.

В 2020 году большинство коллекций направлены на монохромные цветовые решения, однако это не отменяет того факта, что коллекции известных дизайнеров достаточно контрастные. Это происходит за счет соче-

тания необычных цветовых решений, которые в природе вместе редко можно увидеть. Модельеры стараются придумывать и удивлять публику новыми неожиданными решениями (рисунок 1.13).

Также в костюмах часто встречаются белые цвета в комбинации с другими чистыми красками, пример представлен на рисунке 1.12. Такой прием используется на протяжении последних 2 лет, немного видоизменяясь от сезона к сезону [6].



Рисунок 1.12 – Платья из коллекции Andrew Gn

Ace & Jig. Коллекция весна – лето 2020. Нью-Йорк [6]

В коллекциях присутствуют не только мелкоряпортные композиции, но и рапортные. Они покрывают не всю поверхность изделия, а фрагментарно вставляются в места, которые дизайнер хочет выделить.

В сезоне весна-лето 2020 дизайнеры четко соблюдают баланс между формой изделия и орнаментальным решением. Это два крупных инструмента для реализации задумки дизайнера. Можно делать акцент на цветовое решение, тогда крой должен быть максимально ясным и понятным, и наоборот, именно этому принципу следуют многие дизайнеры. Пример изделий с таким решением приведен на рисунке 1.15, коллекция дизайнера Алены Ахмадулиной.



Рисунок 1.13 – Платья из коллекции Ace & Jig  
Adam Lippes. Коллекция весна - лето 2020. Нью-Йорк [6]

В коллекции известного дизайнера Алены Ахмадуллиной можно увидеть яркий пример тренда 2020 года, в котором белый цвет взаимодействует всего лишь с одним дополнительным цветом, модели представлены на рисунке 1.14.



Рисунок 1.14 – Платья из коллекции Adam Lippes  
Alena Akhmadullina. Коллекция весна – лето 2020. Москва [6]



Рисунок 1.15 – Платья из коллекции Alena Akhmadullina

Deveaux. Коллекция весна -лето 2020. Нью-Йорк [6]



Рисунок 1.16 – Платья из коллекции Deveaux

#### 1.4 Модные тенденции в костюме сезона 2019/2020



Рисунок 1.17 – Платья из коллекции Dice Kayek

Lesyanebo. Коллекция весна – лето 2020. Москва [6]



Рисунок 1.18 – Платья из коллекции Lesyanebo. Issey Miyake.





Рисунок 1.19 – Платья из коллекции Issey Miyake [6]

Общими чертами платьев из коллекций весна – лето 2020 являются:

- отсутствие прямых силуэтов, преобладает трапециевидный силуэт изделий;
- во многих моделях акцентирование талии происходит за счет дополнительных элементов (ремней);
- приглушенная цветовая гамма, пастельные краски;
- преобладает белый цвет;
- платья длиной ниже колена или до середины икроножной мышцы;
- отсутствуют яркие акценты, детали;
- большинство изделий имеет короткий рукав.

*Анализ рынка текстильной продукции в изучаемом направлении*

Для изучения были выбраны магазины марок: «Уста к устам», «Zara», «Opening».

Изделие 1. Платье из поплина с текстильным рисунком [7]



Рисунок 1.20 – Платье торговой марки Zara

Изделие 2. Жаккардовое платье

Короткое платье с воротником-стойкой. Короткие объемные рукава, манжеты. Застежка на потайную молнию сзади [7].



Рисунок 1.21 – Платье торговой марки Zara

Изделие 3. Платье с текстильным рисунком [7]

Платье из струящейся ткани. V-образный вырез, длинные рукава. Тесьма с контрастным бисером, завязка на талии. Подкладка, застежка на потайную молнию сбоку.



Рисунок 1.22 – Платья торговой марки Zara

Изделие 4. Платье из гладкоокрашенного материала [7]

Платье с короткими рукавами и круглым вырезом. Декоративный шов в тон.



Рисунок 1.23 – Платья торговой марки Zara

«Opening»

Изделие 5. Платье-рубашка с объемными рукавами в актуальном оттенке Mosaic Blue [8]

Платья, представленные у модного бренда Opening, имеют сдержанную цветовую гамму. Многие изделия имеют ровный чистый цвет, без нанесения какого-либо рисунка. Изделия, выполненные в такой стилистике,

больше подходят спортивному направлению, чем парадно-выходному. Акценты в такой одежде расставляются за счет кроя изделия, пример такого платья представлен на рисунке 1.27



Рисунок 1.24 – Платье торговой марки Opening

Изделие 6. Романтичное платье-миди из метариала с текстильным рисунком “звездочки” с трендовыми воланами и поясом [8]

На рисунке 1.25 представлено платье для летних прогулок из легкого тонкого материала, оно подходит как для городских прогулок, так и для повседневного ношения в жаркую погоду.



Рисунок 1.25 – Платье торговой марки Opening

Приталенное платье-миди с печатным рисунком в стиле «tie dye» и воротником-шарфом [8].



Рисунок 1.26 – Платья торговой марки Уста к устам [8]

Торговая марка “Уста к устам” производят изделия из натуральных тканей, в основном это хлопок и лен. На рисунке 1.21 показано платье для летнего времени года, акцент сделан на орнаментальное оформление изделия, нежели на крой. Такое платье подходит не только для летнего времени года, но и для осенне-весеннего периода, так как материал из которого изготовлено изделие имеет плотную структуру.



Рисунок 1.27 – Платья торговой марки Уста к устам [8]



Рисунок 1.28 – Платья торговой марки Уста к устам [8]

Значительную долю на рынке занимают сетевые ритейлеры, которые ориентируются на работу с женским ассортиментом.

Таким образом, были выявлены общие тенденции:

- чаще всего встречаются платья средней длины;
- приталивание происходит за счет ремня, пояса или шнуровки;
- преобладает растительный и животный орнамент;
- использование натуральных тканей;
- отсутствие ярких акцентов;
- сдержанная цветовая гамма, использование мелкорепортной композиции;
- платья с приталенным силуэтом встречаются гораздо чаще, чем с прямым силуэтом.

## 1.5 Анализ рынка аксессуаров на сезон весна-лето2020

Одной из задач работы является изучение и анализ женских аксессуаров, а именно сумок.

Задачи исследования:

- изучение ассортимента;
- анализ кроя изделий;
- сбор информации об орнаментальном решении в женских сумках;
- анализ способов нанесения орнамента на используемый для пошива сумок материал.

Данный список брендов был сформирован на основе:

- актуальности на современном рынке;
- аналогичные цветовые отношения;
- наличие похожих форм сумок;

### MISSONI



Рисунок 1.29 – Сумки из коллекции MISSONI [6]

## ARANAZ



Рисунок 1.30 – Сумки из коллекции ARANAZ [6]



Рисунок 1.31 – Сумки из коллекции ARANAZ [6]



Рисунок 1.32 – Сумки из коллекции JACQUEMUS [6]





Рисунок 1.33 – Сумки из коллекции VALENTINO GARAVANI

Таким образом, были выявлены тенденции:

Выявленные тенденции в аксессуарах для женщин;

- чаще всего встречаются сумки больших и средних размеров;
- используются необычные материалы;
- актуальны сумки нестандартной формы;
- отсутствие ярких акцентов;
- сдержанная цветовая гамма;
- необычная форма ручек;
- наличие растительных орнаментов в технике вышивки.

## **2 ПРОЕКТНО-КОМПОЗИЦИОННАЯ ЧАСТЬ**

### **2.1 Выбор и обоснование концептуального решения**

В основу авторского оформления текстиля легли натуралистические стилизованные образы. Ведущей идейной концепцией автора стала идея создания одежды, которая бы могла взаимодействовать на мысли человека. Сейчас 21 век, время быстрых технологий, возможностей которых не было ранее, наука совершила большой шаг вперед. Внешние источники формируют тенденции, которые вызывают хаос, погоню за тем, что не осязаемо, убежден автор. Дома мод задают модные тенденции, а средства массовой информации в фэшн-индустрии такие как журналы, распространяют эту информацию доводя ее до большинства людей. Человек внезапно становится зависимым от внешних источников информации, ему ведь хочется быть в тренде, соответствовать заданным канонам. Которые, нужно отметить, были созданы искусственно, ведь от того сколько людей будет подчиняться модным направлениям будет зависеть товарообмен. Автор стремится разработать такую одежду, в которой люди задумывались бы о взаимодействии человека с природой, о своих истоках, о вещах на которые обычно в современном мире не хватает времени из-за быстротечности внешней среды. Природа является хорошим источником вдохновения для такой задачи. Природа становится тем самым местом, на которое не могут повлиять не модные тенденции, не средства массовой информации, она существует автономно. Поэтому именно лес, может стать тем местом, которое еще не испорчено, на нем нет следов человека. Человек попадая в лес, думает о других вещах, нежели в городской среде, этот факт доказан учеными, это наталкивает на мысль о том, что природа способна выдернуть человека из хаоса современной среды. Автор убежден, что надо делать такую одежду, которая сможет подобным образом влиять на человека. Фотографические изображения полей, лесов, озер и рек легли в основу изобразительной кон-

цепции автора. Что может быть более постоянным, чем опустевшие поля, засыпающие в наступление холодов, осенние деревья, которые сбросили листья и молчаливо стоят (рисунок 2.1). Источник вдохновения в такой одежде является не только идеологической концепцией, но и художественным посланием, отображающим её красоту. [2]



Рисунок 2.1 – Источник вдохновения

Стилистический подход, манера письма, была навеяна русским художником Николаем Константиновичем Рерихом. Автору близка такая манера письма, она навеивает ощущения отстраненности, созерцания. Живопись кажется переработанной, пропущенной через собственное отношение к ней, она не выглядит реалистичной, наоборот присутствуют нотки абстракционизма. Цветовая гамма зачастую имеет эмоциональный посыл, нежели передачу естественного привычного глазу цвета (рисунок 2.2). Полотна похожи на пятновые образные этюды. [1]



Рисунок 2.2 – Картины Николая Константиновича Рериха

Такой вид живописи позволяет автору работать не над реалистической составляющей в картине, а над образом. [1]

## **2.2 Обоснование актуальности исследования**

Проведя анализ модных тенденций на весну-лето 2020 года, и исследуя рынок текстильной продукции, можно сделать вывод о том, что ассортимент женской одежды, представленный в масс-маркете, имеет слишком адаптированный и упрощенный вид для массового потребителя. Изделия имеют сходства по большей части с точки зрения конструктивных параметров, художественная составляющая имеет очень упрощенный вид, это делает изделия менее интересными для потребителя. Ключевыми задачами являются:

1) Спроектировать такую одежду, которая могла бы действовать на мысли человека на подсознательном уровне, “выдергивая” его из быстротечности времени, хаоса внешней среды, быстро меняющейся моды, которая создается искусственно, для быстрого товарообмена на рынке легкой промышленности.

2) Разработать коллекцию женских платьев, с использованием особенной техники ручной росписи. Мотивы росписи представляют собой абстрактные композиционные решения, созданные на основе стилизации природных источников.

Художественный текстиль - большая ветвь декоративно-прикладного искусства, один из самых распространенных его видов. Одежда занимает в жизни людей не только утилитарную роль, но и эмоциональную, эстетическую.

Необходимо проектировать изделия опираясь на то, что в современном мире мало вечного, постоянного. Его развитие часто напоминает хаос, погоню. В природе же, в её красоте, мы видим бесконечно много черт вечной гармонии, возрождения жизни, постоянства. Например, весенний ветер, гоняющий прошлогоднюю листву (рисунок 2.3).



а

б

Рисунок 2.3 – Платье из коллекции “По следам осени”

Сейчас же отношение к одежде изменилось, имеет огромное влияние глобализация внешнего мира. Мода стала явлением быстротечным, каждый сезон одни модные тенденции сменяют другие. Мировые бренды предлагают потребителю большому количеству изделий, созданные путем адаптации нарядов от кутюр, имеющие свои сезонные рамки, для массового потребления. Такая система изначально не подразумевает под собой посто-

янного использования изделия. Магазины переполнены изделиями легкой промышленности, на рисунок 2.4 показана витрина торговой марки Mango.



Рисунок 2.4 – Магазин одежды Mango

Этот снимок является ярким примером того на сколько сейчас перенасыщен рынок текстильной продукции. Преимущество имеет женская одежда, так как женщины наиболее подвержены влиянию модных тенденции, чем мужчины. Часто продаваемым товаром в виде аксессуаров является женская сумка, второе место занимают шарфы и третье шляпы [8].

### **2.3 Выбор и обоснование цветового и композиционного решений**

Опираясь на проделанные исследования в ходе преддипломной практики, были выявлены общие черты кроя, представленных моделей в фэшн-индустрии. Изучив изобразительные орнаменты в одежде, выявлено что, костюмы с изображением природных мотивов пользуется наибольшим спросом нежели, другие тематики. Чтобы подчеркнуть идею образной ценности орнамента на полотне, в изображениях не большое количество уточняющих деталей. В композиции большое предпочтение отдается ритму изображаемому мотиву. Все элементы имеют стилизованный вид.

Необходимо подчеркнуть, что именно выразительность формы является основополагающим фундаментом, на котором держится концепция художественного проекта. Ощувив воздействие форм на зрителя, художник в своем творчестве обычно использует такие приемы, как стилизация и трансформация, ритмизация. Они позволяют через реально существующие узнаваемые привычные глазу предметы, создавать их более выразительными, обострить чувство восприятия изображения.

В декоративно-прикладном искусстве ритм играет огромную роль. Он не всегда сразу заметен зрителю, но он быстро и сильно действует на него, вызывая у него эмоциональный всплеск. Ритм может быть передан любым из основных элементов живописи: геометрией форм, техникой нанесения мазка, цветом, линией, силуэтом или пятном. Ритм должен в изображении нести смысловую нагрузку, формируя общее настроение картины.

Разрабатываемые орнаментальные решения были построены по принципу монокомпозиции, а также сделаны фор эскизы тканей с мелкорепортной композицией, для поиска наиболее интересного орнаментального решения в конечном итоге [5].

Коллекция по своей цветовой гамме имеет небольшое количество цветов, основными являются: белый, серый и различные оттенки темно зеленого. Также построение образа основано на взаимодействии контрастных элементов. Такой принцип композиции взаимно усиливает и обостряет восприятие изображения. Активно применялся закон минимализма – этот способ также усиливает восприятие композиции, это происходит за счет взаимодействия двух разных поверхностей, когда четкая графика граничит с локальной монохромной заливкой. Такой способ выразительности активно применяется не только в одежде, но и в других областях декоративно-прикладного искусства.

Традиционная монокомпозиция — это рисунок в замкнутом контуре, законченная композиция. При создании орнаментальной монокомпозиции в листе следует определить пропорции количества фона к изображению, это помогает создать визуальный центр и сделать композицию самостоятельной, чтобы взгляд человека не рассеивался по листу, а концентрировался в центре.

В монокомпозиционном оформлении текстиля для одежды этот закон не применяется, так как костюм имеет свою геометрическую форму, в которую вписывается орнамент. Такой костюм оценивается в целом, как образ, а не как отдельная композиция закомпонованная в платье. Коллекция платьев из пяти моделей была создана по принципу монорапортной композиции (рисунок 2.5) [5].



Рисунок 2.5 – Коллекция одежды “Ритмы леса”



## 2.4 Эскизная проработка проекта

Мотив — это часть орнамента, главный его элемент. Мотив может представлять собой один элемент или же состоять из многих элементов, пластически оформленных в единое орнаментальное образование. В изделии оно показано группой стволов. Положительный результат работы художника-орнаменталиста во многом зависит от знания им законов построения орнаментальной композиции и умелого использования этих законов в своей работе [10].

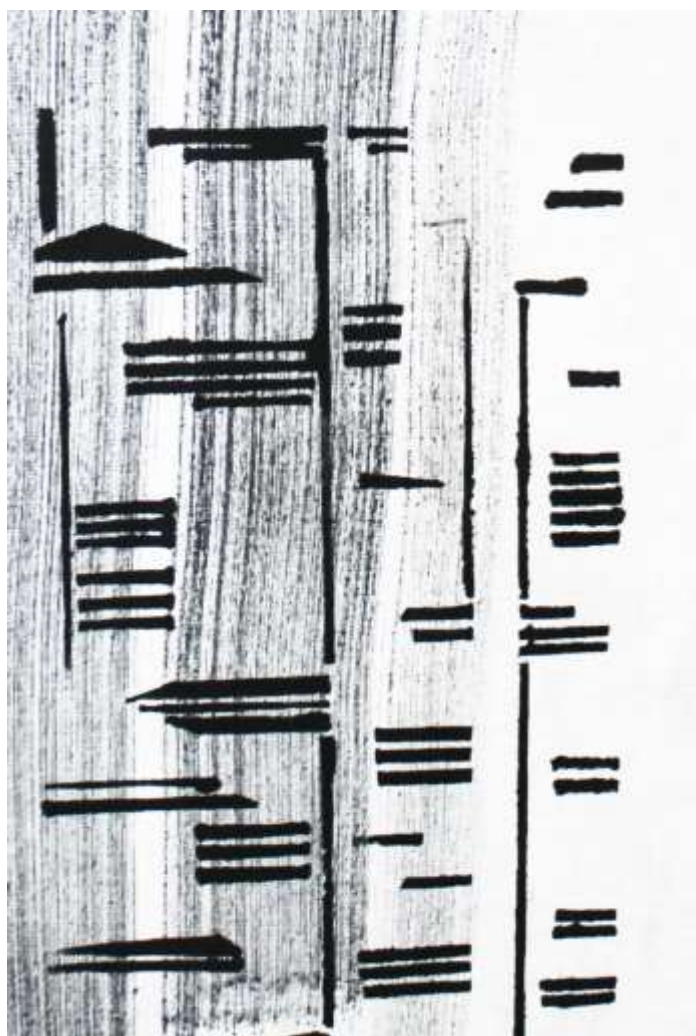


Рисунок 2.6 – Фрагмент ткани

В работе был выполнен поиск формирования композиции, сделаны фор эскизы манорапортных и раппортных тканей (рисунок 2.7).

Раппортной композицией называется минимальная площадь повторяющегося рисунка. Закономерное повторение раппорта по горизонтальным и вертикальным рядам образует раппортную сетку — конструктивную основу рисунка. Такой раппорт получил название сплошного сетчатого или коврового раппорта. (рисунок 2.7)

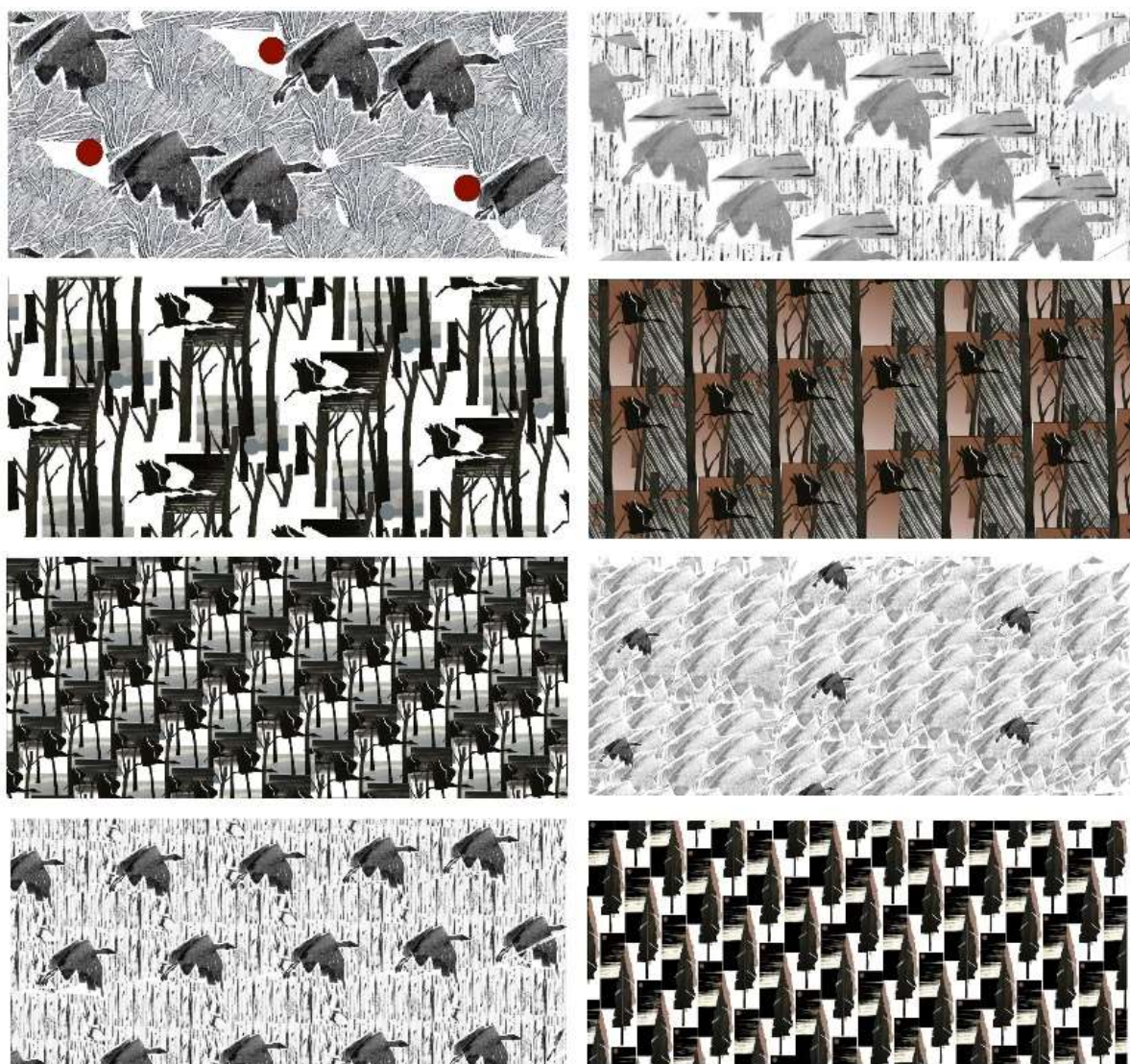


Рисунок 2.7 – Черновые эскизы мелкорапортных тканей

Поиск орнамента осуществлялся в графическом редакторе. Использовались силуэты птиц, в процессе полета. Они часто комбинировались с графическими ветвями деревьев, создавая геометричные мотивы [5].

Был выполнен поиск цветовой подложки под графику ко второй модели (рисунок 2.8).



Рисунок 2.8 – Черновые эскизы монорапортных тканей



Рисунок 2.9 – Эскизы трафаретов мелкоррапортных тканей

В графическом редакторе были разработаны эскизы монокомпозиции, с использованием изображений летящих птиц (рисунок 2.10).



Рисунок 2.10 – Поисковые эскизы монокомпозиционной ткани

## 2.5 Художественное описание моделей коллекции

Модель 1. Платье полуприлегающего силуэта, изображенное на рисунке 2.11. Талия акцентируется при помощи съемного пояса. Модель длинной до середины икры. Линия плеч естественная, рукав (типа кимоно), форма линий бокового среза прямая. Рукав чуть выше линии запястья, манжет отрезной, в шов вставлен кант контрастного цвета. Воротник стойка, среднего прилегания.

Цветовая гамма в целом светлая, преобладающие цвета бело-серый и коричневый. Вся тоновая нагрузка располагается в нижней части изделия. Изображение в изделии выполнено по принципу монорапортной композиции [13].

В художественном оформлении модели показывается образ осеннего времени года. Опустевшее поле готовится укрыться под снег, ветер гоняет опавшую листву. Рисунок имеет динамичную композицию, листья изображены хаотично, создается ощущение динамики, для уравнивания поле изображено прямоугольным блоком, создающим эффект статики. Вместе два приема создают уравновешенную композицию.

В созданной замкнутой структуре силуэт орнаментальных мотивов, его общий характер имеет простую, лаконичную форму в виде пятновой заливки имитирующее растительную среду, осеннее поле. Такое изображение создает у зрителя образ, вложенный автором в изделие (рисунок 2.11). Такое композиционное построение орнаментального мотива требует деталей, в этом качестве изображены листья, они тоже имеют свой ритм, динамичный (рисунок 2.12). Такой способ в композиции вызывает у человека ощущение движения. Также листья служат доминантой в данной орнаментальной композиции.



Рисунок 2.11 – Модель из коллекции “Ритмы леса”

Выразительными средствами и условиями решения композиции являются:

- компоновка орнаментального изображения в центральной части;
- мысленное членение рисунка на четыре ровные части;
- динамичное или статичное изображение деталей.



Рисунок 2.12 – Фрагмент росписи ткани

## Модель 2.

Платье полуприлегающего силуэта, изображенное на рисунке 2.13. Талия акцентируется при помощи съемного пояса. Модель длиной до середины икры. Линия плеч естественная, рукав длиной  $2\frac{1}{3}$ , (типа фонарик) манжет отрезной форма линий бокового среза прямая. Воротник отложной. [13]

Цветовая гамма сдержанная, преобладающие цвета белый, темно зеленый и коричневый. Вся тоновая нагрузка рассредоточена по всему изделию. Изображение в изделии выполнено по принципу монорапортной композиции.

В художественном оформлении модели показывается образ осеннего времени года. Платье сформировано из цветных блоков. Опавшая листва вместе с ветками ритмично разбросаны по земле, такая композиция вносит в костюм эффект графичности. Для визуального равновесия изображения графика дополняется монохромными локальными вставками, которые делают композицию более статичной. Вертикальная и горизонтальная линии под прямым углом играют роль веток и стволов. Такая геометрия позволяет внести четкость и ясность в монорапортную композицию. Чтобы орнамент в целом был уравновешен, все дополнительные цветные блоки направлены на дополнение и поддержку графичным образам листьев. Платье изображено на рисунке 2.13.

Для обеспечения в общей структуре монокомпозиции устойчивого зрительного равновесия все элементы распределены так, чтобы в результате создавался эффект равновесия. Силуэты, форма, линии, цвет должны взаимно обуславливать друг друга, визуальнo уравновешивать.





Рисунок 2.13 – Модель из коллекции “Ритмы леса”

Пропорциональные отношения площадей рисунка и фона, размеров орнаментальных мотивов и их составных частей, линейных характеристик орнаментальных форм определили выразительность композиции. Закон соподчинения – звучание выразительных средств орнаментальной

композиции обеспечивается выделением из их числа главных и подчинения им второстепенных. В изделии главную роль играет блок с листвой, а монохромная графика соподчиняется им (рисунок 2.14). Закон соподчинения в композициях трансформируется в закон доминанты, когда в композиции отчетливо выделяется один или несколько орнаментальных мотивов по размерам, форме, и цвету.



Рисунок 2.14 – Фрагмент росписи ткани

Модель 3. Платье полуприлегающего силуэта, изображенное на рисунке 2.15. Талия акцентируется при помощи съемного пояса. Модель длиной до середины икры. Линия плеч опущена, форма линий бокового среза округлая. Рукав широкий до линии запястья, манжет отрезной, в шов вставлен кант контрастного цвета. Горловина с V-образным вырезом, отделана контрастной полоской из ткани другого цвета. На талии в боковом шве имеется потайная молния. [13]

Цветовая гамма в целом светлая, преобладают бело-серые оттенки. Композиционное решение рассредоточено по всему изделию. Изображение в платье выполнено по принципу монорапортной композиции. В модели показывается образ осенне-зимнего времени года. Березы уже скинули листву, лес погрузился в тишину, на землю опустился первый снег. Стволы берез имеют характерный рельеф, он лег в основу орнаментального решения ком-

позиции для платья. Черно-белая графика берез формирует ритм. Пересечение горизонтальных полосок играют роль березовых засечек, которые характерны именно этому виду деревьев. Вертикальные линии обозначают стволы. При легком дуновении ветра березы начинают колыхаться, создавая импульс, в таком образе не должно быть перенасыщенности. Интервалы белого цвета создают воздух в данной композиционном решении. Изделие представлено на рисунке 2.15.

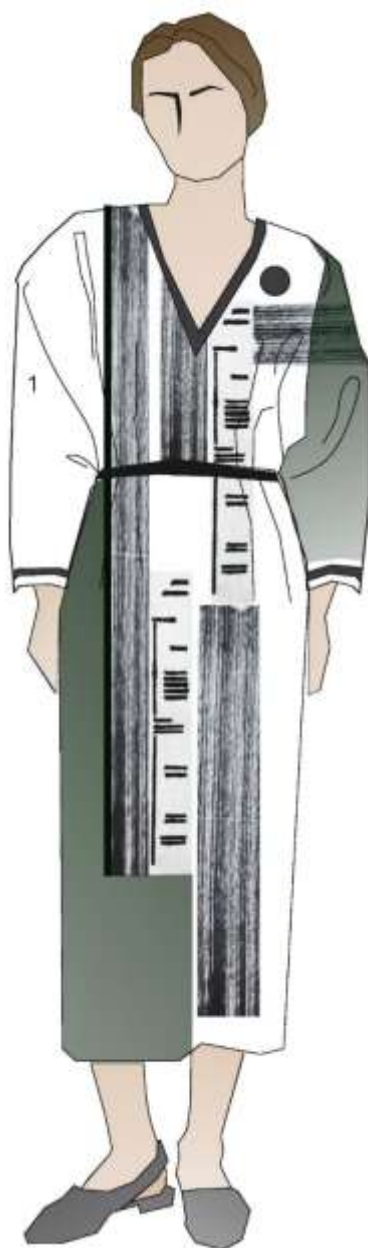


Рисунок 2.15 – Модель из коллекции “Ритмы леса”

## **2.6 Разработка аксессуаров**

В современном мире сумка стала неотъемлемой деталью законченного образа, она может дополнять его или нести исключительно практическую функцию. Предметом аксессуаров в дополнение к коллекции платьев стала художественная разработка коллекции женских сумок. В качестве источника вдохновения были взяты природные мотивы, а именно горы, леса, реки и озера. Структура проектируемых сумок была навеяна советскими сетками «авоськами».

В XXI веке люди всерьез задумались о бедственном положении окружающей среды и способах ее улучшения. Сегодня все чаще на мировых подиумах встречаются коллекции, связанные природными мотивами. Популярное направление моды подразумевает абсолютную натуральность вещей – экологичные материалы, несложный крой, естественный внешний вид. Такой стиль в одежде служит ярким проявлением заботы о окружающей среде.

Цветовая гамма содержит естественные оттенки растительной среды, лесов, полей, лугов, преобладают теплые тона. Не допускаются яркие раздражающие краски. Аксессуары должны находиться в гармоничном цветовом решении с образом в целом.

### ***Разработка художественного образа дизайн-проекта аксессуаров***

Для наилучшего понимания и представления образа предстоящего проекта создается мудборд (рисунок 2.16). Образ будущих аксессуаров и их структура были навеяны советскими сетками «авоськами». Эта простая сумка-сетка по праву заслужила звание одного из символов торговли в СССР. Сейчас авоську практически невозможно встретить на улице, на ее место "пришли" пластиковые пакеты. Людям очень импонировала ее прочность, вместительность и удобство. Производство и использование “авосек”

было прекращено в конце двадцатого века, но до конца они так и не вышли из обихода. Мода на них возвращается. Некоторые дизайнеры стали включать авоськи в качестве аксессуаров для своих коллекций одежды [13].

Лицо потребителя – молодая женщина до 35 лет, которая живет и работает в городе. Любит природу и бережно относится к ней, заботится об экологии.



Рисунок 2.16 – Мудборд

Выполнен художественный поиск композиционного решения, выбраны наиболее интересные разработки и сформирована коллекция сумок из пяти моделей, представленных на рисунке 2.17.



Рисунок 2.17 – Коллекция сумок

Наиболее целесообразным решением было выполнить в материале одну модель, представленную на рисунке 2.18.



Рисунок 2.18 – Художественный эскиз сумки

#### Описание художественного эскиза

- 1) Сумка в бело-серой цветовой гамме.
2. Назначение изделия- для повседневной носки на улице в летний период.
3. Используемый материал-изделие выполнено из меланжевой полушерстяной и хлопковой пряжи. Основное переплетение –ажурное, полученное на базе кулирной глади.
4. Общая характеристика—формы мешкообразная большого объема.
5. Наличие отделочных деталей — ручка вывязанная кулирной гладью.

### **3 ТЕХНОЛОГИЧЕСКАЯ ЧАСТЬ**

#### **3.1 Способы нанесения печатных рисунков на текстиль**

Коллекция изделий выполняются в смешанной технике. Первым этапом на полотно наносится цветовая подложка, она покрывает всю поверхность ткани и служит фоном для изображения, которое будет наноситься через трафарет. Трафарет же выполняет задачу фрагментарного изображения, с его помощью мы получаем линейную графику, которая дополняет образ изделия.

Существует большое количество способов нанесения орнамента на ткань, один из них осуществляется путем ручной росписи. Для этого используются натуральные ткани, а именно хлопчатобумажное полотно. Разработана авторская технология окрашивания, которая позволяет получать на ткани разные художественные эффекты путем варьирования красящего вещества.

Все известные красители для батика, имеют большую растекаемость, насыщенность и заданную производителем укрывную способность и прочие свойства, характерные для этого вида красителя, который наилучшим образом подходит для шелкового полотна. Краситель, который используется в оформлении ткани для коллекции одежды, может быть от более густой укрывной консистенции до лессирующей. Ни один другой заводской краситель не дает такие же эффекты при нанесении на полотно. Путем опытного исследования было выявлено хорошая устойчивая способность к сохранению прочности окраски в процессе стирок.

Способ 1. Водоотталкивающая отделка полотна перед применением красящих веществ вторым слоем для получения трехмерности изображения. Была проведена обработка хлопчатобумажных тканей в целях придания полотну не до конца впитываемую способность. Полотно обрабатывается восковым раствором с использованием слабого красящего раствора. Воск уда-

ляется с помощью паровой обработки. После этого наносится второй слой красящего раствора, примеры приведены на рисунке 3.1. Производится сушка горячим воздухом при 70 градусах С, термическая обработка при температуре 110–140 градусах С в течение 3–5 минут, промывка холодной водой.



Рисунок 3.1—Эскизы применения к способу 1

Способ 2. Влияние процесса запаривания до использования красящего вещества, с целью удаления крахмального нанесения.

В первую очередь нужно растворить краситель при температуре 98–100 градусов С. После растворения полученный раствор процедить через сито и влить в стакан с приготовленным уксусным раствором (если используется щавелевая кислота, её следует предварительно растворить в воде) и тщательно перемешать. После нанесения изображения на полотно высушить на 70%, и произвести термообработку в течение 20 минут с использованием влажного пара при температуре 98–100 градусов С. Полученное полотно промыть холодной водой, затем тёплой водой с добавкой ПАВ (1 г/л), снова – тёплой и холодной водой и высушить [16].





Рисунок 3.2—Эскизы применения к способу 2

При использовании тех же составляющих что и в технологии 1, был получен чистый цвет, после высыхания, без наличия текстуры. При всех технологических изменениях были сохранены все технические свойства полотна. Самостоятельное изготовление красителя также позволяет получать более широкий цветовой охват и обеспечивает лучшую цветопередачу, путем подбора тона, шкалы интенсивности, спектра насыщенности (рисунок 3.2). Многообразие приемов при использовании данных красителей позволяет получать на ткани яркие многоцветные орнаменты любой сложности, как при массовом изготовлении, так и для штучных изделий. Техника свободной росписи получила большое распространение среди художников, так как она выявляет своеобразие почерка каждого автора и придает произведениям самобытность свойственную ручному труду [16].

### **3.2 Выбор технологии нанесения печатных рисунков для проекта**

Для изготовления трафарета используется обычный плотный ватман. Сначала изображение рисуется на кальке, идет поиск силуэта будущего изображения, уточняются линии. После того как изображение полностью нарисовано, оно контуром переносится на ватман. Далее наступает долгий и кропотливый этап, трафарет вырезается макетным ножом, примеры приведены на рисунке 3.3.



Рисунок 3.3 — Бумажные трафареты

После того как трафарет готов, его помещают на очищенное полотно, закрепляют грузами, чтобы изображение при печати не сдвигалось. Используется масляная и акриловая краска (рисунок 3.4). Предпочтительнее выбрать масляную, но перед ее использованием следует произвести процедуру обезмасливания, это поможет напечатанному изображению со временем не проявить масляные следы на полотне. При нанесении краски на трафарет, происходит омасливание бумаги, при частом использовании одного и того же трафарета, создается эффект армирования, что делает трафарет более прочным.



Рисунок 3.4 — Материалы для работы с трафаретами

В качестве цветовой подложки под трафаретную печать использовалась авторская технология нанесения красителя на хлопчатобумажное полотно.

### **Способ локального окрашивания**

Влияние загустителя на цветопередачу и растекаемость красителя при нанесении на хлопчатобумажное полотно разной поверхностной плотности.

Производится сравнение влияния загустителя на растекаемость при нанесении на полотно. Краситель на ткани плотностью 146 г/м<sup>2</sup> имеет хорошую растекаемость, эскизы приведены на рисунок 3.2. Насыщенность красителя сохранена. В полотне с плотностью 180 г/м<sup>2</sup> краситель взаимодействовал иначе. Красящая масса более густая, плотная, имеет укрывную способность. Данный краситель не подходит для получения локальных пятен. Рекомендован для использования линейных деталей.



Рисунок 3.5—Изделия в материале

### 3.3 Выбор текстильных материалов для выполнения проекта

Для нанесения красителя используется отбеленное хлопчатобумажное полотно, так как при работе с другими видами полотен могут возникать ложные рисунчатые эффекты, которые будут являться заслугой волокнистого состава полотна, а не составляющих красителя. Для окрашивания может использоваться полотно разной поверхностной плотности — 160 г/м<sup>2</sup>, 146 г/м<sup>2</sup>, 125 г/м<sup>2</sup>, 120 г/м<sup>2</sup> (рисунок 3.6).

Сырье для материала — растение под названием хлопчатник. Из его плодов добываются волокна — полые растительные клетки разной длины (она колеблется от 1 до 55 мм). Раньше это делалось вручную, но трудоемкость процесса подвигла людей на создание специальных комбайнов. Сейчас большинство хлопчатника обрабатывается машинами, за исключением самых дорогих видов.

Когда хлопок собран, его взвешивают, очищают, сортируют по длине, затем волокна переплетают в непрерывные нити, из которых впоследствии создается полотно. Виды хлопчатобумажной материи определяются по способу чередования нитей основы и утка:

1) Полотняное переплетение (или «нить через нить»). Таким способом производится материал с ровной и гладкой поверхностью, ее основное свойство и преимущество перед другими видами — высокая прочность. Полотняным переплетением изготавливаются бязь, батист, ситец, вуаль, поплин, тафта (рисунок 3.6).

2) Саржевое переплетение (асимметричный сдвиг нитей). Таким способом ткются материи с небольшими выступами, плотные, грубоватые и тяжелые. Примеры х/б тканей саржевого переплетения: деним, бумазья, шотландка, фланель.

3) Сатиновое переплетение (нити утка на лицевой стороне). Такие материи отличаются блестящей поверхностью и гладкостью. Пример — сатин, ластик [16].

Для нанесения изображения



Рисунок 3.6 — Отбеленное хлопчатобумажное полотно.

### **Требования к изделиям коллекции**

Для наиболее объективной оценки качества изделий продукт должен отвечать на три основных требования: функциональное, эстетическое и эксплуатационное.

Выполненные в материале, модели женских платьев отвечают всем требованиям, предъявляемым к данному ассортименту. В первую очередь изготавливаемые изделия соответствует своему назначению и эстетическим требованиям представленных на основе анализа модных тенденций. Проектируемые изделия полностью подходят для изготовления в условиях массового производства, разработанная конструкция является оптимальной и рациональной с точки зрения экономичной составляющей, раскладка лекал осуществляется по принципу экономии сырья. Проектируемые лекала укладывается на раму заданного размера, происходит окрашивание по заданным контурам, затем полотно кроится.

Коллекция платьев предназначена для эксплуатации в весенне-летнее время, её основной функцией является: удобство в использовании

(его эксплуатационные свойства) и визуальная составляющая (красивый внешний вид).

Проектируемые изделия – коллекция женских платьев соответствует своему назначению благодаря правильно подобранному материалу, изделия соответствует и функциональным показателям. Также проектируемые изделия соответствуют показателям социального назначения, они разработаны для женской части населения средней возрастной группы. Разрабатываемые модели отвечают данным требованиям, так как тенденции этого сезона направлены на комфортное использование изделий, у них свободная форма, длина удобная для активного движения. Цветовая гамма подобрана согласно модным требованиям в этом сезоне.

Основным материалом является хлопчатобумажное полотно, которое имеет хорошие гигиенические свойства, что позволяет обеспечить комфортную жизнедеятельность организма. Проектируемое изделие длиной до середины икроножной мышцы и с длинным рукавом защитит человека от воздействия окружающей среды, ветра и солнца. Прочность и малая сминаемость ткани сохранят хороший внешний вид изделия в процессе эксплуатации [16].

Проектируемые изделия также отвечают промышленным требованиям. Так как выбранная основная ткань находится в низкой ценовой категории и основные финансовые затраты закладываются в оформление и декорирование текстиля. Есть возможность уравнивать общую себестоимость полотна и получить ткань средней ценовой категории.

Требования, предъявляемые к полотнам:

- соответствие внешнего вида современному направлению моды;
- хорошая воздухопроницаемость;

- высокая износостойкость;
- оптимальная влагопоглощаемость;
- формоустойчивость, несминаемость;
- устойчивость к истиранию;

Также они должны обладать такими свойствами как:

- мягкость и легкость;
- иметь гладкую поверхность;
- быть стойкими к высоким температурам (до 150 С);
- хорошая окрашиваемость;
- иметь окраску, устойчивую к сухому и мокрому трению, действию пота, ВТО и другим воздействиям;
- не вызывать затруднений в процессе технологической обработки;
- обладать хорошими гигиеническими свойствами;
- не электризоваться.

### **3.4 Технология выполнения моделей**

Алгоритм выполнения работы

1. Проработка эскизного материала, выбор темы.
2. Сбор аналогов в выбранном направлении, анализ модных тенденций и текстильной продукции, представленной на рынке. Изучение внешнего вида и модельные особенности эскизов женской и мужской одежды. Составление и описание внешнего вида моделей.
3. Разработка технических эскизов. Производится анализ конструктивного решения моделей одежды.

#### 4. Конструирование, построение лекал (рисунок 3.8)

Базовая конструкция лекал строилась к 46 размеру, размерные признаки сводятся в таблицу 3.7 [13].

Таблица 3.7 – Размерные признаки для проектирования женской одежды

Условное обозначение	Наименование Размерных признаков	Значение размерных признаков, см							
		38	40	42	44	46	48	50	52
Размер	½ Обхвата груди	38	40	42	44	46	48	50	52
Р	Рост	168	168	168	168	168	168	168	168
Ог	Обхват груди	76	80	84	88	92	96	100	104
От	Обхват талии	58	61	64	68	72	76	80	84
Об	Обхват бедер	84	88	92	96	100	104	108	112
Ош	Обхват шеи	34,2	34,8	35,4	36	36,6	37,2	37,8	38,4
Дгор	Длина горловины спинки(1/2)	6,4	6,5	6,6	6,7	6,8	6,9	7,0	7,1
Гпр	Глубина проймы	7,2	7,9	8,6	9,3	10,0	10,7	11,4	12,1
Дтс	Длина спины до талии	15,8	16,6	17,4	18,2	19,0	19,8	20,6	21,4
Дб	Длина спины до линии обхвата бедер	11,6	11,8	12,0	12,2	12,4	12,6	12,8	13,0
Вг2	Высота груди вторая	59,0	59,3	59,6	59,9	60,2	60,5	60,8	61,1
Дпт2	Длина переда до талии	43,9	44,3	44,7	45,3	45,9	46,5	47,1	47,7
Шс	Ширина спины (1/2)	15,0	15,5	16,0	16,5	17,0	17,5	18,0	18,5



Продолжение таблицы 3.7

Условное обозначение	Наименование Размерных признаков	Значение размерных признаков, см							
		7,2	7,9	8,6	9,3	10,0	10,7	11,4	12,1
Шпр	Ширина проймы	7,2	7,9	8,6	9,3	10,0	10,7	11,4	12,1
Шг	Ширина груди (1/2)	15,8	16,6	17,4	18,2	19,0	19,8	2,6	21,4
Шп	Ширина плеча	11,6	11,8	12,0	12,2	12,4	12,6	12,8	13,0
Др	Длина рукава	59,0	59,3	59,6	59,9	60,2	60,5	60,8	61,1
Оп	Обхват плеча	25,6	26,2	26,8	28,0	29,2	30,4	31,6	32,8
Оз	Обхват запястья	14,6	15,0	15,4	15,8	16,2	16,6	17,0	17,4
Дсб	Длина от талии до пола сбоку	106	106	106	106	106	106	106	106
Дс (Вс)	Длина от талии до плоскости сидения (высота)	24,9	25,3	25,7	26,1	26,5	26,9	27,3	27,7
Окол	Обхват колена	32,3	33,2	34,1	35,0	35,9	36,8	37,7	38,6

Необходимо построить основу плечевого изделия (рисунок 3.8) и внести изменения в конструкцию лекал согласно художественному эскизу.

Преобразование базовой конструкции плечевого изделия.

Модель 1. Платье отрезное по талии с рукавом типа кимоно. Необходимо нагрудную вытачку перевести в линию талии, поднять плечо, удлинить линию плеча до нужной длины рукава, углубить пройму, нарисовать новую боковую линию, плавно оформить боковую линию и нижний срез рукава. Пристроить застежку- планку. Эскиз представлен на рисунке 3.9

Построить юбку и заузить ее к низу, согласно художественному эскизу.

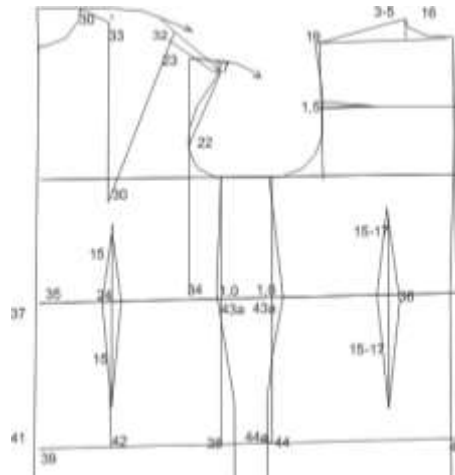


Рисунок 3.8—Построение базовой конструкции

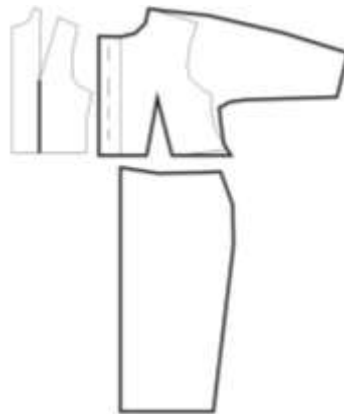


Рисунок 3.9 — Преобразование базовой конструкции полочки и юбки для модели 1

Модель 2. Необходимо нагрудную вытачку перевести в линию низа, удлинить плечо, углубить пройму. К низу заузить изделие. Эскиз представлен на рисунке 3.10

У рукава необходимо наметить 3 точки по окату и 3 точки по низу рукава, провести прямые линии, разрезать и раздвинуть их на глубину защипов. Эскиз представлен на рисунке 3.11

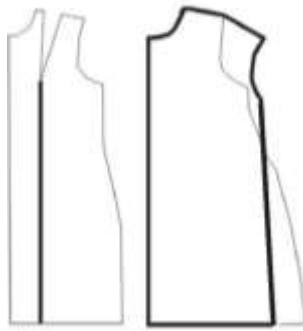


Рисунок 3.10 — Преобразование базовой конструкции модели 2

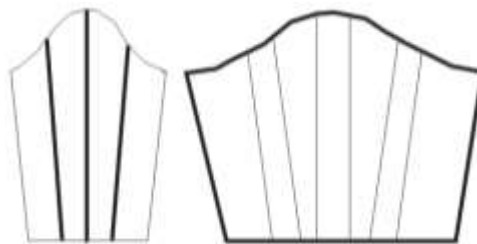


Рисунок 3.11 — Преобразование базовой конструкции рукава для модели 2

Модель 3. Платье отрезное по талии. Нагрудную вытачку необходимо перевести в линию талии, удлинить плечо, углубить и нарисовать новую пройму. Рисуем V-образную горловину.

Юбку к низу заужаем, согласно художественному эскизу. Эскиз представлен на рисунке 3.12

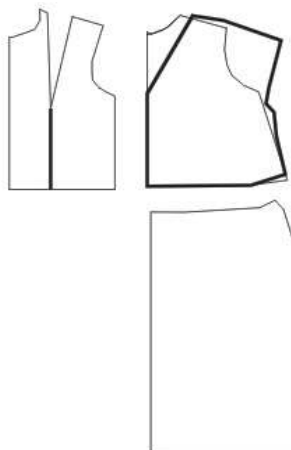


Рисунок 3.12 — Преобразование базовой конструкции полочки и юбки для модели 3

Необходимо уменьшить высоту оката на величину удлинения плеча. Эскиз приведен на рисунке 3.13

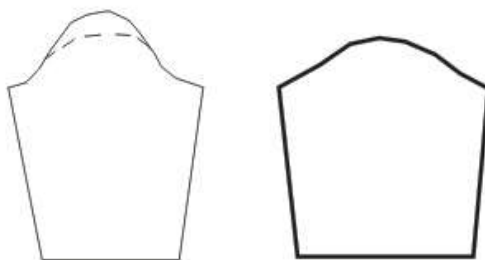


Рисунок 3.13 — Преобразование базовой конструкции рукава

5. После того как построены лекала, полотно натягивается на раму и подготавливается к окраске. Производится раскладка лекал. Подбирается рама оптимального размера для оптимизации затрат материала. Максимальный размер рамы 220 см на 300 см.

6. Подготовка полотна к окрашиванию.

7. Затем происходит окрашивание ткани по расположению лекал. Полотно после окрашивания отстаивается в течение 24 часов, затем снимается с рамы. На рисунке 3.14 показан принцип процесса окрашивания.

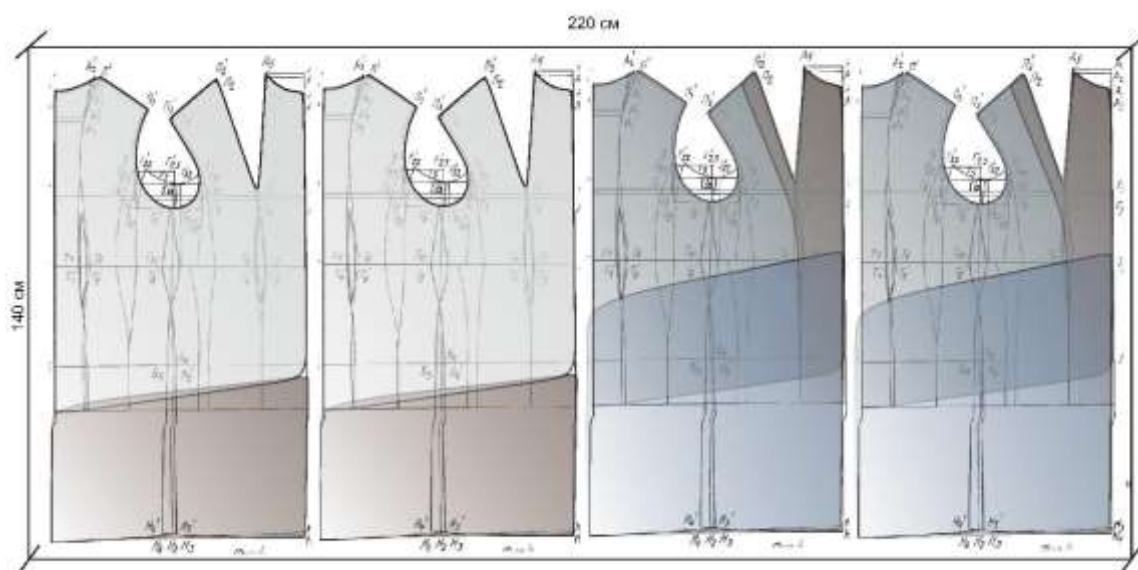


Рисунок 3.14 — Принцип процесса окрашивания

8. Производится термообработка

9. Промывка

10. Сушка

11. Производится раскрой

12. Швейная обработка.

### Техническое описание изделий

Модель 1 (выполнена в материале). Технический эскиз представлен на рисунке 3.15. Платье прямого силуэта, свободного прилегания, в области талии прилегание идет за счет пояса, изделие длиной до середины икры. Горловина изделия округлая, обработана воротником – стойкой 2,5 см, спереди имеется центральная потайная застежка-планка на крепление петля-пуговица. Изделие отрезное по талии. Спереди талиевые вытачки. К низу изделие зауживается за счет боковых швов. Рукав цельнокроеный длиной чуть выше запястья  $2\frac{2}{3}$ . Рукав типа кимоно, плечо имеет естественную линию, среднего объема, на запястье отрезной манжет, шириной 3,5 см, застежка петля-пуговица. В среднем шве спинки по низу — разрез. Изделие в материале показано в приложении А.

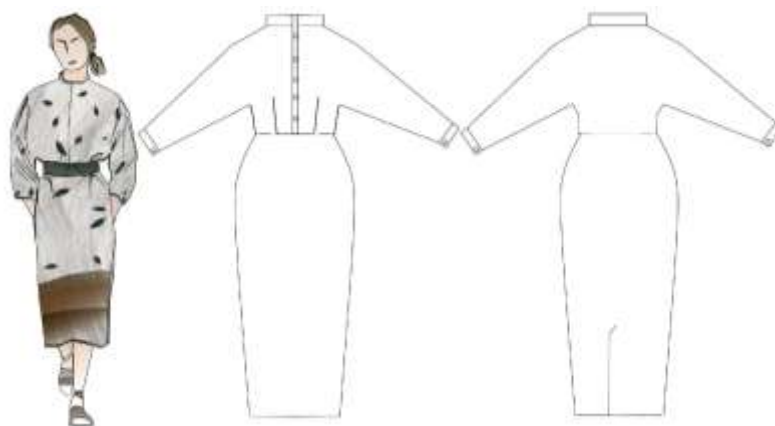


Рисунок 3.15—Технический эскиз платья

Модель 2 (выполнена в материале). Технический эскиз представлен на рисунке 3.16. Платье прямого силуэта, свободного прилегания, в области талии прилегание идет за счет пояса, изделие длиной до середины икры. Горловина изделия V-образная, оформлена плосколежащим воротником. Нагрудные вытачки перенесены в линию низа. Книзу изделие заужается за счет боковых швов. Линия плеча опущена на 6 см, по окату рукава заложены небольшие складки, которые формируют объем, длина до локтя, внизу манжет шириной 1 см. В среднем шве спинки по низу — разрез. Изделие в материале показано в приложении Б.

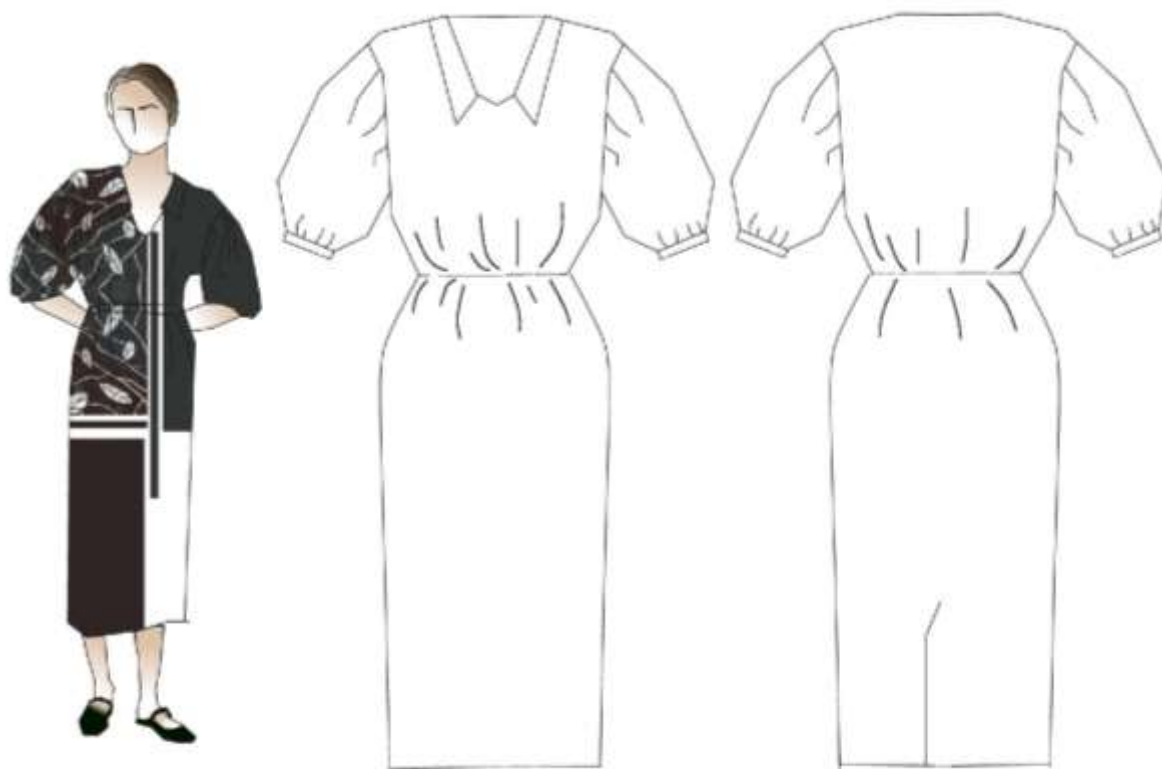


Рисунок 3.16—Технический эскиз платья

Модель 3 (выполнена в материале). Технический эскиз представлен на рисунке 3.17. Платье прямого силуэта, свободного прилегания, в области талии прилегание достигается при помощи пояса, изделие длиной до середины икры. Горловина изделия V-образная, оформлена кантом контрастного цвета, он несет исключительно декоративную функцию. Изделие отрез-

ное по талии. К низу изделие зауживается за счет боковых швов. Линия плеча спущена на 10 см от естественного положения, длина рукава до запястья. Низ рукава обработан отрезными манжетами шириной 1 см с застежкой на петлю и пуговицу, в шов вставлен кант контрастного цвета шириной 8 мм. В среднем шве спинки по низу — разрез. Изделие в материале показано в приложении В.

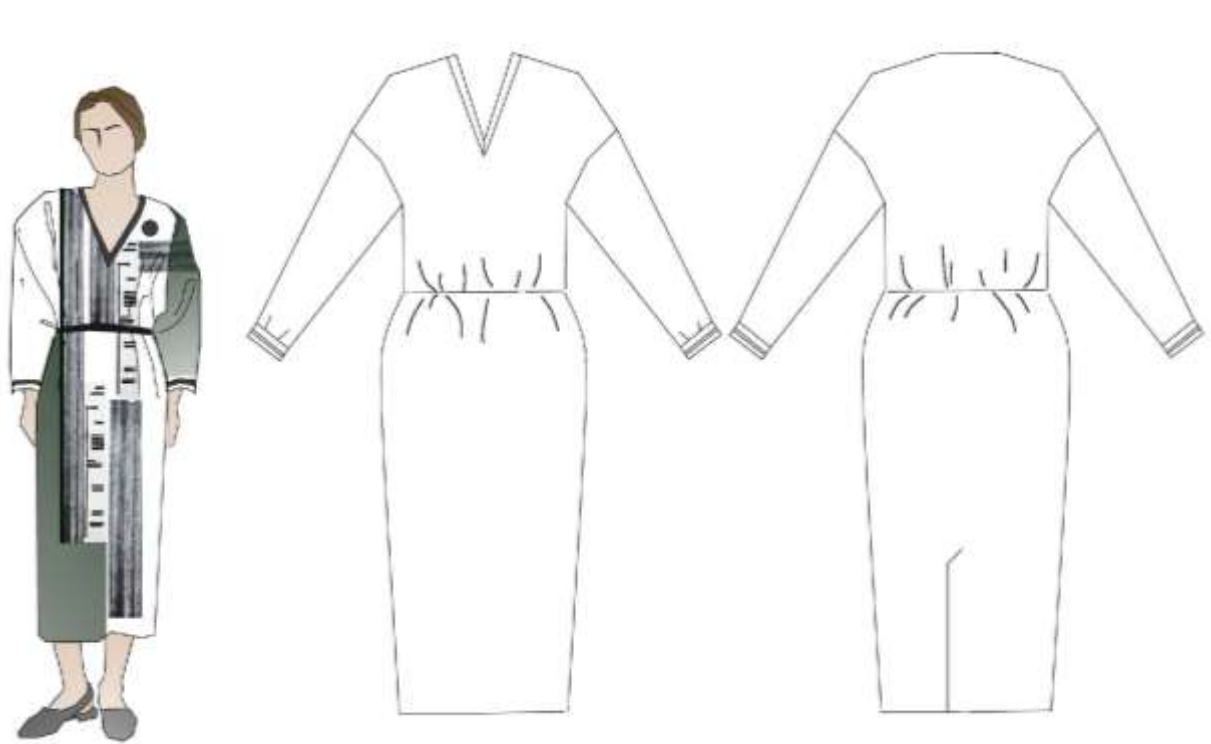


Рисунок 3.17 — Технический эскиз платья

### **Разработка аксессуаров**

Технологическая часть

Развертка полученного полотна, применяемая для трех сумок с одинаковыми линейными размерами показана на рисунке 3.18

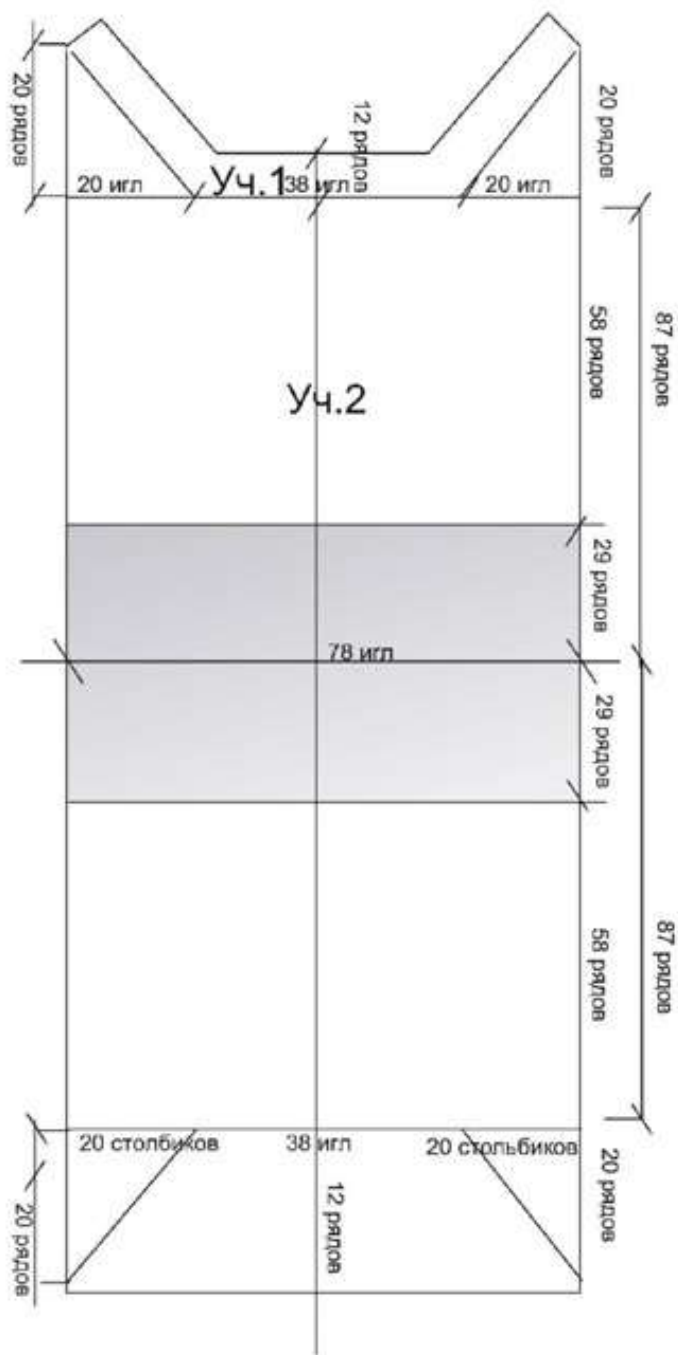


Рисунок 3.18 – Техническая развертка полотна

Пг=24 пет/10см

Пв=25 пет/10см

Ширина купона = 322 см

Длина купона = 350 см



Участок 2

$$И = (322 * 24) / 100 = 78 \text{ игл}$$

$$Р = (350 * 25) / 100 = 87 \text{ рядов}$$

Участок 1

$$И = 160 * 24 / 100 = 38 \text{ игл}$$

$$Р = 77 * 25 / 100 = 20 \text{ рядов}$$

$$К = 78 - 38 / 2 = 20 \text{ сбавок с каждой стороны}$$

$$Х = 6$$

$$У = 2$$

6 раз через каждые 2 ряда (по 2 иглы за раз)

2 раза через каждые 4 ряда (по 2 иглы за раз)

Выбор переплетений был обоснован тем, что есть задача симитировать сетчатую структуру полотна с целью получить изделия согласно художественным эскизам [17].

Основное полотно. Графическая запись переплетения представлена на рисунке 3.19.

Ажурное переплетение на базе кулирной глади



Рисунок 3.19 – Графическая запись ажурного переплетения

Дополнительное полотно – кулирная гладь, им отдельно вывязывалась ручка. Графическая запись переплетения представлена на рисунке 3.20.



Рисунок 3.20 – Графическая запись кулирной глади

Технологические параметры трикотажных полотен сводятся в таблицу 3.8 [13]

Таблица 3.8 – Технологические параметры трикотажных полотен

Вид полотна	Плотность по горизонтали, пет/100 мм	Плотность по вертикали, пет/100 мм	Ширина готового полотна, см
Ажурное переплетение	24	25	32
Кулирная гладь	28	26	31

При полурегулярном и регулярном способах изготовления изделия на плосковязальной машине предоставляется заправочная карта с указанием количества игл, рядов вязания по участкам и количества сбавок (прибавок) при вывязывании контура детали, сведения приведены в таблице 3.9.

Таблица 3.9 – Таблица сбавок, прибавок [13].

Участок детали	Количество игл в заправке	Количество рядов вязания	Последовательность вывязывания контура детали
Участок 1	40	20	
Участок 2	78	87	Необходимо сделать 6 прибавок через каждые 2 ряда и 2 через каждые 4

## ЗАКЛЮЧЕНИЕ

В процессе выпускной квалификационной работы была спроектирована коллекция женских платьев с аксессуарами (сумки-авоськи), которые дополнили образ. В первую очередь был определен источник вдохновения, проанализированы модные тенденции, осуществлен аналого-прототипный поиск. Сформирована концепция проекта, разработаны художественные и технические эскизы.

Приведённые в работе сведения о различных видах нанесения изображения на полотно позволяют выбрать оптимальные технологические способы оформления текстиля. Создание рисунчатого эффекта с использованием технологий описанными в работе являются наиболее конкурентоспособными перед другими аналоговыми видами росписи.

В ходе работы было создано и открыто много рисунчатых эффектов, которые нигде не отображались ранее. Стояла задача разнообразить уже известные способы и методы нанесения изображения на полотно с применением красящих веществ и текстильно вспомогательных веществ, позволяющих существенно расширить ассортимент текстильной продукции хлопчатобумажных полотен. В процессе окрашивания при использовании нового подхода к уже известным компонентам полученные текстильные материалы приобретают новый визуальный рисунчатый эффект. Умение делать текстиль красивым представляет собой обширную область декоративно-прикладного искусства.

В результате выпускной квалификационной работы, цель была достигнута, все поставленные задачи выполнены.

## СПИСОК ИСПОЛЬЗУЕМЫХ ИСТОЧНИКОВ

1. Официальный сайт музея Roerich N.K.: [Электронный ресурс]. URL: <https://gallerix.ru/storeroom/546/.org>. (дата обращения: 09.04.2020).
2. Информационный интернет-ресурс «Nastol»: [Электронный ресурс]. URL: <https://www.nastol.com> (дата обращения: 29.03.2020).
3. Информационный интернет-ресурс «Print.ru»: [Электронный ресурс]. URL: <https://www.print.ru> (дата обращения: 29.03.2020).
4. В.И. Чурилова. – М.: АСТ; Донецк: Сталкер, 2005- 171[5] с: ил., 32 л, ил.-(Секреты мастера. Т) Техника художественной росписи тканей
5. Музалевская Ю.Е. Композиция текстильного рисунка: учеб. пособие / Музалевская Ю.Е. – СПб: ФГБОУ – УВПО «СПГУТД», 2015. - 105 с. <http://www.publish.sutd.ru>.
- 6.Официальный сайт русского журнала «Vogue»: [Электронный ресурс]. URL: <http://www.vogue.ru>. (дата обращения: 12.04.2020).
7. Информационный интернет-ресурс «Zara»: [Электронный ресурс]. URL: <https://www.zara.ru> . (дата обращения: 29.03.2020).
8. Информационный интернет-ресурс «Opening»: [Электронный ресурс]. URL: <https://www.opening.ru>. (дата обращения: 18.04.2020).
9. Информационный интернет-ресурс «Уста к устам»: [Электронный ресурс]. URL: <https://www.ustakustam.ru>. (дата обращения: 04.05.2020).
10. Козлова, Т. В. Основы моделирования и художественного оформления одежды / Т. В. Козлова, Л. Б. Рытвинская, З. Н. Тимашева. – М.: 1979. – 345 с.

11. Выполнение проекта в материале [Электронный ресурс]: методические указания / Сост. Пригодина Н. И., Макаренко С. В. –СПб.: СПГУТД, 2014. –18 с.–Режим доступа: [http://publish.sutd.ru/tp\\_ext\\_inf\\_publish.php?id=1601](http://publish.sutd.ru/tp_ext_inf_publish.php?id=1601), по паролю.

12. Шитье для всей семьи / составители Д. В. Нестерова. —Москва: РИПОЛ классик, 2008. —256 с. ISBN 978-5-386-00522-1. —Текст: электронный // Электронно-библиотечная система IPR BOOKS: [сайт]. —URL: <http://www.iprbookshop.ru/40009.html>

13. Дрозд, А. Н. Декоративная графика [Электронный ресурс]: учеб. наглядное пособие квалификация (степень) выпускника «бакалавр» / А. Н. Дрозд. —Электрон. текстовые данные. —Кемерово: Кемеровский гос. ин-т культуры, 2015. —84 с. —Режим доступа: <http://www.iprbookshop.ru/55762> — ЭБС «IPRbooks», по паролю

14. Елисеенков Г.С. Дизайн-проектирование [Электронный ресурс]: учебное пособие квалификация (степень) выпускника «магистр»/ Г.С. Елисеенков, Г.Ю. Мхитарян— Электрон. текстовые данные — Кемерово: Кемеровский государственный институт культуры, 2016 — 150 с.— Режим доступа: <http://www.iprbookshop.ru/66376.html> — ЭБС «IPRbooks», по паролю.

15. Епишкина, В. А. Химическая технология текстильных материалов. Печатание и заключительная отделка: учеб. пособие / В. А. Епишкина, Р. Н. Целмс. – СПб.: ФГБОУВО «СПбГУПТД», 2017. – 81 с. ISBN 978-5-386-00522-1. —Текст: электронный // Электронно-библиотечная система IPR BOOKS: [сайт]. —URL: <http://www.iprbookshop.ru/40009.html>

16. Курушин В.Д. Графический дизайн и реклама [Электронный ресурс]/ В.Д. Курушин— Электрон. текстовые данные —Саратов: Профобразование, 2017—271с.—Режим доступа: <http://www.iprbookshop.ru/63814.html>— ЭБС «IPRbooks»

17. Расчет регулярных трикотажных изделий и производительности плоско-  
вязальных автоматов: метод. указания / сост. С. В. Макаренко. – СПб.:  
СПбГУПТД, 2016. – 43 с. - Режим доступа: <http://publish.sutd.ru> .

## Приложение А



Рисунок А.1 – Фотографии платья с летящими листьями

## Приложение Б



Рисунок Б.1 – Фотографии платья с опавшими листьями



## Приложение В



Рисунок В.1 – Фотографии платья березами

## Приложение Г



Рисунок Г.1 – Фотографии сумки