

Министерство науки и высшего
образования РФ

ФГБОУ ВО «Тверской государственный
университет»

Исторический факультет

Направление 46.03.01 «История»

Профиль «Социокультурная история»

ВЫПУСКНАЯ КВАЛИФИКАЦИОННАЯ РАБОТА
(ВЫПУСКНАЯ РАБОТА БАКАЛАВРА)
**Системы жизнеобеспечения населения
Верхнего Поволжья в эпоху первобытности**

Автор:

Беляева В.С.

Научный руководитель:

К.и.н., доцент,

Лагуткина Е.В.

Допущен (а) к защите:

Руководитель ООП:

Т.Г. Леонтьева

(подпись, дата)

ОГЛАВЛЕНИЕ

Введение.....	3
Глава I. Подходы в исследованиях системы жизнеобеспечения в современной археологической науке.....	16
§ 1. Проблемы терминологического аппарата при исследовании систем жизнеобеспечения.....	16
§ 2. Информативные возможности археологических источников по изучению системы жизнеобеспечения.....	21
Глава II. Развитие методики исследования системы жизнеобеспечения.....	26
§ 1. Опыт применения методов изучения систем жизнеобеспечения.....	26
§ 2. Программа описания и исследования системы жизнеобеспечения древних обществ.....	30
Глава III. Эволюция систем жизнеобеспечения населения Верхнего Поволжья в эпоху первобытности.....	42

§ 1. Система жизнеобеспечения населения Верхнего Поволжья в мезолите и неолите.....	42
§ 2. Развитие элементов системы жизнеобеспечения в эпоху раннего металла и раннем железном веке.....	58
Заключение.....	73
Список использованных источников и литературы.....	81
Приложение 1. Карта «Памятники эпохи мезолита, неолита, бронзового и раннего железного веков на территории Верхнего Поволжья».....	90
Приложение 2. Программа описания и исследования системы жизнеобеспечения древних обществ.....	92
Приложение 3. «Элементы систем жизнеобеспечения населения Верхнего Поволжья по археологическим данным» (база данных, фрагменты).....	105

ВВЕДЕНИЕ

Выбранная для исследования тема об изучении системы жизнеобеспечения является важной частью археологического, этнологического, экологического аспектов изучения обществ исторического прошлого (в данной работе первобытное общество). Общепринято в научной среде под системой жизнеобеспечения понимать «процесс удовлетворения жизненно важных материальных и духовных потребностей индивида или группы путем адаптации к природной и социально-культурной среде обитания для обеспечения воспроизводства людей и их сообществ»¹.

Исследование системы жизнеобеспечения различных сообществ позволяет наиболее точно определять модель адаптации человека к природной среде (природопользование и «вторичное производство»). Реконструируя систему жизнеобеспечения возможно, при наличии достаточных сведений, установить причины миграций, перехода от одного вида хозяйственной деятельности к другому, определить успешность или обречённость на неудачи выбранной модели адаптации. Особенно полезным изучение СЖ может быть при разработке таких проблем как причины перехода от камня к бронзе, от бронзы к железу и так далее.

Объектом данного исследования является древнее население Верхнего Поволжья. Предметом данного исследования являются системы жизнеобеспечения данного населения в эпоху первобытности.

¹ Козлов В.И. Жизнеобеспечение этноса: содержание понятия и его экологические аспекты // Этническая экология: теория и практика. М., 1991. С. 91.

В ходе анализа литературы по теме исследования были изучены труды различных авторов, как зарубежных, так и отечественных, рассматривающих различные проблемы связанные с анализом системы жизнеобеспечения.

Историография исследования представлена монографиями, статьями, авторефератами диссертаций отечественных и зарубежных авторов.

В историографии представлены работы, авторы которых разрабатывали теоретические основы изучения системы жизнеобеспечения древних обществ. Среди них, одними из первых в советской историографии, были Э.С. Маркарян, С.А. Арутюнов, И.А. Барсегян². В работе 1983 года этнографами в употребление было введено понятие «культура жизнеобеспечения». Ставя своей задачей этнографическое изучение поселений, жилищ, одежды и пищи армян как наиболее существенных составляющих жизнеобеспечивающей системы в культуре, исследователи как бы сразу оговаривали, что системой жизнеобеспечения надо считать, главным образом, лишь часть материальной культуры, называемой культурой жизнеобеспечения³.

Основной темой исследования авторов было то, что охватывает ли культура жизнеобеспечения только часть культуры или затрагивает все ее сферы, что именно относится к материальным или духовным признакам культуры жизнеобеспечения, социальное или биологическое первично в ней⁴.

Основное мнение авторов можно свести к тому, что система жизнеобеспечения, главным образом, направлена на поддержание жизнедеятельности ее

² Маркарян Э.С., Арутюнов С.А., Барсегян И. А. [и др.]. Культура жизнеобеспечения и этнос. Ереван, 1983. 320 с.

³ Там же. С. 21.

⁴ Там же. С. 25.

носителей. Свои функции она осуществляет, прежде всего, в потребительской сфере, но включает в себя и ряд моментов производства и распределения⁵. Немаловажно и то, что ученые проводят четкую грань между первичным производством материальных благ и завершающими этапами их производства на уровне системы жизнеобеспечения. С их точки зрения в систему жизнеобеспечения входят лишь те блага, которые непосредственно направлены на удовлетворение жизненных потребностей⁶. Таким образом, определяя систему жизнеобеспечения, эти исследователи главную роль отводили материальному компоненту потребительской сферы (жилье, одежда, пища). Духовные потребности общества ученые также относят к системе жизнеобеспечения, однако их роль они считают вторичной⁷.

Те же авторы в том же 1983 году в статье «Проблемы исследования культуры жизнеобеспечения этноса»⁸ в целом описывают результаты монографии, но так же впервые рассказывают новом методе для исследования компонентов КЖ - серия карт-анкет, где была заранее предусмотрена фиксация основных объектов потребления (виды домашних и диких животных, сельскохозяйственные культуры, компоненты поселений, детали жилища) - по одной оси, и возможных видов их оформления и использования - по другой⁹.

Важным замечанием в данном труде было то, что отдельные комплексы культуры жизнеобеспечения выступают как четко оформленные системы, где изменение в одной части системы подразумевает

⁵ Там же. С. 56.

⁶ Там же. С. 68.

⁷ Маркарян Э.С., Арутюнов С.А., Барсегян И. А. [и др.]. Указ. соч. С. 73.

⁸ Арутюнов С.А., Маркарян Э.С., Мкртумян Ю.И. Проблемы исследования культуры жизнеобеспечения этноса // СЭ. 1983. №2. С. 22-31.

⁹ Там же. С. 23.

изменение во всех остальных частях. Например, когда изменения в жилище и пище выступают взаимосвязано: «прекращение содержания молочного скота и переход на покупные молочные продукты, сопровождающиеся ликвидацией хлева при доме»¹⁰.

И.И. Крупник¹¹ определяет систему жизнеобеспечения как «взаимосвязанный комплекс особенностей производственной деятельности, демографической структуры и расселения, трудовой кооперации, традиций потребления и распределения, то есть экологически обусловленных форм социального поведения, которые обеспечивают человеческому коллективу существование за счет ресурсов конкретной среды обитания»¹², что очень схоже с определением данным С.А. Арутюновым, Э.С. Маркаряном и др.

Несколько иная позиция представлена в работе В.И. Козлова¹³. Исследователь считает, что «жизнеобеспечение человека как социально-биологического существа означает удовлетворение его социальных и биологических потребностей»¹⁴. В.И. Козлов учитывает одновременно две основные стороны жизнеобеспечения людей - физическую и психическую. Физическая или биологическая потребность сводится к пище, защите от неблагоприятных для организма воздействий внешней среды и т.п. Под психической частью системы жизнеобеспечения подразумеваются взаимоотношение людей внутри коллектива и как носителей определённой культуры т.е межэтнические взаимодействия. Очень важна также природно-экологическая сторона жизнеобеспечения, которая сводится к адаптации человека к особенностям среды.

¹⁰ Там же. С. 30.

¹¹ Крупник И.И. Арктическая этноэкология. М., 1989. 272 с.

¹² Там же. С. 15.

¹³ Козлов В.И. Указ. соч. С. 14-43.

¹⁴ Козлов В.И. Указ. соч. С. 16.

В целом, по мнению В.И. Козлова, жизнеобеспечение человека - это «процесс удовлетворения жизненно важных материальных и духовных потребностей индивида или группы индивидов путем адаптации к природной и социально-культурной среде обитания и путем развития компонентов культуры, обеспечивающих успешность этой адаптации и всего процесса этнического воспроизводства»¹⁵.

В качестве общей работы по археологии была использована работа Б. Фагана и К. ДеКорса «Археология. В начале»¹⁶. Помимо общих положений археологии авторы предлагают структуру комплексов источников по изучению Системы жизнеобеспечения в которую входят 1. Сведения, относящиеся к окружающей среде. 2. Кости животных (остатки фауны) 3. Остатки растений 4. Кости людей 5. Копролиты 6. Артефакты 7. Наскальная живопись.

Однако, авторы не дают определения системы жизнеобеспечения, а также авторы никак не раскрывают то, какие источники они подразумевают под артефактами и не дают чёткой методологии.

Долгое время определение системы жизнеобеспечения не подвергалось существенной критике и только в 2017 году Р.М. Сатаев¹⁷ даёт немного усовершенствованное определение «система жизнеобеспечения - это комплекс взаимосвязанных природных (ресурсы и условия) и общественных факторов, в совокупности (через удовлетворение материальных и нематериальных потребностей) определяющих характер существования человеческих коллективов на обживаемой территории, т.е. механизм

¹⁵ Там же. С. 26.

¹⁶ Фаган Б., ДеКорс К. Археология. В начале. М., 2007. 592 с.

¹⁷ Сатаев Р.М. Общие принципы устройства и функционирования систем жизнеобеспечения традиционных обществ // Вестник археологии, антропологии и этнографии. 2017. № 4. С. 126-134.

(совокупность элементов с определенными свойствами и характером внутренних связей, определяющих форму организации производства и потребления общества), посредством которого происходит жизнеобеспечение»¹⁸. Такое понимание системы жизнеобеспечения, по моему мнению, не противоречит содержанию предложенного И.И. Крупником, но уточняет, что система жизнеобеспечения – это сложная и многогранная структура, которая не всегда зависит от выбранной модели адаптации к природной среде.

Помимо вышеперечисленного Р.М. Сатаев разработал структуру системы жизнеобеспечения, которая включает в себя, во-первых, природный блок (освоенная территория, включающая ландшафтные, климатические характеристики и природные ресурсы). Во-вторых, материальный (хозяйственный коллектив, домашние животные, культивируемые растения). В-третьих, культурный (культура жизнеобеспечения – знания, навыки, орудия труда, приспособления) В-четвёртых, социальный (элементы социо-нормативной и гуманитарной культуры, в частности ориентированные на достижения психологического комфорта). При этом автор не объясняет на основе каких источников стоит изучать последний блок системы жизнеобеспечения.

Большой вклад в понимание термина «Система жизнеобеспечения» был сделан А.Н. Ямсковым¹⁹. Во-первых, автор утверждает, что понимание термина Козловым сводится в большей степени к слову «адаптация» и, что в таком смысле не стоит употреблять понятие «система жизнеобеспечения». Во-вторых, автор пишет, что в отечественной науке стали появляться

¹⁸ Там же. С. 127.

¹⁹ Ямсков А.Н. Системы жизнеобеспечения и хозяйственно-культурные типы // Сборник статей по этнической экологии жизнеобеспечения /Отв. ред. Н.А. Дубова. М., 2017. Вып. 5. С. 36-47.

факты использования термина «система жизнеобеспечения» для обозначения, заимствованного из англоязычной науки понятия «subsistence system» (система обеспечения средствами существования), которое применяется для обобщения основных черт хозяйственных укладов традиционных обществ и тем самым потенциально может фактически вытеснить понятие «хозяйственно-культурный тип». В-третьих, А.Н. Ямсков, пишет, что попытки замены понятия «хозяйственно-культурный тип» на «систему жизнеобеспечения» и близкие к ней для классификации культур народов мира не имеют рационального обоснования и обусловлены лишь стремлением заимствовать подход, применяемый в современной американской культурной антропологии²⁰.

Таким образом, автор делает вывод о том, что определение данное И.И. Крупником больше похоже на определение отечественного «хозяйственно-культурного типа».

Система жизнеобеспечения населения отдельных периодов и регионов изучалась рядом исследователей, например Г.Ф. Коробковой²¹, А.С. Проценко, Р.М. Сатаевым²², А.Е. Загребиним, В.Э. Шарповой²³, В.М. Массоном²⁴, П.Г. Соколовым²⁵.

²⁰ Ямсков А.Н. Указ. соч. С. 143.

²¹ Коробкова Г.Ф. Хозяйственно-производственная деятельность населения Алтын-депе (по данным комплексного изучения каменных орудий) // Сборник статей по этнической экологии. М., 2017. Вып. 5. С. 92-137.

²² Проценко А.С., Сатаев Р.М. К вопросу об основах жизнеобеспечения носителей кара-абызской археологической культуры // Вестник Томского гос. ун-та. 2016. №6. С. 125-133.

²³ Загребин А. Е., Шарапов В Э. У.Т. Сирелиус и проблемы изучения культуры жизнеобеспечения финно-угорских народов России // Вестник САФУ. Серия «Гуманитарные и социальные науки». Архангельск, 2017. №2. С. 22-28.

²⁴ Массон В.М. Развитие древних обществ Евразии и адаптационные императивы // Сборник статей по этнической экологии. М., 2017. Вып. 5. С. 5-14.

По региону Верхнего Поволжья подобная работа не проводилась, однако авторы раскопок при подробной публикации материалов археологических памятников описывали объекты (сооружения и находки), которые являются важными элементами систем жизнеобеспечения древних обществ.

Подробное описание памятников периода мезолита на территории Верхнего Поволжья приводят в своих работах В.В. Сидоров, А.П. Ланцев и др. В.В. Сидоровым²⁶ был описан кремневый инвентарь стоянки-мастерской Васильево 1. М.Р. Зотько²⁷ представил материалы памятника Озеренки 4. Г.В. Сеницыной²⁸ и В.И. Кильдюшевским описан археологический комплекс стоянки Подол 3. Е.В. Леонтьевой²⁹, А.П. Ланцевым³⁰, А.В. Мирецким описаны наиболее ранние памятники эпохи мезолита на территории Верхнего Поволжья – Авсерьгово 2 и Троицкое 3. М.Г. Жилиным³¹, А.С. Фроловым, Е.Ю. Крымовым в соавторстве описан археологический комплекс памятника бутовской

²⁵ Соколов П.Г. Экономика и система жизнеобеспечения обществ эпохи поздней бронзы верхней Оби: автореф. Дис. ... канд. Ист. Наук. Кемерово, 2004. 182 с.

²⁶ Сидоров В.В. Васильево 1- мезолитическая стоянка-мастерская // Тверской археологический сборник. /Отв. ред. И.Н. Черных. Тверь, 2000. Т. 1, вып. 4. С. 111-123.

²⁷ Зотько М.Р. Стоянка Озеренки 4 в контексте памятников Иеневской и Песочноровской культур // Тверской археологический сборник. /Отв. ред. И.Н. Черных. Тверь, 1996. Вып. 2. С.108-117.

²⁸ Сеницына Г.В., Кильдюшевский В.И. Хронологические комплексы археологического памятника Подол 3 // Тверской археологический сборник. /Отв. ред. И.Н. Черных. Тверь, 1996. Вып. 2. С.133-140.

²⁹ Леонтьева Е.В. Стоянка Авсерьгово 2 (мезолитический слой) // Тверской археологический сборник. /Отв. ред. И.Н. Черных. Тверь, 2002. Вып. 5. С. 137-150.

³⁰ Ланцев А.П., Мирецкий А.В. Стоянка Троицкое 3 – один из древнейших памятников тверского Поволжья. // Тверской археологический сборник. /Отв. ред. И.Н. Черных. Тверь, 1996. Вып. 2. С. 57-63.

³¹ Жилин М.Г., Фролов А.С., Крымов Е.Ю. Стоянка Прислон 1 на Верхней Волге // Тверской археологический сборник. /Отв. ред. И.Н. Черных. Тверь, 1996. Вып. 2. С. 126-132.

археологической культуры Прислон 1. М.Г. Жилиным^{32,33} были охарактеризованы находки с таких памятников как Озерки 5 и наиболее информативные памятники на торфянике Озерки 14, Озерки 16, Озерки 17.

Изучением памятников периода неолита занимались такие учёные как А.В. Энговатова³⁴ (стоянка Усть-Тудовка), В.В. Сидоров³⁵ (Стоянка Стан 1). Н.А. Цветкова³⁶ уточнила местоположение памятника, проанализировала комплекс находок Нилова Пустынь. В.И. Тимофеев³⁷ описал комплекс находок на селищах Залесье 1 и Залесье 2.

Публикацией материалов памятников периода раннего металла на территории Верхнего Поволжья занимались такие авторы как Е.В. Волкова³⁸, А.П. Ланцев, И.Н. Черных, они проанализировали основные находки стоянки Новинки 1.

³² Жилин М.Г. Некоторые итоги раскопок поселения Озерки 5 в 1990-1994 гг. // Тверской археологический сборник. /Отв. ред. И.Н. Черных. Тверь, 1996. Вып. 2. С. 118-125.

³³ Жилин М.Г. Археологические исследования на Озерецком торфянике в 1990-92 г. // Тверской археологический сборник. /Отв. ред. И.Н. Черных. Тверь, 1994. Вып. 1. С. 47-52.

³⁴ Энговатова А.В. Неолитическая стоянка Усть-Тудовка 8 // Тверской археологический сборник. /Отв. ред. И.Н. Черных. Тверь, 1994. Вып. 1. С. 58-62.

³⁵ Сидоров В.В. Стан 1 – стоянка и ритуальный комплекс // Тверской археологический сборник. /Отв. ред. И.Н. Черных. Тверь, 1996. Вып. 2. С.310-318.

³⁶ Цветкова Н.А. Ранненеолитическая стоянка Нилова Пустынь (по материалам работ В.И. Тимофеева в Тверской обл.) // Тверской археологический сборник. /Отв. ред. И.Н. Черных. Тверь, 2018. Вып. 11. С. 213-219.

³⁷ Тимофеев В.И. Стоянки каменного века близ д. Залесье Тверской области // Тверской археологический сборник. /Отв. ред. И.Н. Черных. Тверь, 1996. Вып. 2. С. 245-248.

³⁸ Волкова Е.В., Ланцев А.П., Черных И.Н. Могильник Фатьяновской культуры Новинки 1 на р. Шоше в Тверской области. (по материалам исследования 1990-92 г) // Тверской археологический сборник /Отв. ред. И.Н. Черных. Тверь, 1994. Вып. 1. С. 75-92.

Изучением памятников раннего железного века занимались такие учёные как С.А. Кунгурцева³⁹, Ю.В. Степанова, Е.Н. Жукова (поселение Беседы 1), А.Д. Максимов⁴⁰. Наибольшее число, из представленных работ, написала И.В. Исланова^{41;42;43}. В соавторстве с И.Н. Черных⁴⁴ написана работа, посвящённая поселению Глыби 2. Вместе с А.В. Мирецким⁴⁵ и О.М. Олейниковым проанализированы археологические находки с городища Осечен. Помимо вышеперечисленных публикаций в работе использованы статьи из коллективной монографии «Мезолит СССР»⁴⁶ о памятниках Старицкого района.

Анализ историографии показал, что несмотря на то, что изучением системы жизнеобеспечения занималось достаточное количество учёных, термин «система жизнеобеспечения», а также его структура и методология изучения так и не были чётко обозначены.

³⁹ Кунгурцева С.А., Степанова Ю.В., Жукова Е.Н. Поселение раннего железного века Беседы 1 в Тверской области // Тверской археологический сборник. /Отв. ред. И.Н. Черных. Тверь, 2009. Вып. 7. С. 474-483.

⁴⁰ Максимов А.Д. Археологический комплекс III-VIII в.в н.э. селища Суходол 2 (Ржевский район Тверской обл.) // Тверской археологический сборник. /Отв. ред. И.Н. Черных. Тверь, 1998. Вып. 3. С. 380-385.

⁴¹ Исланова И. В. Городище Отмичи. М., 2008. 284 с.

⁴² Исланова И.В. Древности в верховьях Волги (ранний железный век и раннее средневековье) М., 2012. 220 с.

⁴³ Исланова И.В. Поселение и могильник Юрьевская Горка в Удомельском Поозерье. О новом типе памятников третьей четверти 1 тыс. нашей эры. Новгород, 1993 // Новгород и Новгородская Земля. История и археология. [Электронный ресурс]. URL: <http://www.bibliotekar.ru/rusNovgorod/3.htm> (дата обращения: 09.06.2019).

⁴⁴ Исланова И.В., Черных И.Н. Поселение Глыби 2 (ранний железный век и раннее средневековье) // Тверской археологический сборник. /Отв. ред. И.Н. Черных. Тверь, 1998. Вып. 3. С. 387-393.

⁴⁵ Исланова И.В., Мирецкий А.В., Олейников О.М. Городище Осечен (Ранний железный век и раннее средневековье) // Тверской археологический сборник. /Отв. ред. И.Н. Черных. Тверь, 2007. Т. 2, вып. 6. С.132-147.

⁴⁶ Мезолит СССР. Бутовская археологическая культура. Стоянка Елин Бор. М., 1989. // Археология СССР с древнейших времен до средневековья в 20 томах [Электронный ресурс]. URL: <http://bibliotekar.ru/3-1-73-mezolit/31.htm> (дата обращения: 28.10.2018).

Тем более не проводилось изучение систем жизнеобеспечения древнего населения Верхнего Поволжья.

Целью данной работы является реконструкция систем жизнеобеспечения населения Верхнего Поволжья в эпоху первобытности.

Достижение поставленной цели сложный и многоступенчатый процесс. В этой связи были сформулированы задачи, способствующие достижению данной цели:

- проанализировать имеющиеся в современной археологической науке подходы к изучению систем жизнеобеспечения, в том числе дефиниции термина «система жизнеобеспечения»;

- выявить комплекс источников и их информативные возможности, связанные с разными аспектами изучения системы жизнеобеспечения;

- изучить имеющийся опыт применения различных методов изучения систем жизнеобеспечения по археологическим данным, на основе которого составить комплексную программу описания и исследования системы жизнеобеспечения древних обществ;

- по разработанной программе систематизировать данные археологических памятников Тверской области в виде базы данных об элементах систем жизнеобеспечения населения Верхнего Поволжья в эпоху первобытности; провести анализ, реконструкцию и проследить эволюцию данных систем жизнеобеспечения с мезолита до раннего железного века.

Для решения поставленных задач были привлечены разные типы опубликованных источников.

Источниковую базу, для апробации программы описания системы жизнеобеспечения на примере Верхнего Поволжья, составили памятники эпохи мезолита: Васильево 1⁴⁷, Авсерьгово 2⁴⁸, Троицкое 3⁴⁹, Озеренки 4⁵⁰, Озерки 5⁵¹, Прислон 1⁵², Подол 3⁵³, Нилова Пустынь⁵⁴, Бутово 1⁵⁵, Тихоново⁵⁶, Озерки 14⁵⁷, Озерки 16⁵⁸, Озерки 17⁵⁹, Озерки 5; неолита: Залесье 1⁶⁰,

⁴⁷ Васильево 1, стоянка // Археологическая карта России. Тверская область. /Под ред. А.В. Кашкина. М., 2012. Часть 4. С. 306.

⁴⁸ Авсерьгово 2, стоянка // Архив Главного управления по государственной охране объектов культурного наследия Тверской области. Паспорт №1.2.2926.1.20.10.

⁴⁹ Троицкое 3, стоянка // Археологическая карта России. Тверская область. /Под ред. А.В. Кашкина. М., 2003. Часть 1. С. 96.

⁵⁰ Озеренки 4, стоянка // Архив Главного управления по государственной охране объектов культурного наследия Тверской области. Паспорт №1.2.1843.-1.20.29.

⁵¹ Озерки 5, стоянка // Археологическая карта России. Тверская область. / Под ред. А.В. Кашкина. М., 2003. Часть 1. С. 159.

⁵² Прислон 1, стоянка // Архив Главного управления по государственной охране объектов культурного наследия Тверской области. Паспорт №1.2.1609.1.20.14.

⁵³ Подол 3, стоянка // Археологическая карта России. Тверская область. /Под ред. А.В. Кашкина. М., 2010. Часть 3. С. 236.

⁵⁴ Нилова Пустынь, стоянка // Археологическая карта России. Тверская область. /Под ред. А.В. Кашкина. М., 2012. Часть 4. С. 121.

⁵⁵ Бутово 1, стоянка // Архив Главного управления по государственной охране объектов культурного наследия Тверской области. Паспорт №1.2.758.-1.20.32.

⁵⁶ Тихоново, стоянка // Архив Главного управления по государственной охране объектов культурного наследия Тверской области. Паспорт №1.2.1614.1.20.14.

⁵⁷ Озерки 14, стоянка // Археологическая карта России. Тверская область. / Под ред. А.В. Кашкина. М., 2003. Часть 1. С. 161.

⁵⁸ Озерки 16, стоянка // Археологическая карта России. Тверская область. / Под ред. А.В. Кашкина. М., 2003. Часть 1. С. 161.

⁵⁹ Озерки 17, стоянка // Археологическая карта России. Тверская область. / Под ред. А.В. Кашкина. М., 2003. Часть 1. С. 161-162.

⁶⁰ Залесье 1, селище // Архив Главного управления по государственной охране объектов культурного наследия Тверской области. Паспорт №1.2.1979.-1.20.24.

Залесье 2⁶¹, Стан 1⁶², Усть-Тудовка⁶³; бронзового века: Новинки 1⁶⁴, Дуденево⁶⁵, Избрижье, Непеино⁶⁶ и раннего железного века: Беседы 1⁶⁷, Непеино, Отмичи⁶⁸, Суходол 2⁶⁹, Рогово 2⁷⁰, Глыби 2⁷¹, Осечен⁷², Избрижье⁷³, Юрьевская горка⁷⁴, Никола-Рожок⁷⁵, Пески 1⁷⁶, Пентурово⁷⁷, Залесье 1-2, Дуденево.

Вышеназванные памятники располагаются на территории Верхнего Поволжья и следующих районах:

⁶¹ Залесье 2, селище // Архив Главного управления по государственной охране объектов культурного наследия Тверской области. Паспорт №1.2.1980.1.20.23.

⁶² Стан 1, стоянка // Архив Главного управления по государственной охране объектов культурного наследия Тверской области. Паспорт №1.2.784.-1.20.35.

⁶³ Усть-Тудовка, стоянка // Архив Главного управления по государственной охране объектов культурного наследия Тверской области. Паспорт №1.2.2543.1.20.25.

⁶⁴ Новинки 1, селище // Архив Главного управления по государственной охране объектов культурного наследия Тверской области. Паспорт №1.1.4157.1.20.9.

⁶⁵ Дуденево, селище // Археологическая карта России. Тверская область. / Под ред. А.В. Кашкина. М., 2003. Часть 1. С. 48-49.

⁶⁶ Непеино, селище // Архив Главного управления по государственной охране объектов культурного наследия Тверской области. Паспорт №1.2.4882.-1.20.9.

⁶⁷ Беседы 1, селище // Архив Главного управления по государственной охране объектов культурного наследия Тверской области. Паспорт № 1.20.10.

⁶⁸ Отмичи, городище // Архив Главного управления по государственной охране объектов культурного наследия Тверской области. Паспорт № 1.1.3901.20.9.

⁶⁹ Суходол 2, селище // Архив Главного управления по государственной охране объектов культурного наследия Тверской области. Паспорт №1.2.2077.1.20.25.

⁷⁰ Рогово 2, селище // Архив Главного управления по государственной охране объектов культурного наследия Тверской области. Паспорт №1.2.5622.-1.20.25.

⁷¹ Глыби 2, селище // Археологическая карта России. Тверская область. /Под ред. А.В. Кашкина. М., 2012. Часть 4. С.362.

⁷² Осечен, городище // Архив Главного управления по государственной охране объектов культурного наследия Тверской области. Паспорт №1.1.932.-1.20.27.

⁷³ Избрижье, городище // Архив Главного управления по государственной охране объектов культурного наследия Тверской области. Паспорт №1.1.89.1.20.9.

⁷⁴ Юрьевская Горка, селище // Археологическая карта России. Тверская область. /Под ред. А.В. Кашкина. М., 2012. Часть 4. С. 350.

Калининский, Ржевский, Фировский, Удомельский, Осташковский, Старицкий, Селижаровский, Калязинский, Зубцовский, Конаковский, Кимрский (См. приложение 1). Количество и местоположение памятников определялось в соответствии с уровнем изученности, разнообразия материала памятников, географическими и хронологическими рамками.

Для получения справочной информации о каждом из памятников применялись материалы издания «Археологическая карта России. Тверская область. Части 1-4» - электронного каталога известных памятников с краткими сведениями о расположении, топографии, датировке, основных находках, а также паспорта археологических памятников, в которых отражены сведения о проводившихся на памятнике раскопках, основных находках и хронологии. (см. список источников).

Наиболее подробная информация о раскопанных сооружениях, обнаруженных артефактах, как элементах системы жизнеобеспечения, представлена в публикациях материалов памятников археологии Верхнего Поволжья авторами раскопок - И.В. Ислановой, Е.В. Леонтьевым, В.В. Сидоровым, М.Г. Жилиным, А.В. Энговатовой, М.Р. Зотько, А.П. Ланцевым, А.В. Мирецким, А.С. Фроловым, Е.Ю. Крымовым, Г.В. Сеницыной и др. В публикации раскопанных памятников включены и визуальные

⁷⁵ Никола Рожок, городище // Архив Главного управления по государственной охране объектов культурного наследия Тверской области. Паспорт №1.1.1040.1.20.23.

⁷⁶ Пески 1, селище // Архив Главного управления по государственной охране объектов культурного наследия Тверской области. Паспорт №1.2.1926.-1.20.24.

⁷⁷ Пернтурово, городище // Архив Главного управления по государственной охране объектов культурного наследия Тверской области. Паспорт №1.1.757.-1.20.32.

источники (карты, топопланы памятников, рисунки и фотографии индивидуальных находок).

Для систематизации материалов, полученных в ходе исследования, были использованы следующие методы: логические методы (анализ, синтез, обобщение), специальные метод (метод формализации и систематизации).

Метод формализации применялся при разработке программы описания и исследования системы жизнеобеспечения древних обществ. Метод систематизации применялся при внесении сведений о памятниках эпохи мезолита, неолита, бронзового и раннего железного века в программу описания, а также при анализе различных блоков системы жизнеобеспечения, и, выявлении моделей поведения народонаселения в каждый из указанных периодов с природой, выявлении механизмов функционирования данной системы.

Хронологические рамки исследования - IX тыс. до н.э. - первая половина I тыс. н. э., определяются датировкой археологических памятников Верхнего Поволжья эпохи первобытности (каменный, бронзовый и ранний железный век).

Географические рамки - регион Верхнего Поволжья, основное внимание будет уделено территориям по течению реки Волги в границах современной Тверской области.

ГЛАВА I. ПОДХОДЫ В ИССЛЕДОВАНИЯХ СИСТЕМЫ ЖИЗНЕОБЕСПЕЧЕНИЯ В СОВРЕМЕННОЙ АРХЕОЛОГИЧЕСКОЙ НАУКЕ

§ 1. Проблемы терминологического аппарата при исследовании систем жизнеобеспечения

Первой проблемой, которая стоит при изучении систем жизнеобеспечения является определение самого термина, который многие исследователи определяют по-разному.

В ходе работы был изучен опыт таких отечественных исследователей как Р.М. Сатаев, А.С. Проценко, И.И. Крупник, В.И. Козлов, С.А. Арутюнов, Э.С. Маркарян, Ю.И. Мкртумян, А.С. Васютин, А.Н. Садовой по определению термина «систем жизнеобеспечения» и связанных с ним понятий.

С.А. Арутюнов., Э.С. Маркарян, Ю.И. Мкртумян в работе «Проблемы исследования культуры жизнеобеспечения этноса» под культурой жизнеобеспечения подразумевают «процесс экологической адаптации общества к природной среде происходит путем ее соответствующего социально организованного территориального освоения, которое выражается в строительстве жилищ и целых поселений, в организации производства необходимых для повседневной жизни пищевых продуктов, утвари, одежды и пр.»⁷⁸. Другими словами - это одна из подсистем культуры, которая включает в себя поселения, жилища, пищу и одежду, которые включают в себя другие периферийные компоненты как

⁷⁸ Арутюнов С.А., Маркарян Э.С., Мкртумян Ю.И. Указ. соч. С.23.

меблировка, утварь, одежда и др.⁷⁹. По моему мнению, в данном определении лишним является дополнение «экологическая» к слову «адаптация». поскольку далее в определении говорится об адаптации к природной среде, что по сути является одним и тем же.

Те же авторы, но уже в другой работе «Культура жизнеобеспечения и этнос» этого же 1983 года уточняют, что элементы системы жизнеобеспечения помимо удовлетворения потребностей людей в чисто физическом обеспечении жизни призваны удовлетворить надстраивающиеся над ним социогенные потребности (престижно-символические и эстетические потребности)⁸⁰. Помимо этого, система жизнеобеспечения в данном исследовании приравнивается к определению культуры жизнеобеспечения, что даёт право исследователям рассматривать и такие явления жизнеобеспечения как создание, распределение и потребление.

И.И. Крупник в работе «Арктическая этноэкология» понимал под системой жизнеобеспечения «взаимосвязанный комплекс особенностей производственной деятельности, демографической структуры и расселения, трудовой кооперации, традиций потребления и распределения, т.е. экологически обусловленных форм социального поведения, которые обеспечивают человеческому коллективу существование за счет ресурсов конкретной среды обитания»⁸¹. Таким образом делая акцент на том, что все явления жизнеобеспечения будут обязательно зависеть только от влияния природы. Однако, при такой формулировке понятия возникает некая «путаница», так как последнее утверждение определения не вытекает из

⁷⁹ Там же.

⁸⁰ Маркарян Э.С., Арутюнов С.А., Барсегян И. А. Указ. соч. С. 35-36.

⁸¹ Крупник И.И. Указ. соч. С. 15.

первой его части. В результате перед исследователем, взявшим в качестве объекта исследования систему жизнеобеспечения того или иного этноса, сразу же встает задача приведения аргументов в пользу тезиса, что демографическая структура, производственная деятельность и тому подобное действительно «экологически обусловлены».

И.И. Крупник является тем исследователем в отечественной археологии, который привнес новое понимание термина из зарубежной археологии. Автор сам прямо указывал на использование этого термина в качестве расширенного и дополненного аналога применяемого американскими авторами термина «subsistence»⁸².

А.Н. Ямсков в статье «Системы жизнеобеспечения и хозяйственно-культурные типы» пишет, что в зарубежном аналоге отечественной этноэкологии, то есть в американской экологической антропологии широко используется целая серия производных от «subsistence» терминов. Это, например, «subsistenceactivities», или виды деятельности по обеспечению средствами существования, такие как «выпас скота, выращивание культивируемых растений» «subsistencetechniques», или способы обеспечения средствами существования, как, например, «собирачество, охота, рыболовство, скотоводство, подсечно-огневое земледелие» и т.д. Очень часто встречается термин «subsistencesystems», под которым обычно понимаются различные системы обеспечения средствами существования, свойственные «охотникам-собираателям, скотоводам, традиционным земледельцам»⁸³.

⁸² Ямсков А.Н. Указ. соч. С.37.

⁸³ Там же. С. 37-38.

В. И. Козлов рассматривал жизнеобеспечение человека как «процесс удовлетворения жизненно важных материальных и духовных потребностей индивида или группы индивидов путем адаптации к природной и социально-культурной среде обитания и путем развития компонентов культуры, обеспечивающих успешность этой адаптации и всего процесса этнического воспроизводства»⁸⁴. Автор рассматривает важность такой части системы жизнеобеспечения как общественный или социальный фактор и ставит его чаще даже выше, чем природный фактор, но всё равно говоря при этом преимущественно об адаптации к природным условиям.

В дальнейшем с 1991 по 2016 год исследователи системы жизнеобеспечения лишь спорили о том какой из двух определений (С.А. Арутюнов., Э.С. Маркарян., Ю.И. Мкртумян, В.И. Козлова) является более приемлемыми для описания деятельности по поддержанию жизни традиционных обществ.

Однако в 2017 году с уточнением выступил Р. М. Сатаев, говоря, что «Система жизнеобеспечения - это комплекс взаимосвязанных природных (ресурсы и условия) и общественных факторов, в совокупности (через удовлетворение материальных и нематериальных потребностей) определяющих характер существования человеческих коллективов на обживаемой территории, т.е. механизм (совокупность элементов с определенными свойствами и характером внутренних связей, определяющих форму организации производства и потребления общества), посредством которого происходит жизнеобеспечение»⁸⁵.

Это определение кажется наиболее полным поскольку в нем отражено мнение о том, что не всё

⁸⁴ Козлов В.И. Указ. соч. С. 16.

⁸⁵ Сатаев Р.М. Указ. соч. С. 126.

поведение человека обусловлено природным фактором, но и общественным не в меньшей степени. Помимо этого, автор определяет то, что характер существования коллективов и форма организации производства и потребления будет зависеть от соотношения между природным и общественным фактором.

В том же 2017 году А.Н. Ямсков соглашается с мнением по поводу определения Системы жизнеобеспечения с профессором В.И. Козловым, но выдвигает мнение о том, что термин не является возможным применять к обществам традиционным или доиндустриальным ведь именно для характеристики и классификации последних и была разработана концепция хозяйственно-культурных типов и историко-культурных областей⁸⁶. Автор пишет «...как только в используемой местным населением пище и энергоносителях начинают преобладать привозные товары, приобретаемые в рамках рыночных отношений, становится нецелесообразным применять концепцию хозяйственно культурного типа для описания соответствующей культуры, переставшей быть традиционной»⁸⁷.

Другими словами, А.Н. Ямсков пишет, что «...перспективным представляется использование понятий «жизнеобеспечение» или «система жизнеобеспечения» при изучении и классификации сообществ, проходящих процесс социо-культурной модернизации или уже достигших высоких уровней модернизированности своего уклада жизни»⁸⁸.

Стоит особо отметить то, что А.Н. Ямсков в своей работе особо обращает внимание на то, что существует тенденция в отечественной археологии и этноэкологии,

⁸⁶ Ямсков А.Н. Указ. соч. С.43.

⁸⁷ Там же. С.42.

⁸⁸ Ямсков А.Н. Указ. соч. С. 44.

которая сводится к тому, что термин «система обеспечения» используется часто как замена термина «хозяйственно культурный тип» применительно к традиционным обществам. А эта подмена осуществляется авторами сознательно пытаясь подражать американским авторам в переводе «subsistencesystem» (система обеспечения средствами существования)⁸⁹.

Исходя из всего вышесказанного можно сделать некоторые выводы. Во-первых, изучение «жизнеобеспечения» или «системы жизнеобеспечения» выходит за рамки анализа функционирования только и исключительно адаптивных составляющих культуры исследуемого сообщества, то есть исследования адаптации в строгом смысле слова. В иных же случаях вряд ли целесообразно дублировать понятие «адаптация» термином «жизнеобеспечение» и производными от него, хотя это, увы, нередко случается в наши дни, ведь научный текст – не место для использования многочисленных и разнообразно звучащих синонимов для одного и того же понятия⁹⁰.

Во-вторых, в отечественной науке термин «система жизнеобеспечения», стал применяться для обозначения заимствованного из англоязычной науки понятия «subsistencesystem» (система обеспечения средствами существования). Оно применяется для обобщения основных черт хозяйственных укладов традиционных обществ и тем самым может фактически вытеснить понятие «хозяйственно-культурный тип», что следует считать крайне нежелательным так как созданная в нашей стране концепция «хозяйственно-культурных типов» отличается гораздо большей детальностью и проработанностью и потому намного лучше подходит

⁸⁹ Там же. С. 40.

⁹⁰ Там же. С. 44.

для классификации и упорядочивания сведений о природопользовании, хозяйстве, пище и других компонентах материальной культуры и т.п. Так же, использование термина «система жизнеобеспечения» в качестве фактического синонима понятия «хозяйственно-культурный тип» является в корне неправильным и говорит лишь о непонимании авторами смысла понятия и подмене одного другим.

§ 2. Информативные возможности археологических источников по изучению системы жизнеобеспечения

Источниковедческая база для исследования систем жизнеобеспечения формируется археологами из разнообразных по видам материальных остатков жизнедеятельности человека - археологическим остаткам, которые можно разделить на несколько взаимосвязанных комплексов.

Первый - это сведения, относящиеся к окружающей среде, которая сопутствовала существованию системы жизнеобеспечения изучаемого сообщества. Эти сведения могут включать в себя информацию о таких явлениях, как климат, рельеф, водная система, распространение типичных животных, древняя флора, тип почвы и так далее.

Освоенная территория представляет собой, по мнению И.И. Крупника, «часть географического пространства, в пределах которой осуществляется человеческая деятельность»⁹¹. Автор определяет ее как «совокупность используемых коллективом земельных

⁹¹ Крупник И.И. Указ. соч. С. 24.

угодий с их значимыми для данной формы жизнеобеспечения природными ресурсами»⁹².

Второй – это кости животных (остатки фауны), которые являются главным источником информации об охоте, рыболовстве, разновидностях домашних животных. Однако проблема состоит в том, что лишь небольшая часть костей остается в культурном слое памятника до момента его раскопок и это стоит учитывать при анализе их остатков.

По остеологическим остаткам становится возможным выявить виды домашних животных: крупный рогатый скот (КРС), мелкий рогатый скот (МРС), лошади, свиньи и собаки.

Что касается проблемы того, что по фрагментам костей в археологическом слое можно будет подсчитать точное количество животных, забитых его обитателями, то в археологии занимающейся изучением системы жизнеобеспечения сложилось неоднозначное мнение. Отечественные исследователи такие как В.И. Козлов, С.А. Арутюнов, Р.М. Сатаев считают уместным давать процентную характеристику костей, найденным на памятнике. Зарубежные же археологи Б. Фаган, К. ДеКорс, считают, что невозможно получить полную картину костных остатков памятника и считают, что все данные необходимо считать лишь относительными.

Третий – это остатки растений, которые включают в себя «как дикие, так и культурные виды, извлеченные методом флотации, или реальные семена, найденные на сухих памятниках, или в обуглившемся виде»⁹³.

В данном случае по остаткам растений (орехов, ягод, трав, корней), а также грибов возможно уточнить (в идеальном случае), что преобладало в комплексе

⁹² Там же.

⁹³ А.Е. Загребин, В.Э. Шарапов. Указ. соч. С. 26.

питания изучаемой культуры - дикие или культурные виды.

Четвёртый - это кости людей.

Б. Фаган и К. ДеКорс уточняют, что «стабильные изотопы углерода скелетного коллагена костей человека дают важную информацию о питании в древности»⁹⁴. Кости также являются источниками информации об анатомических аномалиях, болезнях и пищевых стрессах.

Исходя из данной категории источников возможно понять, какие виды продуктов питания не могли себе добыть древние сообщества, а какие наоборот были преобладающими в системе питания.

Пятый - это фекалии (копролиты), которые позволяют извлечь данные о питании как животных, так и людей.

Шестой - это артефакты с раскопок. В качестве артефакта можно определить и такой комплекс источников как поселения.

При этом все исследователи отмечают, что наиболее важным источником по изучению систем жизнеобеспечения являются данные раскопок поселений, его культурного слоя, которые включают в себя и многие другие виды источников. Так Р. М. Сатаев и А. С. Проценко, изучая культуры Сибири, пишут: «Наиболее важным и информативным объектом ... является... городище. Научное значение поселения определяется тем, что культурный слой здесь не только самый мощный среди памятников раннего железного века, но и весьма сложный и насыщенный»⁹⁵.

Выделяются в качестве значимого для исследования источника также данные рекогносцировочных археологических работ, палеодемографические

⁹⁴Фаган Б., ДеКорс К. Указ. соч. С. 350.

⁹⁵Проценко А.С., Сатаев Р.М. Указ. соч. С.127.

материалы, которые позволяют установить границу поселения на изучаемом участке или распространения культурного слоя.

Поселенческая археология является частью анализа адаптации человека к его природно-географическому окружению. Характер поселений и жилищ определяется многими факторами, важнейшими из которых являются географическая среда, хозяйственная система, уровень развития техники, социальная организация, демографические показатели. В связи с этим, по мнению П.Г. Соколова «организация жилищного пространства - это один из основных источников для реконструкций систем жизнеобеспечения»⁹⁶. Жилища видоизменялись вместе с ее развитием, что являлось отображением эволюции производительных сил древних людей.

Другими артефактами, связанными с поселениями, являются источники, относящиеся к «вторичному производству» а именно кожевенному делу. На протяжении многих веков продолжалась массовая обработка шкур, представлявшая разные степени выделки, что явно способствовало и использованию этого материала для изготовления одежды. В.М. Массон уточняет, что «этот вид деятельности документируется наличием костяных игл и примитивных пуговиц, так же как и схематическими изображениями на костяных фигурках, воспроизводящих древних людей»⁹⁷.

Немаловажными будут источники и других производств таких как: гончарное, результаты деятельности которого будут определяющими для сохранности продуктов питания. Ткачество, благодаря развитию которого будет зависеть выживаемость вида в неблагоприятном климате.

⁹⁶ Соколов П.Г. Указ. соч. С.128.

⁹⁷ Массон В.М. Указ. соч. С. 6.

От уровня развития такого промысла как металлургия будет зависеть то, из каких материалов будут изготавливаться орудия труда, а от этого в свою очередь будет зависеть качество земледелия и результаты охоты, рыболовства и вообще всех видов деятельности древнего человека.

Помимо вышеприведённых артефактов достаточно большую информацию о земледелии возможно определить по орудиям труда, используемым в процессе получения С\х продукции.

Кроме того, «определенную информацию о первичном производстве несут предметы (орудия труда, приспособления, конструкции), предназначенные для изъятия природных объектов из их естественной среды (охотничье оружие, орудия рыболовства, лесопользования и т.д.) или используемые в процессе получения сельскохозяйственной продукции»⁹⁸.

В-седьмых, этнологические сведения. К этому виду источников можно отнести и информацию о быте, хозяйственной деятельности, материальной и духовной культуре народов, которые имеют схожий к изучаемому обществу прошлого хозяйственно-культурный тип. Например, П.Г. Соколов отмечает, что «до наших дней дошли сведения о численности семьи и особенностях брачных отношений этносов, проживающих в похожих природных условиях, как и представители Ирменской культуры»⁹⁹.

Исходя из всего вышесказанного можно сделать вывод о том, что при изучении системы жизнеобеспечения древних обществ невозможно полагаться на результаты деятельности только археологов. Необходимо привлекать такие науки как:

⁹⁸ Проценко А.С., Сатаев Р.М. Указ. соч. С. 48.

⁹⁹ Соколов П.Г. Указ. соч. С.56.

зооархеология, палеоантропология, экология, палеогеография, этнология и др.

Основными же источниками для изучения древних обществ являются разнообразные свидетельства использования природных ресурсов (растительные и животные остатки; признаки обработки почвы; следы добычи таких полезных ископаемых как глина, камень, металлы). Кроме того, определенную информацию о первичном производстве несут различные орудия труда (охотничье оружие, орудия рыболовства, лесопользования и т.д.) или используемые в процессе получения сельскохозяйственной продукции (мотыги, лемехи, серпы, оросительная система, и пр.).

ГЛАВА II. РАЗВИТИЕ МЕТОДИКИ ИССЛЕДОВАНИЯ СИСТЕМЫ ЖИЗНЕОБЕСПЕЧЕНИЯ

§ 1. Опыт применения методов изучения систем жизнеобеспечения

Одним из первоначальных методов в начале изучения системы жизнеобеспечения определённого общества является выявление изменения климата и связанных с этим процессов, в рассматриваемый хронологический период.

Для этого необходимо описать современные природно-географические характеристики данного региона и проследить климатические изменения. Затем по имеющимся естественнонаучным данным необходимо проследить возможные неблагоприятные климатические периоды и связанные с этим изменения во флоре и фауне. Так, по мнению П.Г. Соколова «становится возможным получить основные элементы природно-экологического фона, необходимые для реконструкции возможных моделей природопользования»¹⁰⁰.

Другими словами, первоначальные методы для изучения системы жизнеобеспечения являются по сути не археологическими, а биологическими и географическими, химическими.

В сухом остатке, все эти методы могут дать следующую информацию: близки ли ландшафтные особенности к современному состоянию; о колебаниях численности диких и домашних животных, что зависит от климатической обстановки; о гидрологической

¹⁰⁰ П.Г. Соколов. Указ. соч. С.63.

обстановке на изучаемой территории; данные о рельефе; о климатических условиях; о флоре и фауне.

Важным, если не ключевым, фактором при исследовании систем жизнеобеспечения является демографический метод. Для качественной оценки системы жизнеобеспечения определённой общности важно выяснить, какое количество людей проживало, либо могло проживать на определённой территории.

П.Г. Соколов утверждает, что «эти данные необходимы еще и потому, что человеческая популяция (главным образом ее размер) является важной подсистемой в экосистеме. Другими словами, целесообразность этих расчетов подтверждается довольно-таки простым законом природы: чем больше популяция человека, обитающая на данной территории, тем большее он извлекает из природы, и тем, соответственно, больше антропогенное воздействие»¹⁰¹.

Для определения численности населения (его крайних двух точек: минимальное и максимальное кол-во) необходимо установить максимальное количество изученных поселений для выбранного поселенческого комплекса. При этом необходимо учитывать направленность этого поселения так как в случае если большинство памятников из выбранного комплекса имели производственный характер, то в целом данные будут неверны для всего комплекса. Так же, согласно формуле Б.Ф. Железчакова, приведённой в работе П.Г. Соколова для того, чтобы вычислить «Н - численность населения необходимо знать: Т - размер территории; К - поедаемая часть кормов; P^0 - относительная площадь пастбищ; P^1 - размер пастбища, необходимого для

¹⁰¹ Соколов П.Г. Указ. соч. С. 97.

содержания стада, служащего для поддержания жизнедеятельности одного человека.»¹⁰².

$$H = \frac{T \times P^0 + 100 \times K + 100}{P^1}$$

Но, конечно, такая методика вычисления численности и демографии населения исследуемого региона не может дать точное число так как в этой формуле не учитываются такие продукты питания как рыба, молочные продукты, мясо диких животных, зерновые культуры если они были преимущественной частью рациона.

Тот же П.Г. Соколов замечает, что более успешно применение другой методики для определения основных категорий «при демографических реконструкциях, основанных на поселенческих материалах, являются общая площадь жилища и норма жилой площади на одного человека»¹⁰³, где необходимо точно знать вторую составляющую и затем первое поделить на второе. При этом особое внимание необходимо обращать на срок функционирования одного жилища, продолжительность жизни людей и среднее время функционирования поселений (200-300 лет). В результате этих данных становится возможным получение такой информации как количество поколений, которое проживало на территории одного поселения. В свою очередь эту цифру необходимо умножить на кол-во людей, проживающих в одном жилище и в итоге получившиеся значение умножить на кол-во известных поселений. В результате этих подсчётов становится доступно кол-во населений всей исследуемой культуры.

Наиболее используемыми методами работы в современной археологии при изучении систем жизнеобеспечения являются: сравнительно-

¹⁰² Там же. С. 99.

¹⁰³ Соколов П.Г. Указ. соч. С. 105.

типологический и статистический методы, а вместе с ним воссоздание причинно-следственных связей тех или иных полученных данных.

Вышеназванные методы применяются для оценки соотношений между остатками сельскохозяйственных животных. Для получения необходимых данных необходимо провести исследование остеологического материала с поселения, результаты которого будут выражены либо в процентном, либо количественном выражениях. Помимо оценки соотношения домашнего скота возможно проведение анализа соотношения остатков костей диких и домашних животных, а также остатков костей рыб.

Стоит обращать, по мнению А.С. Проценко и Р.М. Сатаева «...особое внимание на то, чтобы выводы были сделаны на основании не формальной оценки численных соотношений между остатками сельскохозяйственных животных»¹⁰⁴. Другими словами, «надо иметь в виду, что соотношение костей конкретных видов (или видовой спектр) не является прямым указанием на объемы потребляемого мяса этих животных вследствие естественных различий по весу между видами»¹⁰⁵.

Помимо вышеперечисленного необходимо при анализе учитывать, что «В случае, когда не более 40% особей домашних животных забивается до момента завершения формирования их скелета, можно реконструировать мясную и/или мясомолочную эксплуатацию вида с устойчивым воспроизведением его в стаде. При элиминации свыше 60% особей этой возрастной группы следует говорить об интенсивной мясной эксплуатации вида с неустойчивым его воспроизведением»¹⁰⁶.

¹⁰⁴ Проценко А.С., Сатаев Р.М. Указ. соч. С.128.

¹⁰⁵ Проценко А.С., Сатаев Р.М. Указ. соч. С.128.

¹⁰⁶ Там же.

А.С. Проценко отмечает, что помимо основных методов изучения системы жизнеобеспечения необходимо выделять и учитывать её структуру, то есть применять структурный анализ. Он выделяет три взаимосвязанных блока: «природный (ландшафт, климат, природные ресурсы); материальный (хозяйственный коллектив, освоенная территория, домашние животные, культивируемые растения); комплексный (культура хозяйственного коллектива, включающая материальные и нематериальные явления)»¹⁰⁷.

Следующим методом для изучения быта, хозяйственной деятельности, материальной и духовной культуре народов является анализ и этнографических источников народов, связанных с изучаемой культурой. В результате применения данного метода можно получить такие положения как: характер отношений в семье, состав общества, формы семей.

Помимо вышеназванных методов часто применяется методы анализа, синтеза дедукции и индукции, которые применяются для характеристики поселений, а именно кол-ва жилищ разного типа, их видового разнообразия, их топографическое размещение и вообще вопросов, связанных с самообеспечением.

Согласно С.А. Арутюнову, Э.С. Маркарян, Ю.И. Мкртумяну существуют и другие методики изучения систем жизнеобеспечения - разработка серий карт-анкет, где было бы заранее составлены для дальнейшей фиксации различные составляющие культуры жизнеобеспечения. Например, основные объектов потребления и проживания (виды домашних и диких животных, сельскохозяйственные культуры, компоненты

¹⁰⁷ Соколов П.Г. Указ. соч. С.126.

поселений, детали жилища) и плюс к этому дописывались бы возможные виды их оформления и использования. Этот метод, по мнению авторов «позволяет сразу же выявить уровень сходства или различия по данному признаку (например, распространенность сырцового кирпича для кладки стен)»¹⁰⁸.

Таким образом, для изучения разных аспектов системы жизнеобеспечения были разработаны и разрабатываются по сей день различные методы анализа источниковой базы, но всё равно основными методами работы остается анализ, синтез, индукция и дедукция. Из специальных методов чаще применяется формальный анализ количества, структурный анализ, математические методы анализа с применением формул (реконструкция системы скотоводства и численности населения).

§ 2. Программа описания и исследования системы жизнеобеспечения древних обществ

Одной из основных характеристик любой системы является ее структура, под которой понимается состав входящих в нее элементов и организация связей между ними. Например, Р.М. Сатаев предлагает следующую структуру системы жизнеобеспечения: «природный блок (освоенная территория, включающая ландшафтные, климатические характеристики и природные ресурсы); материальный (хозяйственный коллектив, домашние животные, культивируемые растения); культурный (культура жизнеобеспечения - знания, навыки, орудия труда, приспособления);

¹⁰⁸ Арутюнов С.А., Маркарян Э.С., Мкртумян Ю.И. Указ. соч. С. 23.

социальный (элементы соционормативной и гуманитарной культуры, в частности ориентированные на достижения психологического комфорта)»¹⁰⁹.

Наработанные исследователями теоретические основы изучения систем жизнеобеспечения позволяют выработать необходимые критерии для реконструкции систем жизнеобеспечения населения отдельного региона в определенную археологическую эпоху, и апробировать данные критерии на конкретном археологическом материале.

Исходя из результатов проведённой работы становится возможным разработка программы описания системы жизнеобеспечения (см. таблицу), которая была бы составлена с использованием формализованного метода археологии.

Данная программа является открытой и составлена исходя из комплексного подхода, а также не зависит от того достаточно ли информации об изучаемой археологической культуре, человеческом коллективе.

Конечно, программа является не законченной и некоторые элементы одной группы вполне возможно можно применять и для другой подкатегории. Помимо этого, достаточно сложно внести в программу сведения, которые бы уже несли в себе элементы анализа полученных данных. Такие элементы были упомянуты в предыдущем параграфе, описывающем методы анализа источников.

Программа позволяет понять каким должен быть минимальны набор элементов для того, чтобы в обществе произошли кардинальные изменения такие как слияние с другим сообществом, миграции, демографический кризис или взрыв. Так же в ходе

¹⁰⁹ Соколов П. Г. Указ. соч. С 78.

анализа можно понять под влиянием каких факторов то или иное сообщество смогло перейти от присваивающего к производящему хозяйству, почему оно так долго/коротко существовало, почему смогли добиться успехов именно в том или ином виде деятельности.

Программа основана на списке признаков, необходимых для получения наиболее полной информации об элементах системы жизнеобеспечения в отдельности и в целом о системе.

Формирование списка признаков строится на обобщении всего практического опыта исследователей, но обязательно проводится структурирование и определение иерархичных связей между признаками (категория - группа признаков - признак).

Характеристику любой системы жизнеобеспечения всегда необходимо начинать с исходных данных: название изучаемого сообщества, территории его проживания, хронологии существования сообщества, принадлежности к археологической культуре.

Далее следует указать название, адрес, автор исследования памятника и год, а также уровень исследованности памятника археологии (Проведены только разведки, раскопки или же памятник полностью раскопан).

Следующая наиболее важная и внушительная часть программы - это элементы системы жизнеобеспечения, которые включают в себя следующие подкатегории: природный блок и культурный блок.

Характеристику «Природного блока» следует начать с описания природной зоны (категория). В качестве признаков следует привести основные виды природных зон: арктическая пустыня, тундра,

лесотундра, тайга, смешанные и широколиственные леса, лесостепь, степь, полупустыня, пустыня, горные территории с высотной поясностью.

Следующая категория – это рельеф, который можно делится на такие виды как: горный хребет, отдельные горы, речная долина, межгорная впадина, холмы, овраги, балки, барханные цепи, равнина.

Не менее важной составляющей является климат, который бывает арктический и антарктический, субарктический и субантарктический, умеренный, субтропический, тропический, тропический, субэкваториальный, экваториальный. В свою очередь в каждом климате необходимо обращать внимание на такие составляющие его как 1. средняя температура самого холодного месяца 2. средняя температура самого тёплого месяца 3. годовой уровень осадков (в мм).

При изучении природного блока необходимо обращать внимание так же на водная систему, которая может быть представлена в виде одной или сразу нескольких категорий пруд, озеро. старица, море, океан. Водохранилище, река, ручей, болото, водораздел.

Не менее важной категорией является и тип почвы, представленный в следующих видах: тундровые глеевые почвы, подзолистые, дерново-подзолистые, мерзлотно-таёжные почвы, серые лесные почвы, чернозём, каштановые почвы, бурые почвы полупустынь. Особое внимание при изучении почв стоит уделять таким показателям как мощность почвы (мощность гумусового горизонта, торфянистого слоя) и её увлажнённости.

Последняя категория «Природного блока» представлена подкатегорией природные ресурсы, который включает в себя такие признаки как плотность растительного покрова, площадь и состав лесного

массива, полезные ископаемые, а также объёмы пресной воды

Все перечисленные категории и признаки «Природного блока» необходимо рассматривать комплексно. Исходя уже данных природных источников можно сделать предварительные выводы о том была ли пригодна природная среда для полноценного развития системы жизнеобеспечения. Пригодна ли почва для ведения неубыточного земледелия? Достаточно ли увлажнения получала земля? Достаточно ли было питьевой воды для человеческих сообществ? На эти и многие другие вопросы уже вполне возможно ответить при анализе Природного блока.

Следующая категория системы жизнеобеспечения – это культурный блок, который включает в себя такие подкатегории как жилищно-поселенческий комплекс (далее ЖПК) и палеодемография, которая может в некоторой степени заменить либо дополнить ЖПК. Следующая подкатегория культурного блока – это «Комплекс питания», который включает в себя первичное производство (собирательство, охота, рыбалка) и вторичное производство (земледелие, животноводство, производственная деятельность)

Характеристику «Культурного блока» следует начать с описания ЖПК. Анализ составляющих жилищно-поселенческого комплекса по является первоначальным и одним из самых важных этапов изучения всей системы жизнеобеспечения. Первоначально необходимо определиться с типом расселения характерным для изучаемой культуры. Тип может быть двух видов: дисперсный или компактный. После этого необходимо обозначить какой в каждом определённом случае изучается тип расселения. Типы расселения могут быть представлены в виде стоянки,

селища, городища или города. Составляющими города в свою очередь будет кремль или детинец, посады, сельская округа.

Следующими этапами являются: датировка поселения, площадь поселения, мощность культурного слоя. Последние два признака в будущем, после изучения многочисленных памятников, возможно привести к формализованному виду.

Далее необходимо обозначить вид границ поселения: укреплённые или неукреплённые.

Следующий этап- анализ типа жилищ, представленный на археологическом памятнике. Может быть представлен в виде пещеры, землянки и полуземлянки, которые каждая в своём признаке различается по форме: круглая, прямоугольная. Наземные сооружения могут быть лёгким жилищем (шалаш, хижина, чум, юрта), длинным жилищем с рядом очагов, глинобитной постройкой, срубным домом, столбовым домом.

Далее не зависимо от типа жилища необходимо определить размер жилища так как исходя из этого показателя возможно определить какое количество семей могло проживать в этом жилище.

Так же необходимо определить планировку жилища: типичная или индивидуальная, конструктивные элементы жилища: очаг, резервное пространство (спальные места), ямы, культовое место, вход.

Следующим шагом является определение того, есть ли около жилища хозяйственные сооружения: сарай, кладовая, вольер, погреб, мельница, навес, хлев, силосные ямы, мусорная яма, поварня, баня и другие.

При изучении жилищ необходимо определить материал, применявшийся для изготовления жилища.

Данная категория представлена в следующих признаках. Материалы растительного происхождения: ветки деревьев, солома, сено, камыш, стволы дерева, мох; глина из которой делали либо кирпичи, либо без какой-либо обработки обмазывали жилища; камень, а также материалы животного происхождения: шкуры животных, кости.

Так же на территории поселения возможно обнаружить производственные сооружения, которые делятся на места выработок (шахты, каменоломни, горные выработки) и места для обработки полученных материалов- мастерские.

Следующей категорией культурного блока является погребальный комплекс или данные палеодемографии. Данный комплекс можно считать дополнительным или если по данным ЖПК нет, то погребальный комплекс является его заменой.

В анализе данной категории первым необходимо определить вид захоронения: индивидуальный или коллективный. Эти признаки отражают такую информацию как то, что имело ли сообщество возможность уделять внимание каждому умершему индивиду внимание. Из этого можно судить о занятости людей в системе жизнеобеспечения.

Следующая категория соотношение полов представлено в таких признаках как количество мужских или женских погребений. В случае если соотношение полов приблизительно равно, то можно говорить об успешности системы жизнеобеспечения, если же наблюдается преобладание одной из категорий, то можно судить о том, что в системе что-то оказывало неблагоприятный эффект, но вполне возможно, что это было связано и с внешними факторами (например, война).

Не менее важная категория при изучении погребального комплекса- это детские погребения. Чем больше их количество по соотношению со взрослыми в определённом хронологическом периоде, тем значит большей была детская смертность.

Исходя из предыдущей категории определяется и следующая - необходимость определения возраста погребённых.

Информативным источником по изучению системы жизнеобеспечения служит определение повреждений на останках умерших. Эти повреждения могут быть как прижизненными (кариес, повреждения костных тканей, связанные с болезнями, пережитыми людьми и т.д.) и ритуальными: ампутация (ног, рук, головы, фаланг пальцев), частичное погребение, кремация. Последний признак менее интересен при изучении системы жизнеобеспечения так как несет в себе представления людей о погребальном обряде и не как не отражают сведения связанные с системой жизнеобеспечения.

Исходя из категории элементы костюма с признаками головные уборы, платье и обувь можно сделать вывод о то развитости ткачества, кожевенного дела изучаемом сообществе.

Следующей составляющей «Культурного блока» является «Комплекс питания», который в свою очередь представлен в виде «Первичного производства».

Если подробнее рассматривать первичное производство, то первое, что стоит изучить применительно к системе жизнеобеспечения древнего общества является собирательство, которое является первой исторически сложившейся формой обеспечения продуктами питания.

Характеристику собирательства стоит начать с категории растительные остатки орехов, грибов, ягод,

съедобных корней и трав. Эти источники могут располагаться на изучаемом поселении как просто в культурном слое, так и на посуде, в виде углей.

Следующей категорией являются животные остатки, представленные в признаке мелких животных: лягушки, ящерицы, черепахи, остатки мелких млекопитающих, моллюсков. К категории другие остатки можно отнести мёд, соты, скорлупу птичьих яиц.

Другим важным источником о собирательстве могут служить приспособления для изъятия объектов из природной среды: корзинки и такие бортнические орудия как должеи, снозы, улья. Однако стоит отметить, что такие для таких приспособлений довольно сложно определить в каких целях их использовали. Например, корзинки могут служить и как ёмкость для хранения продуктов.

Следующим блоком, представляющим собой второй вид первичного производства, является охота.

При изучении источников с памятника станет понятно какой вид охоты был характерен для изучаемого сообщества: коллективная (загонная, облавная, поджидающая или индивидуальная).

Как источник для определения промысловых животных являются костные остатки, представленные в трёх видах: млекопитающие, птицы и пресмыкающиеся. Млекопитающих принято делить на следующие категории: крупные охотничье-промысловые животные (олень, лань, кабан, лось, зубр и д.р.); крупные хищники (медведь, волк и д.р.); мелкие охотничье-промысловые животные (заяц, дикий кролик, бобр и д.р.); мелкие хищники (лиса, барсук, выдра, рысь, и др.); морские животные (морж, тюлень), отдельно стоит

рассматривать остатки одомашненных животных-помощников (собак).

Костные остатки промысловых птиц принято разделять на пернатую дичь (бекас, дупель, вальдшнеп, перепел и др.); водяную птицу (ржанка, чибис, турухтан и др.); хищная птица (орёл, сокол, ястреб и др.).

Костные остатки пресмыкающихся принято делить по таким видам как крокодилы и аллигаторы и черепахи.

Орудия, предназначенные для изъятия природных объектов из природной среды представлены в виде охотничьего оружия (крупные куски камня, дубины, рогатины, копья (с кремневыми и костяными наконечниками), острые пластины, лук и стрелы, бумеранг, дротики). Конструкции же представлены в виде самоловов (следовые, тарелочные, рамочные, давящие) и ям.

Следующим блоком, представляющим собой третий вид первичного производства, является рыболовство.

О рыболовстве могут свидетельствовать такие костные остатки рыб, найденных на памятнике, как хряще-костные (осётр, белуга и т.д.); лучеперые (щука, сом сазан и т.д.); лопастерые (латимерия).

Приспособления, предназначенные для изъятия природных объектов из природной среды принято делить на колющие орудия (острог, гарпун); крючные снасти (удочки, жерлица) и грузики различных видов.

Конструкции, предназначенные для изъятия объектов из природной среды принято делить на сети (невод, мережа, саки); запорные системы (еза, веша).

В результате изучения первичного производства становится возможным установить на каком уровне развития системы жизнеобеспечения находилось

сообщество, было ли вполне достаточным для сохранения жизни коллектива и его дальнейшего благополучия только изъятия тех или иных природных ресурсов из природной среды.

Следующим блоком системы жизнеобеспечения является вторичное производство, которое включает в себя земледелие, животноводство и производственная деятельность людей. Этот блок можно считать наиболее полезным для людей так как он приносит большее количество продуктов, чем первичное производство.

Для характеристики земледелия стоит обращать внимание на вид земледелия: мелиоративное земледелие, орошаемое земледелие, богарное земледелие. Также на систему земледелия, которая может быть представлена в виде примитивной СЗ (подсечно-огневое, переложное, лесопольное, залежное, ирригационное) и экстенсивной СЗ (паровое зерновое земледелие, многопольно-травяное земледелие, улучшенное зерновое земледелие, травопольное земледелие). Не менее важной характеристикой земледелия является применяемая система обработки земли, когда обрабатывается всегда весь участок, двуполье, трёхполье.

Важной частью земледелия является тип оросительной системы, который бывает поверхностного полива, дождевальным, рисовый, лиманный, капельный, внутрипочвенного орошения.

Важными источниками для определения того каким было земледелие и уровень его развития являются орудия труда, используемые в процессе получения С\х продукции: орудия обработки почвы (соха, сабан, косуля, орал, рало, плуг, борона, заступ, лопата, мотыга); орудия для сбора урожая (серп, коса,

вилы, грабли); орудия для обработки урожая (цеп, зернотёрка, топор и др.)

Для характеристики животноводства стоит определиться к какому типу оно может относиться и каким было его направление. Так, скотоводство (которое называется по отношению к крупному рогатому скоту) бывает следующих направлений: молочное, мясо - молочное, мясное. Так же существует свиноводство, овцеводство (тонкорунное, полутонкорунное, полугрубошёрстное, грубошерстное, мясное); птицеводство (мясное, яичное, пух/перо); коневодство (мясное, мясо -молочное, вьючное и тяговое); оленеводство (мясное, мясо - молочное, вьючное и тяговое). Так же существует пушное звероводство и пчеловодство.

Определённую информацию дают и места содержания скота: в доме, сарае, загоне, хлеву и т.д.

Для того, чтобы оценить каким было животноводство необходимо проанализировать костные остатки с/х животных, которые принято делить на КРС (коровы, буйволы, яки и т.д.); МС (козы, овцы, свиньи и т.д.); лошади, грызуны (кролики нутрии); птицы (курообразные, гусеобразные) и насекомые (пчёлы).

Меньшую информацию чем по костным остаткам можно получить по орудия труда, используемые в процессе животноводства: детали убранства коня (псалии, застёжки от узды, седло), различные ножи, приспособления для уборки за животными.

В блок производственной деятельности стоит включать только те производства, которые связаны напрямую с самообеспечением сообществ и исключать те производства, которые больше направлены на удовлетворение эстетических потребностей сообщества.

Полезными для поддержания системы жизнеобеспечения является гончарное производство. В этом блоке главное определить принадлежность производства: индивидуальное или общинное; направленность производства: товарное или для личного пользования; производимые товары (или источники по которым можно судить о том каким было гончарное производство): сосуды (для приготовления пищи, хранения в ней продуктов питания), строительный материал (кирпичи) и декоративные изделия.

Для характеристики следующего блока металлургия наиболее важным является то, какие используются металлы: чёрные (сталь, чугун) или цветные (тяжёлые: медь, свинец, цинк, олово, никель и лёгкие (алюминий, титан, магний). Так же важно определить какие металлы применялись изготовления орудий труда.

Следующими блоком является добыча и обработка камня. В этом блоке важно определить для каких целей производилась добыча камня (строительство жилищ и их украшения, для строительства дорог, сооружения запруд и т.д.). Определить производилась ли обществом добыча камня возможно по орудиям труда, применяемым при добыче: молоток, камнетёс, кирка, резец, лезвие, зубило и т.д.

Для того, чтобы установить каким был уровень развития кузнечного дела или имел ли он место быть в данном сообществе, необходимо проанализировать инструменты, используемые при обработке металла. Инструменты в общем виде делятся на опорные: наковальня и меха; ударные: молоты (кувалды), молотки-ручники, фасонные молотки; и вспомогательные: клещи, захваты, тиски, воротки ключи, зубила, кузнечные, топоры, подсечки и т.д.

При характеристике ткачества необходимо обращать внимание на то какие используются материалы. Материалы растительного происхождения обычно хлопок, лён, конопля, джут. Материалы животного происхождения- шерсть, шёлк. Инструменты, применяемые для ткачества: бердо, иглица, вожи для подбивания, вилка (рогуля), пряжка (скоба), дощечки, ткацкий челнок, ткацкий станок.

Инструменты, применяемые в процессе кожевенного дела: рейсфедр, резак, ножницы, пробойник, шило, игла, рубанок, штамп, молоток, полировщик. Инструменты, применяемые в процессе обработки кости: клепик, втиральник, косарь, коготок.

Стоит отметить, что многие из характеристик элементов системы жизнеобеспечения были использованы в интерпретации авторов раскопок или разведок, поскольку другой информации об археологических объектах не имеется.

Таким образом, была составлена программа описания и изучения системы жизнеобеспечения как основа базы данных, работа с которой позволит перейти на следующий уровень анализа информации.

ГЛАВА III. ЭВОЛЮЦИЯ СИСТЕМ ЖИЗНЕОБЕСПЕЧЕНИЯ НАСЕЛЕНИЯ ВЕРХНЕГО ПОВОЛЖЬЯ В ЭПОХУ ПЕРВОБЫТНОСТИ

§ 1. Система жизнеобеспечения населения Верхнего Поволжья в мезолите и неолите

Для Верхневолжья в период мезолита (X-VI тыс. до н.э.) и неолита (V-III тыс. до н.э.) характерно наличие таёжных с преобладанием березы лесов. В фауне преобладание лося, бобра, куница, мыши, птиц, рыбы. Климат начинает складываться близкий к современному: средняя температура самого холодного месяца ниже 0 °С, самого тёплого - выше +15 °С. Зимой - постоянный снежный покров.

На территории Тверского края население в каменном веке активно селилось по берегам рек и крупных озёр, но предпочтение отдавало сложным озерным системам.

Так стоянка-мастерская Васильево-1 эпохи мезолита расположена в Удомельском районе Тверской области на р. Съежа недалеко от оз. Удомля¹¹⁰. Раскопано более 2/3 памятника с 1984 по 1986 года В.В. Сидоровым¹¹¹.

На памятнике найдена на мысу реки мастерские по обработке камня, поскольку в одной из ям обнаружено более 3 тыс. осколков разносортного кремня в скоплениях. Под этой ямой найден клад в виде 65 отщепов, 10 ножевидных пластин, 4 скребка,

¹¹⁰ Васильево 1, стоянка // Археологическая карта России... С. 306.

¹¹¹ Сидоров В.В. Васильево 1- мезолитическая стоянка-мастерская... С. 112.

нуклевидный резец На краю террасы располагается ещё не менее 10-12 трудноразличимых рабочих мест мастерской, но скопления невелики – по 110-115 отщепов¹¹². На всей площадке найдено не более 2,5 тыс. отщепов, кол-во ретушеров и отбойников незначительно.

На мысу найдены столбовые ямы диаметром до 20 см и ямы диаметром до 60 см, с прослойками разного цвета и наполнением в нижнем слое (10-12 см) орудиями из черного и лилового кремня, в верхнем слое из светло-палевого кремня. Обнаружены также 3 наконечника стрелы и 2 скребла с заточенным краем, которые могли использовать в качестве ножей¹¹³.

Характеризуя СЖ на основе данных рассмотренной стоянки можно отметить следующее, что население стоянки-мастерской в эпоху мезолита занимались охотой (свидетельствует ассортимент изделий), рыболовством (удобное положения мыса) и обработкой кремня. Так же люди обладали навыками деревообработки и строительства построек столбовой конструкции (скребла, тёсла, маркосвёрла). Найденный амулет-тонкая ромбическая сланцевая плитка и ритуальное место в доме говорит об уже развитых представлениях о сверхъестественном.

Другим памятником мезолита в Верхневолжье является стоянка Бутово 1 в Старицком районе Тверской области, расположенная на левом берегу Волги¹¹⁴. Раскопки проводились Л. В. Кольцовым в 1956 г, 1966-1967 годах¹¹⁵. Общая величина вскрытой площади около 700 кв. м. Обнаружено 301 кремневое орудие. Самой

¹¹² Там же.

¹¹³ Сидоров В.В. Васильево 1- мезолитическая стоянка-мастерская... С. 113.

¹¹⁴ Бутово 1, стоянка // Археологическая карта России... С. 186.

¹¹⁵ Бутово 1, стоянка // Архив Главного управления ... Паспорт №1.2.758.-1.20.32.

многочисленной группой орудий являются резцы¹¹⁶ на углу сломанной пластины. Найдены постсвидерские иволистные наконечники стрел (со скошенным ретушью острием пера), ножи, скребки, сверло, проколки.

На стоянке Бутово 1 было обнаружено в северной части памятника - очаг овальной формы размерами 1,95 на 1,2 м, мощностью 0,1 м. Под ним - яма глубиной 0,4 м от дна очага, в которой обнаружены скребок и отщепы. Недалеко от очага были ещё две хозяйственные ямы. Второй очаг находился в центральной части стоянки размерами 0,85 на 0,55 м, мощностью 0,13 м. Так же обнаружено ещё три хозяйственные ямы, в одной из которых лежали «угловой резец, два вкладыша, ножевидные пластинки»¹¹⁷.

Исходя из полученных данных, Л.В. Кольцов сделал заключение, что по набору предметов и сооружений население стоянки занималось охотой, обработкой камня и дерева, обработкой шкур. Использовали на постоянной основе огонь и умели, вероятнее всего его добывать.

Другим памятником мезолита, относящимся к Бутовской археологической культуре, является стоянка Тихоново, располагающаяся в Кимрском районе Тверской области на левой террасе Волги¹¹⁸. В 1980-82 годах раскапывалась Л.В. Кольцовым¹¹⁹. Размер раскопа 680 м. На территории стоянки было обнаружено овальное жилище, слабо углублённое, расположенное в направлении юг-север размером 7,18 на 3,5 м. К северной стене примыкало углубление, в котором находился очаг мощностью 28 см. В 10 ямах вокруг жилища обнаружено из индивидуальных находок

¹¹⁶ Мезолит СССР. [Электронный ресурс].

¹¹⁷ Там же [Электронный ресурс].

¹¹⁸ Тихоново, стоянка // Археологическая карта России... С. 146.

¹¹⁹ Тихоново, стоянка // Архив Главного управления ... Паспорт №1.2.1614.1.20.14.

«боковые и концевые скребки, резцы на углу срезанной заготовки, скобели на пластинах и отщепах, сверла и проколки, ножи, наконечники стрел»¹²⁰.

Все эти данные свидетельствуют о том, что население данной стоянки занималось: обработкой камня, шкуры, охотой с луком и стрелами, обладало навыками деревообработки, строило жилые помещения с очагом, хранило припасы в хозяйственных ямах.

Наиболее информативными памятниками считаются открытые на торфяниках. Такие стоянки были обнаружены в Конаковском районе Тверской области¹²¹. Наименее изученным Н.В. Левиной являются Озерки 14¹²² поскольку на нём проводилась лишь зачистка ямы. Зачистка дала следующие результаты: концевой скребок, наконечник стрелы на неправильной пластине, что уже свидетельствует о том, что население данного памятника занималось охотой.

Наиболее изученная стоянка - Озерки 16. Размер раскопа составлял 12 кв. м¹²³. В торфе, который относится к мезолиту были обнаружены угольки, лучины от верш, мелкие кости рыб¹²⁴, овальный удлинённый поплавок из сосновой коры, с прорезанным на одном конце отверстием, грузило из известняковой гальки, что свидетельствует об использовании довольно сложных приспособлений для ловли рыбы и занятиях рыболовством достаточно умело.

Свидетельством гончарного дела является находка мелкого фрагмента верхневолжской неорнаментированной керамики. Найдены остатки остриёв вбитых в материк колов, деревянное зубчатое острие. Следы обработки камня и обработки шкур

¹²⁰ Мезолит СССР. [Электронный ресурс].

¹²¹ Озерки 14, стоянка // Археологическая карта России... С. 161.

¹²² Жилин М.Г. Археологические исследования... С. 47.

¹²³ Жилин М.Г. Археологические исследования... С. 47-48.

¹²⁴ Озерки 16, стоянка // Археологическая карта России...С. 161.

животных и охоты являются находки из кремня: концевой скребок, нож на пластине, несколько наконечников стрел с остатками на них смолы. Основной состав фауны: лось и бобёр, птица. Свидетельством обработки кости является наличие нескольких удлинённых наконечников стрел и обработанный резец бобра¹²⁵.

В 100 м к северу располагается стоянка Озерки 17 на которой вскрыто 41 кв. м¹²⁶. В слоях памятника найдена лучина от верш, овальный поплавок из сосновой коры с прорезанным концом¹²⁷, серия грузил из гальки со следами обмотки, рыболовный крючок с бородкой и остатками лески из болотного растения, пешня с резцом под углом 45 градусов при этом наибольшее количество из всей фауны имеют именно костные остатки рыб, исходя из чего можно сделать вывод, что население данной стоянки в наибольшей степени занималось рыболовством. Дополнением являлось охота поскольку найдены: остатки птиц, лося, бобра, куницы; фигурные, иволистные, тупые, длинные наконечники стрел из кремня и кости, резцы, микропластинки, длинные наконечники копий из кости, обломки ножей. Другим дополнением было собирательство поскольку найдены как растительные (лесной орех, кувшинка), так и животные остатки (кости мыши, куницы, моллюсков).

Население данной стоянки занималось так же гончарным делом (фрагменты льяловской керамики, гребенчато-ямочного сосуда, накольчатая и тычково-поперечная верхневолжская керамика, диск с отверстием, который интерпретируется М.Г. Жилиным как пряслице¹²⁸.) Помимо этого найдены подвески из

¹²⁵ Жилин М.Г. Археологические исследования...С. 47-48.

¹²⁶ Там же. С. 49.

¹²⁷ Озерки 17, стоянка // Археологическая карта России...С. 161-162.

¹²⁸ Жилин М.Г. Археологические исследования...С. 49.

резцов бобра и лося, обломок орнаментированного ребра¹²⁹.

Наиболее богатое поселение Озерки 5¹³⁰ на котором из орудий рыболовства: зубчатые острия и гарпуны, грузила из галек, рыболовные крючки и кости рыб. Из орудий охоты: пластины, наконечники стрел (иволистные, черешковые постсвидерские), дротики, роговые рубящие орудия, кинжалы с прямым и скошенным лезвием, ножи¹³¹. Так же найдены остатки крупных охотниче-промысловых животных: лось, косуля, олень; крупных хищников: медведь, волк; мелких охотниче-промысловых животных: кабан, барсук, заяц, куница, бобр, лисица и остатки костей дикой птицы. Занимались и обработкой шкур: проколки, скребки, шилья выпрямители сухожилий, а также обработкой дерева и камня: найдено отесаное дерево, шлифованные и грубые топоры и тёсла, скобели и свёрла, струги.

Что касемо жилищно-поселенческого комплекса, то найдены остатки лёгких наземных кострищ, значительное кол-во обожжённых камней, которые использовались для кипячения воды.

Обнаружены остатки собирательства лесного и водного ореха, кувшинки, остатки моллюсков, костей мыши. Найдены следы занятий гончарным делом: керамика с гребенчато-ямочным орнаментом, гребенчатым, с ложным шнуrowанным орнаментом.

Следующий памятник мезолита стоянка Авсерьгово 2 Калязинского района, располагающаяся на террасе р. Волги¹³². Принадлежит к Иеневской культуре Раскопки проводились с 1983 года Кольцовым Л.В.

¹²⁹ Там же.

¹³⁰ Там же. С. 50-51.

¹³¹ Озерки 5, стоянка // Археологическая карта России...С. 159.

¹³² Авсерьгово 2, стоянка // Археологическая карта России... С. 101.

площадью 95 кв. м¹³³. В 1995 году зачистка на 21 кв. м. А.Е. Кравцовым. По мнению Е.В. Леонтьевой «мезолитический слой памятника составляет 10-15 см в котором представлены изделия из морённого валунно-галичного разноцветного кремня среднего и низкого качества»¹³⁴.

На памятнике обнаружены орудия обработки камня в кол-ве 24 экземпляров среди которых 20 отбойников и 2 ретушёра; орудия для обработки дерева: 10 скребков; орудия, предназначенные для охоты или для применения в быту - дугообразные лезвия, ассиметричные наконечники стрел с боковой выемкой (3 шт.).

На стоянке Троицкое 3, расположенной в Зубцовском районе в 500 м. от д. Троицкое, на пересечении рек Волги и р. Щербахи¹³⁵, проводились раскопки М.Р. Зотько, Н.В. Левиной, А.В. Мирецким в 1988 году и А.П. Ланцевым в 1994 году.

Состав находок включает орудия для разрезания и охоты: 29 ножевидных пластины шириной 1-2 см, резцы-15 шт., 1 дротик или стрела. Орудий, предположительно свидетельствующих о деревообработке: 7 скребков, 4 сверла разной формы и ретуши, скобель, прямоугольный толстообушный топор архаичного типа¹³⁶.

Стоянка Озеренки 4, которая находится на террасе левого берега р. Волги и в 200 м. от устья р. Озерёнка¹³⁷, расположенная в Селижаровском районе Тверской области¹³⁸. О том, что на территории стоянки находилась мастерская свидетельствует следующее: в северной

¹³³ Авсерьгово 2, стоянка // Архив Главного управления ...Паспорт №1.2.2926.1.20.10.

¹³⁴ Леонтьева Е.В. Указ. соч. С. 150.

¹³⁵ Троицкое 3, стоянка // Археологическая карта России...С. 96.

¹³⁶ Ланцев А.П., Мирецкий А.В. Указ. соч. С. 63.

¹³⁷ Озеренки 4, стоянка // Археологическая карта России... С. 231.

¹³⁸ Озеренки 4, стоянка // Архив Главного управления... Паспорт №1.2.1843.-1.20.29.

части памятника обнаружено 11 скоплений кремня так называемых «рабочих мест» и несколько небольших скоплений, а так же крупный валун – наковальня¹³⁹. Свидетельством охоты на памятнике является наличие двух наконечников стрел: ассиметричного с боковой выемкой и черешкового, треугольного и трапецевидного.

Из бытовых многофункциональных приспособлений 9 пластин со скошенной ретушью концами и 9 пластин с поперечно-срезанными ретушью концами, пластина с поперечно-срезанными ретушью концами или основаниями, 3 острия со сходящимися ретушированными краями, 20 пластин и отщепов с регулярной краевой ретушью (в т.ч. ножи, пилки и т.д.). Среди орудий, свидетельствующих о широкой деревообработке – 4 скобеля, 5 перфораторов, 5 рубящих орудий, 43 скребла. Таким образом можно предположить, что население данной стоянки занималось: охотой, обработкой шкур, деревообработка, обработка камня.

Поселение Озерки 5, располагающееся в Конаковском районе Тверской области в 6 км к юго-западу от п. Озерки¹⁴⁰ относится к уникальным многослойным торфяным поселениям. Согласно анализу наклона и наслоению торфа М.Г. Жилин приходит к выводу о том, что поселение располагалось на островке или мысу озера при выходе из него р. Инюхи¹⁴¹.

В первом слое памятника обнаружено два скопления фрагментов льяловской керамики (относится к 4 тыс. до н.э. эпоха раннего неолита) и мелких, но многочисленных остатков кости. Особенно много костей найдено в северо-восточной части раскопа на склоне

¹³⁹ Зотько М.Р. Указ. соч. С. 109.

¹⁴⁰ Озерки 5, стоянка // Археологическая карта России...С. 159.

¹⁴¹ Жилин М.Г. Некоторые итоги раскопок... С. 119.

бывшего мыса, который претерпевал повышение и понижение уровня воды. Из этого можно сделать вывод, что эти места скоплений предназначались для мусора и вероятнее всего относятся к двум разным кратковременным посещениям этого места. Первое посещение во время повышения уровня воды и второе, когда уровень воды был низким.

Во втором культурном слое найдены каменные орудия, костяные и роговые изделия, гребенчатая керамика финала верхневолжской культуры, «зубчато-ямчатая» с поясками конических ямок¹⁴². Данные находки свидетельствуют о том, что было развито гончарное дело, обработка камней, кости и рога. По мнению М.Г. Жилина, такое смешение технологий изготовления керамики и то, что в её наполнение значительное кол-во дресвы говорит о том, что это протольяловская археологическая культура¹⁴³. В тоже же слое найдено обтесанное дерево рядом с небольшим кострищем. Данные находки свидетельствуют о том, что даже на временных стоянках люди умели добывать огонь и использовали его в быту, обладали навыками деревообработки.

В слое, датированном второй половиной существования верхневолжской культуры найдено больше кол-во хорошо сохранившихся остатков костей преимущественно птиц, что можно интерпретировать как то, что вблизи заболоченных озёр охотникам было проще добывать птицу, чем млекопитающих.

В четвёртом культурном слое найдены остатки угля, щепок, остатки изделий из кости и рога, бересты, которые по мнению Жилина характерны для финала бутовской культуры (последняя треть VI тыс. до. н.э.).

Наибольшие сведения о системе хозяйства можно

¹⁴² Жилин М.Г. Некоторые итоги раскопок...С.122.

¹⁴³ Там же.

получить благодаря ямам: 5 хозяйственных в центральной части раскопа, где две для хранения припасов (пустые) и 1 такая же, но с небольшим кострищем на краю. Одна из ям наполнена семенами (не определены). Одна из ям-выгребная со слоем рыбьей чешуи. Все ямы были вырыты во время первого заселения этого мыса. Все эти данные можно интерпретировать следующим образом: памятник существовал от конца мезолита до середины неолита. Население проживало на территории не постоянно, занимались рыболовством, охотой преимущественно на птицу, собирали зерно/плоды и пытались их хранить, использовали огонь в быту, занимались обработкой камня, дерева, кости и рога, выделкой кож.

Стоянка Прислон 1 в Кимрском районе Тверской области, находящийся в 200 м. от к югу от д. Прислон 1¹⁴⁴, располагается на мысу р. Ситнишь и слияния с безымянным ручьём¹⁴⁵. В 1987 году были проведены две зачистки М.Г. Жилиным, а также был собран вымытый волнами реки материал краеведами г. Дубна¹⁴⁶.

В результате зачистки обнаружено 34 скребка: 19 концевых с крутой ретушью на спинке, 6 концевые-боковые, 2 на пластинах, 7 на отщепах. 15 резцов, 6 вкладышей, которые могли использоваться как ножи, наконечники копий, как скобель. Найдено 5 наконечника стрел из пластин с плоской ретушью на брюшке¹⁴⁷ один из которых ассиметричный с боковой выемкой и из чёрного кремня, который встречается только в Верхней Прибалтике. Этот факт говорит о том, что во время раннего мезолита происходили связи

¹⁴⁴ Прислон 1, стоянка // Археологическая карта России...С. 141.

¹⁴⁵ Прислон 1, стоянка // Архив Главного управления... Паспорт №1.2.1609.1.20.14.

¹⁴⁶ Жилин М.Г., Фролов А.С., Крымов Е.Ю. Стоянка Прислон 1... С. 126.

¹⁴⁷ Там же. С. 131.

населения Верхнего Поволжья и Верхней Прибалтики¹⁴⁸.

Скобелей найдено 5, из них четыре однолезвейных, 3 на отщепах, один на пластине, 3 симметричных сверла, 3 заготовка рубящих орудий¹⁴⁹. Наличие всех этих предметов на стоянке могут свидетельствовать об обработке кости и рога, шкур животных, дерева. Сам памятник отнесён М.Г. Жилиным, А.С. Фроловым и Е.Ю. Крымовым к Бутовской археологической культуре.

На многослойном памятнике: от палеолита до средневековья – Подол 3, располагающемся близ д. Ланино Селижаровского района Тверской области на берегу оз. Волго¹⁵⁰, в 1990-1993 годах исследован слой мезолита. Данный слой стоянки отнесён к Валдайской археологической культуре по характерному использованию призматических, торцовых и канонических нуклеусов¹⁵¹. На памятнике найдены свидетельства занятий охотой – листовидный наконечник краевой обработки; обработки шкур – 8 скребков, 1 проколка на пластине; многофункциональные режущие орудия – 2 угловых резца, 99 призматических пластинок, некоторые из которых использовались как вкладыши в костяные или деревянные оправы¹⁵². Такого рода орудия могут указывать на то, что общество, проживающее на данном месте, могли заниматься обработкой шкур, дерева, кости.

Неолитических памятников на территории Верхневолжья известно более 2000. Рассмотрим среди них стоянку Усть-Тудовка-8 Ржевского района Тверской области¹⁵³, расположенную на правом берегу р. Волга

¹⁴⁸ Там же.

¹⁴⁹ Там же.

¹⁵⁰ Подол 3, стоянка // Археологическая карта России...С. 236.

¹⁵¹ Сеницына Г.В., Кильдюшевский В.И. Хронологические комплексы археологического...С. 138.

¹⁵² Сеницына Г.В., Кильдюшевский В.И. Хронологические комплексы археологического...С. 139.

¹⁵³ Усть-Тудовка, стоянка // Археологическая карта России... С. 200.

вблизи от р. Тудовка¹⁵⁴. Данный памятник отнесен Н.Н. Гуриной к валдайской археологической культуре, которая датируется V - нач. III тыс. до н.э. и характеризуется своеобразной гребенчатой керамикой¹⁵⁵. Стоянка исследовалась в 1986 году М.Г. Жилиным, 1987 г. А.В. Энговатовой и Н.А. Тимохиным. Определены размеры стоянки - 70 на 40 м. Мощность слоя не более 15 см. Среди находок: обломки посуды с несложным по орнаментации гребенчатым орнаментом, кремнёвый инвентарь (наконечники стрел листовидной формы, подчетырёхугольный скребок с крутой ретушью). Из-за отсутствия нуклеусов и отходов производства, исследователи делают предположение, что это временная сезонная стоянка охотников¹⁵⁶.

Поселение Залесье 1¹⁵⁷. и Залесье 2 располагается в 1 км к югу от дер. Залесье Осташковского района Тверской области на северо-восточном побережье Селижаровского плёса оз. Селигер¹⁵⁸. Раскопки двух памятников проводились Н.Н. Гуриной и В.И. Тимофеевым в составе Верхневолжской неолитической экспедиции в 1973-1975 г¹⁵⁹. Площадь первого раскопа составляет 264 кв. м¹⁶⁰.

На поселении найдено 10 крупных ям, которые углубляются в материк до 60 см с углём и золой. Обнаружено не менее трёх сложенных из камней очагов с углублением в материк. По мнению Тимофеева стратиграфия указывает на то, что некоторые ямы и

¹⁵⁴ Усть-Тудовка, стоянка // Архив Главного управления...Паспорт №1.2.2543.1.20.25.

¹⁵⁵ Энговатова А.В. Указ. соч. С 58

¹⁵⁶ Там же. С. 59-40.

¹⁵⁷ Залесье 1, селище // Архив Главного управления.... Паспорт №1.2.1979.-1.20.24.

¹⁵⁸ Залесье 1, селище // Археологическая карта России...С. 108.

¹⁵⁹ Тимофеев В.И. Указ. соч. С. 246.

¹⁶⁰ Залесье 2, селище // Археологическая карта России...С. 108.

очаги функционировали не одновременно¹⁶¹, что может свидетельствовать о том, что на поселении проживали непостоянно одно и то же сообщество.

В Северо-западной части раскопа были найдены остатки двух двухкамерных полууглублённых жилищ, которые располагались дальше от воды, чем ямы и очаги. Жилище №1 и №2 удлинённые, неправильной подпрямоугольной формы с одной слегка выпуклой и другой вогнутой покатыми сторонами. Состояло из двух камер с коротким, узким переходом. Углублённое в материк на 30-40 см. Общая площадь около 20 кв. м. В жилище №1 южной камере обнаружена углистая линза¹⁶². В жилище №2 в заполнении восточной камеры отмечены пятна угля до 50 см в поперечнике. В другой камере найдена углистая линза рядом со стеной. В камерах найдена ножевидная пластина неолитического типа, угловые резцы и концевые скребки, обломки нуклеусов поздне-мезолитического типа, есть мелкие обломки кальцинированных костей, неолитическая керамика «котчищенского типа»¹⁶³, наконечники стрел двусторонне обработанные.

На стоянке Залесье 2 размером раскопа 588 кв. м.¹⁶⁴ найдено не менее 50 ям, которые имеют следующие варианты заполнения: очаги глубиной до 120 см¹⁶⁵, кострища, неуглублённые с обкладкой из камней вокруг очага, песок с неолитическими сосудами с минеральной примесью в тесте.

Так же найдены свидетельства охоты – двусторонне обработанные наконечники стрел (листовидной и ромбической форм), рубящие орудия,

¹⁶¹ Тимофеев В.И. Указ. соч. С. 246.

¹⁶² Там же.

¹⁶³ Там же. С.247.

¹⁶⁴ Залесье 2, селище // Архив Главного управления.... Паспорт №1.2.1980.1.20.23.

¹⁶⁵

скребки. Не стоит так же отрицать, что население данных стоянок не занималось рыболовством поскольку памятник располагается на берегу оз. Волго, богатого рыбой.

Следующий многослойный памятник Стан 1, располагающийся в Удомельском районе Тверской области на острове в узком плёсе оз. Удомля¹⁶⁶ был раскопан в 1984 году площадью 440 кв. м.¹⁶⁷ В нижнем слое имеет следы неолитической стоянки: 773 фрагмента ямочно-гребенчатой керамики тесто которой имеет в составе дресву и песок с толщиной стенок 5-9 мм¹⁶⁸. Другой слой неолита связан с керамикой Мстинской и Валдайской культур с зубчатым штампом, и таким орудиям труда как: скобели и скребки, ножи, резцы, кинжал из отщепа, 3 наконечника стрел из низкосортного белого кремня.

К неолиту на территории Осташковского района Тверской области относится однослойная стоянка Нилова Пустынь¹⁶⁹ раскопанная В.И. Тимофеевым в 1973 году двумя зачистками и тремя шурфами¹⁷⁰. Всего было обнаружено 139 артефакта из которых весь кремь имел фиолетовый и серый оттенок. Преимущественно каменные изделия представлены продуктами расщепления кремня. Орудий четыре: 1 удлиненный наконечник стрелы иволистной формы (9,4 на 1,5 см), найден концевой скребок и два отщепа-ножа. Керамика, по словам Ю.Б. Цетленой, «с естественной примесью мелкого песка и примесью органики. Внешняя поверхность заглаженная, внутренняя горизонтально

¹⁶⁶ Стан 1, стоянка // Археологическая карта России...С. 334.

¹⁶⁷ Стан 1, стоянка // Архив Главного управления ... Паспорт №1.2.784.-1.20.35.

¹⁶⁸ Сидоров В.В. Стан 1 - стоянка и ритуальный комплекс. С.310.

¹⁶⁹ Нилова Пустынь, стоянка // Археологическая карта России... С. 121.

¹⁷⁰ Цветкова Н.А. Указ. соч. С. 214.

заглажена и прокалена»¹⁷¹. Все вышеперечисленные характеристики свидетельствуют о том, что такой тип посуды относится к начальному этапу раннего неолита на Верхней Волге¹⁷². Так же исходя из состава инвентаря можно сделать вывод о том, что население данной стоянки занималось охотой, обработкой шкур, гончарным делом, обработкой дерева.

Исходя из данных, полученных в результате внесения в базу данных сведений о памятниках Верхнего Поволжья в эпоху мезолита и неолита можно определить следующие положения характерные для системы жизнеобеспечения в данный период.

По первому параграфу 3 главы всего обработано 18 памятников из которых 13 относится к эпохе мезолита и 5 к эпохе неолита. Названия памятников следующие: Васильево 1, Авсерьгово 2, Троицкое 3, Озеренки 4, Озеренки 5, Прислон 1, Подол 3, Нилова Пустынь, Бутово 1, Тихоново, Озерки 14, Озерки 16, Озерки 17, Озерки 5 (мезолит) и Усть-Тудовка, Залесье 1, Залесье 2, Стан 1 (неолит). Из них 5 находятся в Конаковском районе, 3- в Осташковском р-не, 2 - в Удомельском районе, 2 - в Селижаровском районе, 2- в Кимрском р-не, Калязинском -1, во Ржевском -1, Зубцовском -1, в Старицком районе- 1.

Большинство, а именно семь памятников определены авторами статей к Бутовской археологической культуре, два к Иневской, по одному к Льяловской и Валдайской АК. (остальные не определены). Исходя из этого представляется возможным использовать для более полной реконструкции системы жизнеобеспечения

¹⁷¹ Там же.

¹⁷² Там же.

дополнительные данные о каждой из представленных археологических культур.

Всего один из 18 памятников полностью раскопан, на одном проведена шурфовка в нескольких местах, что обозначает то, что данные памятники изучены не полностью и на данный момент невозможно полностью оценить уровень развития системы жизнеобеспечения на каждом памятнике.

Природная зона распространения памятников Верхнего Поволжья в эпоху мезолита и неолита – таёжные леса с переходом в смешанные, умеренный климат, рельеф – равнины с низкими холмами, дерново-подзолистой почвой. Из полезных ископаемых достоверно указано лишь в 38,8 % случаев близкое расположение месторождений кремня.

Чаще всего люди селились в местах где наблюдается несколько водных объектов. Представлены следующие варианты: озеро плюс река (38,8 %), озеро (22,2 %), две реки (16,6 %), одна река (11,3 %) ручей плюс одна или две реки (11,1 %). Исходя из этих данных можно сделать вывод о том, что наиболее предпочтительным было расселение по берегам водным системам типа озеро плюс река, чаще всего на мысу, а также озёр поскольку именно такие сочетанию дают наибольшую концентрацию объёмов пресной воды, которая необходима человеческим коллективам.

Жилищно-поселенческий комплекс достаточно сложно определить полностью из-за того, что часто постройки, особенно если они были лёгкого типа не сохранились до наших дней, либо не обнаружены из-за недостаточной изученности памятников.

В 88,8 % случаев памятники отнесены к стоянкам, из которых 11,1 % - стоянки мастерские. 12,2% - определены как селища. Все границы поселений неукреплённые, а площади раскопов поселений варьируются от 70 кв. м. до 588 кв. м.

В 22,2 % случаев (4 памятника) на территории поселения найдены следы очагов и на одном следы предположительно лёгкого наземного сооружения, хотя можно предположить, что если не найдено никаких более совершенных построек, то точно были лёгкие наземные сооружения, а значит в 88,8 % случаев. На двух стоянках обнаружены остатки полуземлянок овальной и квадратной формы. Материалом, применявшимся для изготовления жилищ, являлись ветки, стволы деревьев, камень и глина для обкладки очагов. На территории всех памятников обнаружены ямы как хозяйственные, так и мусорные, одна выгребная.

На трёх из восемнадцати памятников обнаружены остатки такого производственного сооружения как мастерские для обработки кремня.

Переходя к такому виду первичного производства как собирательству стоит сказать, что из-за давности бытования мезолитических и неолитических культур на большинстве памятников не могут сохраниться остатки флоры и фауны, корзинок и бортнических орудий, что затрудняет возможность определения роли собирательства в самообеспечении людей. Однако, стоит брать во внимание тот факт, что таёжные леса и водные системы всегда в большей степени обладают таким пищевым ресурсом как: орехи, грибы, ягоды и моллюски. Представляется достаточно невозможным тот факт, что люди не стали бы использовать подобный

ресурс в случае неудач в охоте и рыбалке поэтому можно считать, что собирательство имело важное значение.

В реальности остатки плодов ягод и орехов найдены в 22,2 % случаев. Остатки мелких животных (мышь) и моллюсков в 16,6 % случаев.

Свидетельств занятий охотой найдено больше поскольку большинство предметов изготавливались из кремня. Охотничье оружие следующих видов: стрелы (на 94,4 % памятников) представлены иволистными, листовидными и двусторонними наконечниками стрел; копья (38,8 %) из дерева и кремня; острые пластины-ножи (88,8 %) представленные резцами, пластинами, кинжалами, резцами; дротиками (11,1%).

Наличие большого кол-ва стрел на памятнике свидетельствует о том, что население преимущественно занималось охотой, что подтверждается значительным кол-вом остатков костей крупных охотничье-промысловых животных и крупных хищников (лось, олень, косуля, медведь, волк) и меньшим кол-вом мелких промысловых животных и пушных (бобёр, кабан, барсук, заяц, лисица). Так же учитывая, что вес первой категории животных гораздо больше можно прийти к выводу, что преимущественно занимались охотой на крупных животных. Так же стоит понимать, что такого вида охота вряд ли могла быть индивидуальной и носила коллективный, загонный или облавный характер так как одному человеку невозможно принести на памятник и разделать большие туши.

Помимо крупных животных на четырёх памятниках (22,2 %) обнаружены кости водяных птиц, которые активно селились по берегам водоёмов, особенно озёр.

Следующий вид первичного производства- это рыболовство. Остатки такого вида деятельности так же плохо сохраняются на памятниках. Только в 16,6 % случаев обнаружены остатки костей рыб или чешуи. На одном памятнике найден острог, на двух гарпуны и запорная система-сетка- веши. На трёх поплавки и грузики.

Данные проценты кажутся недостоверными для того, чтобы утверждать, что древнее население почти занималось рыболовством. В пользу мнения о том, что рыболовство играло важную роль стоит разумно предположить, что, проживая постоянно близ воды население должно было заниматься рыбной ловлей и могло передвигаться по воде так как рыба -это наиболее простой, хоть и долгий способ получения животного белка и его можно осуществлять в индивидуальном порядке.

Следов такого вторичного производства как земледелие, животноводство не было обнаружено ни на одном из памятников. Что касается производственной деятельности, то точно прослеживается занятия гончарным производством. На 50% памятников обнаружены фрагменты лепных и гладкостенных сосудов для приготовления и хранения.

Основным производством является обработка камня поскольку именно из него производилось большинство орудий труда. Из предметов обработки камня найдены: камнетёсы на 72,2% памятников, резцы и лезвия на 88,8 % памятников. Так же много занимались и обработкой дерева. На 33,3 % памятников найдены топоры, 16,6 % - тёсла, 50% - свёрла, 94,4 % - многофункциональные скребки, 22,2 % -скобели для

сдирания коры с деревьев и их первичного обстругивания.

Из свидетельств ткачества только на одном памятнике обнаружено предположительно пряслице. О том, что занимались обработкой шкур свидетельствует наличие на всех памятниках резаков, которые применялись для отделки кож, а также на одном памятнике неолита наличие пробойника и шила. Так же на двух памятниках неолита обнаружены костяные изделия.

Исходя из всего вышеперечисленного можно сделать следующие выводы. Во-первых, древнее население эпохи мезолита и неолита являлись в первую очередь охотниками, рыбаками и собирателями и была достаточно легко подвержена воздействию критических ситуаций в хозяйстве и поэтому им постоянно приходилось менять место временных, сезонных стоянок. Так же заставляло постоянно менять местоположение следующие факторы: близкое расположение относительно воды - во время подтопления необходимо уходить; постоянные миграции охотничье-промысловых животных, которые были основным источником получения белка; поиски новых мест месторождений качественного кремня. Помимо прочего стоит понимать, что данные коллективы не могли быть большими поскольку они должны были уметь быстро перемещаться с одного места на другое и как раз по этой причине все жилища соответственно были лёгкими, слегка углублёнными.

§ 2. Развитие элементов системы жизнеобеспечения в эпоху раннего металла и раннем железном веке

В период бронзового и раннего железного веков природно-климатические условия характеризуются постепенным потеплением по сравнению с мезолитом в среднем на 5 градусов. Начало раннего железного века соответствует сравнительно сухому и теплomu суббореальному климату. Средняя температура самого холодного месяца ниже +5 °С, самого тёплого - выше +20 °С.

Наименее характерным для исследования систем жизнеобеспечения являются могильники, без принадлежащих к ним, изученных поселений, но даже по находкам, связанным с таким видом памятников возможно установить, что наиболее ценным и необходимым из предметов быта представлялось для населения данного места. К памятникам, относящимся к бронзовому веку на территории Верхнего Поволжья относится могильник Фатьяновской культуры Новинки 1, расположенный в Калининском районе Тверской обл. на левом берегу р. Шоши. Раскопки проводились И.Н. Черных, А.П. Ланцевым в 1990-1992 годах^{173;174}. Всего раскопано 680 кв. м.

Всего вскрыто 10 могил. Весь некрополь разделён авторами на три участка и две размерные группы: большие и глубокие и «богатые» и маленькие и мелкие¹⁷⁵. Инвентарь обеих групп представлен следующими орудиями: топор-молот, топор-клин, кремневый ном и кремневая пластинка, наконечники

¹⁷³ Волкова Е.В., Ланцев А.П., Черных И.Н. Указ. соч. С.75.

¹⁷⁴ Новинки 1, селище // Архив Главного управления ...Паспорт №1.1.4157.1.20.9.

¹⁷⁵ Волкова Е.В., Ланцев А.П., Черных И.Н. Указ. соч. С. 76.

стрел, 1-2 сосуда, отбойники или наковален, плитки для растирания краски, скребки, перфораторы, янтарные привески. Данный набор свидетельствует о том, что население, находящееся недалеко от данного могильника, занималось: охотой, обработкой шкур, гончарным делом, вероятнее всего ткачеством, поскольку присутствует достаточно большое количество краски и орудий красильного дела. Так же занимались обработкой дерева, о чем свидетельствует наличие топоров-молотов и топоров-клинов в количестве более 20 штук, наличием в могилах столбовых погребальных конструкций.

Поселение раннего железного века Беседы 1, располагается в Калининском районе Тверской области на правой террасе Волги¹⁷⁶. Раскопки проводились с 1997 по 2001 г Е.В. Лагуткиной, Ю.В. Степановой и Е.Н. Жуковой в размере 260 кв. м.¹⁷⁷ включая поселение и курганные группы. Мощность культурного слоя раннего железного века составляла от 0,2 до 0,9 м. и имеет датировку IV в до н.э. -VIII в. н.э.¹⁷⁸.

На памятнике обнаружена квадратная яма размером 3 на 3 м., в углах которой круглые ямки диаметром 0,3-0,35 м. Данная яма интерпретируется либо как остатки постройки столбовой конструкции полуземляночного типа либо является подклетом наземной постройки, но точно имела хозяйственное назначение¹⁷⁹.

Из признаков первичного производства на памятнике обнаружены: железные и костяные стрелы, железные, костяные ножи и кремнёвые пластины, что свидетельствует о занятиях охотой, особенно на мелко-

¹⁷⁶ Беседы 1, селище // Архив Главного управления ... Паспорт № 1.20.10.

¹⁷⁷ Беседы 1, селище // Археологическая карта России... С. 43.

¹⁷⁸ Кунгурцева С.А., Степанова Ю.В., Жукова Е.Н. Указ. соч. С.474.

¹⁷⁹ Там же.

промыслового пушного зверя, а также птицу; обнаружены остатки костей рыбы и керамические, известняковые грузики, что свидетельствует о занятиях охотой.

Признаками занятия вторичным производством является наличие на поселении остатков костей лошади, КРС, свиньи, птицы (названы по убыванию), что говорит о появлении скотоводства. Так же из-за обилия найденных остатков керамики как для приготовления, так и для хранения, возможно предположить, что население данного памятника занимались гончарным делом и вероятнее всего принадлежность производства общинная. Занималось население и металлургией, и кузнечным делом: железные, серебряные изделия, остатки оселков, тиглей, наковальни, молоты, топора, зубила. Занимались ткачеством, кожевенным делом: керамические пряслица, шила, текстильный орнамент на керамических сосудах, а также обработкой дерева и кости.

К памятникам раннего железного века на территории Верхневолжья относится городище Отмичи, расположенное на лев. берегу р. Тьмы, в 17 км к З. от Твери¹⁸⁰. Памятник датируется II в. до н.э. - VI-VII вв. н.э. и относится к Дъяковской АК¹⁸¹.

В 1968-70 гг. городище раскопано Д.А. Крайновым и М.А. Бухтеевой. В 1995 г.¹⁸² С.В. Попова провела зачистку грабительской ямы. В 1999 г. И.В. Исланова и А.Д. Максимов зафиксировали новые грабительские ямы и провели зачистку одной из них. В 2002 году сделана прирезка к раскопу 1970 года в 40 кв.м.

Выявлено не менее 13 наземных жилищ, в двух из

¹⁸⁰ Отмичи, городище // Архив Главного управления ... Паспорт № 1.1.3901.20.9.

¹⁸¹ Исланова И. В. Городище Отмичи. С. 12.

¹⁸² Отмичи, городище // Археологическая карта России... С. 68.

которых камеры соединены переходами и одна из частей были неотапливаемой. Более ранняя часть построек по мнению М.А. Бухтеевой были «углублёнными в землю и имели открытые очаги, обмазанные глиной»¹⁸³. Более поздняя часть построек имели столбовую конструкцию с каменными очагами¹⁸⁴. Жилые постройки имели подпольные хозяйственные ямы. Хозяйственные постройки отличаются лишь меньшей углублённостью канавок. И.В. Исланова предполагает, что эти стены могли быть сделаны из плетня¹⁸⁵.

В центре городища обнаружен, вероятнее всего производственный комплекс, связанный с плавкой и обработкой цветных металлов. Такое предположение возможно поскольку найдено не менее трёх неотапливаемых, столбовых сооружений со скоплением камней, угля, шлака и в соседних квадратах найдено минимальное кол-во керамики, что свидетельствует о том, что данная зона вряд ли была жилой.

Обнаружено 2 клада украшений (бронз. спиральные браслеты, височные подвески, железные кольца); вся керамика лепная - гладкостенная, лощеная, подлощенная, сетчатая, сосуды в основном крупные (высотой 30-35 см, диаметром устья 18-22 см). Найдены многочисленные изделия из железа: ножи, серпы, наконечники стрел, шилья, обломок топора-кельта, рыболовные крючки, двусторонние удила (разведение лошадей), украшения из бронзы, стекла, серебра, железа; изделия из глины: грузики "дьякова типа", погремушки, льячки, пряслица и др. Найдены изделия из обработанной кости и камня: наконечники стрел, костяные и кремневые ножи, рукоять, бусина, остатки зернотёрки.

¹⁸³Исланова И. В. Городище Отмичи. С. 43.

¹⁸⁴ Там же.

¹⁸⁵ Там же. С. 42.

Судя даже по части описанных находок на городище можно судить о более сложной, чем в бронзовом веке СЖ. В эту систему входят помимо охоты, рыболовства и собирательства - земледелие, а также производственная деятельность по обработке цветного металла, железа, кости, дерева, керамическое общинное и индивидуальное производство и изготовление мелкой пластики (предметов культа или искусства).

Селище Суходол 2, располагающееся на левом берегу Волги в Ржевском районе Тверской обл.¹⁸⁶ отнесено А.Д. Максимовым к финальному этапу раннего железного века (III-VII в. н.э.)¹⁸⁷. Раскопки памятника проводились в 1985-1986 годах А.Д. Максимовым и В.М. Воробьёвым¹⁸⁸.

На поселении обнаружено наземное сооружение столбовой конструкции, двухкамерное. Одна часть - жилое помещение, вторая часть - хозяйственная. В жилой части найдена печь-каменка, ямы от столбов для лавок, лепная гладкостенная керамика, остатки костей животных. Вне пределов дома обнаружен очаг, который по мнению А.Д. Максимова мог использоваться «для обжига посуды», а так же куски обожженной и сырой глины, фрагменты лепной керамики (1294 фр.), железный шлак¹⁸⁹.

Так же обнаружены: обломок пряслица, бронзовые пронизки. Исходя из всех находок можно предполагать, что население данного селища занималось: ткачеством, гончарным делом общинного и индивидуального типа, деревообработкой, металлургией (обработка железа), охотой (остатки кости).

Аналогом селища Суходол 2 является селище

¹⁸⁶ Суходол 2, селище // Археологическая карта России... С. 286.

¹⁸⁷ Максимов А.Д. Указ. соч. С.380.

¹⁸⁸ Суходол 2, селище // Архив Главного управления ... Паспорт №1.2.2077.1.20.25.

¹⁸⁹ Максимов А.Д. Указ. соч. С.384.

Рогово 2¹⁹⁰., находящееся так же на левом берегу р. Волга в Ржевском р-не Тверской обл.¹⁹¹ Раскопано Е.М. Черных в 1987 году¹⁹². Площадь раскопа 54 кв. м. На селище обнаружено наземное столбовое сооружение с печкой-каменкой в центре, а также около 200 фрагментов лепной керамики.

Селище Глыби 2, располагается на мысу древнего озера и р. Шлины в Фировском р-не Тверской обл.¹⁹³ Раскопано в размере 64 кв. м. И.Н. Черных в 1988 году. Мощность культурного слоя определяется 0,24-0,44 м, а предполагаемая площадь поселения 15-30 на 150 м¹⁹⁴. На поселении были обнаружены части срубных построек небольшого размера с печками-каменками и ямами-погребями. Из находок, которые несут в себе информацию о системе жизнеобеспечения обнаружены: грузики керамические и стамеска, что говорит о том, что население селища активно занималось рыбной ловлей и деревообработкой – строительство лодок. Так же найдены обломки железных и бронзовых изделий, тиглей, шлак, что говорит о том, что занимались металлообработкой. Фрагменты керамики свидетельствуют о гончарном деле, вероятнее всего индивидуальное и для нужд индивидуальных и общинных.

Следующий памятник, относящийся к эпохе раннего железного века – городище Осечен¹⁹⁵. Данный памятник располагается в Ржевском районе Тверской области на мысу левого берега Волги в 45 км. вверх от

¹⁹⁰ Рогово 2, селище // Архив Главного управления ... Паспорт №1.2.5622.- 1.20.25.

¹⁹¹ Рогово 2, селище // Археологическая карта России... С. 285.

¹⁹² Максимов А.Д. Указ. соч. С.384.

¹⁹³ Глыби 2, селище // Археологическая карта России... С. 362.

¹⁹⁴ Исланова И.В., Черных И.Н. Поселение Глыби 2. С. 387.

¹⁹⁵ Осечен, городище // Археологическая карта России... С. 266.

Ржева по течению Волги¹⁹⁶. К культурному слою раннего железного века на данном памятнике относятся следующие находки: костяной гарпун¹⁹⁷, наконечники стрел, игла, керамическое пряслице и грузило, фрагменты лепных баночных сосудов с тычковым и сетчатым орнаментом. Данные сведения означают, но на первом этапе существования данного памятника здесь занимались охотой рыболовством, гончарным делом, ткачеством, обработкой шкур, кости.

Поселение Юрьевская горка в Удомельском районе Тверской области находятся на правом берегу р. Съежи, в 2 км от ее истока из оз. Удомля¹⁹⁸ и относится к переходному периоду от раннего железного века к раннему средневековью. Раскопки более 1000 кв.м. проводились в 1984-89 годах И.В. Ислановой¹⁹⁹.

Из основных находок стоит выделить наличие железного ножа, 78 пряслиц, фрагменты неорнаментированной лепной керамики (боченковидные горшки и крупные сосуды с пологими плечиками²⁰⁰).

Наибольший интерес представляют остатки 27 жилых и 9 хозяйственных наземных построек столбовой конструкции. Среди наземных жилищ И.В. Ислановой «выделено: 1) с крупной подпольной ямой и печью-каменкой в небольшом понижении; 2) с двумя крупными материковыми ямами, одной - хозяйственной и второй - с очагом; 3) без крупных ям, с небольшими под печными углублениями под отопительным сооружением. Размеры жилищ от 3х4 до 6х5,5 м.²⁰¹.

¹⁹⁶ Исланова И.В., Мирецкий А.В., Олейников О.М. Городище Осечен. С. 134.

¹⁹⁷ Осечен, городище // Архив Главного управления ... Паспорт №1.1.932.- 1.20.27.

¹⁹⁸ Юрьевская Горка, селище // Археологическая карта России... С. 350.

¹⁹⁹ Юрьевская Горка, селище // Археологическая карта России... С. 350.

²⁰⁰ Исланова И.В. Поселение и могильник Юрьевская Горка [Электронный ресурс].

²⁰¹ Там же. [Электронный ресурс].

Памятник раннего железного века Никола-Рожок²⁰², располагающийся в Осташковском районе Тверской области изучался А.В. Успенской в 1966-67 годах²⁰³. Располагается на мысу, вдающимся в оз. Селигер²⁰⁴. Раскопано ок. 400 кв.м. при том, что вся территория поселения оценивается размером ок. 2000 кв.м. Найдены свидетельства занятий земледелием-железный серп «с петлёй», две зернотёрки; рыболовством - грузики и грузила керамические; ткачеством: пряслица; гончарным делом: фрагменты глиняных лепных сосудов. А также занимались металлообработкой: железо и бронза (подвески).

Многослойное селище Пески 1 располагается в Осташковском р-не Тверской области на восточном берегу оз. Селигер близ деревни Пески²⁰⁵. Раскопки проводились А.В. Курбатовым в 1993, О.Д. Беляковой - 2004²⁰⁶, М.В. Волковой- 2005²⁰⁷.

На поселении обнаружено несколько остатков построек два из которых отнесены к периоду раннего железного века. Первая постройка- пятно темно-серой супеси с включениями угля и хозяйственной ямой в материке. Размер постройки 2,2 на 3,2 метра. Вторая постройка прослежена по остаткам столбовой канавки. Предположительный размер 4,9 на 4 м. Третья постройка - пятно тёмно-серой супеси с включениями угля, которая имела размер 3 на 2,25 м²⁰⁸. Из производственной деятельности населения обнаружены лишь фрагменты лепной керамики различного

²⁰² Никола Рожок, городище // Архив Главного управления... Паспорт №1.1.1040.1.20.23.

²⁰³ Никола Рожок, городище // Археологическая карта России... 157-158.

²⁰⁴ Исланова И.В. Древности в верховьях Волги. С. 17.

²⁰⁵ Пески 1, селище // Архив Главного управления ... Паспорт №1.2.1926.-1.20.24.

²⁰⁶ Пески 1, селище // Археологическая карта России... С. 161.

²⁰⁷ Исланова И.В. Древности в верховьях Волги... С. 18.

²⁰⁸ Исланова И.В. Древности в верховьях Волги.С. 18.

орнамента- гончарное дело и бронзовые подвески – металлообработка.

Селища Залесье 1-2 располагаются на восточном берегу оз. Волго. На памятнике обнаружено: фрагменты глиняных мисковидных горшочков²⁰⁹, грузики. А также остатки ямы размером 1,4 на 0,7 м., с включениями угля и обожжённого камня, что скорее всего является остатком жилой постройки.

Поселение Дуденево раннего железного века располагается в Калининском районе Тверской обл. на левом мысу берега р. Волги. Размер поселения определён как 100 на 30 м., мощность культурного слоя раннего железного века -0,10-0,20 м²¹⁰. Обнаружена лепная гладкостенная керамика, поделки из рога лося кости и других крупных и мелких охотничье-промысловых животных, кремневые наконечники стрел, ножей, резцов. Следы деревообработки – топор, тесло, скребки, молоток. Так же найден обломок бронзовой пальчиковой фибулы, железное огниво, глиняное пряслице.

Поселение Дуденево эпохи бронзы располагается в том же месте, и имеет мощность культурного слоя – 0,15-0,30 м. К данному периоду относятся остатки землянки глубиной до 0,90 м размеров 12 на 4,5 м. с остатками столбовых ям у верхнего края и очага-каменки²¹¹. Так же найдены обломки тёсел, молотка, скребка, наконечника стрелы, нож, топор, кремнёвая фигурка предположительно лошади с седлом.

На многослойном памятнике слои раннего железного века и бронзы Избрижье исследовано около 500 кв. м.²¹² Для слоя бронзы находки следующие:

²⁰⁹ Там же.

²¹⁰ Дуденево, селище // Археологическая карта России... С. 48-49.

²¹¹ Там же.

²¹² Избрижье, городище // Архив Главного управления ... Паспорт №1.1.89.1.20.9.

лепная керамика с ямочной и гребенчатой орнаментацией, кремневые скребки, ножи, скобель, пилка, наконечник стрелы, дротика, топор, тѣсла, обломок топора-молотка²¹³. Это значит, что в эпоху бронзы на данной стоянке занимались: гончарным делом, обработкой камня, охотой, обработкой шкур, деревообработкой.

Для слоя раннего железного века мощностью от 0,2 до 1 м находки следующие: лепная керамика с сетчатым, штрихованным орнаментом, а также бронзовый браслет, железные ножи, железный шлак, льячки и тигель, каменные оселки, гранитные жернова, черешковый наконечник стрелы, тесло, крючек, обломок остроги, грузики, шило, пряслице, булавка, костяной гребень. Так же обнаружены остатки костей как крупных и мелких охотниче-промысловых (лось, бобёр), хищников (волк, медведь) так и домашних – крупного и мелкого рогатого скота, птиц. Также обнаружены остатки подчетырёхугольного жилища полуземляночного типа приблизительно размерами 4 на 3,2 м и глубиной до 0,5 м с открытым очагом в центре, а также наземных сооружений с одним или несколькими очагами и несколько отдельных очагов углублённых в землю с обожжёнными камнями²¹⁴. Исходя из всего вышеприведённого можно утверждать, что в эпоху раннего железного века жители данного поселения занимались: гончарным делом и вероятнее всего в общине занимались этим специальные люди поскольку найдено несколько отдельных очагов углублённых в землю с камнями – места где можно было заняться обжигом керамики. Также занимались металлообработкой бронзы, железа, земледелием и скотоводством, охотой на зверей и птиц ради мяса,

²¹³ Избрижье, городище // Археологическая карта России...С. 54.

²¹⁴ Там же. С. 55.

шкуры, кости. Жили в полуземлянках и домах наземных столбовой конструкции с несколькими очагами.

Многослойное поселение Непеино расположено в Калининском районе Тверской области на мысу левого берега Волги в месте слияния с р. Шошей. Размер поселения около 300 на 100 м. Исследовано в 1983-84 годах 168 кв.м²¹⁵. Слой раннего железного века около 50 см. В данном культурном слое найдены: лепная керамика с сетчатым отпечатком, бронзовые украшения, обломки тиглей, железные шлаки, железный черешковый наконечник стрелы, шилья, грузила, тёсла, скребло нож из кремня, зубы животных²¹⁶ крупных охотничье-промысловых животных, обломки раковин моллюсков. Особо интересно наличие на памятнике сложных ям, печей-каменок, каменные и глиняные вымостки. Возможно это остатки железоплавильных печей. Все остальные находки свидетельствуют о занятиях: охотой, ткачестве, рыболовстве, собирательстве, гончарном делом, обработке шкур.

В слое мощностью 30 см, относящимся к эпохе бронзы найдены: лепная керамика с зубчатым, тканевым орнаментом, кремневые наконечники стрел, дротики, тёсла, топор, ножи, скребки, скобели²¹⁷. Исходя из состава инвентаря можно сделать вывод, что население данной стоянки занималось: гончарным делом, ткачеством, обработкой камня, дерева, кожи.

Городище Пентурово раннего железного века располагается на мысу левого берега р. Волги между двумя оврагами в 2 км от одноимённой деревни²¹⁸.

²¹⁵ Непеино, селище // Архив Главного управления ...Паспорт №1.2.4882.-1.20.9.

²¹⁶ Непеино, селище // Археологическая карта России...С.64.

²¹⁷ Там же.

²¹⁸ Пентурово, городище // Архив Главного управления... Паспорт №1.1.757.-1.20.32.

Размер сохранившейся территории 43 на 20 м. С севера защищён двумя валами высотой до 1,5 м с рвом²¹⁹. Исследован культурный слой 0,3 м площадью 300 кв. м. в 1967 году. На памятнике обнаружено: лепная керамика с сетчатым отпечатком и ямы с камнями для обжига и яма с глиной; железный нож, бронзовая булавка, глиняная льячка, литейные формочки²²⁰; острог, обломки ребра животного с насечкой по краю и большое кол-во костей животных крупных и мелких охотничье-промысловых животных, домашних животных.

Так же выявлен жилой комплекс из трёх наземных жилищ и двух под прямоугольных полуземляночного типа и столбовой конструкции размерами от 4 на 3 до 7 на 6 м²²¹. Очаги- наземные и углублёнными очагами по центру.

Исходя из всего вышесказанного можно сделать вывод о том, что население данного городища занималось: развитой металлообработкой железа и бронзы, гончарным делом на общинном уровне, рыболовством, ткачеством, обработкой кости, дерева. Проживали в наземных и полуземляночных жилищах с очагом по середине, имели отдельный производственный комплекс на краю городища.

Исходя из данных, полученных в результате внесения в базу данных сведений о памятниках Верхнего Поволжья в эпоху бронзового и раннего железного века можно определить следующие положения характерные для системы жизнеобеспечения в данный период

Всего проанализировано 18 памятников 4 из которых относятся к периоду бронзового века и 14 к периоду раннего железного века. Памятники имеют

²¹⁹ Пентурово, городище // Археологическая карта России... С.203.

²²⁰ Там же. С. 204.

²²¹ Пентурово, городище // Археологическая карта России... С.203.

следующие названия: Новинки 1, Дуденево, Избрижье, Непеино и Беседы 1, Отмичи, Суходол 2, Рогово 2, Осечен, Юрьевская горка, Никола Рожок, Пески 1, Пентурово, Залесье 1-2. Девять из представленных памятников расположены в Калининском районе Тверской области, три - в Ржевском районе, три - в Осташковском районе, по одному в Фировском, Старицком, Удомельском районах. Девять из представленных памятников отнесены к Дьяковской археологической культуре, две к Мощинской, две - к началу культуры Длинных курганов, одна к Фатьяновской. Остальные - не определены.

Все из представленных памятников лишь частично раскопаны от 30 кв. м. до чуть более 1000 кв. м.

Что касается природного блока системы жизнеобеспечения, то все памятники относятся к тундровым и смешанным и широколиственным лесам в данный хронологический период с дерново-подзолистой почвой, и умеренным климатом. Пятнадцать из представленных памятников относятся к речной долине на двух - холмы и овраги.

Пять памятников располагаются на мысах озера Селигер, из которых на одном сочетаются озеро и впадение в неё реки. 8 - стоят на берегу одной реки, 1 - сочетает наличие реки и ручья, 6 поселений располагаются на пересечении двух рек из которых на двух неподалёку располагается ещё и ручей.

Таким образом на всех представленных памятниках наблюдается высокий и средний объём уровня пресной воды.

ЖПК представлен 14 селищами и 4 городищами с укреплениями в виде волов и рвов. На 4 поселениях не обнаружено остатков жилищ, благодаря чему можно предположить, что использовались лёгкие сооружения.

Среди жилищ представлены: землянки (5,5%), полуземлянки под квадратные и под прямоугольные (22,2%), наземные лёгкие жилища (55,5%), срубные дома (16,6%), столбовые (38,8). Размеры известных жилых построек варьируются от 7,5 кв. м. до 54 кв. м.

На всех поселениях обнаружены остатки очагов, на некоторых - глинобитных печей. На 50% - остатки ям в доме и на одном наличие хозяйственных сооружений на территории поселения.

Основной материал, используемый при строительстве домов или их конструктивных элементов - ветки и стволы деревьев, камень (на 44,4 %).

Следы собирательства сохранились лишь на одном городище (речной моллюск) поскольку в песчаной, сухой почве остатки растений и животных быстро разлагаются. Но опять же это не значит, что собирательство не играло важной роли в системе жизнеобеспечения людей верхнего Поволжья в эпоху бронзового и железного веков.

Охота в данный период оставалась загонной и облавной и развивалась в тех сообществах, которые не перешли к занятиям земледелием и скотоводством. На 33,3 % памятников из представленных найдено значительное число остатков крупных, мелких охотничье-промысловых животных, крупных и мелких хищников (лось, медведь, волк, бобр и т.д.). На 50% обнаружены остатки стрел (5,5% костяной, 5,5% железный, 38,8% кремнёвых), на 16,6% дротики (11,1% из кремня, 5,5% железные); на 11,1%- копья кремнёвые и железные; на 61,1% памятников ножи и острые пластины из кремня и железа. (См. приложение 3)

На 38,8% памятников из 100% археологически подтверждено совмещение охоты и занятий рыболовством. Свидетельствами рыболовства является

наличие на двух памятниках острогов, гарпунов -1, на 2 - крючков, на 9 - керамических грузил.

На 3 памятниках обнаружено совмещение охоты, рыболовства и земледелия. Занимались выращиванием, вероятно, хлебных злаков поскольку обнаружены на 2 памятниках серпы и на 2 зернотёрок (1н памятник совпадает).

На одном из 18 памятников обнаружены кости свиньи и крупного и мелкого рогатого скота, свиней, птицы. На 16,6 % памятников найдены кости лошади или элементы упряжи, на одном из которых фигурка в виде коня с седлом, благодаря чему можно предположить, что жители и данного памятника занимались разведением лошадей в качестве вьючного или тягового животного.

Переходя к следам производственной деятельности стоит отметить, что данный блок стал чуть более разнообразен чем в эпоху мезолита и неолита, поскольку, начиная с бронзового века, население Верхнего Поволжья действительно научилось использовать для адаптации к природному окружению и более успешной системе жизнеобеспечения все окружающие доступные и недоступные материалы: глина, металлы, кость, камень, кожа, дерево и т.д.

Особое развитие получило гончарное производство. На данный этап керамика всё ещё лепная, но имеет несколько различных форм, которые позволяют хранить более долго и готовить пищу удобнее и качественнее. Принадлежность производства лишь на паре городищ можно считать принадлежала общине (наличие в одном месте углублённых ям с очагом для обжига и ямы с глиной рядом). Однако стоит понимать, что на данном этапе развития сообществ все вещи считаются общими за исключением совсем личных.

Металлургия получает новый виток развития и появляются отдельные мастерские для получения железа и бронзы, которые могли бы облегчить развивающееся земледелие и развивать орудия охоты (появление железных наконечников стрел, ножей). Однако остатки железа обнаружены только на 50 % памятников (на 27,7% из них - тигли, на 5,5 % - льячки и литейные формы), а бронзы на 38,8%. При этом ни на одном из памятников эпохи бронзы не найдено остатков бронзы. На одном памятнике найдено изделие из серебра.

Добыча и обработка камня производилась с целью строительства вымосток (на 2 памятниках), строительства печек-каменок, производства орудий охоты, деревообработки.

Наличие ткачества подтверждается тканевым орнаментом на керамических сосудах, наличием пряслиц на 44,4 % памятников. На одном из поселений обнаружены даже остатки красной краски из ольхи для окрашивания предположительно одежды. Кожевенное дело являлось индивидуальным и его наличие подтверждается найденными шильями на 33,3% памятников (на 11,1 из них железные), на 11,1 % - иглами, 5,5% - пробойниками, 16,6 - полировщиками для шкур.

Свидетельством обработки шкур могут являться лишь наличие самих обработанных костей точнее изделий из них (на 27,7 % памятников): острог, наконечники стрел, гребешок, обработанное ребро животного.

Свидетельством деревообработки является наличие топоров (38,8% памятников), тёсел (33,3%), свёрл (5,5 %), скребков (38,8%), скобелей (11,1%) и стамесок (5,5%).

Таким образом, оценивая по рассмотренным примерам, археологические объекты как источники для реконструкции СЖ древних обществ можно в целом констатировать, что полную информацию по всем составляющим СЖ памятники археологии не дают и только в исключительных случаях, когда культурный слой сохраняет органические материалы, возможно сделать выводы о соотношении природных условий и ресурсов уровню культурного развития общества, который в итоге дает стабильную СЖ (прирост численности коллективов, сохранение устойчивых ХКТ, поселенческих и погребальных комплексов), и позволяет оставаться в данной экологической среде длительное время или же, в противном случае, совершенствовать культурные навыки и технологии. Отметим также, что на протяжении всей эпохи первобытности на памятниках присутствует достаточно большое количество артефактов (орудий, остатков жилых, хозяйственных и производственных ям, предметов быта и др. изделий), которые действительно информативны для интерпретации СЖ. При отсутствии следов флоры и фауны, соотнесение находок с общими данными о природных условиях данного периода и местности могут дать существенную информацию о хозяйственной ориентации, структуре расселения и традициях окультуривания природных ресурсов в данной местности.

ЗАКЛЮЧЕНИЕ

Проведенное исследование проблем изучения систем жизнеобеспечения в современной археологии показало актуальность, многогранность и сложность данной темы, как на уровне разработки теоретических вопросов, так и на практике реконструкции элементов систем жизнеобеспечения древних обществ отдельных археологических культур и регионов.

В итоге анализа материалов бакалаврского исследования сделаны следующие выводы.

В современной археологии и в данном исследовании под системой жизнеобеспечения понимается комплекс взаимосвязанных природных (ресурсы и условия) и общественных факторов, в совокупности (через удовлетворение материальных и нематериальных потребностей) определяющих характер существования человеческих коллективов на обживаемой территории, т.е. механизм (совокупность элементов с определенными свойствами и характером внутренних связей, определяющих форму организации производства и потребления общества), посредством которого происходит обеспечение воспроизводства людей и их сообществ.

Исходя из анализа всех дефиниций термина, в курсовой работе сделано следующее уточнение - понятие «система жизнеобеспечения» включает в себя две взаимосвязанные составляющие: материальную культуру, которая в свою очередь, определяет динамику второй составляющей, которая является самой системой жизнеобеспечения (природопользование, освоения угодий, демографическая структура).

В результате изучения вопроса о комплексе источников и их информативных возможностях по теме

исследования был сделан вывод о том, что основные характеристики материальной культуры как составляющей систему жизнеобеспечения древних обществ отражаются, главным образом, в археологическом материале. Именно археологические источники в сочетании с естественнонаучными данными (такими как палеозоология, палеогеография, геология и д. р.) позволит оценить систему природопользования и адаптацию к меняющейся природной среде при изучении определённых культур.

Помимо этого, большинство археологов сходятся во мнении, что исследователю, приступая к работе с комплексом источников, всегда стоит понимать, что остатки флоры и фауны – это лишь небольшая часть того, что было действительно использовано древними обществами. И следует включить для изучения системы жизнеобеспечения не только на отдельные фрагменты их, но и на обработанные.

Таким образом, систематизировав все источники, которые используют в современных археологических исследованиях для изучения систем жизнеобеспечения, были выделены следующие информативные виды: сведения, относящиеся к природной среде, кости животных, остатки растений, кости людей, копролиты, сооружения и артефакты (орудия труда, приспособления и конструкции, предназначенные для извлечения природных объектов из их естественной среды).

В результате анализа методов, применяемых в археологии при изучении системы жизнеобеспечения, были выделены наиболее часто используемые методы работы – это, количественный анализ, структурный анализ, математические методы, применение серий карт-анкет, сравнительный анализ археологических и

этнографических данных. Отбор наиболее продуктивных методов не проводился.

Таким образом, на настоящий момент в современной отечественной и зарубежной археологии не выработаны общие теоретические и методические основы изучения системы жизнеобеспечения древних обществ. Все имеющиеся примеры реконструкции систем жизнеобеспечения строились на разных признаках, критериях и элементах, которые часто отражали ограниченность археологического материала только узкой территорией, которую занимала та или иная археологическая культура, а часто и один - несколько памятников археологии.

Представляется необходимым и возможным разработка общей формализованной программы описания и систематизации всех элементов системы жизнеобеспечения для унификации оснований, по которым возможно более глубокое и объективное сравнительное изучение систем жизнеобеспечения различных обществ.

В ВКР представлен опыт создания такой программы описания, как структура базы данных по изучению систем жизнеобеспечения. Включены исходные данные (такие как название памятника, культуры и т.д.) и элементы системы жизнеобеспечения: природный блок и культурный блок (жилищно-поселенческий комплекс, погребальный комплекс и комплекс питания). Комплекс питания в составе культурного блока является наиболее информативной составляющей программы, так как включает в себя первичное производство (сборательство, охота, рыболовство) и вторичное производство (земледелие, животноводство и производственную деятельность).

В результате была составлена программа описания, которая является открытой, может дополняться новыми признаками и применяться для изучения систем жизнеобеспечения любого древнего сообщества. Программа позволяет оценить уровень информативности исходных археологических данных, и выделить элементы системы жизнеобеспечения, по которым возможна реконструкция, и те элементы, которые не обеспечены необходимыми источниками, и, следовательно, исторические обобщения по ним преждевременны. При этом, сбор и анализ всех признаков программы позволит выйти на новый уровень знания об изучаемом сообществе, его адаптации к природной и социокультурной среде обитания.

Всего в программе описания и исследования системы жизнеобеспечения выделено 59 информативных блоков и 345 признаков.

В результате апробации программы описания и исследования системы жизнеобеспечения на примере материалов наиболее информативных памятников Верхнего Поволжья в эпоху мезолита, неолита, бронзового и раннего железного веков было обработано: по первому параграфу III главы 18 памятников из которых 13 относится к эпохе мезолита и 5 к эпохе неолита. Названия памятников следующие: Васильево 1, Авсерьгово 2, Троицкое 3, Озеренки 4, Озеренки 5, Прислон 1, Подол 3, Нилова Пустынь, Бутово 1, Тихоново, Озерки 14, Озерки 16, Озерки 17, Озерки 5 (мезолит) и Усть-Тудовка, Залесье 1, Залесье 2, Стан 1 (неолит). Из них 5 находятся в Конаковском районе, 3- в Осташковском р-не, 2 - в Удомельском районе, 2 - в Селижаровском районе, 2- в Кимрском р-не, Калязинском -1, во Ржевском -1, Зубцовском -1, в Старицком районе- 1.

По второму параграфу III главы проанализированы данные 18 памятников 4 из которых относятся к периоду бронзового века и 14 к периоду раннего железного века. Памятники имеют следующие названия: Новинки 1и, Дуденево, Избрижье, Непеино и Беседы 1, Отмичи, Суходол 2, Рогово 2, Осечен, Юрьевская горка, Никола Рожок, Пески 1, Пентурово, Залесье 1-2. Девять из представленных памятников расположены в Калининском районе Тверской области, три - в Ржевском районе, три - в Осташковском районе, по одному в Фировском, Старицком, Удомельском районах.

В результате можно сделать следующие наблюдения. Население региона Верхнего Поволжья в эпоху мезолита и неолита сумело создать достаточно стабильную и сбалансированную систему жизнеобеспечения на не превышающем общего технического развития более крупного региона лесной полосы в данный хронологический период. Успешное развитие системы жизнеобеспечения связано в первую очередь с удачным рельефом (равнины без ярко выраженных холмов), климатом (близким к умеренному), гидрологической ситуацией (большое количество озёр, систем рек, ручьев и болот) и составом природного комплекса (разнообразие животных, ягод, грибов, трав, дерева, выходов кремня, глины). Население эффективно использовало все доступные материалы, особенно кремень и глину. Все вышеперечисленные наблюдения подтверждаются увеличением количества стоянок к окончанию периода неолита не только по берегам озёр, но и рек, демографическим ростом населения и расширением культурного разнообразия.

В бронзовом и раннем железном веках успешность сложившейся на предыдущем этапе системы

жизнеобеспечения подтверждается притоком населения (например, представителей фатьяновской археологической культуры), но это нарушает стабильность сложившейся системы в результате чего стал необходим новый виток развития. В итоге, появляется обработка руды, ткачество при сохранении всех традиционных материалов для изготовления орудий труда. Так же появляется параллельно индивидуальному изготовлению орудий общинное. Так же из-за большого количества населения на одной территории появляется необходимость в большей интенсивности труда и появляется окультуривание прежде диких животных наряду с продолжающимся присваивающим хозяйством. Таким образом, начиная с конца бронзового века население данного региона всё более активно начинает влиять на окружающую природу вырубая лес, сооружая всё более совершенные дома, мастерские и расчищая пастбища.

Важно отметить, что все новые виды деятельности привели не просто к поддержанию системы жизнеобеспечения на прежнем уровне, но и позволило снова повысить рост населения, что выражается в больших по площади, чем в прежний хронологический период, поселениях и жилищах, что явно прослеживается в результате анализа жилищно-поселенческого комплекса.

Что касается реконструкции систем жизнеобеспечения в эпоху первобытности на территории Верхнего Поволжья, то необходимо брать во внимание тот факт, что на протяжении всей первобытной истории основным фактором в развитии сообществ являлась окружающая среда. Основным же моментом, определяющим развитие системы

жизнеобеспечения, являлась адаптация древних коллективов к природной среде и ее изменениям.

В период мезолита и неолита при краткосрочных неблагоприятных природных циклах (например, большая влажность) население Верхнего Поволжья в принципе могло поддерживать уровень необходимого количества продовольствия, компенсируя потери в рационе при помощи охоты на стабильных видов животных, каким является, например, лось, а также постоянной сменой места жительства.

Стоит отметить, что охота для населения Верхнего Поволжья в эпоху первобытности всегда имела важное значение, не смотря на появление в бронзовом веке у некоторых сообществ земледелия и скотоводства, что подтверждается наличием значительного кол-ва орудий охоты и их совершенствования. Так же основываясь на остеологическом материале можно констатировать, что охота имела направление мясное и пушное так как необходимо было достаточное кол-во одежды в формирующемся умеренном климате. Принято считать так же, что рыболовство имело важное значение для населения Верхнего Поволжья, однако стоит понимать, что рыболовство не могло удовлетворять в полном объеме запросы сообщества на белковую пищу поскольку это более долгий процесс чем охота, а приносил намного меньше необходимого продукта. Однако, рыболовство всё же имело место быть и было широкомасштабным. Использовались для этого костяные и затем железные крючки, запорные системы - веши, гарпуны, остроги, предполагается наличие лодок, сетей.

ЖПК с течением времени претерпел свои изменения. В эпоху мезолита и неолита преимущественно постройки были лёгкими наземными

и под квадратными полуземлянками. В период бронзы и раннего железного века – процент лёгких наземных жилищ уменьшается с 88 до 55%, процент полуземлянок остается прежним, но теперь сочетается со срубными конструкциями и домами, столбовыми постройками. Также площадь жилых помещений увеличивается максимум до 54 кв. м., а это свидетельствует о стабильности и развитии динамики роста населения – основного показателя успешности системы жизнеобеспечения. Также отличия между двумя периодами состоят в том, что на первом этапе преимущественно население селилось по берегам озёр и озёрным системам. Во втором периоде отдают предпочтение речным системам.

Что объединяет все четыре хронологических эпохи на территории Верхнего Поволжья как то, что поселения располагались в местах концентрации основных ресурсов, необходимых для выживания и ведения хозяйственной деятельности. Леса снабжали их необходимым материалом для строительства и местами для охоты и собирательства. Близкое расположение лесов давало возможность заготавливать в необходимых количествах дрова и древесный уголь для металлургического производства и обжига керамики. Водные ресурсы способствовали занятию рыболовством, обеспечивали питьевой водой. Расположение поселений вблизи мест с разливом озер и рек играло важную роль в системе хозяйства: одни получали, таким образом, необходимые площади для посева зерновых культур, а другие – продуктивные пастбища.

Производственная деятельность в эпоху мезолита и неолита представлена широко гончарным производством, добычей и обработкой камня, обработкой шкур, кости и дерева. Особенно были благоприятными условия для развития гончарного дела

и добычи камня (много выходов глины и кремня различного качества). Свидетельством широкого применения кремня является наличие более 20 видов изделий из данного вида камня.

В эпоху бронзы и раннего железного века производственная деятельность дополняется металлообработкой бронзы и железа. Найдено более 8 видов предметов из данных материалов, а также из серебра, а также орудий для занятий металлургией: льячки, тигли, формы для заливки, печи-каменки для плавки металла в отдалении от жилых построек. Так же развитие получает ткачество, о чем можно судить по наличию пряслиц, краски для ткани, тканевого орнамента на керамике.

Таким образом, население археологических культур эпох мезолита, неолита, бронзы и раннего железного века Верхнего Поволжья, адаптируясь к условиям природной среды, создали своеобразную материальную культуру, благодаря которой систему жизнеобеспечения можно считать достаточно успешной для роста населения. В процессе выживания и адаптации они использовали практически все доступные сырьевые ресурсы: глину, дерево, кость, камень, растения, животные металлы, вода.

Опыт применения программы описания и исследования системы жизнеобеспечения показал, что данная программа охватывает все возможные элементы, фиксируемые археологами и применима для других территорий. Открытая база данных позволяет добавлять новую информацию о вновь изученных археологических объектах, что позволит расширить и выводы исследования систем жизнеобеспечения.

СПИСОК ИСПОЛЬЗОВАННЫХ ИСТОЧНИКОВ И ЛИТЕРАТУРЫ

Источники

1. Авсерьгово 2, стоянка // Археологическая карта России. Тверская область. /Под ред. А.В. Кашкина. М.: Рос. акад. наук, Ин-т археологии, 2003. Часть 1. С. 101.

2. Авсерьгово 2, стоянка // Архив Главного управления по государственной охране объектов культурного наследия Тверской области. Паспорт №1.2.2926.1.20.10.

3. Беседы 1, селище // Археологическая карта России. Тверская область. /Под ред. А.В. Кашкина. М.: Рос. акад. наук, Ин-т археологии, 2003. Часть 1. С. 43.

4. Беседы 1, селище // Архив Главного управления по государственной охране объектов культурного наследия Тверской области. Паспорт № 1.20.10.

5. Бутово 1, стоянка // Археологическая карта России. Тверская область. /Под ред. А.В. Кашкина. М.: Рос. акад. наук, Ин-т археологии, 2003. Часть 1. С. 186

6. Бутово 1, стоянка // Архив Главного управления по государственной охране объектов культурного наследия Тверской области. Паспорт №1.2.758.-1.20.32.

7. Васильево 1, стоянка // Археологическая карта России. Тверская область. /Под ред. А.В. Кашкина. М.: Рос. акад. наук, Ин-т археологии, 2012. Часть 4. С. 306.

8. Глыби 2, селище // Археологическая карта России. Тверская область. /Под ред. А.В. Кашкина. М.: Рос. акад. наук, Ин-т археологии, 2012. Часть 4. С.362.

9. Дуденево, селище // Археологическая карта России. Тверская область. /Под ред. А.В. Кашкина. М.: Рос. акад. наук, Ин-т археологии, 2003. Часть 1. С. 48-49.

10. Залесье 1, селище // Архив Главного управления по государственной охране объектов культурного наследия Тверской области. Паспорт №1.2.1979.-1.20.24.

11. Залесье 1, селище // Археологическая карта России. Тверская область. /Под ред. А.В. Кашкина. М.: Рос. акад. наук, Ин-т археологии, 2012. Часть 4. С. 108.

12. Залесье 2, селище // Архив Главного управления по государственной охране объектов культурного наследия Тверской области. Паспорт №1.2.1980.1.20.23.

13. Залесье 2, селище // Археологическая карта России. Тверская область. /Под ред. А.В. Кашкина. М.: Рос. акад. наук, Ин-т археологии, 2012. Часть 4. С. 108.

14. Избрижье, городище // Археологическая карта России. Тверская область. /Под ред. А.В. Кашкина. М.: Рос. акад. наук, Ин-т археологии, 2003. Часть 1. С. 54-55.

15. Избрижье, городище // Архив Главного управления по государственной охране объектов культурного наследия Тверской области. Паспорт №1.1.89.1.20.9.

16. Непеино, селище // Архив Главного управления по государственной охране объектов культурного наследия Тверской области. Паспорт №1.2.4882.-1.20.9.

17. Непеино, селище // Археологическая карта России. Тверская область. /Под ред. А.В. Кашкина. М.: Рос. акад. наук, Ин-т археологии, 2003. Часть 1. С. 64.

18. Никола Рожок, городище // Археологическая карта России. Тверская область. /Под ред. А.В. Кашкина. М.: Рос. акад. наук, Ин-т археологии, 2012. Часть 4. С. 157-158.

19. Никола Рожок, городище // Архив Главного управления по государственной охране объектов культурного наследия Тверской области. Паспорт №1.1.1040.1.20.23.

20. Нилова Пустынь, стоянка // Археологическая карта России. Тверская область. /Под ред. А.В. Кашкина. М.: Рос. акад. наук, Ин-т археологии, 2012. Часть 4. С. 121.

21. Новинки 1, селище // Археологическая карта России. Тверская область. /Под ред. А.В. Кашкина. М.: Рос. акад. наук, Ин-т археологии, 2003. Часть 1. С. 65.

22. Новинки 1, селище // Архив Главного управления по государственной охране объектов культурного наследия Тверской области. Паспорт №1.1.4157.1.20.9.

23. Озеренки 4, стоянка // Археологическая карта России. Тверская область. /Под ред. А.В. Кашкина. М.: Рос. акад. наук, Ин-т археологии, 2010. Часть 3. С. 231.

24. Озеренки 4, стоянка // Архив Главного управления по государственной охране объектов культурного наследия Тверской области. Паспорт №1.2.1843.-1.20.29.

25. Озерки 14, стоянка // Археологическая карта России. Тверская область. /Под ред. А.В. Кашкина. М.: Рос. акад. наук, Ин-т археологии, 2003. Часть 1. С. 161.

26. Озерки 16, стоянка // Археологическая карта России. Тверская область. /Под ред. А.В. Кашкина. М.: Рос. акад. наук, Ин-т археологии, 2003. Часть 1. С. 161.

27. Озерки 17, стоянка // Археологическая карта России. Тверская область. /Под ред. А.В. Кашки-

на. М.: Рос. акад. наук, Ин-т археологии, 2003. Часть 1. С. 161-162.

28. Озерки 5, стоянка // Археологическая карта России. Тверская область. /Под ред. А.В. Кашкина. М.: Рос. акад. наук, Ин-т археологии, 2003. Часть 1. С. 159.

29. Осечен, городище // Археологическая карта России. Тверская область. /Под ред. А.В. Кашкина. М.: Рос. акад. наук, Ин-т археологии, 2008. Часть 2. С. 266.

30. Осечен, городище // Архив Главного управления по государственной охране объектов культурного наследия Тверской области. Паспорт №1.1.932.-1.20.27.

31. Отмичи, городище // Археологическая карта России. Тверская область. /Под ред. А.В. Кашкина. М.: Рос. акад. наук, Ин-т археологии, 2003. Часть 1. С. 68.

32. Отмичи, городище // Архив Главного управления по государственной охране объектов культурного наследия Тверской области. Паспорт № 1.1.3901.20.9.

33. Пентурово, городище // Археологическая карта России. Тверская область. /Под ред. А.В. Кашкина. М.: Рос. акад. наук, Ин-т археологии, 2003. Часть 1. С. 203-204.

34. Пернтурово, городище // Архив Главного управления по государственной охране объектов культурного наследия Тверской области. Паспорт №1.1.757.-1.20.32.

35. Пески 1, селище // Археологическая карта России. Тверская область. /Под ред. А.В. Кашкина. М.: Рос. акад. наук, Ин-т археологии, 2012. Часть 4. С. 161.

36. Пески 1, селище // Архив Главного управления по государственной охране объектов

культурного наследия Тверской области. Паспорт №1.2.1926.-1.20.24.

37. Подол 3, стоянка // Археологическая карта России. Тверская область. /Под ред. А.В. Кашкина. М.: Рос. акад. наук, Ин-т археологии, 2010. Часть 3. С. 236.

38. Прислон 1, стоянка // Археологическая карта России. Тверская область. /Под ред. А.В. Кашкина. М.: Рос. акад. наук, Ин-т археологии, 2003. Часть 1. С. 141.

39. Прислон 1, стоянка // Архив Главного управления по государственной охране объектов культурного наследия Тверской области. Паспорт №1.2.1609.1.20.14.

40. Рогово 2, селище // Археологическая карта России. Тверская область. /Под ред. А.В. Кашкина. М.: Рос. акад. наук, Ин-т археологии, 2008. Часть 2. С. 275.

41. Рогово 2, селище // Архив Главного управления по государственной охране объектов культурного наследия Тверской области. Паспорт №1.2.5622.-1.20.25.

42. Стан 1, стоянка // Археологическая карта России. Тверская область. /Под ред. А.В. Кашкина. М.: Рос. акад. наук, Ин-т археологии, 2012. Часть 4. С. 334.

43. Стан 1, стоянка // Архив Главного управления по государственной охране объектов культурного наследия Тверской области. Паспорт №1.2.784.-1.20.35.

44. Суходол 2, селище // Археологическая карта России. Тверская область. /Под ред. А.В. Кашкина. М.: Рос. акад. наук, Ин-т археологии, 2008. Часть 2. С. 286.

45. Суходол 2, селище // Архив Главного управления по государственной охране объектов

культурного наследия Тверской области. Паспорт №1.2.2077.1.20.25.

46. Тихоново, стоянка // Археологическая карта России. Тверская область. /Под ред. А.В. Кашкина. М.: Рос. акад. наук, Ин-т археологии, 2003. Часть 1. С. 146

47. Тихоново, стоянка // Архив Главного управления по государственной охране объектов культурного наследия Тверской области. Паспорт №1.2.1614.1.20.14.

48. Троицкое 3, стоянка // Археологическая карта России. Тверская область. /Под ред. А.В. Кашкина. М.: Рос. акад. наук, Ин-т археологии, 2003. Часть 1. С. 96.

49. Усть-Тудовка, стоянка // Археологическая карта России. Тверская область. /Под ред. А.В. Кашкина. М.: Рос. акад. наук, Ин-т археологии, 2008. Часть 2. С. 200.

50. Усть-Тудовка, стоянка // Архив Главного управления по государственной охране объектов культурного наследия Тверской области. Паспорт №1.2.2543.1.20.25.

51. Юрьевская Горка, селище // Археологическая карта России. Тверская область. /Под ред. А.В. Кашкина. М.: Рос. акад. наук, Ин-т археологии, 2012. Часть 4. С. 350.

Литература

1. Арутюнов С.А., Маркарян Э.С., Мкртумян Ю.И. Проблемы исследования культуры жизнеобеспечения этноса // СЭ. М.: Академия Наук СССР, 1983. №2. С. 22-31.

2. Волкова Е.В., Ланцев А.П., Черных И.Н. Могильник Фатьяновской культуры Нов

3. инки 1 на р. Шоше в Тверской области. (по материалам исследования 1990-92 г) // Тверской археологический сборник /Отв. ред. И.Н. Черных. Тверь: Тверской государственный объединённый музей, 1994. Вып. 1. С. 75-92.

4. Жилин М.Г. Археологические исследования на Озерецком торфянике в 1990-92 г. // Тверской археологический сборник. /Отв. ред. И.Н. Черных. Тверь: Тверской государственный объединённый музей, 1994. Вып. 1. С. 47-52.

5. Жилин М.Г. Некоторые итоги раскопок поселения Озерки 5 в 1990-1994 гг. // Тверской археологический сборник. /Отв. ред. И.Н. Черных. Тверь: Тверской государственный объединённый музей, 1996. Вып. 2. С. 118-125.

6. Жилин М.Г., Фролов А.С., Крымов Е.Ю. Стоянка Прислон 1 на Верхней Волге // Тверской археологический сборник. /Отв. ред. И.Н. Черных. Тверь: Тверской государственный объединённый музей, 1996. Вып. 2. С. 126-132.

7. Загребин А. Е., Шарапов В Э. У.Т. Сирелиус и проблемы изучения культуры жизнеобеспечения финно-угорских народов России // Вестник САФУ. Архангельск: Лань, 2017. №2. С. 22-28.

8. Зотько М.Р. Стоянка Озеренки 4 в контексте памятников Иеневской и Песочноровской культур // Тверской археологический сборник. /Отв. ред. И.Н. Черных. Тверь: Тверской государственный объединённый музей, 1996. Вып. 2. С.108-117.

9. Исланова И. В. Городище Отмичи. М.: Институт археологии РАН, 2008. 284 с.

10. Исланова И.В. Древности в верховьях Волги (ранний железный век и раннее средневековье) М.: ИА РАН, 2012. 220 с.

11. Исланова И.В. Поселение и могильник Юрьевская Горка в Удомельском Поозерье. О новом типе памятников третьей четверти 1 тыс. нашей эры. Новгород, 1993 // Новгород и Новгородская Земля. История и археология. [Электронный ресурс]. URL: <http://www.bibliotekar.ru/rusNovgorod/3.htm> (дата обращения: 09.06.2019).

12. Исланова И.В., Мирецкий А.В., Олейников О.М. Городище Осечен (Ранний железный век и раннее средневековье) // Тверской археологический сборник. /Отв. ред. И.Н. Черных. Тверь: Триада, 2007. Т. 2, вып. 6. С.132-147.

13. Исланова И.В., Черных И.Н. Поселение Глыби 2 (ранний железный век и раннее средневековье) // Тверской археологический сборник. /Отв. ред. И.Н. Черных. Тверь: Тверской государственный объединённый музей, 1998. Вып. 3. С. 387-393.

14. Козлов В.И. Жизнеобеспечение этноса: содержание понятия и его экологические аспекты // Этническая экология: теория и практика. М.: Наука, 1991. С. 14-43.

15. Коробкова Г.Ф. Хозяйственно-производственная деятельность населения Алтын-депе (по данным комплексного изучения каменных орудий) // Сборник статей по этнической экологии. М.: Старый сад, 2017. Вып. 5. С. 92-137.

16. Крупник И.И. Арктическая этноэкология. М.: Наука, 1989. 272 с.

17. Кунгурцева С.А., Степанова Ю.В., Жукова Е.Н. Поселение раннего железного века Беседы 1 в

Тверской области // Тверской археологический сборник. /Отв. ред. И.Н. Черных. Тверь: Триада, 2009. Вып. 7. С. 474-483.

18. Ланцев А.П., Мирецкий А.В. Стоянка Троицкое 3 – один из древнейших памятников Тверского Поволжья. // Тверской археологический сборник. /Отв. ред. И.Н. Черных. Тверь: Тверской государственный объединённый музей, 1996. Вып. 2. С. 57-63.

19. Леонтьева Е.В. Стоянка Авсерьгово 2 (мезолитический слой) // Тверской археологический сборник. /Отв. ред. И.Н. Черных. Тверь: Тверской государственный объединённый музей, 2002. Вып. 5. С. 137-150.

20. Максимов А.Д. Археологический комплекс III-VIII в.в н.э. селища Суходол 2 (Ржевский район Тверской обл.) // Тверской археологический сборник. /Отв. ред. И.Н. Черных. Тверь: Тверской государственный объединённый музей, 1998. Вып. 3. С. 380-385.

21. Маркарян Э.С., Арутюнов С.А., Барсегян И. А. [и др.]. Культура жизнеобеспечения и этнос. Ереван: АН Армянской ССР, 1983. 320 с.

22. Массон В.М. Развитие древних обществ Евразии и адаптационные императивы // Сборник статей по этнической экологии. М.: Старый сад, 2017. Вып. 5. С. 5-14.

23. Мезолит СССР. Бутовская археологическая культура. Стоянка Елин Бор. М., 1989. // Археология СССР с древнейших времен до средневековья в 20 томах [Электронный ресурс]. URL: <http://bibliotekar.ru/3-1-73-mezolit/31.htm> (дата обращения: 28.10.2018).

24. Проценко А.С., Сатаев Р.М. К вопросу об основах жизнеобеспечения носителей кара-абызской

археологической культуры // Вестник Томского государственного университета. 2016. №6. С. 125-133.

25. Сатаев Р.М. Общие принципы устройства и функционирования систем жизнеобеспечения традиционных обществ // Вестник археологии, антропологии и этнографии. 2017. № 4. С. 126-134.

26. Сидоров В.В. Васильево 1- мезолитическая стоянка-мастерская // Тверской археологический сборник. /Отв. ред. И.Н. Черных. Тверь: Тверское областное издательство, 2000. Т. 1, вып. 4. С. 111-123.

27. Сидоров В.В. Стан 1 - стоянка и ритуальный комплекс // Тверской археологический сборник. /Отв. ред. И.Н. Черных. Тверь: Тверской государственный объединённый музей, 1996. Вып. 2. С.310-318.

28. Синицына Г.В., Кильдюшевский В.И. Хронологические комплексы археологического памятника Подол 3 // Тверской археологический сборник. /Отв. ред. И.Н. Черных. Тверь: Тверской государственный объединённый музей, 1996. Вып. 2. С.133-140.

29. Соколов П.Г. Экономика и система жизнеобеспечения обществ эпохи поздней бронзы верхней Оби: автореф. Дис. ... канд. Ист. Наук. Кемерово: КемГУ, 2004. 182 с.

30. Тимофеев В.И. Стоянки каменного века близ д. Залесье Тверской области // Тверской археологический сборник. /Отв. ред. И.Н. Черных. Тверь: Тверской государственный объединённый музей, 1996. Вып. 2. С. 245-248.

31. Фаган Б., ДеКорс К. Археология. В начале. М.: Техносфера, 2007. 592 с.

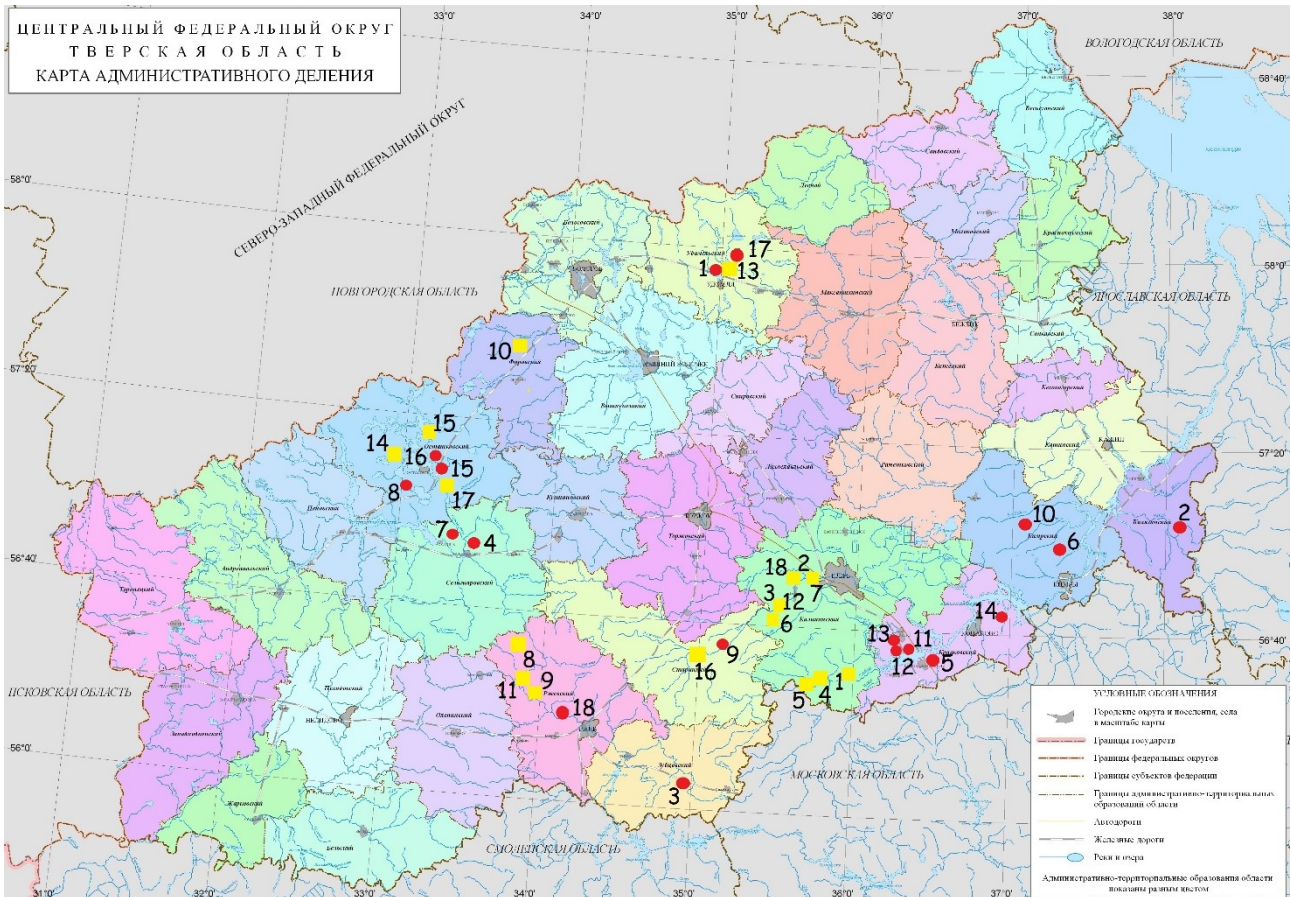
32. Цветкова Н.А. Раннеолитическая стоянка Нилова Пустынь (по материалам работ В.И.

Тимофеева в Тверской обл.) // Тверской археологический сборник. /Отв. ред. И.Н. Черных. Тверь: Издательство «1 да», 2018. Вып. 11. С. 213-219.

33. Энговатова А.В. Неолитическая стоянка Усть-Тудовка 8 // Тверской археологический сборник. /Отв. ред. И.Н. Черных. Тверь: Тверской государственный объединённый музей, 1994. Вып. 1. С. 58-62.

34. Ямсков А.Н. Системы жизнеобеспечения и хозяйственно-культурные типы // Сборник статей по этнической экологии жизнеобеспечения /Отв. ред. Н.А. Дубова. М.: Старый сад, 2017. Вып. 5. С. 36-47.

**Приложение 1. Карта «Памятники эпохи
мезолита, неолита, бронзового и раннего
железного веков на территории Верхнего
Поволжья»²²²**



Красным цветом отмечены памятники эпохи мезолита и неолита (столбец слева). Жёлтым цветом отмечены памятники бронзового и раннего железного века (столбец справа).

1. Васильево 1

1. Новинки 1

2. Авсерьгово 2

2. Дуденево (бронзовый век)

²²² Сделано по материалам: Археологическая карта России. Тверская область. М.: Рос. акад. наук, Ин-т археологии, 2003.

3. Троицкое 3
3. Избрижье (бронзовый век)

4. Озеренки 4
4. Непеино (бронзовый век)

5. Озеренки 5
5. Непеино (ржв)

6. Прислон 1
6. Беседы 1

7. Подол 3
7. Отмичи

8. Нилова Пустынь
8. Суходол 2

9. Бутово 1
9. Рогово 2

10. Тихоново
10. Глыби 2

11. Озерки 14
11. Осечен

12. Озерки 16
12. Избрижье (ржв)

13. Озерки 17
13. Юрьевская Горка

14. Озерки 5
14. Никола Рожок

15. Залесье 1
15. Пески 1

16. Залесье 2
16. Пентурово

17. Стан 1

17. Залесье 1-2

18. Усть-Тудовка

18. Дуденево (ржв)

**Приложение 2. Программа описания и
исследования системы жизнеобеспечения древних
обществ**

У рове нь 1	У рове нь 2	У рове нь 3
А Исхо дные данн ые	-	-
1 .Назв ание изуч аемо го сооб щест ва	-	-
2 . Терр итор ия	-	-
3 . Хрон олог ия суще ствов ания сооб	-	-

щест ва		
4 · Прин адле жнос ть к архе олог ичес кой культ уре	-	-
5 · Назв ание памя тник а архе олог ии	-	-
6 · Адре с памя тник а и дати ровк а	-	-
7	7	-

<p>.Уров ень иссл едов анно сти памя тник а</p>	<p>.1. разв едки 7 .2. раск опки 7 .3.по лнос тью раск опан о</p>	
<p>8 . Авто р иссл едов аний памя тник а и год</p>	<p>-</p>	<p>-</p>
<p>В Элементы системы жизнеобеспечения</p>		
<p>В.1.Природный блок</p>		
<p>1 0. Прир одна я зона</p>	<p>1 0.1. аркт ичес кая пуст ыня</p>	<p>-</p>

	1	
	0.2.	
	тунд	
	ра	
	1	
	0.3.	
	лесо	
	тунд	
	ра	
	1	
	0.4.	
	тайг	
	а	
	1	
	0.5.	
	смеш	
	анны	
	е и	
	широ	
	коли	
	стве	
	нные	
	леса	
	1	
	0.6.	
	лесо	
	степ	
	ь	
	1	
	0.7.	
	степ	
	ь	
	1	
	0.8.	

	полу пуст ыня 1 0.9. пуст ыня 1 0.10. горн ые терр итор ии с высо тной пояс ност ью	
1 1. Рель еф	1 1.1. горн ый хреб ет 1 1.2. отде льны е горы 1 1.3.	-

	речн ая доли на 1 1.4. межг орна я впад ина 1 1.5. холм ы 1 1.6. овра ги 1 1.7. балк и 1 1.8. барх анны е цепи 1 1.9. равн ина	
1	1	1

2. Клим ат	2.1. аркт ичес кий и анта ркти ческ ий 1 2.2. суба ркти ческ ий и суба нтар ктич ески й 1 2.3. умер енны й 1 2.4. субт ропи ческ ий 1 2.5. троп	. сред няя темп ерату ра само го холо дног о меся ца 2 . сред няя темп ерату ра само го тёпл ого меся ца 3 .годо вой уров ень осад ков (мм)
------------------	--	--

	ический 1 2.6. тропический 1 2.7. субэкваториальный 1 2.8. экваториальный	
1 3. Водная система	1 3.1. пруд 1 3.2. озеро 1 3.3. старца 1 3.4. море	-

	1	
	3.5. океа н	
	1	
	3.6. водо хран или ще	
	1	
	3.7. река	
	1	
	3.8 руче й	
	1	
	3.9 боло то	
	1	
	3.10. водо разд ел	
1	1	1
4. Тип почв ы	4.1. тунд ровы е глее вые почв	. МОЩ НОСТЬ ПОЧВ Ы 2 .увла

	ы	жнён
	1	ность
	4.2.	3
	подз	.
	олис	мощ
	тые	ность
	1	гуму
	4.3	совог
	дерн	о
	ово-	гори
	подз	зонта
	олис	4
	тые	.
	1	мощ
	4.4.	ность
	мерз	торф
	лотн	янис
	о-	того
	таёж	слоя
	ные	
	почв	
	ы	
	1	
	4.5.	
	серы	
	е	
	лесн	
	ые	
	почв	
	ы	
	1	
	4.6.	
	черн	
	озём	

	<p>1</p> <p>4.7. кашт анов ые почв ы</p> <p>1</p> <p>4.8. буры е почв ы полу пуст ынь</p>	
<p>1</p> <p>5.Пр ирод ные ресу рсы</p>	<p>1</p> <p>5.1. плот ност ь раст ител ьног о покр ова</p> <p>1</p> <p>5.2. площ адь и соста в лесн</p>	-

	ого масс ива 1 5.3. поле зные иско паем ые 1 5.4. объё мы прес ной воды	
В.2. Культурный блок		
В.2.1. Жилищно-поселенческий комплекс		
1 6. Тип рассе лени я	1 6.1. дисп ерсн ый 1 6.2. комп актн ый	-
1 7. Тип посе лени я	1 7.1. стоя нка 1 7.2.	-

	сели ще 1 7.3. горо дище	
	1 7.4. горо д	1 7.4.1. нали чие крем ля 1 7.4.2. нали чие поса дов 1 7.4.3. нали чие сельс кой окру ги
1 8. Дати ровк а посе лени я	-	-
1	-	-

9. Мощ ность культур ного слоя		
2 0. Пло щадь посе лени я		-
2 1. Гран ицы посе лени я	2 1.1. укре плён ные 2 1.2. неук репл ённы е	-
2 2. Тип жили ща	2 2.1. пеще ра	-
	2 2.2. земл янка	2 2.2.1 круг лая земл янка

		2 2.2.1 прям оугол ьная земл янка
	2 2.3. полу земл янка	2 2.3.1. квад ратн ая 2 2.3.2 окру гло оваль ная
	2 2.4. назе мное соор ужен ие	2 2.4.1. лёгк ое жили ще (шал аш, хижи на, чум, юрта) 2 2.4.2.

		длин ные жили ща с рядо м очаг ов 2 2.4.3. глин обит ные пост ройк и 2 2.4.4. сруб ные дома 2 1.4.5. столб овые дома
2	-	-
3. Разм ер жили ща	-	
2	2	-
4. План	4.1. типи	

<p>иров ка жили ща</p>	<p>чная 2 4.2. инди виду альн ая</p>	
<p>2 5.Ко нстр укти вные эле менты жили ща</p>	<p>2 5.1. очаг 2 5.2. резе рвно е прос тран ство (спал ьные мест а) 2 5.3. ямы 2 5.4. куль тово е мест о 2 5.5.</p>	<p>-</p>

	вход	
2	2	-
6.Хоз	6.1.	
яйст	сара	
венн	й	
ые	2	
соор	6.2.	
ужен	клад	
ия	овая	
	2	
	6.3.	
	воль	
	ер	
	2	
	6.4.	
	погр	
	еб	
	2	
	6.5.	
	мель	
	ница	
	2	
	6.6.	
	наве	
	с	
	2	
	6.7.	
	хлев	
	2	
	6.8.	
	сило	
	сные	
	ямы	
	2	

	6.9. мусо рная яма. 2	
	6.10. пова рная 2	
	6.11. баня	
2	2	2
7. Мате риал, прим еняв шийс я для изгот овле ния жили ща	7.1. мате риал ы раст ител ьног о прои схож дени я	7.1.1. ветк и дере вьев 2 7.1.2. соло ма, сено 2 7.1.3. камы ш 2 7.1.4. ствол ы дере вья 2 7.1.5.

		МОХ
	2	2
	7.2. глин а	7.2.1. сырц овый кирп ич 2 7.2.2. обож жённ ый кирп ич 2 7.2.3. бесф орме нный
	2	-
	7.3.к амен ь	
	2	2
	7.4. мате риал ы живо тног о прои схож дени я	7.4.1. шкур ы живо тных 2 7.4.2. кост и

<p style="text-align: center;">2</p> <p>8. Прои зводс твен ные соор ужен ия</p>	<p style="text-align: center;">2</p> <p>8.1. мест а выра бото к</p>	<p style="text-align: center;">2</p> <p>8.1.1. шахт ы 2 8.1.2. каме ноло мня 2 8.1.3. горн ые выра ботк и</p>
	<p style="text-align: center;">2</p> <p>8.2. пост ройк и как мест а для обра ботк и мате риал ов</p>	<p style="text-align: center;">2</p> <p>8.2.1. маст ерск ие</p>
В 2.2. Погребальный комплекс		
<p style="text-align: center;">2</p> <p>9. Вид захор онен</p>	<p style="text-align: center;">2</p> <p>9.1. инди виду альн</p>	<p style="text-align: center;">-</p>

ия	ое 2 9.2. КОЛЛ ЕКТИ ВНОЕ	
3 0.Соо тнош ение поло в	3 0.1. кол- во мужс ких погр ебен ий 3 0.2. кол- во женс ких погр ебен ий	-
3 1. Детс кие погр ебен ия	-	-
3 2. Возр	-	-

аст погр ебен ных		
3. Повр ежде ния оста нков умер ших	3 3.1. при жизн енны е повр ежде ния	-
	3 3.2. риту альн ые	3 3.2.1. ампу таци я (ног, руг, голов ы, фала нг паль цев) 3 3.2.2. част ично е погр ебен ие

		3 3.2.3. крем ация
3 4. Элем енты кост юма	3 4.1. голо вные убор ы 3 4.2. плат ье 3 4.3. обув ь	-
В.2.2. Комплекс питания		
2.2.1.Первичное производство		
С обир атель ство		
3 5. Раст ител ьные остат ки	3 5.1. орех и 3 5.2. гриб ы 3 5.3.	-

	ягод ы 3 5.4. сьед обны е корн и трав ы	
3 6. Живо тные остат ки	3 6.1. мелк ие живо тные	3 6.1.1. лягу шки 3 6.1.2. ящер ицы 3 6.1.3. чере пахи 3 6.1.4. м елки е млек опит ающ ие 3 6.6.

		МОЛЛ ЮСКИ
3 7. Друг ие остат ки	3 7.1. мёд, соты. 3 7.2. скор лупа птич ьих яиц	-
3 8. Прис посо блен ия для изъя тия объе ктов из прир одно й сред ы	3 8.1. корз инки 3 8.2. борт ниче ские оруд ия	- 3 8.2.1. долж еи 3 8.2.2. крест ы или сноз ы 3 8.2.3. ульи
Охота		
3 9. Вид	3 9.1. колл	3 9.1.1. загон

<p>ОХОТ Ы</p>	<p>екти вная</p>	<p>ная 3 9.1.2. подж идаю щая 3 9.1.3. обла вная</p>
	<p>3 9.2. инди виду альн ая</p>	<p>-</p>
<p>4 0. Живо тные кост ные остат ки</p>	<p>4 0.1. млек опит ающ ие</p>	<p>4 0.1.1. круп ные охот ничь е- пром ысло вые живо тные: 4 0.1.2. круп ные хищн ики 4</p>

		<p>0.1.3. мелк ие охот ничь е- пром ысло вые живо тные 4</p> <p>0.1.4. мелк ие хищн ики 4</p> <p>0.1.5. морс кие живо тные 4</p> <p>0.1.6. одом ашне нные живо тные- помо шник и 4</p>
	4	4

	<p>0.2. птиц ы</p>	<p>0.2.1. перн атая дичь 4</p> <p>0.2.2. водя ная птиц а 4</p> <p>0.2.4. хищн ая птиц а</p>
	<p>4</p> <p>0.3. прес мыка ющи еся</p>	<p>4</p> <p>0.3.1. крок одил, алли гатор 4</p> <p>0.3.2. чере паха</p>
<p>4</p> <p>1. Оруд ия, пред назн ачен ные для</p>	<p>4</p> <p>1.1. охот ничь е оруж ие</p>	<p>4</p> <p>1.1.1 круп ные куск и камн я 4</p>

изъя тия прир одны х объе ктов из прир одно й сред ы		1.1.2. дуби ны 4 1.1.3. рогат ины 4 1.1.4. копъ я (с крем невы ми и костя ными нако нечн икам и) 4 1.1.5. остр ые плас тины 4 1.1.6. лук и стре лы 4 1.1.7. буме
--	--	---

		ранг 4 1.1.8. дрот ик
4	4	1
2. Конс трук ции пред назн ачен ные для изъя тия прир одны х объе ктов из прир одно й сред ы	2.1. само ловы	.1. след овые 1 .2. таре лочн ые 1 .3. рамо чные 1 .4. давя щие
	4	-
	2.2. ямы	
Рыболовство		
4	4	4
3. Кост ные остат ки	3.1. хрящ е- кост ные	3.1.1. осётр , белуг а,

рыб		севр юга, стер лядь и т.д.
	4 3.2. луче перы е	4 3.2.1. щука , сом сазан , сельд ь, туне ц, угорь , треск а и т.д.
	4 3.3. лопа степ ерые	4 3.3.1. лати мери я
4 4. Прис посо блен ия, пред назн ачен	4 4.1. колю щие оруд ия	4 4.1.1. остро г 4 4.1.2 гарп ун
	4 4.2.	4 4.2.1.

<p>ные для изъя тия прир одны х объе ктов из прир одно й сред ы</p>	<p>крюч ные снас ти</p>	<p>удоч ка 4 4.2.2. жерл ица</p>
	<p>4 4.3. груз ики</p>	
<p>4 5. Конс трук ции, пред назн ачен ные для изъя тия</p>	<p>4 5.1. сети</p>	<p>4 5.1.1 нево д 4 5.1.2. мере жа 4 5.1.3. саки</p>
<p>тия прир одны х объе ктов из прир</p>	<p>4 5.2. запо рные сист емы</p>	<p>4 5.2.1. еза 4 5.2.2. вере ша</p>

одно й сред ы		
2.2.2. Вторичное производство		
3 емле дели е		
4 6. Вид земл едел ия	4 6.1. мели орат ивно е земл едел ие 4 6.2. орош аемо е земл едел ие 4 6.3. бога рное земл едел ие	-
4 7.Сис	4 7.1.	4 7.1.1.

<p>тема земл едел ия</p>	<p>прим итив ная СЗ</p>	<p>подс ечно- огнев ое 4 7.1.2. пере ложн ое 4 7.1.3. лесо поль ное 4 7.1.4. зале жное 4 7.1.5. ирри гаци онно е</p>
	<p>4 7.2. эксте нсив ная СЗ</p>	<p>4 7.2.1. паро вое зерн овое земл едел ие 4</p>

		7.2.2. мног опол бно- трав яное земл едел ие
	4	4
	7.3. пере ходн ая СЗ	7.3.1. улуч шенн ое зерн овое земл едел ие 4 7.3.2. траво поль ное земл едел ие
	4	4
	7.4. инте нсив ное СЗ	7.4.1. плод осме нное земл едел ие

		4 7.4.2. проп ашно е земл едел ие
4 8. Сист ема обра ботк и земл и	4 8.1. одно поль е 4 8.2. двуп олье 4 8.3.т рѣхп олье	-
4 9. Тип орос ител ьной систе мы	4 9.1. пове рхно стно го поли ва 4 9.2. дожд евал ьный 4	-

	<p>9.3. рису вый 4</p> <p>9.4. лима нный 4</p> <p>9.5. капе льны й 4</p> <p>9.6. внут рипо чвен ного орош ения.</p>	
5	5	5
<p>0. Оруд ия труд а, испо льзуе мые в проц ессе полу чени</p>	<p>0.1. оруд ия обра ботк и почв ы</p>	<p>0.1.1. соха 5</p> <p>0.1.2. саба н 5</p> <p>0.1.3. косу ля 5</p> <p>0.1.4. орал</p>

<p>я С\Х прод укци и</p>		<p>о 5 0.1.5. рало 5 0.1.6. плуг 5 0.1.7. боро на 5 0.1.8. засту п 5 0.1.9. лопа та 5 0.1.1 0. МОТЫ га</p>
	<p>5 0.2. оруд ия для сбор а урож ая</p>	<p>5 0.2.1. серп 5 0.2.2. коса 5 0.2.3. вилы 5</p>

		0.2.4. грабли
	5	5
	0.3. орудия для обработк и урожая	0.3.1. цеп 5 0.3.2. зернотёр ка 5 0.3.3. топор
Животноводство		
5	5	5
1. Тип животнов одства	1.1. скотовод ство (КРС)	1.1.1. молочное 5 1.1.2. мясо - молочное 5 1.1.3. мясное
	5	-
	1.2. свиновод ство	

	5	5
	1.3. овце водс тво	1.3.1 тонк орун ное 5 1.3.2. полу тонк орун ное 5 1.3.3. полу грубо шёрс тное 5 1.3.4. грубо шерс тное.
	5	5
	1.4. птиц евод ство	1.4.1. мясн ое 5 1.4.2. яичн ое 5 1.4.3. пух/п еро

	<p style="text-align: center;">5</p> <p>1. 5. коне водс тво</p>	<p style="text-align: center;">5</p> <p>1.5.1. мясн ое 5</p> <p>1.5.2. мясо - моло чное 5</p> <p>1.5.3. как вьюч ное и тягов ое</p>
	<p style="text-align: center;">5</p> <p>1.6. олен евод ство</p>	<p style="text-align: center;">5</p> <p>1.6.1. мясо - моло чное 5</p> <p>1.6.2. как вьюч ные живо тные</p>
	<p style="text-align: center;">5</p> <p>1.7. пушн ое звер</p>	<p style="text-align: center;">-</p>

	ОВОД СТВО	
	5 1.8. пчел ОВОД СТВО.	-
5 2. Мест а соде ржан ия скота	5 2.1. в доме 5 2.2. в сара е 5 2.3. в заго не 5 2.4. хлев	-
5 3. Кост ные остат ки с/ х живо тных	5 3.1. КРС	5 3.1.1. коро вы, буйв олы, яки и т.д
	5 3.2. МС	5 3.2.1. козы, овцы, свин би и

		т.д.
	5 3.3. лоша дь	
	5 3.4. грыз уны	5 3.4.1. крол ики, нутр ии
	5 3.5. птиц ы	5 3.5.1. куро обра зные 5 3.5.2. гусео браз ные
	5 3.6. насе комы е	5 3.6.1. пчёл ы
5 4.Ор удия труд а, испо льзуе мые в проц	5 4.1. дета ли упря жи	5 4.1.1. псал ии, засте жка от недо уздка
	5	-

ессе живо тнов одств а	4.2. ножи	
Производственная деятельность		
Гончарное производство		
5 5.Пр инад лежн ость прои зводс тва	5 5.1. инди виду альн ое 5 5.2. общи нное	-
5 6. Напр авле ннос ть прои зводс тва	5 6.1. това рное 5 6.2. для личн ого поль зова ния	-
5 7. Прои звод имые	5 7.1. сосу ды	5 7.1.1. приг отовл ения

товары		5 7.1.2. хранения
	5 7.2. строительный материал	5 7.2.1. кирпич
	5 7.3. декоративные изделия	-
Металлургия		
5 8. Разновидности металлургии	5 8.1. чёрная металлургия	5 8.1.1 сталь 5 8.1.2. чугун
	5 8.2. цветная металлургия	5 8.2.1 тяжёлые (медь, свинец, цинк,

		ОЛОВ О, нике ль) 5 8.2.2. лёгк ие (алю мини й, тита н, магн ий).
Добыча и обработка камня		
5	5	-
9. Цели добы чи	9.1. стро ител ьство жили щ 5 9.2. укра шени е жили щ 5 9.3. стро ител ьство	

	<p>доро г 5 9.4. соор ужен ие запр уд 5 9.5. прои зводс тво оруд ий труд а</p>	
<p>6 0. оруд ия труд а, прим еняе мые для добы чи и обра ботк и камн</p>	<p>6 0.1. моло тки 6 0.2. камн етёс ы 6 0.3. кирк а 6 0.4. резц</p>	-

ей	ы 6 0.5. лезв ия 6 0.6. зуби ло 6 0.7. коль я	
Кузнечное дело		
6 1. Инст руме нты, испо льзуе мые при обра ботк е мета лла	6 1.1. опор ные 6 1.2. удар ные	6 1.1.1. нако валь ня 6 1.1.2. меха 6 1.2.1. моло ты (кува лды) 6 1.2.2. моло тки- ручн ики 6

		1.2.3. фасо нные моло тки
	6	6
	1.3. вспо мога тель ные	1.3.1 клевц и, захва ты, тиск и 6 1.3.2. ворот ки ключ и 6 1.3.3. зуби ла 6 1.3.4. кузн ечны е 61.3. 5. топо ры 6 1.3.6.

		подс ечки 6 1.3.7. проб ойни ки (боро дки) 6 1.3.8. прош ивки 6 1.3.9. тигл и
Ткачество		
6	6	6
2. Вид мате риал а	2.1. раст ител ьног о прои схож дени я	2.1.1. хлоп ок 6 2.1.2 лён 6 2.1.3. коно пля 6 2.1.4. джут 6 2.1.5. крас

		ки
	6	6
	2.2. живо тног о прои схож дени я	2.2.1 шерс ть 6 2.2.2. шёлк
6	6	-
3. Инст руме нты, прим еняе мые в проц ессе ткач ества	3.1. берд о 6 3.2. глиц а 6 3.3. нож для подб иван ия 6 3.4. вилк а (рогу ля) 6 3.5. пряж ка	

	(скоб а) 6 3.6. доще чки 6 3.7. ткац кий челн ок 6 3.8. ткац кий стан ок	
Кожевенное дело		
6 4. Инст руме нты, прим еняе мые в проц ессе коже венн ого дела	6 4.1. рейс федер р 6 4.2. реза к 6 4.3. ножн ицы 6 4.4. проб	-

	ойни к 6 4.5. шило 6 4.6. игла 6 4.7. руба нок 6 4.8. штап п 6 4.9. моло ток 6 4.10 поли ровщ ик	
Обработка кости		
6	6	-
5. Инст руме нты, прим еняе мые в	5.1. клеп ик 6 5.2. втир альн ик	

проц ессе обра ботк и кост и	6 5.3. коса рь 6 5.4. кого ток	
6 6.Об рабо тка дере ва		
	6 6.1. топо р 6 6.2. тесл о 6 6.3. свер ло 6 6.4. скре бок 6 6.5. скоб ель 6	-

	6.6. стам еска	
--	----------------------	--

