



МИНИСТЕРСТВО ПРОСВЕЩЕНИЯ РОССИЙСКОЙ ФЕДЕРАЦИИ

Федеральное государственное бюджетное образовательное учреждение высшего образования

«МОСКОВСКИЙ ГОСУДАРСТВЕННЫЙ ПСИХОЛОГО-ПЕДАГОГИЧЕСКИЙ УНИВЕРСИТЕТ»

Факультет социальной психологии
Кафедра теоретических основ социальной психологии

ВЫПУСКНАЯ КВАЛИФИКАЦИОННАЯ РАБОТА (бакалаврская работа)

на тему: «Авторитарность личности и отношение к гомосексуалам и
бисексуалам у представителей разных ориентаций»

название ВКР

Направление подготовки 37.03.01 – _____ Психология _____
(код) (наименование)

Направленность программы _____ Современная социальная психология _____
(наименование)

Студент _____ Ю.А. Попович
(подпись) (дата)

Оригинальность текста – 86.24 %
Начальник отдела МКПО _____ Л.М. Прокопьева
(подпись) (дата)

«Допустить к защите»
Зав. кафедрой _____ О.Б. Крушельницкая
(подпись) (дата)

Руководитель _____ Н.В. Кочетков
(подпись) (дата)

Рецензент _____ О.Е. Хухлаев

Печатная версия ВКР соответствует цифровой _____ (Ю.А. Попович)
(подпись студента)

ВКР (в формате adobe PDF) принята
для размещения в электронной библиотеке _____ (Г.К. Есина)
(подпись ответственного по кафедре за размещение ВКР в ЭБ)

Москва, 2020

ОГЛАВЛЕНИЕ

ВВЕДЕНИЕ.....	3
ГЛАВА 1: ТЕОРЕТИЧЕСКИЕ ПОДХОДЫ К ИЗУЧЕНИЮ СОЦИАЛЬНО-ПСИХОЛОГИЧЕСКИХ АСПЕКТОВ ВЗАИМОСВЯЗИ АВТОРИТАРНОСТИ ЛИЧНОСТИ И ОТНОШЕНИЯ К ГОМОСЕКСУАЛЬНОСТИ	7
1.1 Феномен гомосексуальности в современном мире.....	7
1.2 Отношение к гомосексуальности	15
1.3 Характеристики авторитарности личности.....	20
ГЛАВА 2. ЭМПИРИЧЕСКИЕ АСПЕКТЫ ИЗУЧЕНИЯ АВТОРИТАРНОСТИ ЛИЧНОСТИ И ОТНОШЕНИЯ К БИСЕКСУАЛАМ И ГОМОСЕКСУАЛАМ У ПРЕДСТАВИТЕЛЕЙ РАЗНЫХ СЕКСУАЛЬНЫХ ОРИЕНТАЦИЙ	24
2.1 Организация эмпирического исследования	24
2.2 Отношение к гомосексуалам, бисексуалам и авторитарность личности представителей различных сексуальных ориентаций.....	29
2.3 Взаимосвязь отношения к гомосексуалам, бисексуалам и авторитарность личности представителей различной сексуальной ориентации.....	32
ВЫВОДЫ.....	39
ЗАКЛЮЧЕНИЕ	41
БИБЛИОГРАФИЯ.....	42
ПРИЛОЖЕНИЕ	49

ВВЕДЕНИЕ

На данный момент в России тема гомосексуальности является, практически, табу в научном психологическом сообществе. Можно найти большое количество работ на эту тему в криминологии (Дядюн К. В., Конева М. А., Романов В. Г., Савин В. Ю., Яковлев Н. А. и другие) и социологии (Григорьева М. В., Зайцева Е. В, Куприянова И. С., Смирнова О. В., Хрущев К. В. и др.), но в нашем русле есть только несколько диссертационных, достаточно устаревших, работ. Это можно назвать **первой причиной актуальности** выбранной мною темы. **Вторая** кроется в том, что в современном российском обществе сложилось негативное представление о гомосексуалах и гомосексуальности. По последним социологическим опросам, 87% россиян выступают против гей-парадов. 23% опрошенных утверждают, что гомосексуалы не должны выставляться на показ свою натуру. Другие 16% респондентов уверены, что геев и лесбиянок нужно изолировать от общества, а, по мнению 5% опрошенных, гомосексуалы должны быть «ликвидированы». Высказывания по типу «гомосексуальность это не естественно», «все гомосексуалы педофилы», «это приведет к вымиранию нации и всего мира», «да это болезнь, их лечить нужно» до сих пор кажутся людям правильными [16].

Чтобы опровергнуть утверждение «гомосексуальность – болезнь», обратимся к официальному определению этого слова, данного Всемирной организацией здоровья (ВОЗ). «Болезнь – это основной вид страдания, вызванный поражением организма, отдельных его систем различными повреждающими факторами, характеризующейся наличием систем регуляции и адаптации и снижением трудоспособности». Также гомосексуальность не связана ни с патологиями личности, ни с психическими изменениями [44].

Почему люди, располагая подобного рода информацией, продолжают поддерживать гомофобию?

Из-за того, что люди включены в группы, многие ценности, идеалы и стили поведения, люди берут из тех сообществ, к которым себя причисляют. Ценности могут носить как позитивный характер, так и негативный. Поскольку

негативные установки усваиваются быстрее, и легки в исполнении, часто люди выбирают именно их.

К таким установкам можно отнести ксенофобию – неприятие людьми чего-то незнакомого, чужого. У неё много форм, потому что люди склонны отделять себя от других по разным причинам, таким как цвет кожи, гендерная принадлежность, определенная нация и т.д.

Поэтому мы можем предположить, что гомофобия это одна из форм ксенофобии. По официальному определению, которое можно найти в резолюции Европарламента от 2006 года, это иррациональный страх и отвращение к гомосексуальности и к лесбиянкам, геем, бисексуалам и трансгендерным людям, основанные на предубеждении, подобном расизму, ксенофобии, антисемитизму и сексизму [29].

Отношение к бисексуалам нами было выделено отдельно исходя из известного феномена бифобии. Если к гомосексуалам относятся плохо только гетеросексуалы, то к бисексуалам негативно относятся не только гетеросексуалы, но и представители гомосексуального сообщества. Бифобия произрастает из бинарных представлений о сексуальной ориентации: люди могут быть гетеросексуалами или моносексуалами (геями или лесбиянками). Бисексуальность не вписывается в эту логику, в результате чего бисексуалы расцениваются как «чужие» и в гетеро- и гомосексуальном сообществах.

Объектом изучения этой работы является отношение к бисексуалам и гомосексуалам.

Предметом исследования является авторитарность личности и отношение к гомосексуалам и бисексуалам представителей разных сексуальных ориентаций.

Цель исследования – изучение авторитарности личности и отношения к бисексуалам и гомосексуалам у представителей разных сексуальных ориентаций.

Для достижения поставленной цели были сформулированы следующие **задачи**:

1. Сделать обзор литературы, касающейся истории гомосексуальности и теорий её происхождения.
2. Раскрыть понятие авторитарной личности;
3. Рассмотреть отношение к гомосексуальности и бисексуальности, учитывая социально-психологические аспекты, связанные с авторитарностью личности.
4. Провести эмпирическое исследование с помощью методик, для подтверждения или опровержения гипотезы.

Гипотезы исследования:

1. Взаимосвязь авторитарности правого толка и отношение к гомосексуалам у гетеросексуалов более тесная, чем у гомосексуалов.
2. У гетеросексуалов межличностный авторитаризм взаимосвязан с отношением к гомосексуалам, тогда как у гомосексуалов такая связь не наблюдается.

Теоретической и методологической основой нашей ВКР являются работы, посвященные изучению сексуальности, гомосексуальности, психологическим особенностям представителей нетрадиционной сексуальной ориентации (Бем С., Бутовская М.Л., Кон И.С.); исследования авторитарности личности (Адорно Т., Баязитов Р.Ф., Дьяконова Н.А., Радченко Е.В.), концепция отношения В.Н. Мясищева.

Научную новизну и теоретическую значимость этой работы можно обозначить таким образом: в работе проанализированы личностные особенности людей. Выявлены ранее не изученные связи между личностными особенностями и отношением к представителям различных ориентаций. Расширены социально-психологические представления об авторитарности.

Результаты исследования могут служить основой для будущих исследований о связи авторитарности личности и отношением к гомосексуалам и бисексуалам у представителей разных ориентаций.

Методы и методики исследования. В работе использовались опросные методы и методы математической обработки данных.

Был подобран следующий психодиагностический инструментарий: шкала авторитаризма правого толка Б. Альтмейера (в адаптации Н.А. Дьяконовой), методика «Авторитарный стереотип» (Р.Ф. Баязитов и Б.С. Алишев), опросник «Отношение к гомосексуалам» (Е.Х. Кадиева).

Для этого исследования мы собрали выборку посредством сети Интернет. Респонденты, наряду с вопросами методик, направленных на выявление уровня авторитаризма правого толка, присущего личности, межличностной, организационной и социально-политической авторитарности и отношения к гомосексуальности, также отвечали на вопросы, в которые входили социально-экономические и демографические переменные, такие как пол, возраст, образование, семейное положение, сексуальная ориентация и место работы.

В данном исследовании приняли участие жители Российской Федерации ($n = 362$). Выборка включает в себя: 311 женщин (86%) и 51 мужчины (14%). Средний возраст испытуемых составляет 19,0 ($SD = 6,02$ года) в возрасте от 16 до 38 лет.

ГЛАВА 1: ТЕОРЕТИЧЕСКИЕ ПОДХОДЫ К ИЗУЧЕНИЮ СОЦИАЛЬНО-ПСИХОЛОГИЧЕСКИХ АСПЕКТОВ ВЗАИМОСВЯЗИ АВТОРИТАРНОСТИ ЛИЧНОСТИ И ОТНОШЕНИЯ К ГОМОСЕКСУАЛЬНОСТИ

1.1 Феномен гомосексуальности в современном мире

Рассматривая гомосексуальность как феномен, нельзя игнорировать культурно-исторический контекст. Существует мнение, что гомосексуальность появилась сравнительно недавно и была отдельной субкультурой. Чтобы подтвердить или опровергнуть эту точку зрения, следует углубиться в историю и проверить, имело ли место быть гомосексуальное поведение в далеком прошлом.

В разных культурах во все исторические эпохи гомосексуальность являлась неотъемлемой частью человечества. Свидетельства этому мы можем найти в различных предметах культуры: статуи, амфоры, литературные произведения, живопись и многое другое.

Говоря о гомосексуальности, стоит заметить, что на данный момент существует несколько точек зрения:

1. Биологическая природа гомосексуальности;
2. Гомосексуальность как социальный продукт;
3. Комплекс врожденных и приобретенных факторов.

В настоящее время нет единого мнения насчет того, какая из позиций, представленных выше, является правильной. Исследования ведутся в разных направлениях, находят подтверждения как биологической, так и социальной теории гомосексуальности. Пока мы не можем утверждать, что сексуальность полностью опосредована аллелями генов, но влияние врожденного мы можем точно заметить. В равной степени нет оснований утверждать и обратную

теорию – сексуальная ориентация закладывается в нас общественными нормами и порядками.

Говоря про первую точку зрения, необходимо обратиться к миру природы. Как показывают исследования и наблюдения за различными видами, гомосексуальность в природе это совершенная норма, не только для сходных с человеком, но и для абсолютно далёких от нас, форм жизни. Приведём конкретные примеры: японские макаки. Даже при обилии мотивированных самцов предпочитают спариваться с самками, часто формируют устойчивые лесбийские пары. При этом их гомосексуальные отношения не объясняются ничем кроме получения удовольствия. Некоторые виды чаек, при нехватке самцов образуют однополые семьи и растят потомство одной из самок. У темноспинных альбатросов треть пар гомосексуальны. Овцы, представители отряда парнокопытных, в популяции которых 8% самцов стабильно испытывают тягу исключительно к особям своего пола. Только на данный момент, у полутора тысяч видов выявлено гомосексуальное поведение, а у мушек дрозофил найден ген, отвечающий за бисексуальность.

Да, люди отошли в своем развитии от животных, но нельзя отрицать нашу связь с природой. Что касается исследований человека, в них мы тоже можем найти подтверждения биологической опосредованности гомосексуальности. На данный момент существует множество данных, которые свидетельствуют о том, что сексуальная ориентация зависит от генов и особенностей эмбрионального развития.

К примеру, проводившиеся исследования однояйцовых близнецов говорят нам о том, что близнецы намного чаще имеют одинаковую сексуальную ориентацию. Отличные ориентации однояйцовых близнецов объясняются неблагоприятными условиями внутриутробного развития. Так, в годы Второй мировой войны, в фашистской Германии геев родилось больше, чем до и после этих событий, в идентичный промежуток времени. Это отсылает нас к исследованиям, проводимым на мышах. Беременную мышь ежедневно

подвергали стрессированию, что приводило к снижению уровня кортикостерона и уменьшало половую мотивацию у выросших половозрелых самцов. Как следствие, приводило к выраженной гомосексуальности. На женскую гомосексуальность оказывает влияние обилие такого гормона, как тестостерон.

Была выявлена ещё одна интересная закономерность, названная «эффектом старших братьев». У мужчин гомосексуалов, как правило, есть старшие братья. С каждым старшим братом вероятность стать гомосексуалом увеличивается, примерно на треть. Это связывают с иммунным ответом тела беременной женщины на белки, участвующие в формировании мужского мозга.

Получается, что нечто, отвечающее за ориентацию, находится в мозге, если следовать логике этих исследований. И действительно, оказалось, что гомосексуальные мужчины и гетеросексуальные женщины, так же как и гетеросексуальные мужчины и гомосексуальные женщины, имеют сходное строение и особенности мозга. К примеру, ядро INAH3 в гипоталамусе, отвечающее за мужское половое поведение, в два раза крупнее у гетеросексуальных мужчин и гомосексуальных женщин, нежели у остальных.

Но тогда получается, что гомосексуальность – генетический признак. В таком случае, она должна быть не выгодна для эволюционного развития, ведь потомство такие пары, напрямую, оставить не смогут. Почему она закрепилась в популяциях, не исчезнув под влиянием естественного отбора? Признаем тот факт, что «гена гомосексуальности» не может существовать. Но вот разные вариации аллелей генов, которых в популяции могут быть сотни, отвечающие за гомосексуальную ориентацию, находят в генотипе. Например, есть аллель, отвечающая за высокую репродуктивность у женщин, встречаясь у мужчин, будет отвечать за их тягу к мужскому полу. Она всё равно останется в популяции, так как несёт в себе выгоду для вида в целом. Есть исследования, показывающие, что женщины, родственницы гомосексуальных мужчин, гораздо более плодовиты, нежели остальные (с поправкой на «эффект старших

братьев», о котором говорилось ранее). Также существует теория, суть которой в том, что гомосексуалы содействуют репродуктивному успеху своих гетеросексуальных братьев и сестер, компенсируя тем самым отсутствие у себя потомства. Такое поведение обеспечивает преимущество генов, а не отдельных индивидуумов. Теорию подкрепляют исследования мужчин-геев в Самоа.

Биологические аспекты гомосексуальности продолжают активно исследовать в настоящее время. Пока мы не можем утверждать, что сексуальность полностью опосредована аллелями генов, но влияние врожденного мы можем точно заметить.

Рассматривая гомосексуальность как феномен, нельзя игнорировать культурно-исторический контекст. Существует мнение, что гомосексуальность появилась сравнительно недавно и была отдельной субкультурой. Чтобы подтвердить или опровергнуть эту точку зрения, следует углубиться в историю и проверить, имело ли место быть гомосексуальное поведение в далеком прошлом.

В разных культурах во все исторические эпохи гомосексуальность являлась неотъемлемой частью человечества. Свидетельства этому мы можем найти в различных предметах культуры: статуи, амфоры, литературные произведения, живопись и многое другое. Рассмотрим более конкретные примеры.

О людях многое говорит то, во что они верят. Мифология Древней Греции богата и многогранна. Не обошли в ней стороной и гомосексуальные отношения. Существуют даже отдельные мифы, посвященные появлению «мужской любви». Даже, казалось бы, Зевс, верховный Бог, и тот иногда, по преданиям, влюблялся в мужчин. Наиболее ярким примером служит история с Ганимедом, которого Бог грома похитил и вознес на Олимп, даровав бессмертие. А также Аполлон, Посейдон, Персей, Гермес, Дионис и многие другие обожествляемые персонажи были влюблены в мужчин в разных мифах [3].

Следовательно, сам факт гомосексуального поведения не порицался в Древней Греции, а даже приписывался божественным сущностям. Также существуют свидетельства воспевания женской красоты у Сапфо, женщины-лирика древней Эллады.

Вообще, сексуальные партнеры не делились на мужчин и женщин, в основном встречаются формулировки «пассивный, агрессивный и покорный» тип. Агрессивный – доминирующий партнер, был старше, пассивный – младший в паре. Обмен ролями не был возможен. С годами, младший партнер мог вступить брак с женщиной, расторгнув связь со старшим мужчиной, а также сам стать доминирующим партнером, образовав новую пару [3].

Найдено еще множество доказательств того, что в Древней Греции однополая любовь являлась нормой. Даже величайшие философы Сократ и Платон нередко воспевали мужскую красоту в своих трудах [7].

Но этому приходит конец с приходом христианства в культуру народов мира. Это учение выступало против политеистических обычаев, в число которых входила и гомосексуальность.

Древний Рим очень напоминал дохристианскую Грецию в этом плане. Отличие было только в типе отношений: если в Древней Греции это было на уровне «учитель-ученик», то в Риме было принято иметь дома рабов-наложников. Так же там была развита мужская проституция [3].

Самым известным человеком в Древнем Риме, проявляющим гомосексуальное поведение, был Юлий Цезарь, которого соблазнил Вифийский царь [7].

В тоже время, в Южной Америке существовали, так называемые, «бердаши» - мужчины, одевающиеся как женщины и занимающиеся женской работой, и женщины, одежда и труд которых были мужскими. Вступать с ними связь могли другие мужчины и женщины соответственно, но не бердаши. Эти люди были уважаемыми членами племени, так как, по большей части, занимались шаманством и знахарством. Более того, институт бердашей был

очень широко распространен: 113 индейских племен, народы Севера, Дальнего Востока и Сибири, Индонезии, Африки, Таиланда, Филиппин и т.д. [3].

До начала двадцатого века гомосексуальные отношения были нормой в Китае, как среди простого народа, так и знати. Даже считается, что гомосексуальность была привезена из Китая в начале девятого века в Японию. В последней к нему относились достаточно благосклонно, потому что тесно связывали с самурайским культом мужества [7].

Как уже говорилось ранее, каждую историческую эпоху характеризовало разное отношение к гомосексуальным людям, часто оно было диаметрально противоположным. С приходом христианства в разные культуры, гомосексуальность начала порицаться и считаться грехом, и за это следовали жесткие наказания: от ударов плетью до изгнания. Тем не менее, в Средние века в Европе именно в мужских и женских монастырях, где они могли лишиться сана за неподобающее поведение, гомосексуальность была распространенной практикой. Это описывается, в частности, в работах Бокачо и Вольтера [7].

Стоит отметить и тот факт, что один из знаменитейших королей того времени, Ричард Львиное Сердце, не скрывал своей любви к Филиппу, королю Франции [3].

Правда, спустя чуть более ста лет, церковь расширила своё влияние и ужесточила законы. Для правящего на тот момент Эдуарда Второго это закончилось потерей престола и жизни из-за гомосексуальных связей [7].

Если говорить о Киевской Руси, то там к гомосексуалам относились спокойнее. Наказанием было церковное покаяние от года до семи лет. При назначении наказания учитывался возраст, пол, семейное положение и частота гомосексуальных связей [7].

Достаточно много свидетельств осталось в литературе о том, что гомосексуальность была распространена на Руси во всех слоях общества. Один из ярчайших примеров того времени – Иван Грозный, у которого был фаворит

Фёдор Басманов. Это не говорит о его гомосексуальности, лишь указывает на то, что он проявлял гомосексуальное поведение, что не одно и то же [7].

С приходом к власти Петра Первого наказание ужесточилось – изначально это было сожжение на костре, а затем телесное наказание и пожизненная ссылка.

Примерно до середины девятнадцатого века отношение к гомосексуалам, в цивилизованных обществах, было отрицательным. Сжигание на кострах, другие виды смертных казней, изгнание и всеобщее порицание – такие меры принимались для борьбы с гомосексуальностью.

Во Франции, после революции 1791 года, были отменены законы, карающие гомосексуалов, так как философия свободы и борьбы за права человека накладывала свой отпечаток.

В девятнадцатом веке появляются первые, действующие тайно, объединения гомосексуалов [7].

В Российской Империи к девятнадцатому веку на гомосексуальность смотрели пренебрежительно-равнодушно. Не было преследований и жестких мер наказания, только небольшое ироничное порицание в обществе. Более всего гомосексуальное поведение было распространено в закрытых учебных заведениях, где было жесткое разделение на корпуса для юношей и девушек. В их среде это было игрой, заменой недоступных половых партнеров отличного от своего пола. Несмотря на все попытки предотвратить подобное поведение, все они не увенчались успехом [7].

Самым известным гомосексуалом того времени является П.И. Чайковский, величайший русский композитор. Найдены его письма, в которых он говорит о своей однополой влюбленности. Он стеснялся своей природы и предпочитал хранить это в строгом секрете [7].

К шестидесятым годам законодательство почти по всей Европе смягчается, наказания остаются, но более гуманные, власть решает отказаться от убийств и преследований, но не повсеместно. Например, в Германии всё еще относились

к таким людям с презрением. Меры наказания оставались гораздо более жестокими, чем в большинстве европейских стран [7].

Несмотря на то, что в девятнадцатом столетии гомосексуальность стала изучаться в таких научных направлениях, как психология и социология, которые говорили, что часть людей гомосексуально от рождения, это не помогало смягчить мнение общества о них.

В двадцатом веке появилось немалое стремление вылечить людей от гомосексуальности. Наибольшую известность получил Р. Г. Хит – американский психиатр, со своим скандальным экспериментом. Двадцатичетырехлетнему мужчине-гею просверлили отверстие в черепе и подсоединили электроды к «центру удовольствия». При демонстрации гетеро порно эти электроды приводили его к оргазму [38]. Эта терапия относится к репаративной, способной изменить сексуальную ориентацию человека. Не существует достоверных исследований, которые подтверждали бы эффективность подобной терапии [28]. Также существовали религиозные учреждения, которые обещали «исцелить от духа гомосексуальности». От химической терапии, достаточно распространенной по всему миру, погибло множество людей, в том числе и А.М. Тьюринг – создатель вычислительной машины.

Это время характеризуется ужесточением законов во многих странах, в том числе и в СССР, Китае, США и Германии. В последней, в нацистское время было проведено более 50 тысяч судебных процессов над своими гомосексуальными гражданами. В Советском Союзе были осуждены более двадцати пяти тысяч мужчин за однополую связь. В пятидесятых годах в Соединенных Штатах гомосексуалов преследовали так же, как и коммунистов. В газетах даже публиковалась информация о том, что гомосексуальность среди молодежи США пропагандируют коммунисты, для того чтобы поспособствовать моральному разложению американских граждан [34].

Со второй половины двадцатого века, началась постепенная легализация однополых отношений по всему миру. Наступило время обоснованных научных исследований в этой области.

Американская психологическая ассоциация (АПА) в 1974 году утвердила, что гомосексуальность, наряду с гетеро- и бисексуальностью, является устойчивой моделью эмоционального, романтического и сексуального поведения к представителям определённого пола и не представляет собой болезнь, какого бы ни было плана [4,44].

На сегодняшний день общество всего мира движется в направлении принятия гомосексуальных отношений, где-то это происходит быстрее, где-то медленнее, но благодаря глобализации и достижениям науки, этот процесс происходит значительно быстрее.

1.2 Отношение к гомосексуальности

Категория «отношение» весьма универсальна и в разных науках может иметь разное значение. Что же касается психологии, основным деятелем, которого связывают с этой категорией, по праву считают В.Н. Мясищеву, чьё определение отношения мы хотели бы привести. «Отношение является одной из форм отражения человеком окружающей его действительности, системообразующий элемент личности» [10]. Если говорить в более общем плане, отношение это взаимное отражение свойств и качеств объектов.

В психологии различают следующие типы классификации отношений: межличностные и социальные; эмоциональные и деловые; продуктивные и контрпродуктивные; формальные и неформальные; вертикальные и горизонтальные; гендерные; детско-родительские и т.д. [5].

Все они о том, как человек взаимодействует с людьми и не только.

Активное изучение этой категории началось в психологии в начале двадцатого века. Тогда она употреблялась в контексте общепсихологического знания как способ описания взаимодействия организма со средой. Самыми

видными представителями этой области исследований в психологии являются В.М. Бехтерев, А.Ф. Лазурский, А.Н. Леонтьев, В.Н. Мясищев и С.Л. Рубенштейн.

Первым концепцию отношений личности выдвинул А.Ф. Лазурский. В его концепции личности выдвигалась идея о том, что ядро личности – отношения этой самой личности. Он опирался на идеи В.М. Бехтерева, который был его наставником. Схожих взглядов придерживались все последователи ленинградской школы психологии [10]. И уже идеи А.Ф. Лазурского были разработаны В.Н. Мясищевым, переработаны им, и сформированы в теорию отношений. Её суть заключается в том, что все вкусы, интересы, мировоззрение, свойства личности, мотивы не что иное, как производное от отношений.

По В.Н. Мясищеву, отношение можно разложить на три компонента: эмоциональный, оценочный и конативный. Эмоциональная сторона отношений формирует чувственные отношения личности к предметам. Оценочная, или как ее еще называют когнитивная сторона, содействует восприятию объекта и его оценке. Поведенческая (конативная) сторона нужна для определения тактики поведения со значимыми объектами [10].

Можем ли мы назвать отношения, ядро личности, побудительной силой, тем, что заставляет личность развиваться? Можно ли связать мотивацию и отношения? Скорее да, чем нет. Для начала стоит сказать, что мотивация – это динамически психофизиологический процесс, который управляет поведением человека и определяет его организованность, направленность, устойчивость и активность. Мотив, как основа мотивации, то, что интересует человека в деятельности, то, чего он хочет достичь по средствам этой деятельности. Человек должен быть глубоко заинтересован в чем-то, у него должно быть четкое понимание, на сознательном или бессознательном уровне, зачем и для чего это нужно, чтобы у него появился этот самый мотив. Для этого, так называемые, целе-средственные отношения (не сравнивают ценности друг с

другом, а соединяют их), образуют смысловую основу для любой предметной деятельности, существуя при этом объективно, вне зависимости от окружения. Это напрямую связано с мотивацией личности [5].

А поскольку личность – это структура динамическая и постоянно развивающаяся, то и отношения, которые основа этой личности, тоже динамичны. Изначальный этап – предотношения, которые полностью бессознательны. Своеобразная неосознанная мотивация, которая сопровождает ребенка до двух, трех лет. Далее у детей появляется выраженная избирательность отношений. К семи – восьми годам круг отношений ребенка увеличивается, появляются обязанности, которые выполняются вне дома, вынуждено развиваться произвольное управление поведением. Идеалы, принципы и убеждения формируются в более позднем возрасте, когда ребенок обучается в старших классах.

Если в ленинградской школе психологии упор делали на отношения, то Д.Н. Узнадзе, главный представитель грузинской школы, делал акцент на установках, которые означают подготовленность субъекта к восприятию событий, которые должны произойти, в определенном направлении. Установка это нечто целостное, не частный психический процесс.

Сходство понятиям «отношение» и «установка» придает тот факт, что оба они – психические структуры, то, что появляется в процессе личного опыта и не передается генетически. Да, они строятся на генетической основе, но обоснованы средовыми факторами.

Отличие достаточно значимо. Если установка это всегда бессознательное образование, а отношение всегда сознательно, при том, что мотивы его могут быть скрыты в бессознательном. Так же, основной характеристикой установки является готовность, это сказано в определении. Что касается отношений, то их главный показатель это избирательность. Мы можем говорить, что это близкие понятия в контексте психологии, но между ними всё же есть разница. Отношения и установки это, конечно же, не одно и то же. Можно найти

сходные характеристики и связи между этими явлениями, но утверждать то, что это идентичные психические образования, мы не можем.

Отношение это значимое явление психики, на основе которого строятся теории личности или отдельные теории психологии. Вся жизнь людей связана с отношениями, это видно с позиции разных наук, и особенно с точки зрения психологии.

Если говорить про отношение к гомосексуальности, то, несмотря на официальное решение ВОЗ и АПА о том, что гомосексуальность не является ни психическим, ни биологическим заболеванием, не во всех странах эти данные учитываются при поставке диагнозов и назначении лечения. Зачастую, это связано с религией, распространенной на территории той или иной страны. Более того, в большинстве стран Африки, некоторых странах Карибского региона, многих странах Азии за гомосексуальные связи всё ещё могут посадить в тюрьму до пожизненного срока, и даже приговорить к смертной казни.

На данный момент, только в 28 странах мира гомосексуальные пары могут официально вступить в брак. В основном это страны Европы, Северной и Южной Америки и Австралии.

В российском законодательстве с 1993 года отсутствует уголовная ответственность за связь с лицами своего пола, а также разрешены операции по смене пола. Но с 2013 года существует законодательный запрет на пропаганду гомосексуализма, что показывает негативное отношение большей части жителей России к представителям нетрадиционной сексуальной ориентации.

В Чечне, не смотря на декриминализацию гомосексуальных отношений на территории Российской Федерации, тема однополых связей является социальным табу, всячески не поощряется обществом, вплоть до избиений, преследований и убийств[13].

По последним социологическим опросам, 87% россиян выступают против гей-парадов. 23% опрошенных утверждают, что гомосексуалы не должны

выставлять напоказ свою натуру. Другие 16% респондентов уверены, что геев и лесбиянок нужно изолировать от общества, а, по мнению 5% опрошенных, гомосексуалы должны быть «ликвидированы». Высказывания по типу «гомосексуальность это не естественно», «все гомосексуалы педофилы», «это приведет к вымиранию нации и всего мира», «да это болезнь, их лечить нужно» до сих пор кажутся людям правильными [16].

Огромное влияние на людей оказывают церковь и лжеученые, которые намеренно искажают или игнорируют научные труды и факты. Ярким примером некомпетентного специалиста можно считать И. Медведеву, клинического психолога, которая в интервью утверждает, что «любой честный сексопатолог, психиатр, клинический психолог и просто нормальный человек, который знает это по опыту, скажет вам, что это психопатология». При этом она признает, что такого диагноза, как гомосексуальность не существует, ни в российской медицине, ни в мировой [12]. Такого мнения придерживаются и другие специалисты. Случай, произошедший с жителем Санкт-Петербурга, которому отказали в помощи в службе психологической поддержки, из-за его гомосексуальности, наглядный пример. Руководитель этого центра поддержал своего сотрудника, сказав, что отказ был правомерным, и с патологиями они не работают[20].

Представители русской православной церкви также не стремятся проявлять толерантность к представителям сексуальных меньшинств. Протоиерей Д. Смирнов много высказывался о гомосексуалах в негативном ключе. В недавнем интервью он приводит ничем не подтвержденные факты о геех в США и Европе, которыми вербуют людей в ИГИЛ – запрещенную на территории России террористическую организацию: «Вербовщики ИГИЛ будущим смертникам показывают видеоролики: вот многодетный отец, который отказался водить своего ребенка в школу на обучение так называемому сексуальному воспитанию, оказывается в тюрьме в Германии.

Вербовщики говорят: «Это все идет к вам, вы должны это остановить, поэтому идите вместе с беженцами, взрывайте». И они идут»[17].

Так как общество во всем мире только начало приходить к мысли о том, что гомосексуальность это норма, большое количество людей всё еще придерживается гомофобной позиции. Недавние исследования показали, что в семьях, где отец проявляет нетерпимость к гомосексуалам, чаще вырастают гомофобы или, если ребенок склонен к гомосексуальности, латентные гомосексуалы[52].

1.3 Характеристики авторитарности личности

С точки зрения социальной психологии, все люди включены в различные социальные группы, что обуславливает их поведение и деятельность, и даже психологические характеристики этих групп.

Из-за этого многие ценности, идеалы и стили поведения, люди берут из тех групп, к которым себя причисляют. Ценности могут носить как позитивный характер, так и негативный. Поскольку негативные установки усваиваются быстрее, и легки в исполнении, часто люди выбирают именно их.

К таким установкам можно отнести ксенофобию – неприятие людьми чего-то незнакомого, чужого. У неё много форм, потому что люди склонны отделять себя от других по разным причинам, таким как цвет кожи, гендерная принадлежность, определенная нация и т.д.

Поэтому мы можем предположить, что гомофобия это одна из форм ксенофобии. По официальному определению, которое можно найти в резолюции Европарламента от 2006 года, это иррациональный страх и отвращение к гомосексуальности и к лесбиянкам, геем, бисексуалам и трансгендерным людям, основанные на предубеждении, подобном расизму, ксенофобии, антисемитизму и сексизму[29]. Примечательно то, что человека,

который придерживается ксенофобных взглядов, сложно переубедить какими-либо разумными доводами.

Почему ксенофобия актуальна до сих пор? Так как она и ее формы – иррациональны, то сложно переубедить человека в его взглядах. Для каждого отдельно представителя общества, который пропагандирует ксенофобию, есть свои причины это делать. У кого-то религиозные, у кого-то заблуждения науки, опровержения которых не воспринимаются, так как старые формулировки уже укоренились в сознании, и на них строятся взгляды на различные явления, людей и жизнь в целом. А кто-то руководствуется «авторитетным» мнением СМИ, которые давят на рычаги воздействия, связанные с существующими проблемами в любой области. Проблемами этими могут быть демографический кризис, уровень преступности в определенных районах, или стране в целом, войны в соседних государствах. Даже конспирологические теории, для определенной группы людей, могут выступать сильными рычагами воздействия.

Так как эти установки и стереотипы влияют и на угнетаемые группы, то и в роли угнетателей может выступать не только «большинство», но и представители «меньшинств». Например, афроамериканцы могут ненавидеть или осуждать геев, евреев и женщин. Это работает и в обратную сторону. Всё зависит от установок человека, кого он считает «своими», а кого «чужими».

Происходит это потому что, ксенофобия и гомофобия соответственно, строятся на таких социальных проявлениях как консерватизм и традиционализм [10]. Все это не позволяет принять тот факт, что люди, каким-либо образом отличающиеся от нас не «чужие», а просто представители одного из множества стилей жизни.

С точки зрения психологии нетерпимость к другим людям связывают с такими личностными характеристиками как ригидность мышления, авторитаризм, догматизм [10].

И если ригидность мышления и догматизм можно сравнить по характеру их влияния с консерватизмом, то авторитаризм требует отдельного внимания.

Следует дать определение этому понятию. Авторитарная личность, с точки зрения социальной психологии – человек, безусловно подчиняющийся властям и авторитетам [8].

Э. Фромм называл авторитаризм личности - мазохистскими тенденциями, так как это стремление к подчинению. Зачастую они характеризуются чувствами собственной неполноценности, беспомощности и ничтожности. Это один из невротических синдромов [22].

Любые действия мазохистского характера направлены на «вытравливание» своей личности из себя. Способы достижения этой цели часто приносят удовольствие таким людям. Яркий пример – подчинение фашистскому режиму, которое приносит чувство того, что человек разделяет идентичные чувства с еще миллионами людей, приходит уверенность.

Но вместе с этим, у такой личности проявляются и садистские тенденции. Целью этого является стремление полного обладания другим человеком, делать с ним все, что необходимо, а достигается этот эффект за счет причинения страданий, унижений.

Можно предположить, что садизм и мазохизм противоположны, и не могут быть связаны, и тем более находится в одной личности. Но оба они берут свое начало, в неспособности личности справиться с собственной слабостью и изоляцией.

Э. Фромм писал, что авторитарное мышление строится на убеждении в том, что жизнь определяется силами, находящимися выше человека, выше его целей и интересов. И лучшая судьба – подчинение этим силам[22].

Что самое главное – в авторитарном мышлении нет понятия «равенство». Мир для людей с таким мышлением состоит из людей высших и низших, теми, кто наделен и не наделен властью соответственно. Различия, неважно, в чем

они будут выражены, всегда будут критерием для деления людей на эти две группы.

Т. Адорно в свою очередь замечал, что социально приспособиться индивид может только в том случае, если он может подчинять и подчиняться. А садомазохистская структура, по сути своей, является одновременно условием и результатом этого приспособления. При специфическом решении Эдипова комплекса, эта структура может становиться чертой характера. Так, например евреи могут стать образом отца, которого человек ненавидел, при этом всей группе будут предписаны черты отца, которые, по мнению человека, плохие, недостойные, отвратительные [1]. Эта схема применима ко всем группам, чья социальная защищенность низкая.

Исследования Т. Рэнделла показывают, что высокие показатели по шкале авторитаризма с высокой вероятностью позволяют предсказывать гомофобию, расовые и этнические предрассудки, и стремление наказывать виновных [43]. Из всего вышеупомянутого, мы делаем вывод, что гомофобия, будучи частью ксенофобии, основана на страхе людей, быть той личностью, которой они являются, а также на желании подавлять те социальные общности, которые защищены наименьшим образом. Это помогает людям справиться с их внутренними конфликтами и неприятием себя, но наносит удар по качеству жизни общества в целом, и отдельных представителей этих групп в частности [10]. Родители боятся, что их дети «подхватят голубую заразу», парни и девушки боятся исследовать свою сексуальность, а некоторые живут всю жизнь в отрицании себя. Страх перед гомосексуальностью может травмировать и гетеросексуальных людей: страх оказаться неправильным, изгоем. Также это ставит определенные невидимые рамки для мужчин, если те не хотят казаться «голубыми»: меньше прикосновений, откровений, эмоций. В итоге, гомофобия способствует закреплению в обществе, так называемой дедовщины – позволяет «настоящим» мужчинам возвышаться над «ненастоящими».

ГЛАВА 2. ЭМПИРИЧЕСКИЕ АСПЕКТЫ ИЗУЧЕНИЯ АВТОРИТАРНОСТИ ЛИЧНОСТИ И ОТНОШЕНИЯ К БИСЕКСУАЛАМ И ГОМОСЕКСУАЛАМ У ПРЕДСТАВИТЕЛЕЙ РАЗНЫХ СЕКСУАЛЬНЫХ ОРИЕНТАЦИЙ

2.1 Организация эмпирического исследования

Целью нашего эмпирического исследования является выявление и анализ взаимосвязи между отношением к гомосексуальности и уровнем авторитарности личности, как у гетеросексуалов, так и у самих гомосексуалов.

Мы выдвинули следующие **гипотезы**:

1. Взаимосвязь авторитарности правого толка и отношение к гомосексуалам у гетеросексуалов более тесная, чем у гомосексуалов.
2. У гетеросексуалов межличностный авторитаризм взаимосвязан с отношением к гомосексуалам, тогда как у гомосексуалов такая связь не наблюдается.

Чтобы это проверить мы воспользовались рядом методик, включающим в себя шкалу авторитаризма правого толка Б. Альтмейера в адаптации Н.А. Дьяконовой, методику «Авторитарный стереотип» Р.Ф. Баязитова и Б.С. Алишева и методику «Отношение к гомосексуалам» (Е.Х. Кадиева).

Шкала авторитаризма правого толка Б. Альтмейера

Респондентам предлагалось оценить каждое из 30 утверждений, так или иначе, связанных с авторитарностью личности и её выраженностью. Испытуемым давалась следующая инструкция: «Этот опросник включает в себя ряд утверждений, касающихся некоторых аспектов функционирования общества. Вы, вероятно, обнаружите, что в различной мере согласны с одними утверждениями и не согласны с другими. Пожалуйста, укажите Вашу реакцию на каждое утверждение, следуя шкале: от полностью не согласен (-4) до полностью согласен (4). Если Вы чувствуете, что утверждение не вызывает у

Вас никакой реакции, отметьте "0".» Методика содержит прямые и обратные пункты, для обработки следует сложить полученные данные по каждому утверждению. Чем больше сумма ответов испытуемого, тем сильнее у него выражен авторитаризм правого толка.

Методика «Авторитарный стереотип» (Р.Ф. Баязитов, Б.С. Алишев)

Эта методика также включает в себя 30 утверждений, которые следует оценить в логике согласия или не согласия с каждым из них. Респондентам предлагалась инструкция: «Ответьте, пожалуйста, насколько Вы согласны или не согласны со следующими ниже утверждениями. На бланке напротив каждого номера ответа обведите кружком цифру, соответствующую Вашему мнению. Варианты ответов: 1- полностью не согласен, 2 – в основном не согласен, 3 – скорее не согласен, 4 – затрудняюсь ответить, 5 – скорее согласен, 6 – в основном согласен, 7 – полностью согласен.» Представленные утверждения объединены в три группы, по десять вопросов каждая. Первая группа включает в себя утверждения, связанные с межличностной авторитарностью; ко второй группе относятся пункты об организационной авторитарности; социально-политическая авторитарность выявляется с помощью третьей группы. Анализ полученных данных производится путем подсчета средних значений по каждой группе утверждений и по трем вместе.

Опросник «Отношение к гомосексуалам» (Е.Х. Кадиева)

Методика включает в себя восемнадцать вопросов, на которые можно дать ответ «да» или «нет». Все вопросы прямые и имеют непосредственное отношение к разным аспектам проявления гомосексуальности и их принятия. Ответы «да» оцениваются в один балл, «нет» - в ноль. Следовательно, чем больше баллов набирает респондент, тем лучше его отношение к гомосексуалам. Методика включает в себя такие вопросы как: «Мой ребенок ничего не лишится в жизни, если станет гомосексуалом», «Я разговаривал бы о

гомосексуальности с собственными детьми, не испытывая дискомфорта» и другие. Дополнительно, под цели нашего исследования, мы ввели дополнительные вопросы, направленные на диагностику отношения к бисексуалам (например, такие: «Я спокойно отнесся бы к информации о том, что мой ребёнок бисексуален», «Я бы не стал осуждать бисексуала за его ориентацию» и т.п.).

Процедура исследования

Для этого исследования мы собрали выборку посредством сети Интернет. Респонденты, наряду с вопросами методик, направленных на выявление уровня авторитаризма правого толка, присущего личности, межличностной, организационной и социально-политической авторитарности и отношения к гомосексуальности, также отвечали на вопросы, в которые входили социально-экономические и демографические переменные, такие как пол, возраст, образование, семейное положение, сексуальная ориентация и место работы. Заполнение анкеты не накладывало никаких временных ограничений.

Больше половины (53,0%) респондентов отметили себя как гетеросексуалов (рис. 1), 30,1% как бисексуалов, 7,9% как гомосексуалов, 5,9% как пансексуалов, 2,2% как асексуалов. Из выборки были исключены респонденты, которые затруднились отнести себя к той или иной сексуальной ориентации. Общее количество респондентов после усечения выборки – 356 человек.

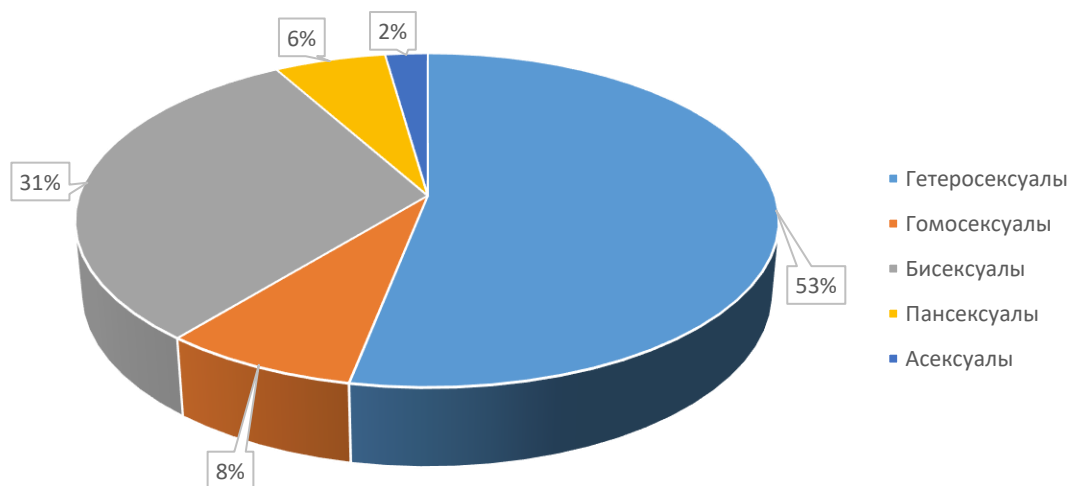


Рис. 1. Распределение респондентов по сексуальной ориентации

Гетеросексуалы – люди, сексуальная ориентация которых направлена на представителей противоположного пола, гомосексуалы – своего, бисексуалы – те, кто выбирает людей обоих полов. Пансексуалов часто путают с бисексуалами – различие, на первый взгляд, довольно тонкое. Пансексуалы – это те, для которых категория ориентации и пола при выборе партнера вообще не стоит. Их могут привлекать мужчины, женщины, трансгендеры, интерсексуалы, самое главное при этом – интерес к личности человека. Асексуалы – это те, кто не испытывает сексуального влечения. Представители этой категории людей способны к половому акту, но их чувства не выходят за рамки платонических. Надо отметить, что потенциально

Большинство испытуемых (71%) не состоят в отношениях, 21% находятся в отношениях, а 8% состоят в официальном браке.

В вузах обучаются 39% респондентов, 26% – учащиеся школ, 5% являются студентами колледжей, 7%, 10%, и 15% получили средне-специальное, полное специальное и высшее образование соответственно.

Говоря о данных, имеющих больше отношения к описательным статистикам, чем к тем, что работают на доказательство выдвинутых гипотез, можно заметить несколько интересных артефактов.

Если смотреть отношение к гомо- и бисексуалам (рис. 2), а также уровень авторитарности представителей различного биологического пола, то оказывается, что достоверно значимые различия будут наблюдаться только по отношению к бисексуалам – у женщин оно будет выше ($p \leq 0,05$). В нашем случае это означает, что представители женского пола будут более толерантны к представителям этой сексуальной ориентации.

Критерий U Манна-Уитни для независимых выборок

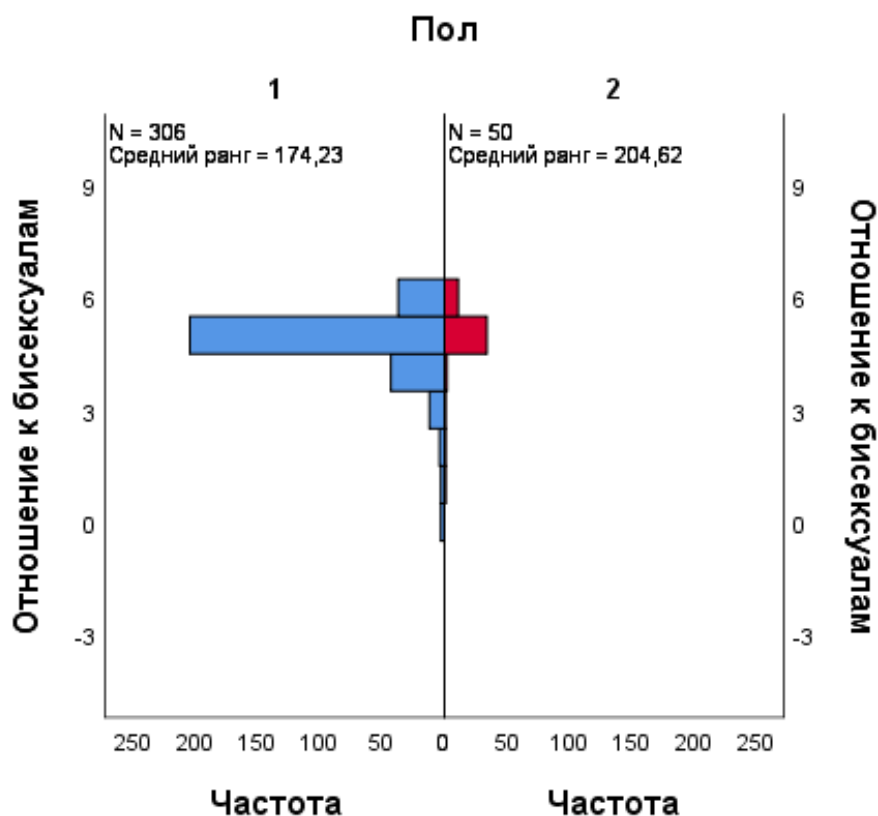


Рис.2.Отношение к бисексуалам представителей различного пола

Можно было бы предположить, что это происходит в результате того, что к гомосексуальным контактам между мужчинами, которые присутствуют и у бисексуалов, в нашем обществе относились плохо (достаточно вспомнить статью за мужеложество в СССР), а при оценке отношения к бисексуалам, представители женского пола в большей степени оценивали отношение к женской бисексуальности, нежели мужской. Эта интерпретация, однако, не объясняет, почему не наблюдается отличий в отношении к гомосексуальности. Для ответа на этот вопрос необходимо отдельное исследование, в котором бы разводилась мужская и женская гомо- и бисексуальность.

2.2 Отношение к гомосексуалам, бисексуалам и авторитарность личности представителей различных сексуальных ориентаций

Авторитарностью правого толка принято называть совокупность авторитарных установок, которая включает в себя авторитарное подчинение, что соответствует безусловное подчинение сложившейся внутри определенной группы системе власти [3]. Авторитарная агрессия – второй компонент, который описывают как агрессивность, направленная на людей, которые не поддерживают ценности, нормы и традиции, установленные в этой общности. Третьим параметром, который характеризует авторитарность правого толка, принято считать конвенционализм, подразумевающий строгое и четкое подчинение устоявшимся традициям и нормам.

Таблица 1

Средние значения авторитарности личности представителей различных сексуальных ориентаций

Сексуальная ориентация Значения авторитарности и отношения к гомо- и бисексуалам	Гетеросексуалы	Гомосексуалы	Бисексуалы	Пансексуалы	Асексуалы
Межличностная авторитарность	35,37	32,82	32,34	30,43	30,50
Организационная авторитарность	28,88	27,11	26,40	25,62	25,13
Социально-политическая авторитарность	36,86	30,75	33,23	30,67	29,63
Авторитарность (интегральный балл)	101,11	90,68	91,96	86,71	85,25

Авторитарность правого толка меньше всего выражена у пансексуалов, больше всего – у гетеросексуалов (табл. 1). Баллы по шкале межличностной авторитарности выше всего у гетеросексуалов, а меньше всего у пан- и асексуалов. Организационная авторитарность больше гетеросексуалов, меньше – у асексуалов. Если говорить про социально-политическую авторитарность, то ниже всего она асексуалов, а выше у гетеросексуалов.

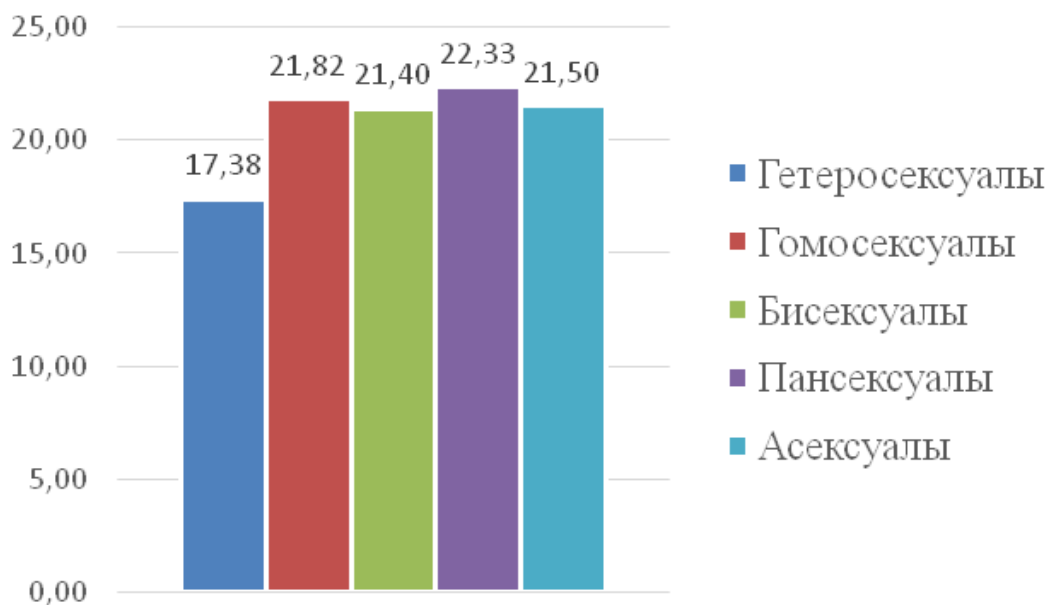


Рис. 3 Средние значение отношения к гомосексуалам представителей различных сексуальных ориентаций

Толерантность по отношению к гомосексуалам выше всего у пансексуалов, а ниже – у гетеросексуалов (рис. 3). Отношение же к бисексуалам примерно одинаковое у всех категорий респондентов, однако у гетеросексуалов оно все же ниже, чем у всех остальных (рис. 4). Полностью описательные статистики представлены в приложениях (см. Приложение А).

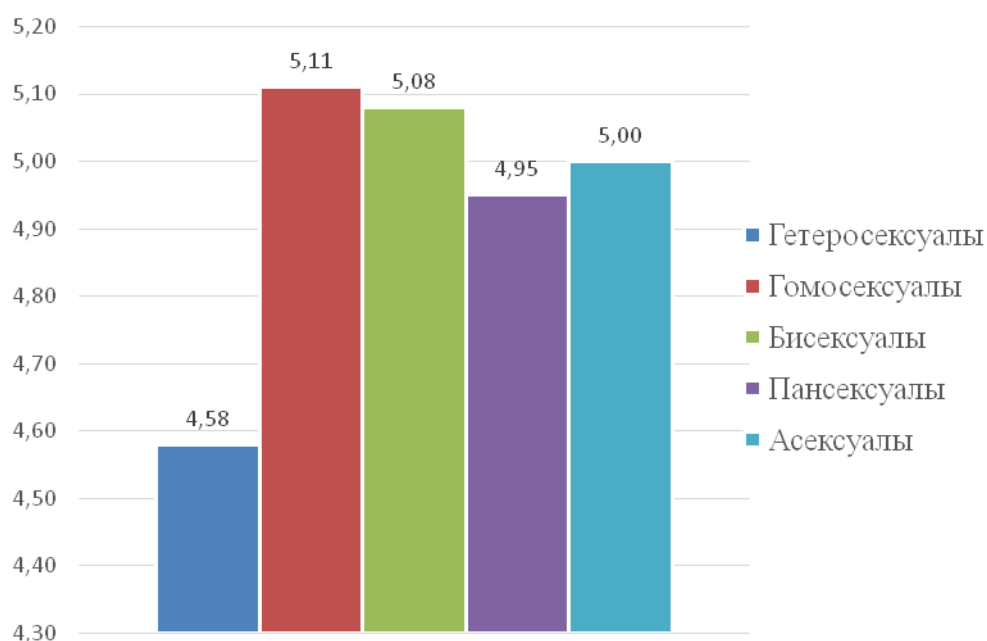


Рис. 4. Средние значение отношения к бисексуалам представителей различных сексуальных ориентаций

Обратимся к проверке статистической значимости полученных результатов (приложение В). Не существует значимых различий по отношению к гомосексуалам представителей ЛГБТ-сообщества, однако ожидаемо хуже к ним относятся гетеросексуалы. Что касается бисексуалов, то различия наблюдаются только между подгруппой гетеросексуалов с подгруппами гомо- и бисексуалов.

Статистическая проверка показала, что значимые различия есть по авторитарности правого толка: ее уровень достоверно выше у гетеросексуалов, чем у гомосексуалов, бисексуалов и пансексуалов ($p \leq 0,01$).

Межличностная авторитарность достоверно выше у гетеросексуалов, чем у бисексуалов и пансексуалов ($p \leq 0,01$).

Социально-политическая авторитарность также выше у гетеросексуалов, чем у гомосексуалов, бисексуалов ($p \leq 0,01$) и пансексуалов ($p \leq 0,05$).

Интегральный балл по авторитарности достоверно выше у гетеросексуалов, чем у гомосексуалов, пансексуалов ($p \leq 0,01$) и асексуалов ($p \leq 0,05$).

Как можно увидеть, почти по всем составляющим авторитарности (за исключением организационной авторитарности) самые высокие баллы наблюдаются у гетеросексуалов, чем у представителей всех других ориентаций. Это может быть легко объяснимо традиционным патриархальным укладом, который не изжил себя и в XXI веке (что подчеркивается, например, предложенными поправками 2020 г. в Конституцию РФ). Для российского общества, в том числе из-за проводимой политики, характерны гомофобная позиция и непринятие людей с другой сексуальной ориентацией. Существует статистика, что, если до 2013 года фигурировало примерно 32 дела по мотивам ненависти к ЛГБТ, то к 2015 году цифра возросла до 65. Также возросло количество убийств в этом сегменте [6]. Люди, чье мнение подкрепляется законодательно, стали открыто проявлять свою агрессию, не боясь осуждения [3,6]. Желание подчиняться авторитетам и социальным нормам, принятым в этом обществе, не позволяет человеку занять нейтральную или позитивную позицию, по отношению к гомосексуальным людям.

2.3 Взаимосвязь отношения к гомосексуалам, бисексуалам и авторитарность личности представителей различной сексуальной ориентации

У представителей ЛГБТ сообщества также можно пронаблюдать феномен гомофобии, но проявляется он как неприятие определенных качеств и черт поведения членов их социальной группы. Это могут быть стиль одежды, манера речи, приоритеты конкретных людей и т.д.

Причиной этого, скорее всего, является денайл, или попытка самоотрицания. Геи, в том числе и «открытые», наиболее подвержены такому

типу поведения из-за давления большинства. Мы можем говорить о влиянии, так называемого, внешнего конформизма (выражение согласия с мнением группы, при внутреннем его отторжении).

Ярким примером подобного служит, так называемая, «латентная» гомосексуальность, когда человек, осознавая свою сущность, продолжает жить так, как принято в этом обществе: заводит гетеросексуальные отношения, осуждает «открытых» представителей ЛГБТ сообщества, а также проявляет к ним открытую агрессию.

Но и среди «открытых» гомосексуалов можно встретить гомофобов. Проявляется это в нетерпимости к лесбиянкам, со стороны геев, «пассивным» гомосексуалам, а также в агрессивном настрое по отношению к ЛГБТ парадом, слишком женственной внешности и другим видам афиширования своей ориентации.

Посмотрим, как взаимосвязаны авторитарность личности и отношение к гомо- и бисексуалам у представителей различных сексуальных ориентаций.

Если смотреть на корреляции в целом (Приложение Г), то можно увидеть, что все составляющие авторитарности значимо коррелируют с отношением к гомосексуалам. Так, оно взаимосвязано с авторитарностью правого толка ($r=-0,519$; $p\leq 0,01$), межличностной авторитарностью ($r=-0,300$; $p\leq 0,01$), организационной авторитарностью ($r=-0,232$; $p\leq 0,01$), социально-политической авторитарностью ($r=-0,267$; $p\leq 0,01$) и интегральным баллом по авторитарности ($r=-0,308$; $p\leq 0,01$). Эти данные хорошо вписываются в общую концепцию авторитарной личности. Интересно, что при этом отношение к гомосексуалам не взаимосвязано с отношением к бисексуалам.

У гетеросексуалов все составляющие авторитарности личности связаны с отношением к гомосексуалам (табл. 2).

Таблица 2

Коэффициенты корреляции составляющих авторитарности и отношения к гомо- и бисексуалам у гетеросексуалов

		Авторитарность правого толка	Межличностная авторитарность	Организационная авторитарность	Социально- политическая авторитарность	Авторитарность (интегральный балл)	к отношение гомосексуалам	к отношение бисексуалам
Отношение к гомосексуалам	к	-0,592**	-0,276**	-0,185*	-0,237**	-0,267**	1,000	0,566**
Отношение к бисексуалам	к	-0,219**	-0,096	-0,004	-0,123	-0,088	0,566**	1,000

Примечания: * - $p \leq 0,05$; ** - $p \leq 0,01$

При этом можно заметить, что взаимосвязи с отношением к бисексуалам слабее, при этом отношение к гомосексуалам взаимосвязано с отношением к бисексуалам. Возможно, это связано с тем, что в сознании среднестатистического обывателя, не находящегося внутри данной системы, все возможные отклонения от гетеросексуальности не дифференцируются совсем или же эта дифференциация крайне мала. Малая теснота связи обусловлена тем, что если гомосексуальность прямо противостоит норме, то бисексуальность выступает как что-то не такое «категоричное» и, может быть, воспринимается как что-то непостоянное, обратимое, что не затрагивает ксенофобские взгляды.

Взаимосвязи гомосексуалов и гетеросексуалов сильно отличаются (табл. 3). Единственную корреляцию можно заметить между авторитарностью и отношением к бисексуалам, что обусловлено вкладом социально-политической авторитарности.

Заметим, что у этой категории респондентов отношение к гомосексуалам не связано с отношением к бисексуалам. Это говорит о четком различии

одной и другой группы, что вполне логично для людей, находящейся внутри ЛГБТ-сообщества.

Таблица 3

Коэффициенты корреляции составляющих авторитарности и отношения к гомо- и бисексуалам у гомосексуалов

	Авторитарность правого толка	Межличностная авторитарность	Организационная авторитарность	Социально- политическая авторитарность	Авторитарность (интегральный балл)	Отношение к гомосексуалам	Отношение к бисексуалам
Отношение к гомосексуалам	-0,164	-0,133	-0,050	-0,108	-0,101	1,000	0,357
Отношение к бисексуалам	0,353	0,294	0,264	0,467*	0,412*	0,357	1,000

Примечания: * - $p \leq 0,05$; ** - $p \leq 0,01$

Артефактом в данном случае выступает прямая взаимосвязь между отношением к бисексуалам и авторитарностью.

Интересны взаимосвязи у бисексуалов (табл. 4). Отношение к гомосексуалам у них обратно взаимосвязано с авторитарностью, а отношение к би – прямо. Учитывая эту закономерность и факт того, что отношение к би- и гомосексуалам не коррелируют друг с другом, можно сделать вывод о том, что для этой категории испытуемых гомосексуалы выступают в качестве «других». Слабая, но, тем не менее, значимая прямая взаимосвязь с отношением к представителям своей группы и авторитарностью говорит о попытке противостоять угрозам со стороны общества. Это объяснение можно вывести из теории Дж. Даккита, которая предполагает, что важна не сама социальная обстановка, а ее восприятие человеком: более авторитарны люди, которые верят в то, что мир вокруг них опасен.

Коэффициенты корреляции составляющих авторитарности и отношения к гомо- и бисексуалам у бисексуалов

		Авторитарность правого толка	Межличностная авторитарность	Организационная авторитарность	Социально- политическая авторитарность	Авторитарность (интегральный балл)	Отношение к гомосексуалам	Отношение к бисексуалам
Отношение к гомосексуалам	к	-0,302**	-0,209*	-0,267**	-0,166	-0,241*	1,000	0,037
Отношение к бисексуалам	к	0,284**	0,099	0,180	0,205*	0,188*	0,037	1,000

Примечания: * - $p \leq 0,05$; ** - $p \leq 0,01$

Что касается подгруппы пансексуалов (табл. 5), то их корреляционная «картина» такова: отношение к гомосексуалам обратно взаимосвязана с авторитарностью, тогда как к бисексуалам – не связана никак. Связи при этом можно назвать тесными (от -0,5 до -0,7). Напомним, что пансексуалы – это те, для которых вопросы ориентации и пола при выборе партнера не стоит. Их могут привлекать мужчины, женщины, трансгендеры, интерсексуалы, самое главное при этом – интерес к личности человека. Получившиеся взаимосвязи вкупе с отсутствием корреляций между отношением к би и отношением к гомосексуалам говорят о том, что гомосексуалы предстают как аутгруппа.

Таблица 5

Коэффициенты корреляции составляющих авторитарности и отношения к гомо- и бисексуалам у пансексуалов

	Авторитарность правого толка	Межличностная авторитарность	Организационная авторитарность	Социально- политическая авторитарность	Авторитарность (интегральный балл)	Отношение к гомосексуалам	Отношение к бисексуалам
Отношение к гомосексуалам	-0,66**	-0,345	-0,61**	-0,428	-0,478*	1,000	0,163
Отношение к бисексуалам	-0,148	0,241	-0,092	0,222	0,129	0,163	1,000

Примечания: * - $p \leq 0,05$; ** - $p \leq 0,01$

Последняя рассматриваемая нами группа – асексуалы. Взаимосвязей между составляющими авторитарности и отношением к гомосексуалам и бисексуалам не оказалось (табл. 6).

Таблица 6

Коэффициенты корреляции составляющих авторитарности и отношения к гомо- и бисексуалам у асексуалов

	Авторитарность правого толка	Межличностная авторитарность	Организационная авторитарность	Социально- политическая авторитарность	Авторитарность (интегральный балл)	Отношение к гомосексуалам	Отношение к бисексуалам
Отношение к гомосексуалам	-0,270	0,064	0,272	-0,110	-0,135	1,000	0,203
Отношение к бисексуалам	0,211	0,180	0,142	0,138	0,285	0,203	1,000

Примечания: * - $p \leq 0,05$; ** - $p \leq 0,01$

Вполне возможно, это обусловлено малой численностью этой группы (8 человек, т.е. 2% от всей выборки). Тем не менее, даже на уровне тенденций связей нет. Мы можем объяснить это тем фактом, что для асексуалов гендерное самоопределение не играет какую-то существенную роль. Отсутствие сексуального влечения не приводит у них к ухудшению субъективного качества жизни, на первый план выходят различные способы самореализации, что ставится выше потребностей сексуальной сферы и всем, что с ней связано. Именно этим, как нам кажется, можно объяснить отсутствие всех взаимосвязей.

ВЫВОДЫ

1. Гомосексуальность является естественным явлением, находящим многочисленные примеры не только в жизни человека, но и в мире животных. Существуют различные точки зрения на то, какими факторами она детерминирована – генетическими или средовыми. Гомофобия – часть ксенофобии, неприятие людьми чего-то чужого, незнакомого. Гомофобию, как и ксенофобию, разные исследователи связывают с авторитарным типом личности, основными характеристиками которого являются консерватизм, ригидность мышления и догматизм.

2. Авторитарность правого толка и всех ее составляющих в большей степени выражена у гетеросексуалов, чем у представителей других сексуальных ориентаций. Наибольший вклад в выраженность авторитарности привносят межличностная и социально-политическая авторитарность, наименьший – организационная авторитарность. Отношение к гомосексуалам и бисексуалам не отличается у представителей ЛГБТ-сообщества, но при этом оно значимо ниже у гетеросексуалов. Это можно объяснить традиционным патриархальным укладом современного российского общества.

3. У гетеросексуалов все составляющие авторитарности личности обратно связаны с отношением к гомосексуалам, но не связаны с отношением к бисексуалам, при этом отношение к гомосексуалам взаимосвязано с отношением к бисексуалам. Это говорит о том, бисексуалы рассматриваются гетеросексуалами иначе, чем гомосексуалы – представления о первых не такие негативные, как о последних. Данное предположение требует дополнительной эмпирической проверки, учитывая половой фактор бисексуальности.

4. У гомосексуалов отношение к гомосексуалам не связано с отношением к бисексуалам. Это говорит о четком различии одной и другой группы, что вполне логично для людей, находящихся внутри ЛГБТ-сообщества. Так же существует корреляция между авторитарностью и отношением к бисексуалам,

причем эта связь является прямой, что можно назвать одним из артефактов нашего исследования.

5. У бисексуалов отношение к гомосексуалам обратно взаимосвязано с авторитарностью, а отношение к бисексуалам – прямо. Учитывая эту закономерность и факт того, что отношение к гомо- и бисексуалам не коррелируют друг с другом, можно сделать вывод о том, что для этой категории испытуемых гомосексуалы выступают в качестве «других». Значимая прямая взаимосвязь с отношением к представителям своей группы и авторитарностью говорит о попытке противостоять угрозам со стороны общества, что описывается теорией Дж. Даккита, которая предполагает, что важно восприятие социальной обстановки человеком: более авторитарны люди, которые верят в то, что мир вокруг них опасен. Таким образом, это может быть косвенным доказательством наличия бифобии, вклад в которую вносят и представители гомосексуального сообщества.

6. У пансексуалов отношение к гомосексуалам обратно взаимосвязано с авторитарностью, а к бисексуалам нет. Получившиеся взаимосвязи вкупе с отсутствием корреляций между отношением к би и отношением к гомосексуалам говорят о том, что гомосексуалы предстают как аутгруппа.

7. У асексуалов нет значимых взаимосвязей между авторитарностью и отношением к гомо- и бисексуалам. Мы можем объяснить это тем фактом, что для асексуалов гендерное самоопределение не играет какую-то существенную роль. Отсутствие сексуального влечения не приводит у них к ухудшению субъективного качества жизни, на первый план выходят различные способы самореализации, что ставится выше потребностей сексуальной сферы и всем, что с ней связано.

ЗАКЛЮЧЕНИЕ

Актуальность данной работы можно объяснить двумя причинами: первая заключается в том, что научное социально-психологическое сообщество, по какой-то причине, обходит стороной эту явную проблему, а именно тотальную гомофобию общества. Вторая, скорее всего, вытекает из первой: без актуальной и общедоступной информации у людей складывается негативный образ представителей ЛГБТ, основанный на изживших себя стереотипах и научных высказываниях прошлого века. В вышеизложенном материале мы рассмотрели феномен гомосексуальности в разные исторические эпохи, исследовали данные, которые говорят о том, что гомосексуальность - норма в животном мире, изучили материалы, доказывающие биологическую подоплёку этого явления, как у животных, так и у людей. А также рассмотрели данные, касающиеся гомосексуальности у разных народов.

Проведенная эмпирическая работа доказывает, что существует взаимосвязь между авторитарностью личности и отношением к гомосексуальности, как у гетеросексуалов, так и у представителей гомосексуального сообщества, хотя и в меньшей степени. Конвенционализм и авторитарная агрессия, являющиеся частью авторитарности правого толка, могут служить причиной столь негативного отношения к гомосексуалам, на территории нашей страны. Уверенность в своей позиции, которая подкреплена мнением и действиями власти, дает гомофобное отношение среди гетеросексуальных людей.

В гомосексуальном сообществе существует гомофобия, которая проявляется в форме неприятия определенных качеств и черт поведения членов их социальной группы. Первопричиной этого можно считать феномен самоотрицания. Геи, в том числе и «открытые», наиболее подвержены такому типу поведения из-за давления большинства.

БИБЛИОГРАФИЯ

1. Адорно Т. Исследование авторитарной личности / Теодор Адорно; пер. с нем. М.: АСТ, 2012. - 404 с.
2. Балюк О. «Не являются социальной группой». На Урале Центр «Э» не нашел экстремизма в призывах избивать ЛГБТ-активистов [Электронный ресурс]. Екб.:Znak, 2019. // IAZnak. URL: https://www.znak.com/2018-09-18/na_urale_centr_e_ne_nashel_ekstremizma_v_prizyvah_izbivat_lgbt_aktivistov - .НТМ (дата обращения: 15.04.2020).
3. Баязитов Р.Ф. Авторитарные стереотип: сущность и проявление в социальных взаимодействиях. Нижнекамск: Изд-во НМИ, 2006. - 175 с.
4. Бутовская М.Л. Тайны пола. Мужчина и женщина в зеркале эволюции/ М.Л. Бутовская. Ф.: Изд-во «Век 2», 2004. - 205 с.
5. Влияние стресса в пренатальный период на половое возбуждение и половую ориентацию самцов мышей / В.В. Булыгина [и др.]// Российский физиологический журнал. Х.: 2006. Вып. 1. С. 123-132.
6. Гранина Н. «Десятки умирают только потому, что они геи». Почему в России стали чаще убивать гомосексуалов [Электронный ресурс]. М.: «Лента.ру», 2019. // ООО«Лента.ру». URL: <https://lenta.ru/articles/2017/09/25/gey/>- .НТМ (дата обращения: 15.04.2020).
7. Григорьев Д.С. Разработка короткой версии шкал из методики Дж. Даккита: авторитаризмправого толка, ориентация на социальное доминирование, вера в опасный и конкурентный мир // Национальный психологический журнал. – 2017. – №4 (28). – С. 30–44.
8. Дьяконова Н.А. Особенности авторитаризма и его взаимосвязь с ценностными ориентациями и локусом контроля у российских и американских студентов: Дис. ... канд. психол. наук. М., 2003.
9. Кокурина И.Г. «Отношение» как фундаментальная категория социальной психологии в анализе мотивации совместной деятельности. Вестник

- Московского Университета. Серия «Психология». М.: 2012. Вып. 14, № 1. С. 29-40.
10. Кон И. Гомофобия как форма ксенофобии [Электронный ресурс]. М.: GAY.RU, 2006. // GAY.RU URL: http://www.gay.ru/science/kon/remark/kon_o_gomofobah2006.html -.HTM (дата обращения: 15.04.2020).
11. Кон И.С. Лики и маски однополой любви. Лунный свет на заре. М.: Изд-во «Олимп»; «АСТ», 1998. – 496 с.
12. Лобков П. Ирина Медведева, директор Института демографической безопасности: считаю гомосексуализм болезнью [Электронный ресурс]. М.: Дождь, 2012. // АНО Дождь URL: https://tvrain.ru/teleshow/here_and_now/irina_medvedeva_direktor_instituta_demograficheskoj_bezopasnosti_ja_schitaju_gomoseksualizm_boleznju-333887/ -.HTM (дата обращения: 15.04.2020).
13. Милашина Е. Убийство чести [Электронный ресурс]. М.: Новая Газета, 2017. // ЭПИНовая газета. URL: https://www.novayagazeta.ru/articles/2017/04/01/71983-ubiystvo-chesti?utm_source=push -.HTM (дата обращения: 15.04.2020).
14. Мясищев В.Н. Психология отношений. М.: Изд-во «Институт практической психологии», 1998. - 368 с.
15. Осипов Г.В., Москвичев Л.Н. Социологический словарь. М.: Норма, 2008. — 608 с.
16. Пипия К. «Невидимое меньшинство»: к проблеме гомофобии в России [Электронный ресурс]. М.: Левада-Центр, 2015. // АНО Левада-Центр. URL: <http://www.levada.ru/2015/05/05/nevidimoe-menshinstvo-k-probleme-gomofobii-v-rossii/> -.HTM (дата обращения: 15.04.2020).
17. Порошин И. Священник Дмитрий Смирнов: Апокалипсис на дворе, вы, что, не чувствуете? [Электронный ресурс]. М.: Сноб, 2015. // ЭПИ Сноб URL: <https://snob.ru/selected/entry/102431/page/3> -.HTM (дата обращения: 15.04.2020).

18. Радченко Е.В. Проблема категории отношение в современной философии, логике и языкознании / Е.В. Радченко, Д.В. Гудзенко// Вестник ЮУрГУ. Серия «Лингвистика». Ч.: 2013. Вып. 10, № 2. С. 61-64.
19. Розенталь М.М., Юдина П.Ф. Философский словарь. М.: Политиздат, 1963. — 544 с.
20. Столярова М. Парень-гей обратился за помощью в психологический центр Санкт-Петербурга, а получил аутизм [Электронный ресурс]. М.: Медиаликс, 2017. // ЭПИМедиаликс. URL: <http://medialeaks.ru/0205mms-paren-gey-obratilsya-za-romoshhyu-v-psihologicheskiiy-tsentr-sankt-peterburga-a-poluchil-auting/> -НТМ (дата обращения: 15.04.2020).
21. Фролов С.С. Социология. Учебник для ВУЗов. М.: Наука, 1994. — 256 с.
22. Фромм Э. Бегство от свободы. Человек для себя / Эрих Фромм; пер. сангл.—М.: АСТ, 2006. - 571 с.
23. Щербинина О.А. Категория «отношение» и анализ внутренней позиции личности. Вестник ОГУ. Серия «Психология». О.: 2015. № 2. С. 201-206.
24. (Trans) Gender Role Expectations and Child Care in Samoa [Электронный ресурс]. Toronto: Centre for Addiction and Mental Health, 2014. // National Center for Biotechnology Information. URL: <https://www.ncbi.nlm.nih.gov/pubmed/24742027> (дата обращения 15.04.2020).
25. A glial amino-acid transporter controls synapse strength and courtship in *Drosophila* [Электронный ресурс]. Chicago: Biological Sciences, University of Illinois at Chicago, 2007. // National Center for Biotechnology Information. URL: <https://www.ncbi.nlm.nih.gov/pubmed/18066061> (дата обращения 15.04.2020).
26. Bailey J.M. et al. Sexual orientation of adult sons of gay fathers. *Developmental psychology*. Illinois, 1995, vol. 31, no 1, pp. 124-129.
27. Ciani A.C. et al. Genetic Factors Increase Fecundity in Female Maternal Relatives of Bisexual Men as in Homosexuals. *The journal of sexual medicine*. Reading, 2009, vol. 6, no. 2, pp. 449-455.

28. Doerner G. et al. Prenatal stress as possible aetiogenetic factor of homosexuality in human males // *Endokrinologie*. Bridgeport, 1980, vol. 75, no 3, pp. 365–368.
29. European Parliament resolution on homophobia in Europe [Электронный ресурс]. Strasbourg: European Parliament, 2006. // European Parliament. URL: <http://www.europarl.europa.eu/sides/getDoc.do?type=TA&language=EN&reference=P6-TA-2006-18> (дата обращения 15.04.2020).
30. Genetic and environmental influences on sexual orientation and its correlates in an Australian twin sample [Электронный ресурс]. Evanston: Department of Psychology, Northwestern University, 2000. // National Center for Biotechnology Information. URL: <https://www.ncbi.nlm.nih.gov/pubmed/10743878> (дата обращения 15.04.2020).
31. Genetic models of homosexuality: generating testable predictions [Электронный ресурс]. Knoxville: Department of Ecology and Evolutionary Biology, University of Tennessee, 1997. // National Center for Biotechnology Information. URL: <https://www.ncbi.nlm.nih.gov/pubmed/17015344> (дата обращения 15.04.2020).
32. Haldeman D.C. The pseudo-science of sexual orientation conversion therapy // *Angles*. Washington, 1999, vol. 4, no 1, pp. 1-4.
33. Hooker E. The adjustment of the male overt homosexual. *Journal of projective techniques*. Los Angeles, 1957, vol. 21, pp. 18-31.
34. How many gay men owe their sexual orientation to fraternal birth order? [Электронный ресурс]. Toronto: Centre for Addiction and Mental Health, 2002. // National Center for Biotechnology Information. URL: <https://www.ncbi.nlm.nih.gov/pubmed/11910793> (дата обращения 15.04.2020).
35. Hunt G.L. et al. Sex ratio of western gulls on santabarbara island. *The Auk*. California, 1980, vol. 97, no. 3, pp. 473-479.
36. H-Y antigen and homosexuality in men [Электронный ресурс]. Toronto: Centre for Addiction and Mental Health, 1997. // National Center for Biotechnology Information. URL: <https://www.ncbi.nlm.nih.gov/pubmed/9156085> (дата обращения 15.04.2020).

37. Inheritance of randomness [Электронный ресурс]. Stockholm: Department of Ultra structure Research, Stockholm University, 1996. // National Center for Biotechnology Information. URL: <https://www.ncbi.nlm.nih.gov/pubmed/8819111> (дата обращения 15.01.2020).
38. Johnson D.K. The Lavender Scare: The Cold War Persecution of Gays and Lesbians in the Federal Government. Chicago, 2004. - 312 p.
39. LeVay S. A difference in hypothalamic structure between heterosexual and homosexual men. Science. Washington, 1991, vol. 253, no. 5023, pp. 1034-1037.
40. Marks L. Same-sex parenting and children's outcomes: A closer examination of the American psychological association's brief on lesbian and gay parenting [Электронный ресурс]. Louisiana: Louisiana State University, 2012. // National Center for Biotechnology Information. URL: <https://www.ncbi.nlm.nih.gov/pubmed/23017844> (дата обращения 15.04.2020).
41. Marshal M.P. et al. Suicidality and depression disparities between sexual minority and heterosexual youth: a meta-analytic review [Электронный ресурс]. Chicago: Society for Adolescent Health and Medicine, 2011. // National Center for Biotechnology Information. URL: <https://www.ncbi.nlm.nih.gov/pubmed/21783042> (дата обращения 15.04.2020).
42. Nicolosi J. Reparative Therapy of Male Homosexuality: A New Clinical Approach. Northvale, 1991. 341p.
43. Randall T.M. Is Supernaturalism a Part of Authoritarianism? Rhode Island, 1991, vol. 68, no 2, pp. 685-686.
44. Resolution on appropriate affirmative responses to sexual orientation distress and change efforts [Электронный ресурс]. Washington: American Psychological Association, 2008. // American Psychological Association. URL: <http://www.apa.org/about/policy/sexual-orientation.aspx> (дата обращения 15.04.2020).
45. Roselli C.E. et al. The Development of Male-Oriented Behavior in Rams [Электронный ресурс]. Portland: Department of Physiology and Pharmacology,

- Oregon Health and Science University, 2011. // National Center for Biotechnology Information. URL: <http://www.ncbi.nlm.nih.gov/pubmed/18505710> (дата обращения 15.04.2020).
46. Same-sex sexual behavior and evolution [Электронный ресурс]. California: National Center for Biotechnology Information, 2009. // National Center for Biotechnology Information. URL: <https://www.ncbi.nlm.nih.gov/pubmed/19539396> (дата обращения 15.04.2020).
47. Sanders A.D. Genom-wide scan demonstrates significant linkage for male sexual orientation [Электронный ресурс]. Cambridge: Cambridge University press, 2015. // Cambridge University press. URL: <https://www.cambridge.org/core/journals/psychological-medicine/article/genomewide-scan-demonstrates-significant-linkage-for-male-sexual-orientation/864518601436C95563EA670C5F380343> (дата обращения 15.04.2020)
48. Sexual hormones and the brain: an essential alliance for sexual identity and sexual orientation [Электронный ресурс]. Amsterdam: Netherlands Institute for Neuroscience, 2009. // National Center for Biotechnology Information. URL: <https://www.ncbi.nlm.nih.gov/pubmed/19955753> (дата обращения 15.04.2020).
49. Successful same-sex pairing in Laysan albatross [Электронный ресурс]. Honolulu: Ecology, Evolution and Conservation Biology Program, Department of Zoology, University of Hawaii, 2008. // National Center for Biotechnology Information. URL: <http://www.ncbi.nlm.nih.gov/pubmed/18505710> (дата обращения 15.04.2020).
50. Twin-to-twin transfusion syndrome: a comprehensive update [Электронный ресурс]. Cincinnati: The Fetal Care Center of Cincinnati, University of Cincinnati, 2009. // National Center for Biotechnology Information. URL: <https://www.ncbi.nlm.nih.gov/pubmed/19559327> (дата обращения 15.04.2020).
51. Vasey P.L. Sexual partner preference in female Japanese macaques [Электронный ресурс]. Lethbridge: Department of Psychology and Neuroscience, University of

Lethbridge, 2002. // Springer International Publishing AG. URL: <https://link.springer.com/article/10.1023%2FA%3A1014079117864> (дата обращения 15.04.2020).

52. Weinstein N. et al. Parental autonomy support and discrepancies between implicit and explicit sexual identities: dynamics of self-acceptance and defense [Электронный ресурс]. Colchester: Department of Psychology, 2012. // National Center for Biotechnology Information. URL: <https://www.ncbi.nlm.nih.gov/pubmed/22288529> (дата обращения 15.04.2020).

ПРИЛОЖЕНИЕ Описательные статистики

Приложение А.

Сексуальная ориентация		N	Минимум	Максимум	Среднее	Стандартная отклонения
Гетеро-	Авторитарность правого толка	189	-104	92	-44,22	31,782
	Межличностная авторитарность	189	14	64	35,37	9,614
	Организационная авторитарность	189	10	62	28,88	9,207
	Социально-политическая авторитарность	189	12	66	36,86	9,993
	Авторитарность (интегральный балл)	189	47	177	101,11	24,770
	Отношение к гомосексуалам	189	1	24	17,38	5,514
	Отношение к бисексуалам	189	0	6	4,58	1,176
	N валидных (по списку)	189				
Гомо-	Авторитарность правого толка	28	-104	-26	-68,11	22,516
	Межличностная авторитарность	28	17	50	32,82	9,043
	Организационная авторитарность	28	11	46	27,11	9,020
	Социально-политическая авторитарность	28	13	58	30,75	10,683
	Авторитарность (интегральный балл)	28	49	139	90,68	25,314
	Отношение к гомосексуалам	28	18	24	21,82	1,442
	Отношение к бисексуалам	28	3	6	5,11	,567
	N валидных (по списку)	28				
Би-	Авторитарность правого толка	110	-107	9	-59,36	25,279
	Межличностная авторитарность	110	15	56	32,34	8,937
	Организационная авторитарность	110	10	58	26,40	8,926

	Социально-политическая авторитарность	110	10	63	33,23	10,320
	Авторитарность (интегральный балл)	110	36	174	91,96	23,977
	Отношение к гомосексуалам	110	9	24	21,40	2,386
	Отношение к бисексуалам	110	2	6	5,08	,472
	N валидных (по списку)	110				
Пансексуалы	Авторитарность правого толка	21	-107	-24	-71,38	23,892
	Межличностная авторитарность	21	20	45	30,43	6,415
	Организационная авторитарность	21	11	40	25,62	8,558
	Социально-политическая авторитарность	21	17	50	30,67	9,079
	Авторитарность (интегральный балл)	21	60	124	86,71	20,659
	Отношение к гомосексуалам	21	20	23	22,33	,856
	Отношение к бисексуалам	21	4	5	4,95	,218
	N валидных (по списку)	21				
Асексуалы	Авторитарность правого толка	8	-91	-28	-62,00	26,317
	Межличностная авторитарность	8	26	36	30,50	3,665
	Организационная авторитарность	8	12	37	25,13	7,772
	Социально-политическая авторитарность	8	15	40	29,63	9,501
	Авторитарность (интегральный балл)	8	55	107	85,25	15,809
	Отношение к гомосексуалам	8	18	23	21,50	1,773
	Отношение к бисексуалам	8	5	5	5,00	,000
	N валидных (по списку)	8				

Приложение Б.

Проверка статистических различий между значениями в подгруппах по сексуальной ориентации

	Нулевая гипотеза	Критерий	Значимость	Решение
1	Распределение Авторитарность правого толка является одинаковым для категорий Сексуальная ориентация.	Критерий Краскала-Уоллиса для независимых выборок	,000	Нулевая гипотеза отклоняется.
2	Распределение Межличностная авторитарность является одинаковым для категорий Сексуальная ориентация.	Критерий Краскала-Уоллиса для независимых выборок	,021	Нулевая гипотеза отклоняется.
3	Распределение Организационная авторитарность является одинаковым для категорий Сексуальная ориентация.	Критерий Краскала-Уоллиса для независимых выборок	,153	Нулевая гипотеза принимается.
4	Распределение Социально-политическая авторитарность является одинаковым для категорий Сексуальная ориентация.	Критерий Краскала-Уоллиса для независимых выборок	,001	Нулевая гипотеза отклоняется.
5	Распределение Авторитарность (интегральный балл) является одинаковым для категорий Сексуальная ориентация.	Критерий Краскала-Уоллиса для независимых выборок	,002	Нулевая гипотеза отклоняется.
6	Распределение Отношение к гомосексуалам является одинаковым для категорий Сексуальная ориентация.	Критерий Краскала-Уоллиса для независимых выборок	,000	Нулевая гипотеза отклоняется.
7	Распределение Отношение к бисексуалам является одинаковым для категорий Сексуальная ориентация.	Критерий Краскала-Уоллиса для независимых выборок	,000	Нулевая гипотеза отклоняется.

Выводятся асимптотические значимости. Уровень значимости равен ,050.

Приложение В.

Парные сравнения групп по параметру «Сексуальная ориентация» Отношение к гомосексуалам

Sample 1-Sample 2	Статистика критерия	Стандартная ошибка	Стандартная Статистика критерия	Значимость	Скор. Значимость ^а
1-5	-83,805	36,632	-2,288	,022	,222
1-3	-87,962	12,171	-7,227	,000	,000
1-2	-94,912	20,551	-4,618	,000	,000
1-4	-121,251	23,344	-5,194	,000	,000
5-3	4,157	37,162	,112	,911	1,000
5-2	11,107	40,685	,273	,785	1,000
5-4	37,446	42,165	,888	,374	1,000
3-2	6,950	21,482	,324	,746	1,000
3-4	-33,290	24,168	-1,377	,168	1,000
2-4	-26,339	29,296	-,899	,369	1,000

Отношение к бисексуалам

Sample 1-Sample 2	Статистика критерия	Стандартная ошибка	Стандартная Статистика критерия	Значимость	Скор. Значимость ^а
1-4	-24,259	19,759	-1,228	,220	1,000
1-5	-30,997	31,006	-1,000	,317	1,000
1-3	-44,993	10,301	-4,368	,000	,000
1-2	-50,444	17,394	-2,900	,004	,037
4-5	-6,738	35,689	-,189	,850	1,000
4-3	20,734	20,456	1,014	,311	1,000
4-2	26,185	24,797	1,056	,291	1,000
5-3	13,995	31,455	,445	,656	1,000
5-2	19,446	34,436	,565	,572	1,000
3-2	5,451	18,182	,300	,764	1,000

В каждой строке проверяется нулевая гипотеза о том, что Выборка 1 и Выборка 2 имеют одинаковые распределения.

Приводятся асимптотические значимости (2-сторонние критерии). Уровень значимости равен ,05.

а. В значения значимости внесена поправка Бонферрони для нескольких испытаний.

Обозначение подгрупп: 1 – гетеросексуалы, 2 – гомосексуалы, 3 – бисексуалы, 4 – пансексуалы, 5 – асексуалы.

Приложение Г.

		Авторитарность правого толка	Межлично стная авторитар ность	Организа ционная авторитарн ость	Социальн о- политичес кая авторитар ность	Авторитар ность (интеграл ный балл)	Отношен ие к гомосекс уалам	Отноше ние к бисексу алам
Авторитар ность правого толка	Коэффици ент корреляци и	1,000	,414**	,449**	,574**	,564**	-,519**	-0,098
	Знач. (двухстор онняя)		0,000	0,000	0,000	0,000	0,000	0,066
	N	356	356	356	356	356	356	356
Межлично стная авторитарн ость	Коэффици ент корреляци и	,414**	1,000	,634**	,564**	,841**	-,300**	-0,044
	Знач. (двухстор онняя)	0,000		0,000	0,000	0,000	0,000	0,407
	N	356	356	356	356	356	356	356
Организа ционная авторитарн ость	Коэффици ент корреляци и	,449**	,634**	1,000	,587**	,856**	-,232**	0,030
	Знач. (двухстор онняя)	0,000	0,000		0,000	0,000	0,000	0,575
	N	356	356	356	356	356	356	356
Социально - политичес кая авторитарн ость	Коэффици ент корреляци и	,574**	,564**	,587**	1,000	,852**	-,267**	-0,027
	Знач. (двухстор онняя)	0,000	0,000	0,000		0,000	0,000	0,618
	N	356	356	356	356	356	356	356
Авторитар ность (интеграл ный балл)	Коэффици ент корреляци и	,564**	,841**	,856**	,852**	1,000	-,308**	-0,018
	Знач. (двухстор онняя)	0,000	0,000	0,000	0,000		0,000	0,729
	N	356	356	356	356	356	356	356
Отношение к гомосексу алам	Коэффици ент корреляци и	-,519**	-,300**	-,232**	-,267**	-,308**	1,000	,446**
	Знач. (двухстор онняя)	0,000	0,000	0,000	0,000	0,000		0,000
	N	356	356	356	356	356	356	356
Отношение к бисексуала м	Коэффици ент корреляци и	-0,098	-0,044	0,030	-0,027	-0,018	,446**	1,000
	Знач. (двухстор	0,066	0,407	0,575	0,618	0,729	0,000	

оння)								
N	356	356	356	356	356	356	356	356